

HASANKEYF VAKIF ESERLERİ

Ali KILICI

GİRİŞ

Midyat-Batman Karayolu üzerinde bulunan Hasankeyf unutulmuş bir şehirdir. Mevcut kalıntılar Artuklu ve Eyyûbî devrine aittir. Şimdi Mardin'in Gercüş ilçesine bağlı bir bucak merkezidir. Biz Hasankeyf'i 1985 yılında inceledik. Konuşmamızın temelini de o inceleme teşkil etmektedir. Bu yıl Eylül ayında da kısa bir ziyaretimiz oldu. Hasankeyf'i tanıyıp inceledikten sonra kendimi burasını tanıtmaya zorunlu hissettim. Çünkü burası hakkında ne kadar konuşulsa azdır.

Albert Gabriel'in 1940 yılında yayınlanan kitabı¹ dışında hiç bir önemli yayın yoktur². Aslında Türk mimarisi ile uğraşanlar tarafından bilinmekle birlikte³ memleketin eskân umûmisi burasını tanımamaktadır. Geçmişte sahip olduğu yüksek nederiyete karşılık şimdi burasının durumu içler acısıdır. Bir de Dicle üzerine yapılacak İhsu Barajı'nın göl alanı altında kalması konusu yıllardır süren ihmalin son noktasıdır. Bu yaz sayın hocam Prof.Dr.Oluş ARIK Başkanlığında bir heyetin burada kazıya başlaması bizi biraz teselli etmektedir.

Kısa bir tarihi özetten sonra eserleri önem sırasına göre tanıtacağız. Bunun için Gabriel'in planları ve şimdiki durumlarını gösteren arkadaşım Mustafa ERDİM'in çizdiği planlardan faydalanacağız.

Buradaki eserlerin hiç birisinin vakfiyesini bulamadık⁴. Tapu ve Kadastro Genel Müdürlüğü Arşivi'nde 557 nolu tahrir defteri Hasankeyf Evkafı'na aittir. Prof.Dr.Refet YİNANÇ önümüzdeki

yıl bu defteri yayınlayacağını vadetti⁵.

Tanıtacağımız vakıf eserlerinin dışında ayaktaki üç kapısı mağaraları, evleri, sarayları, su yolları ile kalesi, çok geniş bir şehir harabesi ve derin vadileri ile Hasankeyf çok enteresan bir yerdir.

Geçmişte Hısn Keyfa, Hısn-ı Luğub, Hüsni Keyf ve Cepha gibi adlarla anılan Mezopotamya'nın kuzey sınırında bulunan Hasankeyf'in eski çağlardan beri meskun olduğu sanılmaktadır.

1- Albert Gabriel, *Voyâges Archæologique Dans la Turquie orientale*, Paris-1940.

2- Ankara Üniversitesi İlahiyat Fakültesinde 1986 yılında mezuniyet tezi olarak Burhan Zengin tarafından hazırlanan "*Hasankeyf Tarihi ve Eserleri (Osmanlılara Kadar)*" güzel bir çalışmadır. Biraz genişletilerek yayınlanması çok faydalı olacaktır.

3- Bazı kaynak kitap ve makalelerde kısmen Hasankeyf eserleri tanıtılmıştır; Ara Altun "*Anadolu'da Artuklu Devri Türk Mimarisi* İst-1978, (köprü ve saray), *Metin Sözen*"*Anadolu'da Akkoyunlu Mimarisi*" İst. 1981 (İmam Abdullah Zaviyesi ve Zeynel Bey Türbesi), Ömür Bakırer, *Anadolu Mıhrapları*, Ankara-1976.

4- Vakıflar. Gen. Müd.Lüğü Arşivi'ndeki Hurufat Defterlerinde İmam Abdullah Zaviyesi (1090, 1094 ve 1095 nolu defterler.) Şeyh Haydar Türbesi-Kalenderhane (1090-1094), Kale Camii (1094), Köprü (1090), Rızık Camii'ne (1090) ait bazı kayıtların yanısıra bugün bilmediğimiz bazı yapılara ait kayıtlar vardır.

Ayrıca Tapu ve kadastro Genel Müdürlüğü Arşivi'nde 311 nolu Hasankeyf icmal ve Hasankeyf mufassal defterleri vardır. İstanbul Başbakanlık Arşivinde 208,617,764,991 sayılı Tapu Tahrir defterlerinin Hasankeyf'e ait olduğunu Atilla Çetin'in "*İstanbul Başbakanlık Arşiv Kılavuzu, İstanbul - 1979*" isimli eserinden öğreniyoruz.

5- Zengin, s. 5,6.

Bizans devrinde buraya bir kale yapıldığı bilinmektedir⁶. Anadolu'da Müslümanlar tarafından ilk fethedilen şehirlerden biridir. Ünlü İslâm mücahidi Halid bin Velid komutasında bir ordu buradaki Bizans hakimiyetine son vermiştir.

Emevî, Abbasî, Hamdanî ve Mervanî'lerden sonra Malazgirt meydan muharebesini müteakip şehir Türklere geçti (1085M). Artuk Bey'in oğlu Sökmenbey 1101 M. yılında başşehir Hasanköy olan bir devlet kurdu. Artuklular eristikleri yüksek medeniyet sebebi ile pek çok imar faaliyetlerinde bulundular. Burası da en mamur ve canlı devrini yaşadı⁷.

Artuklular zayıflayınca 1234 yılında Eyyûbiler Hasanköy'e hakim oldular. Bu devrin hemen başlarında 1260 M yılında Moğollar şehri yağmaladılar. Bundan sonra şehirde devamlı olarak gerileme olmuştur. Timur istilasında Hasanköy emiri hediyelerle ona itaatini arz ederek şehri yağmadan kurtardı. Daha sonra Akkoyunlu ve Karakoyunlu mücadelesinde taraflar arasında el değişti. Kısa bir süre Akkoyunlu idaresinde kaldı. Ama yine Eyyûbi emirleri bulunmaktaydı. 1516 yılında son Eyyûbi emiri İdrisi Bidlisi'nin tavasutu ile Osmanlı hakimiyetini tanıdığı sırada şehir bir harabeye dönmüştü. 1524 yılından itibaren Diyarbakır'a bağlı bir sancak merkezi olarak kalan şehir son zamanlarda Midyat'a bağlı bir kaza iken Cumhuriyetin ilk yıllarında Gercüş ilçe yapılarak Hasanköy nahiye olarak bağlanmıştır.

1967 yılında kaledeki mağaralarda yaşayan halkın Aşağı Şehirde iskânı için sosyal meskenler yapılırken pek çok kalıntı yerle bir edilmiştir.

RIZK CAMİİ

Halk arasında Aşağı Camii diye de anılan yapı kale yolunda Dicle'ye bakan bir yarın kenarındadır. Kitabelerine göre 811H/1409 M. yılında Eyyûbiler'den Süleyman bin Gazi tarafından Hacı Muhammed ve kardeşi Ömer'e yaptırılmıştır⁸.

Yapının esas şekli çok değişmiş olmasına rağmen 1932 yılında Albert Gabriel tarafından yapılan tesbitlere göre muhtemel plânını biliyoruz. Üç tarafı revaklı uzun bir avlunun güneyinde ters T planlı cami yer almakta idi. Yanyana kubbeli üç bölümün önünde tek kubbeli bir mihrap mekanı ve ortası şadırvanlı avlunun kuzeyinde ortası tac kapılı, medrese hücreleri vardı. Minaresi avlunun kuzey doğu köşesinde idi. Avlunun batısındaki revakların nehir tarafı da acıktı⁹.

Cami uzun yıllar harabe halinde duruyorken 1953 yılında bazı tadilat ve değişikliklerle onarılarak ibadete açılmıştır. Doğu cebheden avlunun ortasına açılan kemerli bir kapı ile girilir. Doğu tarafı duvarla yola kapalıdır, batısı alçak bir duvarla nehre bakar. Avlunun kuzeyindeki medrese hücrelerinin önünde bulunan revağın da önüne bir mihrap duvarı eklenerek enine iki sahnalı bir ibadet mekanı elde edilmiştir. Beş adet ayak çapraz tonozlu üst örtüyü taşır. Geride taç kapının doğusunda kubbeli iki hücre ve minare bulunmaktadır. Batıdaki hücre kuzeye doğru genişletilmiştir. Caminin üstü düz damlıdır. Taç kapının karşısında bulunan yıkık iki hücrenin mahiyeti anlaşılamadı. Taç kapı üç dilimli yüksek kemerli bir niş şeklinde olup kavsarası mukarnas dolgularla süslüdür. Mukarnas dolgunun altında üç tarafı dolayan bir kitabe frizi ve bunun altında birbirini ile kesişen kıvrımlı hatlar arasında Allah'ın 99 ismi yazılıdır. Kapının girişinin iki yanında geometrik motiflerle süslü birer yuvarlak madalyon vardır. Kapının iki köşesinde mukarnas başlıklı sütunce vardır. Eserin iyi korunmuş olan minaresi kesme taştan yapılmıştır. İki yolludur. Giriş kapısından ikiye ayrılan merdivenler şerefede birleşirler. Çift merdivenli minarelerin ilk temsilcilerinden olmasının yanısıra minare gövdesinin bölmeler halinde çeşitli şekillerle süslenmesi yönünde Sultan Süleyman Camii minaresiyle birlikte öncülük eder. Gövdesi kare plânlı yüksek bir kaideye oturmaktadır. Kaide de yazı panoları ve geometrik süslemeler vardır. Üç kuşakla üç bölmeye ayrılan gövde, silme şeklinde, kemerler, geometrik ve rûmi motiflerle süslenmiştir. En alta bir yazı kuşağı gövdeyi dolaşır. Şerife altı, mukarnaslarla süslüdür. Petek sekizgen plânlı olup dört pencere ile dar şerifeye açılır. Peteğin üstü dilimli bir kubbecikle örtülüdür.

Caminin kısmen ayakta kalabilen kuzey cebhesi simetrik bir düzene sahiptir. Ortada üstü istiridye şeklinde biten bir niş ve sağda mukarnaslı bir niş şeklinde iki kapı görülüyor, soldaki kapı yıkıktır. Duvarın üstünde konsollara oturan çıkıntı var.

6- Osman TURAN, *Doğu Anadolu Türk Devletleri Tarihi* İstanbul-1973. s.139,215.

7- Zengin, s. 27.41.

8- Zengin, s. 67.

9- Gabriel s. 65, Fig: 50, Ayrıca S. Kemal Yetkin, *İslam Mimarisini*, Ankara-1964 s.156.

KALE CAMİİ (ULU CAMİİ)

Eyyübilerden el Melik el Adil Muciruddin Muhammed tarafından 728/1325 yılında yaptırılmış olan cami 1396 M. yılında Fahreddin Süleyman tarafından onarılmış¹⁰. ve 1398 M. yılında el Fakir Muhammed Kâdi'ye ahşap bir minber yaptırılmıştır. Caminin aslı değişmiştir.

Bir tepecik üstüne inşa edilen caminin kuzeyindeki avlunun altında bir sarnıç vardır. Caminin duvarları moloz taş örgülüdür, Üstü toprak damlıdır. Enine dikdörtgen plânlı caminin girişi ortadaki kubbeli mihrap mekanına açılan derin bir eyvanın nihayetindedir. Bir kemerle desteklenmiş beşik tonozlu geniş eyvan içindeki kapı sadedir. Yukarda kemer içinde onarım kitabesi yer alır. Eyvanın sağında sade bir kapı boşluğundan başka doğu kanadına bitişik olarak minare ve küçük bir hücre yer alır. Kare plânlı yüksek minare kaidesi moloz taş örgü olup yukarda avluya bakan cebhesinde malakâri süsler vardır. Burada 1529 M. yılında onarıldığına dair kitabe bulunmaktadır¹¹. Silindirik gövdenin çok az bir kısmı kalmıştır. Eyvanın solunda önde iki hücre ile gerisinde ibadet mekânının sol kanadına bitişik uzun bir mekân yer alır. Tonoz örtülü uzun bir koridor şeklindeki harim altı kemerle desteklenmiş olup ortaldaki mihrap mekânının kubbesine tromplarla geçilmektedir. Geride kapının üstünde müezzin mahfeli vardır. Yarım daire plânlı nişin üstü mukarnaslarla biter. İki yanda mukarnas başlıklı sütunceler niş kemerini taşır. Ayrıca nişin içinde yivler bulunmaktadır¹². Mihrabın sağında çeşme olabilecek bir niş vardır.

Ahşap minberi halen Kızlar Camii'nde bulunmaktadır. İki yandaki korkuluğunun sülüs hatla yazılmış yazıları güzeldir. Köşk kısmının iki yanında da inşa ve usta kitabeleri vardır. Yan süslemeleri yoktur.

SULTAN SÜLEYMAN CAMİİ

Taç kapıdaki kitabesine göre Eyyübilerden Şehabeddin Gazi bin Muhammed 752H/1351 M. yılında camiyi¹³ 809H/1409 M. yılında minareyi ve oğlu Süleyman da 818H/1416 M. yılında çeşmeyi yaptırmıştır. Yapı genelde oldukça harap durumdadır. Kuzeyde ortası şadırvanlı, kuzey ve batısı revaklı bir avlunun güneyinde cami, batısında bazı hücre kalıntıları sıralanır. Avlunun doğusunda köşede minare ve buna bitişik taç kapı yer

alır, camiye bitişik olarak da taç kapı düzeninde çeşme yükselir. Kare kaideli kesme taş minare silindirik gövdelidir. Kaide kûfi yazılı ve geometrik panolarla süslüdür. Gövde kuşaklarla dört kısma bölünmüştür. Bölmeler de kemerli pencere şeklinde panolar, yivler ve kemerlerle süslüdür. Şerefeden üstü yıkıktır. Taç kapı, kemerli bir niş içinde düz lentolu bir girişten ibarettir. Su tesisatı yıkık çeşme nişinin üstü mukarnaslarla biter. Enine uzanan caminin iki girişi vardır. İlki sağda eyvan içinden yan kanada açılan sade bir kapıdır. Eyvanın iki yanında kapıları avluya açılan simetrik, kubbeli birer türbe yer alır. Kubbe geçişleri trompla temin edilmiştir. Avlunun güneybatı köşesindeki ikinci giriş esas mihrap eksenindedir. Buradan girilince kare planlı yüksek bir kasnağa oturan mukarnas geçişli malakâri süslü kubbeli bir mekânla karşılaşılır. Girişin hemen sağında kubbeli bir hücre vardır. Bunun batısında kapısı arka tarafta olması gereken ve batıdaki yıkık mekânların devamı kubbeli bir mekân daha vardır. Süslü kubbenin güney ve batısında testi ile örülmüş iki tonozlu mekândan batıdaki bir kemerle bölündükten sonra batıya doğru üstü yıkık olarak uzanır. Güneydekinde mihrap ve yıkık taş minber bulunur. Derin mihrap nişi iki renkli taşlarla örülmüştür¹⁴. Mihrap mekânının sağında üstü yıkık kubbeli bir mekânla bunun güneyinde yerden yüksekçe çilehane gibi kubbeli küçük bir hücre vardır. Mihrap eyvanının doğrusunda kubbeli olması muhtemel kare plânlı bir mekânla devamında tonozlu ikinci mihrap mekânı uzanır. Süslü kubbenin batısındaki eyvanın üstünde kubbeli bir mekânın izleri mevcut. Ayrıca bu kubbe ile doğusundaki türbe kubbesinin kasnakları arasında bir dehliz vardır. Bunlar binanın üst katı olduğunu göstermektedir. Gabriel bu yapıyı cami ve tekke olarak niteler¹⁵. Pek çok odası ve batısındaki haziresi ile bu yapı oldukça ilginç plân arz eder. İki mihrabı iki mezhebe göre ibadet yapıldığını gösterir. Diyarbakır'daki bazı camiler gibi Şafiler ve Hanefiler kısmı olmalıdır¹⁶. Camide stüko süsleme önemli yer tutar. Üç ayrı kitabesi arasında

10- Zengin, s. 30,64

11- Gabriel s. 61, fig. 46.

12- Bakırer s. 234.

13- Gabriel, s. 67.

14- Bakırer s. 221-222.

15- Gabriel, s. 67.

16- Diyarbakır Ulu Camii, Kurşunlu Camii gibi.

64 yıllık fark olması eserin uzun bir zamanda meydana getirildiğini gösterir.

KOÇ CAMİİ

Yapı enine dikdörtgen plânlı, ortası kubbeli bir harime sahiptir. Kuzeyde muhtemelen revaklı geniş bir avluya üç eyvanla açılan harimle eyvanlar arasında peşpeşe ikişer kubbeli mekân sıralanır. Ayrıca yapının güneyi dışında üç cebhesini çeviren yapı kalıntıları olup bunlar bilhassa kuzey ve doğusuna doğru daşılır. Halen orta eyvan ve kubbe duvarları ayakta. Yan duvarları yıkılmıştır. Üst örtü de tamamen yıkılmıştır. Duvarları moloz taş örgüdür. Kemerleri keşme taş, medreseyi andıran bu yapının plân özelliğinin yanı sıra en önemli tarafı mihrabını ve harime açılan kapıyı süsleyen stüko süslemelerdir. Mihrapta neşih yazı frizinden başka rûmiler kalmıştır. Sadece üstü duran eyvan içindeki kapıda küfi yazı frizi ve zengin rûmiler dikkati çeker¹⁷.

Bir harabe olan bu yapıya Koç Camii denmesinin tam bir izahına rastlayamadık. Orada bazı yaşlılar esas adının Maverdi Camii olduğunu söylediler. Hasankeyf vekayinâmesinde "762/1360 M. yılında ölen Hasankeyf'in ileri gelenlerinden el-Hac Abdullah el Maverdi kendi inşa ettirdiği medreseye gömüldüğü" zikredilmektedir¹⁸. Buna göre yapı 14. yüzyıl ortalarında inşa edilmiş bir medresedir diyebiliriz.

İMAM ABDULLAH ZAVİYESİ

Eyyübilerden Muvahhid Takiyeddin Abdullah (1269-1294) tarafından yaptırılan bu yapı, türbe kapısı üstündeki kitabesine göre Akkoyunlulardan Uzun Hasan'ın oğlu Halil tarafından 883/1478 M. yılında esaslı şekilde onarılmıştır¹⁹. Dicle'nin karşı kıyısında yani köprünün başında küçük bir tepecik üstündedir. Zaviyenin çevresi mezarlıktır. Duvarları moloz taştır. Doğuya bakan bir kapıdan küçük bir eyvanla avluya girilir. Eyvanın güneyinde tonoz örtülü küçük bir hücre vardır. Avlunun güneyinde testi ile örülmüş bir tonoz örtüsüne sahip, cebhe boyunca uzanan mescid kısmı yer alır. Kemerlerle burası avluya açılır. Avlunun kuzeyinde doğu köşede kare plânlı minare olması gereken, üstü yıkık bir kule yükselir. Ortadaki küçük bir eyvandan batıya açılan kapı ile sahâbeden Caferi Tayyar'ın oğlu İmam Abdullah'ın türbesine girilir. Kare plânlı kubbeli türbenin dışı betonla sıvanmıştır. Kubbesindeki tunç ale mi Akkoyunlu devrine aittir. Yazıyla süslüdür. Or-

tasında "Hacı Haydar Harkani" yazısını okuduk, çevresindeki okunamadı, Yukarda da Kelime-i Tevhid okunmaktadır. Türbenin iki kanatlı ahşap kapısı oyma tekniği ile yapılmış, hitkisel ve geometrik motiflerle süslüdür. Ancak son senelerde yağlı boya ile yeşile boyanmış, ilk yapılışına ait olmalıdır. Türbenin doğusu ve batısına bitişik duvar izleri var. Doğudakinin tonozlu bir mekân olduğu anlaşılıyor. Avlunun batısını çevreleyen bir mekânın izleri var. Yapının harap durumda ve çok değişiklikler geçirmiş olması sebebi ile asıl plânını öğrenmek zordur²⁰.

KIZLAR CAMİİ

Halk arasında Camii Benat olarak anılan bu eser Koç Camii ve Sultan Süleyman Camii'nin doğusundadır. Hasankeyf'in ilginç yapılarından biridir. Gabriel'e göre bir anıt mezardır²¹. XIV.y.y sonlarına, Eyyübi devrine aittir. Kare plânlı bir avlunun dört köşesinde yanlara taşkın, simetrik olarak yerleştirilmiş kubbeli dört mekândan oluşmaktadır. Çok kalın olan duvarları düzgün kesme taşla kaplanmıştır. Duvarlarının üst kısmı genellikle yıkılmış ve bazı yerleri sonradan düzensiz olarak yeniden örülmüştür. Bazı tadilatlarla onarılarak cami haline getirilmiştir.

Kuzeyde ortada kalan kısımlarından, hayli süslü olduğu anlaşılan dışa taşkın bir taç kapı ile avluya girilir. Taç kapının iki yanında birer mihrabiye ve birer pencere sıralanır. Daha sonraki birer pencere köşelerdeki iki hücreye açılır. Pencere çok geniştir. Çok aşınmış ve bozulmuş olan bu cebhenin çok süslü olduğu anlaşılıyor. Doğu cebhesinde dışa taşkın kubbeli iki mekân arası son senelerde taşkın olarak birleştirilmiş ve ortadan ikiye bölünerek mescid haline getirilmiştir. Güney cebhede avlunun iki penceresi var. Kubbeli mekânların mihrap çıkıntıları payanda şeklindedir. Gabriel'in plânında ortadaki geniş pencere açıklığı sonradan bir mihrap haline getirilmiştir. Batı cebhede kubbeli iki mekân arasına tuvalet eklenmiştir.

Avlunun güneyi betonarme bir duvarla bölünüp üstü de kapatılarak cami haline getirilmiştir. Kuzeydeki türbe mekânlarının kubbeleri çök-

17- Gabriel, s. 69.

18- Zengin s. 78-79.

19- Zengin s. 74.

20- Gabriel, s. 79, fig: 63, Metin SÖZEN, s. 140.

21- Gabriel: s. 70, fig:56

müş doğudaki son yıllarda tonozla örtülmüştür. Üç yöne düz lentolu pencereleri vardır. Güneye ise birer mihrabiyesi vardır. Bunlar dışarda pencere şeklinde belirtilmiş. Avlu duvarlarından doğu ve batıya ortada birer kapı açılır. Mescid kısımlarından soldaki betonarme bir kubbe ile örtülmüştür. Orijinal tromplar durmaktadır. Sağdaki tonozla örtülmüştür. Kuzeydeki kapıları aşınmış olmakla birlikte oldukça süslüdür. Kapı ve mihrapları mukarnaslıdır. Yapının bütün pencereleri dışta çepeçevre bitkisel ve geometrik motiflerle süslüdür.

Güneye doğru yükselen bir yamaca arazi tesviye edilerek yapılmış olan binanın kuzey uçtaki mescid kısmı 1978 yılında onarılarak ibadete açılmıştır. Bu kısım önü revaklı, enine dikdörtgen plânlı küçük bir mesciddir. Kayaya doğru dört kademe halinde yükselen binanın tamamı bir medrese olabilir. Harap olan ikinci kademedeki sonrakı üçüncü kademenin iki katlı olduğu doğuya bakan ikinci kat penceresinden anlaşılıyor. Dördüncü kademe, ortası havuzlu bir avlunun kuzey ve güneyinde sıralanan mekânlardan meydana gelir. Güneydeki iki köşede kubbeli, ortada tonozlu mekânların önü revaklı idi. Kuzeyi üçüncü kademenin üstünde yükseliyordu. Batıya bakan kapısının bir sövesi duruyor. Üstünde durulması gerekli bir yapıdır. Gabriel sadece mescid kısmını cami harabesi diye tanıtır. Şimdi bilinmeyen çesmesinin kitabesine göre Eyyûbilerden Süleyman bin Gazi tarafından yapılmıştır²².

ZEYNEL BEY TÜRBESİ

Kapısındaki çini üzerine yazılmış kitabesine göre Akkoyunlu hükümdarı Uzun Hasan'ın oğlu Zeynel Bey için Abdurrahman oğlu Pir Hüseyin isimli bir usta tarafından 15. asır sonlarında yapılmıştır. Dicle'nin karşı kıyısında bir tarla içinde yer alır²³.

Silindirik gövdeli türbe, sırlı tuğla süslemeleri ve soğan kubbesi ile dikkatleri çeker. Anadolu için ünik bu eserin benzerleri İran ve Azerbeycan'dadır²⁴. Kriptası silindirik, mescidi sekizgen plânlıdır. Yapının alt kısmı moloz taş örgü, yukarısının tamamı tuğladır. Doğuya bakan basık bir kapısı olan kriptaya ile mescid kısmını ayıran testi örgü örtü yıkılmıştır. Kapı seviyesine kadar altıgen çinilerle kaplı olduğu anlaşılan iç kısmın yukarısı basık kubbeye kadar kireç sıvalıdır. Kuzeye bir kapı, güneye bir pencereyle açılan tür-

benin içinde her cebhedeki derin nişler gövde boyunca yükselerek sivri birer kemerle kasnak seviyesinde biter. Daha sonra tromp ve mukarnaslarla kubbeye geçilir. İçteki kubbe dört sade pencere ile dış kubbenin içine açılır. Yüksek bir kasnağa oturan dış kubbe sekiz kaburgalıdır. Kasnakta kuzey hariç üç yöne kemerli birer pencere vardır.

Gövdenin sırlı tuğla kaplaması altta ve üstte dökülmüştür. Aynı ekseninde yer alan ve benzer şekilde yapılmış olan kapı ve pencere sivri kemerli yüksek bir niş içinde sade açıklıklardır. Ancak kemerlerin içi ve üstü çinilerle süslenmiştir. Türbe gövdesinde mavi ve firûze renkli sırlı tuğlalarla iri küfi yazı kuşaklarında Allah, Muhâmmed ve Ali isimleri tekrarlanmıştır. Kapı kemeri üstündeki isimler ise geometrik ve bitkisel motifler mavi, firûze, siyah, kahverengi ve beyaz renklidir²⁵. Kubbe kasnağında da sırlı tuğla süsleme kuşağı doladır.

Kuzeyinde geniş bir alana yayılan bina kalıntılarından çevresinde ona bağlı veya ayrı pek çok yapılar olduğunu anlıyoruz. Kalıntıların muhtelif yerlerinden topladığımız sırlı tuğla ve çinilerden bunların da süslü yapılar olduğu anlaşılır.

ŞEYH ŞERAFEDDİN TÜRBESİ

Kalede Ulu Camii'nin doğusunda bir mezarlık içinde iki türbe vardır. Bunlardan küçük olanı yenilenmiş basit bir yapıdır.

Ayrıca kuzey doğuda üçüncü türbe kare plânlı basık kubbeli bir yapıdır. Kubbede testi örgü görülüyor. Kubbede sekizgen kasnaklıdır. Girişi eyvan içindedir. İçinde Şeyh Şerafeddin'in mezarı olduğu söylenmektedir.

HAMAM KALINTISI

Nehrin karşı tarafında köprüye yakın kare plânlı kubbeli, kesme taş duvarlı bir yapı kalıntısı vardır. Sekizgen kasnağa oturan kubbesi, tuğladır. Kubbeye tromplarla geçilir. Bu bina bir ha-

22- Gabriel: s. 69,

23- Gabriel, s. 80 fig: 66 Sözen s. 150,

24- Azerbaycan Berde Kümbeti: O. ASLANAPA, *Türk Sanatı*, I İst. 1972. s. 89, ve Gur-u mir Türbesi; D.Hill; O.Grabar, *Islamic Architecture and its Decoration*, London-1967, s.31-38.

25- Gabriel bunlardan başka san renkli çinilerden de bahseder ama biz tesbit edemedik.

mamın soyunmalık kısmı olabilir. Çevresinde yapılabilecek bir kazı binanın mahiyetini ortaya koyacaktır.

KÖPRÜ

Pek çok kaynağa göre Hasankeyf'in en meşhur yapısı Artuklulardan Fahreddin Karaaslan'ın 510/1116 yılında yaptırdığı taş köprüdür²⁶. Bugün sadece yüksek ayakları kalan bu eser kemer açıklıkları ve yüksekliği ile çağdaşları arasında ön sırada yer alır. Ancak çok eskiden köprü'nün üstü yıkılmış, ayaklar arası uzun zaman ahşapla birleştirilmiştir. İki üç asırdır buradan geçen yol terk edildiğinden köprü de önemini kaybetmiştir.

Gabriel'in Hasankeyf'te en çok üzerinde durduğu yapı köprüdür. Detayları ile rölövesini çıkarmış restitüsyon projesini de çizmiştir²⁷. Görüldüğü üzere 4 kemer 4 adet ayağa oturan köprü'nün ayakları kaynak tarafından üçgen mansıp tarafında yuvarlak çıkıntılıdır. Uzunluğu 100 m yi geçmektedir. Kesme taş, moloz taş ve tuğla malzeme ile yapılmıştır. Köprü doğuda duvarla desteklenen kayaya, ortada birbirine benzeyen üstünde odalar olan iki ayaktan sonra küçük bir ayak ve son olarak bugün üstünde bir ev olan büyük ayak sıralanır. Son ayak köprüden geçişi kontrol için üstünde bazı mekanlara sahiptir. Orta iki ayağın kaynak tarafında aslı 12 adet olan, bazı karta figürler seçilebilmektedir.

SONUÇ

Selçuklulardan Eyyübilerin sonuna kadar sanat yönünden bütünlük arz eden Hasankeyf eserlerinin kısa bir değerlendirmesini yapacak olursak, camilerin hepsinin de enine uzanan, kubbeli mihrap mekânları olduğunu, avluların ortasında havuz bulunduğunu görürüz. Camiler müstakil olmayıp zaviye, medrese gibi yapılarla bütünleşmektedir. Rızk Camii ve Kızlar Camii'nin taç kapılarının Mardin Zinciriye Medresesinin Taç kapısı ile benzerlik gösterdiğini dolayısı ile Kızlar Camii'nin Rızk Camii ile benzerliğinden dolayı tarihlerinin birbirine yakın olduğunu ve aynı mimari okulun ürünü olduğunu kabul ediyoruz.

Genellikle moloz taş örgülü beden duvarları tuğla ve testi örgü üst örtüye sahiptir. Cephe-lerde gerektiğinde itinalı kesme taş duvar işçiliği görülür. Eserler çok harap olmasına karşılık kalan parçalara göre taş stüko ve çini süslemelerde klasik bezeme unsurlarına yer verilmiştir. Yazıdan

da azami derecede faydalanılmıştır. Yazılar bordür, madalyon ve panolar nesih ve küfi hatla oluşturulmuştur.

Bizim gayemiz Hasankeyf'i yeniden gündeme getirerek yeterince tanınmasını sağlamaktır. Bugün bir harabe halindeki Şehir, Türklerin Anadolu'daki ilk başşehirlerinden birisidir. Esasen Hasankeyf'in yanısıra Ahlat, Ani, Arapkir ve Harput gibi pek çok eski şehire özel olarak önem verilmezse günden güne yok olan bu şehirler sadece tarih sayfalarına hapsedilecektir. İnsanlar eskisi gibi buralarda yaşamasa bile tarihimiz ayakta duruyor.

Bizce memleketin tarih ve kültürü ile uğraşan ilim adamlarından oluşan bir heyete Hasankeyf incelettilerle buraya yapılacak barajın getirebileceği gelire burasının feda edilip edilemeyeceği konusuna açıklık getirilmelidir. Veya barajın suyunun buraya ulaşmaması için gövde yüksekliğinin düşürülmesi yoluna gidilmelidir. Bu da olmazsa başta Zeynel Bey Türbesi olmak üzere, Rızk Camii ve Sultan Süleyman Camiilerinin minareleri, Kızlar Camii ve diğer eserlerin süslü mimari parçalarının kaleye veya yeni kurulacak Hasankeyf Kasabasına taşınmalıdır.

Ayrıca her halükarda ayaktaki bütün eserlerin detaylı rölöveleri çıkarılmalı, çevreleri araştırılarak tam plânları elde edilmelidir. Eserler üzerindeki süslü parçalar ve yapılacak kazılarda çıkacak eserlerle bir Hasankeyf Müzesi kurulabileceğine inanıyoruz.

26- Gabriel s. 70-79 Tercümesi N. Akkurt *Hasankeyf ve Tarihi Köprü Karayolları* belleteni s. 172, Cevdet Çulpan, *Türk Taş Köprüleri* Ankara 1975- s.38-40,

27- Gabriel, fig: 57-61,

KAYNAKLAR

1. Burhan ZENGİN, *Hasankeyf Tarihi ve Eserleri (Osmanlılara kadar)* A.Ü. İlahiyat Fak. Lisans Tezi Ankara-1985.
- 2- AliEMİRİ, *Hasankeyf Hükümet-i Eyyübiyesi*, Tarihi Osmani Encümeni Mecmuası 26,28 İst-1330,
- 3- İ. Hakkı UZUNÇARŞILI *Osmanlı Tarihi* Cilt:2 Ankara-1961,
- 4- OsmanTURANDOĞU *Anadolu Türk Devletleri Tarihi* İst-1980.

5-Nuri AKYURT,*Hasankeyf ve Tarihi Köprü* (A.Gabriel Terc). Karayolları Bülteni 172 Ank. 1964 s. 14,

6- *Hısn Keyfi Vekayinamesi*, (Yazarı meçhul) Viyana Milli Kütaphanesi Mx s.355 Gavrimatbu,

7- Albert GABRIEL, Mardin ve Diyarbakır Vilayetlerinde icra olunmuş Bir Arkeologiya Seyahat Hakkında Rapor, *Türk Tarih Arkeologiya ve Etnoğrafya Dergisi* 1. Tem. 1933,

8- Albert GABRIEL, *Voyages Archeologique Dans la Turquie Orientale*, Paris-1940.

9- Ara ALTUN, *Anadolu'da Artuklu Devri Türk Mimarisinin Gelişmesi*, İstanbul-1978.

10- Claude CAHEN, *XIII Asır Ortalarında Cezire (İzzeddin Şeddad'a Göre)* Terc; Neşat Çağatay, İlahiyat Fak. Dergisi IV 1953. s. 93.

11-Ömür BAKIRER, *Anadolu Mihrapları*, Ankara 1976.

12- S. Kemal YETKİN, *İslam Mimarisi* Ankara 1971.

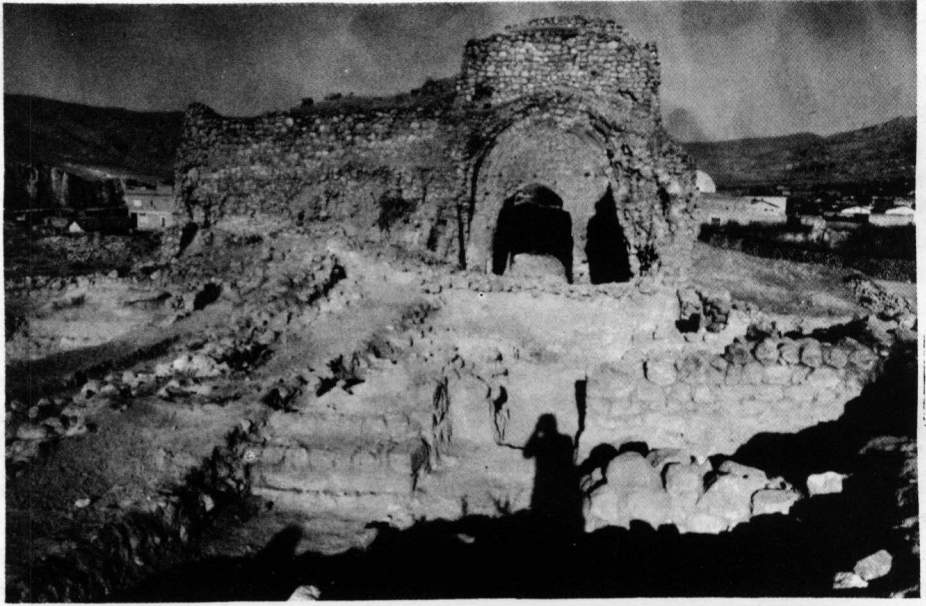
13- Oktay ASLANAPA, *Yüzyıllar Boyunca Türk Sanatı* İst-1977.

14- N. GÖYÜNÇ, *Kanuni Devri Başlarında GüneyDoğu Anadolu*, Atatürk Konferansları V Ankara- 1975. s. 61,

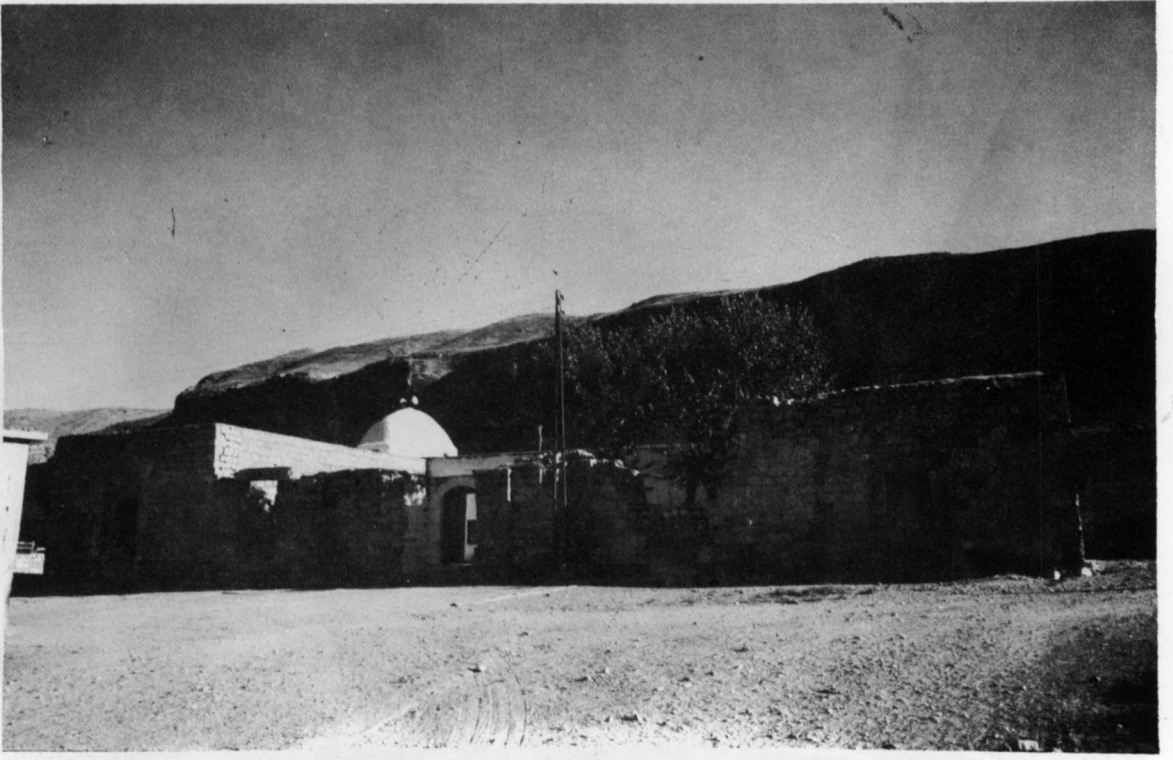
15- *İslam Ansiklopedisi* "Hasankeyf" Maddesi, Besim Darkot,

16- Ali SEVİM, *Diyarbakır Bölgesinin Büyük Selçuklu İmparatorluğuna Katılması Atatürk Konferansları V* Ankara - 1977 s. 305,

17- Metin SÖZEN, *Anadolu'da Akkoyunlu Mimarisi*, İstanbul - 1981,



Resim 26- Hasankeyf Koç Camiinin batıdan görünüşü (Önde kazı sahası)



Resim 35- Hasankeyf Kızlar Camii kuzey cephesi



Resim 33- Hasankeyf İmam Abdullah Zaviyesi Mescit kısmı tonoz detayı



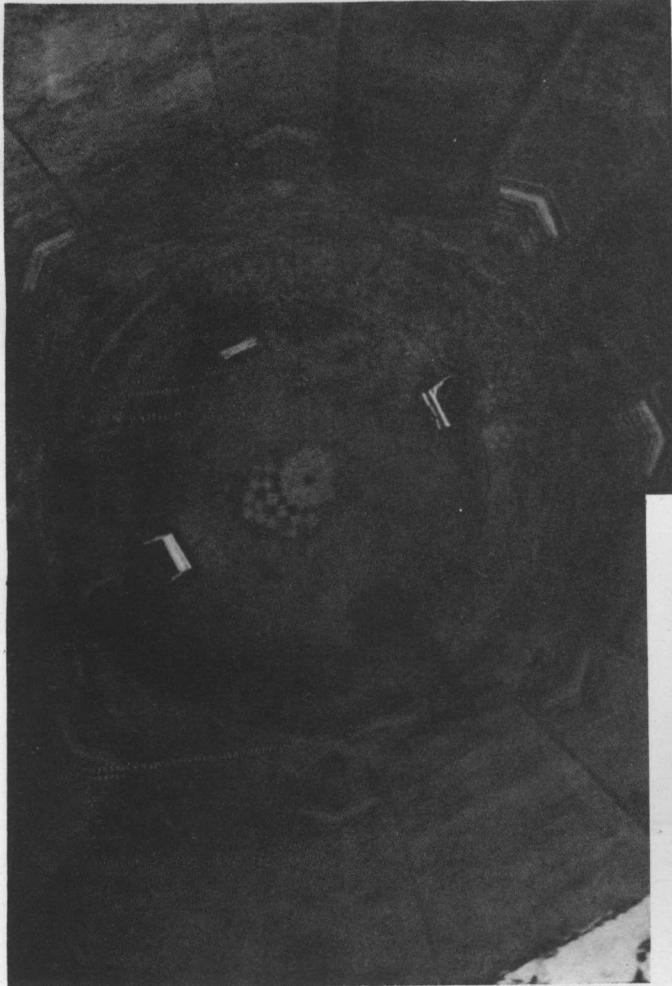
Resim 37- Hasan keyf küçük camii batıdan



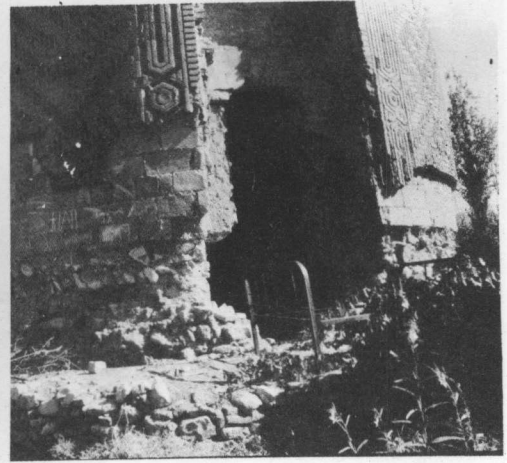
Resim 38- Hasankeyf küçük camii medrese kısmı



Resim 39- Hasankeyf Zeynel bey
kaleyle birlikte
Türbesi Kuzeyden



Resim 43- Hasankeyf Zeynelbey türbesi kubbe içten



Resim 41- Hasankeyf Zeynelbey
Türbesi kaidedeki tahribat



Resim 45- Hasankeyf Şeyh Şarafeddin Türbesi



Resim 44- Hamam kalıntısı



Resim 47- Hasankeyf Artuklu köprüsü kaleden



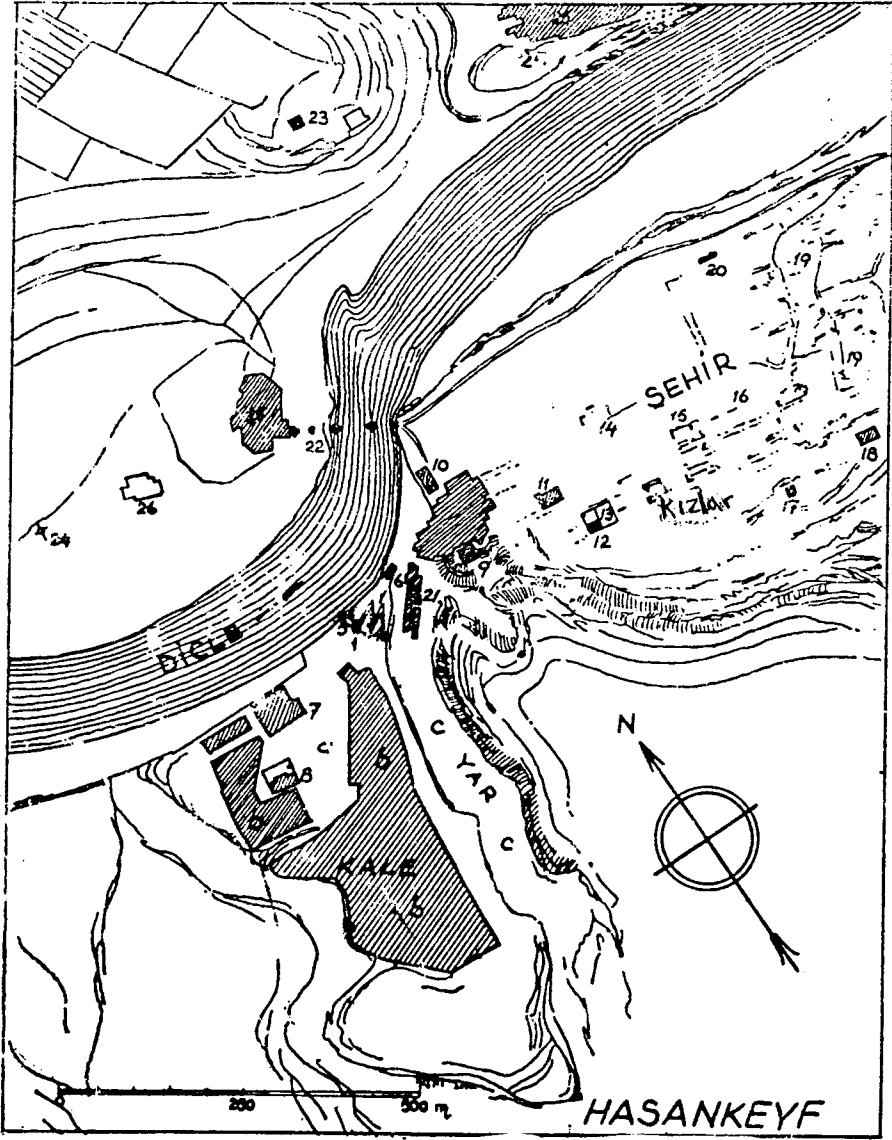
Resim 49- Hasankeyf Rızk Camii ve Artuklu köprüsünün 1930 yıllarındaki durumu



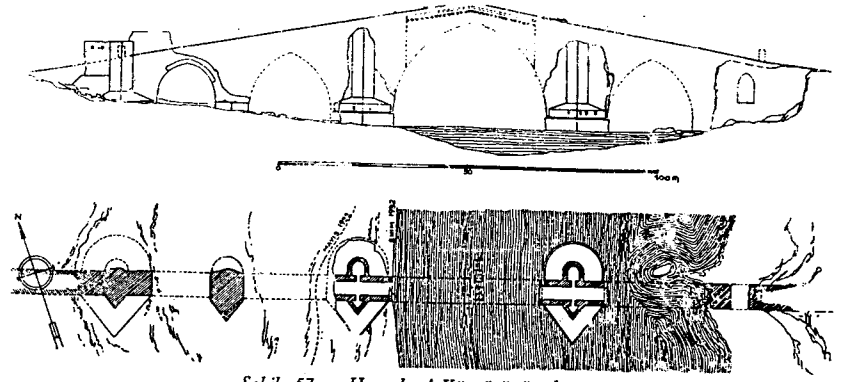
Resim 50- Hasankayf Rızk camii minaresi ve kaidedeki küçük sarayın 1930 yıllarındaki durumu (V.G.M.Arşivi)



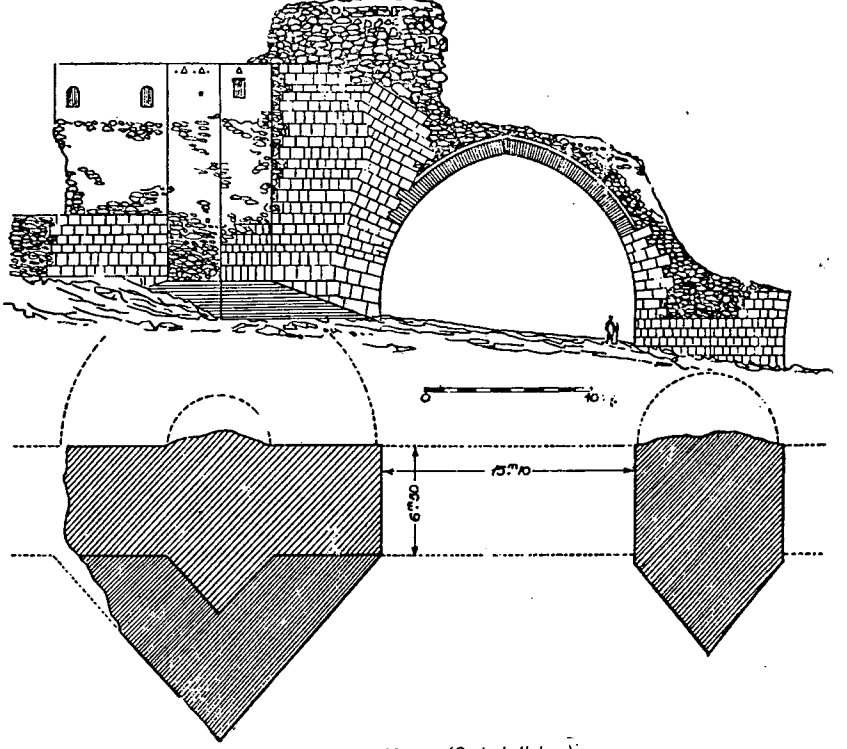
Resim 51- Hasankeyf Zeynel Bey Türbesinin 1930 yıllarındaki durumu (V.G.M. Arşivi)



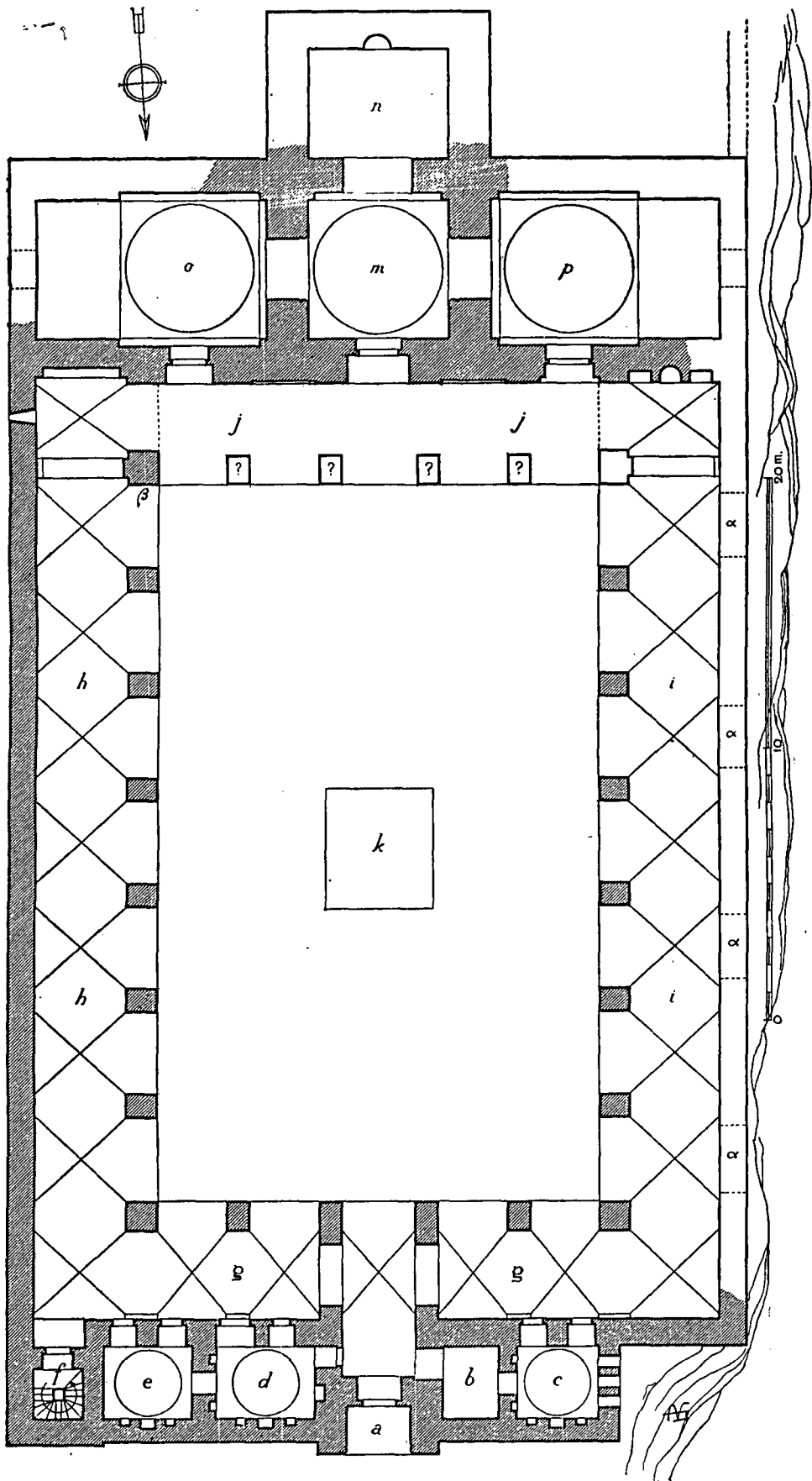
Plân 1- Kahaskeyf şehir plânı (Gabriel'den)



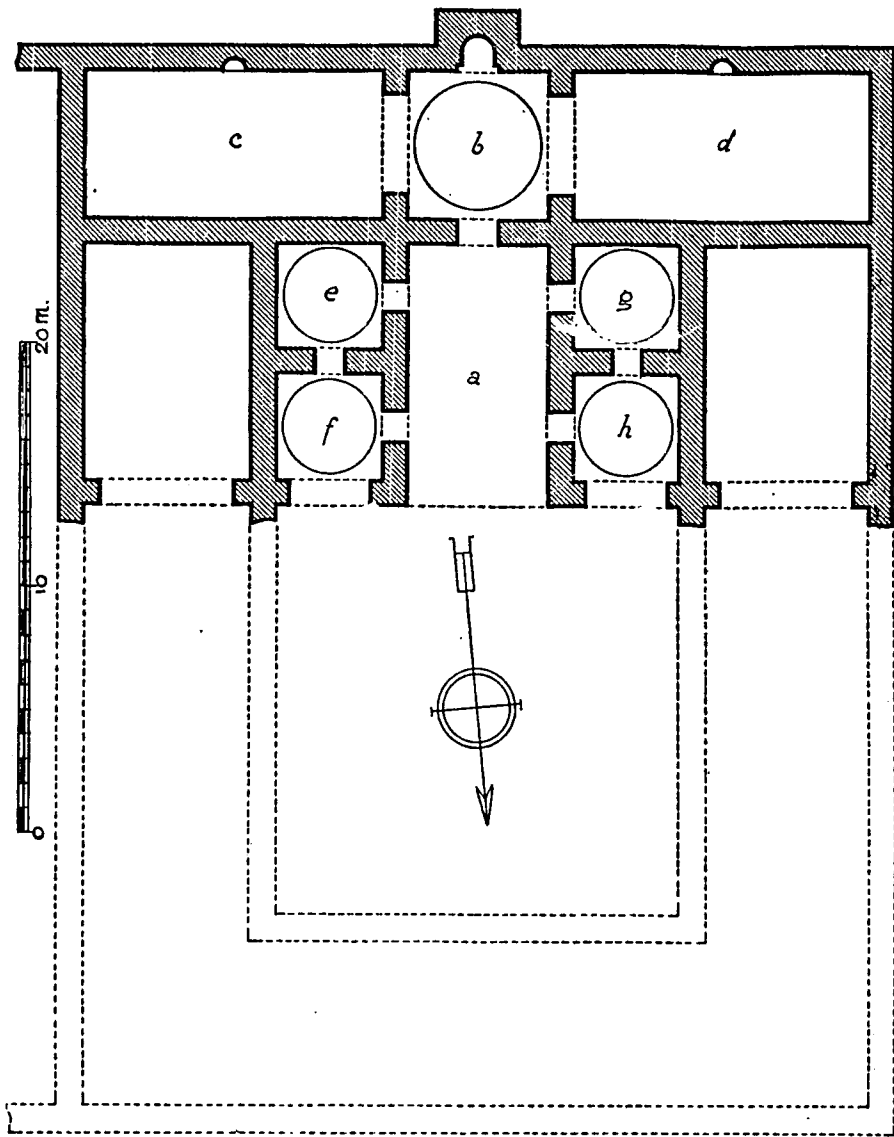
Şekil: 57 — Hasankeyf Köprüsünün durumu



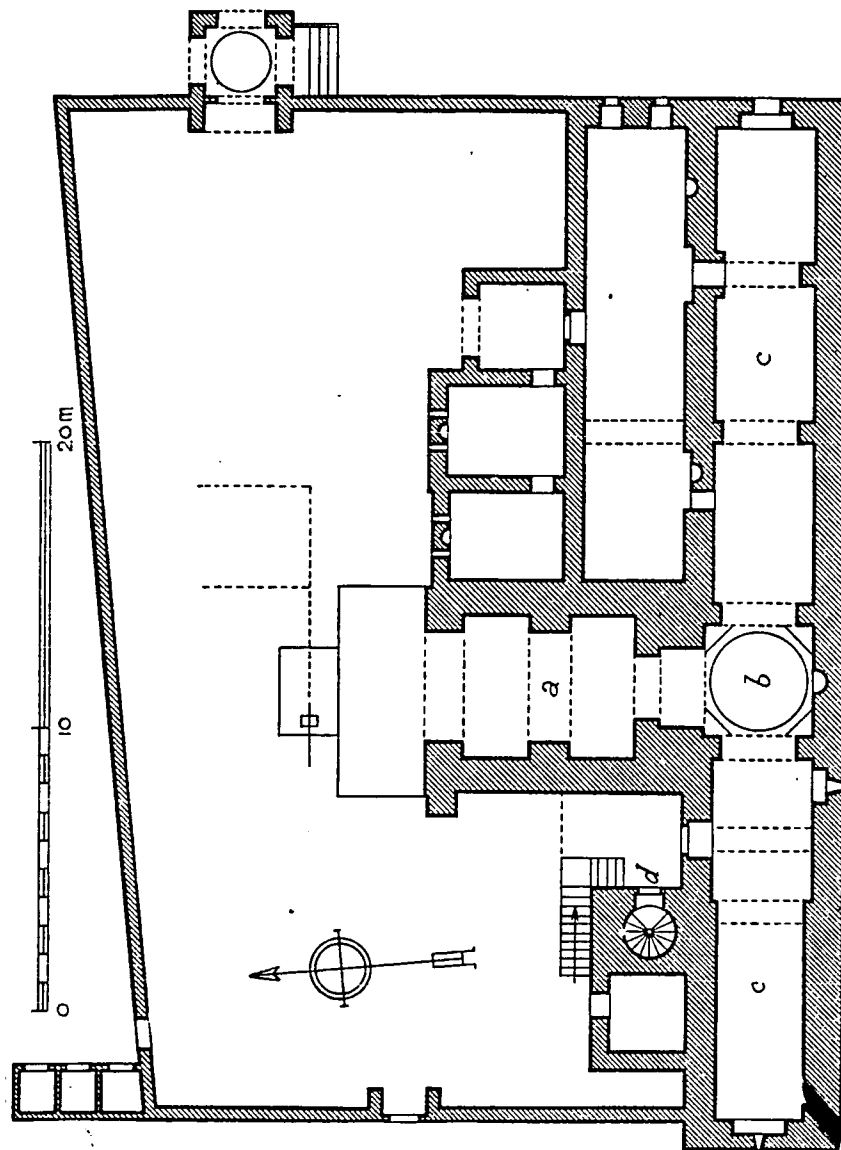
Plân 2- Köprü (Gabriel'den)



Plân 3- Rizk Camii (Gabriel'den)



Plân 5- Koç Camii (Gabriel'den)



Plân 4- Kale Camii (Gabriel'den)

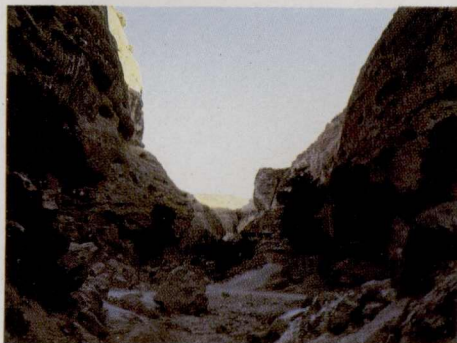
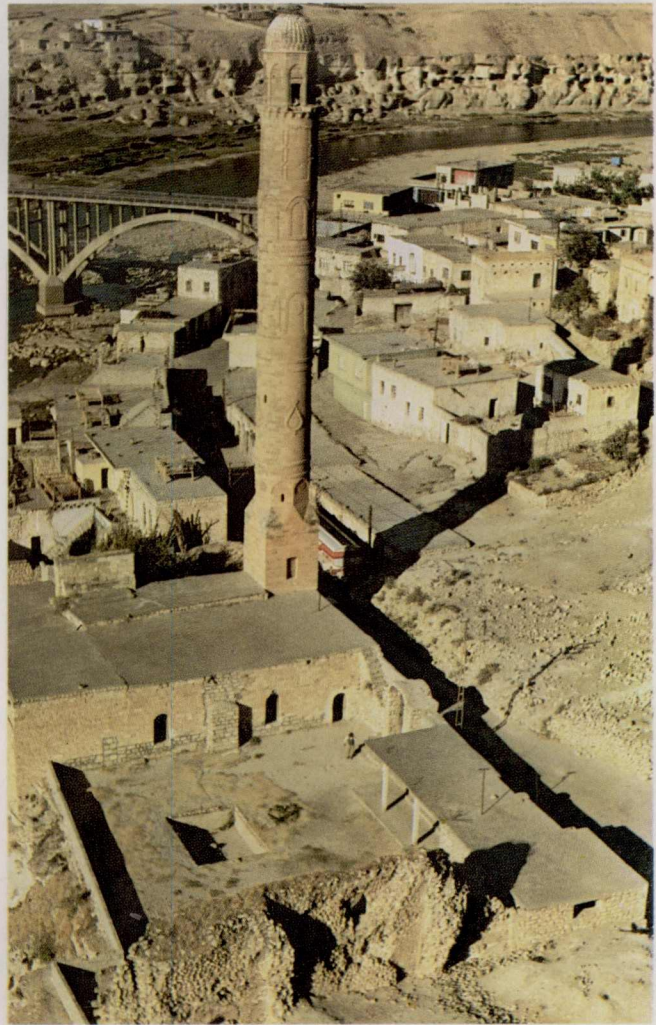


Resim-1 Hasankeyf Genel Görünüş

Resim-4 Hasankeyf Rızk Camii'nin kaleden Görünüşü



Resim-2 Hasankeyf Kale Kapısı



*Resim-3 Hasankeyf Kalenin Doğusunda
Bir Dere Yatağı*



Resim-5
Hasankeyf Rızk Camii'nin yıkık harimi
kuzey cephesi (Geride Küçük Saray)

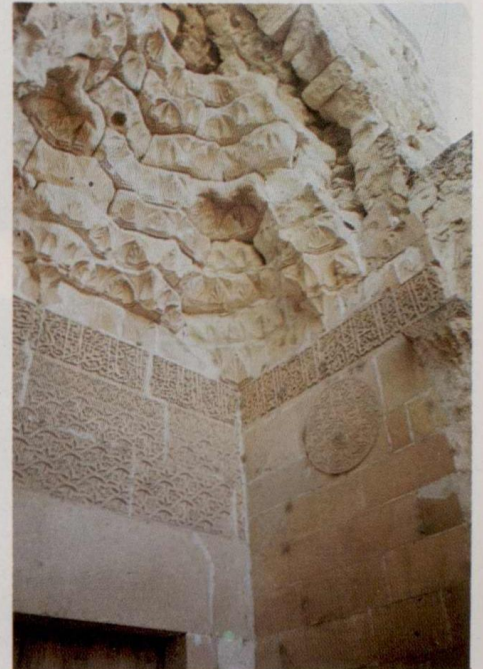


Resim-6 Hasankeyf
Rızk Camii Minaresi Batt



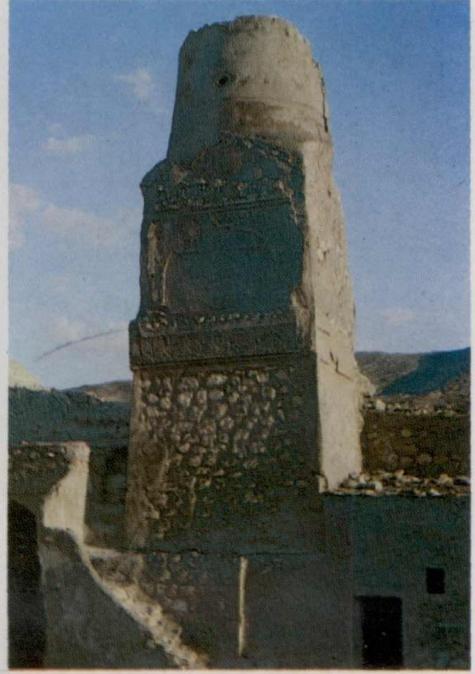
Resim-7 Hasankeyf
Rızk Camii
Minaresi Doğu

Resim-8
Hasankeyf Rızk
Camii Taç Kapı





Resim-9 Hasankeyf Kale
(ulu) Camii Kuzey Cephesi



Resim-11
Hasankeyf Kale
(Ulu) Camii Minaresi



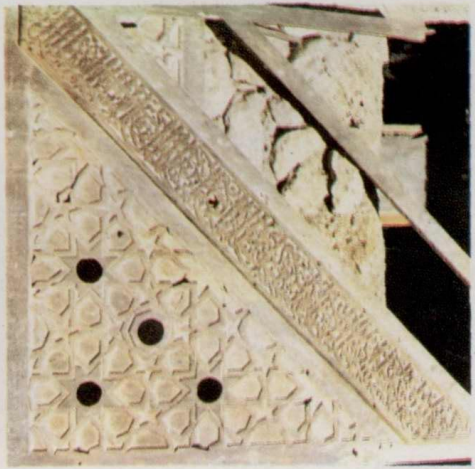
Resim-10 Hasankeyf Kale
(Ulu) Camii Güney Cephesi



Resim-13
Hasankeyf Kale
(Ulu) Camii minberi
yandaki kitabe
şeritleri



Resim-12
Hasankeyf Kale
(Ulu) Camii
minberi köşk
kısmında yapımı
kitabeleri



Resim-14
Hasankeyf Kale (Ulu) Camii
minberi yandaki kitabe şeritleri



Resim-15 Hasankeyf Sultan Süleyman Camii doğudan genel görünüşü
Resim-16 Hasankeyf Sultan Süleyman Camii avlu kapısı ve minaresi



Resim-17 Hasankeyf Sultan Süleyman Camii çeşme ve Sultan Süleyman Türbesi



*Resim-18 Hasankeyf
Sultan Süleyman Camii
güney cephesi*

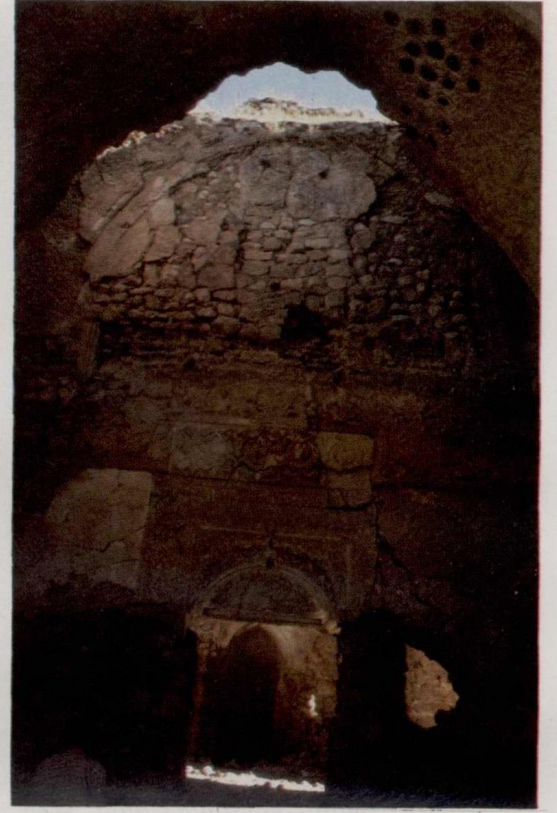
*Resim-19
Hasankeyf
Sultan Süleyman Camii
minarenden
üst örtü görünüşü*



*Resim-20 Hasankeyf
Sultan Süleyman Camii
asıl harim bölümü*



*Resim-21
Hasankeyf Sultan Süleyman Camii
kubbeden detay*



Resim-27 Hasankeyf
Koç Camii'nin giriş eyvanı

Resim-22 Hasankeyf
Sultan Süleyman Camii
avlu kapısı inşa kitabesi

Resim-24 Hasankeyf
Sultan Süleyman Camii
minare güneyindeki kitabe

Resim-23 Hasankeyf
Sultan Süleyman Camii
minare kitabesi



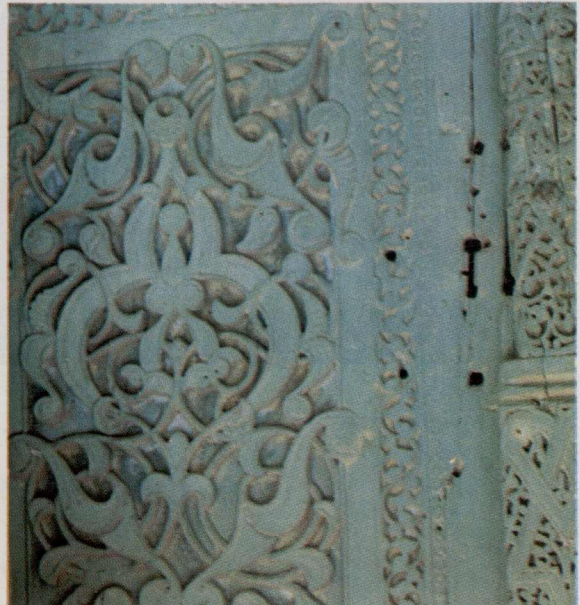


Resim-29 Hasankeyf
İmam Abdullah Zaviyesi
batıdan

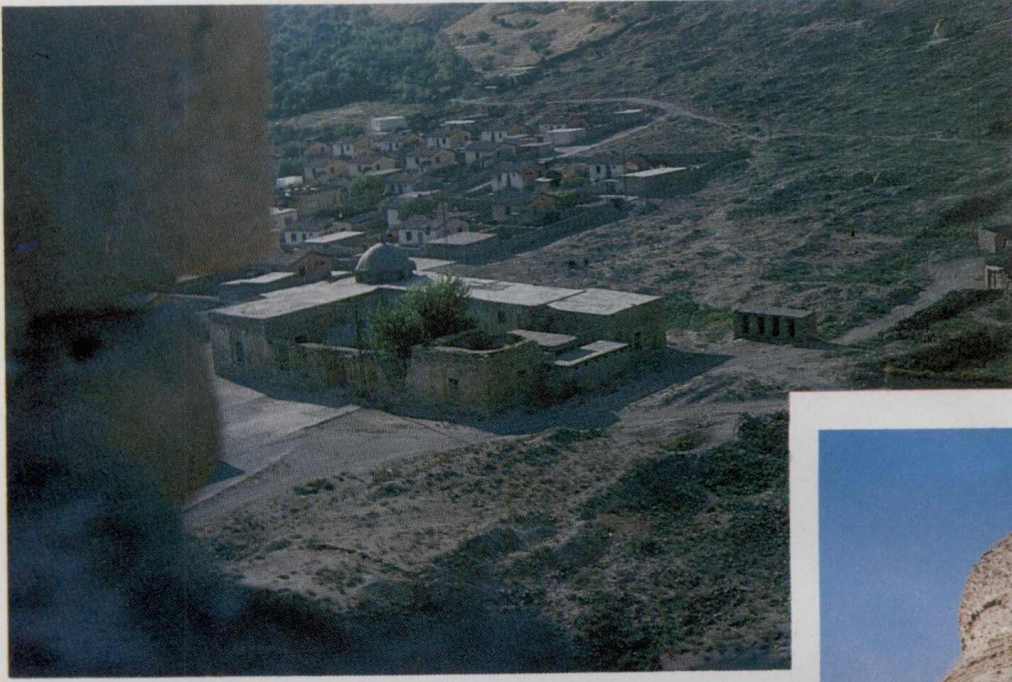
Resim-30 Hasankeyf
İmam Abdullah Zaviyesi avludan
türbe ve kule (minare)



Resim-31 Hasankeyf İmam
Abdullah Zaviyesi alem



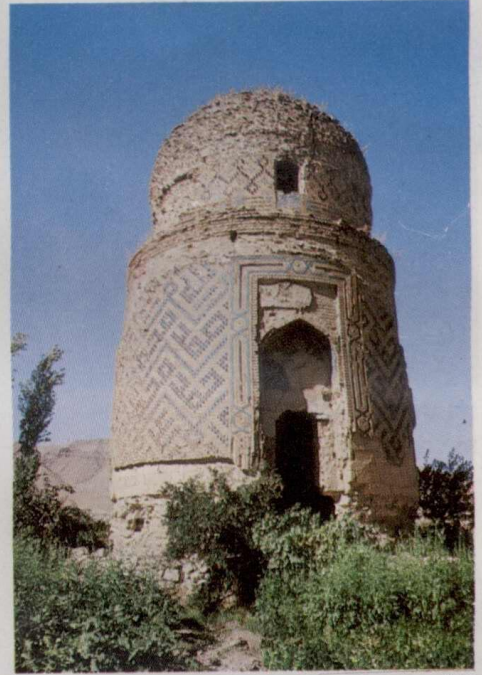
Resim-32 Hasankeyf İmam Abdullah Zaviyesi kapı detayı sağ kanat



Resim-34 Hasankeyf
Kızlar Camii
Sultan Süleyman Camii
minaresinden



Resim-42 Hasankeyf Zeynel Bey Türbesi çini kitabe



Resim-40
Hasankeyf
Zeynel Bey Türbesi,
güneyden



Resim-46
Hasankeyf Artuklu Köprüsü
yeni köprüden



Resim-48
Mardin Zinciriye Medresesi Taç Kapısı

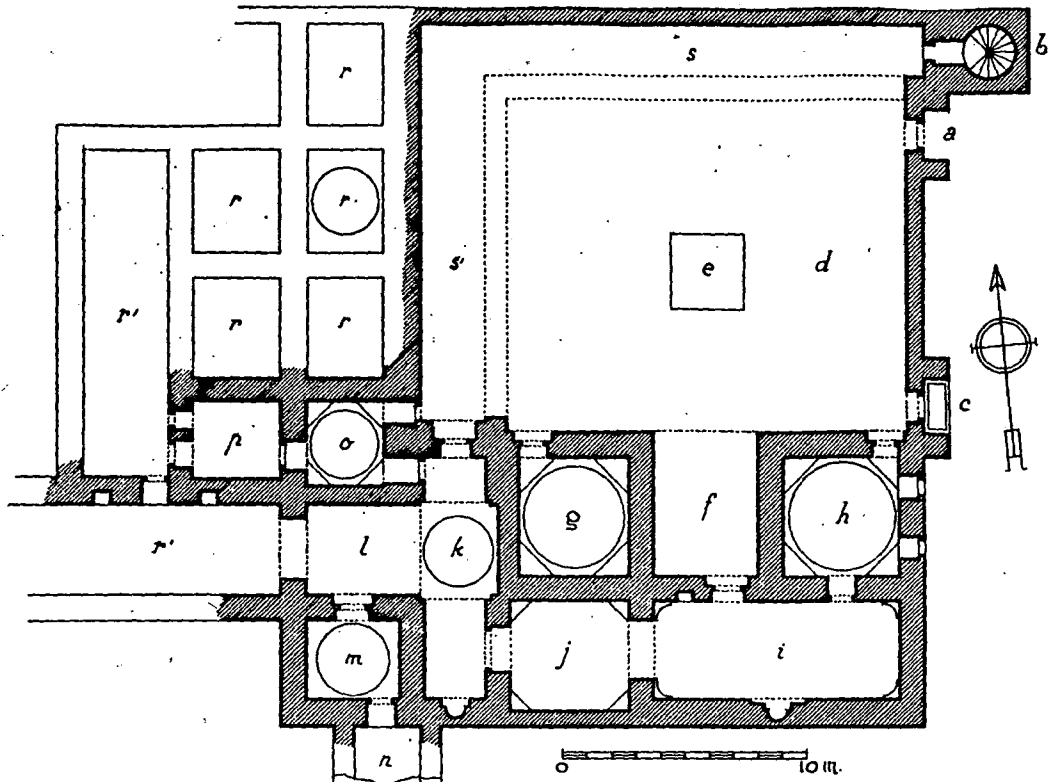


FIG. 52. — Mosquée du sultan Sulayman. Plan.

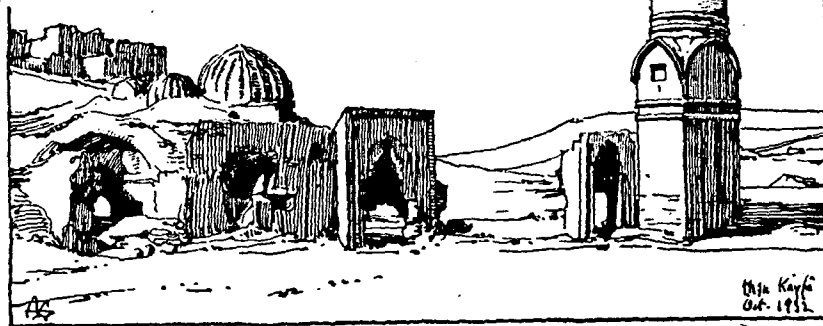


FIG. 53. — Mosquée du sultan Sulayman : état actuel.

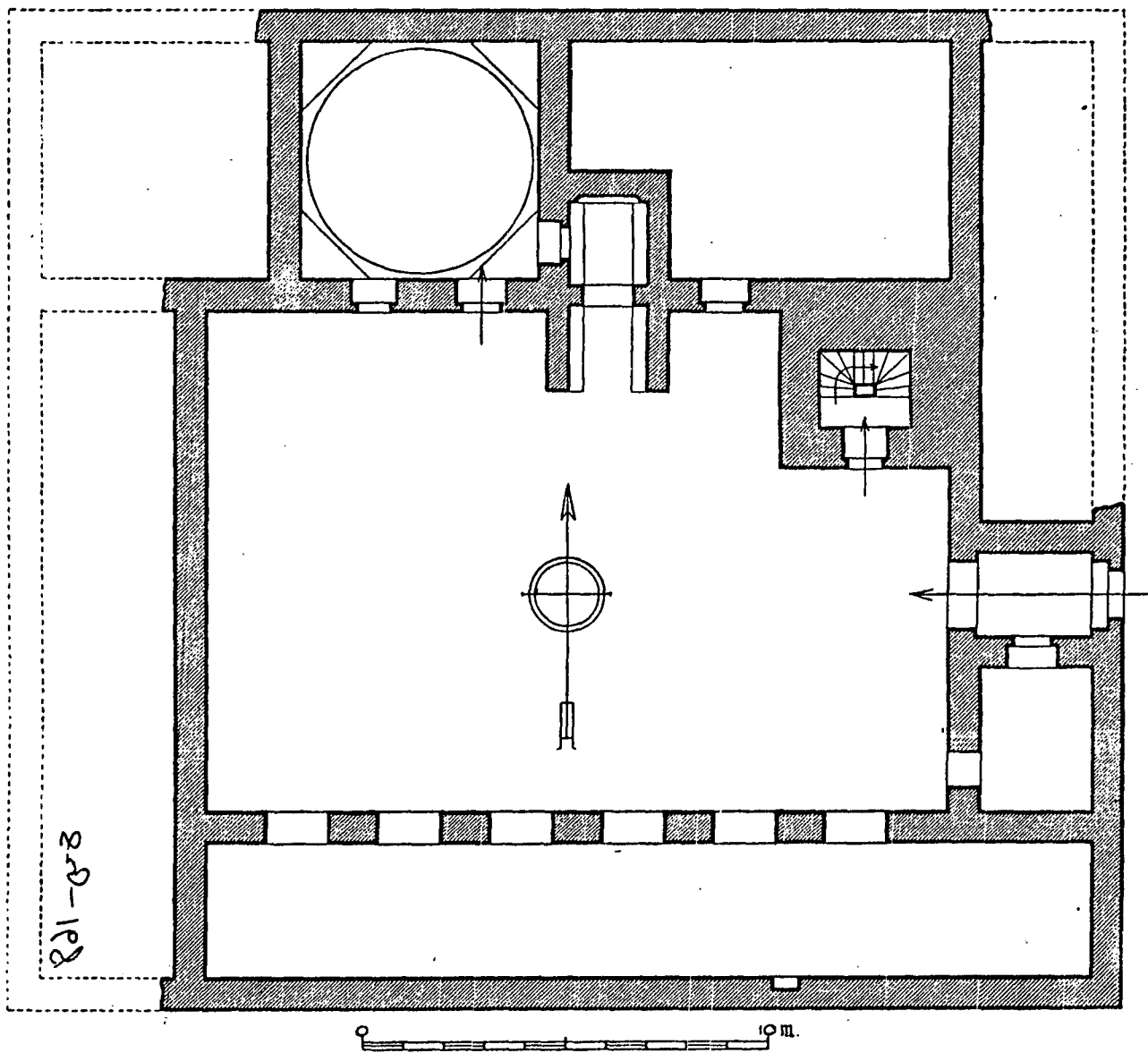


FIG. 63. — Imam 'Abd Allāh.

Plân 7- İmam Abdullah Zaviyesi (Gabriel'den)

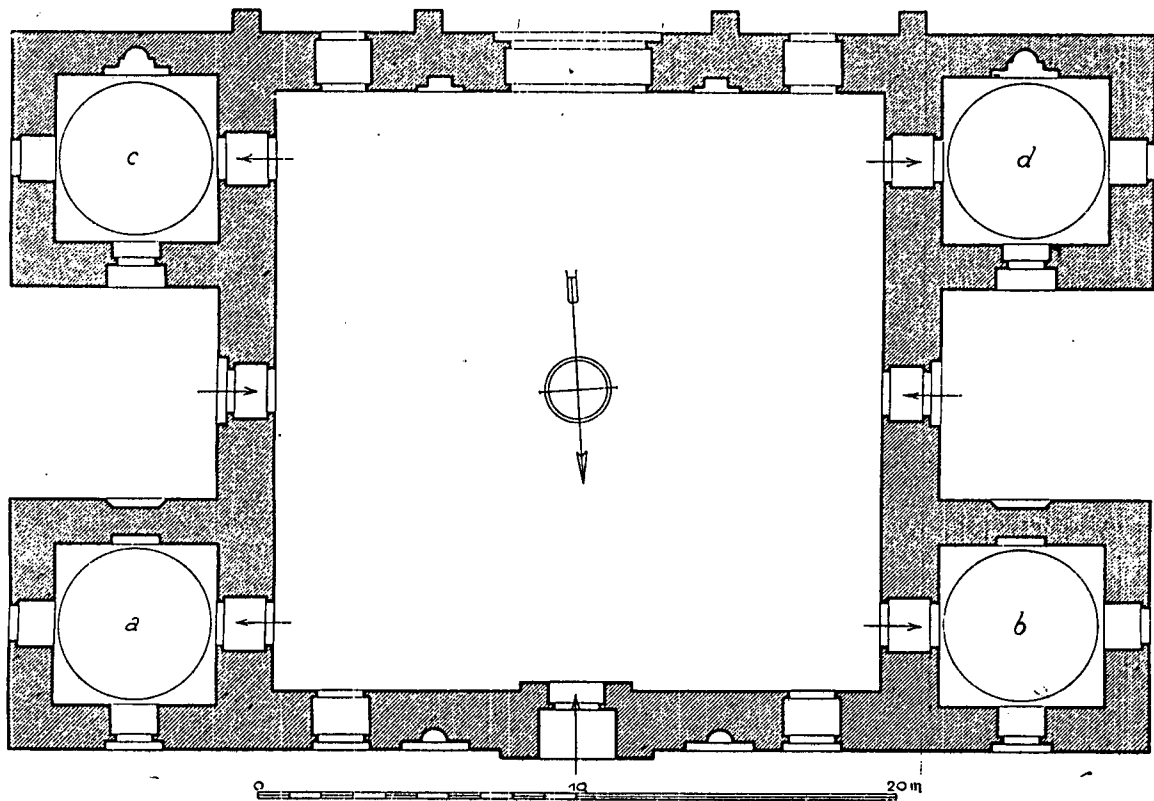


FIG. 56. — Mausolée.

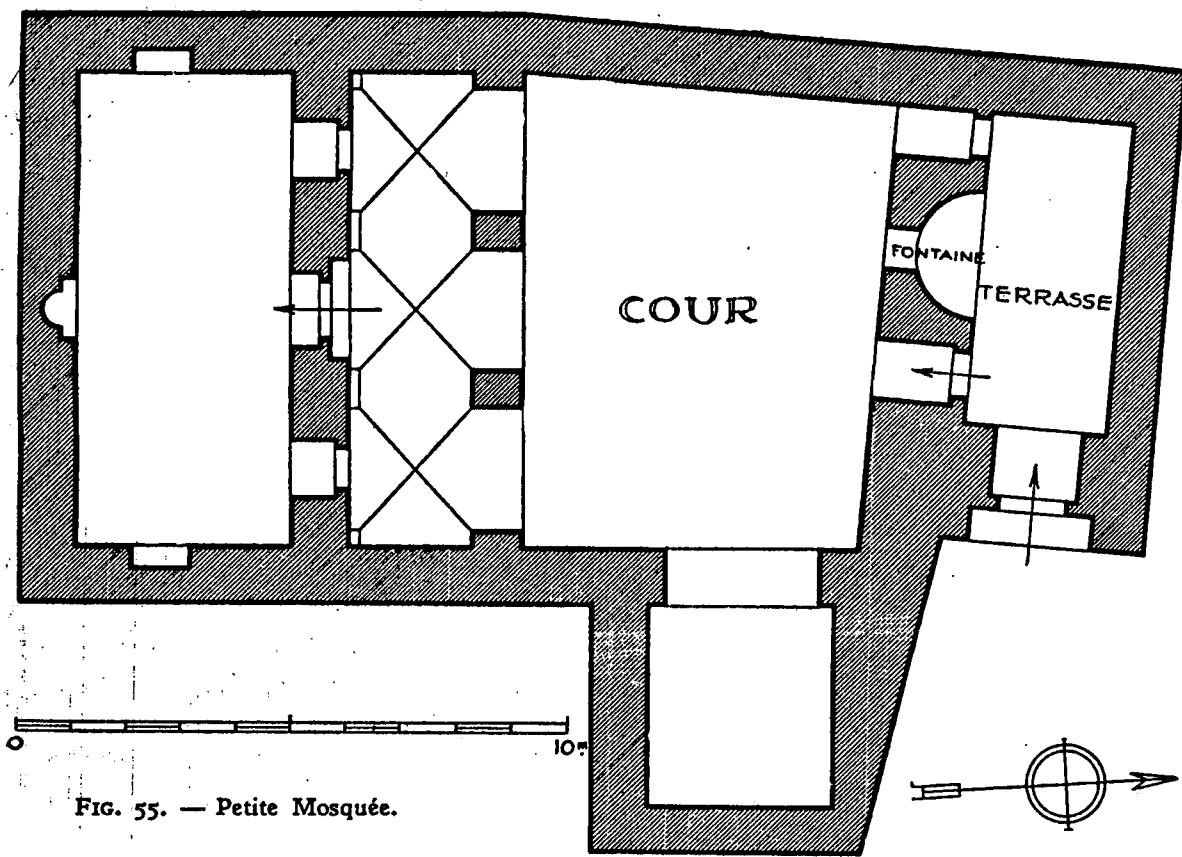
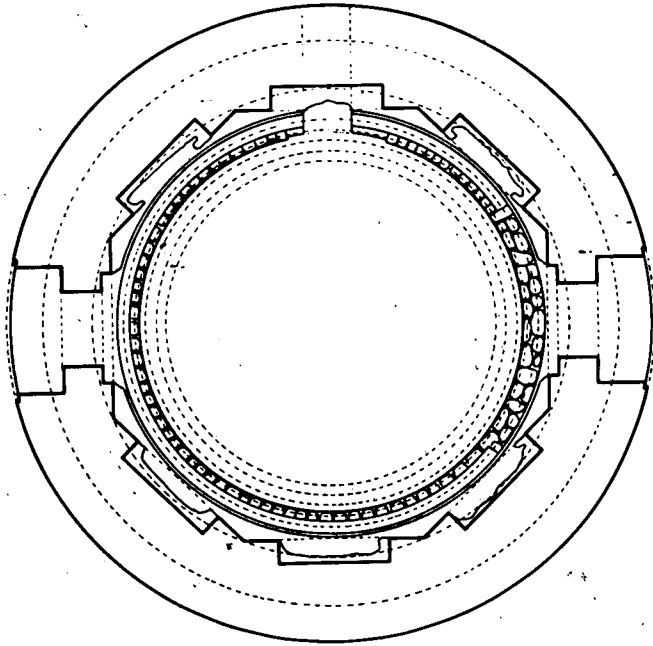


FIG. 55. — Petite Mosquée.



Plân 10- Zeynel Bey Türbesi

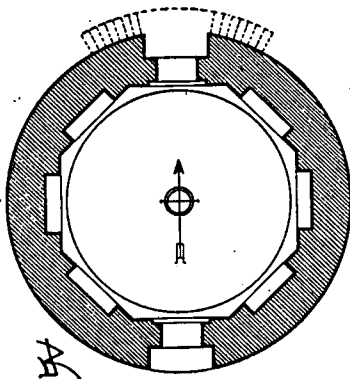
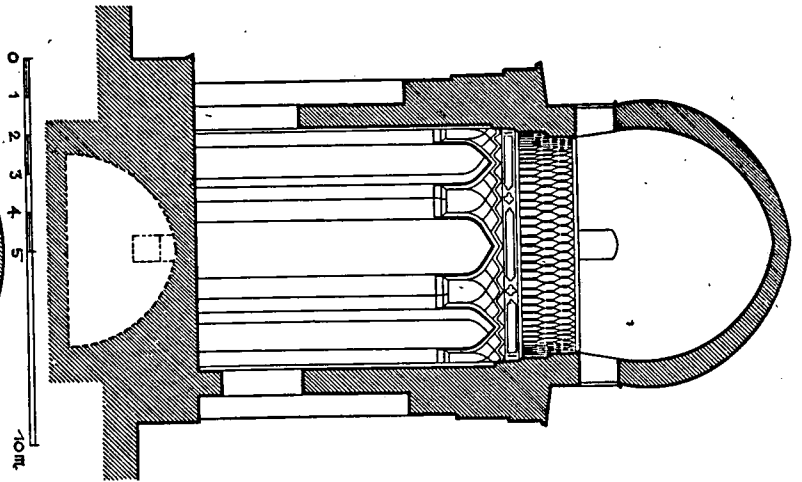


Fig. 65. — Tombeau de Zaynal.



Plân 11- Zeynel Bey Türbesi (Gabriel'den)