

*Dr. Seyfi BAŐKAN

ARTVİN'DE GELENEKSEL EV MİMARİSİ

1.GİRİŞ

20. yüzyılda yaşanan kalkınma, kentleşme ve kentleşmenin getirdiği değişikliklerle; Türk insanının, zengin sosyo-kültürel yaşantısının, toplumsal belleğinin ve yanı sıra tarihi, geleneksel yapı teknolojileri hakkındaki birikimlerinin bir yansıması olan geleneksel Türk evleri hızla yok olmaktadır.

Anadolu'nun en eski yerleşme alanlarından birisi olan ve bu bağlamda mimarlık olgusu ile ilgili deneyim ve birikimleri açısından da seçkin örneklerle sahip olan Artvin de, pek çok tarihi Türk kenti gibi hızlı bir şekilde tarihsel dokusunun yok oluş sürecini yaşamaktadır. Özellikle tarihi dokuyu gözetilen bir koruma planlamasının halâ yapılmamış olması ve mevcut imar planında da eski-yeni doku arasında farklı tercihlerin gözetilmemesi, yanı sıra kentin topoğrafik yapısının da yeni konut alanları üretilmesine olanak tanımaması, tarihi yapıların yok olmasının önünü açmıştır. Üstelik tarihi, geleneksel evlerin, çağdaş gereksinimleri karşılayamayacağı gibi gerçek dışı bir düşüncenin yaygın şekilde dillendirilerek, talep tercihinin de, betondan, sıvasız, çıplak tuğla cepheli apartmanlar yönünde oluşturulması, bu yok oluş sürecini daha da hızlandırmıştır (Res. 1,2).

Bu süreçte en güzel örnekleri tek tek yıkılarak yok edilen geleneksel Artvin evlerini konu alan, hatta kentsel ve kırsal örnekleri analogik değerlendirmeye tabi tutan, bölgenin zengin geleneksel ev tipolojisini, örnekleriyle bütüncül bir yaklaşımla inceleyen toplu bir çalışma şimdiye kadar yapılmamıştır. Bazı araştırmacılar, farklı nitelikteki incelemelerinin içinde Artvin evlerine yer vermişlerse de bu kapsamda yapılan çalışmalar yetersiz kalmıştır. Üstelik bu incelemelerdeki değinmeler sadece deskripsiyon boyutunda kaldığından, sosyal, siyasal, kültürel, tarihi ve sanat tarihi bakımından konunun hak ettiği önem de bu incelemelere yansımamıştır. 2003- 2006 yılları arasında Artvin kent merkezi ile Artvin'in

ilçeleri ve bazı köylerinde tarafımızca sürdürülen *Geleneksel Ev Mimarisi* konulu çalışmamız çerçevesinde malzeme, yapı sistemleri, yapı elemanları, plan tipolojisi, dış cephe özellikleri ve süsleme açısından kapsamlı bir araştırma yapılarak, geleneksel Artvin evleri ve bu yapıların Doğu Karadeniz bölgesi geleneksel ev mimarisi geleneği içindeki yeri değerlendirilmeye çalışılmıştır¹.

(Abstract)

The typical *Black Sea* house rises two, three or even four storeys high from a stone-built ground floor set naturally into the incline of the hillside on which the building rests. Whether of wood, stone or a combination of the two materials, the Black Sea home is the product of an 'architecture of harmony' born of centuries of experimenting between the surrounding nature and man. Within the old and traditional architectural practices of the Black Sea, *Artvin* stands out as one of the richest and most vibrantly creative regions. *The houses of Artvin* are unique in plan and their diversity of facade not only in the Black Sea region at large but indeed among the whole range of traditional *Turkish* home construction. The existing prototypes of the traditional Artvin home can be found in the present-day city center of Artvin and the adjoining Market District, the Dere District and their vicinity which have been the focal points of the 19th and 20th century urban Artvin. The factors which have had a bearing on the formation of this traditional folk art of construction may be listed primarily as the climactic particularities of the region, its culture, patterns of social interaction, the naturally accessible building materials of the area and the skills of the indigenous master builders.

* Gazi Üniversitesi Fen Edebiyat Fakültesi Sanat Tarihi Bölümü Öğretim Üyesi, Ankara. seyfib@gazi.edu.tr

Bu çalışma, Gazi Üniversitesi Bilimsel Araştırma Projeleri kapsamında, Gazi Üniversitesi'nce desteklenen [Bap 05/2003-18 (2003-2006)] "**Kentsel ve Kırsal Yerleşim Örnekleriyle Geleneksel Artvin Evleri**" başlıklı araştırma sonuçlarıyla hazırlanmıştır.

A great majority of the *Artvin houses* are buildings whose facades and main entrances look onto the street and have a garden at the back. Many of the houses where access is through a door opening onto the street, also feature a second entrance via the garden. Most of the surviving such structures can be dated to the last quarter of the 19th century and the first decade of the 20th. As part of the efforts to register the town's current building supply according to numbers and characteristics, some 70 buildings have been investigated. The studies have meanwhile revealed that about an equal number of these buildings were demolished in the last 25-30 years. The houses of Artvin, built with diverse building materials such as brick, stone and wood, in general stand with their differing facades looking eastwards towards the *River Çoruh* and the slopes of the deep green forests, rising up towards the sky from the opposing riverbank. Numerically the most common type of these houses are three-storey structures with multi-plane pitched roofs and which also boast on their roof gables, the characteristic feature of twin attic breaches. The interior construction is of wood, outer walls are constructed either as filled-in wooden frames or in brick. *The Artvin houses*, with its stark white facade is the dominant element of the panorama of this historic city

Keywords: *Traditional Turkish Houses, Urban and Rural Architecture In The Eastern Black Sea Region, Artvin, Traditional Artvin Houses (Historic Urban Architecture in The Artvin).*

1.1. Geleneksel Türk Evi

Bugüne kadar Anadolu ve Anadolu dışındaki geleneksel Türk evleri hakkında inceleme yapan pek çok araştırmacı, Türk sivil mimarlığının biçimsel ve mekânsal gelişiminin temelinde bölgesel özelliklerin, iklimlerin, yapı malzemelerinin, topografyanın, zamanla yerleşen kültürel ve tarihsel değerlerin önemli

rol oynadığını belirtmişlerdir. Bu bakımdan Artvin evleri hakkındaki değerlendirmemize geçmeden önce geleneksel Türk evleri analizi içinde Artvin evlerinin yerini belirlemek için Kuzey Doğu Anadolu'nun bu bölgesindeki evlerle aidiyet, illiyet ve gelenek bağı kuracağımız geleneksel Türk evlerinin bugüne kadar yapılmış belli başlı bazı analizlerini tekrar hatırlamak gerekir.

S.H. Eldem, *Türk Evi Plan Tipleri* adlı önemli eserindeki mekânlararası ilişkilere, dolayısıyla plan tiplerine dayanan sınıflandırmasında, Türk evinin en önemli oluşum ögesi olarak gördüğü sofanın genel plan şeması içindeki konumunu, Türk evinin tarihsel gelişmesini açıklayabilen temel veri olarak değerlendirir. S.H. Eldem' in taksonomisine göre Türk evi; sofasız, dış sofalı, iç sofalı ve orta sofalı olarak dört grupta ele alınmalıdır. Bu plan tiplerindeki başlıca mekânsal öğeler oda, eyvan (odalararası mekân) ve sofadan (oda grupları arası mekân) oluşmakta ve bu plan tipleri arasındaki farklılık eyvan ve sofaların biçimleri ile boyutları arasındaki farklılıktan kaynaklanmaktadır. Özellikle sofanın (hayat) plan içindeki yeri ve fonksiyonu plan tiplerindeki farklılığı belirlemektedir².

Geleneksel Türk evini, geleneksel Türk ailesinin yaşam, kültür ve alışkanlıklarına uygun şekil ve plan özellikleri gösteren, yüzyıllarca Türk insanının gereksinmelerine yanıt vermiş bir konut tipi olarak tanımlayan D. Kuban ise, Anadolu'yu Türk sivil mimarlığı bakımından yedi bölgeye ayırır ve Anadolu'nun kıyıları ile Orta Anadolu yaylaları arasında kalan; Sivas'tan başlayarak, Batıya ve iç Ege'den Toroslar'ın kuzey yamaçlarına kadar uzanan bölgeyi Türk sivil mimarlığının esas yayılma alanı olarak işaret ederek, bu bölgenin ev mimarisini Türk ev kültürünün temsilcisi olarak kabul eder. Bu yaklaşımın en ilginç yanı; değişik bölgesel ev geleneklerini bir ölçüde birbirine yaklaştıran

² Bkz. Sedat Hakkı ELDEM., *Türk Evi Plan Tipleri*, İ.T.Ü. Mimarlık Fakültesi Yayını, İstanbul, 1955.

ortak bir plan şeması ve ortak bir biçimsel görüntünün varlığı tezi temelinde düşünce üretmesine rağmen, geleneksel Anadolu Türk ev tipi kaynağının Orta Doğu'nun eski kültür katlarında aranmasıdır³.

Türk sivil mimarlığının biçimsel ve mekânsal kurgusunun temel motifi olarak, orta mekânı benimseyen E. Aksoy da, S.H. Eldem'in temelde planimetrik olan tipolojisiyle yetinmemiş, iklim ve malzeme gibi fiziksel nedenlere dayalı yapıım özelliklerinin yapı tasarımındaki etkilerini de hesaba katan bir sınıflama yapmayı denemiştir. Bu yaklaşımda, tipolojik sınıflama, Anadolu'nun belirli üç iklim bölgesinin özelliklerini yansıtan sofanın etrafında şekillenen sofa-oda ilişkisine dayandırılmıştır ve genel prensip olarak E. Aksoy, S.H. Eldem'in görüşlerine benzer görüşleri savunmuştur⁴.

Anadolu'yu, tarihsel-kültürel değerler açısından dış bölge, iç bölge ve karışım kuşağı olarak üç temel bölgeye ayıran Ö. Küçükerman da, Anadolu'daki Türk evi oluşum ortamının, iç bölge olarak adlandırdığı İç Anadolu olduğunu ileri sürer. Küçükerman'a göre iç bölge ile dış etkilere açık kıyı bölgeleri arasında iç ve dış kültürlerden ortak olarak etkilenen '*karışım kuşağı*' denen bir başka bölge daha vardır⁵.

Mimarinin, özellikle de geleneksel evin biçimlenişini yönlendiren ana etkenlerin sosyo-kültürel ve sosyo-ekonomik yapı olduğu yaklaşımını savunan M. Kazmaoğlu ve U. Tanyeli'nin sınıflaması ise, iklimsel, fiziksel ve kültürel farklılıklar gösteren temel coğrafi bölge ayırımına dayanmaktadır. Bu bölgelerden özgün Anadolu sentezine varılan bölge; Doğu Karadeniz bölgesi Güney'inden, Erzincan ve Elazığ'ın Kuzey'inden, Kayseri ilinin Batı'sından geçip, Gazi Antep'in Doğu'suna kadar uzanan bir çizginin Batı'sında kalır. Kazmaoğlu ve Tanyeli'ne göre bu çizginin dışında kalan bölgeler ise Küçükerman'ın *karışım kuşağı* dediğine benzer bir geçiş bölgesidir ve bölgede genel olarak dış etkiler ya da Anadolu'nun eski kültürlerinden alınan gelenekler sürdürülmektedir⁶.

Görüldüğü üzere, geleneksel Türk evi denilen yapı biçimi ve plan şeması hakkında birbirinden farklı değerlendirme ve ele alımlar söz konusudur. Ancak her ne kadar değişik yorum ve farklı analizler yapılsa dahi tüm araştırmacıların birbirlerine oldukça yakın bir geleneksel Türk evi tanımı ortaya çıkmaktadır. Bu tanım aşağı yukarı; Türk toplumunun Anadolu'nun farklı bölgelerinde veya Anadolu dışında, ortak tarihsel perspektifte, farklı gereksinimlerinin karşılanıp, yaşandığı ortak bir mimarlık üslubunun eseri olan, biçimsel bir zenginlik şeklindedir.

Bu genel değerlendirmeler içinde hem biçimsel hem de mekânsal kurgusu göz önüne alındığında Artvin evleri, gerek coğrafi gerekse mimarlık geleneği çevresi bakımından analiz edilmeye çalışılan değerlendirmelerin her biriyle ayrı ayrı örtüşen farklı özelliklere sahiptir. Ancak sofanın genel plan şeması üzerindeki rolüyle biçimlenen geleneksel Türk evinin diyalektik gelişimini vurgulayan değerlendirme anlayışı, geleneksel Artvin yapıları göz önüne alındığında daha doğru ve gerçekçi bir yaklaşım biçimidir (Çizim 1,2)

2. ARTVİN'DE KENTSEL MİMARLIK VE TARİHSEL DOKU

Artvin kent merkezinde, sürdürdüğümüz çalışma sürecinde geleneksel,tarihi sivil yapı envanterinin tespit ve değerlendirilmesi kapsamında yaklaşık altmış civarında yapı tespit

³ KUBAN, Doğan., "Türk Evi Geleneği Üzerine Gözlemler", **Türk İslam Sanatı Üzerine Denemeler** İstanbul 1982 s.,195-209.

⁴ AKSOY, E., "Orta Mekan", Türk Sivil Mimarisinde Temel Kuruluş Prensipleri" **Mimarlık ve Sanat**, S. 7-8, İstanbul,1963. s.,39-73,

⁵ Önder KÜÇÜKERMEN., Kendi Mekanının Arayışı İçinde Türk Evi İstanbul 1985 ; Önder KÜÇÜKERMEN., **Anadolu'daki Geleneksel Türk Evinde Mekan Organizasyonu Açısından Odalar**, Türk Tüning Otomobil Kurumu, İstanbul, 1973 s.,30.

⁶ Mine KAZMAOĞLU – Uğur TANYELİ., "Anadolu Konut Mimarisinde Bölgesel Farklılıklar" **Yapı** S.33 İstanbul 1979 s.,33-38.

edilmiş ve bunların büyük kısmı incelenmiştir. 1960'lı ve 1970'li yıllar arasında varlıklarını büyük ölçüde koruyan tarihi yapılar, 1980'li yıllardan sonra ciddi tahribata uğramış, hatta büyük ölçüde yıkılmış, yok edilmişlerdir (Tablo 1). 1982 yılında yapılan ilk tescil uygulamalarından sonra da bu konudaki çalışmaların yetersizliği nedeniyle yapıların yok oluş süreci devam etmiştir. Bu süreçte planlı koruma anlayışının olmayışı ve bu yönde uygulamaların yapılamayışı da bu süreci hızlandırmıştır (Çiz.3).

Günümüze ulaşan geleneksel Artvin evleri, daha çok geçmişte kentsel yoğunluk alanları olan ve günümüzde de kent merkezi ve çevresini oluşturan Çarşı, Orta ve Dere Mahalleleri ile civarında bulunmaktadır. Artvin'in özellikle bu üç mahallesinde, bu güne kaldığı görülen yapıların günümüzdeki işlevleri de dikkate alınarak yapılan incelemede, bu yapıların, büyük kısmının konut, bir kısmının da değişik amaçlarla kamu yapısı olarak kullanılmış oldukları görülmüştür (Çiz. 4,5).

Kentte, tarihi sivil mimarlık örneği olarak günümüze ulaşan yapılar, ağırlıklı olarak Osmanlı döneminin son yıllarında, 1860-1915 yılları arasında inşa edilmişlerdir. Bu süreçte yapılarak günümüze ulaşan Artvin yapılarının önemli bir kısmı da 1877-1878 (93 Harbi) Türk-Rus Savaşının ardından kentte süren 43 yıllık Rus işgali yıllarına aittir (Res. 3,4,5).

Ülkemizde tarihi yapılar, kendi başlarına tarihi, estetik değer taşımaları ya da kentlerin tarihi kimliğini oluşturan kentsel sitler, sokaklar ve silüetlerin öğeleri olarak iki gruba ayrılmıştır. Birinci Grup yapılar; Toplumun maddi tarihini oluşturan kültür verileri içinde (askeri ve dini yapıları da içermek üzere) tarihi, anı ve estetik nitelikleriyle korunması zorunlu olan anıtsal nitelikteki yapılardır. İkinci Grup yapılar; kent ve çevre kimliğine katkıda bulunan, giderek yok olan geleneksel ve yöresel yaşam biçimini yansıtan yapılardır. Sivil mimarlık örnekleri bu grupta yer alır. Artvin kent merkezindeki sivil mimarlık örneği yapıların koruma grubu

belirlenmemiştir. Ancak yapılacak herhangi bir restorasyondan önce ya da mülk sahiplerinin isteğiyle ilgili Kültür ve Tabiat Varlıklarını Koruma Bölge Kurulu'nca grup kararı verilmektedir. Trabzon Koruma Bölge Kurulu arşivinde bulunan envanter listesinde, tescilli yapılar anıtsal ve anıtsal olmayan olmak üzere iki bölüme ayrılmıştır. Anıtsal yapılar birinci gruba, anıtsal olmayan, daha çok sivil mimari örneklerinin oluşturduğu yapılar ise ikinci gruba dahil edilmiştir.

Tescilli yapıların ne kadarının özel, ne kadarının kamu mülkiyetinde olduğunu belirlemek üzere ilk defa tarafımızca mülkiyet durum analizi de yapılmıştır. Maliye hazinesi, valilik, belediye, özel mülkiyet ve diğer kurumların sahibi olduğu yapıların oransal ifadesi ile; koruma ve mülkiyet durumu arasındaki ilişki ortaya çıkarılmaya çalışılmış ancak, özel mülkiyet ile kamu mülkiyeti oranının arasındaki farkın da bu bağlamda anlamlı bir sonuç ortaya çıkarmayacağı da görülmüştür.

2.1. Artvin Geleneksel Ev Mimarisinde Malzeme ve Strüktür

Sahip olduğu karakteristikler açısından bakıldığında bölgesel özellikleri nedeniyle Artvin evlerinin de bir grup olarak içinde yer aldığı geleneksel Doğu Karadeniz Evleri, Anadolu Türk Toplumunun renkli ve zengin kültür alanlarından birisi olan Karadeniz'in tarihsel, kültürel zenginliklerinden kaynaklanan biçimsel ve işlevsel bir çeşitliliğe sahiptir. Bu zengin biçim, işlev ve estetik deneyim uzun bir tarihi gelişmenin ve kültürlenme sürecinin sonucunda ortaya çıkmıştır. Kastamonu'dan Sinop'a Giresun'dan Artvin'e kadar geleneksel Karadeniz Türk evleri çok az farklılıklarla benzer biçim ve plan şemalarına sahiptir⁷. Karadeniz evlerindeki fark detaylardadır ve genellikle yapı

⁷ Mustafa Reşat SÜMERKAN., "Doğu Karadeniz'de Kırsal Kesim Geleneksel Ev Plan Tiplerinin Yöresel Dağılımı" **Türk Halk Mimarisi Sempozyumu** Kültür Bakanlığı Halk Kültürlerini Araştırma Dairesi Yayınları:148 Seminer Kongre Bildirileri Dizisi,:30 (5-7 Mart 1990 Konya) Ankara 1991 s.,179.

malzemesi, topografya, iklim gibi unsurlar yanı sıra daha çok işlevsel gereksinimlerden doğmuştur. Taş duvarlı bir zemin kat üzerinde, çoğunlukla bir, iki ve üç kat olarak yükselen Doğu Karadeniz evi, sahilde veya iç kısımlarda gerek dış görünüşü, gerekse iç mekân anlayışı bakımından, ortak bir tarih ve kültür mirasının ürünüdür. Artvin evleri de bu ortak bölgesel mimarlık geleneği içinde, malzemesiyle, plan şemasıyla, cephe özellikleriyle ve yapım teknikleriyle özel bir yere sahiptir (Res. 6,7).

2.1.1. Malzeme

Etkin olacak kadar yakın çevrede bulunan malzemenin, zorunlu kıldığı yapı koşulları, her zaman halk yapı sanatlarını, yerel mimariyi etkilemiştir⁸. Hatta bu etkinin çoğu zaman bölgesel özellikleri aşan niteliklere sahip olduğu da görülebilir. Karadeniz bölgesinde de bu durum söz konusu olmakla birlikte, ağırlıklı yapım malzemesi olan ahşap ve taşın belli uygulama alanları söz konusudur.

2.1.1.1 Ahşap

Ülkenin en yoğun orman alanına sahip bölgesi olan Doğu Karadeniz, dolayısıyla da Artvin, ahşap malzemenin yaşamın her alanında en yoğun kullanıldığı yerdir. Örneğin sahil şeridi ve akarsu boyu yerleşimlerinde yapı ustaları daha çok ahşabı tercih etmişlerdir. Bölgede yapı ustaları genellikle kestane, ardıç, ladin, karaağaç ve ceviz ağacı kerestesi kullanmışlardır. Ancak son yıllarda azalan orman varlığı nedeniyle ladin türü dışındakilerin kullanımı oldukça azalmıştır. Karadenizli yapı ustaları ahşabı, konstrüksüyon dışında, yapı içindeki taşınabilir ve sabit unsurların yapımında da kullanmışlardır (Res.8,9).

2.1.1.2 Taş

Ahşap ile birlikte en fazla kullanılan diğer bir malzeme türü de taştır. Bölgede taş başlıca iki şekilde uygulanmıştır. Bunlardan ilki, dışa gelen kenarları düzeltilmemiş farklı ölçülerde taşların bir araya getirilmesi ile oluşan moloz taş ve kaba yonu duvarlar; ikincisi ise düzenli

kesilmiş dört köşe taşlarla oluşturulan kesme taş düz duvarlardır (Çiz.6). Bu duvarların yapımında, kolay işlenebilen kalker esaslı taşlarla, andezit ve bazalt gibi daha sert taşlarda kullanılmıştır. Düz kesme taşlar, daha çok cephe kaplamalarında ya da pencere kenarları ile bina köşeleri gibi özellikli kısımlarda kullanılmıştır (Res.10,11). Karadeniz taş ustalığındaki yapısal ve estetik mükemmellik kapıların ve pencerelerin kenarlarında, kemerlerin üstünde ve duvarların dış köşelerinde ortaya çıkmaktadır.

2.1.1.3 Tuğla

Tuğla ise Doğu Karadeniz bölgesinde, Artvin hariç, yapı ustalarının çok tercih ettikleri bir malzeme değildir. Ordu, Giresun ve Trabzon'da da 19.yüzyıl sonu ile 20. yüzyıl başında belli ölçüde tuğla kullanımı söz konusu olmakla beraber, Artvin'deki tuğla kullanımı başlı başına bağımsız bir araştırma konusu olacak kadar önemli örneklere ve yoğunluğa sahiptir (Res.12,13,14).

2.1.2. Strüktür

Bölgede en çok kullanılan yapı malzemesi taş ve ahşap olduğundan bina yapım tekniklerini de doğal olarak bu malzemeler belirlemiştir. Ahşap ve taşın biçim verdiği Karadeniz yapılarının mekân organizasyonunda ve yaşamsal gerekliliklerinin oluşumunda, daha önce de vurguladığımız gibi pek çok bileşen ve etken söz konusudur. *Bölgesel yapı stillerinin* ortaya çıkışında önemli rol oynayan bu etkenler, yani parametreler tekrarlamak gerekirse; iklim, topografya, yöresel mimarlık deneyimi, yerleşme zorunlulukları, gelenek-görenek, halkın sosyo-ekonomik düzeyi, kültürel ve tarihsel ilişkiler şeklinde belirlenebilir⁹.

⁸ Doğan KUBAN., "Türkiye'de Malzeme Koşullarına Bağlı Geleneksel Konut Mimarisi Üzerinde Bazı Gözlemler" **Mimarlık** S.36 1966 s.,15.

⁹ Önder KÜÇÜKERMEN., **Anadolu'daki Geleneksel Türk Evinde Mekan Organizasyonu Açısından Odalar**, Türk Turing Otomobil Kurumu, İstanbul, 1973 s.,19,20 ; Doğan KUBAN., a.g.m., s.,16.

Bölgedeki sivil mimarlık örnekleri incelendiğinde, özellikle Doğu Karadeniz halk yapı sanatında özgün ve ortak bir mimarlık dilinin yaratılmış olduğu görülür. Geleneksel Karadeniz mimarlığının bu özgün, özel mimarlık dili, paylaştıkları ortak karakteristikler ve ortak etkenler nedeniyle Anadolu dışı ve Anadolu'nun diğer bölgelerindeki *Türk Evi'* ni ortaya çıkaran geleneksel mimarlık dilinden farklı değildir¹⁰. Bu kapsamda burada sözü edilecek olan geleneksel Artvin evleri de, Karadeniz mimarlık geleneğinin, onun da ötesinde Türk sivil mimarlık geleneğinin ortak mimarlık anlayışı ve üslubunun ürünleridir. Ancak geleneksel Artvin sivil mimarlığının, sahip olduğu özgün koşullar nedeniyle Karadeniz bölgesinde özel bir yaratma alanı olduğunun da bu noktada altı çizilmelidir (Çiz.7,8).

Yukarıda da belirtildiği gibi genel özellikleri açısından geleneksel Karadeniz evlerinde uygulanan yapı sistemleri birbirinden pek farklı olmayan, birbirine benzer özelliklere sahiptir. Özellikle Doğu Karadeniz bölgesi göz önüne alındığında, kırsal yerleşmelerde belli ölçülerde hâlâ süren, kentsel yerleşimlerde ise artık bir anı olarak kalan, tarihi - geleneksel evlerin ortak tipolojiler oluşturacak yapım teknikleri ve biçim anlayışları söz konusudur.

Doğu Karadeniz geleneksel ev mimarisine biçim veren, yapı duvar tekniklerinden ilki, ahşap çatma/iskelet yapı sistemidir (Res.15). Ancak, çatma, ahşap iskelet, ahşap karkas gibi özellikle Doğu Karadeniz bölgesine ait olan ait yapı sözlüğü, bölgenin her kesiminde belirli yapı sistemini tanımlamayabilir. Örneğin, bölgenin bir kesiminde *çatma* olarak adlandırılan yapı sistemi, bir başka kesimde *iskelet* ya da *karkas* olarak adlandırılabilir. İsmi ne olursa olsun bu tip yapı sistemlerinde ana kural, yapının tüm yükünü temel duvarlarına ileten taşıyıcı elemanların ve ahşap yatay yığma şeklindeki sistemin tersine, düşey olarak kullanılmasıdır. Bu yapım sisteminin en temel özelliği, su basman seviyesine kadar olan kısmın moloz taş örgü duvar, takip eden diğer katların

ise ağaç iskeletli çatki sistemli veya ağaç yığma sistemli olmasıdır¹¹. Bu tür yapılarda genellikle yarım metre civarında kalınlığında moloz taşla yapılan temel duvarları yükseltilerek yapının arazideki konumuna göre zemin veya bodrum kat elde edilmiştir. Ağaç iskeletli çatki sisteminde yapı yükleri duvar bünyesindeki ahşap dikme ve kirişler aracılığıyla zemine aktarılır. Çatma yapı strüktürü de, temel duvarlarının belirli düzeyde bitiminden sonra kurulur. Öncelikle konstrüksiyon, taş duvarın üstüne yatay konumda 15x15 cm kesitli taban ağaçları yerleştirilmesiyle başlar ve köşelere dikilen köşe direkleri arasında 15-30 cm ara ile 5/10 cm ölçülerindeki ara direklerin yerleştirilmesiyle ve bunların üst kat hatıllarında birbirleriyle birleştirilmeleriyle tamamlanır. Köşelerde ve bölmelere isabet eden yerlerde geçme detayını çözümlmek için de kare kesitler kullanılır. Bu dikmeler sonradan düz veya çapraz parçalarla birbirlerine bağlanmıştır. Düz bağlantı yapıldığı takdirde ortaya ahşap bir karolaj yani kare biçimli göz göz bir şekil çıkar. Buna göz dolması denir¹². Bağlantılar çapraz olduğunda ise üçgen kesitler ortaya çıkar ki, buna da *muskalı dolma* denir¹³. Muskalı sistem kendi başına yeter derecede yandan gelecek kuvvetlere karşı dayanıklıdır. Göz dolmasında ise köşeler yan çakmalar ile takviye edilmiştir. Bu tip yapılarda dolgu malzemesi olarak 5-10 cm'ye kadar kalınlıkta olan ve genişliği bazen 40-50 cm'yi bulan sert kestane, ardıç, ladin, karaağaç veya çam tahtası kullanılmıştır (Res.16,17,18).

¹⁰Geleneksel Türk evi karakteristiğinin dış gözlem ile saptanmasında bir tespit çalışması için bkz. Hülya YÜREKLİ., "Türk Evinin Karakteristiklerinin Dış Gözlem ile Saptanması İçin Bir Yöntem" **Mimarlık Fakültesi Dergisi** ODTÜ C.5 S.1, Bahar 1979 s.,5-10.

¹¹Cengiz ERUZUN., "Ahşabın Kimlik Bulduğu Rize Geleneksel Mimarisi" (Ed. Seyfi BAŞKAN) **Rize Kültür Bakanlığı Yayınları: 1898 Tanıtma Eserleri Dizisi:72** Ankara 1997 s.,130.

¹²BATUR, Afife (Ed.)., **Doğu Karadenizde Kırsal Mimari/ Rural Architecture in the Eastern Black Sea Region** Milli Reasürans A.Ş. İstanbul 2005s.,15.;Cengiz ERUZUN., a.g.m. s.,130

¹³Mustafa Reşat SÜMERKAN., A.g.m. s.,173-184; Cengiz ERUZUN., a.g.m. s.,132,133.

Göz dolması örgüsündeki boşluklar ve muskallı duvar örgüsündeki çapraz bağlantıların arası taşlarla dolgulanır. Ardından istenirse duvarlar sıvanıp kireç badana ile boyanırlar. Muskallı ve göz dolma sistemleri ile yapılan geleneksel evlerde, strüktürün yapım sisteminden ve yapım malzemesinden ileri gelen, cepheyi etkileyen estetik bir görünüm oluşur. Bu durum evlerin duvarlarının sıvanmadığı durumlarda dekoratif anlamda daha etkilidir¹⁴. Yapı cephesinin tümüyle sıvandığı durumda ise, katlar arasında yer alan ahşap kirişler ve üst kattaki dikmeler ile üst kat kirişleri sıvanmayarak cepheye yine de estetik bir katkıda bulunması sağlanır. Aynı özellik aşağıda sözü edilecek bağdadi duvarlı evler için de söz konusudur. Bu ele alış biçimi yapı cephelerinin monotonluğunu gidererek, cephe bütünlüğü algılanmasında ayrıca bir etki sağlar¹⁵. Bu tipteki yapılar Doğu Karadeniz sahil şeridi boyunca sıralanan küçük küçük yerleşim yerlerinin yapı tipolojisinin egemen formunu oluştururlar. Ancak en yoğun olarak Sürmene'den Hopa'ya kadar olan bölgede görülür. Artvin'in il merkezinde, Hopa ve Borçka ilçesindeki bazı evlerde ve Arhavi ilçesi ile köylerindeki evlerin büyük bir kısmı bu teknikle yapılmıştır. Artvin'de il merkezi ile Arhavi, Hopa ve Borçka dışında bu tip duvar tekniğiyle yapılmış evler sayıca az ve yayıldığı alan sınırlıdır.

Karadeniz bölgesinin bütününde en yoğun uygulanan bir başka yapım tekniği de; taş duvarlı bir temel kat üzerine, yatay ve dikey doğrultuda birbirleriyle birleştirilen duvar taşıyıcı direklerinin arasına sık aralıklarla çıtalar çakılarak oluşturulan ızgara aralarının çamurdan taşta kadar çeşitli malzeme ile dolgulandıktan sonra üzerlerinin sıvanması ile meydana getirilen, Artvin de *Çakatura* denilen *Bağdadi* tekniğidir¹⁶. Bağdadi tekniği Artvin'de en yoğun uygulanan duvar yapım tekniklerindedir (Res.19,20). Taş, tuğla, ahşap veya hepsinin bir arada kullanıldığı kompozit yapım tekniği de Artvin il merkezi ve ilçelerinde hem de köylere yayılan örnekleriyle en çok

tercih edilen duvar inşa tekniğidir. Artvin il merkezindeki evlerin önemli bir kısmı da bu teknikle inşa edilmiştir. Başta Artvin olmak üzere bazı Doğu Karadeniz evlerinde bağdadi duvarların iç ve ya dış yüzüne tahta kaplamanın uygulandığı örnekler de mevcuttur (Res. 21,22).

Genelde Karadeniz bölgesinin ve Artvin halk yapı sanatının, yoğun olarak uyguladığı üçüncü duvar tekniği ahşap yığma sistemidir¹⁷. Taş temel üzerine üst üste yatay olarak kütüklerin (tomruk) oturtulduğu ahşap yığmalı bu sistem, Karadeniz'in daha çok kırsalında köy ve yüksek rakımlı yerleşmelerinde görülür (Çiz.9). Bu yapım tekniği genellikle bir, iki bölümlü basit köy evlerinde ve köylerdeki ahır, samanlık (merek) vb. gibi yapıların yapımında kullanılmıştır. Ahşap yığmalı yapım tekniği, bölgede en basit yapım tekniği olarak görülürse de, aslında bütün yapının, iç ve dış duvarlarının beraber örülmesi gerektiğinden güç bir yapım tarzıdır. Yatayda üst üste yerleştirilerek, duvarı oluşturan kütüklerin uçları birbirlerini 90 derece açıyla kesen boğaz denilen kemerli geçmelerle birbirlerine bağlanır (Çiz.10). Bu durum hem tüm yapının strüktür statikliğinin güçlenmesini hem de yapının plan şemasının dışarıdan okunmasını sağlar. Bu yöntem Artvin'in hemen hemen bütün ilçe ve köylerinde kullanılan bir yapım tekniğidir. Daha yüksek mezra ve yaylalarda da evlerin yapımı bu teknikle gerçekleştirilmiştir. Kütüklerin üst üste yığılmasıyla oluşan bu tür yapım tekniği, önceleri balta ile daha sonra hızarla kütüklerden kesilerek elde edilen, bazı yerlerde 3-5 cm. bazı yerlerde 5-10 cm. kalınlığında tahtaların ince kenarları üzerine üst üste konularak istifi şeklinde de gerçekleştirilebilir¹⁸. Kalas veya kütükler, köşelerde birbirleriyle kenetlenecek şekilde

¹⁴Doğan KUBAN., "Türkiye'de Malzeme Koşullarına Bağlı Geleneksel Konut Mimarisi Üzerinde Bazı Gözlemler" **Mimarlık** S.36 1966 s.,19.

¹⁵Haluk SEZGİN., "Geleneksel Türk Evinde Cephe" **Yapı** S.47 1983 s.,33-37.

¹⁶Cengiz ERUZUN., a.g.m. s.,132; Mine KAZMAOĞLU-Uğur TANYELİ., A.g.m. s.,35.

¹⁷Mustafa Reşat SÜMERKAN., A.g.m. s.,177.

¹⁸Cengiz ERUZUN., a.g.m. s.,130.

birbirlerinin üzerine oturtulurlar. Bu tür yapım tekniğinde yük her ahşap elemandan bir alttakine geçerek zemine kadar iletilir. Bu sistemde ikinci bir taşıyıcı eleman yoktur, aynen taş veya tuğla yığma inşaatta olduğu gibi tahta tek başına taşıyıcıdır. Bu tür konstrüksiyonda kalas veya kütüklerin boylarının, yapılan yapı ünitelerinin kenar uzunluklarıyla birebir aynı ölçüde olmasına çalışılır.

Anadolu Türk evi yapı cephelerinde önemli bir rolü olan pencereler Artvin evlerinde çoğunlukla aynı esasa göre yapılmışlardır. Dikdörtgen olan bu pencereler düşey sürme veya çoğunlukla tek veya çift kanatlıdır. Zemin kat pencereleri güvenlik nedeniyle demir sebekeli parmaklıklı olarak yapılmıştır.

2.2. İç Mekan Kuruluşu

Bölgesel mimarlığın ve bu kapsamda da geleneksel evlerin şekillenmesinde etkili olan faktörler daha önce de ifade edildiği gibi iklim, kültür, sosyal ilişkiler, yörenin malzeme kaynağı ve inşaat ustalarının kişisel becerileri şeklinde sıralanabilir. Çoruh havzasının kuzey ucunda yer alan Artvin'in bölgesel sivil mimarlığı, halk yapı sanatı da tüm bu etkenlerin bir araya gelerek şekil verdiği zengin ve renkli bir kültür yaratmasıdır. Artvin evlerinin büyük çoğunluğu bir cepheleriyle sokağa açılan, arka bahçeli yapılardır (Res.23,24). Bu evler avlusuz olduğu için, ön cepheleri doğrudan sokağa açılmaktadır. Sokaktan doğrudan eve ulaşılan bu evlerde, ikinci bir giriş arka bahçede düşünülmüştür. Artvin evleri, çoğunlukla iki veya üç katlıdır (Res.25,26). Tek katlı örnek, bu evleri şekillendiren nedenlerden dolayı yoktur. Evleri oluşturan mekânlar, işlevlerine göre, bina içinde farklı katlarda yer alırlar. Servis mekânları alt katta, sofa ve etrafında örgütlenen odalar üst katta veya katlarda bulunur. Zemin katta yer alan üniteler mutfak, banyo, WC, çamaşırlık, ambar ve diğer yan mekânlardır.

Çoğunlukla sokak cephesindeki özenli ve iyi işçilikli iki kanatlı bir kapıdan girilen birinci kat, kapının açıldığı odalar arası ilişkilerin sağlandığı ortak bir mekân olan büyükçe bir sofa ve ona açılan iki yandaki odalardan oluşur. Geleneksel Türk Evinin kuruluş düzeni içinde yapının plan şemasına biçim veren en önemli öge sofadır¹⁹. Girişin karşısında ve büyük sıklıkla evin simetrik eksenine rastlayan bir merdivenle de üst kat veya katlardaki sofaya çıkılır. Üst sofada yine her iki yanda odalar yer alır. Orta sofanın planlamada egemen öge olarak konumlandığı bu tip şemaya *karniyark* da denilir. Yapının konumlandığı parsel veya arazinin eğimi nedeniyle arka bahçeye açılan arka cephe ortasındaki kapının açıldığı zemin kattaki büyük sofa da tek veya çift yanlı olarak zemin kat ünitelerini birbirine bağlar. Bu katta bahçe cephesine bakan bir veya iki oda arka tarafta ise mutfak, kiler vs. amaçla kullanılan diğer odalar yer alır. Artvin'in Rus işgali yıllarında yapılan evlerin bazılarında, daha sonra yeni kullanıcılarınca evdeki bazı mekânlara yeni işlevler verilerek özgün plan özellikleri değiştirilmiştir (Tablo 2; Çiz.13).

Artvin merkezindeki ahşap evler ile köylerdeki iki veya üç katlı ahşap evlerin büyük çoğunluğu, sofanın plan dörtgeni içindeki merkezden kayarak köşe kenarında yer aldığı, köşe sofalı yani dış sofalı (aşhaneli) plan tipindedir. Artvin evlerinin dış sofalı plan tipi bakımından benzer kurguya sahip diğer bölge yapılarından farkı, plan bütünlüğü içine ikinci bir ortak mekânının, yani bir iç sofanın (hayat) eklenmesidir.

Özellikle Artvin köylerinde karşılaşılan, belki de Artvin halk yapı sanatının yerel tek plan şeması bu tiptir. Anadolu'nun diğer bölgelerinde uygulanan geleneksel Türk evlerindeki *avlu* veya *taşlık* Artvin evlerinde yerini köylerde ön, kent merkezinde ise arka bahçeye bırakmıştır. Köy evlerinde Mutfak (tatlıhane), depo, kiler (ambar), çamaşırlık, odunluk, ahır gibi üniteler de

¹⁹Önder KÜÇÜKERMEN., a.g.e. s.,34.

çoğunlukla eve uzak olmayan bahçe içinde planlanmıştır. Köy evlerinin bazılarının giriş katı ikiye bölünerek alt katın yarısının ahır olarak kullanıldığı örnek de çoktur. Ancak Artvin il merkezinde günün koşullarının getirdiği zorunluluklarla mutfak, tuvalet ve banyo yapılan plan tadilatlarıyla evlerin giriş katında yeniden konumlandırılmıştır. Daha çok Arhavi, Hopa ve Borçka'da yaygın olmakla birlikte tamamen ahşaptan yapılmış bazı eski Artvin evlerinin bahçelerinde yer alan *serander* de yerini ev içlerindeki kiler ve ambarlara bırakmıştır (Çiz.14).

Artvin evlerinde zemin kat döşemeleri taştan, diğer katlardaki döşemeler ise ahşaptır. Ahşap döşemeler dairesel veya dikdörtgen kesitli kirişler üzerine 2.5-4 cm kalınlıklardaki ve 1.5-2.5 cm enlerindeki tahtalar konularak oluşturulmuştur.

Ocaklar, hemen hemen her tipte evin giriş katındaki plan şemasında eksenini oluşturan orta büyük odada ve hemen bu odanın üst katındaki orta odada yer alır. Bu ocaklar kemerli veya düz olarak kenarları kesme taş veya alçı söveli, üstü basık kemerli olarak yapılmışlardır. Bazı evlerde ocaklara dekoratif unsurlar da eklenmiştir (Res.34). Kimi evlerde de ocakların yanı sıra odaların birleşme duvarlarının orta ekseninde *Peç* denilen yapı strüktürüne dahil ısıtma üniteleri yer alır (Res.27).

Odalarda yer alan yüklükler, duvar yüzünü tamamen ya da yarısını kaplayacak şekilde ahşap kapaklı olarak yapılmışlardır. Bazı evlerde gusülhane denilen yıkanma yeri yatak odası olarak kullanılan üst kat odalarındaki derinliği artırılmış duvarlar veya bu odalardaki sedirlerin içinde kapalı dolap şeklinde tasarlanmıştır.

2.3. Geleneksel Artvin Evinde Dış Cephe Özellikleri

Artvin evleri, yapı malzemeleri, dış cephe biçimlenişleri, iç mekân organizasyonu ve

süsleme programlarının çeşitliliği bakımından da zengin bir repertuara sahiptir. Anadolu veya Anadolu dışındaki diğer Türk yerleşim yerlerindeki sivil mimarlık örneklerinin oluşturduğu birbirinin tekrarı görüntüsündeki yapıların benzer silüet ve panoraması Artvin kentsel peyzajında da görülür. Taş, tuğla, ahşap, gibi farklı malzemelerden yapılan bu evler yapı dışından da okunabilen farklı plan özellikleriyle de dikkati çekerler (Çizim 11,12).

İki veya üç katlı, zemin katı taş üst iki katı ahşap çatıklı ve çatık araları çoğunlukla tuğla ile dolgulanmış veya bağdadi duvarlı beyaz ya da açık çivit mavisi renkte boyanmış alaturka veya Marsilya kiremiti kaplı beşik çatılı evler, tarihi Artvin kent panoramasının hakim yapı tipini oluşturur. Ön ve arka cephelerdeki çatı ara katının ikiz pencere *cihannümâ* benzeri düzenlenerek, çatı katının ve yapı alınışının özellikle bir form kazanması, Doğu Karadeniz'in bazı sahil yerleşmelerinde benzer örneklerine rastlansa da, daha çok geleneksel Artvin halk yapı sanatında özgünlük kazanan formdur. Bu yapılarda yapıların ön cephelerinde ara veya üst katta görülen cephe düzenleri ile uyumayan, asimetrik çelik profilli küçük beton balkonlar büyük olasılıkla daha sonradan ilave edilmiş olmalıdır (Res.28,29).

Artvin kent merkezinde ahşap çatıklı dolma göz duvarlı evler de önemli sayıdadır. Artvin kentsel yapı stoğu içinde yine iki ve üç katlı, alt katları taş, üst katları tuğla üzerine çekilen sıvanın beyaz boya ile boyandığı bu yapılar da kent peyzajında önemli yer tutarlar. Kat araları ve yapı köşe kenarları boyunca yer alan ahşap silmeler yapı cephelerine estetik katkıda bulunan ayrıntılardır.

Özellikle 20. yüzyılın başlarında yapılan tuğla duvarlı kâgir yapıların cephelerindeki sağır sütunlar, konsollar, dolu veya boş kartuşlar geometrik, bitkisel ve figürlü Barok alçı süslemeler taşra sadeliğini aşacak düzeyde bir sanatsal düzeye sahiptir (Res.30,31). Bu yapıların büyük çoğunluğu Artvin'in Rus işgali

altında olduğu 1878/9-1921 yılları arasında kamu binası olarak yapılmışlardır.

Az da olsa, giriş katı taş, geri kalan kısmının tamamı da ahşap olarak yapılmış bazı örnekler günümüze gelebilmiştir. Özellikle dış sofalı, hayatlı plan şemaları bakımından geleneksel Türk ev plan geleneğini yansıtan evler daha çok bu tiplerdir. Ahşap evlerin en önemli özelliklerinden birisi, açık sofanın, hayat mekânının, bahçeye doğru çıkma yaparak Doğu Anadolu'dan Balkanlara kadar geleneksel Anadolu Türk evi cephe görüntüsünü bu coğrafyada da tekrarlamasıdır.

Artvin evlerinin temel karakteristiğini oluşturan, evlerin plan özellikleri yanı sıra, özel önem taşıyan yapı cepheleri ve genel özellikleri de şu şekilde incelenebilir (Çiz.15).

2.3.1. Çıkmalı Cepheler: Artvin evlerinde manzaraya yönelmek veya yer kazanmak için yapılan çıkmaların yapımı konusuna ve seçilen plan tipine uygun değişik uygulama örnekleri vardır. Cephedeki çıkmalar çoğunlukla zemin üstündeki katta sofayı yapı cephesinden ileri doğru genişleten bu çıkmalar açık veya kapalı olabilir, kat boyunca devam ederek tüm cepheyi kaplayan örneklerle de rastlanır. Çoğunlukla ahşap olan birinci kattaki dış sofalı-hayatlı evlerde bahçeye açılan açık köşk mekânı cepheden bir portiko veya çıkma balkon gibi algılanır. Bu yapı ve cephe tipi Artvin sivil mimarlığı için özel ve özgün bir tasarımdır. Eski Artvin resimlerinde benzer örnekleri görülen bu yapı ve cephe uygulamasının günümüze ulaşan tipik örneği, Artvin Orta Mahalle Sakıp Sabancı Sokak'ta bulunan ve Artvin Kültürevi olarak işlevlendirmek üzere restorasyonu yapılan Fuat Ersöz evidir (Çiz.16,17. Res. 6,7,8,9).

2.3.2. Çıkmasız Cepheler: Bu tip cephelerde, pencere tipleri, pencere kafesleri, kapılar, kat arası düzenlemeleri ve cephe bitimilerindeki ahşap silmeler ile duvar örgü

tipleri cephe karakterlerini oluştururlar. Artvin Çarşı Mahallesi Orta Yol Sokak'ta Sinan Arslan ve Ailesine ait oldukça bakımsız olan zemin dahil dört katlı ev bu cephe tipine en iyi örneklerden birisidir. Geleneksel Türk evi tipolojisi içinde yer alan pek çok yerel Türk sivil mimarlık geleneğiyle cephe karakterlerinin benzerliği bakımından ortak özelliklere sahip olan bu yapı günümüz için ünik bir örnektir (Çiz.1. Res.9).

2.3.3. Balkonlu cepheler: Artvin evleri içinde sayıca en zengin örneğe sahip cephe tipidir. (Res.32). Bu formasyon içinde ilk grup, ahşap, bağdadi ve dolma göz duvar örgülü, genellikle ön cephe kat aralarında kat genişliğinde ahşap balkonları bulunan evlerdir. Bu evler, Artvin'in kırsal mimarisi ile hem malzeme hem de biçimsel ilişkisi olan yapılardır. Artvin kent merkezi dışında bir çok ilçe ve bazı köylerde görülür. Ardanuç ilçesi Adakale yerleşimi bu tip yapıların hâlâ önemli bir kısmının bir arada varlığını sürdürdüğü önemli bir merkezdir. Artvin kent merkezinde faklı malzemeler ile yapılmış, Artvin Çarşı Mahallesi Türkocağı Sokak'daki Belediye mülkiyetine geçen 9 numaralı ev ile 15 numaralı ev, yine Çarşı Mahallesi'ndeki Kadir Halvaşi Sokak'daki 7 numaralı ev benzerleri içinde örnek gösterilebilirler (Res.19). Artvin'in tarihi kentsel silüetinin hakim unsuru olan, ahşap çatıklı tuğla duvarlı, daha çok beyaz veya açık çivit mavisi boyalı, 2-3 katlı, beşik çatılı ve antefiksli çatı alınlığı ikiz küçük pencere ile açılmış yapılar, Artvin yapı tipolojisi içinde hiç kuşkusuz en özgün tiplerden birisidir. Ön cepheleri güneye, Çoruh Vadisine bakan bu yapılarda ön, yani güney cephelerde görülen küçük beton balkonlar bu yapılara özgün bir görüntü kazandırır. Kesin olmamakla birlikte bu balkonların en azından önemli bir kısmının yapılara sonradan eklenmiş olduğunun ip uçlarını veren örnekler mevcuttur. Artvin Çarşı Mahallesi Hürriyet Caddesinde Sinan Arslan

evi'nin hemen yakınındaki eski Askerlik Şubesi Binası, Çarşı Mahallesi Yavuz Sokak'da Kazım Keskin (Mustafa Kaya) evi, Dere Mahallesi Halit Paşa Caddesi'ndeki Dursun Özgün evi, Çarşı Mahallesi Yurt Sokak'daki Vehip İrmiş'e ait 7 ve 11 numaradaki evler, Çarşı Mahallesi Hastane Sokak'daki İl Sağlık Müdürlüğü hizmet binası ve Çarşı Mahallesi Konak (Kenar) Sokak'daki Kadastro Müdürlüğü hizmet binası bu cephe ve yapı tipine örnek oluştururlar (Res. 14,25,26,,29,4.).

2.3.4. Eklektik Cepheler: Artvin'in tarihi kentsel mimarlığı içinde, çeşitli dönemlerde önem kazanmış veya tercih edilmiş yapı cephelerinden farklı unsurları bir arada sunan bu yapılar, yerli yapı ustalarının değişik tarihli yapılardan esinlenmelerinin bir sonucudur. Kırsal ev mimarlığının yapı malzemeleri, plan özellikleri, işgal yılları Artvin yapıcılık, mimarlık sanatı beğeni ve tercihlerinin yapı elemanı boyutundaki yansımaları bu tipolojik grubu oluşturmuştur. Bu tip cepheler çıkmalı, çıkmasız ve balkonlu cephelerin bir çok özelliğini bir arada taşıyan cephelerdir. Büyük olasılıkla işgal yılları sırasında veya takip eden dönemde yapılmışlardır. Hali hazır tarihi Artvin yapıları içinde Çarşı Mahallesi, Dik Sokakta bulunan Rahmi Yalçıntaş ve kardeşleri evi, yine aynı sokakta yıkılarak, yapılabilecek en kötü rekonstrüksiyonla bir belediye tesisine dönüştürülen İbrahim-Halit Demiröz evi bu tipi örnekleyen karakteristik yapılardır (Res.18,42. Çiz. 7,8).

Artvin yapıları sadece görüntü veya plan tipi çeşitliliği bakımından değil yapı malzemesi bakımından da Karadeniz sivil mimarlık geleneği içinde özel bir yere sahiptir (Res. 33). Örneğin 19. yüzyılın ortalarında başlayan bir süreçte tüm Karadeniz'de tuğlanın Artvin kadar yoğun ve çeşitli kullanım biçimlerinin olduğu ancak bir kaç yerleşim yeri vardır. Aslında farklı türevleriyle taş, ahşap duvar kurma tekniklerinin de yoğun bir kullanım

alanı olan Artvin, hiç kuşkusuz tuğlayı hem yapı hem de süsleme malzemesi olarak kullanabilecek yetenekli yapı ustalarına sahiptir. Bu bakımdan Artvin evlerinin çatılarındaki tuğladan yapılmış özgün Artvin bacaları ve tuğlanın hem yapı malzemesi hem de süs elemanı olarak kullanıldığı evlerden birisi olan Aksakaloğlu Sokak, 33 numaradaki Mete Aksakal evi Artvin halk yapı sanatının ünik karakteristik örneklerindedir (Res.34).

Artvin evlerinde çatılar, Beşik Çatı (kıрма çatı) üç omuz ve dört omuz olmak üzere üç tipte yapılmışlardır. Çatılarda, *bedevra(e)* denilen aslı Yunanca *petauro* olan ladin veya köknardan kesilmiş ince ahşap örtü malzemesi olan padavra tahtası ile Alaturka ve Marsilya tipi kiremit ve sac kullanılmıştır.

3. SONUÇ

Artvin halk yapı sanatı, yerli yapı ustalarının sadece, çarpıcı plan şemaları, yaratıcı cephe düzenleri ve fonksiyonel mimari buluşlarıyla yetinmeyen bu yapıların iç ve dışında yer alan beğeni düzeyi yüksek süsleme anlayışıyla da öne çıkar. Anadolu'nun pek çok yapı geleneğinde olduğu gibi Karadeniz'de ve bu bağlamda geleneksel Artvin yapılarının süslemelerinde kullanılan tekniklerin başında, ahşap boyama, kalem işi süsleme gelir. Özellikle rengarenk boyalı nakışlarıyla ahşap Artvin camileri bu süsleme anlayışının en güzellerini sunarlar. Arhavi ve Borçka'nın bazı köylerinde kalem işi süslemeli bu yapıların seçkin örnekleri vardır. Kalem işi süslemenin en yaygın olduğu bir diğer yapı grubu evlerdir. Ahşap malzeme ile beraber uygulandığı örneklerin çoğunluğu oluşturduğu kalem işi süslemeli evler genellikle kıyı boyunca sıralanan veya denize açılan vadi boylarındaki yerleşim yerlerinde görülür. Borçka Muratlı Camii ölçüsünde olmasa da geleneksel Artvin evlerinde de kalem işi süsleme yapılmıştır. Ardanuç Adakale, Arhavi, Borçka ve bazı Hopa

evlerinde kısmen izleri görülen boyalı nakışlar ne yazık ki zamanın tahribatından kurtulamayarak büyük ölçüde silinmişlerdir. Artvin il merkezindeki bazı evlerin dış cephesinde, kat arası hatıllarında, balkon, çıkma cephe alınlığı üzerindeki *antefiks* üstünde ve alınlıkta, iç mekânlarda diğer ahşap süsleme teknikleriyle beraber tavan, ocak, dolap ve yükük kapaklarında az da olsa görülmektedir. zengin bir süsleme repertuarı söz konusu olmasa da kırmızı, siyah, yeşil, mavi ve sarı renklerin seçilebildiği bu kalem işi süslemelerde daha çok bitkisel ve geometrik motiflere yer verilmiştir. Ahşap Artvin evleri içinde son derece özgün iki örnek olan ve Artvin kültür evi olarak işlevlendirmek için restorasyonu yapılan Orta Mahalle, Sakıp Sabancı Sokak, 7 numaradaki Fuat Ersöz evi ile Çarşı Mahallesi Hürriyet Caddesi'ndeki Eski Askerlik Şubesi yapıları, ahşap işçiliği ve kalem işi süslemeleri ile Artvin evleri süslemelerini temsil etmeleri bakımından önemli örneklerdir (Res. 36,37. Çiz. 16,17,18).

Artvin evleri içinde yukarıda da sözü edilen, zemin katı taş üst katları tuğla ile yapılmış, beşik çatısının ön ve arka cephesindeki çatı alınlığı çift pencere ile açılmış beyaz, bazen de çivit mavisi boyalı evler sadece strüktürleri ile değil süslemeleri ile de dikkati çeken yapılardır. İstanbul'da II. Meşrutiyet ortamının özgürlük havasının solunduğu, ancak Artvin'de Rus işgalinin yaşandığı 20. yüzyılın ilk yıllarında yapılan, yapı bütününe Barok yapı ve süsleme elemanlarının hakim olduğu bu yapılar, Doğu Karadeniz'in yerli bölgesel mimari üslubunu yansıtır. Kars ve Batum gibi dönemin diğer işgal edilen Osmanlı kentlerinde uygulanan Baltık mimarlık üslubu Artvin yapılarında uygulanmamıştır. Bu yapıların sadece cephe özellikleri değil plan şemaları da çok az farklılıklarla yine bölgenin ortak anlayışlarını yansıtır. Çoğu, zamanında da kamu hizmet yapısı olarak inşa edilen bu yapıların, yıkılmaktan kurtulan bir kısmı hâlâ benzer

amaçlarla kullanılmaktadır. Yeni hastane binasını yapabilmek için yıkılan iki yapı örneği hariç zaten yapılarının günümüze gelebilmesini sağlayan da bu durum yani kamusal amaçlarla kullanılmaları olmuştur (Res.38). Bu yapıların diğer geleneksel Artvin yapılarından temel farkları ne plan ne de yapısal özellikleridir. En göze çarpan farklılık, yapıların iç ve dış cephelerdeki süsleme detaylarıdır. Başlı başına özellik taşıyan dövme demir ve bronz kapı kolu ve tokmakları gibi unsurları olan ahşap çift kanatlı kapıları, ince detay işçiliğine sahip madeni merdiven korkulukları, yapıların içinde günümüze ulaşabilen süsleme elemanlarıdır. (Res.39,40). Eski Tekel Deposu ve Sağlık Müdürlüğü gibi çeşitli kurumlarca kullanılan bu yapılar, benzeri yapılar içinde en fazla özellik taşıyan binalardır. Yapıların cephelerinde, köşelerde, plastırlar, bu plastırlar arasında girlandlar, testere dişi frizler, kare veya dikdörtgen kartuşlar ve yukarıda da belirtilen bitkisel, geometrik ve figürlü süslemeler yer alır.

Yapının cephelerini kaplayan kartuşlar boş bırakılabildiği gibi bazen de akant yaprağı şeklinde bitkisel süslemeler ve rozetlerle de doldurulmuştur. Ancak bu cephelerdeki asıl karakteristik süsleme anlayışı yapıların beşik çatılı yapı alınlıklarında görülür. Beşik çatı alınlığı ortasında üç sağır sütun üzerindeki çift beşik kemerin taçlandığı eş büyüklükteki iki pencere ve her iki yanda yer alan daire biçimli iki küçük pencere cihannüma benzeri bir düzenleme anlayışını yansıtır. Bazı yapılarda pencerelerin üzerindeki kemer ile çatı saçağı arasında kalan boşlukta yelpaze şeklinde, tavus kuşu kuyruğu, kenger yaprağı ve belki de hayat ağacı olarak adlandırılacak sanat tarihi terminolojisinde *antefiks* denilen kabartma bir süs ögesi bulunur. Yine bazı yapılarda da bu kabartmanın üzerindeki çatı saçağı birleşme noktasında yine *Antefiks* veya *Akroter* denilen üzeri kabartma süslemeli taç şeklinde bir plastik süsleme elemanı vardır (Res. 41).

(Özet)

Geleneksel Artvin evleri; Artvin'in, 19. yüzyıl sonu ile 20. yüzyıl boyunca, kentsel yoğunluk alanları olan ve günümüzde de kent merkezi ve çevresini oluşturan Çarşı, Orta ve Dere Mahalleleri ile civarında bulunurlar. Kentte, tarihi sivil mimarlık örneği olarak günümüze ulaşan yapılar, ağırlıklı olarak **Osmanlı** döneminin son yıllarında, 1880'li yılları takiben yıllarda inşa edilmişlerdir. Günümüze ulaşan bu yapıların büyük çoğunluğu da 1860 - 1910 yılları arasına aittir.

Geleneksel Artvin halk yapı sanatı, yapı ustalarının sadece, çarpıcı plan şemaları, yaratıcı cephe düzenleri ve olağanüstü fonksiyonel mimari buluşlarıyla yetinmeyen bu yapıların iç ve dışında yer alan beğeni düzeyi yüksek süsleme anlayışıyla da öne çıkar. Yani ahşap bir kafes içine yerleştirilmiş **taş dolgulu, ahşap çatkılı** yapı sistemi ile kütük veya kalasların yatay doğrultuda üst üste yığılmasıyla oluşturulan **ahşap duvar** sisteminin ve yanı sıra **Bağdadi** duvar sisteminin bölgesel bir özellik olarak ortaya çıktığı geleneksel **Artvin evleri,** farklı ahşap çatkılı duvar uygulamalarından, tümüyle ahşabın kullanıldığı veya tamamen taştan ya da bu malzemelerin bir arada kullanıldığı yapı örnekleriyle, sadece teknik değil, görsel ve biçimsel alanda üst seviyede gelişmiş bir mimarlık anlayışına sahiptir. Taş, tuğla, ahşap, gibi farklı malzemelerden yapılan bu evler yapı dışından da okunabilen farklı plan özellikleriyle de dikkati çekerler. Artvin evlerinin büyük çoğunluğu ön cepheleri sokağa açılan, arka bahçeli yapılardır. Artvin Evlerinde sokaktan eve ulaşılan uygulamalarda, ikinci bir giriş arka bahçede düşünülmüştür. Bu evler çoğunlukla iki veya üç katlıdır. Az sayıda tek katlı örnek de mevcuttur. Evleri oluşturan mekânlar, işlevlerine göre, bina içinde farklı katlarda yer almışlardır.

Anahtar Kelimeler: Geleneksel Türk Evleri, Tarihi Kentsel Mimari, Karadeniz Halk Yapı Sanatı, Artvin, Artvin Evleri,

BİBLİYOGRAFYA

AKSOY, E., "Orta Mekân", Türk Sivil Mimarisinde Temel Kuruluş Prensipleri" **Mimarlık ve Sanat**, S. 7-8, s.,39-92, İstanbul,1963.

AREL, A., **Osmanlı Konut Geleneğinde Tarihsel Sorunlar**, Ege Üniversitesi Güzel Sanatlar Fakültesi Yayını., İzmir, 1982.

AYTEKİN,Osman., "Artvin ve Çevresindeki Türk-İslam Eserleri Yüzeysel Araştırması,1998" **17. Araştırma Sonuçları Toplantısı** 24-28 Mayıs 1999, C.1. Ankara s.,95-108.

AYTEKİN,Osman., "Artvin'in Osmanlı Dönemi Sivil Mimarisinden Örnekler" **XIII. Türk Tarih Kongresi Bildirileri** 4-8 Ekim 1999 ,C.III, Kısım II , Atatürk Kültür Dil ve Tarih Yüksek Kurumu Türk Tarih Kurumu Yayınları ,IX. Dizi-Sa.13, Ankara, 2002 s.,1205-1216.

AYTEKİN,Osman., **Ortaçağdan Osmanlı Dönemi Sonuna Kadar Artvin'deki Mimari Eserler** , Kültür Bakanlığı Yayınları 2257 Yayınlar Dairesi Başkanlığı, Osmanlı Eserleri Dizisi, Ankara ,1999.

BAŞKAN, Seyfi., "Geleneksel Artvin Evleri" **İlgi** The Shell C. Of Turkey LTD. Kış 2008 S. 115 s., 3-9.

BAŞKAN, Seyfi., "Anadolu Evleri" **İlgi** , The Shell Co. Of Turkey LTD.Bahar 1996, S.84 s., 29-34.

BAŞKAN, Seyfi., "Geleneksel Anadolu Türk Evleri" **Türkiyemiz** ,Akbank Yayınları. S.50, Ekim 1986, s., 21-25.

BAŞKAN, Seyfi., "İstanbul'un Yalı Köşk ve Kasırları" **İlgi** , The Shell Co. Of Turkey LTD Sayı 78 Yaz 1994 s.,12-21

BAŞKAN, Seyfi., "The Bay Window Of The Traditional Turkish House" **Image** Issue 11,1988,p., 8-11.

BATUR, Afife (Ed.), **Doğu Karadenizde Kırsal Mimari/ Rural Architecture in the Eastern Black Sea Region** Milli Reasürans A.Ş. İstanbul 2005

BEKTAŞ, Cengiz., **Halk Yapı Sanatı**, Literatür Yayıncılık, İstanbul, 2001.

BOZKURT, Cevad., "Artvin'in Tarihi Üzerine Bir İnceleme" ,Tarih Mecmuası, C.II, S. II,1968, s.78-82.

ELDEM, Sedat Hakkı., **Türk Evi Plan Tipleri**, İ.T.Ü. Mimarlık Fakültesi Yayını,İstanbul ,1954.

ERUZUN, Cengiz., "Artvin ve Çevresinde Halk Mimarisi, **Mimarlık**, S.6, 1972, s.51-58.

KANTAR,Zehra., **Kırsal Yerleşmelerde Dış Mekân Organizasyonu-Artvin İli Köyleri**, Karadeniz Teknik Üniversitesi Fen Bilimleri Enstitüsü Mimarlık Anabilimdalı, Trabzon ,1998.

KAPUCU,Benan., "Doğu Karadeniz'in İç Kesimlerinden Kendine Özgü Bir Yerleşme Örneği: Şavşat Evleri" **Antik Decor** , S.16-17 Yıl:2 ,Temmuz-Ağustos 1994, s., 82-84.

KAZMAOĞLU ,Mine - TANYELİ ,Uğur., "Anadolu Konut Mimarisinde Bölgesel Farklılıklar" **Yapı** S.33 İstanbul 1979 s.,29-39.

KÖROĞLU,Gülgün., "Geleneksel Artvin Evleri" **Arkitek**, Mart Nisan 2003, S. 2003/02, Yıl 70, s.,61.

KUBAN, Doğan., "Türk Evi Geleneği Üzerine Gözlemler", **Türk İslam Sanatı Üzerine Denemeler** İstanbul 1982

KÜÇÜKERMEN, Ö., **Anadolu'daki Gele-**

neksel Türk Evinde Mekân Organizasyonu Açısından Odalar, Türk Turing Otomobil Kurumu, İstanbul,1973.

MUVAHHİD Zeki., **Artvin Vilayeti Hakkında Milmat-i Umumiye**, İstanbul, 1927.

ÖZKÖSE, Aysun (Ed.), **Anadolu'nun Ahşap Evleri / Wooden Houses of Anatolia**, VII+144 Kültür Bakanlığı Yayınları: 2584, Özel Dizi: 23,Ankara 2001.

ÖZTÜRK, Kutsal vd., **Çoruh Havzası, Turizm ve Rekreasyon Geliştirme Projesi Raporu** KTÜ., Trabzon, 1994.

SEZGIN ,Haluk., "Geleneksel Türk Evinde Cephe" **Yapı** S.47 1983 s.,33-37.

SÜMERKAN ,Mustafa Reşat., "Doğu Karadeniz'deKırsal Kesim Geleneksel Ev Plan Tiplerinin Yöresel Dağılımı" **Türk Halk Mimarisi Sempozyumu** Kültür Bakanlığı Halk Kültürlerini Araştırma Dairesi Yayınları:148 Seminer Kongre Bildirileri Dizisi,:30 (5-7 Mart 1990 Konya) Ankara 1991 s.,173-184.

TARKAN, M. Tefik., **Orta ve Aşağı Çoruh Havzası**, Ankara, 1973.

TAYLA, Hüseyin., "Türk Evi" ,**Kültür Sanat**, S.5, İstanbul, 1979, s.7-10



Fot. 1- Artvin



Fot. 2- Yıkılıp, 'yok olan' Artvin evleri



Fot. 3- Eski Adliye Hizmet Binası, Artvin



Fot. 4- Artvin İl Sağlık Müdürlüğü Binası



Fot. 5- Eski Tekel Binası.
Tekel Sokak No 14



Fot. 6- Fuat Ersöz Evi (Artvin Kültür Evi)



Fot. 7- Fuat Ersöz Evi, Artvin



Fot. 8- Fuat Ersöz Evi Ahşap çatı konstrüksüyonu (Artvin Kültür Evi)



Fot. 9- Fuat Ersöz evinin köşklü açık dış sofası



Fot. 10- Hasan Bayramoğlu Ailesi Evi



Fot. 11- Hasan Bayramođlu ve Ailesi Evi



Fot. 12- Sinan Arslan ve Ailesi Evi, Artvin



Fot. 13- Mete Aksakal ve Ailesi Evi, Artvin



Fot. 14- Eski Askerlik Şubesi Binası, Artvin



Fot. 15- Rasim Köksal ve Ailesi Evi, Artvin



Fot. 16- Rasim Köksal ve Ailesi Evinden, Artvin



Fot. 17- Eski Tütün Deposu, Artvin



Fot. 18- Rahmi Yalçıntaş ve Ailesi evi



Fot. 19- Artvin'de Bir Ev. Türkocağı Sokak No.9



Fot. 20- İsmail Gürses ve Ailesi evi



Fot. 21- Nispeten İyi Korunmuş bir Artvin Evi



Fot. 22- Savaş- Mahmut Dizdar Ailesi Evi (Hasan ve Hüseyin Kılıç)



Fot. 23- Erdal Taşkan Ve Ailesi Evi, Artvin



Fot. 24- Ahmet Sarıkaya ve Ailesi Evi, Artvin



Fot. 25- Mustafa Kaya ve Ailesi evi, Artvin



Fot. 26- Ömer Özgün ve Ailesi Evi, Artvin



Fot. 27- Mustafa Karslıođlu ve Ailesi Evi, Artvin



Fot. 28- Vahap İrmiş ve Ailesi Evi, Artvin



Fot. 29- Eski Tekel Binası cephe süslemeleri.

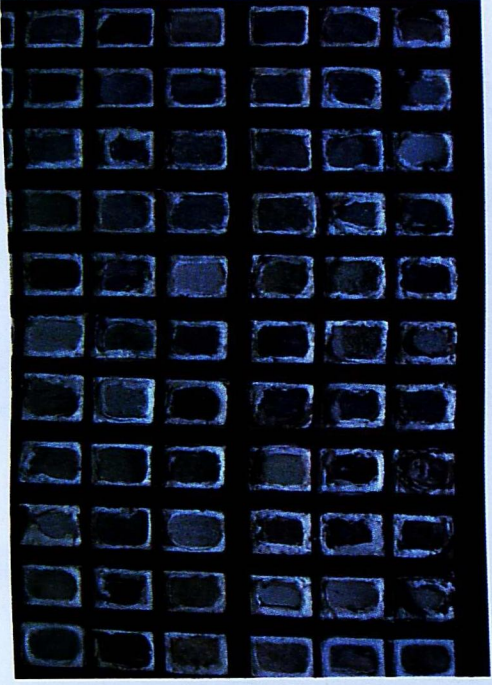


Fot. 30- Eski Tekel Binası Kapısı

ARTVİN'DE GELENEKSEL EV MİMARİSİ



Fot. 31- Artvin Evlerinde farklı balkon uygulamaları



3



2



1



6



5



4

Fot. 32- Artvin Evlerinde uygulanan duvar tipleri

ARTVİN'DE GELENEKSEL EV MİMARİSİ



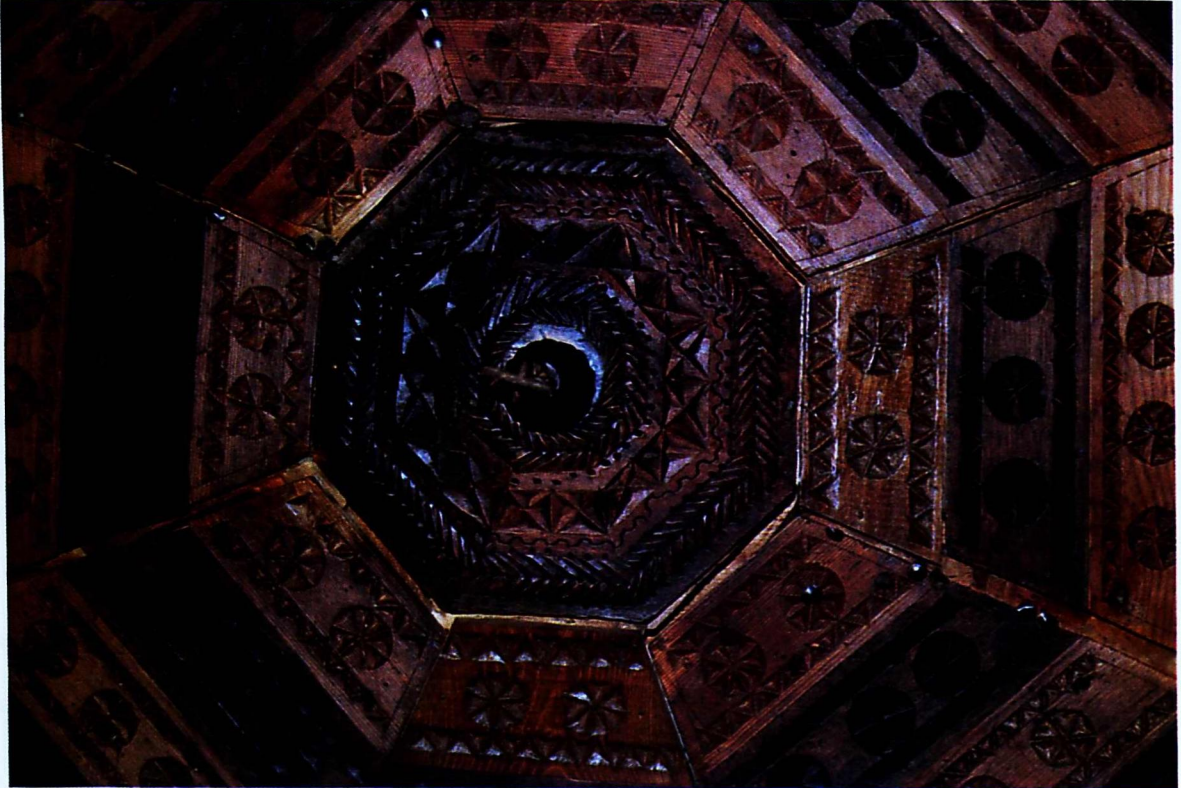
(Adakale, Ardanuç)



Fot. 33- Geleneksel Artvin Evlerinin özgün bacaları



Fot. 34- Fuat Ersöz Evinde bir ocak (Artvin Kültür Evi)



Fot. 35- Fuat Ersöz Evinde bir tavan göbeği (Artvin Kültür Evi)

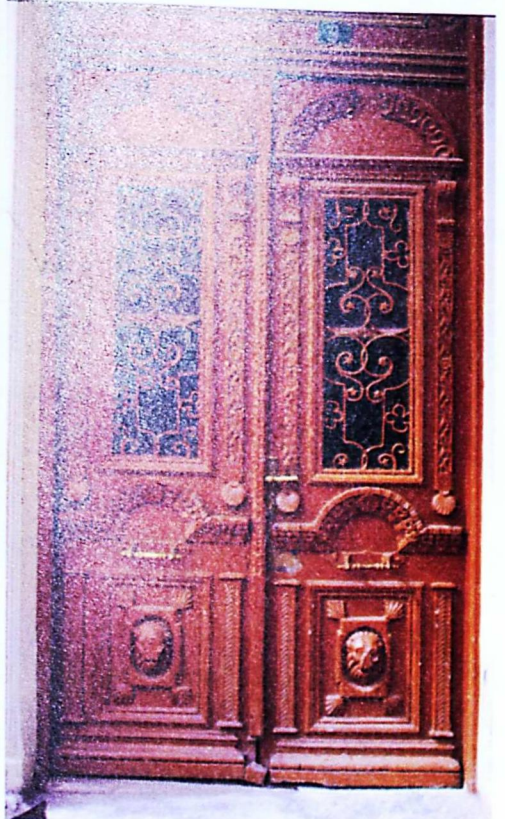


Fot. 36- Eski Askerlik Şubesi binasında bir tavan göbeği

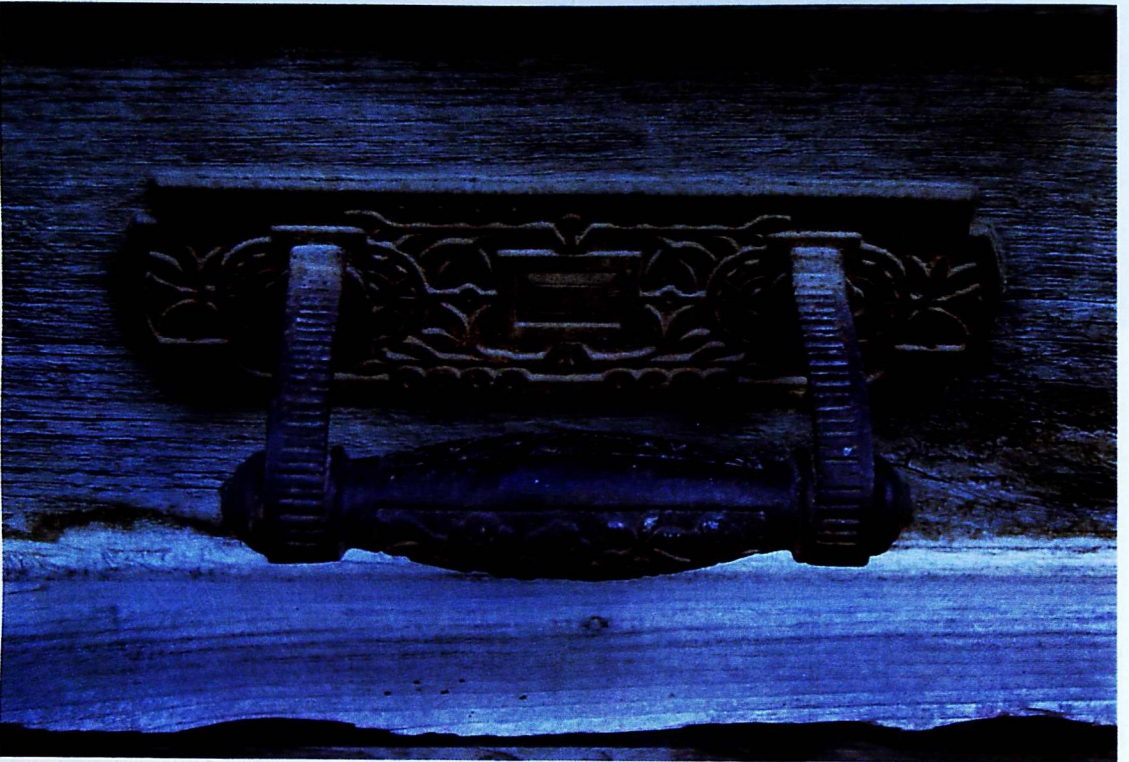


Fot. 37- İl sağlık müdürlüğü olarak kullanılarak yaşatılan tarihi bir Artvin yapısı ve yıkılarak Devlet Hastenesi strüktürü içinde sadece bir cephe imitasyonu ile yaşatılan bir başka tarihi Artvin yapısı ya da bir korumacılık ironisi!

ARTVİN'DE GELENEKSEL EV MİMARİSİ

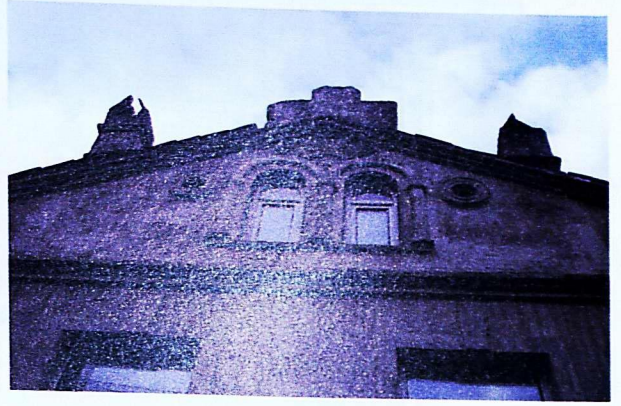


Fot. 38- Artvin evlerinde kapılar



Fot. 39- Bazı Artvin evlerinden kapı kolları

ARTVIN'DE GELENEKSEL EV MİMARİSİ

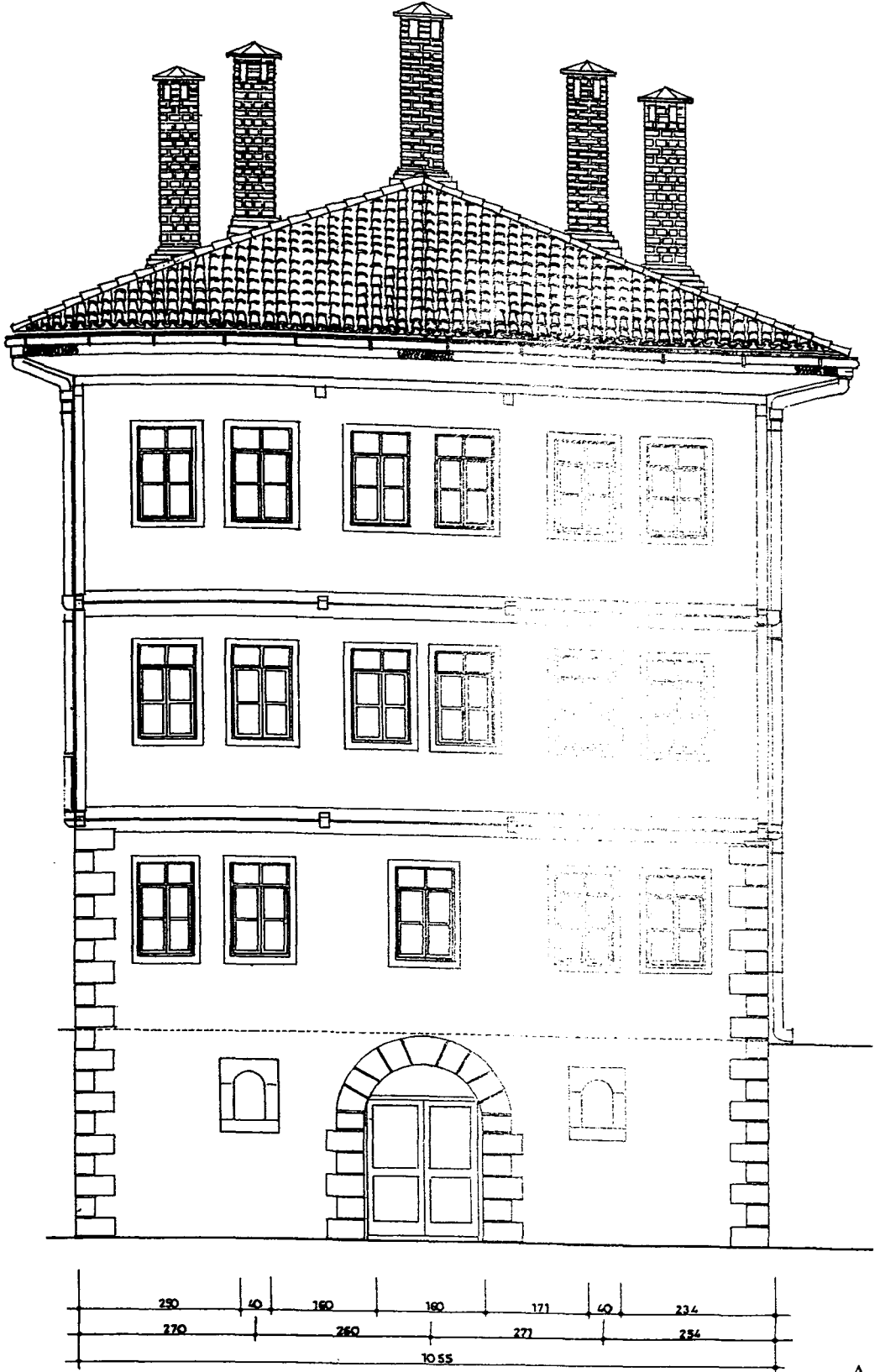


Fot. 40- Artvin evlerinde çatı alınlığı düzenlemeleri ve günümüze ulaşan bazı Antefiks ve Akroter örnekleri



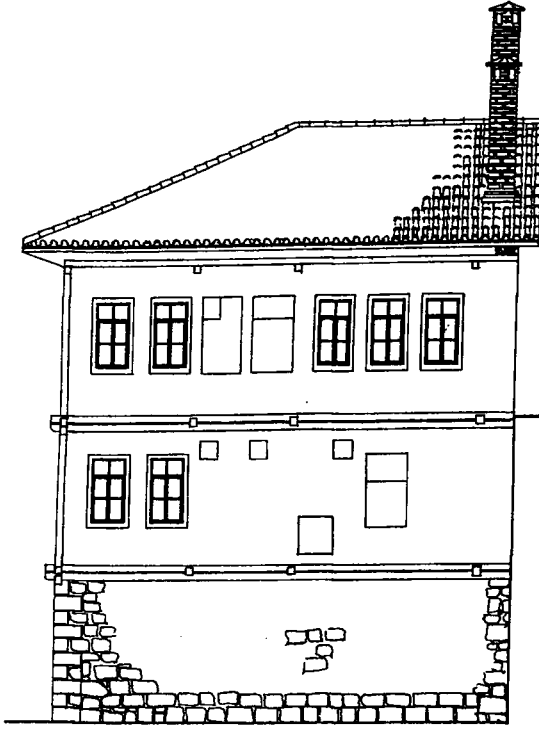
Fot. 41- İbrahim-Halit Demiröz evi'nin yıkılmadan önceki resmi ve yapının Rekonstrüksiyonu !.

ARTVIN'DE GELENEKSEL EV MİMARİSİ

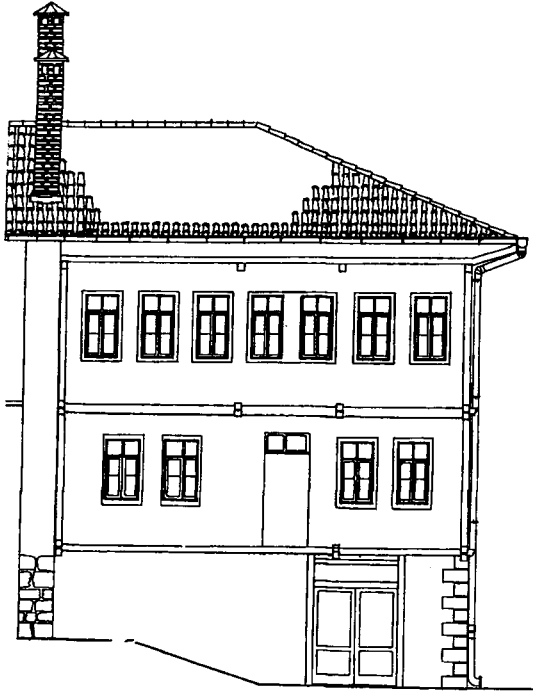


A.

Çiz. 1- Sinan Arslan Evi Cephe Çizimleri. Çarşı Mahallesi Orta Yol Sokak Artvin (Rölöve Ve Çizim S. Yazan 2007 Artvin) A. Güney Cephesi



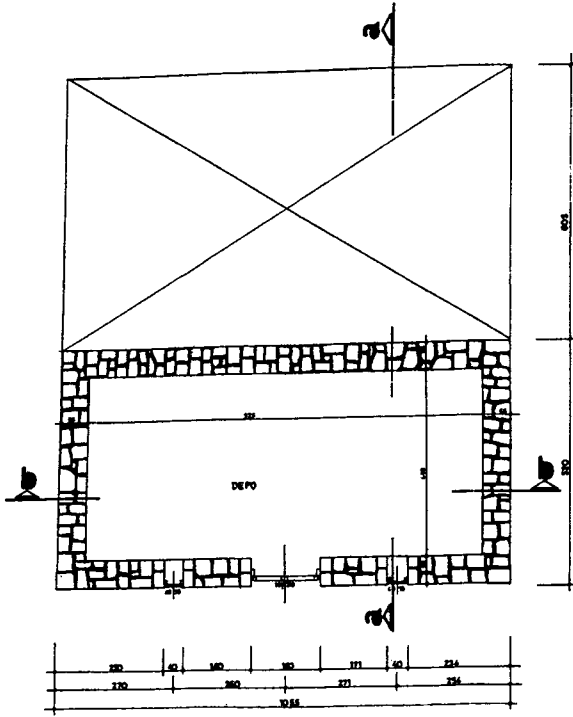
B.



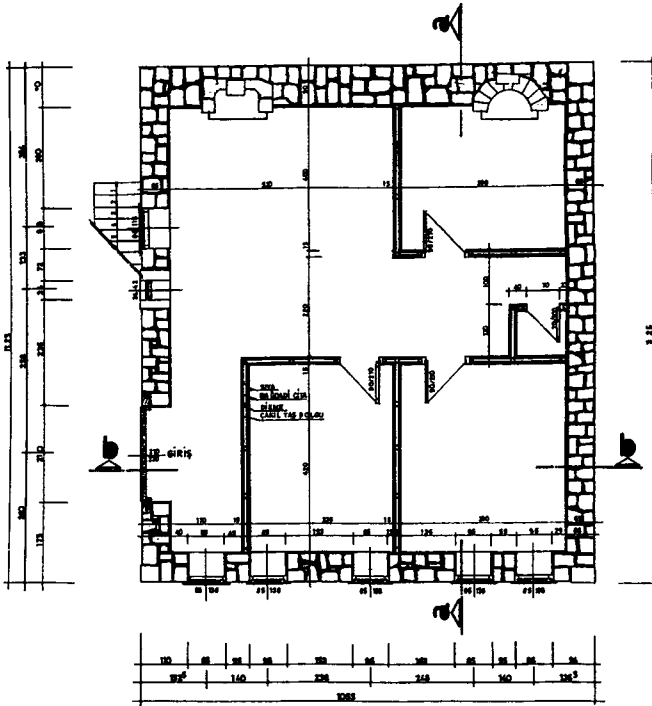
C.

B. Doğu Cephesi

C. Batı Cephesi



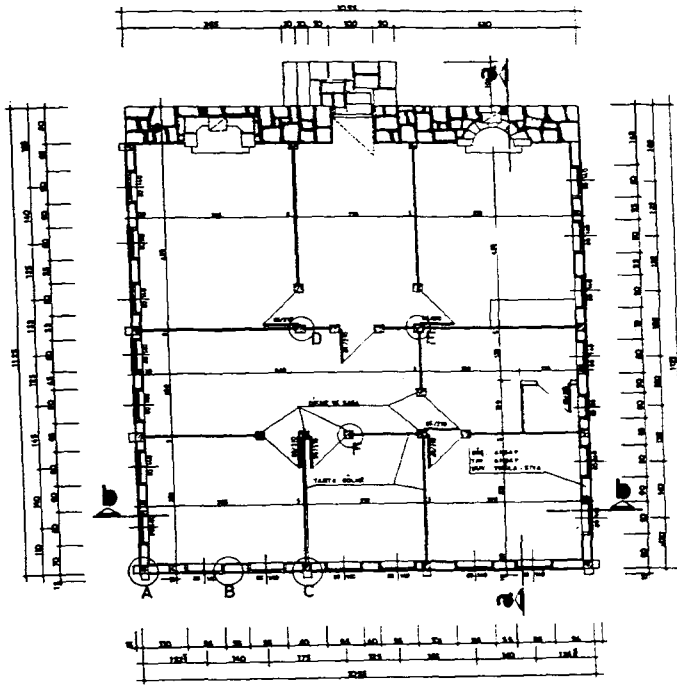
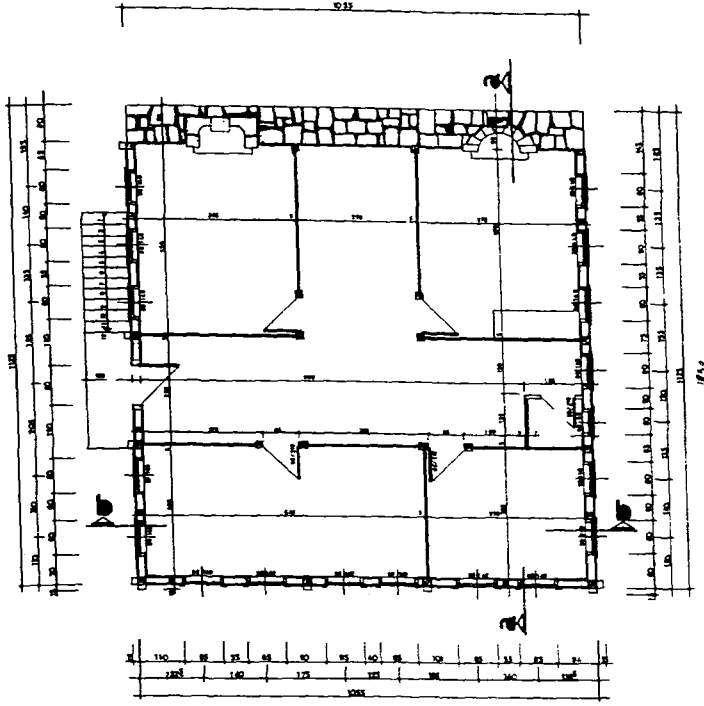
A.



B.

Çiz. 2- Sinan Arslan Evi Planları. Çarşı Mahallesi Orta Yol Sokak Artvin (Rölöve Ve Çizim S. Yazan 2007 Artvin) A. Zemin Kat Planı B. Birinci Kat Planı

ARTVIN'DE GELENEKSEL EV MİMARISI



C.

1

Çizim 2.

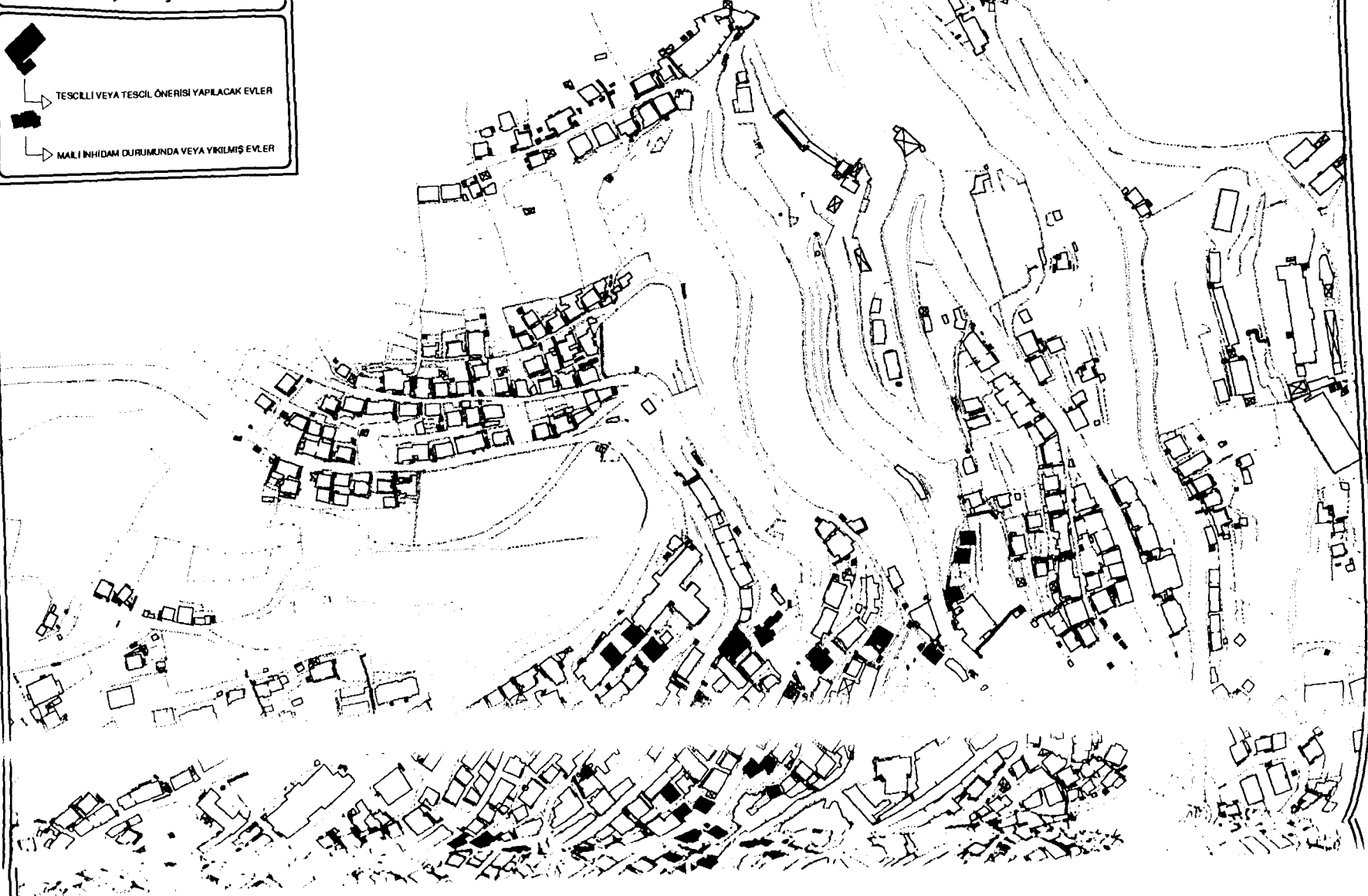
C. İkinci Kat Planı

D. Üçüncü Kat Planı.

D.

**GELENEKSEL
ARTVİN EVLERİ**
2003-2006 ALAN ÇALIŞMASI
Dr.Seyfi BAŞKAN

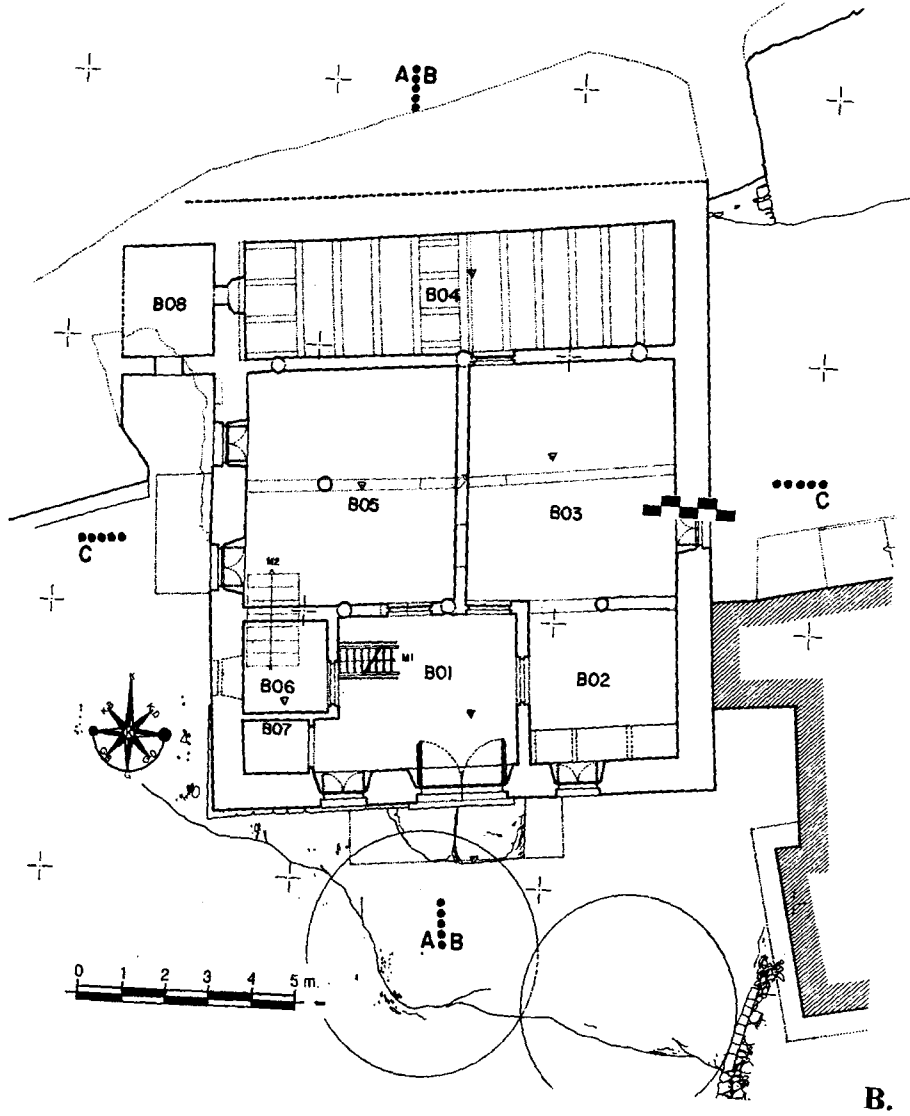
- TESCİLLİ VEYA TESCİL ÖNERİSİ YAPILACAK EVLER
- MALİ İNHİDAM DURUMUNDA VEYA YIKILMIŞ EVLER





Çiz. 3- 2003-2006 Yılları arasında yapılan çalışmada incelenen geleneksel Artvin evlerinin işlendiği 1/1000 ölçekli Artvin İmar Planı

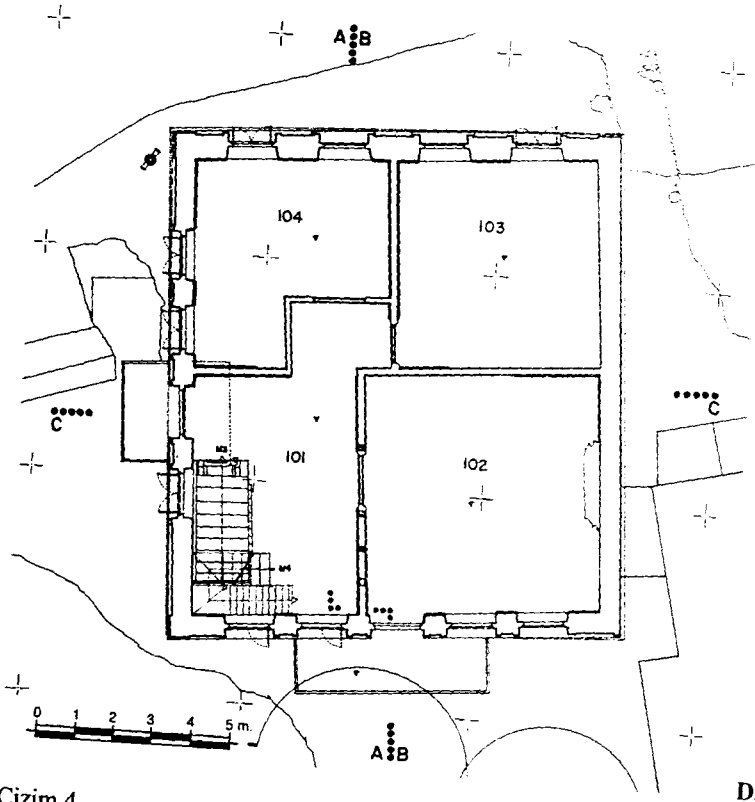
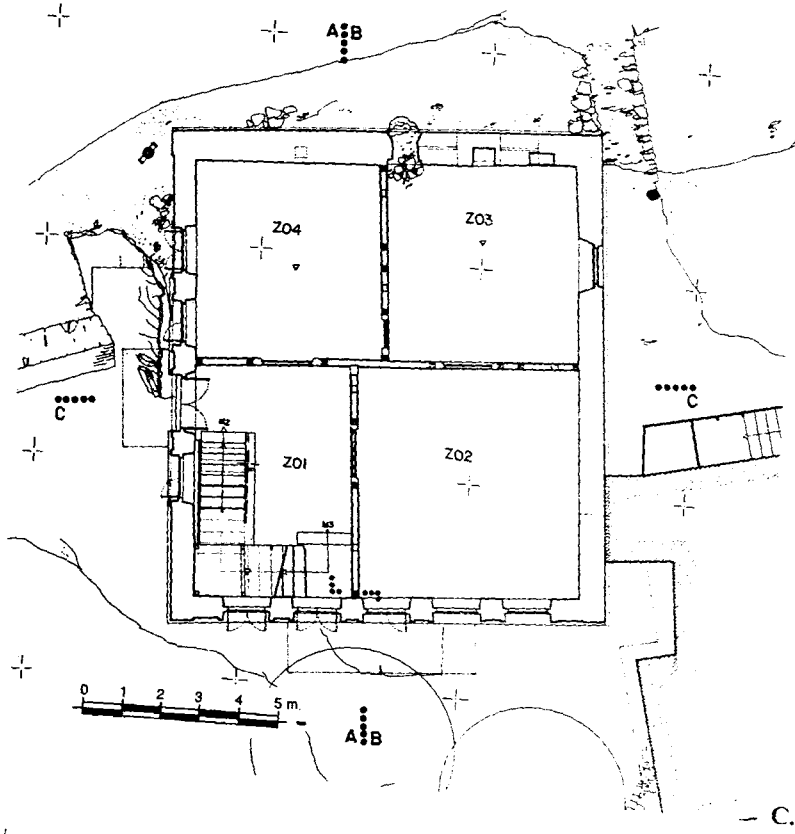
A.



B.

Çiz. 4- Eski Askerlik Şubesi Binası Planları. Çarşı Mahallesi Hürriyet Caddesi Artvin (Rölöve Ve Çizim K...
Mimarlık, C. Kabaoğlu Ankara 2001) A. Vaziyet Planı B. Zemin Kat Planı

ARTVIN'DE GELENEKSEL EV MİMARİSİ



Çizim 4.

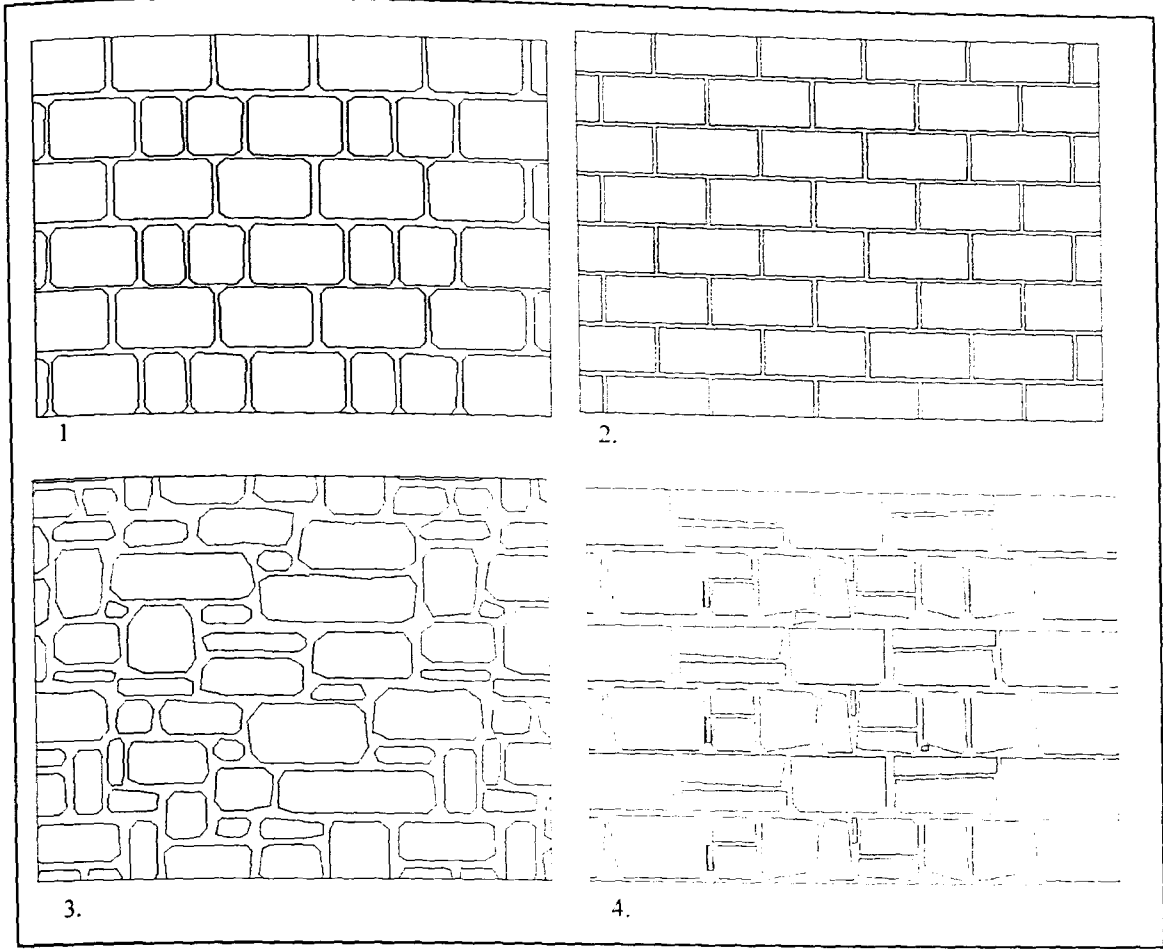
C.Birinci Kat Planı

D.İkinci Kat Planı



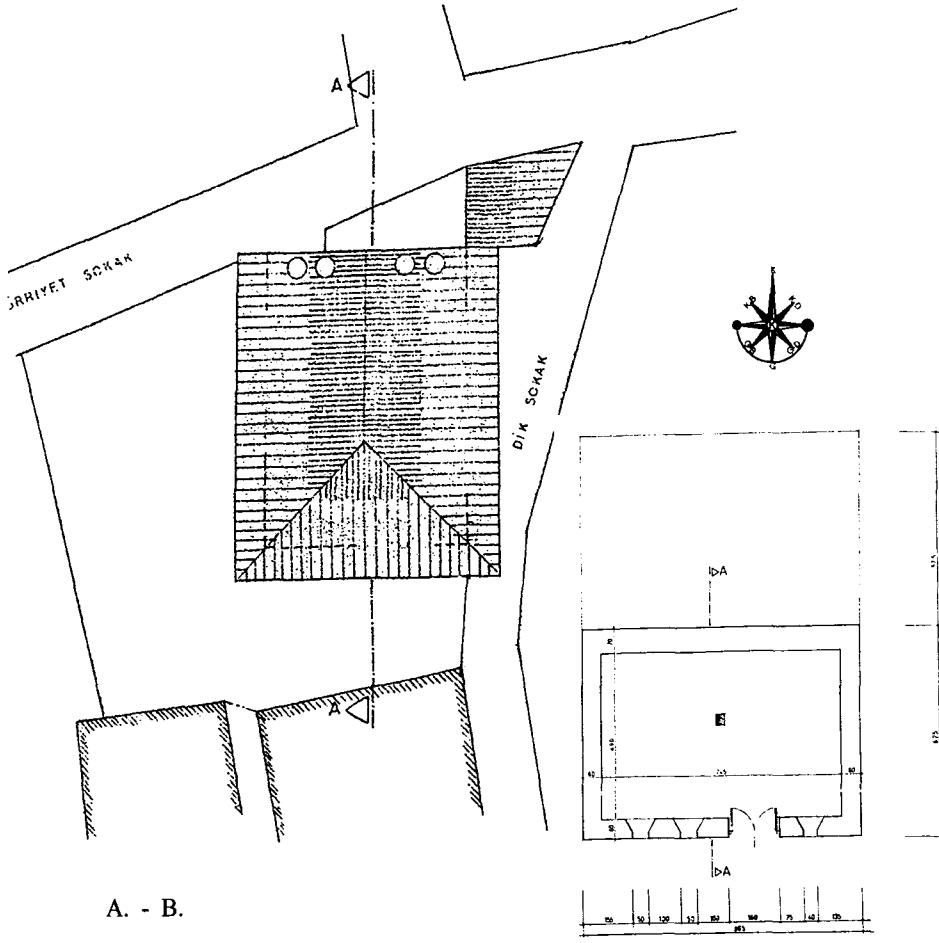
A.

Çiz. 5- Eski Askerlik Şubesi Binası Cephe Çizimleri, Çarşı Mahallesi Hürriyet Caddesi Artvin (Rölöve Ve Çizim Ka-Ba Mimarlık, C. Kabaoğlu Ankara 2001) A. Güney Cephesi B. Kuzey Cephesi C. Batı Cephesi D. Doğu Cephesi

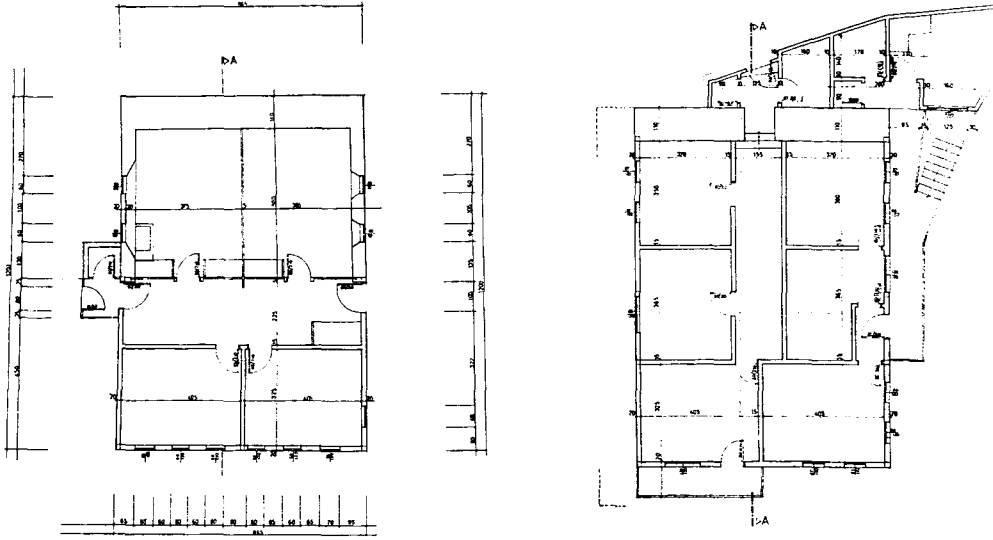


Çizim 6.

Çiz. 6- Geleneksel Artvin Evlerinin Yapımında Kullanılan Taş Duvar Tipleri (1. Kesme Taş Duvar 2. Kesme Taş Düz Duvar 3. Moloz Taş Duvar 4. Kaba Yonu Taş Duvar) (Çiz. A. Sağsöz).

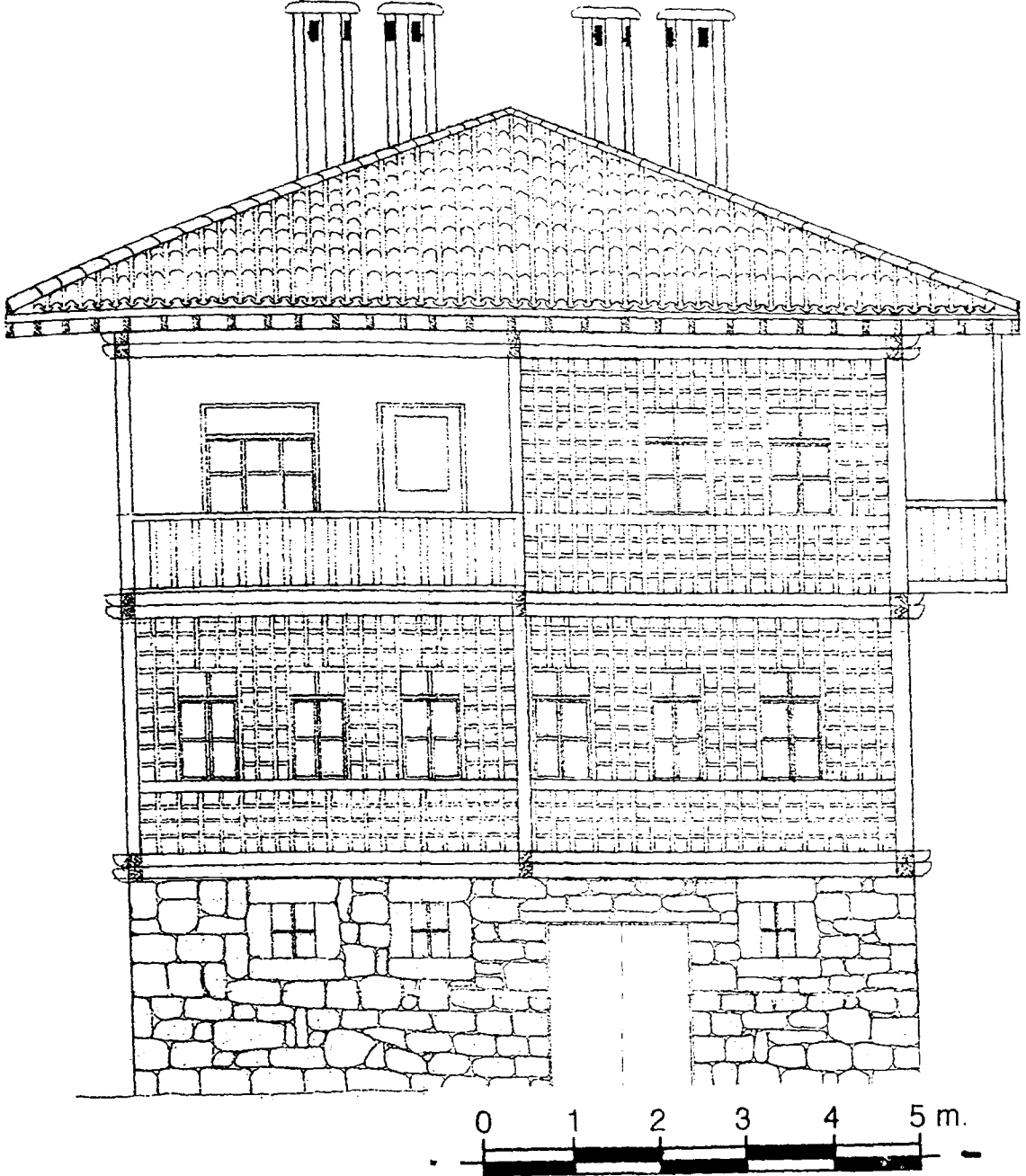


A. - B.



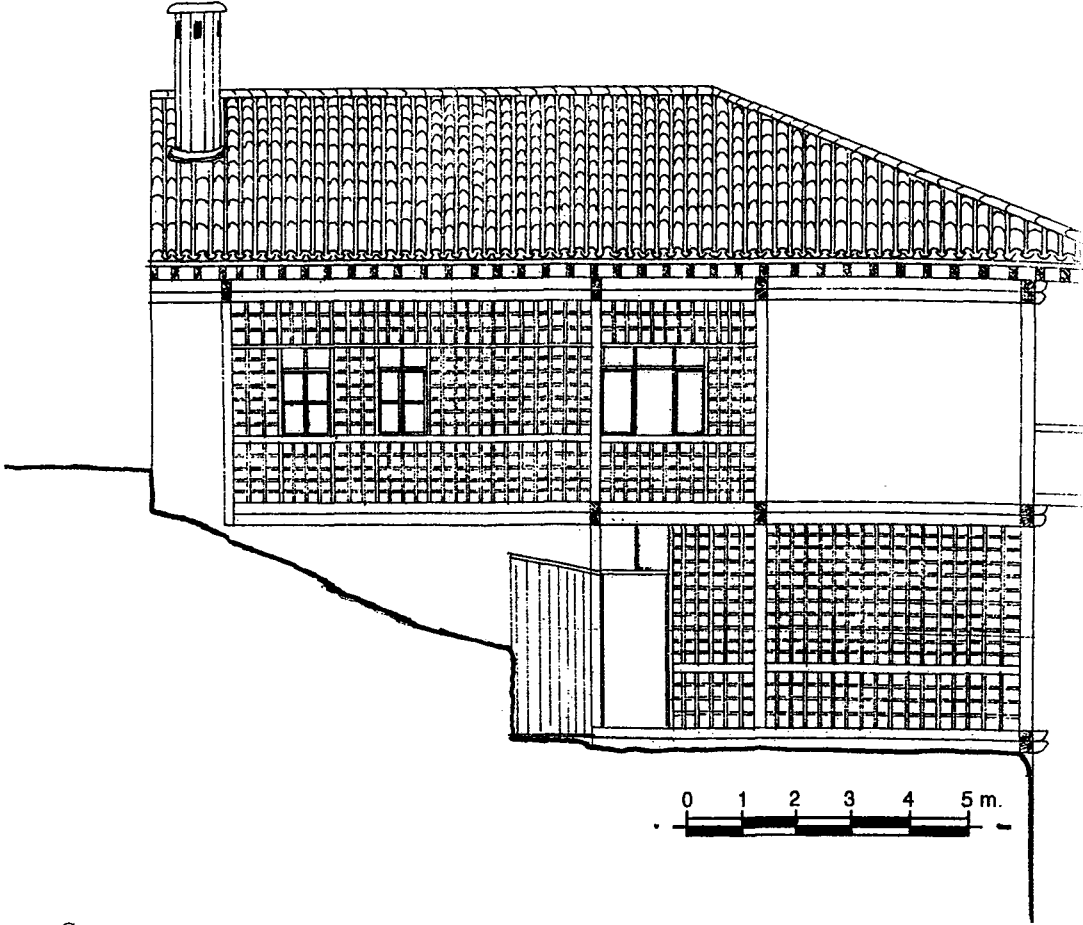
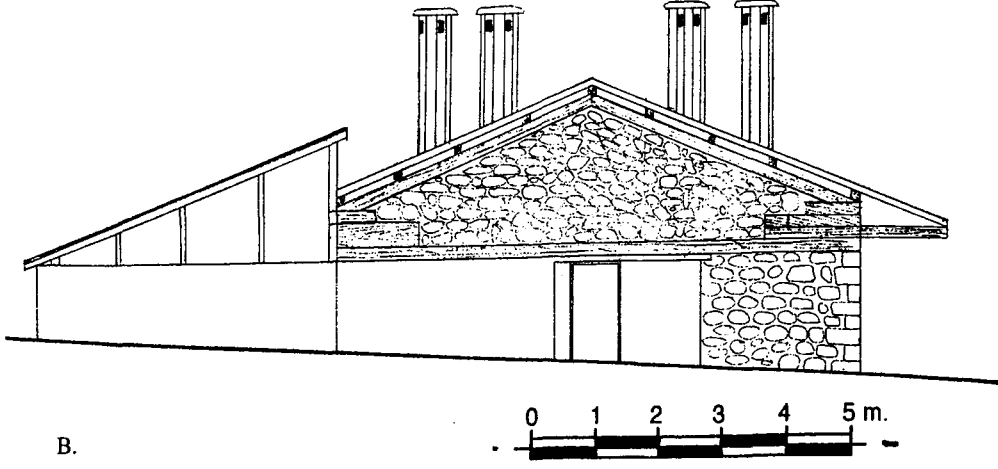
C. - D.

Çiz. 7- Günümüze Ulaşamayan İbrahim – Halit Demiröz Evi Planları. Çarşı Mahallesi Dik Sokak Artvin.
(Rölöve Ve Çizim Z. Kantar Artvin) A. Vaziyet Planı B. Zemin Kat Planı C. Birinci Kat Planı D. İkinci Kat Planı

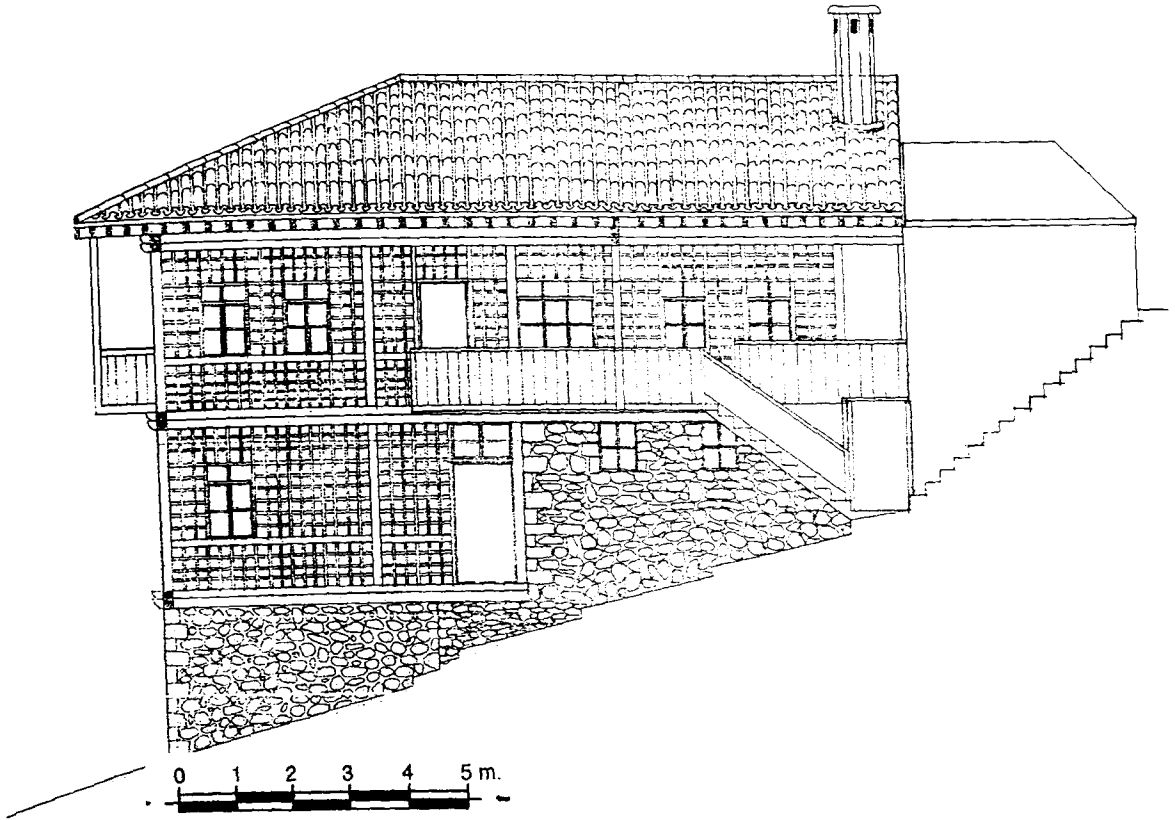


A.

Çiz. 8- Günümüze Ulaşamayan İbrahim – Halit Demiröz Evi Cephe Çizimleri. Çarşı Mahallesi Dik Sokak Artvin. (Rölöve Ve Çizim Z. Kantar Artvin) A. Güney Doğu Cephesi B. Kuzey Batı Cephesi C. Güney Batı Cephesi D. Kuzey Doğu Cephesi

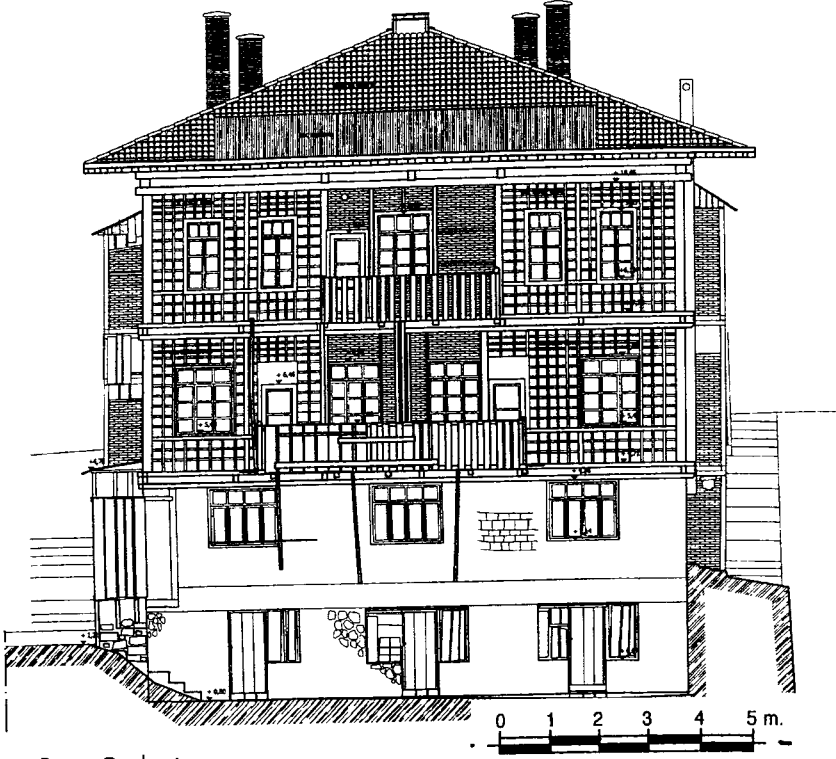


Çiz. 9- Artvin Merkez Köylerinden Dokuzoğul'da Bir Ev. (Çizim İ. Okman - M.R. Sümerkan Trabzon 1980)

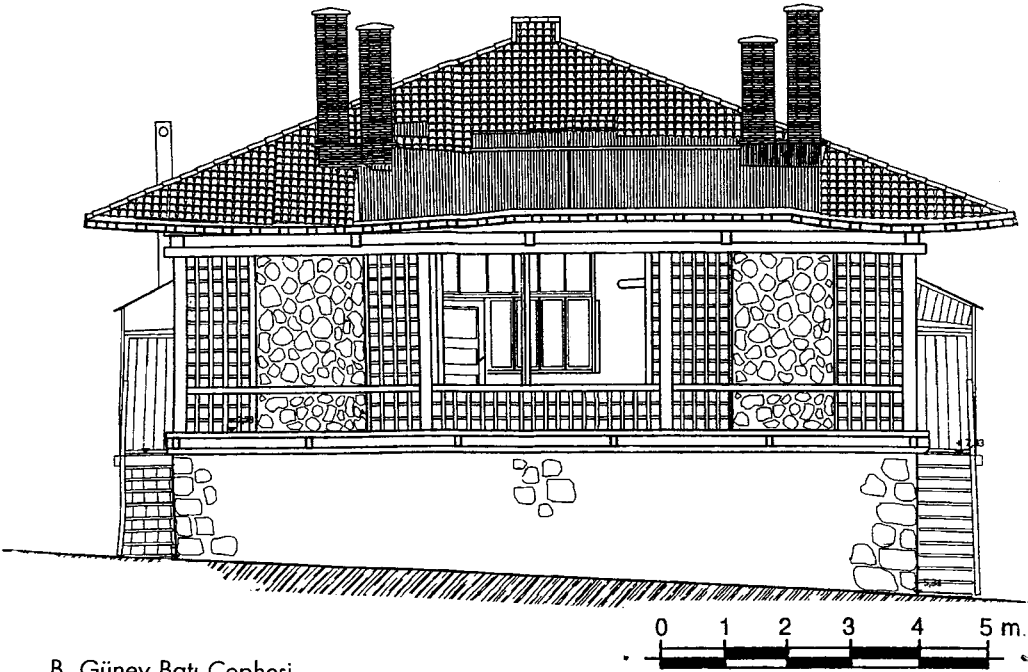


D.

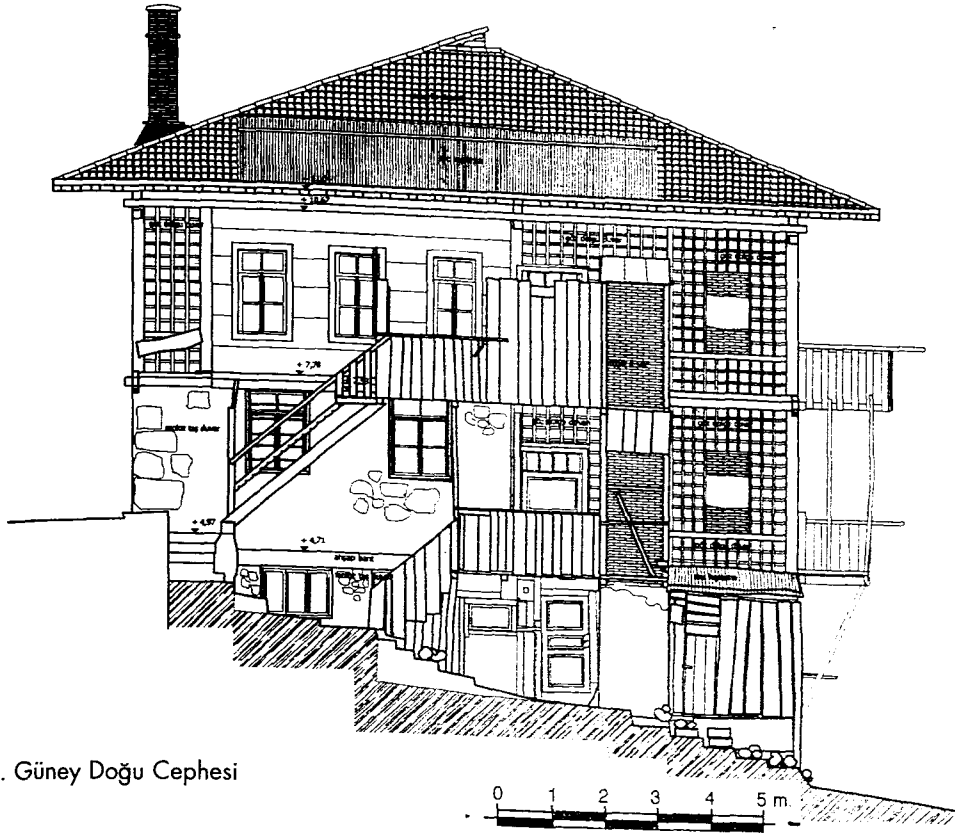
Çizim 8.



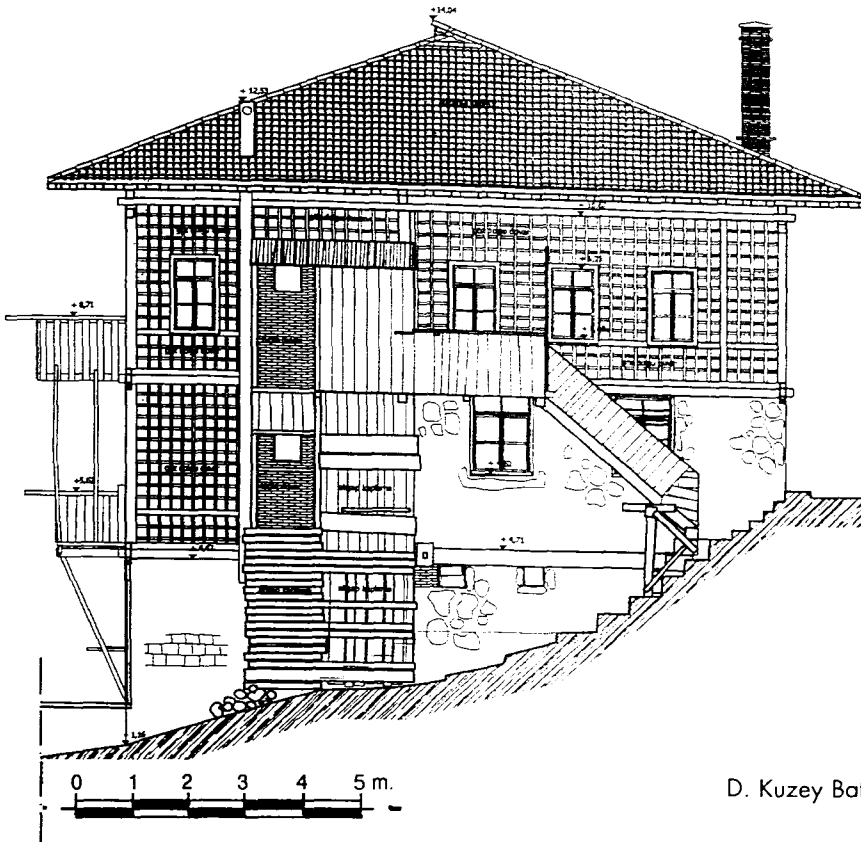
A. Kuzey Doğu Cephesi



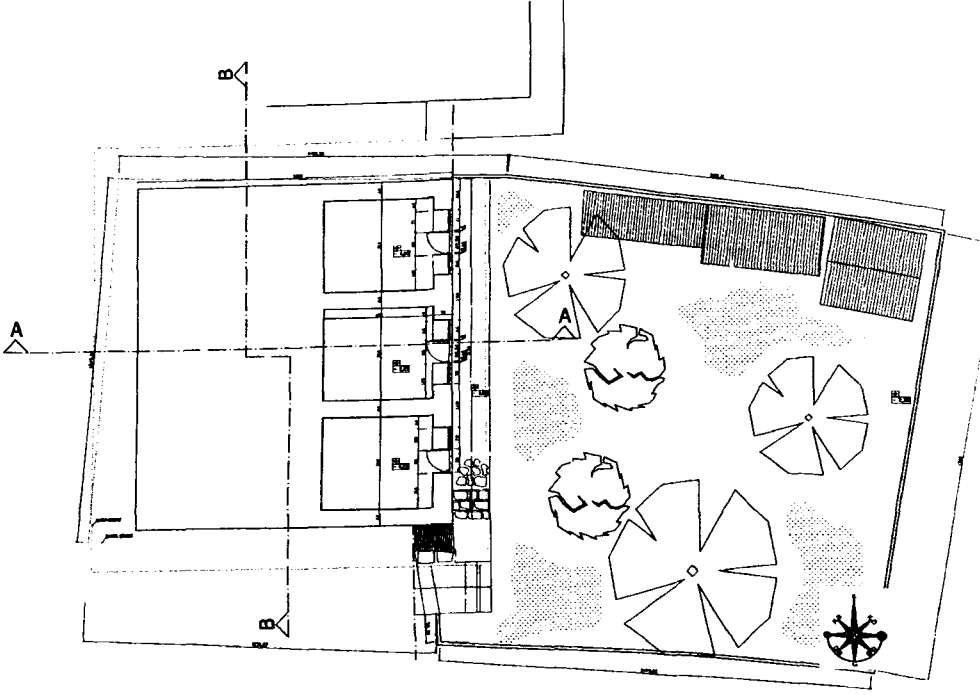
B. Güney Batı Cephesi



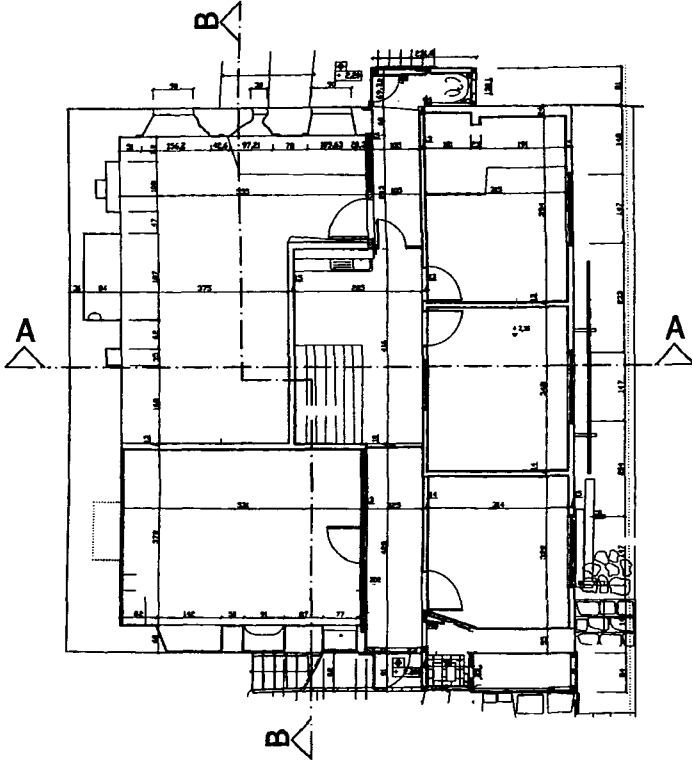
C. Güney Doğu Cephesi



D. Kuzey Batı Cephesi

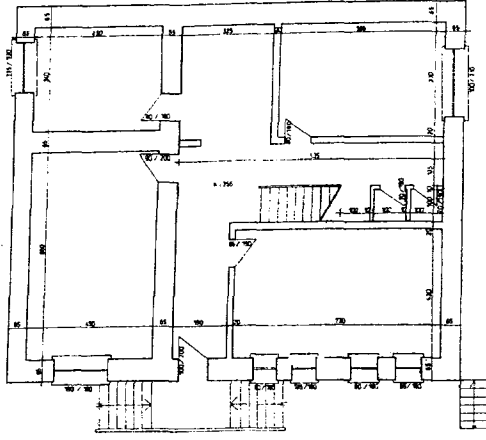


A. Bodrum Kat Planı

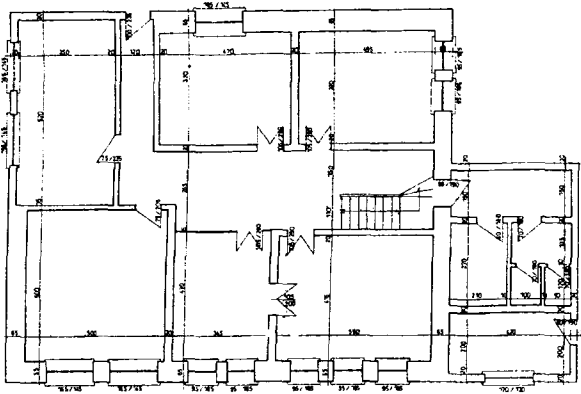


Birinci Kat Planı

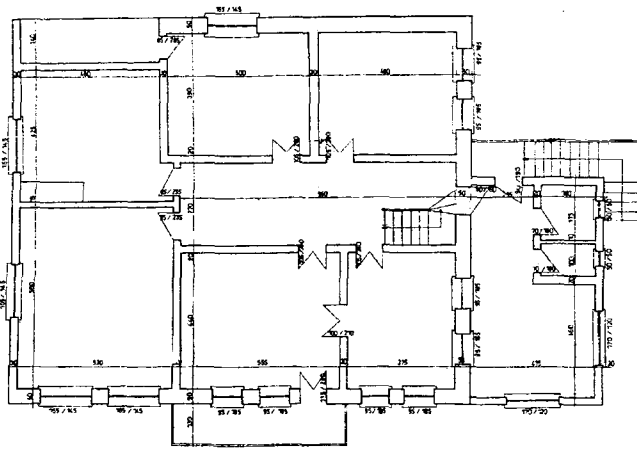
Çiz. 12- Rasim Köksal Evi Planları. Dere Mahallesi Ahmet Çavuş Sokak Artvin.
(Rölöve Ve Çizim Ş. Şahin 2007 Artvin)



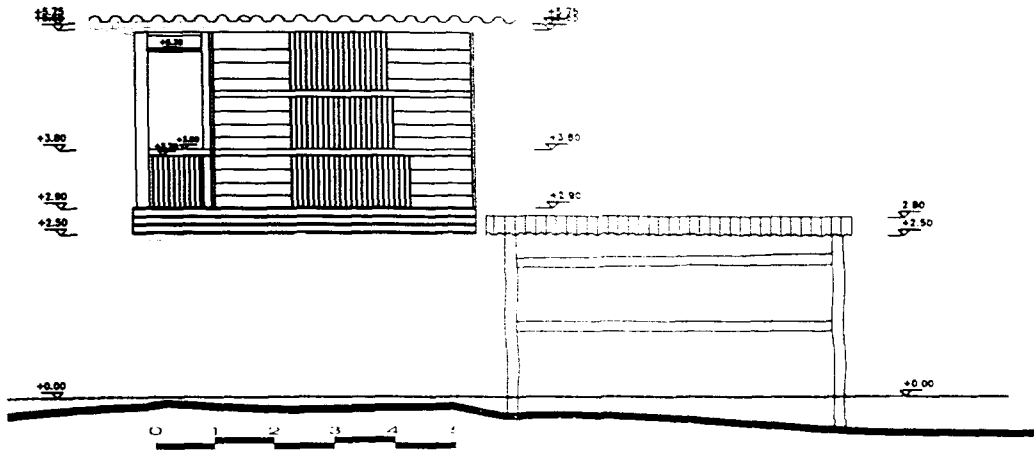
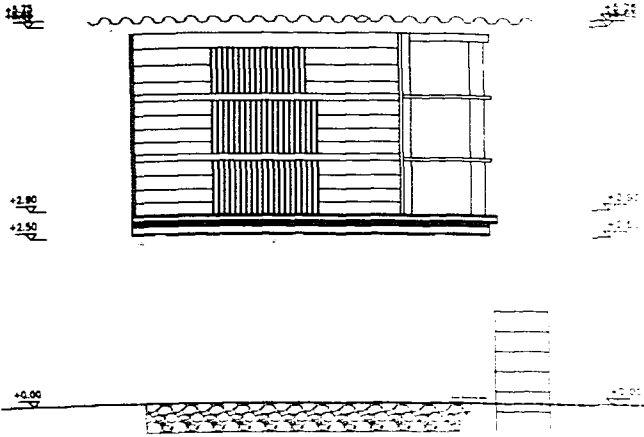
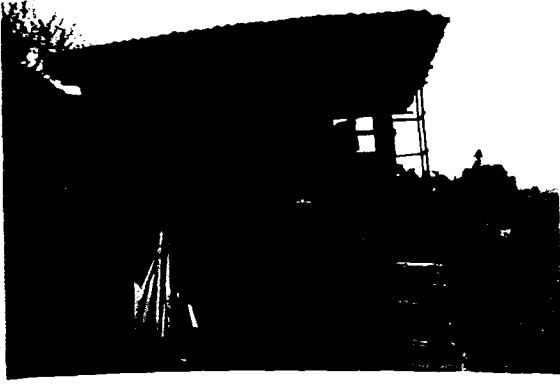
A. Zemin Kat Planı



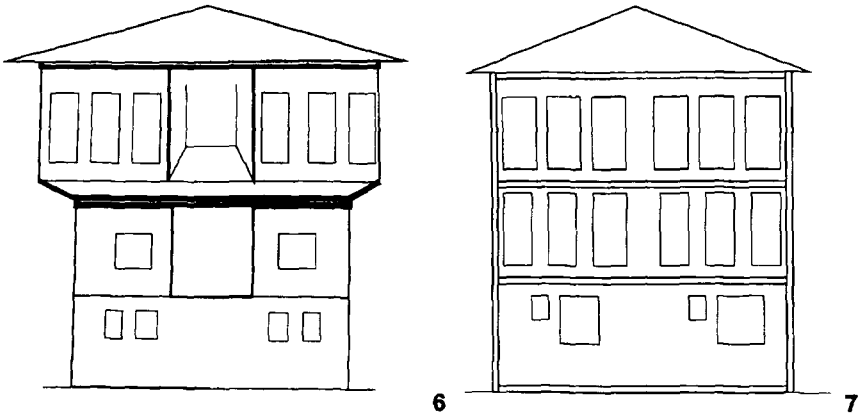
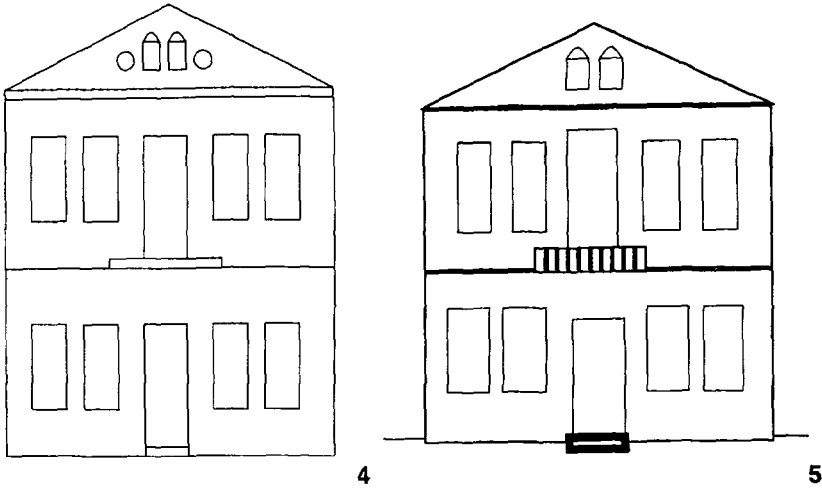
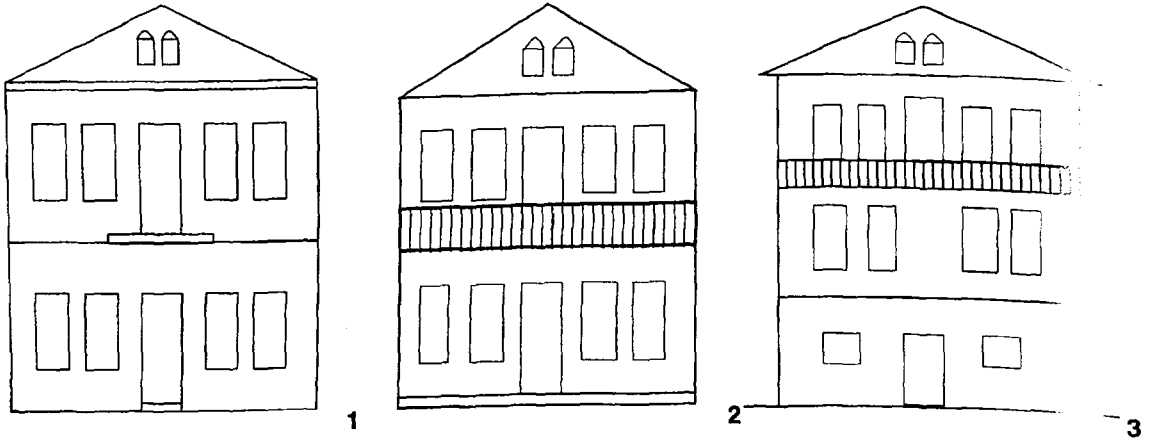
B. Birinci Kat Planı



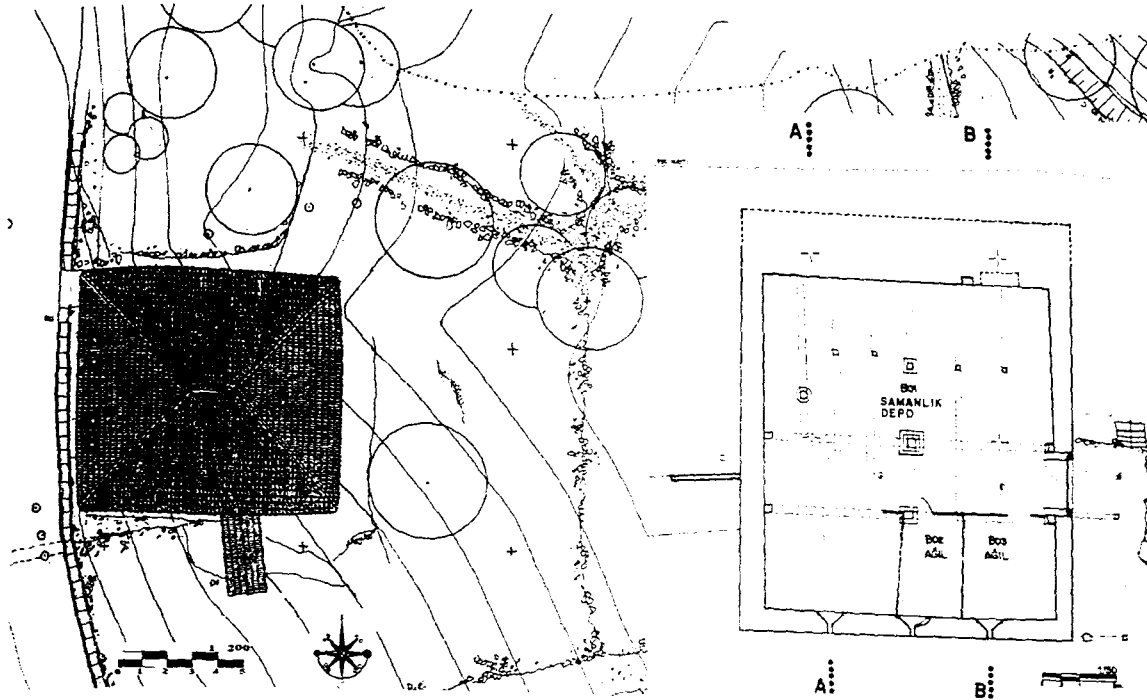
C. İkinci Kat Planı



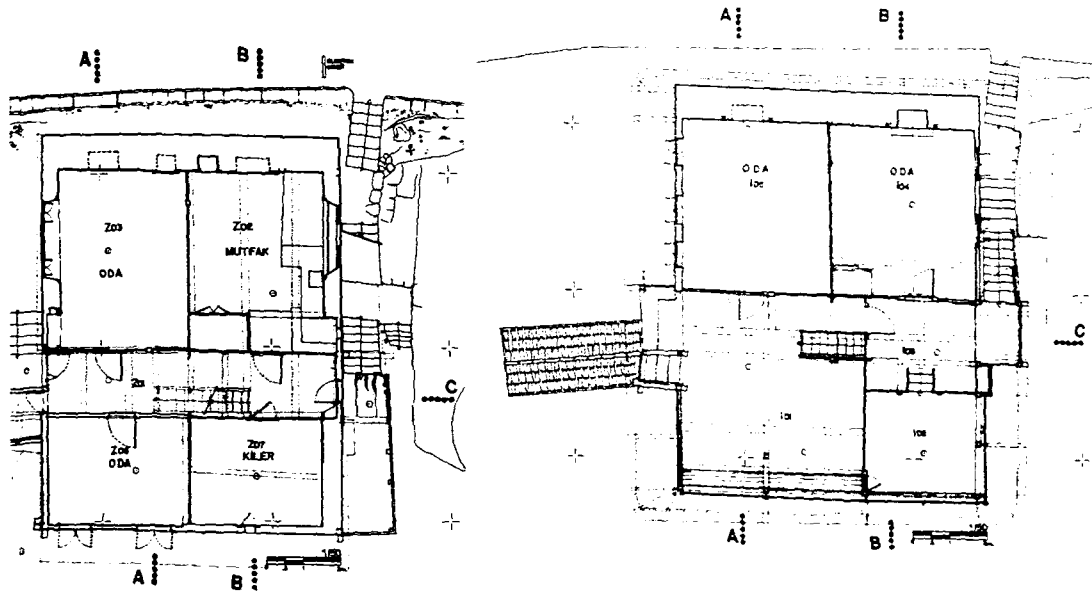
Çiz. 14- Serender Arhavi, Artvin.



Çiz. 15- Geleneksel Artvin Evi Cephe Tipleri

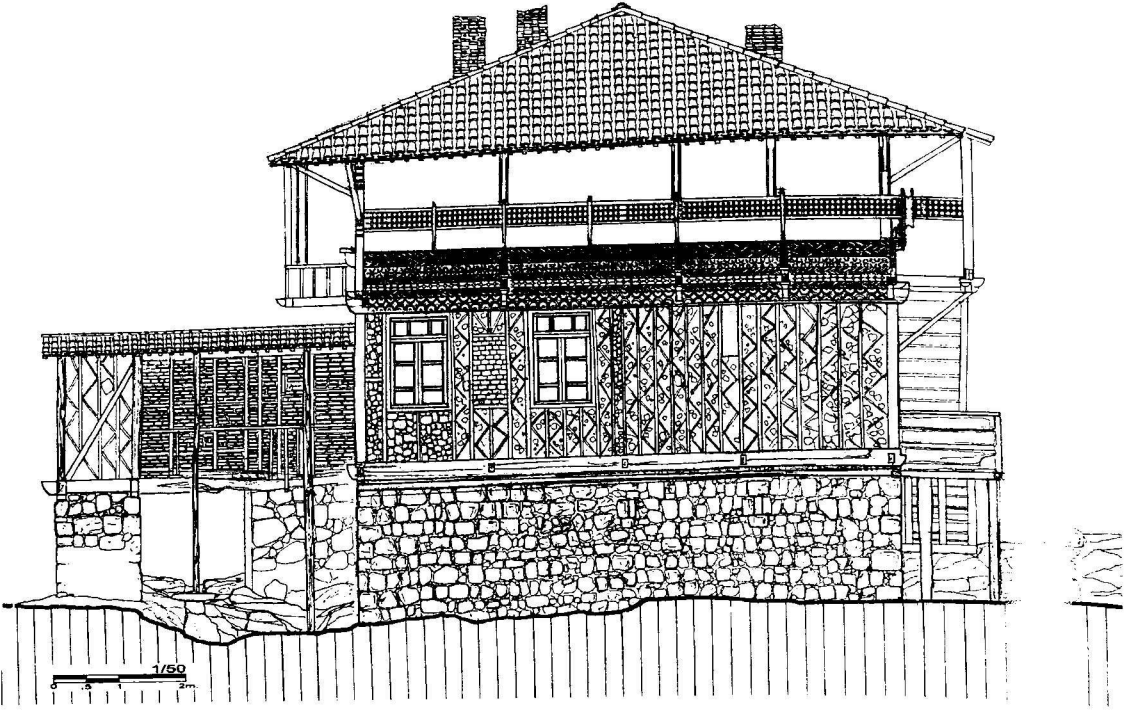


A.-B.



C.-D.

Çiz. 16- Fuat Ersöz Ailesi Evi (Artvin Kültür Evi) Planları. Orta Mahalle Sakıp Sabancı Sokak Artvin. (Rölöve Ve Çizim Ka-Ba Mimarlık, C. Kabaoğlu Ankara 2001) A. Vaziyet Planı B. Bodrum Katı Planı C. Zemin Katı Planı D. Birinci Kat Planı



A. Kuzey Doğu Cephesi

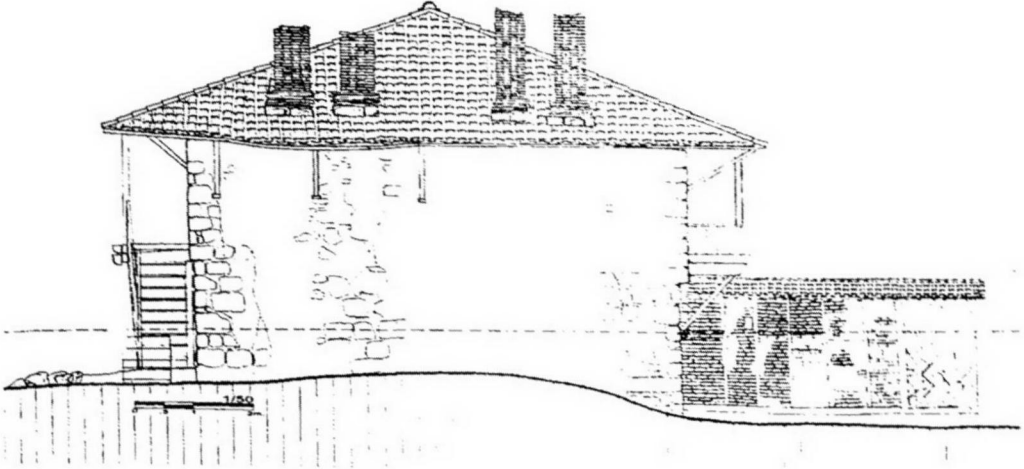


B. Güney Doğu Cephesi

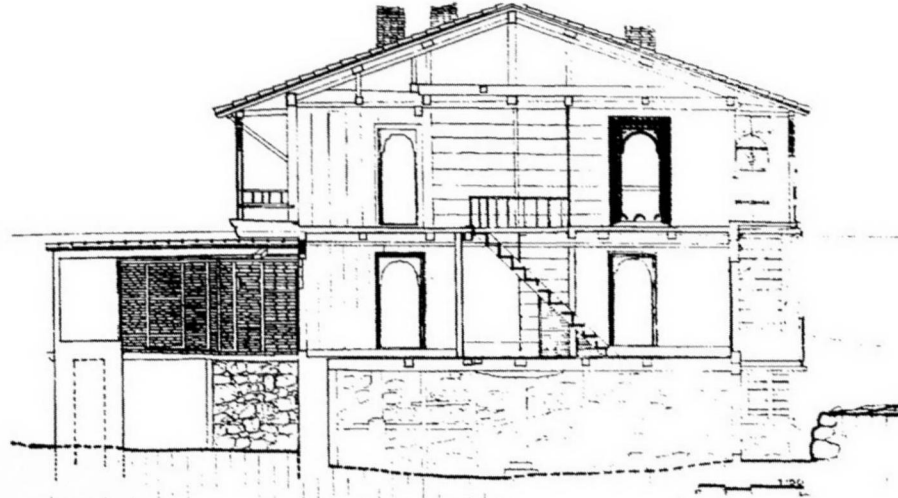
Çiz. 17- Fuat Ersöz Evi (Artvin Kültür Evi) Cephe Ve Kesit Çizimleri. Orta Mahalle Sakıp Sabancı Sokağı Artvin.
(Rölöve Ve Çizim Ka-Ba Mimarlık, C. Kabaoğlu Ankara 2001)



C. Kuzey Batı Cephesi

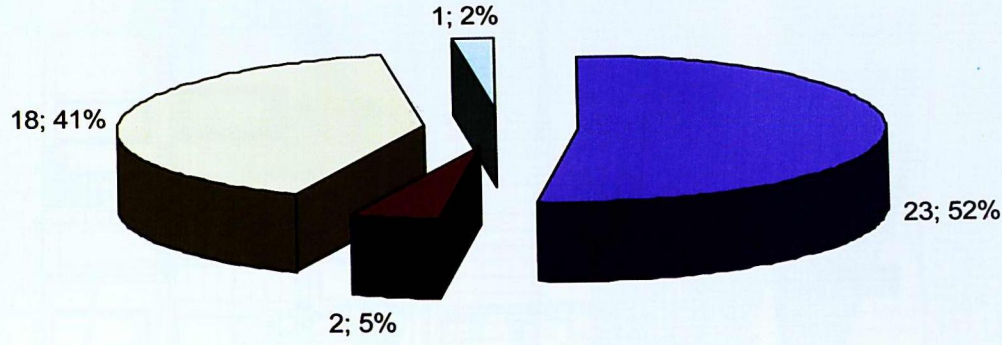


D. Güney Batı Cephesi



E. CC Kesiti

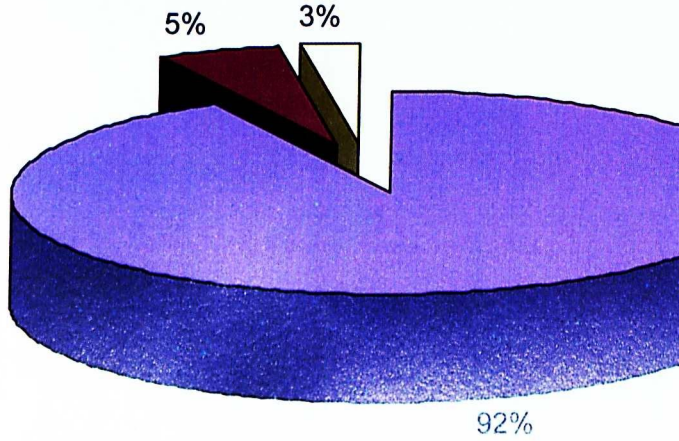
Yapı Tescil Dönemleri



- 31.12.1981/2663 Tarih ve Sayılı Kararla yapılan TKTVYK Tescilleri
- 17.7.1987/3512 Tarih ve Sayılı Kararla yapılan TKTVYK Tescilleri
- 6.2.1982/A3301 Tarih ve Sayılı Kararla yapılan GEEA YK Tescilleri
- 17.8.1991/1150 Tarih ve Sayılı Kararla Yapılan TKTVKBK Tescilleri

Tablo 1. Artvin yapılarında Tescil Dönemleri

Onarım Durumu



Tablo 2. Artvin Yapılarında Onarım Durumu, (1982-2006).

■ Küçük Çaplı Onarım

■ Kapsamlı Onarım

□ Yeniden Yapım

