

Demirşeyh Türbesi

Ali KILCI

Corum'un Sungurlu ilçesine bağlı, Demirşeyh köyünde olan türbe, köye de ismini vermiştir (Şekil: 1). 1975 sayımına göre 1539 nüfuslu büyük bir köydür.⁽¹⁾ Eskiden Ankara-Samsun yolu üzerinde iken yeni yolun açılması ile köy sapa yerde kalmıştır. Geniş bir vadiye kurulmuş, çeşitli meyve ve kavak ağaçları arasında oldukça güzel bir görünüme sahiptir. Köyün eski bir yerleşme yeri olduğunu başta türbe olmak üzere cami, çeşme ve evlerde kullanılan devşirme malzemeden anlamak mümkündür. Anadolu'nun fethini müteakip Türkler buraya yerleşmiş olabilirler.

Türkler Anadolu'ya ilk defa 1048 yıllarında girmişler, 1071 Malazgirt savaşına kadar da ara ara seferler yapmışlardır. 1074 yılında Artuk Bey komutasında bir ordunun Yeşilirmak ve Kelkit havzalarına uzanıp, Sivas, Tokat ve Çorum'u fethettiği sanılmaktadır.⁽²⁾

Demirşeyh veya Timurşeyh şeklinde bir isme Selçuklu devri hakkında bilgi veren bazı kaynaklarda tesadüf edemedik. Onun hakkında köy halkından dinlediğimiz bir efsaneden başka bilgimiz yoktur. Bu bakımdan onun Anadolu'yu fethedenlerden bir alp eren mi; yoksa sadece bir tarikat şeyhi mi olduğunu kesin olarak bilemiyoruz. Şimdilik ilkinin kabul edebiliriz. Halk arasında Anadolu'nun fethinde şehit düşenler evliya olarak kabul edilmektedir. Mesela Çankırı fatihi Emir Karatekin'den bir Kastamonu Salnamesinde Şeyh Karatekin diye bahsedilmektedir.⁽³⁾

Demirşeyh köyünde dinlediğimiz efsaneyi "her efsanede bir gerçek payı vardır" diyerek burada anlatmakta fayda görüyoruz.

Horasan'dan Anadolu'nun fethi için hazırlanan bir Türk ordusunun komutanlığına Şeyh Mehmet getirilmiştir. Buhara'nın yanındaki Kureyş köyünden, Kureyş oymağına mensup bu genç komutanın Balişeyh ve Sarışeyh adında iki ağabeyi de sefere katılmıştır.⁽⁴⁾ Ordudaki bazı kişiler onun

gençliğini bahane ederek, komutanlığa layık görmemektedirler. Şeyh Mehmet askerleri ile yola çıkıp Anadolu içlerinde ilerlemeye başlar. Düşmandan ziyade çevresindekilerin baskısı altında oldukça sıkılmış olan Şeyh Mehmet'in askerleri de bu uzun yolculukta yorulmuşlardı. Bu köyün olduğu yerde Türk ordusu düşmanla karşılaşır, savaştan önce bir köşede Allahü Tealâ'ya el açıp, yapacakları savaşta ordusunun galibiyeti için duada bulunan Şeyh Mehmet'in yanına gökten bir taş düşer. Muallak taşı denilen bu taşı eline aldığı gibi yağurmaya başlar. Gösterdiği bu keramet üstüne komutanlığına karşı çıkanlar başta olmak üzere subayları gelip ona biat ederler. Ordudaki manevi güç kat kat artmıştır. Yapılan savaşta Türk ordusu galip gelir ama Şeyh Mehmet'de şehadet şerbetini içer. Ağabeyleri; Balişeyh Kırıkkale'nin Balişih Bucağı'nda, Sarışeyh Çorum'un Sarışih köyünün olduğu yerde şehit düşerler. Üç kardeş şehit düştikleri yerlerde defnedilirler. Şeyh Mehmet'in hamur gibi yağurduğu muallak taşı mezarının başına kendiliğinden gelir. Ordu Anadolu'yu baştan başa geçip geri dönerken bu üç kardeşe birer türbe yaparlar. Bir inanışa göre ermişler katına çıkan Demirşeyh, Balişeyh ve Sarışeyh her perşembe akşamı bir araya gelirlermiş.⁽⁵⁾

(1) 1975 Genel Nüfus Sayımı, İdari Bölünüş, Ankara -1977, Çorum kısmı

(2) İbrahim Kafesoğlu, Sultan Melikşah, İstanbul-1973, s. 63

(3) İslâm Ansiklopedisi, Çankırı maddesi, C. III, s. 358

(4) Atiye Keskin, Türk Askeri ve Tarih, 26 Şubat 1969 tarihli Tercüman Gazetesi.

(5) Balişih türbesi son zamanlarda yenilenmiş basit, çatılı bir yapıdır. Sarışih türbesi hakkında sadece Çorumlu Ali İzzet Efendi tarafından hazırlanan ve Çorum evliyalarını tanıtan Tezkire-i Makamat isimli risalede "Sarışih Baba (R.A.) cenuba üç saat mesafede namîne benam olan karyede medfundur." şeklinde bir kayıt bulunmaktadır. Maarif Nezareti tarafından tab olunan nüsha, s. 36

Halk arasında türbe bir ziyaret yeri olarak bilinmektedir. Burası daha çok çocuksuzların çocuk sahibi olması, zamanında yürümeyen çocukların yürümesi ve bazı vücut ağrılarının dinmesi gibi dileklerle ziyaret edilmesinin yanı sıra çevre halkı yağmur duası için de buraya toplanırlarmış.

Türbe içinde muallak taşı diye adlandırılan⁽⁶⁾ taş aslında bir göktaşı olabilir.⁽⁷⁾ Saf demir denebilecek bir bileşime sahip olan kütle rivayete göre Kalehisar beyinin emri ile işlenmek için Kalehisar'a⁽⁸⁾ götürülmüştür. Fakat bırakılan demirci dükkanında ertesi sabah taş bulunamamış. Daha sonra taşın türbedeki yerine döndüğü öğrenilmiştir (Resim: 7).

Bazı defineciler taşı "beyaz altın" olarak nitelendirmektedirler. Halbuki Maden Tetkik ve Arama Enstitüsü'nde bundan alınan bir parçanın analizinden, demir ana element olmak üzere % 10 nikel, çok az miktarda bakır ve kobaltdan oluştuğu anlaşılmıştır. Türbedeki bu demir ve Demirşeyh adı, burasının demirle ilgili bir yer olduğunu düşündürüyor. Esasen bilhassa İslâmiyet öncesi Türklerde demir ve demircilik kutsal şeylerdir.⁽⁹⁾

Türbede bir adet ağaç tokmak ile bir adet ağaç kökü gördük. Bunların adak için gelenlerden ağırlığı ve sızısı olanlar tarafından kullanıldığını söylediler. Bu tür eşyalara pek çok türbede rastlıyoruz. Mesela Afyon Kırklar makamında, Manisa, Eşme'de Karacaahmet türbesinde bulunan birer ağaç tokmak, çocuk sahibi isteyenlerce kullanılmaktadır.⁽¹⁰⁾ İstanbul Ayvansaray'daki Toklu (Tokmak) Dede türbesi evlenmek isteyen kızlar tarafından ziyaret edilmektedir.⁽¹¹⁾ Sivas'taki Şeyh Çoban türbesinden müzeye götürülen bir tokmağın harp çıkınca kaybolup, bittikten sonra yerine döndüğüne inanılır.⁽¹²⁾

Defineciler de türbeye fazla rağbet göstermektedirler.⁽¹³⁾ 1971 yılında türbenin içini kazarak define arayan bazı kişiler hiçbir şey bulamayınca bırakıp kaçmışlardır. Daha sonraki yıllarda hırsızlara karşı demir kütesi mezarın üzerine uzatılarak çevresi betonlanmıştır. Zaten düzensiz olan mezar da böylece düzene sokulmuştur. Halen demirin 60 x 70 cm.lik bir kısmı açıktadır.

1979 yılında defineciler "burada 5 ton ağırlığında, beyaz altından yapılmış, kral kızının mezarının kapağı bulunduğunu ve bunun gizli örgütler tarafından yurt dışına kaçırılacağından bahsederek korunması gerektiğini ve kendilerine ödül verilmesini" istemişlerdir. Maden Tetkik ve Arama Enstitüsü'nün raporu istek sahibine iletilerek mesele kapatılmıştır.⁽¹⁴⁾

Türbenin Yapılışı

Türbenin yapılış tarihi ve yaptırın hakkında

kesin bir bilginiz yoktur. Yapının kitabesi de bulunmamaktadır. Efsaneye göre türbe Anadolu'nun fethinden hemen sonra yapılmıştır. Halbuki binanın mevcut şekli bir Selçuklu yapısından ziyade, sade bir Osmanlı yapısı olduğunu göstermektedir. Vakıflar Genel Müdürlüğü Arşivinde buraya ait bir vakfiye bulamadık.⁽¹⁵⁾

Demirşeyh köyünde Tekkeşinler adında bir sülaleden gelen bir aile türbe ile ilgilenmektedir. Türbeyi ataları Şeyh Mustafa'nın vakfettiğini söyleyen bu ailenin elinde bir de II. Mahmut tarafından verilmiş 1242 H. (1827 M.) tarihli bir ferman bulunmaktadır. Fermanın "Çorum sancağında Karahisar-ı Demürlü nahiyesine tabi karye-i Demür Ziyareti'nde 132 nefer reyalyı Zaviye-i Demürlü Vakfı" olduğunu öğreniyoruz. Burada sözü geçen zaviye türbe çevresinde olması gereken bir yapıdır. Muhtemelen türbe ile aynı avlu içinde idi. Şimdi sadece türbenin olmasından zaviyenin yıkılmış olduğunu sanıyoruz. Köylüler 1946 yılına kadar

(6) Muallak taşlarının boşlukta durduğuna inanılmaktadır. Kıbrıs'ta Hala Sultan türbesinde bulunan bir taşın buraya Kudüsteeki Mescid-i Aksa veya Tur-u Sina'dan gelerek mezarın üstünde durduğu ve son yıllarda altına bir ayak yapıldığı rivayet edilmektedir. Hikmet Tanyu, Türklerde Taşlarla İlgili İnançlar, Ankara-1968, s. 78

(7) Kalehisar bugün Mahmudiye adı ile Çorum'un Alaça ilçesine bağlı bir köydür. Terkedilmiş bir Selçuklu yerleşmesidir. XIII. yüzyıl başlarına tarihlenen bir medrese, bir han kalıntısı ve türbe olarak nitelendirilen bir yapı vardır. Sungurlu (eski adı Budaközü) kaza merkezli olana kadar, Kalehisar kaza merkezli idi, Demirşeyh de buraya bağlıydı. Esasen iki yerleşme arasında da bir bağlantı kurmak mümkündür. Kalehisar için: Oktay Aslanapa, Kalehisar'da Bulunan Mimarî Eserler, Sanat Tarihi Yıllığı II, İstanbul-1968, s. 1-15. Abdullah Kuran, Anadolu Medreseleri I, Ankara-1969, s. 270

(8) Saf demir olarak bilinen göktaşları Türklerde bir hükümdarlık alameti idi. Timur'un sarayı önünde bulunan bir göktaşına tahta çıkan bir hükümdar oturmadıkça hükümdarlığı sahil olmamış. Hikmet Tanyu, Aynı yer, s. 77-78

(9) Bahaddin Ögel, Türk Mitolojisi I, Ankara-1971, s. 65-67

(10) Hikmet Tanyu, Ankara ve Çevresinde Adak ve Adak Yerleri, Ankara-1967, s. 155, 270

(11) Aynı yer, s. 230

(12) Aynı yer, s. 281

(13) Definecilik hastalığı hakkında bak: Hamit Zübeyir Koşay, Makaleler İncelemeler, Ankara-1974, s. 117

(14) Türk-İslâm yapılarında define aranmasına ara ara şahit olmaktadır. Camiler de bile define aramak için resmi makamlardan izin isteyenler çıkmaktadır. Yerleşme yerleri dışındaki eski eserler şuursuzca tahrip etmektedirler. 1984 yılı Şubat ayında Eski Uluborlu Kalesi'nin kapısında, Nisan ayında da Eskipazar Müşş Baba türbesinde definecilerin yaptıkları tahribatı gördük.

(15) Vakıflar Genel Müdürlüğü arşivinde 1286 H. (1869 M.) tarihli "Timurşeyh köyünde Vakıf Camii Şerifi Vakfı" (228 - 2/6 - 769) ile 1234 H. (1827 M.) tarihli "Karahisar-ı Temürlü kazasına tabi Timurşeyh köyünde Timurşeyh Camii Şerifi Vakfı" (224-2, 1-1041) hakkında şahsiyet kayıtları vardır. Bu camii Demirşeyh adına yapılmış olabilir. Zaten son yıllarda yenilenen camii çatlak bir yapıdır.

burada devamlı yemek pişirildiğini söylediler. Bu zaviyeden kalan bir geleneğe ziyade burayı ziyaret edenlerin getirdikleri şeylerin pişirilmesinden ibaret olduğunu düşünebiliriz. Türbeyi, kimliğini pek bilemediğimiz Şeyh Mustafa'nın XV. asırda yaptırmış olması muhtemeldir.

Türbenin Tanıtılması

Kare plânlı, kubbeli bir yapı olan türbe büyük bir mezarlık içindedir. Yaklaşık olarak dıştan: 6.40 x 6.60 m., içten: 4.40 x 4.20 m. civarında ölçülere sahiptir. Duvarların kalınlıkları genelde 1 m.'yi geçmektedir. Kubbeye kare göveden köşelerdeki tromplara geçilmektedir. Trompların aralarında pencereler yer alır. Duvarlar dıştan kesme taşla kaplanmıştır. Asıl şekli oldukça değişmiş olan türbe harap bir görünüm arzeder. Türbenin kriptası yoktur. İçinde sade bir mezar vardır (Şekil: 2, 3).

Kubbenin dış örtüsü ve pencere altlarına kadar duvar kaplaması yıkılıp sonradan yapının aslına uymayan bir şekilde tamamlanmıştır. Duvarlar onarımlarda etraftan toplanmış moloz taşlarla örülüp, sade taş bir silme ile bitirilmiştir. Üstü de marsilya kiremiti ile kaplı bir çatıyla kapatılmıştır. Doğudaki girişin önüne, türbeye bitişik bir eklenti yapılmıştır (Resim: 1). 20 - 30 yıl öncesine ait bu eklenti moloz taş duvarlı ve çatılıdır.

Malzeme

Binanın duvarları moloz taş örgü üstüne kesme taş kaplanarak yapılmıştır. Kubbe ve kemer örgüleri tuğladır. Kubbenin dış örtü malzemesi için bir şey diyemiyoruz.

Türbe devşirme malzeme kullanımını bakımından özellik arzeder. Binanın ilk yapılışından olan bütün kesme taşlar devşirmedir. Bunlar tek bir yapıya ait değildir. Taşlar; cins, ebat ve işleniş bakımından farklılık gösterir. Bazısı biraz itinalı, bazısı çok kaba işlenmiştir. Üzerlerinde muhtelif şekillerde bir kısmı yazılı haç motifleri veya sadece yazı görülmektedir. Bizans çağına ait bu malzemeden bir kısmı sadedir (Resim: 4, 5).

Anadolu Türk Mimarisinde devşirme malzeme konusu, üzerinde durulması gereken bir öneme sahiptir.⁽¹⁶⁾ Selçuklu, Beylikler ve az olarak Osmanlı devirlerinde, pek çok yapıda kullanılmıştır.

Türbenin Dış Cephelemi

Türbenin doğu cephesi yukarıda bahsedilen eklenti ile kapatıldığından genel bir cephe etkisi bırakmıyor (Resim: 1). Alt kısımları devşirme kesme taş, üst kısımları köşelerde kesme, aralarında mo-

loz taşla tamamlanmıştır (Şekil: 3).

Kapısı ortada kemerli bir açıklıktan ibarettir. Üstte iki taştan oluşan kapı kemerinin içi yukarıdan aşağı içe doğru içbükey olarak daralan çeyrek daire şeklindeki iki parça taşla doldurulmuştur. Kapının söveleri tek parça birer taştır. Kapının içinde de aynı şekilde söveler vardır, üstte ahşap lentoludur. Kapı kanatları da ahşaptır. Kapı üstünde bulunan kapalı pencere çevresini, tek parça taşlarla işlenmiş, ortasında ince bir silme ile ayrılan geniş, sade iki sıra silme çevreler (Resim: 4).

Güney cephesi çok harap durumdadır (Resim: 2). Çeşitli zamanlarda yapılan onarımlarda ele geçen her çeşit malzeme kullanılmıştır. Duvarın ortasında tuğla kemerli ve alt kısmı kapatılmış pencerenin iki yanında birer ince sütun uzatılmış, soldakinin üstüne mermer bir silme konmuştur. Daha yukarısı toplama taşlarla onarılmışsa da sonradan epeyce kısmı yıkılmıştır (Şekil: 3).

Kuzey cephesi halen hiç bir açıklığı olmayan sade bir duvardır. Diğer cephelerdeki gibi altı kesme taş üstü moloz taş örgüdür. Yapılan tamirlerde oldukça sağlamlaştırılmıştır.

Batı cephesinde toplama taşlarla yapılan üstteki onarılan kısım yıkılmıştır. Burada da ortada tuğla kemerli, alttan yarısı kapatılmış küçük bir pencere mevcuttur (Resim: 3).

İç Mekan

Son zamanlarda betonla kaplanmış olan türbe zemini dışardan 70 cm. kadar alçaktadır. Duvarlar ve kubbe içten kalın bir sıva ile kaplıdır. Halen doğu, batı ve güneye açılan üç pencereden doğudaki dıştan kapatılmıştır. Diğer ikisinin de yarısı kadar kapatılması ile içerisi iyice karanlıklaştırmıştır. Kuzeyde olması gereken pencere yapılan çeşitli tamiratlar sırasında kapatılmış olabilir. Ayrıca türbenin bu cephesine bitişik ve şimdi olmayan bir yapı dolayısı ile hiç pencere açılmamış da olabilir. Pencere yerinde ve bu cephenin dışında yapılacak bir araştırma bu meseleyi açıklığa kavuşturabilir. Köşelerde tromp kemerlerinin benzeri şekilde devam eden kemerler içindeki pencereler dışa doğru gittikçe daralır (Resim: 6).

Güney duvarında pencere altında çizgi ile gösterilen bir mihrabiye ve yanında sade bir niş vardır.

Türbe içinde doğu-batı istikametinde betonla şekillendirilmiş bir adet mezar mevcuttur. Mezarın üstüne demir kütesi, baş ve ayak uçlarında devşirme malzemeden taşlar konularak mezar şekillendirilmiştir (Resim: 7).

(16) Gönül Öney, Anadolu Selçuklu Mimarisinde Antik Devir Malzemesi, Anadolu XI. Ankara, 1968, s. 17

Duvarlara vurulan sıvalarla pencereler ve kemerler asıl şeklini kaybetmiştir. Tromp kemerleri ahşap gergilerle desteklenmiştir.

Sonuç

En yaygın ve abidevi örneklerini Büyük Selçuklular'da gördüğümüz kare planlı türbeler⁽¹⁷⁾, kubbenin de en çok kullanıldığı yapı türleri olmaktadır.⁽¹⁸⁾ Anadolu'da bu geleneğin çok güzel ve bol örneklerini görmekteyiz. Kare planlı ve kübik gövdeli türbeler XV. yüzyıldan itibaren yaygınlaşmaktadır.⁽¹⁹⁾ Demirşeyh türbesi de bu asırda yapılmış sade bir yapıdır.

Türbede kubbenin dış örtüsü bilinmiyor. Bu konuda kesin bir şey söyleyebilmemiz için çatının kaldırılması, yıkık cephelerden birinde sonradan yapılan kaplamaların temizlenmesi ve yapı çevresinde araştırma yapılması gerekmektedir. Ama şimdilik biz bir karara varabilmek için Anadolu'daki bazı kare planlı türbeleri ele almayı uygun bulduk.

Ankara-Sulakyurt ilçesi Küçük Şami köyü türbesi XV. yüzyıl ortasına ait bir yapıdır. Tromplarla geçilen oval bir kubbe ile örtülü olup dıştan da sekizgen kasnaklı bir kubbeye tamamlanmıştır. Türbenin pencereleri tromp aralarında⁽²⁰⁾ (Şekil: 4), (Resim: 8).

Bilecik, Söğüt ilçesi, Borçak köyünde bulunan İsa Dede türbesi Osmanlıların ilk devirlerinde yapıldığı sanılan bir eser olup, kare plânlıdır. Yapı içte tromplarla geçilmiş, dıştan sekizgen kasnaklı bir kubbe ile örtülüdür.⁽²¹⁾

Kayseri, Yahyalı'da bulunan Seyyit Ali türbesi muhtemelen Beylikler dönemine ait bir yapıdır. Kare planlı gövdede kubbeye tromplarla geçilir. Dıştan ise köşeleri pahlanarak elde edilen sekizgen kasnak taş bir külahla tamamlanmaktadır.

Kare planlı türbelerden burada verilen örneklerin hepsinde de taşla yapılmış olanları tercih ettik.

RESİM: 1

Doğu cephesi. Önde eklenti görülüyor.

Bir istisna olarak Kayseri, Pınarbaşı Melikgazi türbesine de değinmek istedik. Kesme taştan bir kare kaide üstünde yükselen tamamen tuğladan yapılmış, kare prizma gövdesi sekizgen kasnaklı bir külahla sona erer. İçte kubbeye tromplarla geçilen bu türbe XII. yüzyıl sonlarına tarihlenir. Tuğla örgüsü ile ender görülen bir örnektir.

Ayrıca 1222 M. tarihli Ahlat Şeyh Necmeddin Havayı türbesi⁽²²⁾ ve XIV. yüzyıl başlarına tarihlenen Kahraman Maraş Taşmedrese türbesinde⁽²³⁾ olduğu gibi kare gövdenin içten kubbe, dıştan sade bir külahla örtüldüğü örnekler de vardır.

Demirşeyh türbesinin Küçük Şami türbesi ve İsa Dede türbesi gibi sekizgen kasnaklı bir kubbe ile örtülmüş olması muhtemeldir. Türbedeki kesme taş kaplamanın dört cephede de pencere altına kadar çıkması bu ihtimali kuvvetlendirmektedir. Bu seviyeden sonra sekizgen bir kasnak yükselip, düz bir kubbe ile tamamlanmış olabilir.

Zaman zaman çevre halkı tarafından yapılan onarımlarla oldukça değişikliğe uğrayan Demirşeyh türbesinin bundan sonra elde edilecek bilgiler ışığı altında sistemli bir şekilde onarılmasını diliyoruz.

(17) Oktay Aslanapa, Türk Sanatı I, Ankara-1972, s. 78

(18) Orhan Cezmi Tuncer, Selçuklu Yapılarında Kubbe, Millî Kültür, Yıl. I, C.I, S: 10 s. 46

(19) Rahmi Hüseyin Onal, Az Tanınan ve Bilinmeyen Doğu Anadolu Kümbetleri, Vakıflar Dergisi XI (1973), s. 125

(20) Sabih Erken, Türkiye'de Vakıf Abideler ve Eski Eserler I, Ankara-1971, s. 460

(21) Sabih Erken, Türkiye'de Vakıf Abideler ve Eski Eserler II, Ankara- 1977, s. 99

(22) Aynı yer, s. 255

(23) Zafer Bayburtluoğlu, Kahraman Maraş'ta bir Grup Dutkadroşlu Yapısı, Vakıflar Dergisi X (1977), s. 247.

RESİM: 2

Türbenin güney cephesi





RESİM: 3
Batı cephesi



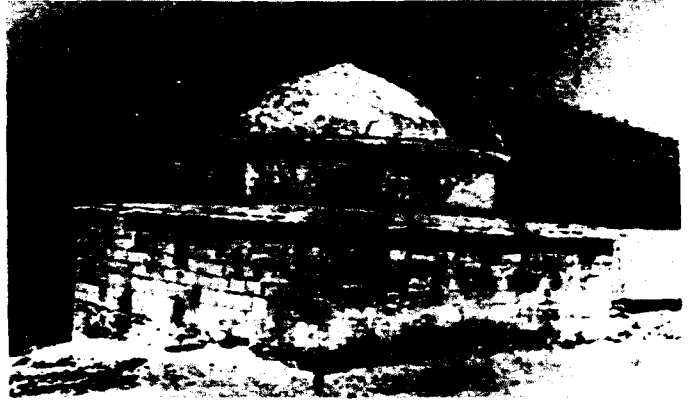
SEKİL: 4
Doğu cephesinde eklentinin içi ve kapı üstünde
devsirme malzeme



RESİM: 5
Güney cephe de devsirme malzeme



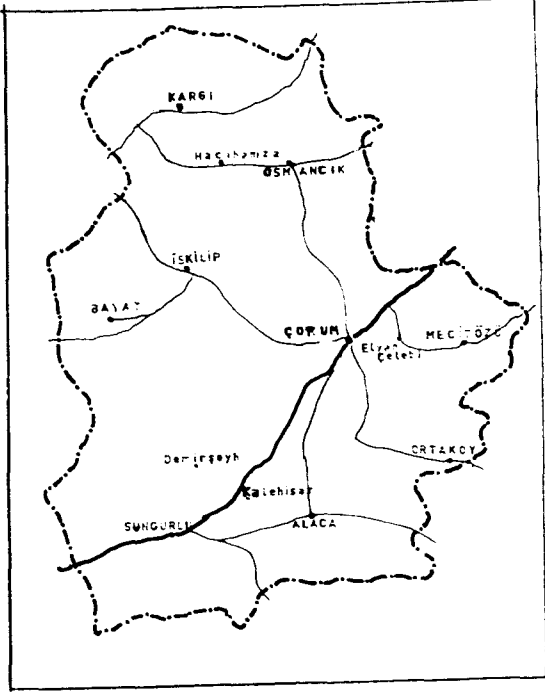
RESİM: 6
Türbede kubbe geçişi ve kapatılan doğu
penceresinin içten görünüşü



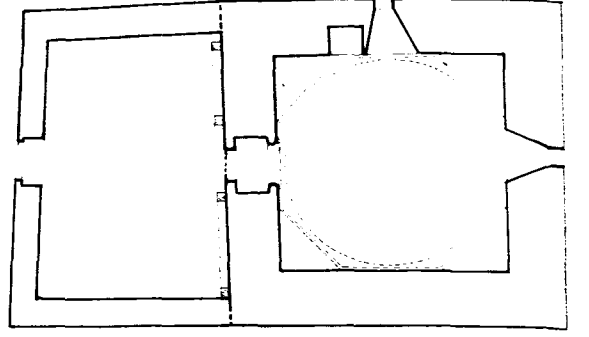
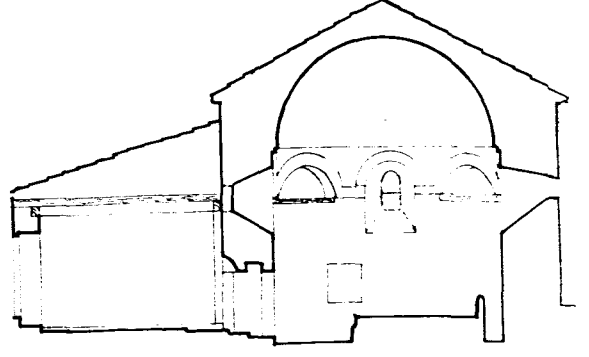
RESİM: 8
Ankara-Sulakyurt, Küçük Sami Koyu Seyih Sami
Turbesi (V.G.M. Arşivi)



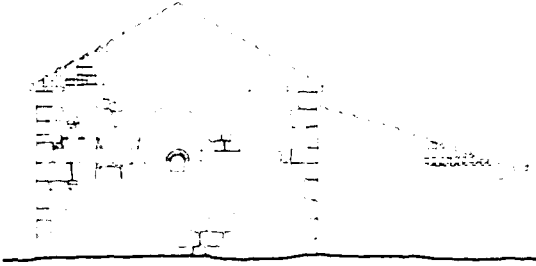
RESİM: 7
Türbe içindeki mezar ve üstünde bulunan denir



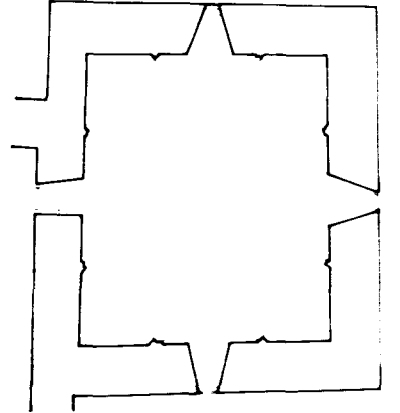
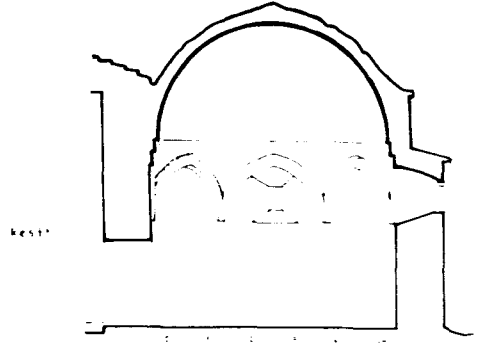
ŞEKİL: 1
Corum III haritası



ŞEKİL: 2
Demirşeyh Türbesi plan ve kesiti



ŞEKİL: 3
Demirşeyh Türbesi güney ve doğu cepheleri



ŞEKİL: 4
Ankara-Sulakyurt Küçük Şamî Köyü Türbesi plan ve Kesiti