

ALİ KILCI*

**ERKEN OSMANLI (1299-1451)
BALDAKEN TÜRBELERİ**

Açık türbeler için Fransızca'dan dilimize geçen "baldaken" terimini kullanmak sanat tarihçilerde adet olmuştur. Kelimenin aslı İtalyanca Bağdat ipeği demek olan "baldacchino" kelimesinden türemiştir. "Avrupa hükümdarlarının tahtları üstündeki tahtalar ve kıymetli kumaşlardan yapılmış muhtelif şekillerdeki örtü ve gölgeliklere baldaken denildiği gibi kiliselerde altın üstünde direklerle tutturulan kubbe şeklinde, süslü mimari mahiyette ciborion (bargir) denen örtüler de birer baldakendir".² Aslında bu tarz türbelere baldaken yerine "açık türbe" denilmesini istemekle birlikte, üstü açık yapılmış türbelerle karıştırılabileceğinden bunu benimsemedik. Baldaken tarzı türbeler derken; çeşitli plan özellikleri gösteren, üst örtüsü ayak ve sütunlarla taşınan üstü kapalı, yanları açık türbeler kastedilmiştir. Baldaken tarzı türbelerin diğer türbelerden farkı yapının tasarım safhasında ve yapılışı sırasında dışı açık olarak düşünülmüş olmasıdır.

Baldaken tarzı türbelerin kaynağı hakkında kesin bir şey söylenemez. Bu yapı tarzı tarih boyu çeşitli kültürlerle ait değişik yapı türlerinde uygulanmıştır. Anadolu ve Kuzey Suriye'de görülen Roma devrine ait bir örneği Milas Gümüşkesen'de³ bulunan anıt mezarlar, kriptalı (cenazelik) baldaken türbelerle büyük benzerlikler gösterirler. İran ve çevresindeki Pers ve Sasanî ateşgedeleri ve yine Türk-İslam kültürü dışında olmakla birlikte bazı kiliselerdeki çan kulesi ve kiboryumların, baldaken türbelere etki yapması muhtemeldir.

Türkistan Türk-İslam mimarisinde Karahanlı devrine ait Karakul'da Şaburgan Ata Türbesi ve Samanilerden Abdullah bin Büreyda'nın Vekil Bazar'daki Türbesi gibi bazı uygulamalar bilinmekteyse de bunlar sınırlı sayıdaki temsilcilerdir. İslam dünyasında, Mısır'ın Assuan şehrinde Fatimilere ait IX. yüzyıldan kalma baldaken türbeler, kubbe kasnağındaki pencereleri ile tanıtacağımız türbelerden ayrılırlar.⁴

Baldaken tarzı Anadolu Türk mimarisinde Selçuklulardan başlayarak Osmanlı devri sonuna kadar türbe mimarisi dışında köşk mescit, ezanlık ve şadırvan gibi yapılarda uygulanmıştır. Konya

Mevlana Türbesi⁵ ve Bilecik Orhan Gazi Camisi⁶ gibi bazı eserlerde taşıyıcı eleman ve ana kuruluş olarak görülmektedir.

Bu tespitlerden sonra sonuç olarak, baldaken türbelerin Orta Asya'da Türkler tarafından bilinen bir yapı şekli olduğunu ve Anadolu'da da benzer uygulamalarını gördükten sonra türbelerde bu yapı tarzını severek kullandıklarını söylemek mümkündür.

Osmanlılar dışındaki diğer beylikler tarafından Anadolu'da 19 adet baldaken türbe yapılmıştır.

Osmanlı devri türbe mimarisinde baldaken tipi türbeler önemli yer işgal ederler. Anadolu'da ilk defa Beylikler devrinde görülmeye başladığı kabul edilen baldaken türbelerin en güzel örnekleri Osmanlı coğrafyasında karşımıza çıkmaktadır. Türkiye topraklarında sayıları 100'ü bulan Osmanlı baldaken türbelerinden yurt dışında kalanların sayısı da hayli fazladır.⁷

Kitabeleri ve diğer belgelere göre kuruluşundan XV. yüzyıl ortalarına kadar geçen sürede Osmanlı ülkesinde 12 adet baldaken tarzı açık türbe yapıldığını belirledik. Plan, biçim ve şekillenişleri, mimari bölümleri ve elemanları, malzemeleri ve süslemeleri bakımından farklı özelliklerle karşımıza çıkan söz konusu baldaken tarzı türbeleri tanıtacağız.

* Arkeolog-Sanat Tarihi Uzmanı (Vakıflar Genel Müdürlüğü-ANKARA).

Reau Louis Dictionnaire Illustre D' Art et D'Archeologie, Paris, 1930, s. 4.

² C. Esad Arseven, *Sanat Ansiklopedisi*, C.1, İstanbul, 1943, s. 166; Doğan Hasol, *Ansiklopedik Mimarlık Sözlüğü*, İstanbul, 2002 (8. Baskı), s. 71.

³ Behçet Ünsal, *Mimari Tarihi I*, İstanbul 1973 (ikinci Baskı), s. 528.

⁴ K.A.C. Creswell, *Müslim Architecture of Egypt I, Ikshids and Fatimids*, Oxford 1952 s. 134.

⁵ Zeki Sönmez, *Başlangıcından 16. yüzyıla Kadar Anadolu Türk-İslam Mimarisinde Sanatçılar*, Ankara 1989, s. 299.

⁶ Sabih Erken, *Türkiye'de Vakıf Abideler ve Eski Eserler II*, Ankara 1977, s. 57.

⁷ Osmanlı Devri baldaken türbelerinin bir listesi verilen çalışmamız için bkz: Ali Kılıcı, *XIV ve XV. Yüzyıllarda Anadolu Türk Mimarisinde Baldaken Tarzı Denen Türbeler*, Ankara 1992 (A.Ü.Sos.Bil.Enst. basılmamış Yüksek Lisans Tezi), s. 37.

I. GEBZE MALKOÇOĞLU MEHMET BEY TÜRBESİ

Gebze'de, Osman Yılmaz Mahallesi, Kızılay Caddesi üzerinde Çoban Mustafa Paşa Külliyesi yakınındaki Malkoçoğlu Mehmet Bey Türbesi oldukça değişikliğe uğramış bir yapıdır. Hakkında kesin bir bilgiye sahip olmadığımız Malkoç bin Mehmet, akıncı beylerinden Malkoçoğlu Mustafa Beyin kendinden önce vefat etmiş oğlu olması muhtemeldir⁸.

Bir kenarı 6.20 m. ölçüsünde, kare planlı türbenin üst kısmı, günümüzde kubbe ile örtülüdür. Aslında türbenin piramidal bir külahla örtülü olduğu bilinmektedir⁹. Üst yapıyı taşıyan, dört köşedeki L planlı birer yığma ayak ile ayakların aralarında her cephenin ortasındaki birer sütun; yuvarlak kemerlerle birbirine bağlanmıştır. Türbenin ayak ve duvarları almaşık teknikte; bir sıra kesme taş, üç sıra tuğla ile örülmüştür. Yapının kubbesi ve kemerlerinde tuğla; sütun, silme ve başlıklarında devşirme malzeme kullanılmıştır. Kaidesi ve cenazeliği olmayan türbenin zeminde ayaklar birbirine alçak duvarlarla bağlanmış, sütunlar bu duvarların üzerine oturtulmuştur. İkişer kemerle dışa açılan her cepheden geniş tablalı sade sütun başlıkları ile ayakların ortasını dolaşan sade taş silmelerin üzerine oturan kemerler ahşap gergilerle desteklenmiştir. İçten pandomentlerle geçilen kubbe dıştan beton mozaikle kaplıdır.

Yapının şimdiki durumu ile ilk şekli arasında bazı farklar vardır. Eskiden her cephenin kemerlerin üstünden itibaren beş on sıralı tuğla örgü halinde yükseldikten sonra sade bir silme ile sınırlandırıldığı, üzerinin dıştan piramidal bir külah, içten kubbeye örtüldüğü bilinmektedir¹⁰.

Onarımı yarım kaldığından yapıyı planlanan piramidal külah ve türbe içinin düzenlemesi yapılamamıştır. Halen cephelerinin üst kısmı da almaşık düzenle bitmektedir.

Cephelerden birinde iki kemerin arasında yer alan türbenin kitabesi kaybolmuştur¹¹.

Türbenin kitabesi:

1 — قد نقل المرحوم المنفور من دارالفا
2 — الى دارالبا محمد بن ملقوج سنة سبع وثمانين وسبعمائة

Transkripsiyonu:

1-Kad intekale el-merhûm el-mağfûr min dâr'ül-fenâ

2-ilâ dâr'ül-bekâ Muhammed bin Malkoç sene seb'a ve semânîn ve seb'a mie.

Anlamı:

Merhum ve mağfur Malkoç oğlu Mehmed darı fenadan darı bekaya yediyüzseksen yılında göç etti.

Halil Edhem'in yayınladığı bu kitabeye göre Mehmed bin Malkoç'un 1385 yılında vefat ettiğini; kitabenin kenarındaki Rumca yazıdan da türbeyi "Stephanus tou Mastarios" Mastarios Usta isminde birinin yaptığını öğreniyoruz¹².

Türbenin 1920 yılına kadar ayakta iken, 1953 yıllarında artık iyice harap olduğu eski resimlerde görülmektedir. Türbenin 1970-1975 yıllarında gerçekleştirilen onarımında külahı yapılamamış ve ilk şekli kazandırılmamıştır¹³.

2. BURSA DEVLET HATUN TÜRBESİ

Devlet Hatun Türbesi, Yeşil Külliyesinin altında Meydancık Semtinde Hundikadın Sokağında, küçük bir park içinde yer alır. Çelebi Mehmed tarafından annesi olan Devlet Hatun için yaptırılmıştır¹⁴.

⁸ Semavi Eyice, "Malkoçoğlu Türbesi", TDV. İslam Ansiklopedisi, C.27, İstanbul, 2003, s.537.

⁹ E.Hakkı Ayverdi, İlk 250 Senenin Osmanlı Mimarisi, C.I, İstanbul, 1971, s.304.

¹⁰ H.Rıza Ergezen, "Malkoç Türbesi", Türkiye Turing Otomobil Kurumu Belleteni, 73 (Şubat-1948), s.15-17.

¹¹ Halil Edhem, "Gekbüze'de 787 Tarihli Bir Osmanlı Kitabesi", Tarihi Osmani Encümeni Mecmuası, No.40, Sene 7. Teşrin-i Evvel 1332, s.228.

¹² S. Eyice, agm., s.537.

¹³ Vakıflar Genel Müdürlüğü Arşivi 41.02.01/3 nolu dosya.

¹⁴ E.Hakkı Ayverdi, Osmanlı Mimarisinde Çelebi ve II.Murat Devri, C.II, İstanbul, 1972, s.132; Hakkı Önkal, Osmanlı Hanedan Türbeleri, Ankara, 1992, s.60.

Ak Türbe diye de anılan, kare planlı piramidal külahlı bir yapıdır. 5.77x5.73m. Ebadındaki türbenin cenazeliği yoktur. Gövdesi ve çokgen kubbe kasnağı mermer kaplıdır. Kurşun kaplı piramidal bir külahla örtülüdür. Köşelerdeki kare ayaklar ve aralarındaki sütunlar sivri kemerlerle birleştirilmiştir. Her cephede kemerlerin oturduğu silmeler gövdeyi ikiye bölmektedir. Sütun başlıkları sade ve zariftir. Temiz bir işçiliğin eseri olan türbe gövdesi sade ve geniş bir silme ile sınırlanmıştır.

İçte baklavalarla geçilen kubbenin ortasında malakâri bir çiçek motifi bulunmaktadır. Kubbenin eteklerinde 48 dilimli helezoni bir ve süsleme yapılmıştır. İçi kireç sıvalıdır. Türbenin zemini tuğla döşemeli olup, ortasında yüksekçe bir kaide üzerinde yazı ile süslü mermer bir sanduka vardır. Sandukanın ayak taşında türbenin 1414 yılında yapıldığı yazılıdır¹⁵.

Devlet Hatun Sandukasındaki Kitabe:

a) Baş taşı dış yüzü:

- ۱- المومنون لا يموتون بل ينقلون من دار الفناء الى دار البقاء
- ۲- لاندنيا لولها بقاء ولوسطها عناء ولخرها فناء الدنيا مررعه الاخره
- ۳- لويقي ساكنها ماخرت مساكنها فان كنت لا تدري متى
- ۴- الموت فاعلم بئك لا تبقى الي لخر الدهر رؤي
- ۵- ان دلود عليه السلام راي على رأس قبر

b) Baş taşı iç yüzü:

- ۱- مكتوب فيه ملكت الف سنة وفتحت الف مدينه
- ۲- وهزمت الف جيس وافتضحت الف بكرتم صرت الي مارني
- ۳- رايت الدهر مختلفا يدور لاحزنا بدوم ولا سرور شينت

c) Ayak taşı iç yüzü:

- ۱- بها الملوك فصورا فما بقى الملوك
- ۲- ولا القصور...
- ۳-
- ۴- بد لك جواهر الرمان فولخر

d) Ayak taşı dış yüzü:

- ۱- اعزة ثوالاحسان لمور بك بن ثورتش
- ۲- بك متي الله نراه بالرحمة والرصون وكماه
- ۳- حل المغزوه والخفران قد توفي هجريه
- ۴- النبي عليه السلام في لويل شهر ذي
- ۵- القعدة سنه خمس وستين وثمانيه

Kitabenin Transkripsiyonu:

a. Baş ucunda:

1. Hazihi
2. Türbetü'-ş-şerifeti's-sefirati' 1-muhadderati
3. Sultân'ül-havâfin Devlet Hâtün
4. Ve hiye vâlidetü's-sultâni'l-a'zam sultan
5. Mehmed bin Bâyezîd Hân halledede mülkehü

b. Ayak ucunda:

1. Fî târihi şehri
2. Şevval li-seneti sitte aşerate
3. Ve semâni mie el-hicriye el-hilâliye

c. Sandukanın kuzey yüzünün yan kısmı:

Bi'smi'llâhi'r-rahmâni'r-rahîm Allâhü lâ-ilâhe illâ hüve'l-hayyü'l-kayyûm lâ te'huzühü sinetün ve lâ nevm lehû mâ fi's-semâvâti ve mâ fi'l-ard.

d. Sandukanın güney yüzünün yan kısmı:

men ze'llezî yeşfe'u indehü illâ bi-iznih ya'le-mu mâ beyne eydihim ve mâ halfehüm ve lâ yuhîtüne bi-şey'in min 'ilmihî illâ bi-mâ şâe. Vesi'a kürsiyyuhü

e. Sandukanın kuzey yüzünün eğik kısmı:

's-semâvâti ve'l-arda ve lâ yeüdühü hıfzühümâ ve hüve'l-aliyyü'l-'azîm. Şehida'llâhü ennehü la ilahe illâ hüve ve'l-melâiketü

¹⁵ Abdülhamit Tüfekçioğlu, *Erken Dönem Osmanlı Mimarisinde Yazı*, Ankara, 2001, s.108. Ayrıca E. Hakkı Ayverdi, *Osmanlı Mimarisinde Çelebi ve II. Murat Devri*, C.11, İstanbul, 1972, s.132'de bazı farklı okuma ile kitabeyi yayınlamıştır.

f. Sandukanın güney yüzünün eğik kısmı:

ve ülü'l-ılmî kaimen bi-l'kıstı lâ ilahe illâ hüve'l-azîzü'l-hakîm inne'd-dîne 'inde'llâhî'l-İslâm. sadaka'llâhü'l-azîmu'l-kerîm.

Anlamı:

Bu şerefli, örtülü, namuslu, kadınların sultanı Devlet Hatunun türbesidir. Ki o, Bâyezid Han oğlu büyük sultan, Sultan Mehmed'in - mülkü devamlı olsun- annesidir. Tarih, hicri hilâli 816 yılının şevval ayıdır.

Bağışlayıcı ve merhamet edici olan Allah'ın adıyla. Allah, O'ndan başka Tanrı yoktur; O, Hayy'dir, Kayyumdur. Kendisine ne uyku gelir, ne de uyuklama. Göklerde ve yerdekilerin hepsi O'nundur. İzni olmadan O'nun katında kim şefaât edebilir? O, kullarının yaptıklarını ve yapacaklarını bilir.... inden hiçbir şeyi tam olarak bilemezler. O'nun kürsüsü gökleri ve yeri içine alır, onları koruyup gözetmek kendisine zor gelmez. O, yücedir, büyüktür. Allah adaleti ayakta tutarak (delilleriyle) şu hususu açıklamıştır ki, kendisinden başka ilah yoktur. Melekler ve ilim sahipleri de (bunu ikrar etmişlerdir. Evet) mutlak güç ve hikmet sahibi Allah'tan başka ilah yoktur. Allah nezdinde hak din İslamdır. (Kur'an 2/255;3/18-19) Yüce ve kerim olan Allah doğru söylemiştir.¹⁶

Şimdiye kadar ara ara onarılmış olan Türbenin kubbe kasnağındaki mermer kaplamanın bir kısmı düşmüştür.

Yıldırım Bayezid'in eşi, Çelebi Mehmed'in annesi olan Devlet Hatun 1411 yılında ölmüştür¹⁷. Çelebi Mehmet 1413 yılında tahta geçince; Bursa'daki Yeşil Cami Külliyesi ile birlikte annesi Devlet Hatunun türbesini de yaptırmıştır.

Devlet Hatun Türbesinin müstakil bir vakfiyesi yoktur. Çelebi Mehmed'in Yeşil Manzumesi Vakfiyesi içinde buna da yer verilmiştir¹⁸. Uyumlu ölçüleri ve zarafetiyle baldaken türbeler arasında ayrı bir yer işgal eden Devlet Hatun Türbesi; zengin mermer işçiliği ve dilimli kubbe yönleriyle Yeşil Cami ile benzerlik gösterdiğinden, onun mimarı İvaz Paşanın bu türbeyi de yaptığı düşünülebilir¹⁹.

3. BURSA SARAYLILAR (CARIYELER) TÜRBESİ

Muradiye Semtinde II. Murad'ın yaptırdığı Külliyyede, caminin güney doğusunda, yol kenarında bulunan yapı Saraylılar veya Cariyeler Türbesi gibi isimlerle anılır. Kim tarafından yapıldığı bilinmemektedir.

Türbe, bir kenarı 6.68 m. ölçüsünde kare planlı, piramidal külahlı bir yapıdır.

Türbenin ayak ve duvarları bir sıra düzgün kesme taş ve üç sıra tuğla ile almasıık düzende, kasetleme tekniği ile örülmüştür. Türbenin köşelerindeki L planlı ayakların aralarına birer kare ayak daha eklenerek bunlar taş konsollara oturan sivri kemerlerle biri birine bağlanmıştır. Kemerlerin bulunduğu yüzey cepheye göre çökerilmiş, kemerler ahşap gergilerle desteklenmiştir. Türbenin üst kısmındaki sonucusu tepede bulunan üç sıra kirpi saçak dikkat çekici bir unsurdur.

Türbenin içinde prizmatik Türk üçgenleri ile geçilen piramidal bir külâh görülmektedir. İçte duvarları sıva kaplı, tuğla döşemeli türbede iki adet tuğla sanduka vardır.

Türbenin üstü eskiden çatı ile örtülü iken 1952-53 yıllarında yapılan onarımda sekizgen piramidal külâhı ortaya çıkarılmış üzeri kurşun taklidi beton mozaik yapılmıştır²⁰.

Türbede herhangi bir kitabe yoktur. Şimdiye kadar saraylı kadınlara ait olduğu kabul edile gelmiştir. Yapının 1414. tarihli Bursa Devlet Hatun Türbesi ile yanındaki Muradiye Camisine benzerliği sebebi ile 1426 tarihli cami birlikte yapılmış olmalıdır. Yapıyı malzemesi, duvar işçiliği ve kuruluş şekliyle XV. yüzyıl ortalarına tarihlemek uygun olacaktır²¹.

¹⁶ A. Tüfekçioğlu, a.g.e., s.109.

¹⁷ Mehmed Süreyya, Osmanlı Devletinde Kim Kimdi? *Sicilli Osmani I*, (Baskıya hazırlayan Gültekin Oransay), Ankara, 1969 s.158.

¹⁸ Ayverdi, a.g.e., s.132; A. Gabriel, *Une Capitale Brousse-Bursa*, Paris, 1958, s.109.

¹⁹ Z. Sönmez, a.g.e., s.423, 451.

²⁰ Anonim, *Vakıflar ve Vakıf Hizmetlerimiz*, Ankara 1987, s.82.

²¹ Hakkı Önkal, *Osmanlı Hanedan Türbeleri*, Ankara, 1992, s. 90; Albert Gabriel, *Une Capitale Turquie Brousse-Bursa*, Paris, 1958, s.128.

4. BURSA EBE HATUN TÜRBESİ

Muradiye Külliyesinde, Medresenin güney batısında Cem Sultan Türbesi ile yol arasında bahçesinde yer alan türbe Fatih sultan Mehmed'in ebesi için yaptırıldığı kabul edilir²².

Bir kenarı 4.46 m uzunluğunda kare planlı, kubbeli bir yapı olan türbe moloz taşla örülmüş basit bir kaideye sahiptir. Ayakları ve gövdesi iki sıra taş, üç sıra tuğla ile almaşık düzende örülmüştür. Ayaklar sivri kemerlerle birleştirilmiş ahşap gergilerle desteklenmiştir. Üzeri kasnaksız bir kubbe ile örtülmüş kubbe 1952 yılında kurşun taklidi beton mozaikle kaplanmıştır²³. Türbenin içi kireç sıvalıdır. Kubbeye pandomentlerle geçilmiştir.

Türbe içindeki sanduka, baş ve ayak taşlarının iki yanına yassı birer mermer levha konarak yapılmıştır. Mezar taşı Zeyniye tarikati mensuplarının taşlarına benzemektedir²⁴. Yapıda herhangi bir süsleme yoktur. Mezarda veya türbenin herhangi bir yerinde kitabe yoktur.

Fatih Sultan Mehmed'in ebesine ait olduğu kabul edilen türbenin XV. yüzyıl ortalarına tarihlenmesi kabul görmüştür²⁵.

5. BURSA UMUR BEY TÜRBESİ

Namazgah Mahallesi, Umur Bey Camii haziresinde bulunan türbe Osmanlı komutanlarından Demirtaş oğlu Umur Bey için yapılmıştır.

Bir kenarı 4.60 m ölçüsünde kare planlı kubbeli bir yapıdır. Tamamen tuğla ile yapılmış türbe kesme taş basit bir kaide üzerinde yükselir. Türbede dört köşedeki kenarları hafif çıkıntılı ayaklar sivri kemerlerle birbirine bağlanmıştır. Kemerler ahşap gergilerle desteklenmiştir. Türbenin iç kısmı kireç ile sıvanmıştır. İki sıralı kirpi saçakla sona eren gövdenin üzeri pandoment geçişli bir kubbe ile örtülmüştür. Kubbe kurşun ile kaplanmıştır. Türbenin zemini taş olup ortada doğu-batı yönünde uzanan, betonla şekillendirilmiş bir kaide üzerinde sanduka bulunmakta olup mezarın baş ve ayak taşları yazı ile süslenmiştir. Kaidenin altında girişi doğu cephede olan kare planlı, beşik tonozlu bir cenazelik vardır. Merdivenli bir girişi metal bir kapakla kapatılan cenazelikte düzenli bir mezar yoktur.

Umur Bey kitabesine göre camiyi 1450 yılında yaptırmış; vakfiyesinin bir özetini de 460 yılında ölümünden önce camiye yazdırmıştır²⁶. Umur Beyin 1460 yılında vefat ettiği türbedeki mezar taşında yazılıdır. H. Baki Kunter, E.H.Ayverdi, Kazım Baykal, gibi pek çok yazar söz konusu kitabeleri yayınlamışlardır²⁷. Biz burada Abdülhamit Tüfekçioğlunun metnini esas aldık²⁸.

a) Baş taşı dış yüzü:

- ١- المؤمنون لا يموتون بل ينقلون من دار الفناء الى دار البقاء
- ٢- الدنيا لولها بقاء ولوسطها عناء ولآخرها فناء الدنيا مررعه الاخره
- ٣- لويقي ساكنها ملخريت مملكتها فان كنت لا تدري متى
- ٤- الموت فاعلم بانك لا تبقى الي اخر الدهر روي
- ٥- ان داود عليه السلام راي على رأس قبر

b) Baş taşı iç yüzü:

- ١- مكتوب فيه ملكت الف سنة وفتحت الف مدينه
- ٢- وهزمت الف جيش واقتضت الف بكرثم صرت الى مارني
- ٣- رايت الدهر مختلفا يدور لاجزنا يوم ولا مرور شينت

c) Ayak taşı iç yüzü:

- ١- بها الملوك فصورا فما بقى الملوك
- ٢- ولا القصور....
- ٣-
- ٤- يد لك جواهر الرمان فولخر

d) Ayak taşı dış yüzü:

- ١- اعزة ثوالاحسان امور بك بن تمورتاش
- ٢- بك سقى الله ثراه بالرحمة والرصون وكماه
- ٣- حلل المغفرة والخزان قد توفي هجره
- ٤- النبي عليه السلام في لويل شهر ذي
- ٥- القعدة منه خمس وستين وثمانيه

²² Kazım Baykal, *Bursa ve Anıtları*, (2.Baskı) İstanbul,1982, s.42.

²³ VGM. Arşivi 16.01 .Ol/ 4 nolu dosya.

²⁴ E.H. Ayverdi, a.g.e., s.153

²⁵ E.H. Ayverdi, a.g.e., s.153; Hakkı Önkol, *Osmanlı Hanedan Türbeleri*, Ankara 1992, s.84.

²⁶ H.Baki Kunter, "Kitabelerimiz", *Vakıflar Dergisi II*, Ankara 1938 s.431-45.

²⁷ H. Baki Kunter, "Kitabelerimiz", V.D.II, Ankara,1938, s.431-456; Kazım Baykal, a.g.e.,134; E. H. Ayverdi, a.g.e., s.344. ; A. Tüfekçioğlu, a.g.e, s. 31.

²⁸ A.Tüfekçioğlu, a.g.e., s. 31.

Transkripsiyonu:**a. Baş taşı dış yüzü:**

1.el-Mü'minûne lâ yemûtüne bel yunkalüne
min dâri'l-fenâi ilâ dâri'l-bekâi

2.ed-Dünyâ evvelühâ bekâün ve evsatuhâ
'anâün ve âhiruhâ fenâün ed-dünyâ mezra'atü'l-
âhirati

3.Lev bakkiye sâkinühâ mâ haribet mesâkinühâ
fe-in künte lâ tedrîi meta

4.'l-mevti fa'lem bi-enneke lâ tebkâ ilâ âhiri
'd-dehri ruviye

5.enne Dâvud 'aleyhi 's-selâm ra'â 'alâ ra'si
kabrini

b. Baştaşı iç yüzü:

1. Mektûbun fihi melektü elfe senetin ve
fetahtü elfe medînetin

2. ve hezemtü elfe ceşşin veeftedidtü elfe
bikrin sümme sırtü ilâ mâ ruiye

3. Raeytü 'd-dehra muhtelifen yedûru lâ huz-
nen yedûmu ve lâ sürürün şeyyedet

c. Ayak Taşı iç yüzü

1. bihâ'l-mülûkü kusûran fe-mâ bakite'l-
mülûkü

2.ve le'l-kusûr...

3...

4.bi-zâlike cevâhiru'z-zemâni fevâhiruhü

d. Ayak Taşı dış yüzü :

1.E'izzetün zü'l-ihsân Umûr Bey bin
Timûrtâş

2.Bey saka'llâhü serâhü bi'r-rahmeti ve'r-
rıdvân ve kesâhü

3.hule'l-mağfireti kad teveffâ hicriyyete .

4.'n-Nebiyi 'aleyhi's-selâm fi evâyili şehri
zî

5.'l-ka'de seneti hamsîn ve sittine ve semâni-
mâyeh.

Anlamı:

Mü'minler ölmezler, bilakis fâni âlemden
ebedi âleme göç ederler. Dünyanın evveli

ağlama, ortası sıkıntı, sonu da yok olmaktır. Dünya ahiretin tarlasıdır. Eğer dünyada oturanlar (yaşayanlar) bâki olsalardı (ölmeseydi), yerleri harab olmazdı. Eğer sen ölümün zamanı bilmesen de şunu bil ki, sen sonsuza kadar ebedi kalmazsın. Rivayet edilmiştir ki: Davud aleyhi's-selâm (selam üzerine olsun) bir kabrin başında şunların yazıldığını gördü: Bin sene hükümdarlık yaptım, bin tane memleket fethettim bin orduyu bozguna uğrattım, bin bakire kızı bozдум, sonra gördüğüm her şeye ulaştım. Gördüm ki zaman karışık dönüyor, ne keder devam ediyor ne de sevinç . Dünyada padişahlar saraylar yapmışlar, fakat sonuçta ne padişahlar kalmış ne de saraylar...

Timurtaşoğlu, izzet ve ihsan sahibi Umur Bey - Allah rahmeti ve rızası ile onun toprağını sulasın, mağfiret ve gufran elbiseleriyle onu giydirdin - Nebi aleyhi's-selâm 'ın hicretinin 865 yılının zi'l-ka'de ayının başlarında vefat etmiştir.

Umur Bey baldaken tarzı türbesini külliyeinin inşaatı sırasında 1454 yılında yaptırmış olmalıdır.

6. İZNIK YAKUP ÇELEBİ TÜRBESİ

Yakup Çelebi Zaviyesi yanındaki türbe, bir kenarı 6.48 m. ölçüsünde kare planlı kubbeli bir yapı olup kaidesi ve cenazeliği yoktur. Bir sıra kesme taş üç sıra tuğla kullanarak almasıık düzende yapılan türbede dört köşedeki L planlı ayaklar sivri kemerlerle biri birine bağlanmış, üzeri kasnaksız bir kubbe ile örtülmüştür. Kubbeye pandantiflerle geçilmiştir. Kemerler demir gergilerle desteklenmiştir. Türbede bir mezar vardır.

Önceleri kemer aralarının dolu olduğu eski resimlerden görülmektedir. Bu duvarlardan üçü 1963, sonuncusu da 1992 onarımında kaldırılarak yapı özgün durumuna kavuşturulmuştur²⁹.

²⁹ Y.Ötügen-H.Acun-A.Durukan ve S.Pekak, *Türkiye'de Vakıf Abideler ve Eski Eserler*, C. IV, Ankara 1986, s.254, dipnot 10.

Yakup Çelebi İznik'te zaviye yaptırırken yanına kendisi için bir türbe yaptırmıştır³⁰. Her iki yapının inşa kitabesi olmadığından yapılaş tarihleri bilinmemektedir. Taht için kardeşi Yıldırım Bayezid tarafından 1389 yılında boğdurulan Yakup Çelebinin naaşı babası I. Murat'ın Bursa'daki türbesine defnedilmiştir³¹. İznik'teki türbe ise ona ait bir makam türbe veya başka birisinin defnedildiği bir yer olmalıdır. Bu bilgiler ışığında türbenin XIV. yüzyılın II. yarısına tarihlenmesi gerekir.

7. İZNIK SARI SALTUK TÜRBESİ

İznik; Lefke Kapısı dışındaki Türbe halk arasında "Üstü Açık Kümbeti" diye de anılmaktadır. Bir kenarı 6.50 m. ölçüsünde kare planlı, kubbeli bir yapı olup kaidesi ve cenazeliği yoktur. Türbe araları birer dikey tuğlalı bir sıra kesme taş, üç sıra tuğla kullanılarak almaşık sistemle yapılmıştır. Yapıda köşelerde bulunan L planlı yığma ayaklar yuvarlak kemerlerle biri birine bağlanmış, kemerler ahşap gergilerle desteklenmiştir. Kubbeye içten pandantiflerle geçilmiştir. Türbe zemini taş döşemelidir, içinde sade bir taş sanduka vardır.

Eskiden üstü yıkık durumdaki türbe³² 1963 yılında onarılarak üstü kiremit kaplı, bir kubbe ile örtülmüştür³³. Ancak üstünün bir külah ile örtülü olması da muhtemeldir.

Herhangi bir kitabesi bulunmayan türbenin Sarı Saltuk'a ait olduğu söylenmektedir. Anadolu ve Rumeli'de efsanevi kişiliği ile meşhur olan Sarı Saltuk adına Bor, Rumeli ve Diyarbakır'da türbeler vardır³⁴. Onun mezarı bunlardan hangisinde olduğu bilinmemektedir. Mimari tarzına göre bu türbenin XIV. yüzyılda yapıldığını söylemek mümkündür.

8. AMASYA ŞEHZADELER TÜRBESİ

Günümüze ulaşamayan Şehzadeler Türbesi, Hacı İlyas Mahallesinde Yukarı Çarşıda iken, tahminen 1970 yıllarında yıkılmış idi.

Yapıyı eski bir resmi³⁵ ile Albert Gabriel tarafından yapılmış planına göre tanıyoruz³⁶. Bunlara göre türbe, bir kenarı 6.50 m. olan kare planlı, kubbeli yapı idi. Türbe yapımında düzgün kesme taş, kemer yüzlerinde mermer kullanılmıştır. Köşelerdeki zengin profilli ayaklar sivri kemerlerle birbirine bağlanarak üstü kiremit kaplı kubbe ile örtülmüştü. Her cephede geniş birer silme dolaşıyordu. Kemerler yuvarlak profilli konsollara oturuyordu. Türbenin kuzeyinde sembolik bir kapı vardı. Kapının iki yanı ve diğer cepheler parmaklıklarla kapatılmıştı.

Türbeye ait en eski bilgiyi veren Hüseyin Hüsameddin Efendi, türbenin 1896 Tarihinde Gürcü zâde Mehmed Bey tarafından tamir olduğundan sağlam halde olduğunu; içinde Çelebi Mehmed'in şehzadesi Kasım Çelebi'nin meffun olduğunu, buraya daha sonradan Süleyman Çelebinin oğulları Mehmed Şah Çelebi ve Mustafa Çelebi ile Sultan II. Bayezid'in oğlu Mehmed Çelebinin defnedildiğini yazmıştır³⁷. Türbe hakkında bilgi veren İsmail Hakkı Uzunçarşılı, yaklaşık aynı bilgilerin yanında burada mezarları olan Osmanlı Şehzadeleri hakkında bilgiler de vermiştir. Ona göre türbe içinde dört adet mezar olup, bunlar; Şehzade Ahmet'in torunu Mehmet Çelebi (ölümü: 825/1421), I. Mehmet'in oğlu Kasım (ölümü: 809/1406), Beyazid'in torunu Mehmet Şah'a (ölümü: 825/1421) ve türbeye daha sonra defnedilen Şehzade Ahmet'in oğlu Mustafa (919/1513) aittir. Türbede 1414 yılında Çelebi Mehmet

³⁰ Mehmed Süreyya, *a.g.e.*, s. 289.

³¹ Semavi Eyice, "İznik", *Sanat Tarihi Araştırmaları Dergisi*, C.I, s.104.

³² A. Saım Ülgen, "İznik'te Türk Eserleri", *Vakıflar Dergisi*, I, s.60.

³³ Y. Ötügen-H. Acun-A. Durukan ve S. Pekak, *a.g.e.*, s. 21.

³⁴ VGM.Arşivi, 51.03.01/15 nolu dosya; Metin Sözen, *Diyarbakır'da Türk Mimarisi*, İstanbul, 1971, s.169; Evliya Çelebi, *Seyahatname*, C.II, İstanbul, s.133.

³⁵ V.G.M. Abide Arşivi, 05.01.01/24 nolu dosya.

³⁶ Albert Gabriel, *Monument's Turcs D'Anatolie II*, Paris, 1934, s. 63, fig.44.

³⁷ Hüseyin Hüsameddin, *Amasya Tarihi C.I*, İstanbul, 1327, s.202.

tarafından yaptırıldığını ve 1898 yılında onarıldığını gösteren iki kitabe vardı³⁸.

Tamir Kitabesinin tarih kısmı:

زفت انشاسته جوهره تاريخ ناميا

بک شرفند بولدی تمير مرقد شهزادگان

Sultan Kasım mezar kitabesi:

۱ - هنا تربة المصوم ۲ - السلطان ۳ - قاسم بن سلطان

۴ - محمد طاب ثراه - وجعل الجنة مثواه - قد استقل

۷ - في غرة شبان ۷ - سنة تسع وثمانماية

Tamir Kitabesinin tarih kısmı:

3. Zînet inşâsına cevherle târîh Nâmiyâ

4. Pek şerefmend bûldu ta'mîr-i merkad-ı şehzâdegân.

Çelebi Mehmed'in oğlu Sultan Kasım mezar kitabesi:

a. Baş taşının iç kısmı:

1. Hazâ türbeti ma 'sum

b. Baş taşının dış kısmı:

2. es-sultan 3. Kasım bin sultan 4. Mehmed tâbe serah

c. Ayak taşının iç tarafı:

5. ve ceale'el-cenneti me'vâ 6. eş-şehzâde

d. Ayak taşının dış tarafı:

7. Kad intekalet

8. fi gurra i şaban

9. sene tis'a ve semânimie

Anlamı:

Tamir Kitabesi:

Ey Nami, Şehzadeler Türbesinin tamiri, ziynetli yapısına özlü bir tarih koyarak pek şeref buldu.

Sultan Kasımın mezar Kitabesi:

Bu türbe çocukken ölen sultan Mehmed'in oğlu Kâsım - Allah mekanını cennet etsin-sekizyüzdokuz yılı şabanının başında (Ocak 1406) vefat etti. Bu bilgilere göre türbenin Çelebi Mehmet tarafından 1414 yılında yaptırılmış olduğu söylenebilir.

Vakıflar Genel Müdürlüğü mimarlarından Hurşit Altuncu 12.1.1940 tarihli raporunda tür-

benin bir resmini vermiş, depremden sonra taşlarının kaydığını, zamanla çukurda kaldığını yazmıştır. 1969 yılında çok harap durumda olan türbe daha sonraları Amasya-Tokat yolu açılırken yıkılmıştır³⁹.

9. AMASYA HALKALI DEDE TÜRBESİ

Sarıbaş Mahallesi, Halkalı Sokakta, bir teras üstünde bulunan türbe; kare planlı kubbeli bir yapıdır. Kenarları 3.85x3.75 m. ölçüsündeki türbenin güney tarafı kapalıdır. Türbe ismini altındaki cenazeliğin kapak taşında bulunan demir halkadan almaktadır. Yıllardır yapılan sıva ve yağlı boya sebebi ile türbenin malzemesi hakkında bir şey söylemek mümkün olmamıştır. Türbenin güney tarafı bir duvarla kapatılmıştır.

³⁸ E. H. Ayverdi, a.g.e, s. 36; ayrıca İ. Hakkı Uzunçarşılı, *Tokat, Zile, Turhal, Pazar, Amasya Vilâyet ve Kaza Merkezlerindeki Kitabeler I*, İstanbul, 1927, 1345, s. 135-138. *Mehmet Çelebi Mezar Kitabeleri*.

a. Baş taşının iç kısmındaki kitabe:

1. Hazâ türbeti

2. eş-şehzâde

3. eû.....lâle

b. Baş taşının dış kısmındaki kitabe:

1. selâfîn'il- âlem

2. el-ma'sûm es-sâid

3. Mehmed Çelebi ibni Murâd Hân

4. Nûr'ullâhi merkadehû.

c. Ayak taşının dış tarafı kitabe:

1. Fişehr-i Receb'il-mücerreb

2. Ü sene semân aşar ve tis'a mie

Sandukanın etrafında Farsça beyitler olduğunu Uzunçarşılı bildirmiştir.

Bu türbe şehzadealemlerin sultanı Murad hanın çocukken ölen oğlu. Mehmed Çelebi'ye aittir. Sekizyüzyoniyedir.

Mehmed Şah mezarı:

1. Sorarsın kimdir bu gonce-i cân

2. Mehmed Şah bin Sultan Süleyman

3. Ki Darende'de virdi tatlu cânı

4. Gelib oldu Amasyada mihman

a. Baş taşının bir tarafı:

1. İrtehale'el-merhûm

b. Baş taşının diğer tarafı:

el-ma'sûm tâbe serâh ve ceale el-cenneti mesvah

c. Ayak taşı iç

Kad irtehale ravzati il-cenan ve'r-rıdvan

d. Ayak taşı dışı:

Fi hâmis şehri Muharrem ül-haram sene hamse ısrûne ve semânimie

³⁹ V.G.M. Abide Arşivi, 05.01.01/24 nolu dosyada yıkılan türbeye ait olduğu bildirilen mezar taşı resimlerinin kaynaklardaki kitabe metinlerine benzememektedir.

Türbede L planlı ayaklar, konsollara oturan sivri kemerlerle birleştirilmiş, üzeri bir kubbe ile örtülmüştür. Geniş bir kare kasnağa oturan kubbesi beton mozaik kaplıdır. Kubbeye içte tromplarla geçilmiştir. Türbenin cenazeliğine girilememiştir⁴⁰.

Türbenin güneydeki duvarındaki inşa kitabesi ile üzeri yazılı yere gömülü tek parça mermer sandukadan başka mezarın baş ve ayak taşlarında da yazılar vardır⁴¹.

Türbe kitabesi:

انتقلت شاه روز ٩ بنت براق
بك في اواخر شهر شوال
لسنة تسع وسبعين وثمانماية

Kitabenin transkripsiyonu:

1. İntekalet Şährüz binti Burak
2. Bek fi evâhir-i şeh-r-i Şevvâl S.Liseneti tis'a ve seb'iyın ve semâni mie

Anlamı:

Sekizyüzyetmişdokuz yılı şevval ayının sonunda Burak Beyin kızı Şahrüz vefat etmiştir. (Mart 1475)

Türbedeki mezarın kitabesi:

قدارتحلت من دارالغر
ورالى دارالسرور شاه
روز بنت رئيس المسكر براق بك
ختم آخر شهر شوال بالظفر والاقبال لسنة
تسع وسبعين وثمانماية
هجريّة رسول عليه السلام

Kitabenin transkripsiyonu:

Türbedeki mezarın baş taşı dış yüzünde:

1. Kad irthealet min dâr'ul-gur..
2. ur ilâ dâr'us-surûr. Şâh

3. rûz binti reîs el-asâkir Burâk Bek

İç yüzü:

1. Hateme âhir-i şeh-r-i Şevval
2. Bi'l zafer ve'l-ikbâl lisene

Ayak taşı :

1. Tis'a ve seb'in ve semâni mie
2. Hicriye nebeviye Aleyh'is-selâm

Anlamı:

Asker reisi Burak beyin kızı Şahrüz Hatun 879 şevval sonunda vefat etmiştir./Mart 1475

Türbe halk tarafından Halkalı Dede diye isimlendirilmesine karşılık güney duvarında bulunan kitabede 1475 yılında vefat eden Burak Beyin kızı Şahrüz Hatunun türbesinin yapıldığı yazılıdır. Türbedeki mezarın Şadgeldi Paşanın torunlarından Sadi Beyin kızı Saru Hatuna ait olduğunu söyleyen araştırmacı vardır⁴².

10. MERZİFON KÜMBET HATUN TÜRBESİ

265

Merzifon Hava Şehitliği yanında yer alan 1943 yılında depremden yıkılan Kümbet Hatun Türbesinin günümüze sadece alt kısmının kalıntıları gelebilmiştir.

Halen türbe 1.00 m. yüksekliğinde dört ayak ile ortadaki tuğla kaide üzerine konmuş mermer bir sandukadan ibarettir⁴³. Türbenin ilk şeklini 1938 senesinde basılmış bir broşürdeki resim ve bilgilere göre tanıtmak mümkündür⁴⁴.

Buna göre türbe kare planlı, kubbeli türbe düzgün kesme taş ve tuğla kullanılarak alması düzende yapılmıştır. Sade bir kaideye sahip

⁴⁰ Hüseyin Hüsameddin, a.g.e., s.196.

⁴¹ Kitabe metinleri için bkz.: Uzuncarsılı, a.g.e., s.120; E.H.Ayverdi, a.g.e., 32.

⁴² H. Hüsameddin, a.g.e., s.195.

⁴³ Türbeyi ilk defa Sadi Bayram IX. Tarih Kongresinde bir bildiri ile tanıtmıştır. Bkz.: S. Bayram, "Merzifon'da Bilinmeyen Bir Türbe 'Kümbet Hatun'", 9. Türk Tarih Kongresinden ayrı basım, Ankara, 1989, s. 1355-1361.

⁴⁴ Sadi Bayram, a.g.m., s.1356'dan Sehabeddin Uygun, Merzifon licesi, 1938.

türbe, köşelerdeki dört ayak sivri kemerlerle birbirine bağlanmış, üzeri sekizgen kasnaklı bir kubbe ile örtülmüştür. Gövde ve kubbe kasnağı kirpi saçaklarla bitmekte idi. Kubbe kasnağını beyaz taşta yazılmış bir kitabe kuşağı dolaşmakta olup kubbe kiremit kaplı idi. Kemerler ahşap gergilerle desteklenmişti. Türbenin cenazeliğinin olup olmadığı bilinmemektedir

Halen türbeden kalan, üzerinde Kuran-ı Kerimden ayetler yazılı mermer sanduka dikdörtgen bir kaide üzerinde durmaktadır. Mezarın baş ve ayak taşları yoktur.

Türbeyi tarihlemeye yarayan bir kitabe bilinmemektedir. Halk arasında türbenin bir kadına ait olduğu rivayet edilmektedir. Kubbe kasnağında yazı kullanılması Selçuklu ve Beylikler Devri kümbetlerinde yaygın bir gelenektir⁴⁵. Sandukanın şekli ve yazı stili Amasya'da tanıttığımız türbelerdeki sandukalarla benzerlik göstermektedir. Bunlarla birlikte batı bölgelerinde tanıttığımız türbelerde çoklukla gördüğümüz almasıık örgüyü de göz önüne alarak; Osmanlı devrine ait türbeyi XV. yüzyıla tarihlemek mümkün olacaktır⁴⁶.

11. EDİRNE DARULHADİS TÜRBESİ

Edirne'de Türkoğlu Mahallesi, Germekapı Caddesine Darülhadis Camiinin güneyinde iki türbeden biri baldaken tarzındadır.

Sade bir kaideye oturan, altıgen planlı, kubbeli türbe kesme taş ve tuğla kullanılarak yapılmıştır. Kesme taş kaidede üzerinde yükselen ayaklar ve üst yapı bir sıra taş üç sıra tuğladan meydana gelen almasıık sistemle örülmüştür. Ayakları birleştiren tuğla kemerler basit profilli konsollara oturmakta, kemerler ahşap gergilerle desteklenmektedir. Gövde duvarları basit taş silmelerle bitmektedir. Türbenin üstü 1963 yılında yapılan onarım sırasında kurşun taklidi beton sıva ile kaplanmıştır⁴⁷. Kubbesi içten kireç sıvalıdır.

Halen türbede bir adet taş sanduka olup diğer mezarlar yapılmamıştır.

Kitabesi olmayan türbe hakkında tarihi kay-

naklardan bilgi edinilebilir. Türbenin Gurlitt tarafından çizilen planında iki adet mezar gösterilmiştir⁴⁸. Onarım sırasında ikinci mezar yapılmamıştır. Hakkı Ayverdi de Darülhadis Camisini anlatırken Bâdi Efendi ve Rifat Osman'a dayanarak bu türbede II. Murad'ın kızı Hafsa Sultan ve II. Mustafa'nın 1700M. Yılında vefat eden kızı Ümmü Gülsüm Sultanın yattığını söylemektedir⁴⁹. Türbede II. Murad'ın oğulları Hasan Çelebi, Orhan Çelebi ve kızı Hafsa Sultanın mezarları vardı⁵⁰.

Darülhadis Camisi II. Murad tarafından 1435M. Yılında yaptırılmıştır. Cami kitabesi ve türbede II. Murad'ın kızının mezarının olması bu türbenin XV. yüzyıl ilk yarısında cami ile birlikte yaptırılmış olabileceğini göstermektedir⁵¹.

12. TİRE RUM MEHMET PAŞA TÜRBESİ

Türbe, Tire'de Duatepe Mahallesi, Eşmeli Mustafa Sokakta bulunan Rum Mehmet Paşanın yaptırdığı Kestaneli Cami bahçesindeki yer almaktadır. Türbe yanındaki cami ile beraber Rum Mehmet Paşa tarafından yaptırılmış olmalıdır.

Türbe bir kenarı 3.45 m. uzunluğunda altıgen planlı, piramidal külahlı bir yapıdır. Esas malzemesi tuğla olan türbede ara ara moloz taş kullanılmıştır. Türbede altta uzanan kısa bir duvar üzerinde köşelerden yükselen moloz taş örgülü

⁴⁵ Türbelerin kasnağındaki yazı kuşakları hakkında bkz.: R. Hüseyin Ünal, "Az Tanınan Bilinmeyen Doğu Anadolu Kümbetleri", V.D.XI, 1976, s. 143, dipnot: 59.

⁴⁶ Sadi Bayram, a.g.m., s. 1355-1356.

⁴⁷ VGM. Arşivi 22.01.Ol/18 no.lu dosya.

⁴⁸ Cornelius Gurlitt, "Die Bauten Adrianopels", *Orientalisches Archiv*, Band 1, (1910-1911), s. 53, fig.11.

⁴⁹ Ayverdi, *Osmanlı Mimarisi C.II*, s.384, ancak Oktay Aslanapa bu türbede II. Murad'ın iki oğlunun gömülü olduğunu yazar, bkz.: "Edirne'de Türk Mimarisinin Gelişimi", *EDİRNE, Edirne'nin 600. Fetih Yıldönümü Armağan Kitabı*, Ankara, 1965, s.231.

⁵⁰ Oktay Aslanapa, "Edirne'de Türk Mimarisinin Gelişimi", *EDİRNE, Edirne'nin 600. Fetih Yıldönümü Armağan*, Ankara, 1965, s. 231; Oral Onur, *Edirne Türbeleri ve Evlâdı-ı Fatihan*, Edirne 1994, s. 26.

⁵¹ Tayyip Gökbilgin, *Edirne ve Paşa Livası*, İstanbul, 1952 s.210.

ayaklar, üstten ahşap gergi ile desteklenen sivri tuğla kemerlerle birleştirilmiştir. Kemerler ve üstleri ayaklara göre çökertilip kemer üstlerinden gövdeyi dolaşan menderesli bir silme ve kemer köşelerinde Kufi hatla istiflenmiş "Muhammed" yazılı birer tuğla süsleme yer alır. Tuğla külah gövdeye göre biraz küçük kalmaktadır. İçte kubbe köşelerdeki mukarnaslarla geçilmiştir. Türbenin zemini tuğla döşemedir. İçindeki mezarın iri ve sade baş ve ayak taşının yazıları işlenmemiştir. Türbenin yapım kitabesi yoktur.

Rum Mehmet Paşa Tire'de 1471/2 yılında yaptırdığı caminin yanına kendisi için bir türbe yaptırmıştır. Ancak İstanbul'da vefat edince, kendine yaptırdığı Tire'deki türbe unutulmuş olmalıdır ki Üsküdar'da yaptırdığı caminin bahçesine gömülmüştür. Buradaki türbenin daha sonra yapıldığı kabul edilmektedir⁵². Tire'deki türbede bulunan mezarın ise kime ait olduğu bilinmemektedir⁵³.

Bilinmeyen bir zamanda türbenin kemer araları tuğla dolguyla kapatılmış, 1992 yılında yapılan onarım sırasında bu dolgu kaldırılmıştır⁵⁴.

DEĞERLENDİRME

Erken Osmanlı baldaken türbelerin çoğunluğu kare planlı ve kübik gövdeli yapılardır. Ele aldığımız 12 türbeden 10 tanesi kübik gövdeli diğer ikisi altıgen prizma gövdelidir. Bunların üstü kasnaklı veya kasnaksız piramidal külah veya kubbeyle örtülüdür.

Kare planlı baldaken türbeler üst yapılarıyla değerlendirildiğinde önce külahlı ve kubbeli diye iki ana guruba ayırmak mümkündür.

a. Kare planlı külahlı türbeler:

Bu guruba Bursa Devlet Hatun ve Saraylılar Türbesi ile Gebze Malkoçoğlu Türbesi girmektedir. Bu türbelerin diğer bir müşterek özelliği üst yapının sekiz ayakla taşınmasıdır. Bu üç türbede dört köşedeki L planlı ayakların aralarına birer sütun veya ayak daha konarak bunlar üstten kemerlerle birleştirilmiştir. Gebze Malkoçoğlu ve

Bursa Devlet Hatun türbelerinde aralarda sütun, Bursa Cariyeler Türbesinde ise ayak bulunmaktadır. Her üç türbenin üstünü örten piramidal külah; Devlet Hatun Türbesinde sekizgen bir kasnağa diğer ikisinde de gövdeye oturmaktadır.

b. Kare planlı kubbeli baldaken türbeler :

Bu guruptaki İznik Sarı Saltuk ve Yakub Çelebi, Amasya Halkalı Dede, Merzifon Kümbet Hatun türbelerinde L planlı; Bursa Ebe Hatun Türbesinde kare planlı, Bursa Umur Bey Türbesinde kareye yakın ayaklar vardır. Amasya Şehzadeler Türbesinde ayaklar çeşitli profillerle şekillenmiş, bu şekillenme türbe cephesine de yansımıştır. Sekizgen kasnaklı Merzifon Kümbet Hatun Türbesi hariç kare planlı türbelerin hepsinde de kubbe gövde üzerine oturtulmuştur. Amasya Halkalı Dede Türbesi yamaca yaslandığından güney cephesi bir duvarla kapatılmıştır.

Altıgen prizma gövdeli türbeler:

Altıgen prizma gövdeli türbelerden Edirne Darülhadis Camii yanındaki türbe kubbe, Tire Rum Mehmet Paşa Türbesi ise külahla örtülüdür.

Erken Osmanlı baldaken türbelerinde cenazelik ve kaide az görülen bölümlerdir. Amasya Halkalı Dede Türbesi ve Bursa Umur Bey Türbesinin birer cenazeliği vardır. Ele aldığımız türbelerde dikkat çekici bir kaide biçimlenişi yoktur.

Bu tip yapıların bütün cepheleri biri birine benzemektedir. Aslında bir yanı kapalı Amasya Halkalı Dede Türbesi hariç baldaken türbelerin bütün cepheleri tamamen açık olmasına rağmen Amasya Şehzadeler Türbesinin sembolik bir kapısı olup diğer cepheler parmaklıkla kapatılmıştı. Tire Rum Mehmet Paşa Türbesi ve İznik Yakub Çelebi Türbesinde sonradan duvarla kapatılan kemer araları onarım sırasında açılmıştır.

⁵² E. Hakkı Ayverdi, *Osmanlı Mimarisinde Fatih Devri*, C.IV, İstanbul 1973 s. 860.

⁵³ Hakkı Önkol, *Tire Türbeleri*, Ankara 1991, s.84.

⁵⁴ VGM. Arşivi 35.16.01/8 no.lu dosya.

Erken Osmanlı baldaken türbelerinden kubbelilerin üst örtüleri tek cidarlıdır. Külahlılar ise içte kubbe, dışta külahlı olmak üzere çift cidarlıdır. Ancak Bursa Cariyeler Türbesi tek cidarlı olup külah içten ve dıştan aynı şekilde görülür. Kare planlı kubbeli türbelerde, trompla geçilen Amasya Halkalı Dede Türbesi hariç; geçiş elemanı olarak pandantif kullanılmıştır Külahlı türbelerde ise Türk üçgeni ve baklava görülmektedir. Altıgen planlı iki türbeden birinde mukarnas, diğerinde sade bir geçiş vardır.

Malzeme olarak yöresine göre kesme taş, moloz taş, tuğla ve az miktarda devşirme taş kullanılmıştır. Bu malzemeler teker teker veya birlikte kullanılmıştır. Bursa Umur Bey Türbesi tuğla gövdelidir. Bursa Devlet Hatun Türbesi mermer kaplıdır. Bursa Cariyeler Türbesi ve İznik Sarı Saltuk Türbesinde tuğla hatıllar arasındaki taşların aralarına dikey tuğlalar konarak kasetlenmiştir. Bursa Cariyeler Türbesinin her cephesinde kemerlerin üstüne ve almaşık örgü aralarında kirpi saçakların kullanılması farklı bir uygulamadır. İznik Sarı Saltuk ve Yakup Çelebi türbeleri ile Gebze Malkoçoğlu Türbesi ve Bursa Ebe Hatun Türbesinin cephelerinde gövdenin üstü, Merzifon Kümbet Hatun Türbesinde gövde ve kasnak kirpi saçakla bitmektedir. Almaşık düzendeki Edirne Şehzadeler Türbesi sade bir taş silme ile, Bursa Devlet Hatun Türbesinin kubbe kasnağı ve gövdesi, Amasya Şehzadeler Türbesinin gövdesi yuvarlak profilli silme ile bitmektedir. Bursa Devlet Hatun ve Umur Bey Türbeleri kurşun, İznik Yakup Çelebi türbesi kiremit kaplıdır. Bazılarının üstü eskiden kurşun kaplıyken yakın zamanlarda yapılan onarımlarda kurşun taklidi beton mozaikle kaplanmıştır.

Baldaken türbeler süslemeye çok az yer verilmiş sade yapılarıdır. Esasen Osmanlı

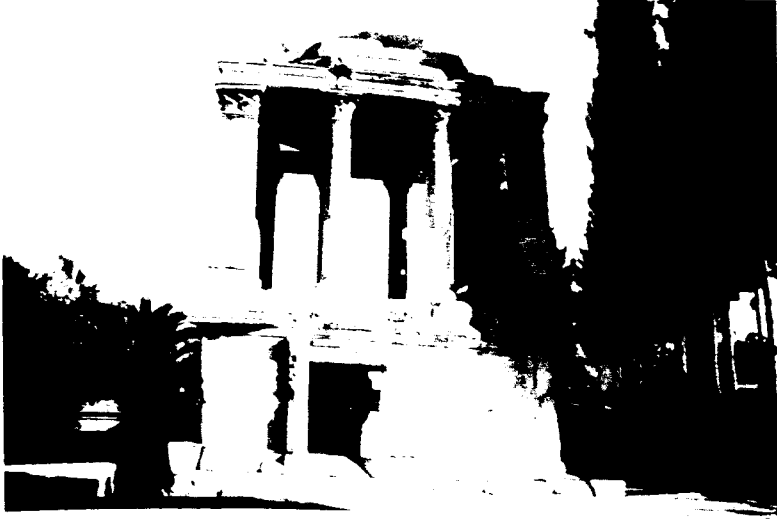
mimarisinde lüzumsuz süslemelere yer verilmediğinden bu yapılarıdaki zarif biçimleniş ayrı bir süslemeyi gerektirmemiştir. Bu nedenle çini ve ahşapla yapılmış süslemeleri göremeyiz. Almaşık örgü düzenlemeleri, çeşitli silmeler başlıca süsleme öğeleridir. Bursa Devlet Hatun Türbesi mermer işçiliği, kubbe içindeki malakâri bitkisel süsleme, baklava ve helezoni dilimleri ile dikkat çeker. Tire Rum Mehmet Paşa Türbesinde tuğla ile yapılmış meander şeridi ve kufi yazı panoları önemli süsleme unsurudur. Bursa Umur Bey Türbesi mezar taşlarındaki yazılar ayrıca hat sanatı yönüyle de önem kazanmaktadır.

Gebze Malkoçoğlu ve Amasya Şehzadeler Türbesi yapım kitabelerine, Bursa Devlet Hatun ve Umur bey Türbeleri mezar taşı kitabelerine göre, Edirne Şehzadeler Türbesi ve Tire Rum Mehmet Paşa Türbesini yandaki camilerin kitabelerine göre tarihlıyoruz. İznik Yakup Çelebi ve Sarı Saltuk Türbeleri, Bursa Ebe Hatun ve Saraylılar Türbeleri ile Merzifon Kümbet Hatun Türbesi kitabesi olmadığından tarihi kaynaklar ve mimari üsluplarına göre tarihlenir.

Erken Osmanlı baldaken türbelerinden Gebze Malkoçoğlu Türbesini Mastarios Stefanos isimli bir ustanın yaptığını kitabesinden öğreniyoruz. Bursa Devlet Hatun Türbesini İvaz Paşanın yaptığını sanıyoruz.

Ele aldığımız türbelerin altısı kadınlara, altısı erkeklere aittir. Yine bunların altısı Osmanlı hanedanı, üçü devlet adamları ve diğer üç tanesi halk için önemli kişiler için yapılmıştır.

Erken Osmanlı baldaken türbeleri Osmanlı türbe mimarisinin gerçekten zarif ve güzel örneklerini teşkil ederler. Sonraki devirlerde de yine aynı olgunlukla yapılmış uygulamalarla bu gelenek günümüzde tercih edilen türbe biçimi olmaya devam etmektedir.



Resim: 1 Milas Gümüşkesen anıt mezarı. (B. Erat)



Resim: 2 Gebze Malkaçoğlu Mehmet Bey Türbesi. (V.G.M. Arşivi)



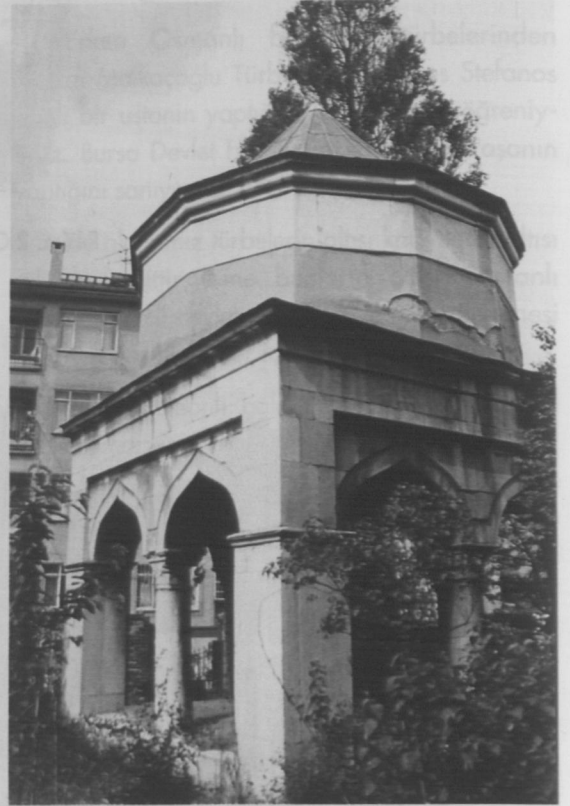
Resim: 3 Gebze Malkaçoğlu Mehmet Bey Türbesi. (V.G.M. Arşivi)



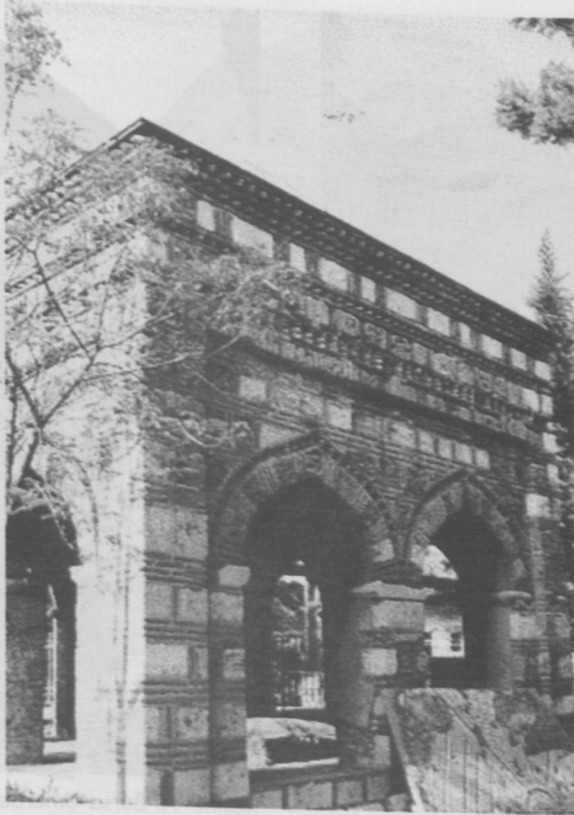
Resim: 4 Gebze Malkaçoğlu Mehmet Bey Türbesi.



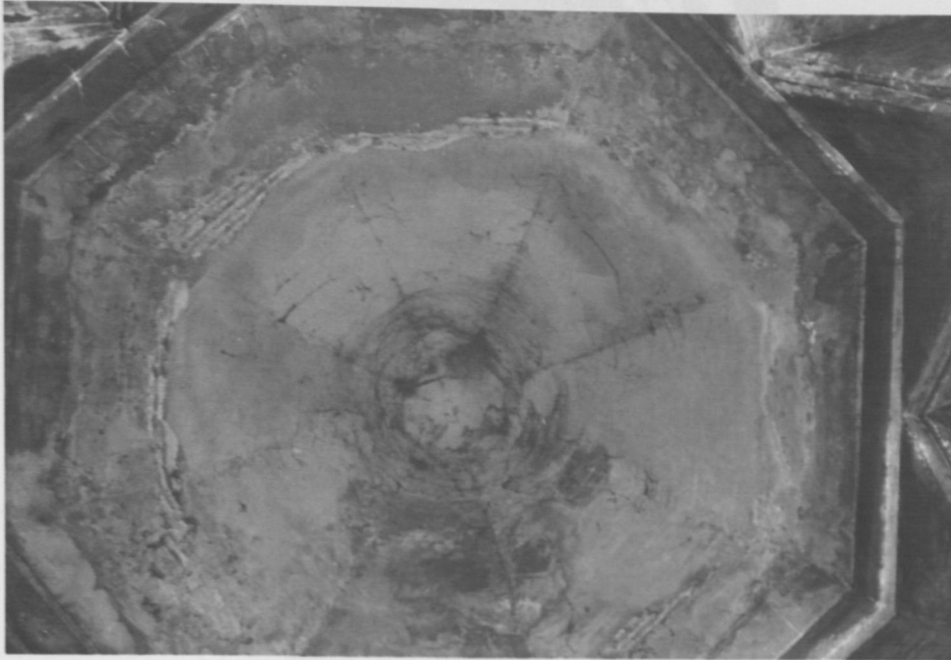
Resim: 5 Bursa Devlet Hatun Türbesi. (V.G.M. Arşivi)



Resim: 6 Bursa Devlet Hatun Türbesi.



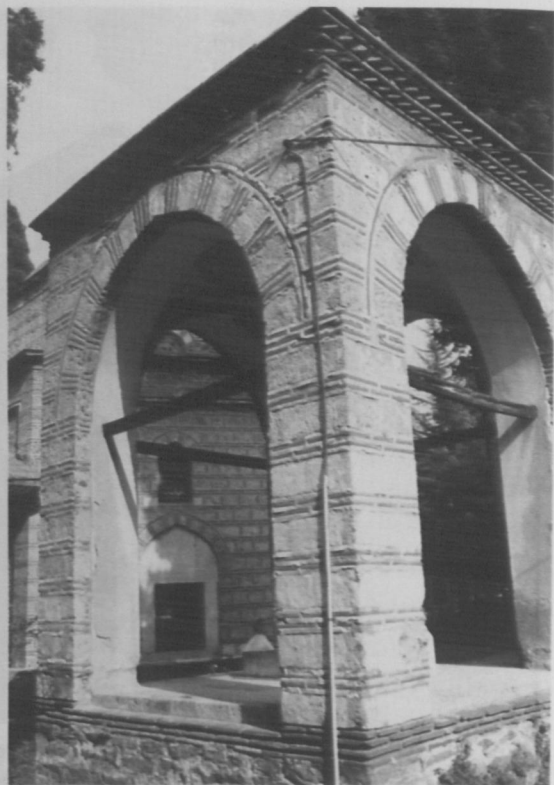
Resim: 7 Bursa Saraylılar (Cariyeler) Türbesi.



Resim: 8 Bursa Saraylılar (Cariyeler) Türbesi.



Resim: 9 Bursa Ebe Hatun Türbesi.



Resim: 10 Bursa Umurbey Türbesi.



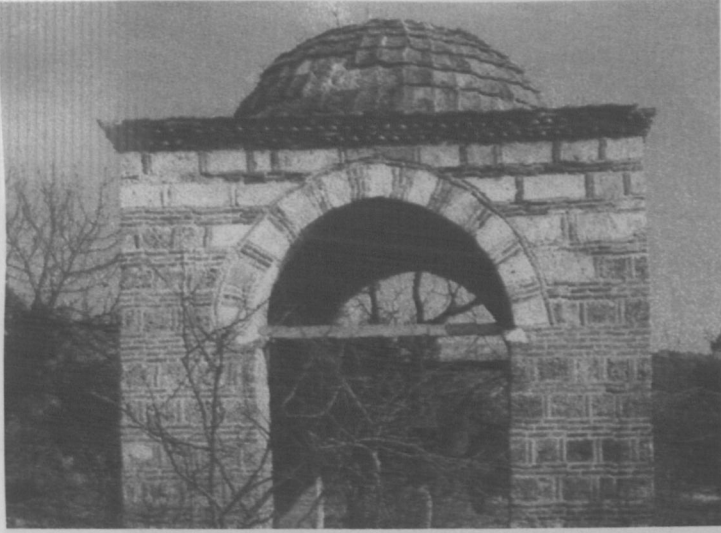
Resim: 11 Bursa Umurbey Türbesi Mesartaşı. (V.G.M. Arşivi)



Resim:12 İznik Yakup Çelebi Türbesi.



Resim:13 İznik Sarısaltuk Türbesi. (A.S.Ülgen'den)



Resim:14 İznik Sarısaltuk Türbesi.



Resim:16 Amasya Halkalı Dede Türbesi.



Resim:15 Amasya Şehzadeler Türbesi. (V.G.M. Arşivi)



Resim:18 Edirne Darülhadis Türbesi.



Resim:17 Merzifon Kümbet Hatun Türbesi.



Resim:19 Tire Rum Mehmetpaşa Türbesi. (V.G.M. Arşivi)



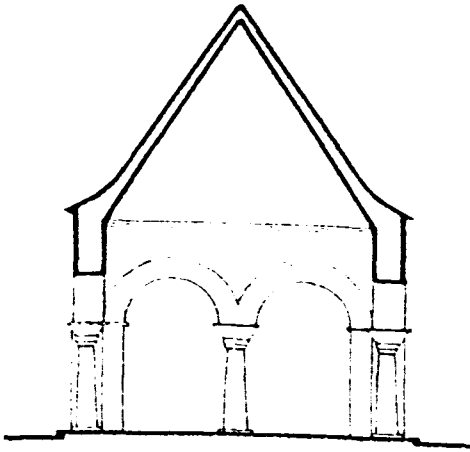
Resim:20 Tire Rum Mehmetpaşa Türbesi.



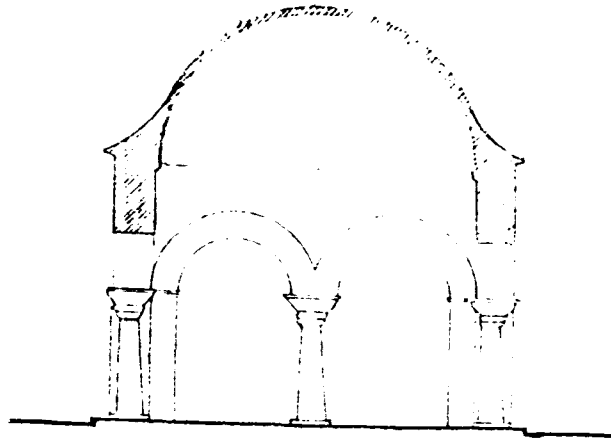
Resim: 21 Tire Rum Mehmetpaşa Türbesi. 1995



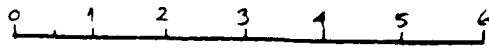
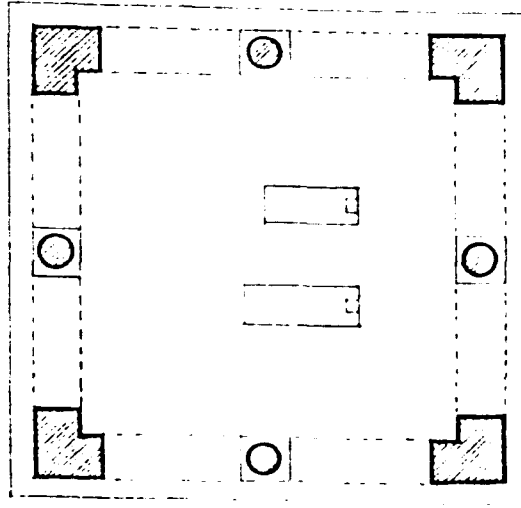
Şekil: 1 Erken Osmanlı Baldaken türbeleri haritası.



c- Orijinal Kesit
(E. H. Ayverdi'den)

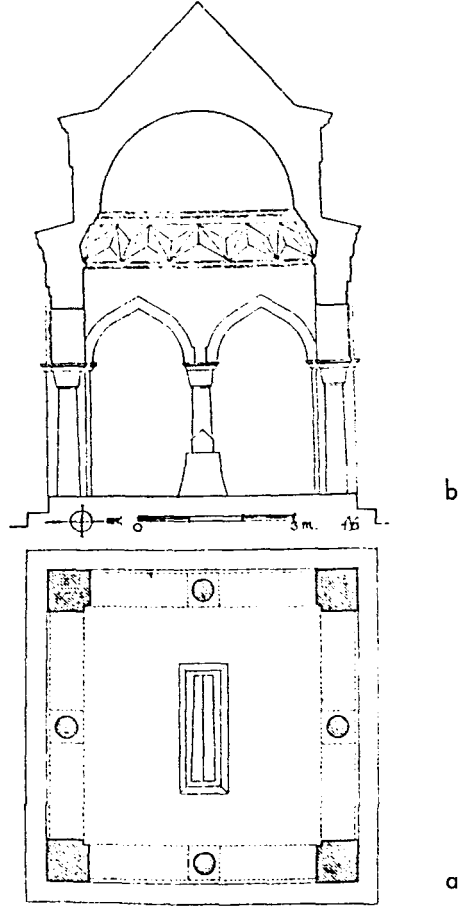


b- Mevcut Durum Kesiti

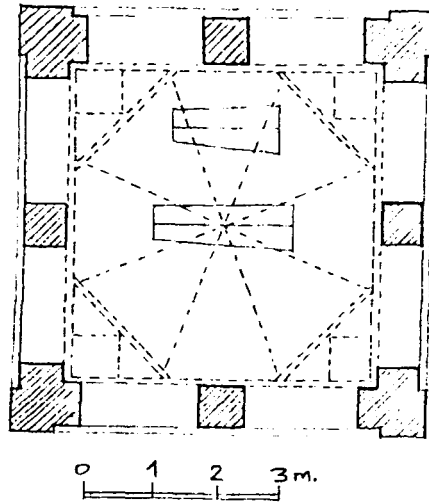


m

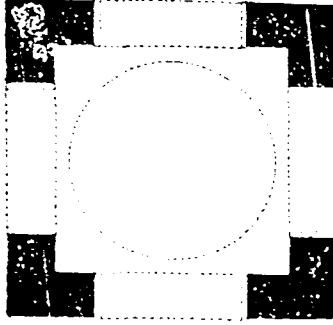
Şekil: 3 Gebze Malkoçoğlu Türbesi.



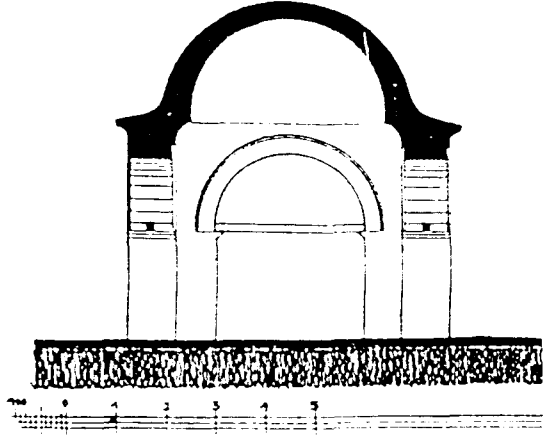
Şekil 4: Bursa, Devlet Hatun Türbesi (A. Gabriel'den)



Şekil 5: Bursa Saraylılar Türbesi (Gabrielden)

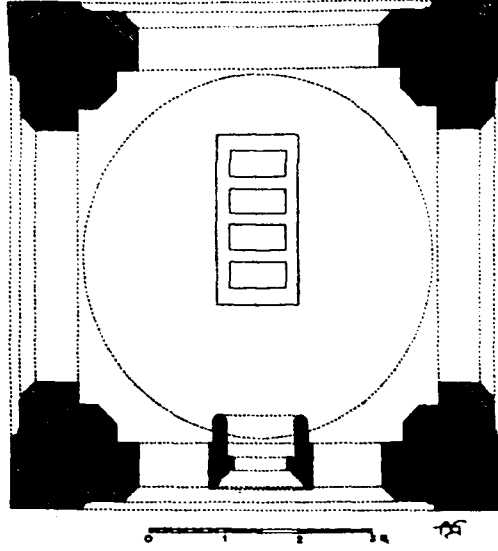


a. plan

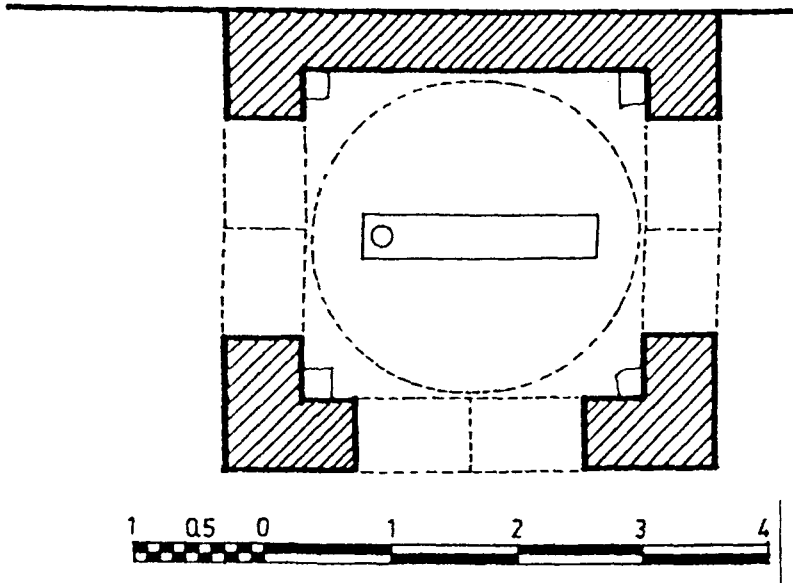


b. kesit

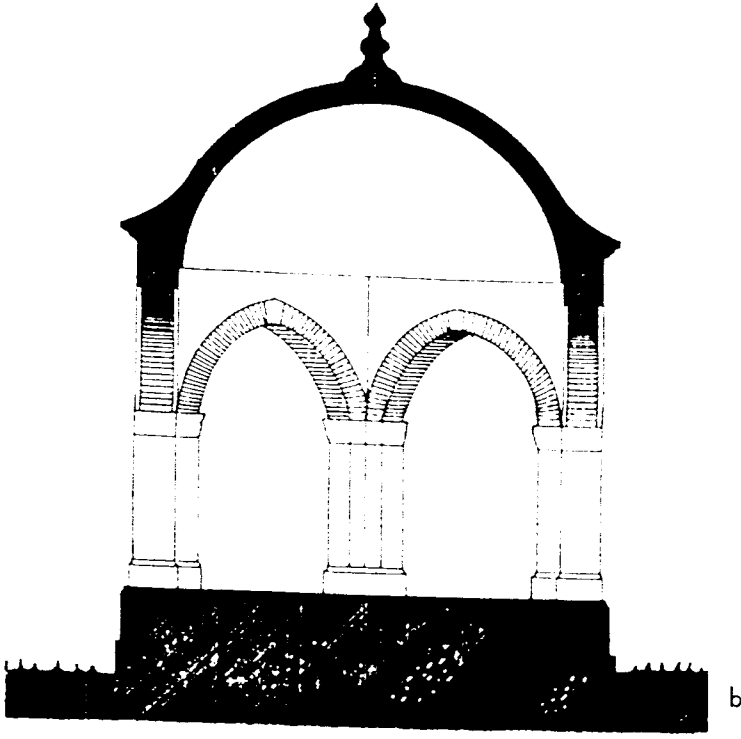
Şekil: 9 İznik, Sarı Saltık Türbesi (Ülgen'den)



Şekil 10: Amasya, Şehzadeler Türbesi (Gabriel'den)

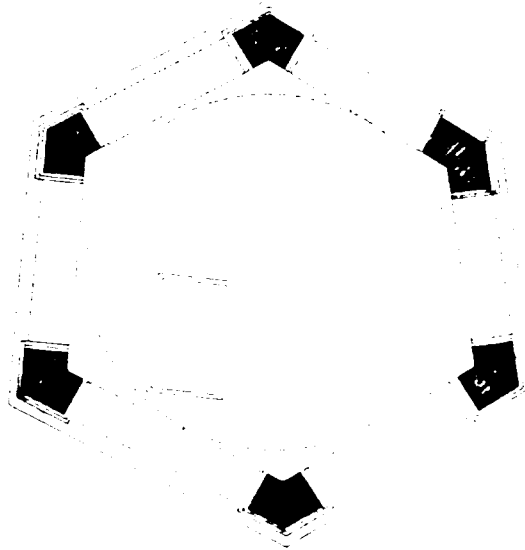


Şekil: 11 Amasya, Halkalı Dede Türbesi (H. Binler'den)



Şek. 12

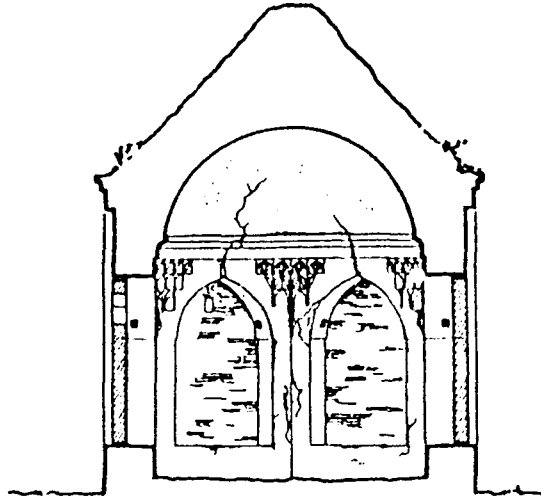
KESİT



PLAN

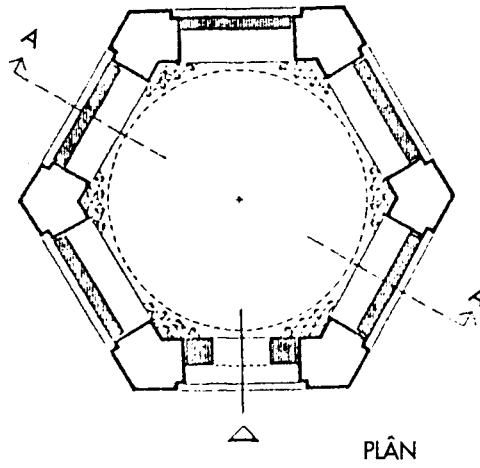


Şekil: 13 Edirne, Darülhadis Camii Türbesi (H. Akmaydalı'dan).



A - A KESİTİ b

286



PLÂN

a

Şekil 14: Tire, Rum Mehmed Paşa Türbesi
(O. C. Tuncer'den).