

Kayseri'deki Selçuklu Dönemi Kadın Türbeleri

Nermin Şaman Doğan*



Öz

Türkiye Selçukluları döneminde Konya, Kayseri ve Sivas şehirleri siyasi, sosyal ve kültürel açıdan önemli kentlerdir. Selçukluların kuruluş yıllarından başlayarak, özellikle Sultan I. Gıyaseddin Keyhüsrev ve oğulları I. İzzeddin Keykavus ile I. Alâeddin Keykubad ve onun oğlu II. Gıyaseddin Keyhüsrev dönemlerinde/bir başka deyişle yükselme sürecinde Kayseri, hükümdarlar/sultanlar ve ailelerinin sosyal yaşamında önemli bir yer tutar. Bu dönemde kentin “*Dârü'l Feth, Dârü'l Mülk*” unvanlarını aldığı, sultanların fetihlere burada hazırlandığı ve payitaht olduğu görülür. Kayseri, aynı zamanda özellikle Doğu Anadolu Bölgesinde yer alan Erzincan, Erzurum, Şebn Karahisar gibi yerleşimlerin fethedilmesinde Selçuklu sultanları için önemli bir üs niteliği taşımaktadır.

Kayseri'de Selçuklu döneminde farklı işlevli çok sayıda yapı inşa edilmiştir. Bu yapılar içinde kadın türbeleri/kimlikleri, mimarisi ve süsleme özellikleri ile farklıdır. Selçuklu Sultanlarının eşleri, kızları ve kız kardeşleri için anıtsal mezar yapılarını Kayseri'de inşa ettirmiş olması dikkat çekicidir. Bu bağlamda Gevher Nesibe, Mahperi Hatun, Melike Adile/Gaziye Hatun ve Şah Cihan Hatun türbeleri önemli örneklerdir. Özellikle Selçuklu Sultanı I. Alâeddin Keykubad'ın eşleri Mahperi Hatun ve Melike Adile/Gaziye Hatun türbelerinin Selçuklu dönemi kent dokusu içindeki konumları özeldir. İncelediğimiz dört kadın türbesinin kitabeleri dönemin siyasi ve sosyal yaşamına göndermeler yapan önemli yazılı belgelerdir.

Anahtar Kelimeler: Selçuklu, Kayseri, Kadın, Türbe, Kimlik

The Monumental Tombs of Women in Kayseri during the Seljuk Period

Abstract

During the Seljuk period, Konya, Kayseri and Sivas are important political, social and cultural centers, Kayseri had always played an important place in the social life of monarchs/sultans and their families, particularly during the rise of the Seljuk's, that is during the reign of Gıyaseddin Keyhüsrev his sons İzzeddin Keykavus I and Alaeddin Keykubad I and the reign of Aledin Keykubad I's son Gıyaseddin Keyhüsrev II. In this period Kayseri earned the titles “*Dârü'l Feth, Dârü'l Mülk*”, and functioned as the capital city, the place where the sultans made their war preparations. Moreover, Kayseri served as a strategic base in conquering some Eastern Anatolian cities including Erzincan, Erzurum and Şebn Karahisar.

Many buildings for various purposes were built in Kayseri during the Seljuk period. Among them monumental tombs of women stand out with their unique architecture and decorations. It is significant that Seljuk sultans had monumental tombs for their women, their wives, daughters, and sisters built in Kayseri. In this aspect the tombs of Gevher Nesibe, Mahperi Huand Hatun, Melike Adile/Gaziye Hatun ve Şah Cihan Hatun are important. Of particular significance for the urban structure of the Seljuks are the tombs of the wives of the Seljuk Sultan Alâeddin Keykubad I, Mahperi Huand Hatun and Melike Adile/Gaziye Hatun. Moreover, the epitaphs/inscriptions of the four women's tombs used in our study are important written manifestations about the political and social life of their time.

Key Words: Seljuks, Kayseri, Women, Tomb, Identity

* Doç. Dr., Hacettepe Üniversitesi, Edebiyat Fakültesi, Sanat Tarihi Bölümü . nerminsd@hacettepe.edu.tr

Giriş

Anadolu'nun Türkleşme ve İslamlaşma süreciyle birlikte Kayseri'de Danışmentli ve Selçuklu dönemlerinde imar faaliyetleri artmıştır. Anadolu Selçuklu döneminde Sultan II. Kılıç Arslan (1155- 1192), oğlu I. Gıyaseddin Keyhüsrev (ikinci kez 1205-1211) ve oğulları I. İzzeddin Keykavus (1211-1220) ve I. Alâeddin Keykubad (1220-1237) ile onun oğlu II. Gıyaseddin Keyhüsrev (1237-1246) dönemlerinde Kayseri ve çevresinin siyasi, sosyal ve kültürel etkinlikleri öne çıkmıştır (Göde 1988: 61-65; Turan 1988: 83-84; Safran 1988: 98-102; Eravşar 2006: 239-243).

Kayseri'nin Selçuklu dönemi kent dokusu içinde bağımsız tek yapılar ile kurgusu farklılık gösteren çok sayıda yapı topluluğu/külliye karşımıza çıkmaktadır. Bugün hızla büyüyüp gelişen ve değişen Kayseri şehrinde askeri, dini ve sosyal işlevli büyük ölçüde özgünlüğünü koruyan çok sayıda yapı bulunmaktadır. Bu mimari eserlerin çoğunluğunu oluşturan türbeler şehir surlarının dışında özellikle kentin güneydoğusunda birbirlerine yakın konumlanmıştır. Özellikle türbe mimarisi konum, plan, malzeme-teknik ve süslemeleri ile Kayseri'ye özgü/şehirselle özellikler yansıtır. Kayseri'de Danışmentli, Selçuklu, Eretna ve Osmanlı dönemlerinde kadınlar için yaptırılmış ya da kadınların yaptırdığı türbeler dikkat çekmektedir. Bu anlamda Kayseri Ortaçağ kentleri içinde ayrıcalıklıdır.

Çalışmamızda Kayseri'deki Selçuklu dönemi kadın türbelerinin özellikle dönemin fiziksel dokusu içindeki yeri, türbelerin yapı/yapı topluluğu içinde ya da bağımsız konumu, Selçuklu siyasi tarihiyle ilişkisi, kadın kimlikleri, mimari ve süsleme özellikleri tartışılacaktır.⁽¹⁾ Selçuklu Sultanı II. Kılıç Arslan'ın kızı, I. Gıyaseddin Keyhüsrev'in kız kardeşi Gevher Nesibe, I. Alâeddin Keykubad'ın eşi ve II. Gıyaseddin Keyhüsrev'in annesi Mahperi Hatun, I. Alâeddin Keykubad'ın ikinci/diğer eşi Melike Adile/Gaziye Hatun ve Şah Cihan Hatun için inşa edilen türbeler dış kale surlarının dışında şehrin kuzeybatı ve kuzeydoğusunda karşımıza çıkmaktadır. Selçuklu siyasi tarihini yönlendiren bu kadınların türbeleri plan tipleri, malzeme-teknik ve özellikle yoğun süsleme programları ile öne çıkmaktadır. Türbelerin yalnızca cepheleri ve taç kapıları değil, ziyaretgâh/mescit katındaki anıtsal taş mihrapları da yoğun olarak süslenmiştir.

Bugüne kadar incelediğimiz türbeleri konu alan bir-

çok çalışma bulunmakla birlikte, biz daha çok kadın kimlikleri üzerinden konuyu okumaya amaçlamaktayız. Bu bağlamda konuyu farklı ele alan araştırmacıardan A. Akşit, Y. Özbek, K. Türkmen'in çalışmalarını özellikle vurgulamak gerekir.⁽²⁾

Kayseri'de Selçuklu dönemini izleyen Eretnalılar zamanında da kadınlar tarafından ya da kadınlar için inşa edilmiş türbeler bulunmaktadır. Eretna yapıları Şah Kutlu Hatun ile Köşk Medrese/Hanıkahı'nın avlusundaki Suli Paşa türbeleri bu örnekler arasındadır (Şaman-Yazar 1991: 301-314; Çakmaklıoğlu Kuru 1995: 393-406; Özbek 2002: 73-76, 94-96). 14. Yüzyılda/Eretna devleti döneminde de Kayseri'nin önemli bir yerleşim olduğu türbelerin plan tipi (dikdörtgen planlı kuşatma duvarı içinde yer alan sekizgen gövdeli türbe uygulaması), mimari ve süsleme özelliklerinden anlaşılmaktadır.

Kayseri'deki Selçuklu Dönemi Kadın Türbeleri

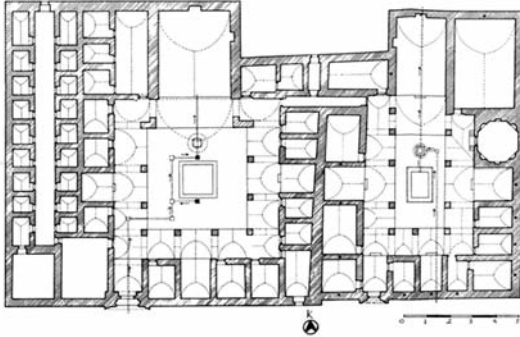
Selçuklu döneminde şehrin sur duvarlarının dışında inşa edilen Kayseri Gevher Nesibe (1206) ile Mahperi Hatun (yaklaşık 1250-1270) türbeleri yapı topluluğu içinde, Melike Adile/Gaziye Hatun (1247) ile Şah Cihan Hatun/Döner (Yaklaşık 1260-1285) türbeleri bağımsız konumlanmıştır (Levha 1).



Levha 1. Kayseri şehri, plan (A. Gabriel,1931)

1. Bu çalışmada 18-20 Ekim 2012 tarihlerinde Sivas'ta Cumhuriyet Üniversitesi tarafından gerçekleştirilen Uluslararası Katılımlı XVI. Ortaçağ-Türk Dönemi Kazıları ve Sanat Tarihi Araştırmaları Sempozyumu'nda sunulan bildiri genişletilerek yeniden ele alınmıştır.
2. Yayınlar için bkz. Türkmen 1998: 437-449; Özbek 2002: 65-114; Akşit 2002: 239-245.

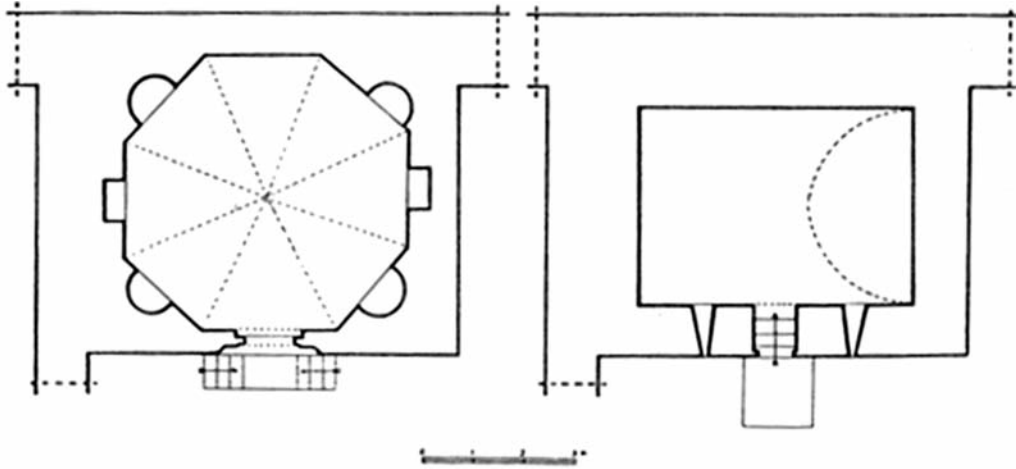
Kayseri Çifte/Gevher Nesibe Türbesi, sur dışında Meydan kapısının önünde/kentin kuzeybatısında Hacı İkiz Mahallesi'nde darüşşifa- medrese ve türbeden oluşan külliye içinde yer alır⁽³⁾. Darüşşifa ve Medrese bitişik (iki ayrı kütle), türbe ise medresenin içinde bulunur (Levha 2).⁽⁴⁾ Türbenin kitabesi ve vakfiyesi yoktur. Bitişikindeki Darüşşifanın taç kapısı üzerinde yer alan sülüsle yazılmış iki satırlık kitabeden 602 H./1205-1206 M. yılında Selçuklu Sultanı I. Gıyaseddin Keyhüsrev tarafından kız kardeşi Gevher Nesibe'nin vasiyeti üzerine yaptırıldığı anlaşılmaktadır (Edhem/Eldem 1982: 58).



Levha 2. Kayseri Gevher Nesibe Darüşşifası-Medresesi ve Türbesi, plan (Vakıflar Genel Müdürlüğü Arşivi)

Medresenin içinde avlunun doğu kanadı eksenindeki yan eyvanın kuzeyine bitişik olan Gevher Nesibe Türbesi iki katlıdır (Levha 3). Türbe Selçuklu medreseleri içinde yer alan iki katlı ilk/en erken tarihli yapıdır. Örnekte türbenin iki katlı olması yapı-

ların birlikte tasarlandığını/eş zamanlı olduğunu göstermektedir (İpekoğlu 2006: 116-119). Darüşşifa ve medrese ile aynı yıllarda inşa edilen türbenin alt katı dikdörtgen planlı, sivri tonoz örtülü, üst katı ise dıştan kareye yakın dikdörtgen, içten sekizgen planlı, içten ve dıştan sekizgen piramidal külahla örtülüdür. Medresenin doğu revakları türbenin alt ve üst katına açılmaktadır. Türbenin üst katına çift yönlü beş basamaklı merdivenlerle çıkılmaktadır. Merdiven basamaklarının iç yüzeyleri içbükey şekilde profillendirilerek hem türbenin üst katına çıkış, hem de altındaki cenazelik katına giriş kapısına dikkat çekilmiştir. Türbenin sivri kemerle kuşatılan basık kemerli giriş kapısının üst kısmı, dik açı oluşturan dört kademeli/piramidal düzenlemesi ile adeta bir kavsara izlenimi yaratmaktadır. İçten türbenin güneybatı, güneydoğu, kuzeydoğu ve kuzeybatı duvarlarının ekseninde yarım daire, kuzey ve güney duvarları ekseninde dikdörtgen birer niş vardır. Türbenin cephelerinde üst seviyedeki dışa yansıyan yarım daire nişlerden üçünün ekseninde dikdörtgen pencereler yer alır.⁽⁵⁾ Dışa dışbükey olarak yansıyan içteki yarım daire nişlerin alt kısmında iki sıra mukarnas dizisi görülür. Medresenin doğu cephesinden içteki türbenin gövdesinin üst bölümü ile piramidal külahı dışa yansıtılarak algılanması sağlanmıştır (Fotoğraf 1). Külahın altında biri düz, diğer ikisi dışbükey iki silme görülür. Silmelerin altındaki yatay şerite sülüs yazı ile Ayet-el Kürsi yazılmıştır (Türkmen 2001: 577). Yapının içinde bugün sanduka bulunmamaktadır.



Levha 3. Kayseri Gevher Nesibe Türbesi, plan (H. Önkal, 1996)

3. Kayseri Gevher Nesibe Külliyesi/Darüşşifa-Medrese ve Türbesi için bkz. Gabriel 1931: s.60- 66; Karamete 1941: 499- 501, 521- 526; Ögel 1966: 33-37; Akok 1968a: 133- 184; İnan 1969: 5- 40; Kuran 1969: 65- 67; Sözen 1970: 80- 89; Gürkan 1972: 37-40; Sipahioğlu 1981:1- 68; Cantay 1992: 41- 44; Önkal 1996: 379- 382; Eravşar 1998: 240-245; Durukan 1998: 22, 34-35; Cantay 2006: 316- 318; Durukan 2006: 140; İpekoğlu 2006: 119, 122; Can 2008: 206-207, 216; Gabriel 2009: 123- 125; Şaman Doğan 2012: 198-202.
4. Gevher Nesibe Türbesi için bkz. Gabriel 1931: 60-62; Akok 1968a: 138-139; Edhem/Eldem 1982: 58-59; Tuncer 1986: 142-146; Önkal 1996: 379-382; Durukan 1998: 22; Eravşar 1998: 242-243; Türkmen 1998: 437-438; Türkmen 2001: 577; Özbek 2002: 66- 67, 88.
5. Bu nişler araştırmacıardan M. Akok (1968a: 139) tarafından "Türbenin mimari yönden anlamlı tarafı şifahanenin dıştan silüetine hakim olan gövde ve külah kısmıdır. Bu da sekiz köşeli olup, her yüzünde yarım silindirik şekilde cümba yapan bir çeşit ışıklık fenerleri bulunur." Olarak betimlenmiştir.



Fotoğraf 1. Gevher Nesibe Türbesi, alt- üst kat giriş kapıları ve dıştan külahı bakış.

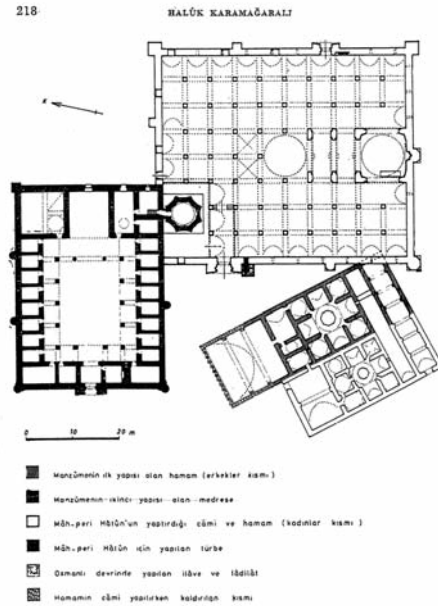
Selçuklu Sultanı II. Kılıç Arslan'ın Gevher Nesibe ve Selçuk Hatun adlarında iki kızı olduğu bilinmektedir (Uyumaz, 2001, s. 403-404). II. Kılıç Arslan'ın en küçük oğlu I. Gıyaseddin Keyhüsrev tarafından kız kardeşi Gevher Nesibe'nin vasiyeti üzerine içinde türbesinin de olduğu Darüşşifa ve Medresesi/Külliyeyi inşa ettirmiştir. Anlatılara göre Gevher Nesibe yakalandığı amansız hastalığı (verem) sürecinde /hasta yatağında iken ağabey Sultan I. Gıyaseddin Keyhüsrev'den kendisi için hastane yaptırmasını istemiştir (İnan 1969: 5; Sipahioğlu1981: 7). Sultanın kardeşinin hastalığı karşısındaki şefkatli ve duygusal yaklaşımı ile Kayseri'de bu yapıları inşa ettirmiş olduğunu görüyoruz.

I. Gıyaseddin Keyhüsrev biri 1192-1196 yılları, diğeri 1205- 1211 tarihleri olmak üzere Selçuklu tahtına iki kez geçmiştir (Turan1945: 613- 620; Anonim 1952: 26-28; İbn Bibi 1996a: 31-40, 108-114; Turan 1984: 237-241, 268-278; Aksarayî 2000: 23-24). Keyhüsrev'in ikinci kez başa geçtiği ilk yılda kız kardeşi Gevher Nesibe'nin hastalığı nedeniyle içinde türbesinin de yer aldığı bu külliye inşa ettirmiş olması çok anlamlıdır.

Burada siyasi ve özel yaşamı karmaşık olan sultanın adeta Danışmendli merkezi (sultanın ikinci kez başa geçmesinde emeği geçen Danışmendli beyleri olduğundan) Kayseri'yi tercihi bilinçli ve özel bir seçimdir.

İkinci örneğimiz Mahperi Hatun Türbesi, Kayseri'deki en gelişmiş yapı topluluğu içinde yer alır.⁽⁶⁾

Kentin surları dışında, İç Kale'nin karşısında Dizdar, Yeni ve Sivas sur kapılarının açıldığı ortak alanda/meydanda bulunan külliye; cami, caminin kuzey cephesinin batısına bitişik medrese ve caminin içinde kuzeydoğu köşedeki türbe ile caminin batı cephesinin önüne çapraz yerleştirilen çifte hamamdan oluşur (Levha 4).



Levha 4. Kayseri Mahperi Hatun Külliyesi, plan (H. Karamağaralı,1976)

Külliyede cami- türbe- medrese birbirine bitişik, hamam ise yalnızca camiye bitişiktir. Türbenin ca-

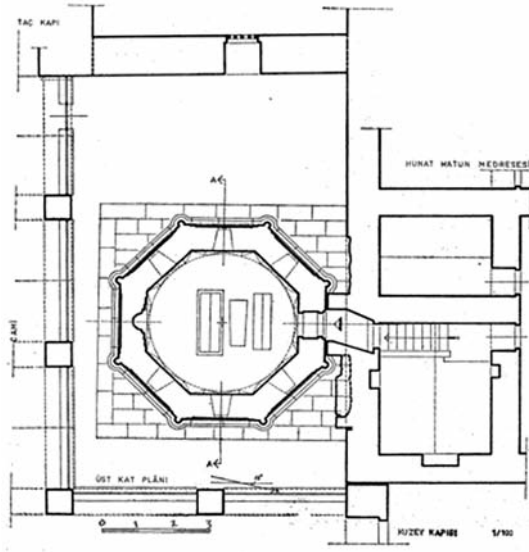
6. Kayseri Mahperi Hatun Külliyesi için bkz. Texier, 1849: 58; Gabriel 1931: 39- 51; Ogan 1955: 3- 4; Akok 1967: 5- 44; Karamağaralı 1976: 199- 245; Çayırdağ 1998: 23-26; Durukan 1998:16-18; Eravşar 1998: 183-209; Kuban 2002: 134-137; Durukan 2006: 153-154; İpekoğlu 2006: 124-125; Durukan 2006: 153-154; Can 2008: 246, 249; Gabriel 2009: 100- 112; Şaman Doğan 2012: 202-208.

minin içinde bulunması camiyle fiziksel bir bağlantı kurarken, medresenin ana eyvanının güneyindeki birimden girişinin olması, medrese ile organik bir ilişki sağlar.

Külliyede cami dışındaki yapıların tarihi kesin olarak bilinmemektedir (Kuban 2002: 134- 137). Cami doğu ve batı taç kapılarında bulunan inşa kitabesine göre 635 H. /1238 M. yılında I. Alâeddin Keykubad'ın Hıristiyan eşi Mahperi Hatun tarafından yaptırılmıştır. Caminin doğu taç kapısı üzerindeki üç satırlık kitabede "...Keyhüsrev devrinde 635 yılında büyük Melike din ve dünyanın yüz akı Mahperi Hatun emretti" batı taç kapısı üzerindeki üç satırlık kitabede "... Keyhüsrev devrinde Şevval 635 yılında... Dünya ve dinin yüz akı, hayırlar fatihi Melike oğluna emretti..." yazıları okunmaktadır (Karamağaralı 1976: 211-216; Edhem/Eldem 1982: 89-90; Gabriel 2009: 105). Her iki taç kapının kitabe verilerinden caminin Keykubad'ın oğlu II. Gıyaseddin Keyhüsrev devrinde, annesi Melike/Mahperi Hatun tarafından inşa ettirildiğini öğrenmekteyiz. Caminin yapıldığı bu süreç Keykubad'ın 1237 yılındaki ölümünden yaklaşık 1 yıl sonra oğlu II. Gıyaseddin Keyhüsrev'in hükümdarlığının ilk yıllarına rastla-

maktadır. Ayrıca Selçuklu siyasi tarihi içinde Keykubad'ın zehirlenerek ani ölümü, karısı Mahperi Hatun'un oğlu II. Gıyaseddin Keyhüsrev'i devletin başına geçirmeye yönelik planları, Keyhüsrev'in kardeşleri ve üvey annesini öldürtmesi gibi ortamda, geçmişte Hıristiyan olan Mahperi Hatun'un sanki kendisini affettirmek/geçmişini unutturmak istercesine Müslüman olması ve bu camiyi yaptırması çok ilginçtir (Turan 1984: 389; Arık 2000: 87-88; Akşit 2002: 240-245; Uyumaz 2003: 93).

Caminin hariminin kuzeybatısında üç sahnin genişliğinde ve iki sahnin derinliğindeki alan Mahperi Hatun Türbesi için ayrılmıştır.⁽⁷⁾ İnşa kitabesi olmayan türbenin tarihi bilinmemektedir. Türbe kare kaideli, içten ve dıştan sekizgen planlı, içten kubbe, dıştan sekizgen piramidal külâhla örtülü ve tek katlıdır (Levha 5).⁽⁸⁾ Türbenin sütuncelerle sınırlanan cephelerinde iki kademeli sivri kemerlerle oluşturulan yüzeysel nişler bulunur. Sütuncelerin kaide, gövde ve başlığı, kemerlerin yüzeyi ve köşelikleri geometrik motiflerle süslenmiştir. Ayrıca yapının cephelerinde sivri kemerle kuşatılan bir sütuna atılan iki sivri kemerli/ikiz pencereler yer alır. (Fotoğraf 2). Türbe gövdesinin üst/külâhın alt kısmı



Levha 5. Kayseri Mahperi Hatun Türbesi, plan (O. C. Tuncer,1986)



Fotoğraf 2. Mahperi Hatun Türbesi, genel görünüm

7. Kayseri Mahperi Hatun Türbesi için bkz. Gabriel 1931: 40, 49-51; Egemen 1959: 4; Ögel 1966: 35-36; Akok 1967: 8-9; Bakırer 1976: 170-171, 294; Karamağaralı 1976: 216, 224-228, 243-245; Edhem/Eldem 1982: 91-97; Tuncer 1986: 164-172; Önkal 1996: 120-126; Durukan 1998: 16-18; Erayşar 1998: 196-201; Türkmen 1998: 441; Türkmen 2001: 576; Uyumaz 2001: 408-410, 414; Özbek 2002: 67-71, 88-91; Önkal 2006: 357-358.
8. Türbenin alt katı olup olmadığı kesin olarak bilinmemektedir. Ancak araştırmacılar A. Gabriel (1931: 40) cesetlerin alt kata konulduğunu belirtmektedir. Diğer bir araştırmacı O. C. Tuncer (1986: 169-170) yapının alt katına bugünkü merdivenlerin altında yer alan bir kapıdan girilmesi gerektiğini ve bunun da mümkün olamayacağını vurgular.

mukarnas dizileriyle sonlanmaktadır. Üstteki mukarnas dizisinin altında yer alan ve bütün cepheleri dolaşan yatay şerite sülüsle Ayet-el Kürsi yazılmıştır (Türkmen 2001: 576). Yapının içindeki Mahperi Hatun'un sandukasında bulunan sülüsle yazılmış üç satırlık kitabede Keykubad oğlu II. Gıyaseddin Keyhüsrev şehit ve merhum olarak tanımlanmıştır (Tuncer 1986: 164-172; Önkal 1996: 124-125). Ayrıca kitabede bani Mahperi Hatun'un "...seyide, saide, setire, şehide, zahide, abide, ibadet etmeye düşkün, mücahide, günahlardan korunmuş adalet sahibi, dünyada kadınların melikesi, melike, affife, temiz, devrinin Meryem'i ve zamanın Hatice'si, sayısız mal tasadduku ile bilinen, din ve dünyanın saf hanımı, merhum ve şehid Gıyaseddin Keyhüsrev bin Keykubad'ın annesi Mahperi Hatun'undur..." gibi çok sayıda sıfatlarla abartılı şekilde övüldüğü, sanki Hıristiyan geçmişine gönderme yapan bir anlatı yer almaktadır (Önkal 1996: 124).⁹ Kitabede 1246 tarihinde ölen Sultan II. Gıyaseddin Keyhüsrev'in şehit ve merhum olarak betimlenmesi annesi Mahperi Hatun'un hayatta olduğunu göstermektedir. Ayrıca Selçuklu dönem kaynağı İbn Bibi'nin anlatılarında Mahperi Hatun'un dönemin veziri Celaleddin Karatay'ın ölüm yılı olan 1254 tarihinde hayatta olduğu belirtilmektedir (İbn Bibi 1996b: 136). Türbenin Mahperi Hatun'un sandukasındaki 1246 tarihinden sonraki anlatan kitabe verisi ve 1254 tarihinde bani Mahperi Hatun'un yaşıyor olması bilgileri ile mimari özellikleri dikkate alındığında 1254 yılı sonrasında inşa edilmiş olabileceğini göstermektedir (Önkal 1996: 125). Yapının içinde Mahperi Hatun'un sandukası dışında iki sanduka daha vardır. Sandukalardan biri II. Gıyaseddin Keyhüsrev'in kızı, Mahperi Hatun'un torunu Selçukî Hatun'a aittir. Selçuk Hatun'un sandukasındaki kitabe 1284 tarihini vermektedir.

Türbenin içinde yer aldığı cami ve bitişiğindeki medrese ile bağlantısından sonradan yapıldığı anlaşılabilir. Birlikte, yerinin önceden belirlenmiş olduğunu düşünmek daha akılcıdır. Yapının yer seçiminde yerinde mevcut olan önce bir Bizans mezar yapısı, sonra bir derviş türbesinin etkili olduğu ileri sürülür (Karamağaralı 1976: 209). Söz konusu eski yapıların varlığı türbenin kaidesinin yüksek tutulması, beş sıra mukarnas sıralarıyla doldurulması ve mermer malzeme kullanılması ile çözümlenmiştir. Türbenin girişinin caminin bitişiğindeki medresenin ana eyvanının güneyindeki birimden sağlanması, bilinçli ve farklı bir uygulamadır. Türbenin kuzey cephesi eksenine rastlayan medresenin bir biriminden girilmesi, giriş ile aynı/dikey ekseninde yer alan beş cepheli ve beş sıra mukarnas

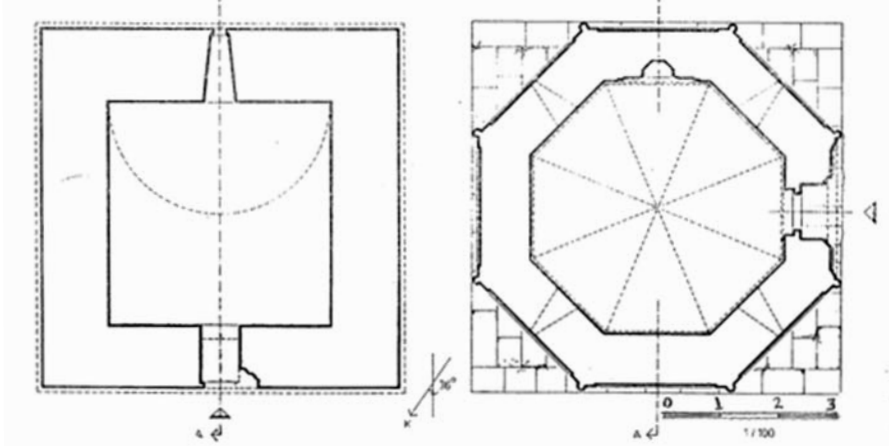
kavsaralı anıtsal mihraplı türbenin mescit kısmının vurgulanmasını amaçlamaktadır (Bakirer 1976: 170-171, 294, Şek. 40, Res. 95-97). Mescit mihrabını dıştan kuşatan iki bordürdeki geometrik bezemeler caminin taçkapı süslemeleri ile benzerlik göstermektedir. Türbenin cami ile ilişkisinde ön/batı cephedeki taç kapının doğrudan açıldığı alana yerleştirilerek görüş açısına dâhil edilmesi, bir başka deyişle camiden önce türbenin algılanması için özel bir çaba harcandığını göstermektedir. Türbenin camiyle bağlantısında kuşkusuz ki camide ibadet eden kullanıcının/cemaatin çokluğu ve onların dualarını alacağı düşüncesi etkili olmalıdır. Yapılara dıştan bakıldığında türbe, külahıyla da dışa yansıtılmıştır. Cami ve bitişiğindeki medresenin anıtsal taç kapılarının açıldığı ortak alandan/meydandan türbenin de algılanması ve en görünen yapı olarak vurgulanması Mahperi Hatun'un sağlığında türbeyi yaptırmış olabileceğini göstermektedir. Mahperi Hatun'un yaşamında Kayseri, eşi Keykubad ile birlikte Keykubadiye Sarayı'nda güzel günler geçirdiği, eşinin ölüm yeri, oğlu II. Keyhüsrev'in tahta çıktığı bir şehir olması nedeniyle, öldükten sonra da ayrılmak istemediği ve türbesini yaptırdığı bir kent olmuştur. Mahperi Hatun'un geçmişteki Hıristiyan kimliği ve eşinin tartışmalı ölümü nedeni ile siyasi anlamda çekingen davrandığı, başkent Konya'dan uzak durduğu, imar faaliyetlerini Kayseri'nin yanı sıra Tokat, Amasya, Yozgat, Sivas çevresinde yoğunlaştırdığı gözlenmektedir (Durukan 1998: 16-18). Özellikle bu çevrelerde büyük boyutlu hanlar inşa ettirmesi onun ekonomik gücünün varlığını ve güçlü kişiliğini göstermektedir.

I. Alâeddin Keykubad'ın ikinci eşi Melike Adile/Gaziye Hatun Türbesi üçüncü örneğimizi oluşturmaktadır. Şehrin doğusunda, surların dışında, Sivas yolu üzerinde bulunan türbe Selçuklu dönemi şehir dokusu içinde çevresinde hiçbir yapılaşma olmayan bir başka deyişle izole edilmiş, yalnızlaştırılmış konumuyla dikkati çeker. Keykubad, Eyyubiler ile dostluk ve akrabalık kurmayı amaçlayarak 1227 yılında Eyyubi hükümdarı Melik Adil'in kızı Melike Adile/Gaziye Hatun ile evlenmiştir. Bu evliliğin hazırlık aşamasında karşılıklı hediye alışverişleri, törenler ve düğünün de Şam'da başlayıp, Malatya ve Kayseri'de devam etmesi, Melike Adile Hatun'un yaşamında Kayseri'nin yeri ve önemini göstermesi açısından çok önemlidir (Göde 1988: 63; Turan 1984: 350-351; İbn Bibi 1996a: 309-315; Uyumaz 2001: 410-412; Uyumaz 2003: 72). Keykubad ile Melike Adile'nin Malatya'da yapılan düğünlerini İbn Bibi (1996a: 313),

9. Kayseri Mahperi Hatun Camii'nin doğu taç kapısı ile Türbenin sanduka kitabelerinde Mahperi Hatun adı geçmektedir. Bu nedenle gerek cami, gerekse türbenin Huang Hatun adıyla değil, Mahperi Hatun olarak anılması/tanınması daha uygundur.

“Şam emirleri ve serverleri, örf ve adetlerine uyarak mücevher ve taşlarla süsledikleri, altın ve gümüşten yaptıkları yedi köşkü katırların sırtına yerleştirdiler. Onların yanında Mısır, Şam,

düz, dışbükey, içbükey ve düz silmelerle sonlanır. Kaidenin batı cephe önündeki bölümü üst kata çıkışı sağlayan merdiven basamakları yıkıldığı için tahrip olmuştur.



Levha 6. Kayseri Melike Adile/Gaziye Hatun Türbesi, plan (O. C. Tuncer, 1986)

Rum ve Musul beldelerinden getirdikleri oyunular, hokkabazlar ve kavalcılar zarif hareketlerle sanatlarının inceliklerini gösterdiler” olarak anlatılmaktadır.

Melike Adile/Gaziye Hatun Türbesi kare kaideli, içten ve dıştan sekizgen gövdeli, içten kubbe, dıştan sekizgen piramidal külahla örtülü ve iki katlıdır (Levha 6).¹⁰⁾ Alt katı yaklaşık kare planlı ve sivri tonoz örtülüdür. Türbenin yüksek tutulan kaidesi

Türbenin sütuncelerle sınırlandırılan cephelerinden batıdaki taç kapıya ayrılmıştır. Ayrıca yapının kuzeydoğu, kuzeybatı, güneydoğu ve güneybatı cephelerinin üst seviyesinde dikdörtgen çerçevesi ve sivri kemerli mazgal pencereler bulunur. İçte güney duvarın ekseninde beş cepheli ve yedi sıra mukarnas kavsaralı mihrap yer alır. Taç kapı ve mihrap aynı eksende değildir. Dıştan iki düz silme ile düz, düz ve içe pahlı olan üç bordürle kuşatılan taç kapı yedi sıra mukarnas kavsaralıdır (Fotoğraf 3).



Fotoğraf 3. Melike Adile/Gaziye Hatun Türbesi, genel görünüm.

10. Melike Adile/Gaziye Hatun Türbesi için bkz. Gabriel 1931: 76-77; Bakırer 1976: s.164-165, 290; Edhem/Eldem 1982: 109-111; Tuncer 1986: 151-155; İbn Bibi 1996a: 309-315; İbn Bibi 1996b: 26-28; Önkal 1996: 103-108; Durukan 1998: 22; Eravşar 1998: 272-274; Türkmen 1998: 443; Arık 2000: 87-89; Türkmen 2001: 578; Uyumaz 2001: 410-412; Akşit 2002: 239-245; Özbek 2002: 70-71; 91-92.

Taç kapıyı kuşatan ilk bordür altı kollu yıldız kesitleri ile ortadaki geniş bordür ise dokuz kollu yıldız motifleriyle süslenmiştir (Fotoğraf 4). Kavsarayı kuşatan sivri kemer iki yandaki kübik kaideli, silindirik gövdeli ve kübik başlıklı (içinde çok yüzlü/zar başlık) sütüncelere oturur. Kuşatma kemerinin üzerinde yatay dikkörtgen mermer kitabelik yer alır.



Fotoğraf 4. Melike Adile/Gaziye Hatun Türbesi, taçkapı, bordürler, ayrıntı.

Türbenin ziyaretgâh/mescit katına basık kemerli kapıdan girilir. Türbenin taç kapı ve cephelerinin Huand Hatun Türbesi kadar süslü tutulması, özellikle yıldız kompozisyonları ile bezenmesi dikkat çekicidir. Taç kapıda mermer üzerine sülüsle yazılmış beş satırlık inşa kitabesi yer alır (Önkal 1996: 106; Türkmen 1998: 443). Kitabede “*Bu meşhed/türbe, melike, saide, şehide, âlime, zâhide, din ve dünyanın ismetlisi, islâm ve Müslümanların sâf kadını, âlemde kadınların efendisi, melikelerin melikesi, iyilik ve bereketin menşei, Eyyûp oğullarından Melikû'l-Âdil Ebû Bekir'in kızına aittir. Allah her ikisinin kabrini nurlandırın ve onların rûhlarını ve kokularını temiz kılsın. Bu türbenin yapılmasını 645 senesinde onun namuslu kızları emretti. Allah onları emellerine kavuştursun ve hallerini güzel eylesin*” (Önkal 1996: 106) yazılıdır. Türbenin kitabesinde Melike Adile/Gaziye Hatun'un “*Eyyûp oğullarından Melikû'l-Âdil Ebû Bekir'in kızı*” diye kendi ailesi ile bağ kurularken, Selçuklulardan ve eşi Sultan Alâeddin Keykubad'dan hiç söz edilmemesi, Melike Adile ile kız/erkek çocuklarının yaşadıkları dramatik olayların etkisiyle Selçuklulara kızgınlıkları ya da küskünlükleri anlatılmak istenmiştir. Bu kitabenin dışında külahın altında/giriş kapısının üzerinde besmele ile başlayan Bakara Suresi'nin 1-2-3-4-5. ayetleri ve Ayet-el Kürsi ile devam eden Ali İmran Suresi'nin 1. Ayeti ile biten yazılar bulunmaktadır.⁽¹¹⁾ Araştırmacılar K. Türkmen (2001: 573,

579) türbelerde Ayet-el Kürsi yazılarının tercih edildiğini vurgulamaktadır.

Yukarıda sözü edilen I. Alâeddin Keykubad'ın eşi Mahperi Huand Hatun ile diğer eşi Melike Adile/Gaziye Hatun arasında eşleri Keykubad'ın ölümüyle kendi oğullarının devleti başına geçmesini istemeleri konusunda acımasızca bir mücadele yaşanmıştır. Keykubad'ın sağlığında Gaziye Hatun'un oğlu İzzeddin Kılıç Arslan'ı veliyaht tayin etmesi bu kavganın şiddetini artırmıştır (Turan 1984: 409-410; İbn Bibi 1996b: 26-28). Ancak dönemin vezirleri ve emirlerinin yardımıyla II. Gıyaseddin Keyhüsrev başa geçirilmiş, böylece annesi Mahperi Hatun'un isteği gerçekleşerek, mücadeleyi kazanmış ve amacına ulaşmıştır. Selçuklu hükümdarı II. Gıyaseddin Keyhüsrev ile veziri Sadettin Köpek potansiyel tehlike olarak gördükleri Melike Adile/Gaziye Hatun'u 1238 yılında Ankara kalesinde yayın kirişi ile boğdurarak öldürmüş, oğulları İzzeddin Kılıç Arslan ile Rükneddin'i Borgulu/ULuborlu kalesine gönderip orada hapsedirmiş/öldürmüştür. Keyhüsrev, Melike Adile'nin iki kızını Anadolu'dan uzaklaştırmıştır. Biri evlilik yolu ile Halep'e, diğeri Kahire'ye gitmiştir (Turan 1984: 409-410; İbn Bibi 1996b: 26-28; Arık 2000: 87-89; Akşit 2002: 239-245). Selçuklu tarihçisi İbn Bibi (1996b: 26-28) bu konuyu “*Meliklerin ve onların annelerinin arasından Melike-i Adliye'yi ayırmalarını buyurduğu Köpek, emri yerine getirerek onu, Darü'l-hısn Ankara'ya (Enguriye) gönderdi. Orada onu yayın kirişi ile boğdular*” olarak açıklamaktadır. Aynı kaynakta Melike Adile'nin ölümünden önce yaşadıkları ayrıntılı olarak betimlenmiştir;

“Her hareketinde asil yaratılışının izleri görülen, son derece iffetli ve namuslu olan bu Merhume, cellatler gelmeden önce izin alıp aptesini yeniledi, hayatına veda etmek için içinden gelerek iki rekât namaz kıldı. Yüzünü dua kubbesi olan göğşe çevirerek, “Allah'ım, ben senin kulunum ve kulunun zulüm görmüş, ümitsizliğe düşmüş, değersiz kıyım. Benimle çocuklarım arasına karanlık perde koydular. Ruhumu ve vicdanımı köreltip kanımı akıtmaya niyet ettiler. Allah'ım, çocuklarımı sana emanet ediyorum. Onları koru. Sen tövbeleri kabul eder, kullarına acırsın dedi. O anda orada bulunan saray hocaları, bu duayı ezberleyip bir yere kaydettiler. Merhume devamlı, “Zalimelere hakttikleri cezayı ver. Bana acı ve beni başışla, tövbelerimi kabul et” dedikten sonra başörtü-

11. Ayetleri için bkz. *Kur'ân-ı Kerim ve Türkçe Anlamı (Meâl)*, H. Atay-Y. Kutluay (Haz.), Ankara: 1983, 1, Bakara Suresinin ayetleri 1. Elif, Lâm, Mim 2. Bu, doğruluğu şüphe götürmeyen ve Allah'a karşı gelmekten sakınanlara yol gösteren Kitap'tır. 3. Onlar, gaybe inanırlar, namaz kılarlar, kendilerine verdiğimiz rızıktan yerli yerince sarf ederler. 4. Ey Muhammed! Onlar, sana indirilen Kitap'a da, senden önce indirilenlere de inanırlar; âhirete de yalnız onlar kesinlikle inanırlar. 5. İşte Rab'lerinin yolunda olanlar ve saâdete erişenler bunlardır.

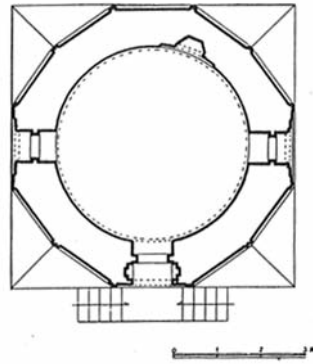
sünü iki üç kat dolayıp yüzünü kapayarak Kible'ye dönüp oturdu. Hizmetçilerle helalleşti. Kelime-i şahadet getirip Kur'an okumaya başladı Cellatler gelip, böyle dünya iffetlisi bir kadını cennet bahçesine gönderdiler” (İbn Bibi 1996b: 27).

İstemeyerek Anadolu'dan uzaklaştırılan Melike Adile'nin iki kızı annelerinin/dedelerinin/atalarının memleketine geri dönmüş, daha sonra II. Gıyaseddin Keyhüsrev'in ölümünün (1246) ardından çıkan bir genel af ile tekrar Anadolu'ya gelerek, Kayseri'de anneleri için 1247 tarihinde bu türbeyi yaptırmışlardır (Arık 1988: 22-23). Melike Adile'nin kızları Kayseri'ye döndüğünde Mahperi Hatun hala Kayseri'de yaşamaktadır. Onların yaklaşık dokuz yıl önce ölen annelerinin mezarını Ankara'dan Kayseri'ye taşımaları çok anlamlıdır. Kızların Mahperi Hatun'a rağmen Kayseri'de anneleri Melike Adile için türbe yaptırmaları sözü edilen rekabetin/inatlaşmanın sürdüğünü göstermektedir. Güçlü ve hırslı bir profil çizen Mahperi Hatun'un bu gücünü sağlığında eşinden (Alâeddin Keykubad), eşinin ölümünden sonra da yerine geçen oğlu II. Gıyaseddin Keyhüsrev'den almış olduğunu öğrenmekteyiz. Buna karşın Melike Adile'nin/Gaziye Hatun'un gücünü Eyyubilerden ve Eyyubi hükümdarı olan babası Melik Adil'den aldığını türbesinin kitabesinde geçen *“Eyyûp oğullarından Melikû'l-Âdil Ebû Bekir'in kızına aittir”* ifadesinden anlamaktayız. Ayrıca Mahperi Hatun'un ailesinin/babasının gayri müslim (Ermeni) Hıristiyan olması, onun Selçuklu hükümdarı ile evlendikten sonra da Hıristiyan kalması, zaman zaman sorun yaratmış olabilir. Kanımızca Mahperi Hatun'un özellikle eşi I. Alaeddin Keykubad'ın ölümüyle yerine geçen oğlu II. Gıyaseddin Keyhüsrev döneminin ilk yılı/yıllarında Müslüman olması buna işaret etmektedir.

Kayseri'deki Selçuklu dönemi anıtsal mezar yapıları sur dışında kentin güneydoğusunda yoğunlaşmaktadır (Anonim, Sırçalı, Emir Ali, Ali Cafer türbeleri). Bu doku içinde Talas Caddesi üzerinde Şah Cihan Hatun/Döner Türbesi yer alır.⁽¹²⁾ Türbenin taç kapısı üzerinde sülüsle yazılmış iki satırlık kitabe bulunur. Kitabede *“Bu türbe, saide Şah Cihan Hatun'undur. Allah onu rızasıyla kapsasın”* yazılıdır (Edhem/Eldem 1982: 129-130). Selçuklu kitabelerinde geçen sultan adı, soyu ve tarih verisi içermeyen kitabede yalnızca *“Şah Cihan Hatun”* bilgisi mevcuttur. Cihan Hatun'un *“Şah”* ününü kullanması hanedana ait/sultan ailesine mensup biri olduğuna işaret etmektedir. Araştırmacılardan H. Edhem

/Eldem ve A. Durukan Şah Cihan Hatun'un I. Alâeddin Keykubad'ın kızı olduğunu belirtmektedirler (Edhem/Eldem 1982: 130; Durukan 2006: 154). Türbenin kitabesinde yapım tarihine ilişkin bir bilgi mevcut değildir. Bu nedenle araştırmacıların çoğu türbenin mimari ve süsleme özelliklerini dikkate alarak 13. Yüzyılın ikinci yarısında/yaklaşık 1260-1285 yılları arasında yaptırılmış olabileceğini belirtmektedirler (Edhem/Eldem 1982: 130; Tuncer 1986: 162-163; Önkal 1996: 195). Ayrıca A. Kuru (2006: 377) Kayseri'deki Eretna türbelerini konu alan çalışmasında Şah Cihan Hatun Türbesi'nin 1327-1335 yılları arasında inşa edilmiş olabileceğini ileri sürmektedir.

Türbe kare kaideli, dıştan onikigen, içten silindirik gövdeli ve tek katlı bir yapıdır.⁽¹³⁾ Şah Cihan Hatun Türbesi onikigen gövdeli planı ile Kayseri'deki tek örnektir. Yapı içten kubbe, dıştan konik külahla örtülüdür. Türbenin yüksek tutulan kare kaidesi çift yönlü pahlanarak gövdenin alt kısmı onikigen, üst bölümü/saçak altı ise silindirik planlıdır (Levha 7, Fotoğraf 5).



Levha 7. Kayseri Şah Cihan Hatun/Döner Türbesi, plan (H. Önkal,1996)



Fotoğraf 5. Kayseri Şah Cihan Hatun/Döner Türbesi, genel görünüm

12. Kayseri Şah Cihan Hatun/Döner Türbesi için bkz. Gabriel 1931: 77-79; Tümer 1938: 94; Ögel 1966: 70-71; Akok 1968: 23; Bakırer 1976: 187-188, 306; Edhem/Eldem 1982: 128-130; Tuncer 1986: 159-163; Önkal 1996: 190-196; Durukan 1998: 18-19; Özbek 2002: 71-73, 92-94; Durukan 2006: 154; Kuru 2006: 376-377.
13. Bkz. A. Gabriel (1931: 77-79), türbenin bir cenazelik katı olduğunu belirtmektedir.

Kaideden gövdeye geçişte üç, gövdeden külaha geçişte dört sıra mukarnas dizisi yer alır. Türbenin cephelerinin köşesini çok yüzlü (zar biçimli) kaideli birbirine bitişik iki dışbükey silme sınırlayarak, her bir cephede düz bir silmenin kuşattığı sivri kemerli yüzeysel nişler/alanlar oluşturmuştur. Kuzeybatı cephedeki taç kapı beş sıra mukarnas kavsaralıdır. Kavsarayı kuşatan sivri kemer kübik kaideli, silindirik gövdeli, mukarnas dolgulu/kübik başlıklı sütuncelere oturmaktadır. Ayrıca taç kapı nişinin yan yüzlerinde çok cepheli ve beş sıra mukarnas kavsaralı nişler yer alır. Yapının doğu ve batı cephelerindeki büyük boyutlu pencereler kurgusu ve süslemeleri ile taç kapıya benzerlik göstermektedir. Altı sıra mukarnas kavsaralı dikdörtgen pencereleri dıştan kademeli iki düz silme ile bezemeli bir bordür kuşatır. Pencerelerin kavsarasını kuşatan sivri kemer kübik kaideli, silindirik gövdeli ve kesik koni başlıklı sütuncelere oturmaktadır.

Yapıda on iki cephenin her bir yüzeyi geometrik, bitkisel ve figürlü süslemelere ayrılmıştır. Cepheler panolara ayrılarak kullanılan motifler, düzenleme, kompozisyon ve üslup özellikleri ile farklı bir süsleme anlayışı ortaya koyar. Taç kapının üzerinde sırt sırta vermiş iki kanatlı aslan, olasılıkla aralarında çift başlı kartal, taç kapıya bitişik iki cephenin yaklaşık ortasına simetrik yerleştirilen hayat ağacı, kuzeybatıdaki ağacın altında birbirlerine yönlendirilmiş iki aslan (biri koyuna benziyor ?) ve ağaçların üzerinde çift başlı kartal figürleri seçilmektedir (Fotoğraf 6, Ögel 1966: 70-71).



Fotoğraf 6. Kayseri Şah Cihan Hatun/Döner Türbesi, kuzeydoğu cephe, bezeme, ayrıntı

Buradaki hayat ağacı, ağacı bekleyen aslan ve üzerlerinde çift başlı kartal figürlerinin varlığı türbenin

kitabesinde geçen Şah Cihan Hatun'un önemli bir kişi olabileceğini göstermektedir. Süsleme panolarından bazıları Kayseri ve çevresindeki Selçuklu yapılarının süsleme programı/dili ile örtüşmektedir. Cephelerin yanı sıra örnekte konik külahın eteğinde silmelerle biçimlenen yarım daire kemerli ve aralarından yükselen dikey hatlı bezemeler görülmüştür.

Türbenin ziyaretgâh//mescit kısmının güney duvarında üç cepheli nişli ve altı sıra mukarnas kavsaralı mihrap bulunur. Mihrabı dıştan düz bir silme ile bezemeli bir bordür kuşatır. Mihrap nişini sınırlayan silindirik gövdeli sütunceler kesik koni biçimli başlığa sahiptir.

Görüldüğü gibi Selçuklu döneminin yükselme sürecinde Selçuklu sultanları I. Gıyaseddin Keyhüsrev, oğlu I. Alâeddin Keykubad ile onun oğlu II. Gıyaseddin Keyhüsrev dönemlerinde etkin olan sultan ailesinden kadınlar/valide sultanlar için Kayseri'de yaptırılan türbeler anıtsal örneklerdir.

Kayseri'nin Selçuklu dönemi şehir dokusu içinde külliye, camiler ve medreseler büyük ölçekli, türbeler ise küçük boyutlu yapılarıdır. Selçuklu kentleri arasında en çok sayıda külliye, medrese ve türbe Kayseri'de karşımıza çıkmaktadır. Bu yapılar içinde kentin farklı yönlerine dağılmış türbeler özel bir gruptur. Çoğunlukla çokgen prizmal/sekizgen gövdeli olan türbelerin gerek içi, gerekse dışında (kaide, gövde, cepheler ve külahında) düzgün kesme taş kullanılmıştır. Şehirdeki on iki gen planlı tek örnek Şah Cihan Hatun Türbesi'dir.

İncelediğimiz dört kadın türbesi cepheleri, taçkapıları ve mihrap bezemeleri ile dikkati çeker. Gevher Nesibe, Mahperi Hatun ve Melike Adile türbelerinde gövdenin üst kısmını kuşatan şeritte (külahın altına) tek satırlık sülüsle Ayet el-Kürsi yazılmış olması ortaktır. Kadın türbeleri kimlikleri, konumları, plan tipleri, mimari öğeleri ve bezemeleri ile dönemin "*kadın algısını*" ortaya koymaktadır. Çokgen prizmal tipteki türbelerin cepheleri, taç kapıları, mihrapları taş işçiliği ve süslemeleri ile önem taşır. Özellikle I. Alaeddin Keykubad'ın eşleri Mahperi Hatun ve Melike Adile/Gaziye Hatun arasında yaşanan siyasi mücadeleler türbelerin Kayseri şehri içindeki konumunu, kitabelerinin içeriklerini/verilerini değiştirmekte, dönemin sosyal yaşamından kesitler sunmaktadır. Bu kadınların iktidar mücadelesi uğruna başlayan ihtiraslı yaşamları, dini inançları, aile bağları, ailelerinin/babalarının sosyal statüsü, türbelerin konumu ve kitabelerinden okunmaktadır. Kadınların hissettikleri/sağlıklı günlerinde öteledikleri bazı değerlerin kitabelere yazılarak mezar yapıları/türbeler aracılığıyla bir manifesto niteliği kazanmaları sağlanmıştır.

KAYNAKLAR

- Akok, M. (1967). Kayseri’de Hunad Mimari Külliyesinin Rölövesi, *Türk Arkeoloji Dergisi*, XVI/1, 5- 44.
- _____. (1968a). Kayseri’de Gevher Nesibe Sultan Darüşşifası ve Sahabiye Medresesi Rölöve ve Mimarisi, *Türk Arkeoloji Dergisi*, XVII/1, 133- 184.
- _____. (1968b). Kayseri’de Dört Mezar Anıtı, *Türk Etnografya Dergisi*, XII, 17-52.
- _____. (1976). Kayseri Şehri Tarihi İç Kalesi, *Türk Arkeoloji Dergisi*, XXIII/2, 5- 38.
- Aksarayî/Aksaraylı Kerîmüddin Mahmud-i. (2000). Musâmeretü’l-Ahbâr, Öztürk, M. (Çev.), Ankara: *Türk Tarih Kurumu Yayınları*.
- Akşit, A. (2002). Melike-i Adiliye Kümbetinde Selçuklu Devri Saltanat Mücadelesine Dair İzler, *Selçuk Üniversitesi Türkiyat Araştırmaları Dergisi*, 11, 239-245.
- Anonim. (1952). *Anadolu Selçukluları Devleti Tarihi*, Uzluç, F. N. (Çev.), Ankara: Örnek Matbaası.
- Ank, F. Ş. (1988). "Selçuklular Zamanında Türkiye’de Çıkarılan Kollektif Aflar (1075-1243)", *Selçuk Üniversitesi Selçuk Dergisi* I. *Alâeddin Keykubâd Özel Sayısı*, 3, 19-30.
- Ank, F. Ş. (2000). "Türkiye Selçuklu Devleti’nde Siyaseten Katl", *Bellekten*, LXIII/236-238, 43-93.
- Bakırer, Ö. (1976). *Onüç ve Ondördüncü Yüzyıllarda Anadolu Mihrapları*, Ankara: Türk Tarih Kurumu Yayınları.
- Can, S. (2008). *Terken Hatun’dan Valide Sultan’a Selçuklular Döneminde Kadın (1040-1308)*, İstanbul: Ufuk Ötesi Yayınları.
- Caner, Ç.- Bakırer, Ö. (2009). "Anadolu Selçuklu Dönemi Yapılarından Medrese ve Camilerde Portal", *Türkiyat Araştırmaları*, 10, 13- 30.
- Cantay, G. (1992). *Anadolu Selçuklu ve Osmanlı Darüşşifaları*, Ankara: Atatürk Kültür Merkezi Yayınları.
- _____. (2002). Türk Mimarisinde Külliyeler, *Türkler*, 7, 834- 851.
- _____. (2006). "Darüşşifalar", Peker, A. U. – Bilici, K. (Ed.), *Anadolu Selçukluları ve Beylikler Dönemi Uygurlığı 2*, Ankara: Kültür ve Turizm Bakanlığı Yayınları, 313- 335.
- Çakmaköğlü Kuru, A. (1995). "Kayseri’de Şah Kutluğ Hatun Kümbeti", *Dokuzuncu Milletlerarası Türk Sanatları Kongresi, 23-27 Eylül 1991 İstanbul, Bildiriler*, II. Cilt, Ankara: Kültür Bakanlığı Yayınları, 393-406.
- Çayırdağ, M. (1998). "Kayseri Hunat Külliyesi", *Vakıf ve Kültür*, 1/2, 23-26.
- Darkot, B. (1945). "Kayseri", *İslam Ansiklopedisi*, 4,(s. 484- 491).İstanbul: Milli Eğitim Basımevi.
- Durukan, A. (1998). "Anadolu Selçuklu Sanatında Kadın Baniler", *Vakıflar Dergisi*, 27, 15-36.
- _____. A. (2006). "Banîler", Peker, A. U. – Bilici, K. (Ed.), *Anadolu Selçukluları ve Beylikler Dönemi Uygurlığı 2*, Ankara: Kültür ve Turizm Bakanlığı Yayınları,137-171.
- Edhem/Eldem, H. (1982). *Kayseri Şehri, Göde, K. (Haz.)*, Ankara: Kültür ve Turizm Bakanlığı Yayınları.
- Egemen, A. (1959). "Kayseri’de Huand Hatun Türbesi", *Yapı Teknik*, III/19, 4.
- Eraşar, O. (1998). *Ortaçağ’da Kayseri Kent Dokusunun Gelişimi*, Doktora Tezi, Selçuk Üniversitesi, Konya.
- _____. (2006). "Kayseri", Peker, A. U. – Bilici, K. (Ed.), *Anadolu Selçukluları ve Beylikler Dönemi Uygurlığı 2*, Ankara: Kültür ve Turizm Bakanlığı Yayınları, 239- 243.
- Gabriel, A. L. (1931). *Monuments Turcs D’Anatolie I*, Paris: Du Ministere Turc De L’Instruction Publique.
- _____. (2009). Kayseri Türk Anıtları, Yaman, F. (Haz.), Kayseri: Kayseri Enstitüsü Derneği Yayınları.
- Göde, K. (1988). "Alâeddin Keykubâd ve Kayseri", *Selçuk Üniversitesi Selçuk Dergisi*, 3, I. *Alâeddin Keykubâd Özel Sayısı*, 61-65.
- Gürkan, K. İ. (1972). Selçuklu Hastaneleri, *Malazgirt Armağanı*, Ankara: Türk Tarih Kurumu Yayınları, 33- 63.
- İbn Bibi. (1996a). *El Evamirü’l-Ala’iye Fi’l-Umuri’l-Ala’iye (Selçuk Name) I*, Öztürk, M. (Haz.), Ankara: Kültür Bakanlığı Yayınları.
- _____. (1996b). *El Evamirü’l-Ala’iye Fi’l-Umuri’l-Ala’iye (Selçuk Name) II*, Öztürk, M. (Haz.), Ankara: Kültür Bakanlığı Yayınları.
- İnan, A. (1969). *Kayseri Gevher Nesibe Şifaiyesi (H. 602- M. 1206)*, Ankara: Hacettepe Üniversitesi Yayınları.
- İpekoğlu, B. (2006). "Birleşik İşlevli Yapılar", Peker, A. U.- Bilici, K. (Ed.), *Anadolu Selçukluları ve Beylikler Dönemi Uygurlığı 2*, Ankara: Kültür ve Turizm Bakanlığı Yayınları,111- 125.
- Karamağaralı, H. (1976). "Kayseri’deki Hunad Câmîinin Restitüsyonu ve Hunad Manzûmesinin Kronolojisi Hakkında Bazı Mülâhazalar", *Ankara Üniversitesi İlahiyat Fakültesi Dergisi*, XXI, 199- 245.
- Karamete, K. (1941). "Kayseri Tıbbiyesi", *Erciyes*, 17, 499- 501, 521- 526.
- Kaymaz, N. (2009). *Anadolu Selçuklu Sultanlarından II. Gıyasü’l-Dîn Keyhüsrev ve Devri*, Ankara: Türk Tarih Kurumu Basımevi.
- Kuban, D. (2002). *Selçuklu Çağında Anadolu Sanatı*, İstanbul: Yapı Kredi Yayınları.
- Kuran, A. (1969). *Anadolu Medreseleri 1*, Ankara: Türk Tarih Kurumu Basımevi.
- Kur’ân-ı Kerîm ve Türkçe Anlamı* (Meâl). (1983). Atay, H. – Kutluay, Y. (Haz.), Ankara: Diyanet İşleri Başkanlığı Yayınları.
- Kuru, A. (2006). Kayseri’de Eretna Türbeleri, Peker, A. U.- Bilici, K. (Ed.), *Anadolu Selçukluları ve Beylikler Dönemi Uygurlığı 2*, Ankara: Kültür ve Turizm Bakanlığı Yayınları, 371-390.
- Ogan, A. (1955). Kayseri’de Hovand veya Mahperi Hatun Külliyesiyle Mimari Bakımdan Kıymet Taşıyan Kümbetler, *Türkiye Turing ve Otomobil Kurumu Belleteni*, 167, 3- 4.
- Ögel, S. (1966). *Anadolu Selçuklularının Taş Tezyinatı*, Ankara: Türk Tarih Kurumu Yayınları.
- Önkal, H. (1996). *Anadolu Selçuklu Türbeleri*, Ankara: Atatürk Kültür Merkezi Yayınları.
- _____. (2006). Türbeler, Peker, A. U. – Bilici, K. (Ed.), *Anadolu Selçukluları ve Beylikler Dönemi Uygurlığı 2*, Ankara: Kültür ve Turizm Bakanlığı Yayınları, 351-370.
- Özbek, Y. (2002). "Women’s Tombs in Kayseri/Kayseri’deki Kadın Türbeleri", *Kadın Araştırmaları Dergisi/Journal of Woman Studies*, III/1, 65-114.

- Safran, M. (1988). "Alâeddîn Keykubad'ın Otorite Anlayışı ve Ümera Katli Meselesi", *Selçuk Üniversitesi, Selçuk Dergisi*, 3, 1. *AlaeddinKeykubad Özel Sayısı*, 97-103.
- Sipahioğlu, H. (1981). *Kayseri Gevher Nesibe Sultan Tıp Sitesi 1206*, Kayseri: Akın Matbaası.
- Sözen, M. (1970). *Anadolu Medreseleri Selçuklu ve Beylikler Devri I*, İstanbul: İstanbul Teknik Üniversitesi Mimarlık Fakültesi Yayınları.
- _____ (1972). *Anadolu Medreseleri Selçuklu ve Beylikler Devri 2*, İstanbul: İstanbul Teknik Üniversitesi Mimarlık Fakültesi Yayınları.
- Şaman Doğan, N. (2012), "Kayseri'deki Selçuklu Külliyesi", *Hacettepe Üniversitesi Türkiyat Araştırmaları Dergisi*, 16, 191-214.
- Şaman, N.- Yazar, T. (1991). "Kayseri Köşk Hanikâhı", *Vakıflar Dergisi*, 22, 301-314.
- Texier, C. (1849). *Description De L'Asie Mineure, Deuxième Volume*, Paris: Imprimeurs De L'Institut De France.
- Tuncer, O. C. (1986), *Anadolu Kümbetleri I Selçuklu Dönemi*, Ankara: Güven Matbaası.
- Turan, O. (1945). *Keyhüsrev I. İslam Ansiklopedisi*, 4, İstanbul: Milli Eğitim Bakanlığı Yayınları, 613- 620.
- _____ (1984). *Selçuklular Zamanında Türkiye Tarihi*, İstanbul: Nakışlar Yayınevi.
- _____ (2004). *Selçuklular Zamanında Türkiye*, İstanbul: Ötüken Yayınları.
- Turan, R. (1988). Alâeddin Keykubad'ın Doğu Anadolu Siyaseti, *Selçuk Üniversitesi, Selçuk Dergisi*, 3, 1. *Alaeddin Keykubad Özel Sayısı*, 79-87.
- Tümer, F. (1938). "Döner Kümbet", *Erciyes*, 3, 94.
- Türkmen, K. (1998). "Selçuklu Döneminde Kayseri'nin İmar Faaliyetine Katkıda Bulunan Hanımlar", *II. Kayseri ve Yöresi Tarih Sempozyumu Bildirileri*, 16-17 Nisan 1998, Kayseri: Erciyes Üniversitesi Yayınları, 437-449.
- _____ (2001). "Kayseri Selçuklu Dönemi Yapılarında Yer Alan Ayet ve Hadisler", Denктаş, M.- Özbek, Y. (Ed.), *Zafer Bayburtluoğlu Armağanı, Sanat Yazıları*, Kayseri: Kayseri Büyükşehir Belediyesi Yayınları, 573-582.
- Uyumaz, E. (2001). "Türkiye Selçuklu Sultanları, Melikleri ve Melikelerinin Evlilikleri", Eravşar, O. (Haz.), *I. Uluslararası Selçuklu Kültür ve Medeniyeti Kongresi, 11-13 Ekim 2000, Bildiriler II*, Konya: Selçuklu Araştırmaları Merkezi Yayınları, 398-421.
- _____ (2003). *Sultan I. Alâeddîn Keykubad Devri Türkiye Selçuklu Devleti Siyasî Tarihi (1220- 1237)*, Ankara: Türk Tarih Kurumu Yayınları.
- _____ (2006). Sultan I. Alaeddin Keykubad ve Zamanı, Ocak, A. Y. (Ed.), *Anadolu Selçukluları ve Beylikler Dönemi Uygarlığı 1*, Ankara: Kültür ve Turizm Bakanlığı Yayınları, 107-115.

