

Ankara'da Cenabî Ahmed Paşa Camii ve Türbesi

Y. Mimar A. SAIM ÜLGEN

Ankaranın en büyük ve güzel bir Türk âbidesidir. Tezkeret-ül-Ebniyede yazılı oluşuna nazaran Mimar Sinan'ın eseridir. Türk mimarisinin klâsik devri binalarından maduttur. İstanbulda, Bursa, Edirne ve sair mühim şehirlerde gördüklerimiz kadar nev'i şahsına münhasır ve nefis âbidelerimizden sayılamaz. Bu eserin Türk mimari tarihi bakımından yapılacak bir tasnifte I inci sınıf binalar arasında mevki ihraz edebilecek güzel tarafları vardır. Fakat bunlar bir fevkalâdelik ifade etmiyorlar. Hattâ binayı teferrüatle tavsif ettiğimiz zaman göreceğimiz veçhile bazı zayıf noktaları da vardır. Bundan dolayı binanın bizzat Mimar Sinan tarafından yapılmadığı belki direktifi üzerine talebelerinden biri tarafından inşa edildiği tahmin olunabilir.

Halihazırda etrafını kuşatan ihata duvarı bulunmayan *Cenabî Ahmed Paşa Camii*, yakın zamanda mahalle arasında açılmış bir meydancığın ortasındadır. Sol tarafta türbesi vardır. Evvelce dergâh iken bugün depo olarak istimal edilen tekke binasının karakteristik bir noktası olmadığı da; ilk nazarda helli oluyor.

Cami dahilen 13 m. 90 santim dil'inde murabba plânlı, orta boy bir eserdir. Önünde üç açıklıklı bir son cemaat mahalli vardır ki üstü kubbelerle örtülmüştür. Camiin üstünde büyük bir kubbe vardır. Sağ tarafında harice doğru çıkıntılı bir kaide üzerine minare oturtulmuştur. Camiin önündeki meydancıktan son cemaat mahalline ve o cepheye bir göz atıldığı anda insana çok munis bir çehre ile gülümseyen âbideye dikkatli bakarsak son cemaat mahalli kubbesi ve büyük kubbe mihrerleri birbirlerinin üstüne intibak ettiği halde cümle kapısının bu hattın üzerinde bulunmadığı; yani kapının biraz sağa doğru kaçık inşa edildiği görülür. Mütenazır hissi veren monümantal bir yapıda bu aks kaçıklığı bir

maksada mehni yapılmış ise mazur görülebilir. Aksi takdirde inşai bir kusur olacağı bedihidir. Bu fark yüzünden kapının iki tarafındaki mesafeler müsavi olmadığı gibi son cemaat revakının bir kemeri pencere üstündeki sağır kemer alınlığını katetmekte ve tak kapının taç kısmı çarpık ve kesik görünmektedir. Bunlar ise güzellik bakımından birer hatadır; fakat mimar tek minare inşasında zuhur eden müvazenesizliği örtmek için ilk bakışta görülemeyecek bu gibi kusurları nazarı itibara almamış olabilir. Diğer âbidelerinde hattâ üçüncü sınıf basit çatılı binalarında da bu gibi aksaklıkları bertaraf edecek çareleri bulmuş olan Sinan'ın bu camiin inşasında Ankara'ya gelmediği akla yakın görünüyor. Cenabî Ahmed Paşa camiin son cemaat mahalli revak kemerleri de klâsik eb'addan ayrımlılardır. Nisbeten zayıf bünyeli olan kemer çizimleri ve eski sütun başlıkları da nazarı ölçülere pek uygun görünmüyorlar. Bu başlıklar son yıllarda yapılan tamirde değiştirilmiştir.

Cümle kapısını çerçeveleyen hendesi tezminat tersim bakımından güzel ve hatasızdır. Camiin dahilinden buraya ikişerden dört pencere açılmıştır. Kapının iki tarafında her yerde görülen normda iki höcre vardır. Kapı kemeri, kitabe, istalâktitlerin eh'at, nisbet ve çizilişleri de normaldir. Revakın ortasındaki kubbe diğer iki cenahtakilere nazaran daha yüksek ise de bu fark yalnız maini bir kasnağa oturtulmasından neş'et etmiştir. Bu kasnak, murabba bir kaideden daireye geçmek hususunda Türkler tarafından muvaffakiyetle tatbik edilen bir inşaat sistemidir.

Camiin diğer üç cephesine de dörder pencere açılmıştır. Bu pencerelerin aralıkları her üç duvarda da başka başkadır; fakat bu fark ne hariften ne de dahilden belli olmaz. Çünkü binanın dahili eb'adı fazla geniş ol-

madığından her üç cepheyi birden görebilmek imkânı yoktur. Hariçten ise yine her üç cephenin aynı zamanda görülmesi mümkün olmadığına göre fazla tetkik ve mukayeseye ve her şeyden evvel dikkate ihtiyaç gösteren bu hal pek rasyonel ve geniş bir görüşün ifadesidir. Şöyle ki: Kapıdan cami harimine girildiği zaman sağ taraftaki müezzin mahfili tam rüyete mâni olduğundan pencerelerin aralıkları yakınlaştırılmıştır. Bu ittirazsızlığa minare kaidesinin hariçte bir çıkıntı teşkil etmesi ve binaya muttasıl bulunduğu kısmın sağır inşa edilmesi sebep olmuştur. Halbuki mukabilindeki cephede minare çıkıntısına muadil hiç bir fazlalık bulunmadığından hariç ve dahilden mütenazır ve muntazam mesafelere taksim edilen pencereler arasında daha geniş mesafeler zuhur ettiğinden ortaya bir dolap ilâve edilmiş, bu taksimat mihrap duvarı aks aralıklarına uydurulmuştur. Bu caminin eb'adına nazaran duvarları fazla kalın görülüyorsa da kubbeyi tutan trompların ve kemerlerin hizasında bu kalınlık azaltılmıştır. Büyük kubbenin istinat ettiği kasnak, dört kemer köşe boşluklarını örten dilimli tromplara ve bunların arasında zuhur eden sekiz adet tali alikaya oturmaktadır. Kubbe kasnağında 16 pencere vardır. Kubbenin canibi itmelerine mukabil ufak dayama kemerleri inşa edilmiştir.

Minare merdiveninin kapısı dahilile, müezzin mahfili altındaki maksureye açılmıştır. Müezzin mahfilinde, minareninkine muttasıl diğer bir merdivenle çıkarılır.

Minare nazik ve mevzundur. Şerefenin alt kısmı istalâktisizdir. Gerek kaidede, gerek gövdede mulür ve tezyinat yoksa da kürsü üzerinde bir kitabe taksimatı yapılmıştır.

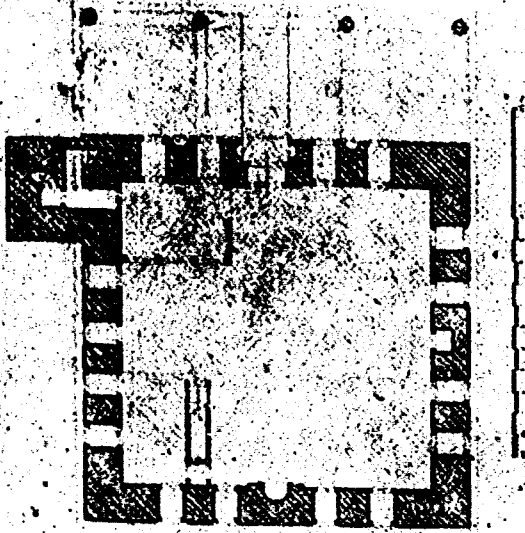
Cami dahilinde mevcut mihrab, mihrab ve müezzin mahfili mermerden işlenmiş güzel mimari parçalardandır.

Cami harimindeki tezyinat restorasyon esnasında yapılmıştır. fakat fazla mübalâğalıdır.

Gerek cami, gerek türbe, kesme Ankara taşından çok dikkatli bir işçilikle inşa edilmişlerdir.

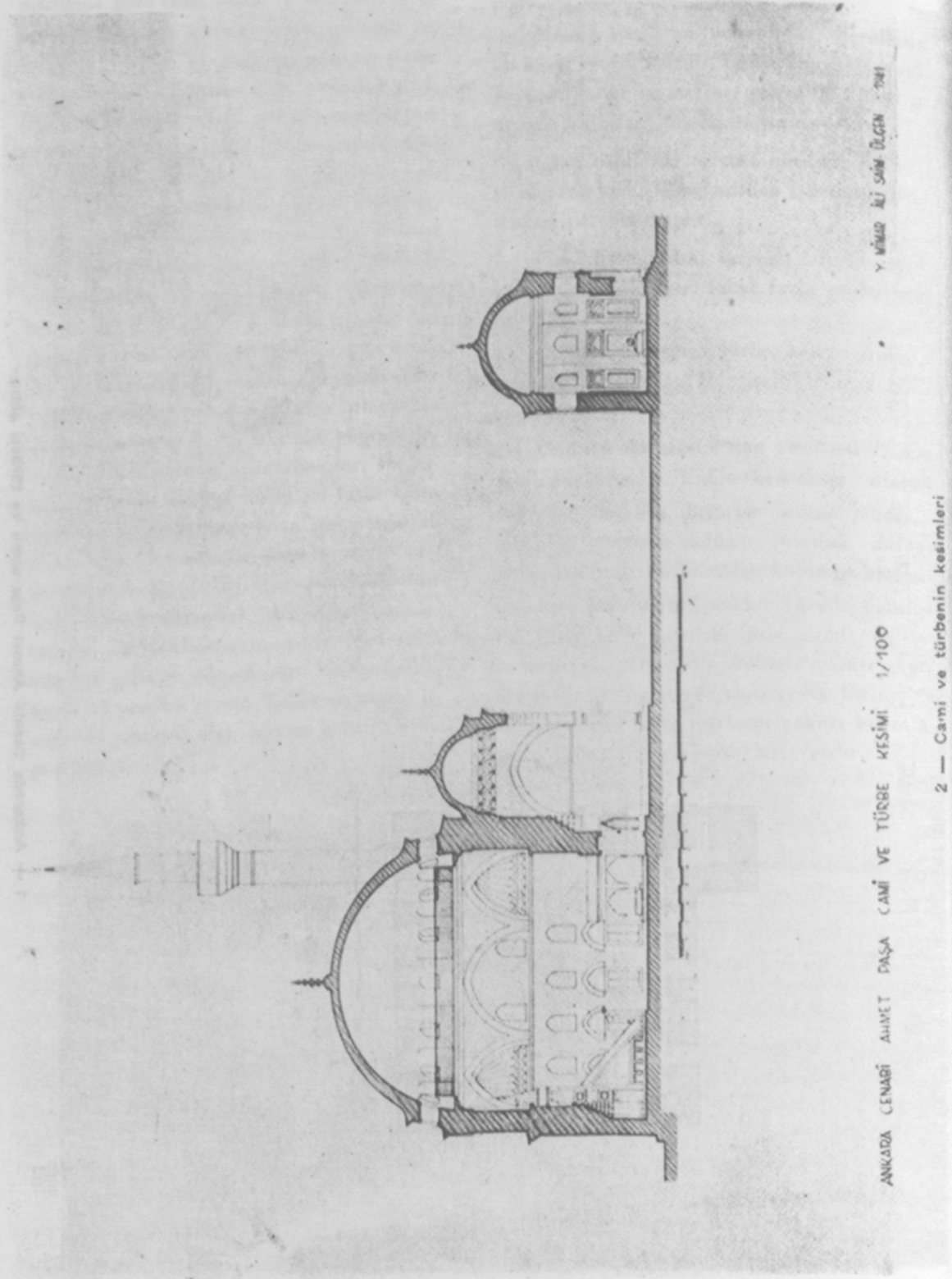
Conabi Ahmed Paşa türbesti: Sekiz dililî bir binadır. Kubbe kasnaksız olarak doğrudan doğruya duvarlar üstüne bindirilmiş olup tamamen sağırdır. Bundan dolayı türbe dahilinde duvarlardan kubbeye geçilirken hafif meyilli alikacıklar vücade gelmiştir. Türbe kütle itibarile fazla ağırlı değilse nishetleri yerindedir. mihrab duvarı sağır olmak üzere 6 cepheye pencere ve birine de kapı açılmış olan duvarların yukarı kısımlarında kemerli tepe pencereleri vardır.

ANKARA CENABI AHMET PAŞA CAMİ VE TÜRBESİ 1/100



Y. NİHAR ALİ SAĞM ÜÇEN 1961

1 — Ankara'da Cenabi Ahmet Paşa camii ve türbesi planı



ANKARA CENABİ AHMET PAŞA CAMİ VE TÜRBE KESİMİ 1/100

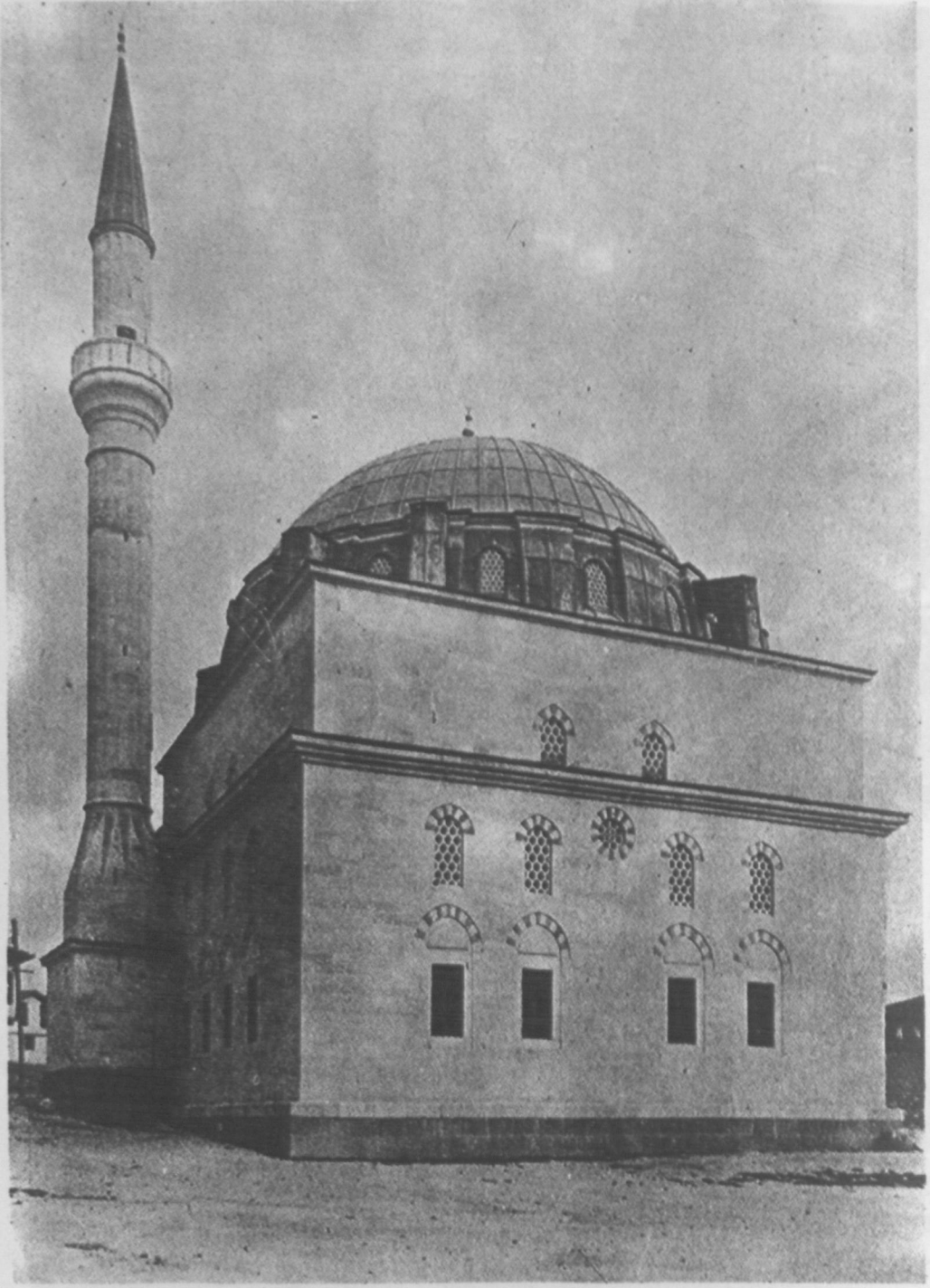
Y. MİRAT İLİ SAM DÜĞEN 1941

2 — Cami ve türbenin kesimleri



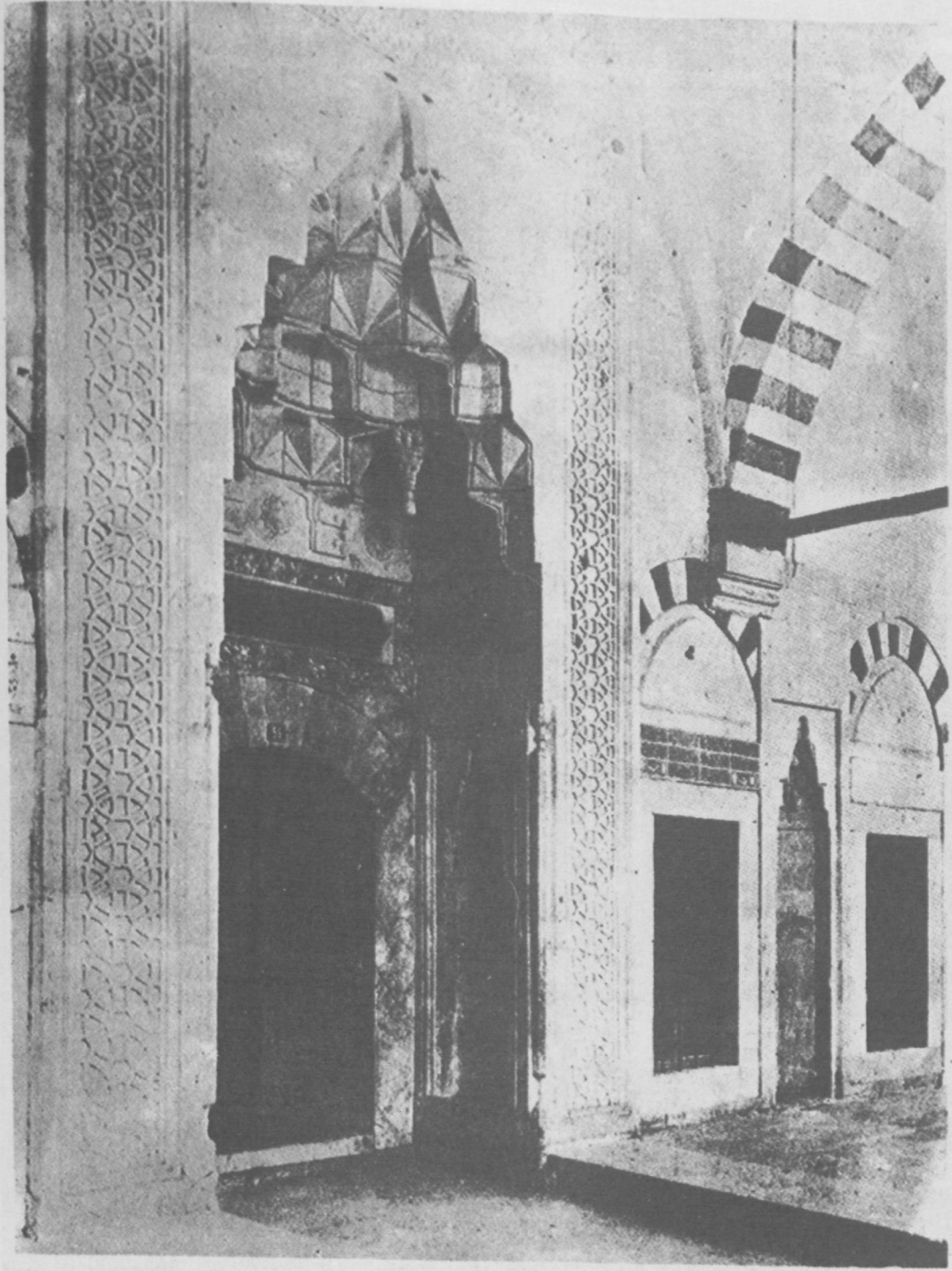
3 — Cenabî Ahmet Paşa camii'nin cepheden görünüşü

(Vakıflar U. M. Fotoğraf Arşivi. Foto İhsan Gürker)



4 — Cenabi Ahmet Paşa camii'nin arkadan görünüşü

(Vakıflar U. M. Fotoğraf Arşivi. Foto İhsan Gürkem)



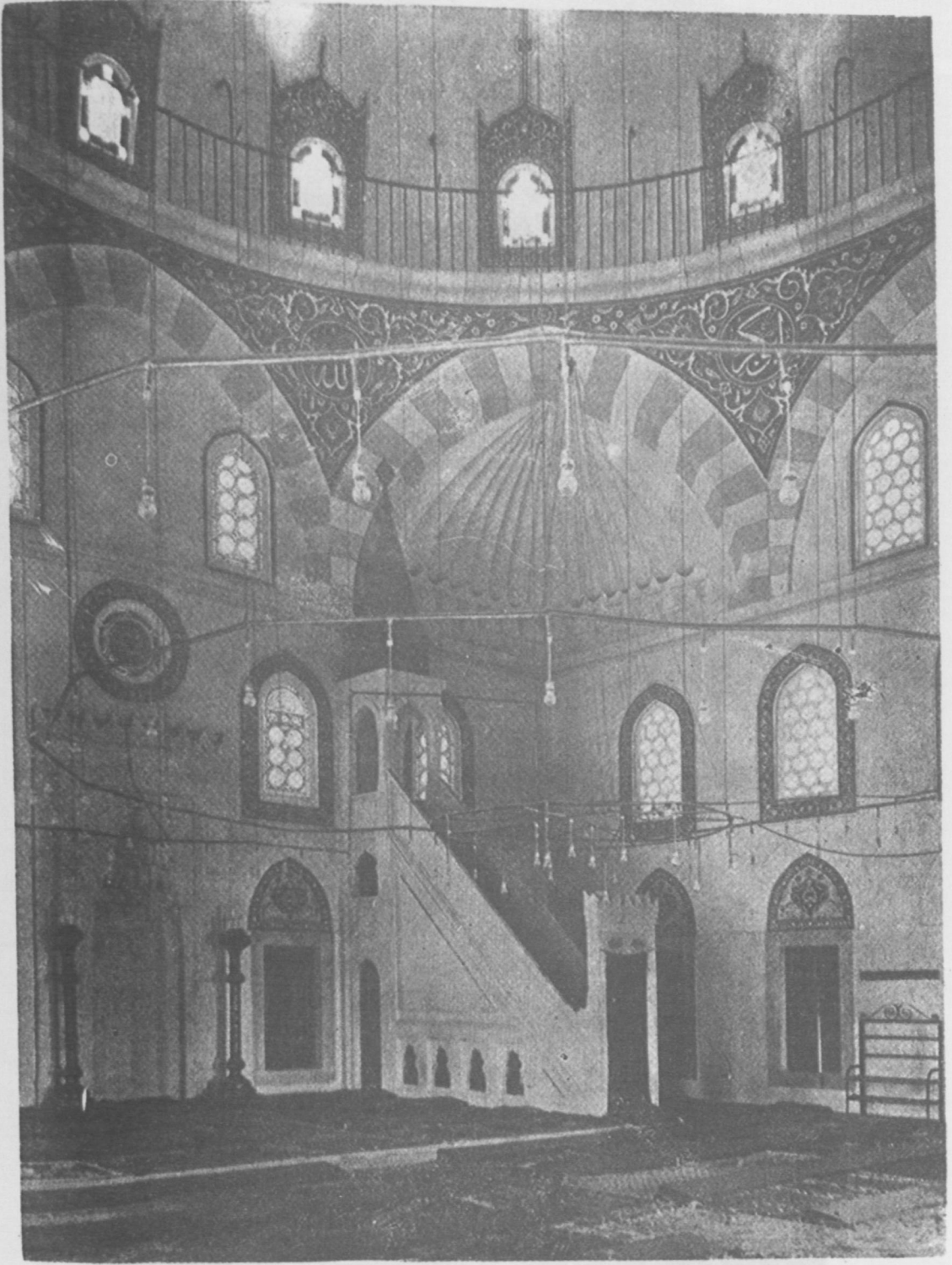
5 — Cenabi Ahmet Paşa camii medhali

(Vakıflar U. M. Fotoğraf Arşivi. Foto İhsan Gürkem)

(Vakıflar U. M. Fotoğraf Arşivi. Foto İhsan Gürkem)

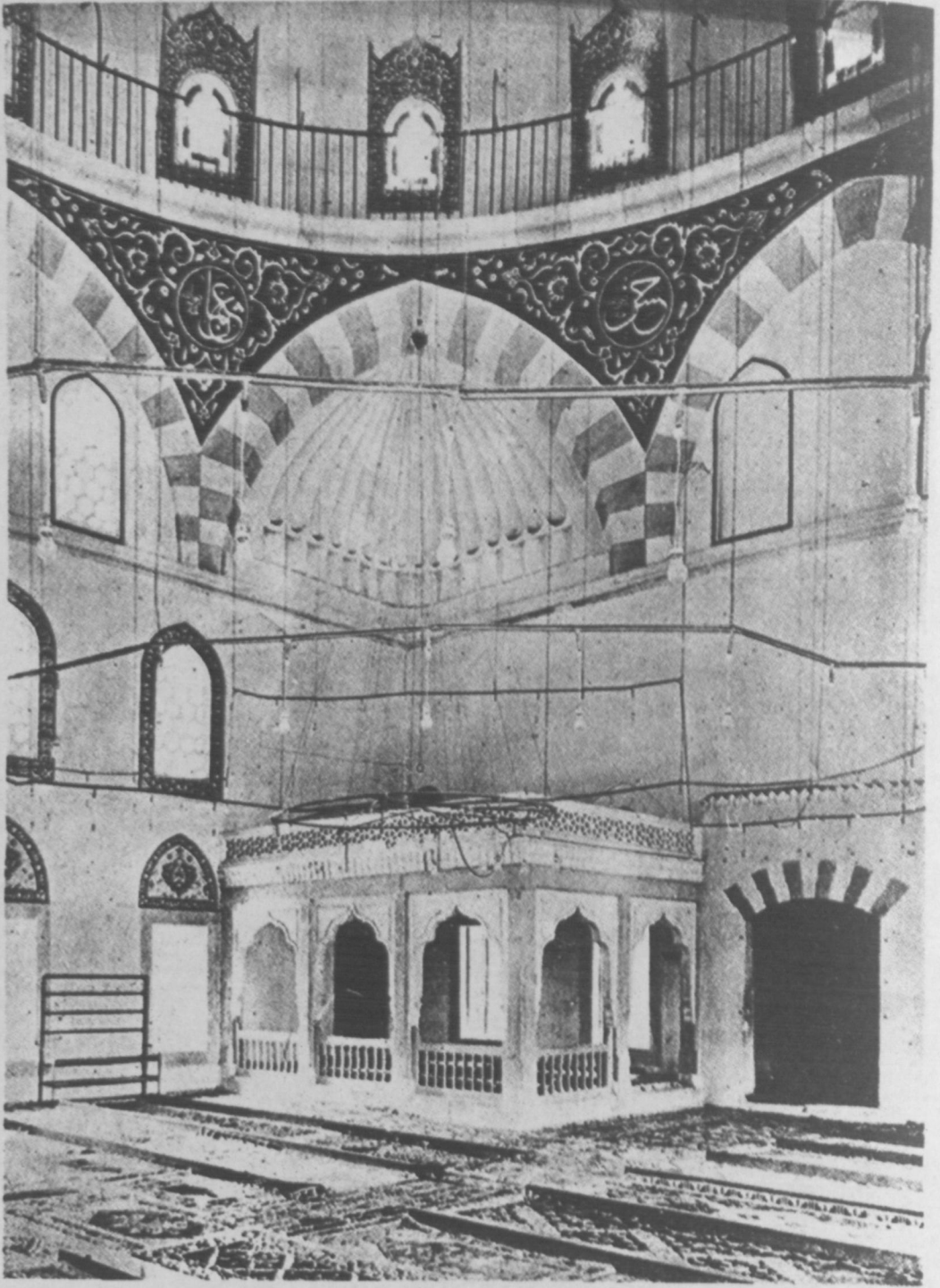


6 — Cennabi Ahmet Paşa camii kapısı üzerindeki kitabe



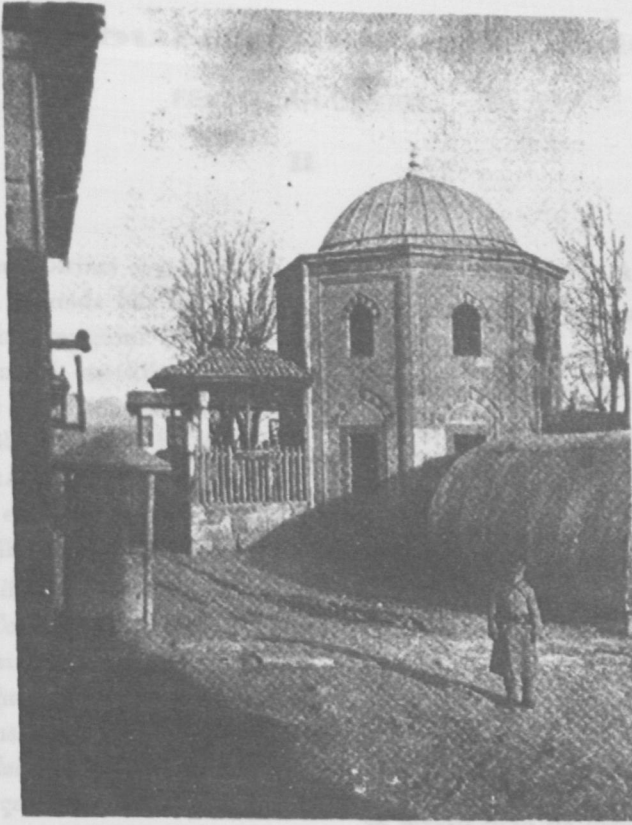
7 — Cennabi Ahmet Paşa camii, Mihrap ve Minberin görünüşü

(Vakıflar U. M. Fotoğraf Arşivi: Foto 1. Gürkem)

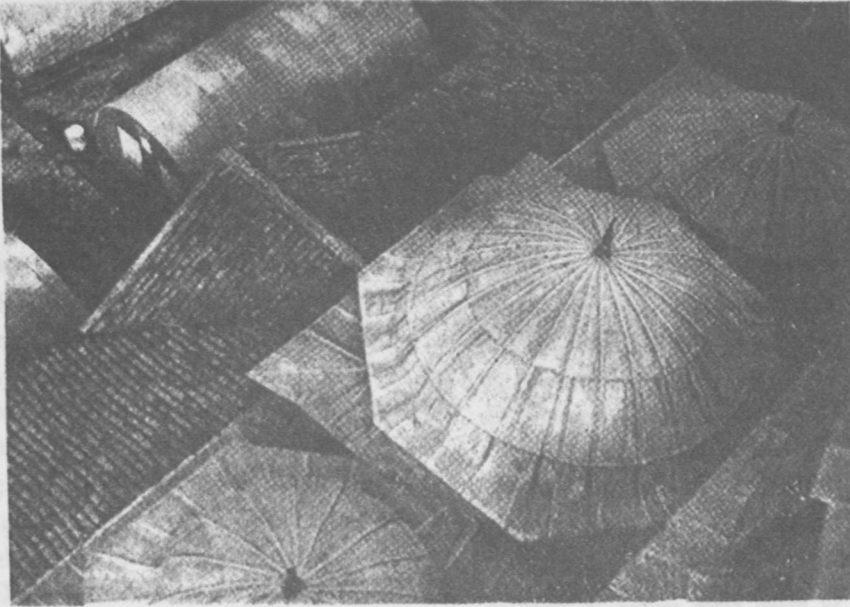


8 -- Cennabi Ahmet Paşa camii müezzin mahfelinin görünüşü

(Vakıflar U. M. Fotoğraf Arşivi : Foto 1. Gürkem)



9 — Cenabi Ahmet Paşa Türbesi (Cami ile türbe arasındaki avluda bulunan barakalar kaldırılmadan ve türbe tamir edilmeden önce).



10 — Cenabi Ahmet Paşa camii revak kubbelerinin ve tamirden sonra avludan kaldırılmış olan barakalardan birinin minareden görünüşü