

## SİLLYON (YANKÖY HİSARI) DAKİ TÜRK ESERLERİ

Prof. Dr. Şerare YETKİN

Türkiye'de Arkelolojik araştırmalar bakımından en önemli merkezler Antalya havalisinde toplanmış bulunmaktadır. Özellikle antik Pamfilya bölgesinde başlıca beş büyük şehir, Perge (Murtuna), Sillyon (Yanköy Hisarı), Aspendos (Belkıs), Side (Eski Antalya) gibi antik şehirler birbirlerinden ayrı karakterde olmaları ile dikkati çekerler. Bunlardan, Perge düz sahada bir ova şehri, Side bir liman şehri, Aspendos bir nehir limanı, Sillyon ovanın ortasında yükselen üstü düz bir platform şeklinde olan tepede kurulmuş, ovaya hâkim müstahkem bir şehirdir. Bu şehirler karakterlerine uygun binalar ve tesislerle, devirlerinin ileri bir şehircilik anlayışı ile iskân edilmişlerdir. Pamfilya'daki şehirler 19. yüzyıldan itibaren birçok Avrupa'lı seyyah tarafından dolaşılmış ve eserlerinde tasvir edilmiştir<sup>1</sup>. Bunlar içinde en önemlisi şüphesiz, 1884 de Avusturyalı K. Lanckoronski'nin başkanlığında arkeolog mimar G. Niemann ve arkeolog E. Petersen'den teşkil edilen heyetin yaptığı inceleme gezisidir. Bu gezilerin neticesi, şehirlerin tarihçesine de temas ederek hazırlanmış, genel plân, kesit ve detay çizimleri ile Almanca, Fransızca ve Polonyaca olarak neşredilen anıtsal eserle ilim âlemine sunulmuştur<sup>2</sup>. Daha 17. yüzyılda, meşhur Türk Seyyahı Evliyâ Çelebi bu bölgeye de yaptığı seyahatı Seyahatnâme'sinde belirtmiştir<sup>3</sup>. Pamfilya bölgesindeki antik şehirler üzerinde Side, Perge), sistimli arkeolojik çalışmalar 1946 da sayın Ord. Prof. Dr. A. M. Mansel tarafından başlatılmış ve bugüne kadar yürütülmüştür<sup>4</sup>.

Bu bölgedeki antik şehirler içinde konumuz olan eserlerin yer aldığı Sillyon, düz ovanın ortasında yükselen bir akropol halinde olmasıyla diğerlerinden ayrılır. Antalya'nın aşağı yukarı 30 km kuzey - doğusunda Aksu (Kestros) ile Köprüsü (Eurymedon) arasında bulunmakta ve coğrafi tâbirle Mesa denilen arazi şeklini vermektedir (**Resim 1**). Bugün Antalya - Alanya arasındaki asfalt yoldan ayrılan kısmen şose, kısmen araba ile geçilmesi dahi oldukça zor bir yoldan gidilerek Sillyon'un eteğinde bulunan Yanköy isimli köye varılır. Buradan kayalık ve dik bir yamaçtan tepeye doğru çıkılır. Şehir bir platform şeklindeki tepenin en üst ve nispeten daha az meyilli olan Batı kısmında bulunur, çok itinalı taş işçiliği gösteren sur duvarları ile çevrilmiştir. Lanckoronski'nin eserindeki plânda gerek yamaçlarda, gerekse tepede bulunan binaların az bir kısmı gösterilmiştir. Batı tarafından akropole çıkan yol belirtilmemiştir. Sillyon şehri, Helenistik, Roma, Bizans ve Türk devirlerine aid çeşitli mimari eserleri içinde toplar. Denizden uzak, fakat bü-

1) Ch. Texier, *Asie Mineure*, Paris 1839, Sillyon'la ilgili kısım s. 712 - 713.

2) K.G. Lanckoronski, *Städte Pamphylens und Pisidiens*, I. Band Pamphylie, Wien 1890, s. 66 - 84.

3) Evliya Çelebi, *Seyahatname*, İstanbul 1935, Cilt XI, Kal'ai Tekehisarı s. 290.

4) A. M. Mansel, *Antalya Bölgesi'nde (Pamfilya) 1943 Yılı Sonbaharında Yapılan Arkeoloji Gezisine Dair Kısa Rapor*, Belleten IX, (Sayı 33), 1945, s. 135 - 145.

İlk önce Side şehrinde başlayan kazılar, bugün Perge'de çeşitli eserlerde ilim âlemine sunulmaktadır.

masından dolayı görmek mümkün olmamaktadır. Bu kısma yığılmış olan molozlar temizlendiği takdirde kesin bir adlandırma olabilecektir. Ayrıca hemen iç kalenin yanında olması da, böyle bir Ulu Cami olabileceği kadar bir Han veya Bedesten olabileceği fikrini de vermektedir. Plânı özellikle Beylikler Devri ve İlk Osmanlı Devri'nde görülen üç nefli han plânlarını hatırlatmaktadır. Beylikler devrinde Kelenin etrafında pazarlar kurulduğu düşünülünce, bu pazara gelen civar halkının barınabileceği bir han olacağı fikri akla gelmektedir. Fakat kapıların han kapısı için küçük olması, ocak, niş gibi bir handa bulunabilecek elemanlara rastlanmaması düşündürücüdür. Ancak yapılacak bazı sondajlar ve temizleme işlemlerinin asıl hüviyetini ve tam plânını ortaya koyacaktır.

**IV. Yapı :** Tam tepede, III. Yapının karşısında, iri kesme taşlar ve moloz taşlarla inşa edilmiş duvarlarla çevrili iç kale durumunda bir tahkimatlı alan vardır (**Resim 19**). Duvarlar kuzey tarafta hafif bir kıvrıntı yapıp devam etmekte ve devşirme malzeme olarak kullanılmış arşitrav parçaları ile çevrelenmiş büyük bir kapıya uzanmaktadır. Burada bir burç halinde çıkıntı yaparak yamaca doğru devam etmektedir (**Resim 20**). Kapının önünde devrilmiş olan arşitrav parçası durmaktadır. Güney tarafında ise, bu duvar dikdörtgene yakın bir çerçeve yaparak, itinalı bir taş işçiliği gösteren Halenistik devir duvarlarına dayanmaktadır (**Plân 4**). Yalnız bu duvar üzerinde tepeleri üçgen prizma şeklinde mazgalla kalmıştır (**Resim 21**). Tam köşede duvarların üstüne bir taş merdiven uzanmaktadır. Kalenin içindeki bütün yapılar yıkılmıştır. Üzerlerini sık bir bitki örtüsü kaplamıştır. Yalnız kapının bulunduğu kuzey duvarına dayanan üç katlı yapı kalıntısı yükselmektedir. Bir köşk karakterinde olan bu yapı, diğer yapılar da olduğu gibi irili ufaklı kesme taş ve

moloz taşlardan inşa edilmiştir. Üst örtüsü tamamen çökmüştür. Doğru taraftaki duvar kısmen, batı taraftaki ise tamamen yıkılmıştır (**Resim 22 - 23**). Dikdörtgen biçiminde olan yapının zemin katında dikdörtgen iki pencere vardır. Bu duvardan, mahiyeti anlaşılmayan bir ek duvar kalıntısı uzanmaktadır. Duvarlar yıkık olduğu için bu kısma girişi tespit etmek mümkün olamamıştır. İkinci ve üçüncü katlar tahta hatıllarla ayrılmış olmalıdır. Tahta hatılların delikleri iki yan duvarın iç yüzünde farkedilmektedir (**Resim 24**). Zemin katının üstündeki birinci katın mazgal şeklinde dar pencereleri vardır. Pencereler içerden dikdörtgen biçiminde olup dışarı doğru daralmaktadır. Doğru duvarındaki dikdörtgen bir kapıdan içine girilmektedir. Dışardan bu kata götüren taş bir merdiveni vardır (**Resim 25**). En üst kat yapının en ferah olan kısmıdır. Buraya da giriş doğu duvarındaki, bugün yıkılmış kapıdan olmakta ve gene dışardan taş bir merdivenle çıkılmaktadır. Bu bölümün her iki duvarına karşılıklı olarak üçer tane dikdörtgen pencere açılmıştır (**Resim 26**). Pencerelerin üzeri yassı tuğla sıraları ile örülerek hafif sivri bir kemer şekli verilerek sonuçlanmıştır (**Resim 27**). Sillyon'da incelediğimiz yapılar içinde yalnız bu pencerelerde tuğla dolgular kullanılmıştır. Herhalde bugün tamamen yıkık olan batı duvarında da böyle pencereler olacaktır. Çünkü yapının bu cephesi harikulâde güzel manzaralı bir ovaya açılmaktadır. İncelediğimiz bu üç katlı yapı, denize kadar ulaşan ovaya hakim olup, manzarayı en iyi şekilde değerlendiren bir yerde inşa edilmiş bir köşk olmalıdır. Kalenin içinde ve kale duvarına yaslanmış müstahkem bir köşk olmalıdır. Kalenin içinde ve kale duvarına yaslanmış müstahkem bir yapı olmasıyla da, kale hakiminin veya kumandanın ikâmet edeceği bir köşk karakterine sahiptir. Kalenin içinde, köşkün tam önünde gayet büyük dikdörtgen bir havuz uzanmak-

mezar taşları da ayrı bir inceleme konusuudur<sup>18</sup>.

tadır. Bu havuza iki taraftan birkaç basamak taş merdivenle inilmektedir. Sur duvarının dış yüzünde düzgün devam eden bir sıra delik vardır. Bunlar bu duvara sonradan yerleştirilmiş olması kuvvetle muhtemel tahta hatılların girdiği deliklerdir. Bunlar ahşap örtülü bazı mekânların bu duvara yaslanmış olduğunu belirtir. Ancak kat'i birşey söylenemez (**Resim 28**).

Ayrıca etraftaki mezarlıklarda üzerinde geometrik çerçeveler içinde çok köşeli yıldızlar yerleştirilmiş çeşitli tezrinatlı mezar taşlarına rastlanmıştır. Bir bölge özelliği gösterdiği belli olan böyle mezar taşları, antik Perge şehrinin yakınındaki Ağalar Köyü Camii'nin haziresinde de bulunmaktadır. Bu

Sillyon' (Yanköy Hisarı) da incelediğimiz Türk eserlerinin hiçbirinde bir kitâbeye rastlanmamıştır. Ayrıca tarihlendirmeye yardımcı olacak süsleme unsurları da yoktur. Sadece yapıların plânları ve mimari organları bir değerlendirmeye imkân vermektedir. İncelediğimiz bütün yapılar aynı malzemedен inşa edilmiştir. Bunlar antik şehirden toplanmış taşlardır. Fakat itinahlı bir inşa tekniğinden yoksundurlar. Bu görünüşleri ile de Beylikler Devri mimarisinin çoğunda görülen inşai özellikleri taşlırlar.

Tek kubbeli ve önünde kapalı son cemaat yerleri bulunan mescidler ise gene Beylikler ve İlk Osmanlı Devrinde görülen küçük camilere benzerler. Bilhassa yukarı camideki Türk üçgenleri ile kubbeye intikal şekli önemlidir. Başlangıcını Anadolu Selçuklu devri mescidlerinde bulduğumuz bu intikal şekli, bu mescidde de tatbik edilmiştir.

Basit üçgen pandantiflerle kubbeye intikal edildiğini tespit ettiğimiz aşağıdaki harap cami de daha sonra Osmanlı mimarisinde geliştirilen pandantifli kubbe intikalinin mütevâzi bir örneğini verir. Bilhassa son cemaat yerlerinin mevcut olması da, daha yakın bir tarihlendirmeye imkân sağlar. Anadolu Selçuklu mescitlerinde çeşitli şekillerde görülen giriş bölümünün, Beylikler ve İlk Osmanlı mimarisinde hakiki son cemaat yerine doğru bir gelişmenin öncüsü olduğu açıktır. Tepedeki tonozlu yapı ise, bir cami plânı olarak Selçuklu devrinde mihraba dik nefli benzer örnekleri hatırlatır. Mentеше Beyliği'nde, Milâs'taki Belen Camii üst örtüsünün meyilli çatı ile örtülmesine rağmen, altı sütunlu bir cami olmasıyla benzerlik sağlar<sup>19</sup>. Yapı bir han olarak kabul edildiği takdirde üç nefli olmasıyla Selçuklu hanlarını hatırlatır. Germiyanoglu Beyliği'nde, Uşak'ın Eşme kazası İnay Köyü hanı ile benzerlikler gösterir. Eşit yükseliktteki tonuz örtüsü ile Bizans yapılarından tamamen ayrıdır. İç kaledeki üç katlı köşk Bizans kalelerinde sur duvarına dayanan köşklere hatırlatır<sup>20</sup>. Ancak bu kabil yapılar Türk ka-

18) Bayan Zafer Ertaş, Ağalar Köyü'ndeki eserler üzerine bir çalışma yapmaktadır.

19) A. - T. Akarca, Milâs, İstanbul 1954, s. 98 - 99, Şek. 4.

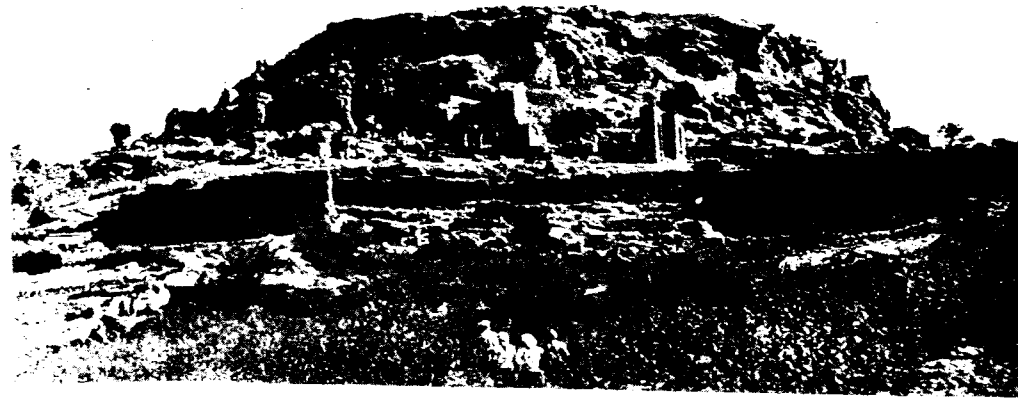
20) Darıca'daki Eski Hisar ve Enez'deki kale misal olabilir. S. Eyice, **Enez'de Yunus Kaptan Türbesi ve Has Yunus Bey'in Mezarı Kalkında bir Araştırma**, Tarih Dergisi, Cilt XIII, 1963, s. 141 - 158, Res. 2 de saray görülmektedir. Trabzon kalesinde de böyle bir köşk kalıntısı vardır.

Ayrıca gene Mentеше Beyliği devrinde, Peçin Kalesi'nde tepenin en üst tarafında, köylülerin Emir Avlusu adını verdikleri bir açıklık vardır. Cıvardaki sırtlara bakan bu hakim mevkide eski bir Emir köşkünün olabileceğinden bahsedilir. A. Arel, Adı geçen eser, s. 73, Şek. 1/A.

le mimarisinde de karşımıza çıkmaktadır. Konya'da Alaeddin Köşkü'nün, sur duvarına dayalı bir köşk olduğunu delil olarak gösterebiliriz. Esasen Sillyon'daki kale, burçsuz ve pek kalın olmayan duvarları ile kale hakiminin özel yapılarını çevreleyen bir çevirme duvarı gibidir. Sillyon'daki Türk yapıları mimari özelliklerini Selçuklular'dan almakla beraber, Karahisar-ı Teke'nin tarihine de uygun olarak 14. yüzyıl ortasında 15. yüzyıl başlarına tarihlendirilirler.

Sillyon' (Yanköy Hisarı) daki Türk eserleri antik yapılara karışmadan tepenin hemen üstüne çıkan bir çizgi üzerinde, aşağıdan yukarı doğru sıralanırlar. Böylece de antik bir şehir içinde, kendi içine kapalı toplu bir yerleşme örneği verirler. Bu görünümüleriyle de antik bir şehrin kenarına, Anadolu'nun son hakimi olan Türkler'in, hakimiyetlerini tasdik eden mütevâzi bir imzası gibi yerleştirilmişlerdir.

Resim : 1

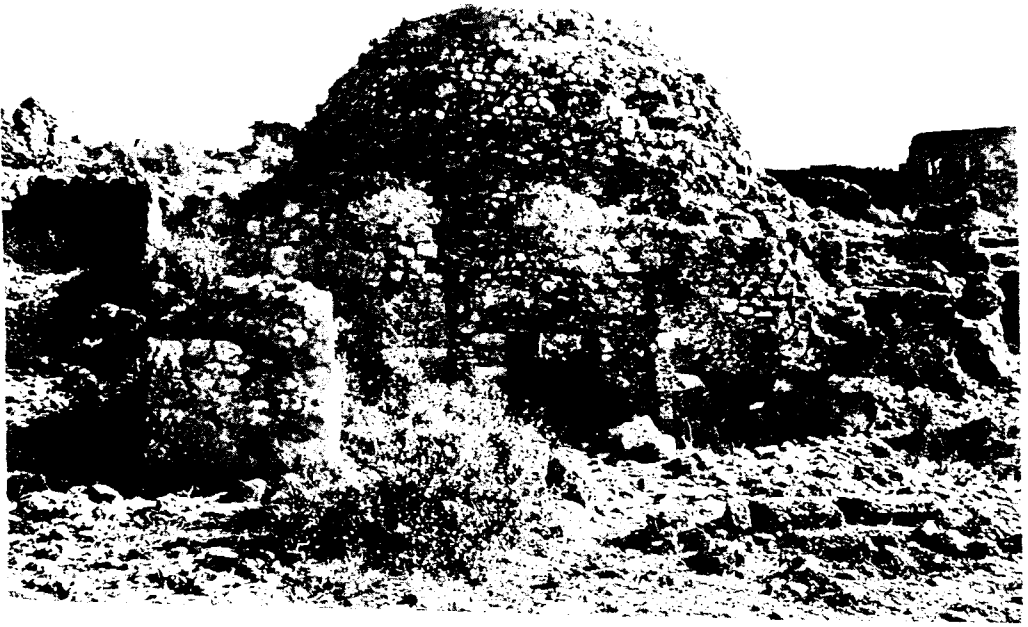


Resim : 2

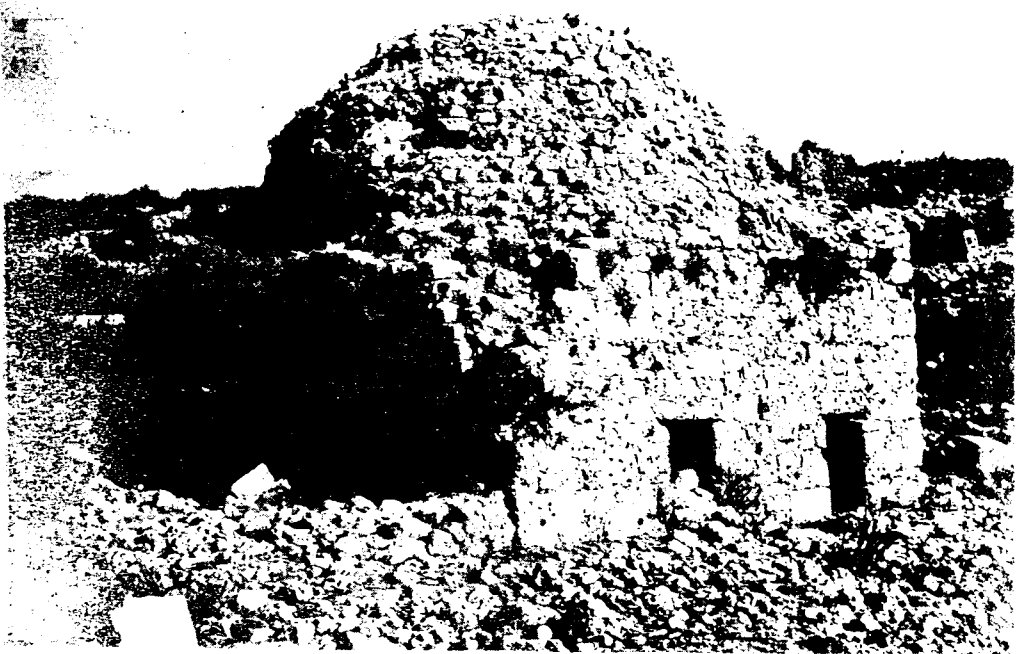


Resim : 3





Resim : 8



Resim : 7



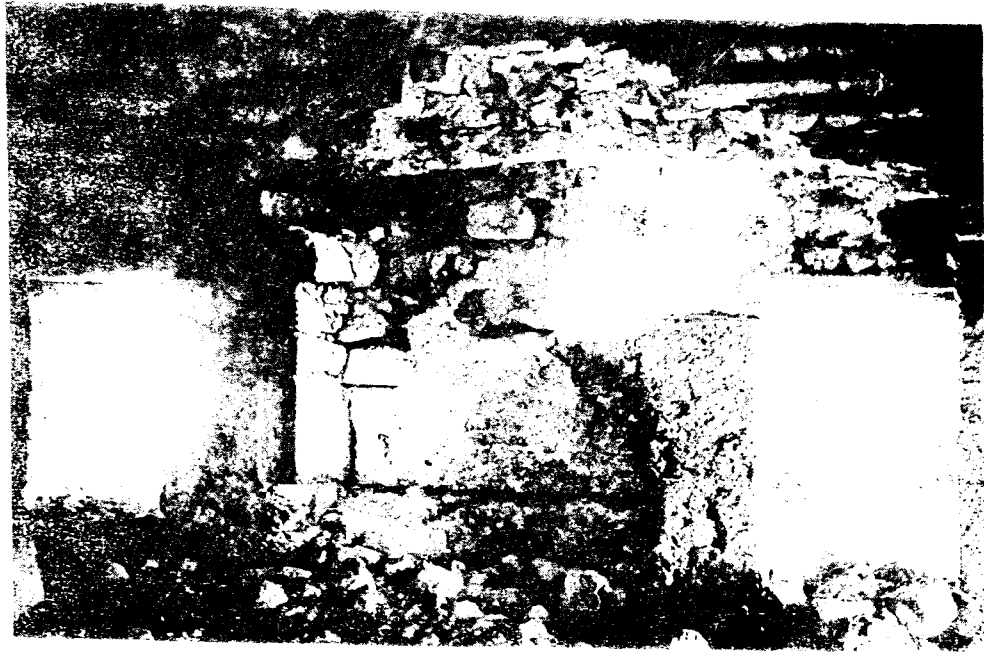
Resim : 4



Resim : 5



Resim : 6

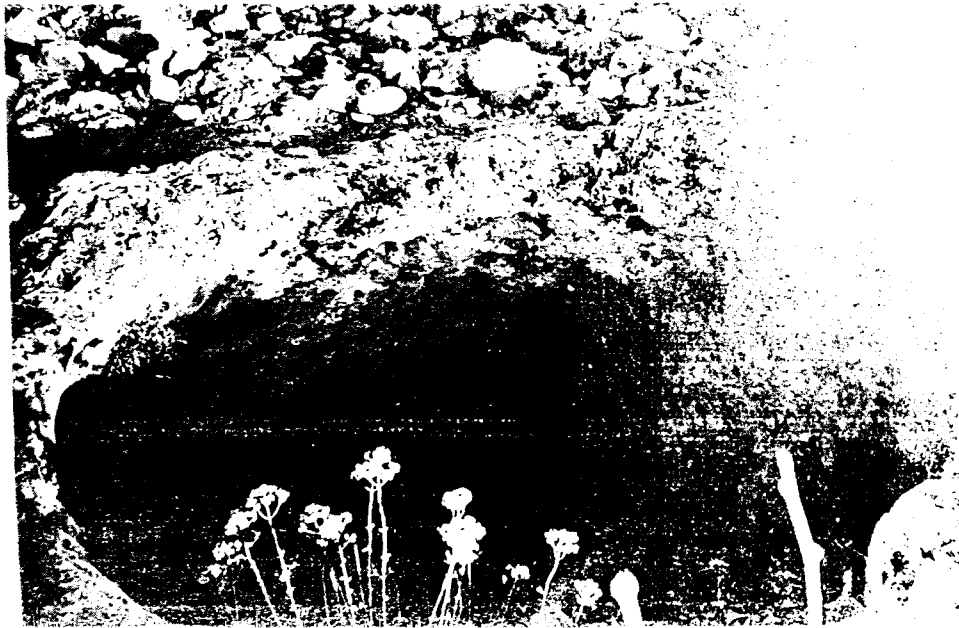


Resim : 11



Resim : 12

Resim : 13



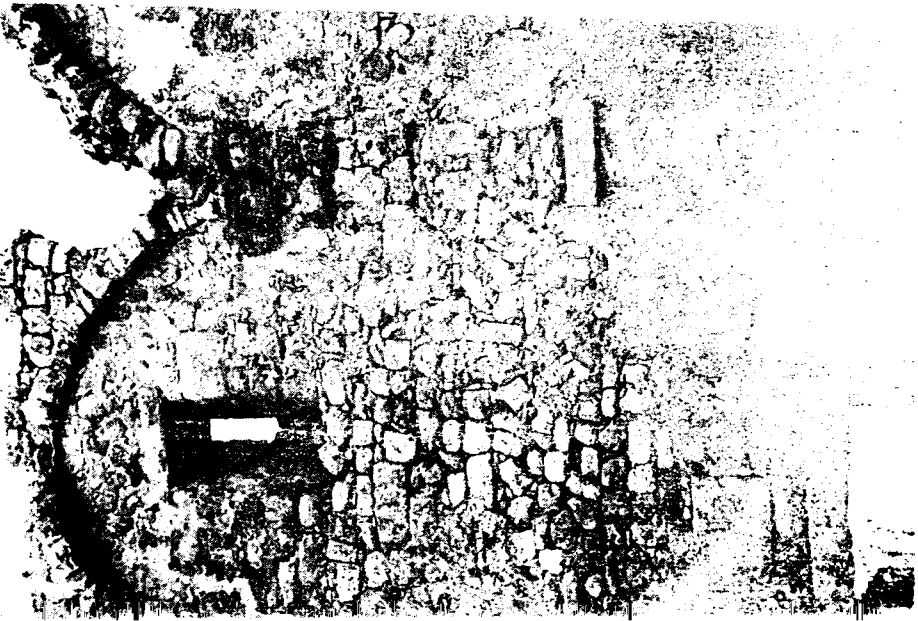


Resim : 10



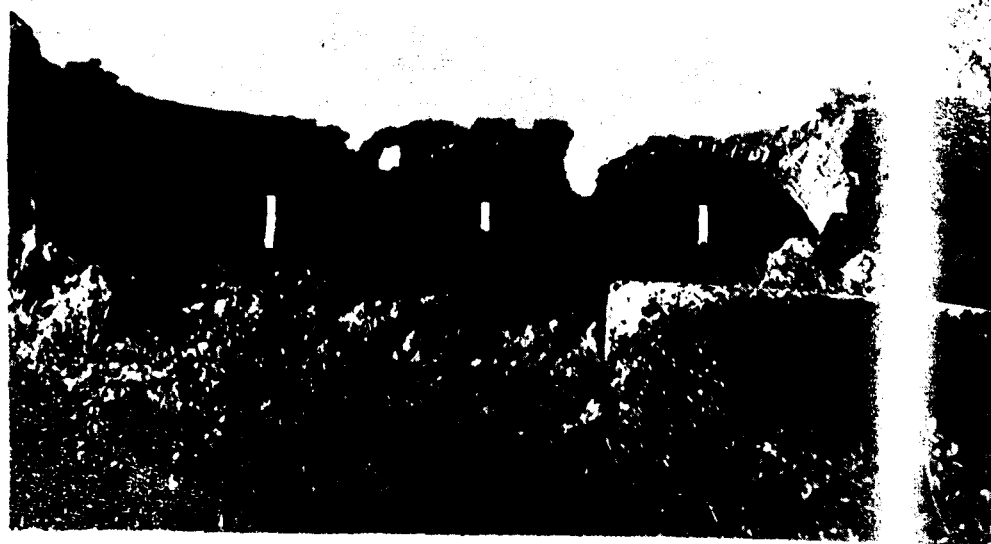
Resim : 9







Resim : 14



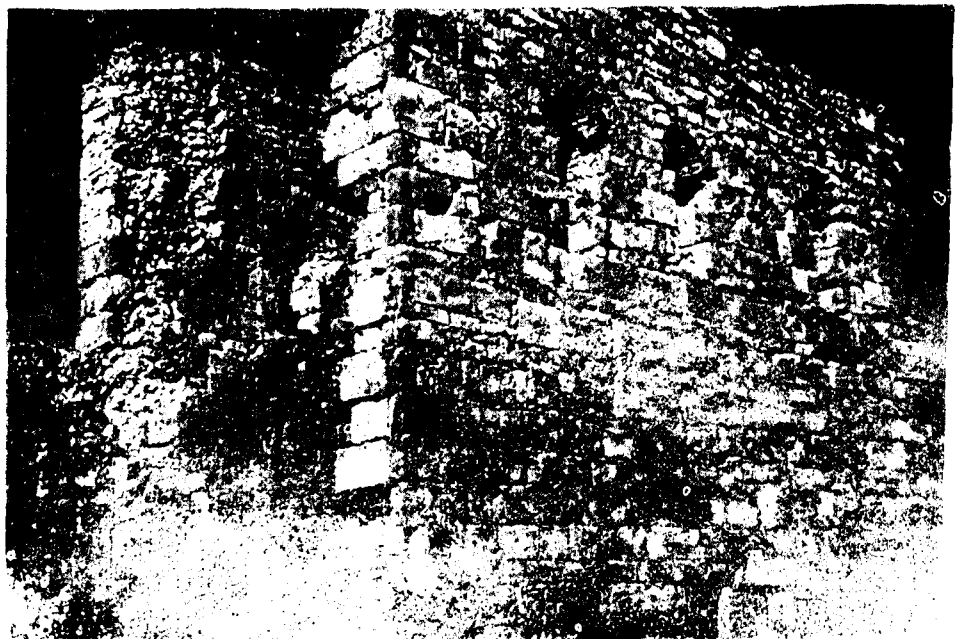
Resim : 15



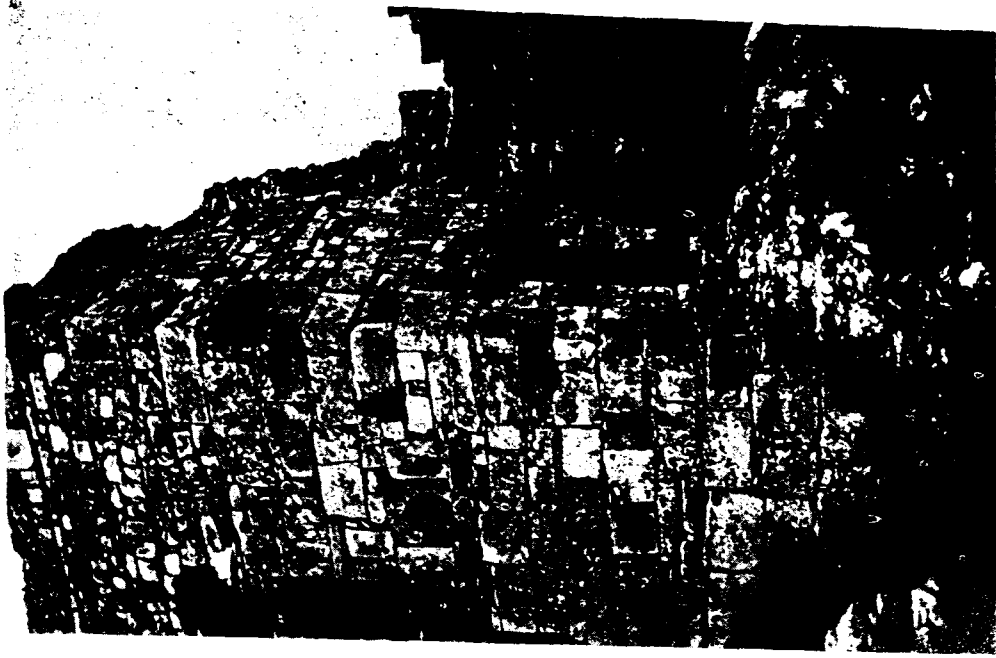
Resim : 6



Resim : 23



Resim : 24



Resim : 25

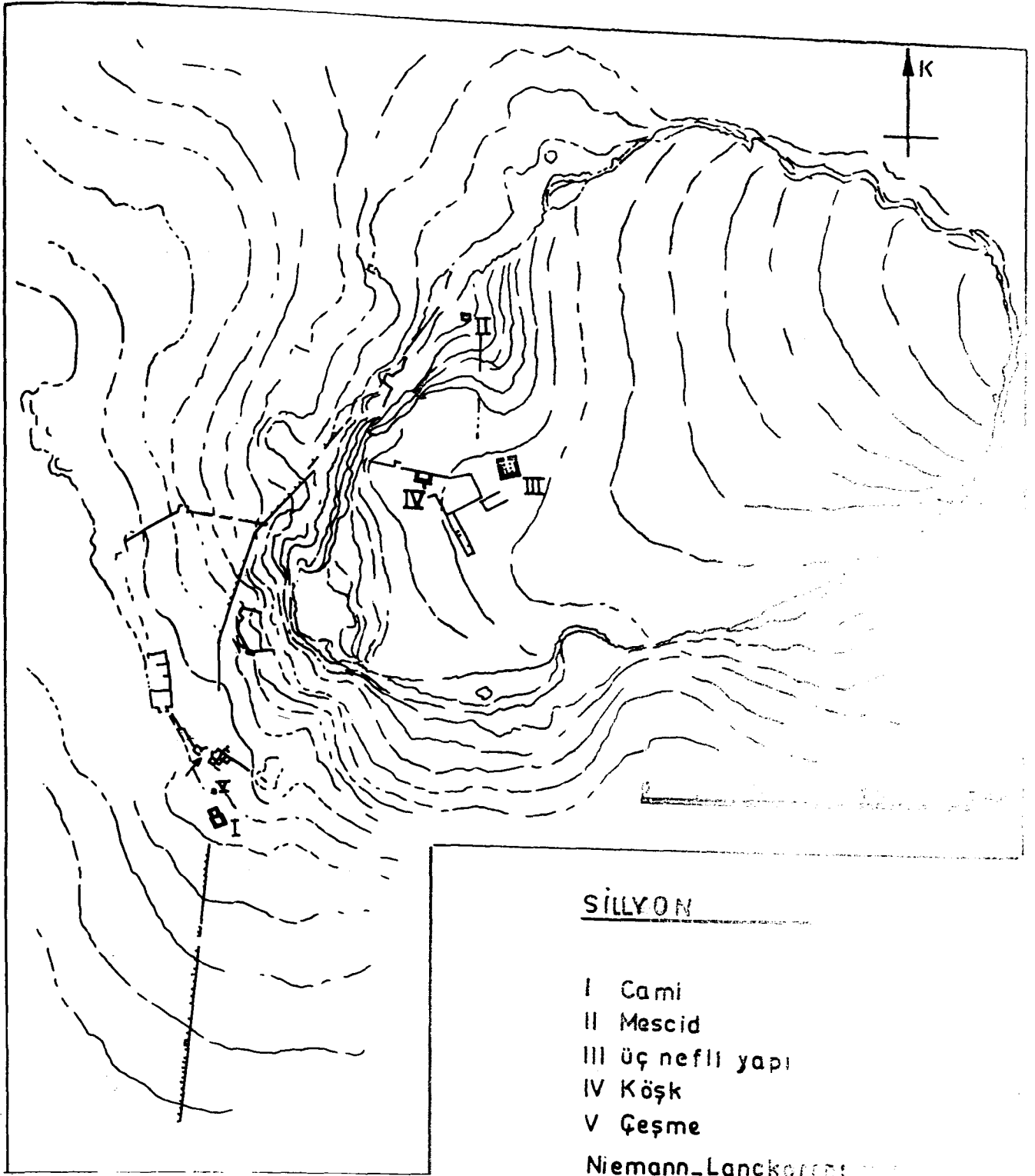


Resim : 20

Resim: 21



Resim : 22



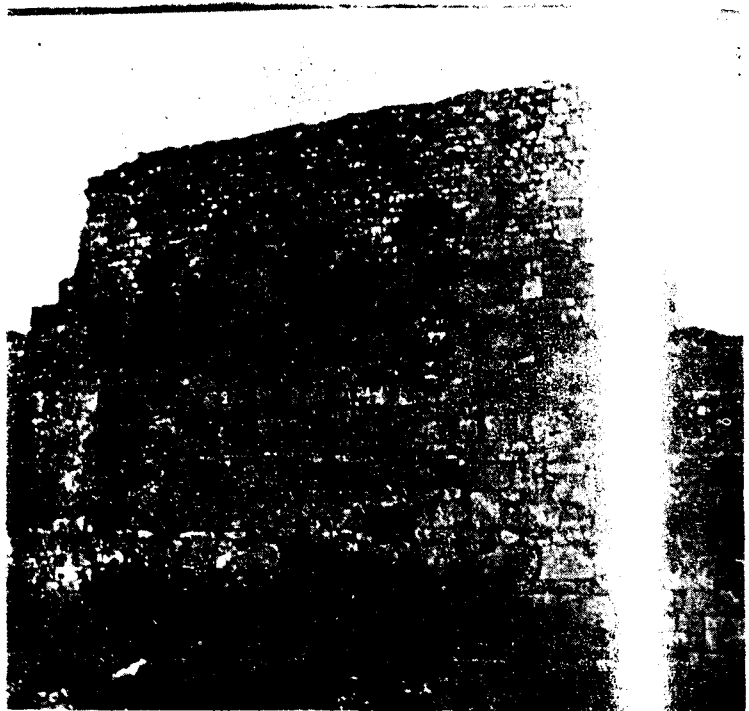
Şekil : 1



Resim : 26

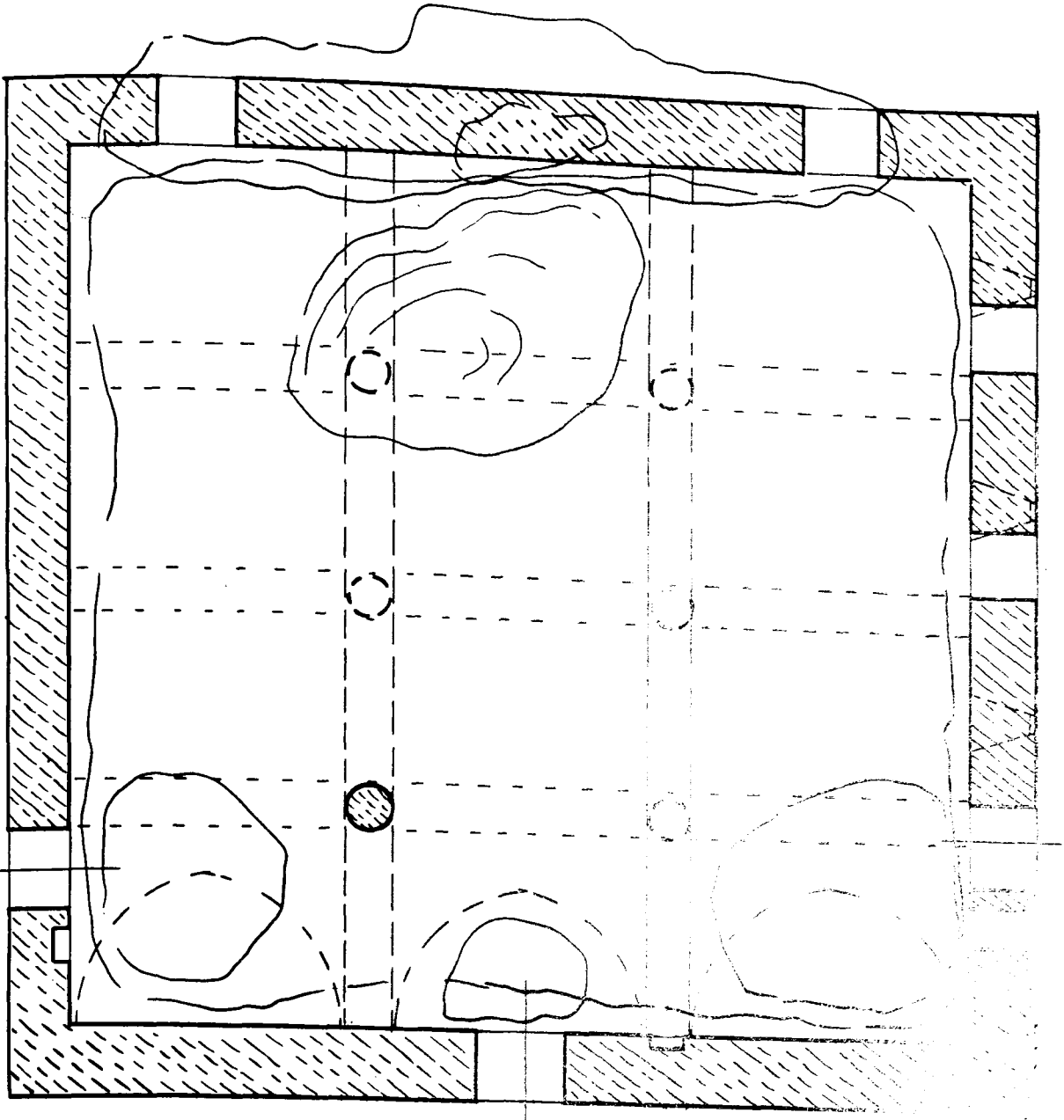


Resim : 27



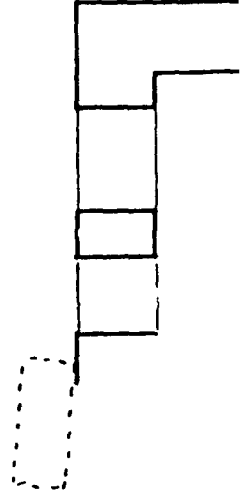
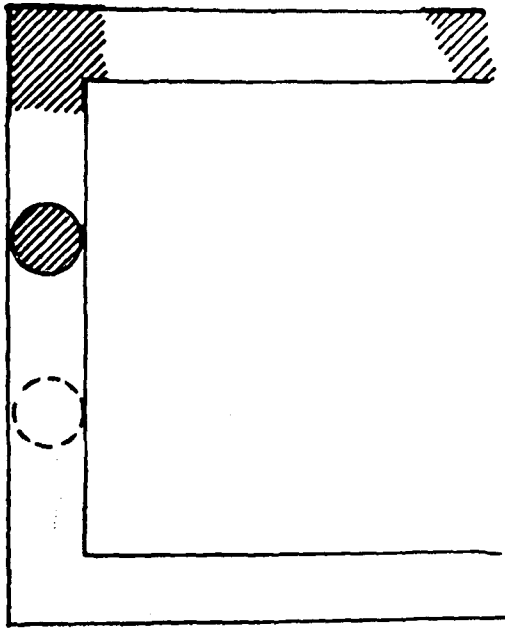
Resim : 28





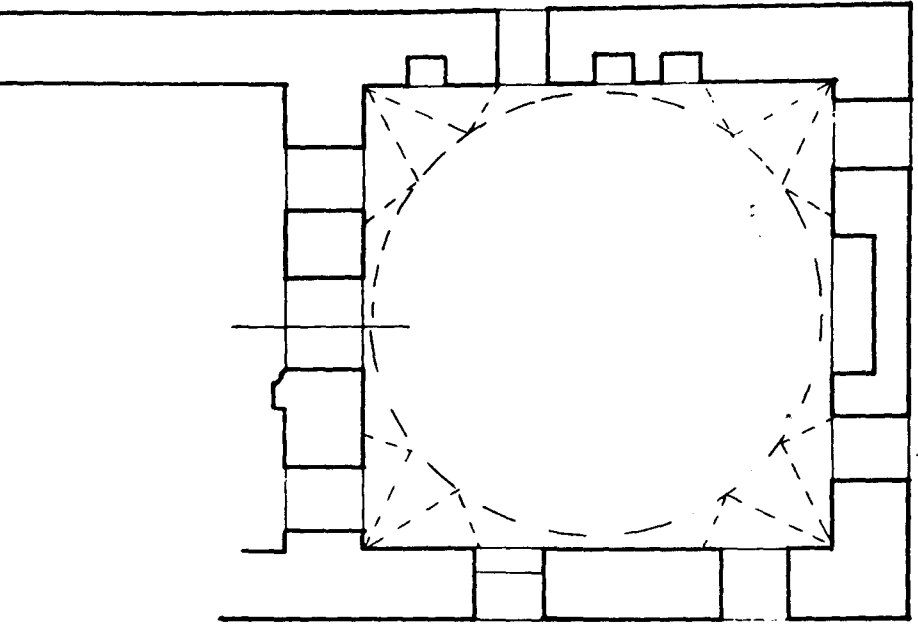
ANTALYA/SİLLYON , KALINTI , ~1/100 kroki ekim...

Şekil : 3



**GİRİŞ BÖLÜMÜNÜN 1946  
TESBİTİ Semavi Eyice'den**

---



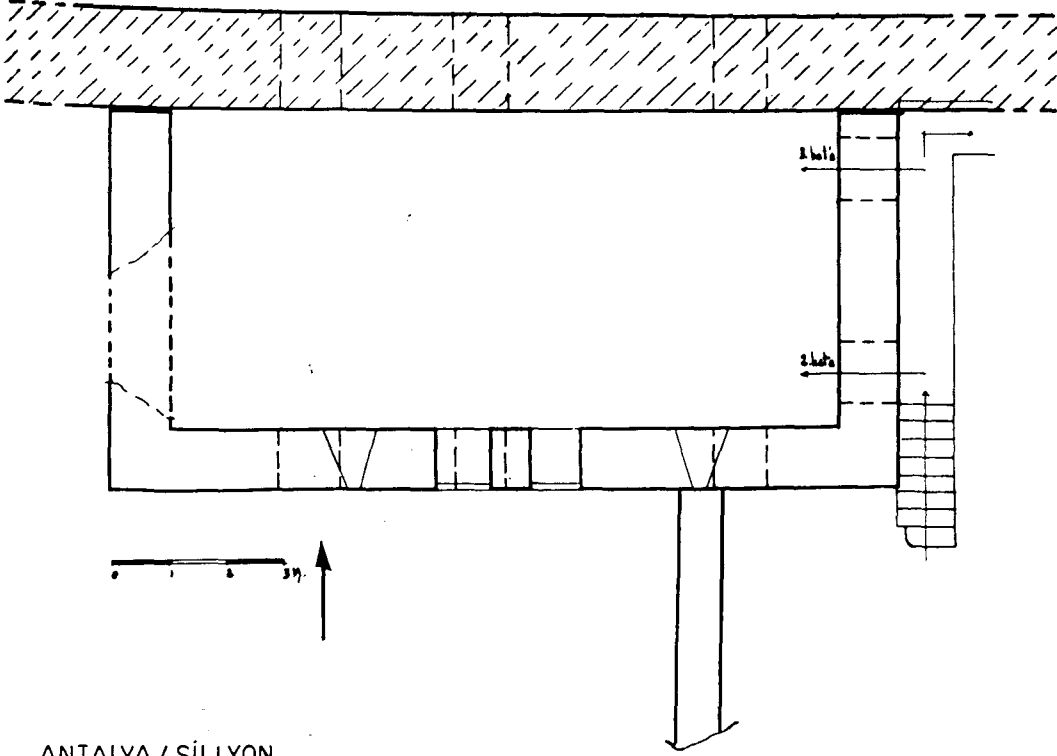
2 3M.



Şekil: 2

ANTALYA / SİLLYON  
MESCİD

ekim 1969 ara altun.



ANTALYA / SİLLYON  
KÖŞK  
ekim 1969 ara altın

Şekil : 4

