

**ÇIFTE MİNARELİ  
MEDRESE (HATUNİYE)  
HAFRİYATI**

**13.** Yüzyılın ikinci yarısında iki katlı olarak inşa edilmiş olan Çifte Minareli Medrese diğer ismi ile Hatuniye, günümüzde konusu çok edilen nadide bir yapıdır.

Portalden bir avluya geçilir. Bu avlunun üç tarafı revaklarla çevrili, bir tarafı geniş ve uzun tonozla türbeye doğru uzanır. Revaklar arkasında odalar bulunur. Binanın ön cephesi, türbe, sütunlar ve bütün kemerleri zengin süslemelerle bezenmiştir. Minarede çinlilerle süsüdür.

1976 yılı programı içinde, İlhanelilere ait bu dev eserin onarım ve çevre hafriyatı büyük önem taşımakta idi. Bir taraftan eserin restorasyonu için malzeme taşınıp yontulurken, diğer taraftan çok hızlı bir şekilde hafriyat devam ettirildi. Hafriyat öncesi sahayı kısaca tanıtırsak, sonuçta değerlendirme imkânı verebilir.

Medresenin kuzey önü, ana kapısının eşiğinden 150 cm. aşağıda olup bahçe duvarları ile çevrilmiş yeşillikleri ve oturmayaya mahsus bankları ile küçük bir park yeri haline getirilmiş düz bir alandır. Buradan medresenin doğusuna geçerse, toprak seviyesinin bir ilâ iki metre yükselmeye başladığını görürüz. Bu yükseklik toprak ve irili ufaklı taşların doldurulması ile teşkil edilmiş tahminen 100 sene içerisinde bu hale gelmiş olduğu hafriyat sonunda anlaşıldı, (Resim : 1).

Doğu kısımdan güneye, medresenin arkasına türbe ve civarına bakarsak ilk göze çarpan şey çok kalın kale duvarı kalıntısıdır. Kireç ve kum karışımı harçla inşa edilmiş 100 ilâ 250 cm. arasında değişen yükseklikte ve 10 m. uzunluğunda olan bu kalıntı medresenin bitştirildiği doğu duvarının devamı olan eski kale duvarı kalıntısı izlenimini vermektedir. Aynı teknik özellikleri taşıyan diğer bir kalıntıda türbeye 15 m. mesafede güney batı kısımda göze çarpar. Dairesi görünüş ve kare taşlardan yapılmıştır. Bu görüntülerden başka, önceki onarımlardan atılan taş kırıntıları ile toprak ve çöpler güney kısmın seviyesini kuzey düzlüğüne göre 10 m. kadar yükseltmiştir, (Resim : 2).

**ÖMER  
YÖRÜKOĞLU**



Foto 1 —  
Doğu  
duvarları

Medresenin orta avlusu ise yer yer toprak taş yığınları ile dolu idi. Buradaki taşların çoğu duvarların en üstünden revak korkuluklarından kubbeye giden tonozdan ve tonozdan önceki kemerden düşen şekilli, şekilsiz, işlemeli ve işlemsiz dikdörtgen taşlardır. Tonozun başlangıcından türbeye kadar duvar diplerinde boydan boya çok fazla toprak ve taş bulunmakta idi.

Hafriyat öncesi hafriyat sahasının görünüşünü kısaca ele aldıktan sonra şimdi de hafriyat sırasında ve sonunda neler yapıp neler elde edildiğine değinelim.

On beş günlük ilk çalışmalar sırasında; Medresenin doğusuna düşen kısımdaki taş ve toprak yığını kazma, kürek ve dozer kepçelerinin yardımı ile medresenin önündeki düzlük seviyesine getirildi. Medrese ile kale suru arasında bir düzlük temin edildi. Hafriyat sırasında medresenin yaşlı olduğu burç dibinde yüzlerce içi boş yuvarlak gülle ve top mermileri bulundu. Bu gülleler son yüz yıl içerisinde bu bölgede yapılan savaşlar sırasında kullanılan savaş malzemeleridir. Medresenin bir zamanlar orduya tahsis edildiği de düşünülürse burada gülle ve top mermilerinin savaş malzemesi olmaktan öteye bir gaye taşımadığı anlaşılır, (Resim : 3).

Kazının sonunda doğu duvarının medreseden sonra 30 m. kadar daha devam ettiği ve ikinci bir burç daha yaptığı görüldü. Bu duvar temiz yonulmuş kare taşlardandır. Kazıdan önce toprak üzerindeki taş yığını gibi görülen kale duvarı kütesinin, bulunan duvarın üzerindeki toprağa temelsiz bir şekilde inşa edildiği anlaşıldı, (Resim : 4).

Güneydeki kazılarda ise birbiri ile bağlantısı olmayan üç ayrı yapı izine tesadüf edildi. En altta çok muntazam temiz yonu taşlardan 60-70 cm. yüksekliğindeki duvarlar mahiyeti anlaşılmasız şekilde öne arka ya, sağa sola gitmektedir. Bunun üzerinde ise bazıları temiz yonu taştan bazıları kaba taşlardan kule biçimi yapılar bulunmaktadır, (Resim : 5 ).

Erzurum şehrinin içindeki kale suru ve burçları izlerine ve eski resimlerine baktarsak medresemizin olduğu kısımda kale duvarlarının iki sıra halinde olduğu görülür. Bulduğumuz bu burç kalıntısı da bu resim ve ipuçlarını doğrulamaktadır. (Resim : 6 ve 7).

Üçüncü yapı izi ise yazımızın başında değindiğimiz toprak üstünde görülen kalın kütleli taş yığınlarıdır. Bu kalın ve kaba taşlardan yapılan sur izleri daha önce bahsettiğimiz yapılar grubundan teknik ve şekil olarak çok farklıdır.



Foto 2 —  
Güneydeki  
kaba  
topraklar  
ve  
temizlenen  
kum

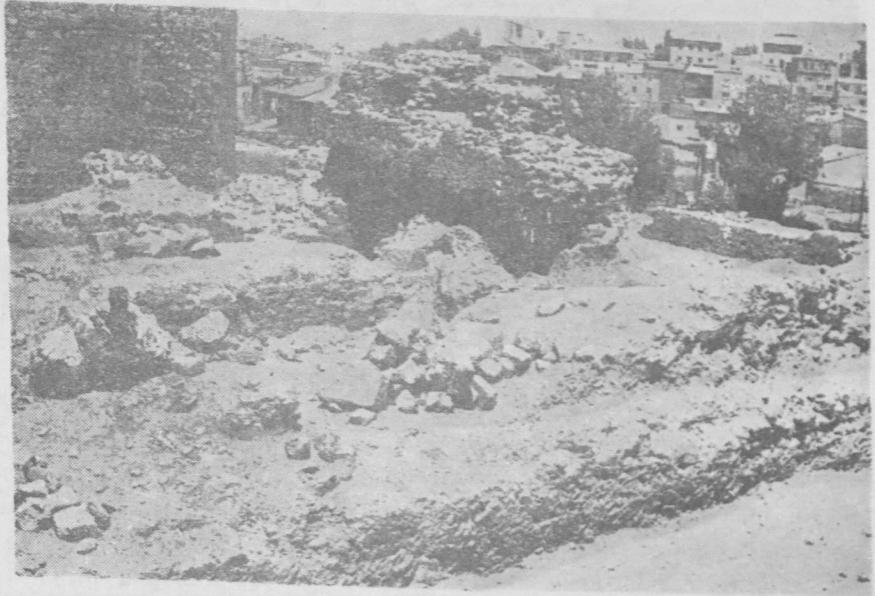


Foto 4 —  
Güneyde  
yapılan  
kaba  
hafriyattan  
sonra  
sahanın  
görünüşü



Foto 3 —  
Doğu  
bahçesinin  
toprakları  
arasında  
bulunan  
güller

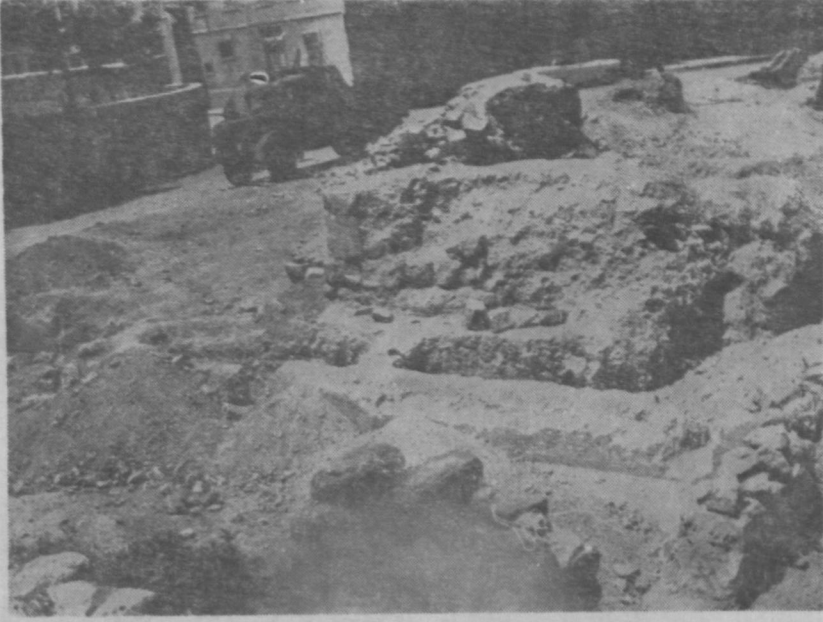


Foto 5 —  
Güney-  
batı  
köşede  
çıkan  
temeller

Yine medresenin arkasında güney batı kısmında diğer araştırma alanlarına göre daha fazla ve daha derli toplu duvar gurupları ile karşılaşıldı. Kare ve dikdörtgene benzeyen odalar, iri kapak taşları ve 25 cm. çaplarında yuvarlak taş dikmeler buranın hamam olabileceğini hatırlattı. Bu kısımdaki duvar izlerinden hamam çevresinde çok onarım yapıldığı fazla tahrip edildiği belli olmaktadır. Bulunan hamam, medreseden batıya doğru yola uzadığından daha fazla genişleme imkânı olmadı, (Şekil : 1)

İlk onbeş günde yapılan bu yüzeysel hafriyat sonunda zamanla dökülmüş bulunan toprak, çöp ve taş yığınları temizlenip medresenin doğusu, kuzeydeki düzlük seviyesine, medresenin güneyde batısından geçen yol seviyesine kadar indirilmiş oldu.

Buraya kadar yapılan hafriyat sırasında gülle ve topmermilerinden başka kenarları kırılmış yeşil bir kâse, iki lüle parçası, beş kadarda tek renkli kırık çiniler bulundu.

#### *Hafriyatın İkinci Aşaması :*

Kaba Hafriyat adını verdiğimiz çöp, taş ve toprakların atılmasından sonra kaz-

ma ve kürekle 15 gün süren ikinci kısım çalışmalarına başlandı.

Önce altı ayrı yerde sondajlar yapıldı. İnebileceğimiz derinlikler araştırıldı, (Şekil : 1).

İlk sondajımız kümbetin kaidesinin güney doğu köşesinde yapıldı. İki metre derinliğe inildi. Toprak çok karışık idi. İrili ufaklı taş, toprak, kemikler, çanak, çömlek parçaları, beş on kırık çini parçası ve yüzlerce irili ufaklı mermer kırıkları çıktı. Zamanla sağdan soldan toplanan çöplerin kümbet çevresine atılarak buranın seviyesinin yükseltildiği anlaşıldı. Mermer kırıklarının burada bulunuşunun sebebi ise kümbetin stalaktidli mermer kapısının sökülmesi sırasında biriken mermer kırıkları buraya atılmasıdır. Aynı mermer kırıkları kümbet çevresinde bolca bulunmuştur.

Bu çöp ve toprak yığını arasında kalan kümbet kaidesi üstten toprak derinliklerine doğru 40-60 cm. yüksekliklerinde üç taş sırası yaptıktan sonra 5 cm. lik kademelemlerle üç taş sırası daha görülmektedir, (Şekil : 2).

İkinci sondajımız güneyde temiz yonu taş duvar izlerinin olduğu ve bir duvar uzantısının iki metre ilersinde yapıldı. Taş-

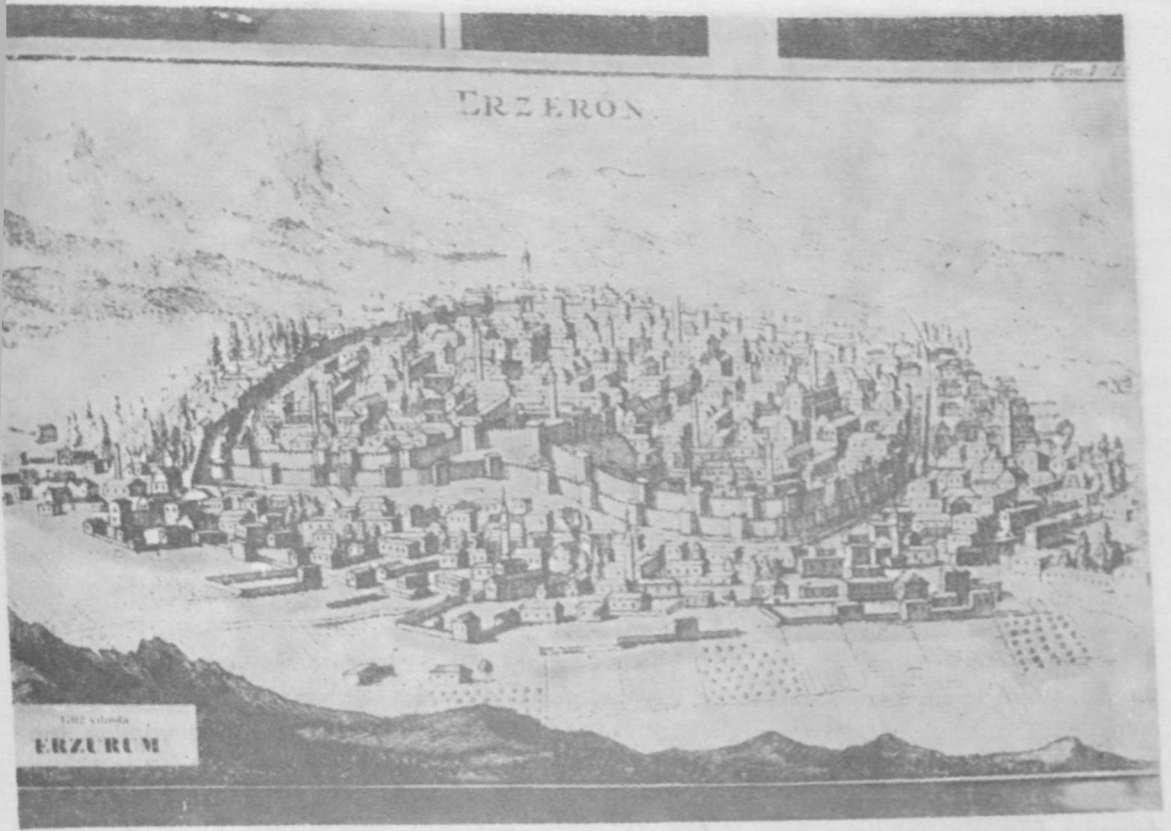
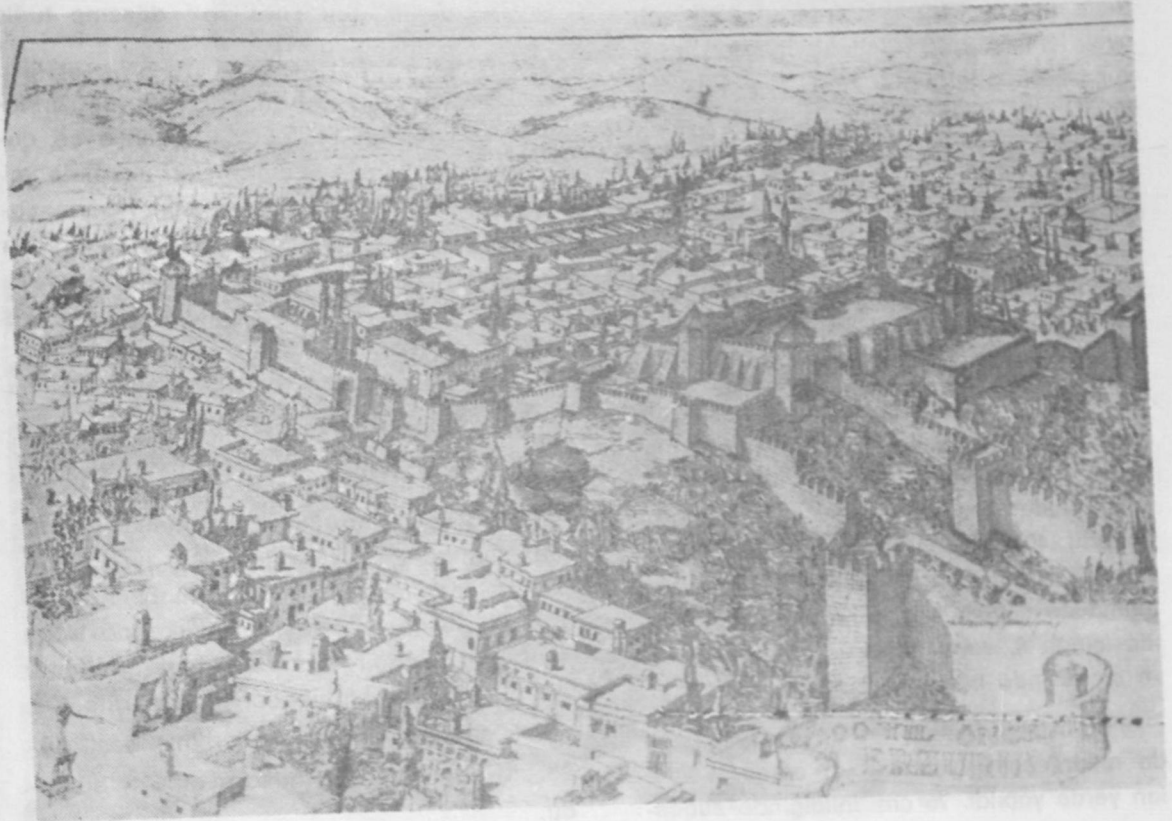


Foto 6 ve 7 — Hatuniye'nin en eski resimlerden görünüşü



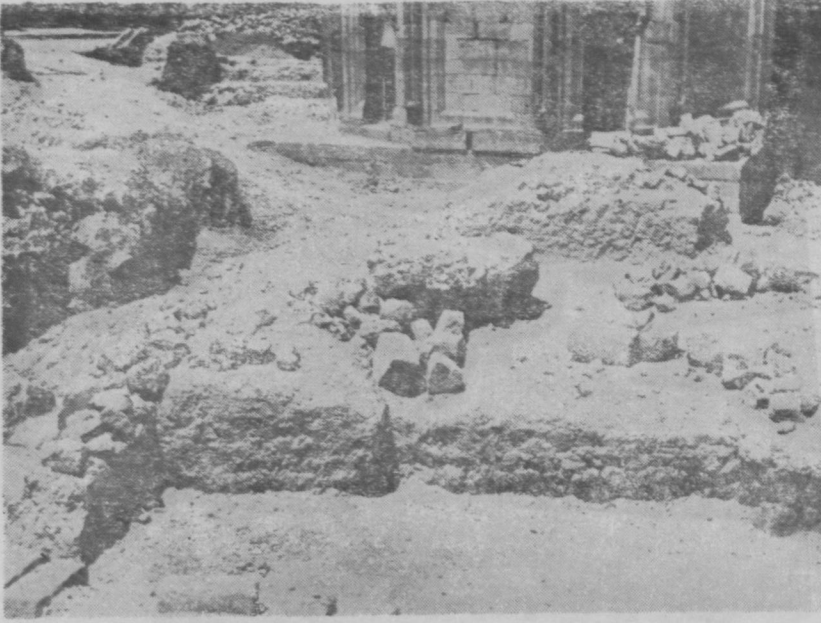


Foto 8 —  
Türbe  
civarının  
hafriyat  
sırasında  
görünüşü

li ve kumlu olan toprak çok zor kazılıyordu. Bir metre kadar derine inilmesine rağmen duvar izine veya başka bir şeye tesadüf edemedik. Bunun üzerine sondajı burada keserek, duvar izlerini takip edip duvarı ortaya çıkarmaya başladık. Duvar çok muntazam olarak doğu batı istikametine uzuyor. Bazı yerlerde güneye doğru aynı kalınlıkta kısa çıkıntılar yapıyor. Duvar boyunca iki yerde kapı girişi vardır. Birinci giriş duvar tahrip edilerek, açılmış bir eşik teşekkül ettirilip bırakılmış, gayri muntazam bir görünüşü vardır. İkinci giriş ise bir kapının biraz ilerisinde ve çok muntazamdır. Kapı çerçeve çıkıntıları, eşik keskin hatları ile hemen belli olmaktadır. Bu giriş duvarlar örülürken yapılmış orijinal bir giriştir, (Resim : 8).

Üçüncü sondajımızda güney doğuda muntazam kale duvarı temellerinin olduğu yerde yapıldı. Sondajımız ilk 40 cm derinliğine kadar taş ve toprak karışık olarak görüldü. 40 cm. den sonra tek renk toprak başladı. Hiç bir taş ve başka şeylere rastlanmadan devam etti. Bu toprak medresenin içinde 6. sondajımızın yapıldığı yerde ve çevresinde bolca vardır. Ana toprakdır.

Dördüncü Sondaj ise yine güneydoğu da medresenin uzantısı oda olacağı sanılan yerde yapıldı. 75 cm. inildiğinde subas-

man gibi dizilmiş temiz yonu taş kademesine rastlandı. Subasman sırası iki duvarda görülmektedir. Oda içinde yapılan toprak temizleme işlemi sonunda 7 x 7 ebadında bir oda ortaya çıktı. Odanın üç duvarının temeli derin iken odanın güney duvarının temeli çok yukarıda kaldı. Oda da bolca kemik, taş ve kare döşeme tuğla parçaları bulundu.

Beşinci sondaj medresenin batısındaki uzantılardan başlayarak güneye ve daha batıya uzayan hamam izleri üzerinde yapıldı. Hamam izleri medresenin hemen yanındaki yolun altına doğru ilerlediği için hamamın tamamını ortaya çıkarmak mümkün olmadı. Hafriyat sırasında toprağın ve taş, çini, çanak, çömlek parçalarının siyah ve yanık olmasından bu kısmın hamamın külhan ve cehennemliklerle ilgisi olacağını düşündük. Ancak buradaki yanık çöplerin ve toprağın sonradan atılmış olabileceği veya buranın karıştırılmış olması da mümkündür. Hamama ait en önemli kalıntı, pis suların gitmesine mahsus döşeme altı ve döşeme taşlarını yukarıda tutan taş dikmeleridir. Burada küçük buluntu olarak bir lüle, bir yağdanlık, bir tane Osmanlı devri sonlarına ait kırılmış yeşil kase altı ve açık mavi minare çinileri bulundu.



Foto 9 —  
Bulunan  
su  
taksimati



Foto 11 —  
Hafriyatın  
sonu  
havuzun  
görünüşü



Foto 12 —  
Koç  
kabartmalarının  
bulunduğu  
taş

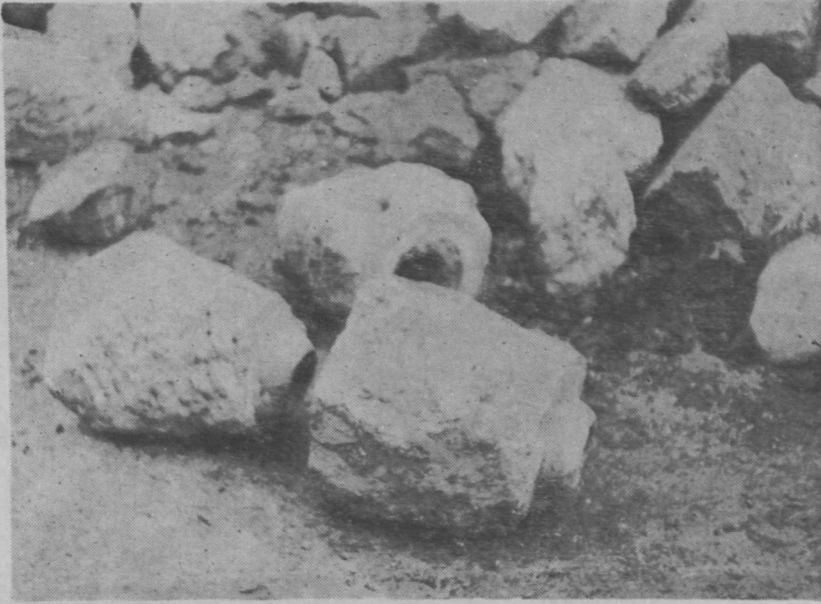


Foto 10 —  
İç avluda  
bulunan  
taş  
kanallar

Hamam kalıntısının 30 m. güneyinde ve ikinci sondajımızın batı istikâmetinde uzayan duvar kalıntısının sonunda tesadüf edilen dört su kanalı ile yerinden oynatılmış taştan su taksimatı üzerinde durulması gerekli hususlardan birisi olmaktadır. Su kanalları batı ve güney batı yönlerinden kümbete doğru yönlendirilmiştir. (Kümbete 25 m. mesafede kesilip sonra ne tarafa yöneldiği tesbit edilemedi) Medresenin arkasında güney batıdaki ikinci burç kalıntımız çevresinde biter. Kanallarla ilgisi olabilecek taksimat  $35 \times 62$  cm. ebadında olup, üzerinde dört su yolu vardır. Taş su taksimatı üzerinde yarım daire şeklinde olan su yolları üzerinde kireç harç ve kiremit kırıkları bulunmaktadır. Bu taksimat taşına kanalların biri ile gelen su diğer üç yoldan yapılara veya çeşmelere dağıtılmaktadır, (Resim : 9).

Bu kısımda işlenmemiş vaziyette çok iri bir sütun başlığı ile, birde üzerinde karşılıklı iki koç'un bulunduğu taş kabarma ele geçti, (Resim : 12).

Altıncı sondaj medresenin iç avlusunda yapıldı. Tonzla tonoz yakınındaki kemer altında bol bol çini ve mermer kırıklarının bulunduğu yerde 10 gün kadar moloz ve toprak temizleme işlemi ile birlikte birde sondaj yaptık. Toprak ve molozları

temizlenirken bolca beyaz mermer kırıkları alçı parçaları ve alçı üzerinde şekillendirilmiş çiniler ve iki küçük gülle ile üç tane top mermisi ele geçti. Birikinti olan bu molozlar temizlendikten sonra koyu kahverengi ve 3. sondajımızın toprağının aynısı başladı. Daha fazla derine inilmeye lüzum görmeyip, güneye doğru bir metrelik genişleme yaptık. Tonzla kemer arasında kalan boşlukta iri taş kanallara tesadüf ettik, (Resim : 10).

Taş kanalların su nakli için mi yoksa helâ kanalımı olduğunu araştırmamız mümkün olmadı. Yüzeysel bir tahmin cihetine gitmedik. Medresenin doğu ve batı revakları arasındaki avlu boyunca devam eden kanalların hamam tarafındaki (Batı) seviyesi daha yukarıda idi. Yani batıdan doğruya doğru akış olacak şekilde döşeli idi.

Kemerden kümbete kadarki moloz temizleme işlemi başkaca küçük buluntu vermedi. Kemere ait beş işlemeli taş ve köşe taşları ile avlunun tam ortasında küçük bir havuz kalıntısına tesadüf edildi. Havuzun ortasında parçalanmış balık heykeli parçaları bulunmakta idi, (Resim: 11).

#### SONUÇ :

Araştırma hafriyatımızın sonunda çözümlü kolay restorasyon meseleleri ile çö-



zümü çok zor arkeolojik ve mimarî problemler ortaya çıkmıştır (Plâna bakınız).

Medresenin güney doğu, güney ve güney batısında ortaya çıkan yarım yapıların ne gaye için yapıldığının anlaşılması uzun zaman alacağına benzemektedir. Bu yarım yapıların, üzerine inşa edilen yuvarlak plânlı kulelerle ilgisi yoktur. Çünkü malzeme ve teknik olarak farklılık göstermektedir. Daha geç bir devirde yapıldığı anlaşılan kulelerin bu yarım yapılar üzerine oturtulması kulelere sağlam bir temel olarak düşünülmüşten ileri gelmektedir. Tarihin her devrinde böyle eski ve sağlam yapı temellerinden faydalandığını, özellikle temel olarak kullanıldığını gösterir pek çok arkeolojik örnekler bulunmaktadır. Hatta hafriyatını yaptığımız Hatuniye Medresesinin doğu duvarı bile, kale ve sur duvarı olarak kullanılırken sonradan inşa edilen medrese bu duvara bitiştirilerek iş, zaman, malzeme istifadesine gidilmiştir.

Bu yarım yapılarla ilgili şöyle bir fikir daha akla gelebilir. Medrese inşaatı bitip de süsleme işine başlandığında güneydeki boş alanda bazı binalar yapılması düşünülmüş ve bu düşüncenin uygulamasına geçildikten sonra patlak veren olaylar yüzünden inşa yarım kalmış bitirilememiş olabilir. Bilindiği gibi giriş portalinin solundaki bitki ve kartal kabartmaları ile içerdeki bazı sütunlardaki işlemler tamamlanmadan bırakılmıştır.

Bu yarım yapılarla medresenin temelleri arasında iki metreye yaklaşan kod farkı bulunmaktadır. Hatta medresenin güney bitişinde 4. sondağımızın yapıldığı yerde bile temeller ile medrese temelleri arasında kod farkı bulunmaktadır. Buradaki subasmanda yukarıda olup duvarların ikisini dolandırmakta ve subasmanlardan sonra temel bitmektedir. Bu durumda kalenin sağlam durumdaki duvarına yaslandığı düşünülerek fazla derin temele gerek görülmemiş veya

sonradan ilâve yapıp, seviye yukarıda tutulmuş 50-60 cm. temelle yetinilmiştir.

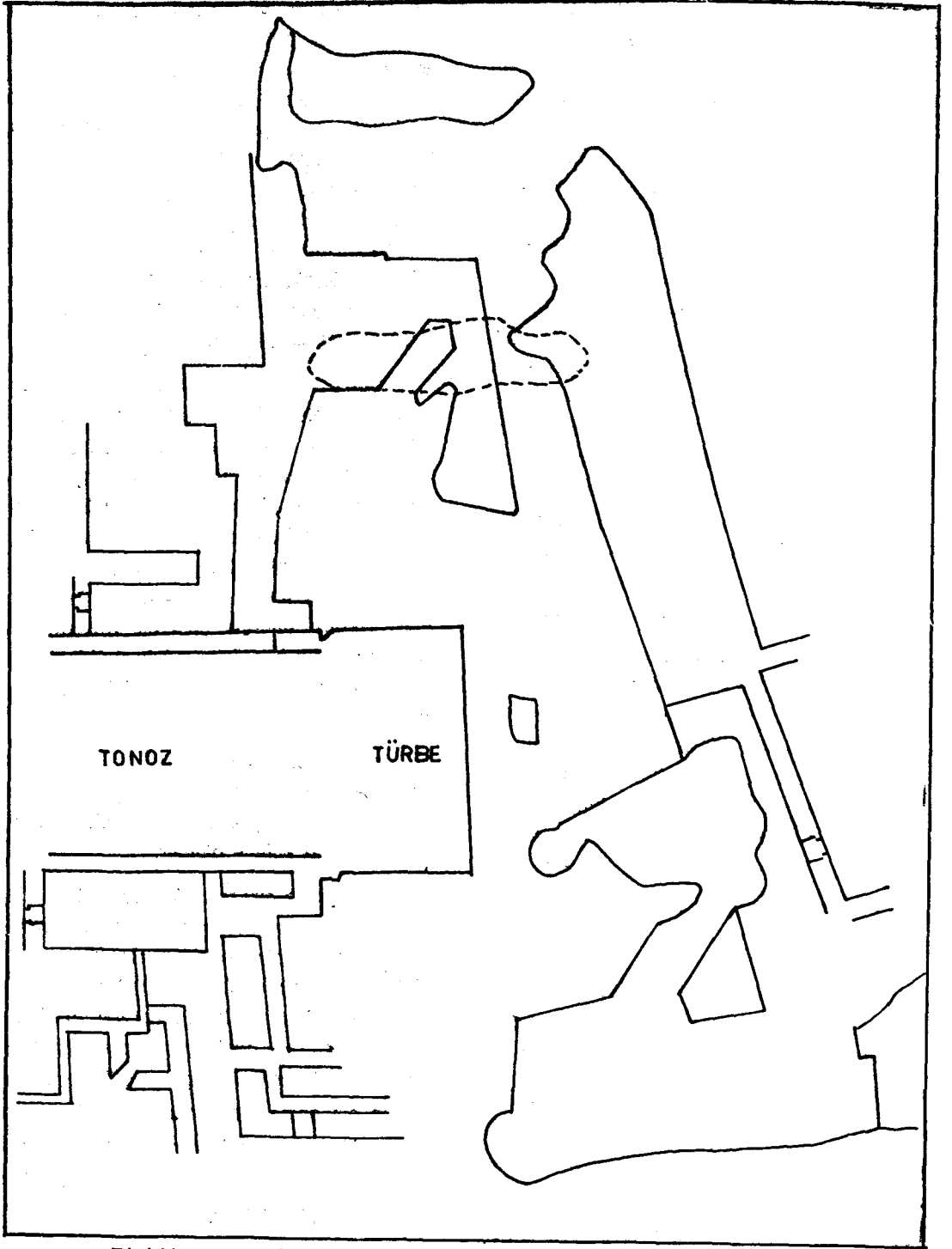
Medresenin ve türbenin 2. katlarında ise alt kat tonozları belli olmaktadı. Medresedeki tonoz taş çıkıntılarını kaybetmek, yok etmek kolay olmakta ama türbedeki bu belirtileri yok etmek bazı meseleler ortaya çıkarmaktadır. Türbenin tam ortasındaki yüksekliğe göre her yerini aynı seviyeye getirirsek türbenin içini çepeçevre dolaşan mermer kaplamalar dolgunun içinde kalmaktadır. Tonoz taşlarının bazı çıkıntılarını tasfiye etmek ise orjinalinden uzaklaşmak olmaktadır.

Hafriyat sırasında ortaya çıkan en önemli problem, bulunan çiniler oldu. Türbe yanındaki sondağda çok küçük çini kırıkları ile hamam kalıntılarının arasından çıkarılan yanık dolgu topraklar içinde bulunan çiniler buraya sonradan atılmış işe yaramayan kırıklardır. Ancak medresenin iç avlusunda tonoz başlangıcında bulunan alçı üzerine dekore edilerek yapıştırılmış çiniler buraya hangi gaye için getirilmiştir? Medresenin bazı yerlerinde çini süslemeleri mi vardı?

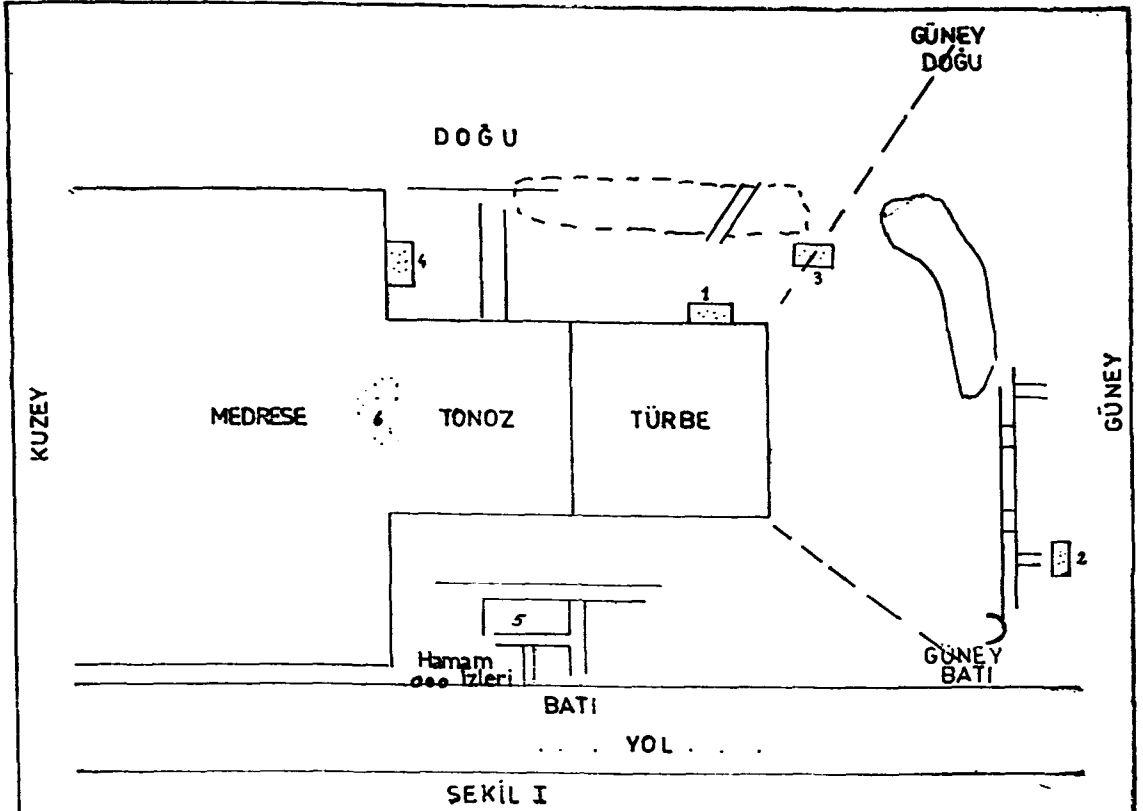
Müze olarak kullanıldığı yıllarda ihmal sonucunu oraya-buraya düşmüş, sonradan burada unutulmuş zamanla toprak ve molozlar altında kalmış olabilir.

Medresede eyvanlar, kemer ve tonozda yaptığım araştırmalarda çinileri yerleştirmeye mahsus yuvalar, oyuklar, alçı izleri veya çini izleri göremedim. Kanımca bu alçı üzerine yapıştırılmış çinilerin medrese ile bir ilgisi yoktur veya başlangıçta çinilerin parça parça minareler için getirtildiği ve minarelerin çinilenmesi bittikten sonra bunların arttığı düşünülebilir. Ustalardan biride bunları dinlenme sırasında gagesiz olarak bir araya getirmiş olabilir.

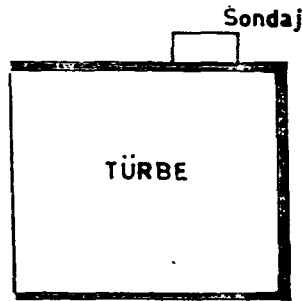
Ayrıca şu fikirde akla gelebilir. Medrese için örnek olarak getirilmiş fakat kullanmak için fırsat bulunamamış olabilir.



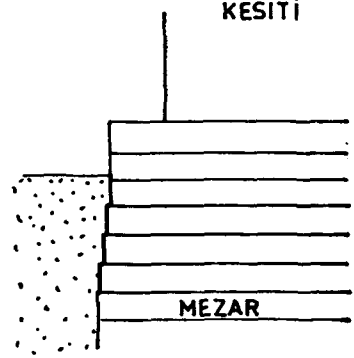
PLAN: HARFİYAT SONUNDA ORTAYA ÇIKAN YAPI İZLERİ



TÜRBE, ÜSTTEN BAKIŞ



KESİTİ



ŞEKİL 2