

# Giresun'un Espiye İlçesine Bağlı Tekke Köyündeki Gülbahar Hatun "Hacı Abdullah" Zaviyesine Bağlı Yapılar

Dr. Haşim KARPUZ

Bu yazımızda tanıtmaya çalışacağımız Gülbahar Hatun "Hacı Abdullah Halife" zaviyesine bağlı yapılar Giresun ilimizin Espiye ilçesine bağlı Tekke ve Tuğlacık köylerinde bulunmaktadır. Espiye ilçesinin Yağlıdere Bucağından 25 km. lik kötü bir toprak yolla vadi boyunca Kozbüki denen "kur pazarına" ulaşılır. Yapıların bulunduğu köylere Kozbüki'ne 2 km. kala batıya sapan 3-4 km. lik bir patika yolla varılır.

Çoğu kere, bir tarikatın yapılarının bütünü tekke veya zaviye olarak tanımlanmaktadır. Osmanlı devletinin kuruluşu ve gelişmesinde, Anadolu'nun Türkleşmesi ve İslâmlaşmasında, İslâmi tarikatlerin, kolonizatör Türk dervişlerinin büyük bir payı olmuştur(1). Bu dervişler tekke ve zaviyelerini kurdukları yerleşmelerde tarım ve bayındırlık çalışmalarına önderlik etmekte, eğitim ve spor çalışmalarını yönetmekteydiler. Tekke köyündeki Zaviyenin de aynı amaçlarla Yavuz Sultan Selim'in Trabzon Valiliği sırasında (1489-1512) annesi Gülbahar Hatun tarafından tesis edildiğini ve yönetiminin de Hacı Abdullah Halife'ye bırakıldığını köydeki Arapça vakfiyeden(2) ve Tapu Tahrir Defteri kayıtlarından anlıyoruz(3):

"Mezkur Hacı Abdullah Halife sâlih ve müte-deyyin vai'z ve nasih kimesne olup mezkur karyeyi vakfiyet üzere tasarruf eyleyip öşür ve rüsüm virmeyüp âyende ve revendeye hizmet itdüğü sebebden."

Gülbahar Hatun'un teşebbüsü ile kurulan Zaviye'den günümüze camii, zaviye-ocak, misafirhane, değirmen ile kurucu şeyhin Tuğlacık köyündeki türbesi gelebilmiştir. Fırın ortadan kaldırılmış, caminin hemen yanındaki zaviye misafirhanesinin yerinde ise Ebe Evi yapılmıştır. (Plân 1)

## 1. Camii: (Plân 2, Res. 1-2)

Bugüne kadar epeyce değişikliklere uğramıştır. 12.90 x 9.00 m. boyutlarında olup kalın taş duvarlıdır. Bir giriş (son cemaat yeri) ve kare bir harim kısmından meydana gelmektedir, örtülü dört omuzdur.

Son cemaat yerine açılan kapı batı cephesindedir. Son cemaat yerinin kuzey duvarı yarıya kadar yıkılarak üzeri briket olarak yapılmış ve büyükçe iki pencere bırakılmıştır.

Son cemaat mahallinden harime açılan kapı ve pencereler orijinaldir: Kapı sivri kemerli olup, pencerelerin lentolarının üzerinde sağır kemerlere yer verilmiştir. Harim kısmını yarıya kadar kaplayan ahşap mahfel kısmına kapının solundaki bir merdivenle çıkılmaktadır. Bu merdivenden geçilen ahşap ezan yeri yıkılmıştır.

Harim kısmı dört büyük pencereye ilâveten kuble yönünde yüksekte yer alan iki mazgal penceresi ile aydınlanmıştır. Bu pencereler son onarımlarla değiştirilmişlerdir.

Mihrap basit bir niş halindedir. Minber cevizen yapılmıştır. Mihrap tarafındaki yüzü üzerinde S ve C kıvrımlarına yer verilmiştir. Diğer yüzü üzerinde hiç bir şey yoktur. Bu haliyle minber 19. yüzyıl özellikleri taşımaktadır.

Camii'nin iç duvarları vazoda çiçekler, ağaçlar-serviler, kandiller, cami tasvirleri ile süslenmiştir. Bazan bu süslemeler kemerlerle birbirine bağlan-

(1) M.F. Köprülü, Osmanlı İmparatorluğunun Kuruluşu, Ankara, 1959 (2. baskı), s. 145 v.d. ve Ö.L. Barkan, "Osmanlı İmparatorluğunda Bir İskân ve Kolonizasyon Metodu olarak Vakıflar ve Temlikler", Vakıflar Dergisi, sayı II (1942) 1974, s. 279-387.

(2) Bkz.: Prof. Naci Yüngül'ün yazısı, Vakfiye metni.

(3) Ö.L. Barkan, a.g.y., s. 346.

miş sütunlar arasına yerleştirilmiştir. Bu resimler mahallî bir nakkaşın elinden çıkmış olmalıdır.

Camiin kitâbesi yoktur. Zaviyeye bağlı olarak 15. yüzyılın sonlarında inşa edildiğini söyleyebiliriz.

## 2. Fırın:

Bugün mevcut değildir. Yaşlı köylüler yerini hatırlamaktadırlar. Şimdiki çeşmenin hemen yanında bulunuyordu. Buraya "fırınhane" denilmektedir.

29 Nisan 1913 tarihli beratlarla bu fırının kusursuz çalıştırılması gerektiği, gelenlere ve gidenlere hizmetin aksatılmamasına dikkat çekilmektedir<sup>(4)</sup>.

## 3. Zaviye – Ocak: (Plan 3, Res. 3)

Hacı Abdullah Halife'nin dergâhıdır. Kırsal bölgelerde kurulan tarikat zaviyeleri gibi ancak şeyh ve yakınlarının hizmetini görecektir büyüklüktedir.

5.55 x 5.00 m. boyutlarındaki zaviye, eğimli bir arazide kurulduğu için kalın taş duvarlı bir alt yapıya sahiptir. Zaviyenin kapısı doğu cephesindedir. Kapıdan yukarı ve kuzey duvarları taştır. Diğer kısımlar taş temel üzerine ahşaptır. Dört omuzlu bir çatı düzenine sahip örtü çinko ile kaplanmıştır.

Zaviyenin içerisine kapıdan üç basamaklı ahşap bir merdivenle inilir. Zemin bütünüyle topraktır. Ana mekânın güney kesiminde düzensiz taşlardan yapılmış ocak bulunmaktadır.

Zaviyede pöstekiler, asalar, sırlı seramikler, kandiller v.b. tarikat eşyaları bulunmaktadır.

Yapı son yıllarda onarım ve yenilemelere tabi tutulmuştur. Ahşap üst yapı eski ve bölgenin geleneksel "geçme" tarzında olup, eskiliğini korumaktadır.

## 4. Misafirhane: (Plân 4, Res. 4-5)

Hacı Abdullah Halife zaviyesinin misafirhanesi iki katlıdır. Zemin katı ahır, 1. katı konukevi'dir. Bütünüyle boyutları dıştan 11.10 x 11.10 metredir. Zemin katın duvarları tamamen, 1. katın duvarları ise kısmen taştır. 1. katta batı ve hayat cepheri dolma, iç bölmeler bağdadidir. Taş duvarlar ahşap hatıllıdır.

Ahır kısmı iki bölümlüdür. Arkadaki bölme duvarı yıkılmak üzeredir.

1. katı meydana getiren konukevi bugün ilk okul olarak kullanılmaktadır. Kuzeyinde yanları açık oturmak için bir "Hayat" vardır. Giriş kapısı ince uzun bir koridora açılır. Bu koridorun çevresinde 3 oda ve bir helâ yer alır.

Her odanın bir ocağı bulunmaktadır. Güneydoğudaki odanın ocağı yıkılarak pencere haline getirilmiştir. Ocakların iki yanında taş dolapçıklar bulunur. Zamanında ocakların iki yanında oturulan ve yatılan ahşap sekiler vardı. Bunlardan sade-

ce Kuzey odadaki günümüze ulaşmıştır.

Plânda; batı kesimin doğu kesimin simetriği olması gerekir. İhtimaldir ki, 20. yüzyılın başlarında bu kısım yenilenerek aralarında banyo olan iki oda birleştirilmiş ve kuzeye bugünkü hayat yerleştirilmiştir.

Bu misafirhanede "gelip geçen" bütün misafir ve yolcular kalıyordu.

5. Zaviye Misafirhanesi: Camiin güneybatı yakınında yer alıyordu. Burada sadece zaviyeye-dergâha gelen konuklar kalıyordu. Son yıllarda harap olunca yerinde ebe evi yaptırılmıştır.

## 6. Değirmen: (Res. 6)

Tekke Köyü ile Tuğlacık köyü arasında Şimşirlik mevkiinde kurulmuştur. Teş taşlı olan değirmenin su arkı, oluşu büyük blok taşlardan yapılmıştır. Esas duvarları ise gayri muntasamdır. Halen çalışmaktadır.

## 7. Türbe: (Plân 5, Res. 7)

Tekke köyündeki zaviyenin kurucusu Hacı Abdullah Halife'nin Türbesi bugün Harava-Tuğlacık köyünde kalmış olup büyük bir mezarlığın ortasındadır.

Türbe kare plânlıdır. Boyutları yaklaşık 3.00 x 3.00 m. dir. Duvarları muntazam yonu taştan yapılmıştır. Orijinal örtü kubbelidir. Fakat bugün dıştan dört omuz tarzında betonla kaplanmıştır.

Türbeye kuzeyden kemerli bir kapıdan girilmektedir. İç mekânda kireç harçlı bir alt yapı üzerine ahşap sanduka bulunmaktadır. Işıklan-dırma güneydeki mazgal penceresi ile sağlanmış-tır. İçten kubbeye basit tromplarla geçilmektedir.

Örtüde yapılan değişikliklerle beraber türbenin kapısı önüne beton bir sundurma yapılmıştır.

Kapı kemerinin üzerindeki kitâbe yeri boş bırakılmıştır. Prof. Naci Yüngül'ün yazısından anlaşılacağı gibi; Tekkenin tesisinde yardımcıları olan Gülbahar Sultan H. 911 (1505/6) yıllarında ölmüştür. Tekkenin yeniden tapu kaydı yapıldığı H. 929 (1522/3) yılında Hacı Abdullah Halife hayattadır. Arapça Vakfiyenin düzenlendiği H. 950/1544 yılında ise şeyh ölmüştür. Demek oluyor ki Hacı Abdullah Halife Türbesi 1535-1540 yıllarında inşa edilmiştir.

Tekke ve zaviyelerin kapatılmasından sonra, yapılar Hacı Abdullah Halife'nin kendi soyundan gelen ve halen bu köyde yaşayan zaviyedarları tarafından elden geldiğince onarılıp korunmuştur. Vakfiye ve beratlarla adları geçen yapılardan sadece fırın ve zaviye misafirhanesi günümüze gelebilmiştir.

(4) Bkz.: Prof. Naci Yüngül'ün yazısı, Berat metni.

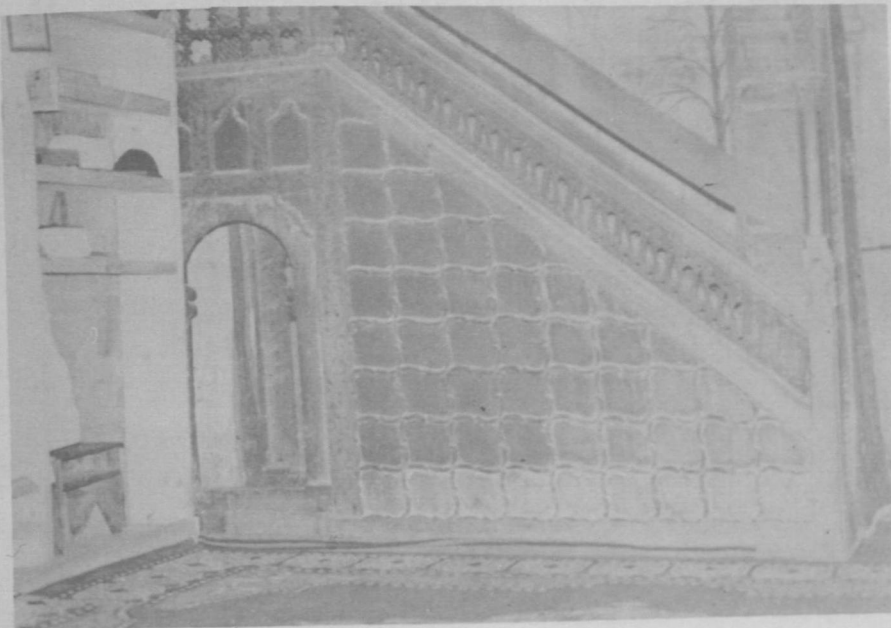
Öyle anlaşılıyor ki 1495-1500 yıllarında kurulan zaviye Şeyhinin ölümüyle gerilememiş, vakfiyesinde belirtildiği üzere "ayende ve revendeye" gelip ve geçenlere 20. yüzyılın ilk çeyreğine kadar hizmet etmiştir. Anadolu'nun diğer yerlerindeki tarikat zaviyeleri gibi, İslâmî inançların yayılmasında, toprağa yerleşmesinde, ziyaretçi ve konuk-

ların ağırlanması, yoksullara yardım edilmesinde(5) önemli sosyal ve kültürel görevler yapmıştır. Hacı Abdullah, Halife Nakşibendi tarikatına mensuptu.

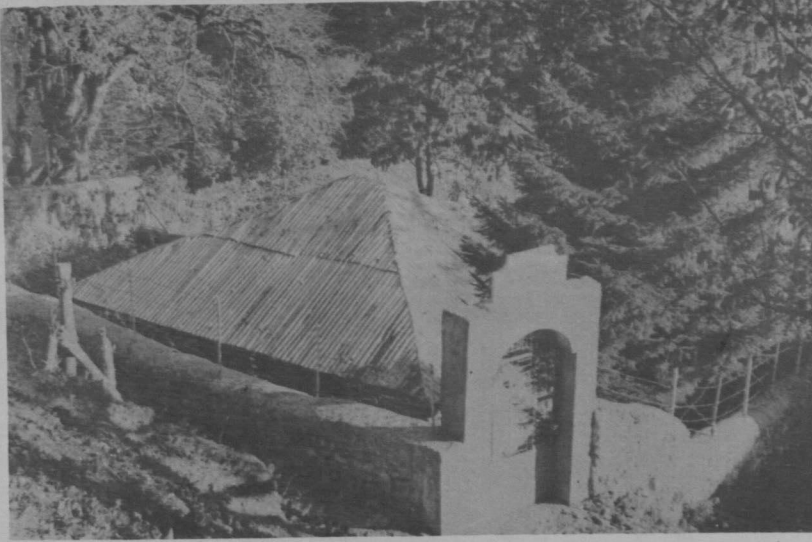
- (5) A.İ. Doğan, Osmanlı Mimarisinde Tarikat Yapıları, Tekkeler, Zaviyeler ve Benzer Nitelikteki Fütüvvet Yapıları, İstanbul, 1977, s. 71.



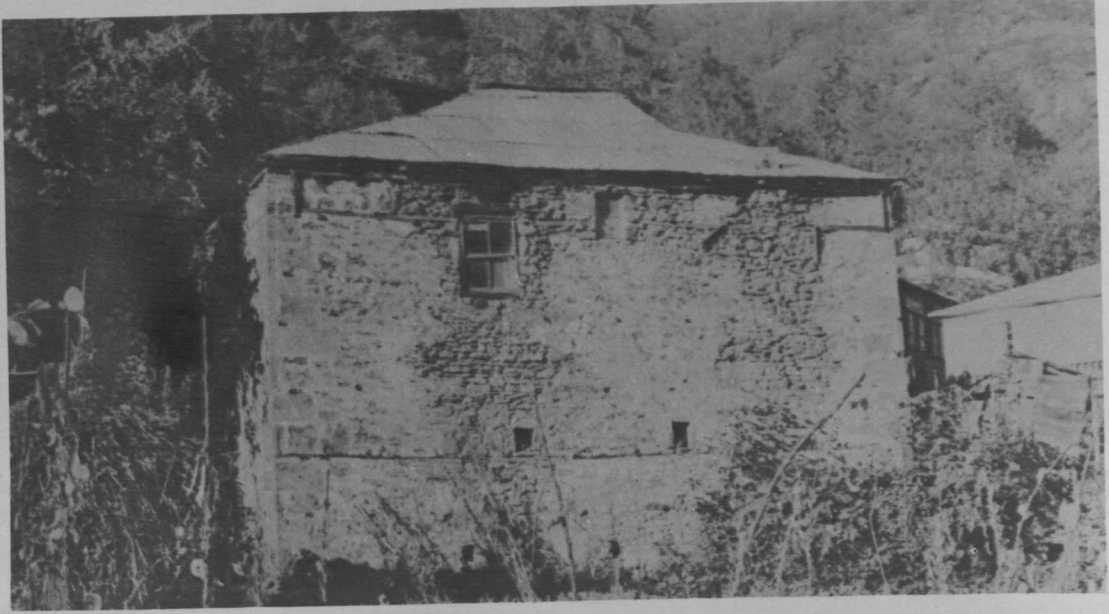
Resim: 1  
Tekke Köyü Camii'nin batıdan görünüşü.



Resim: 2  
Tekke Köyü  
Camii'nin  
minberi.



Resim: 3  
Hacı Abdullah  
Halife  
Dergâhının  
kuzeyden  
görünüşü.



Resim: 4  
Hacı Abdullah  
Halife  
Misafirhanesinin  
güneyden görünüşü.



Resim: 5  
Misafirhanenin  
odalarının  
birisindeki ocak.

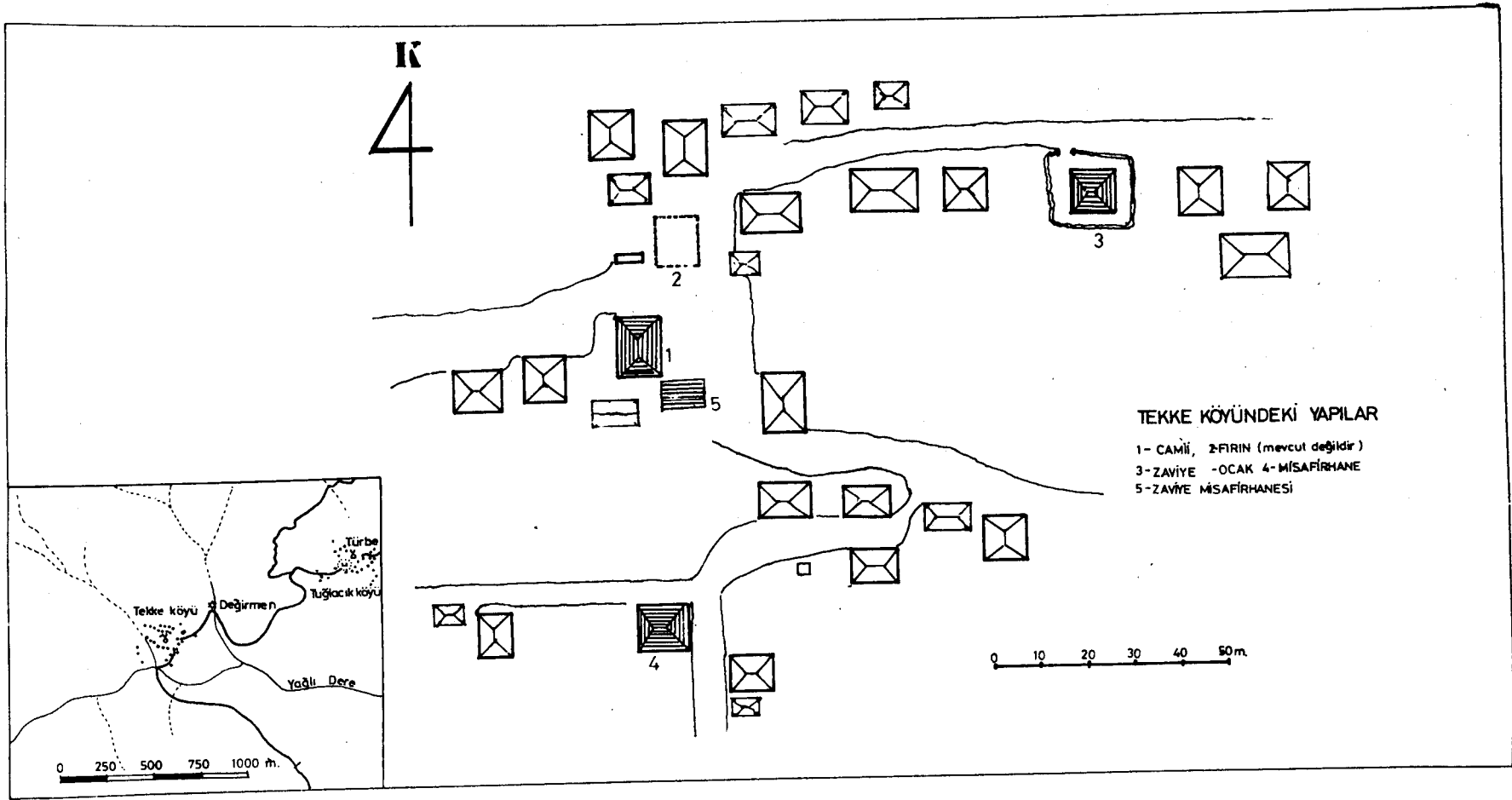




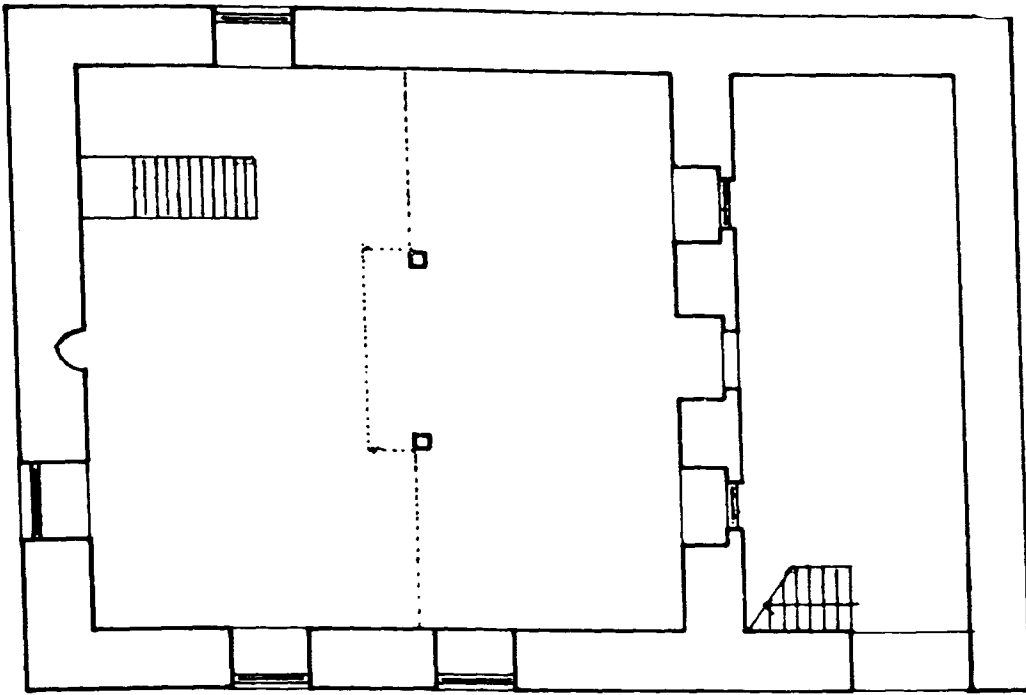
Resim: 6  
Hacı Abdullah Halife zaviyesinin değirmeni

Resim: 7  
Abdullah Halife'nin Tuğlacık Köyündeki Türbesi



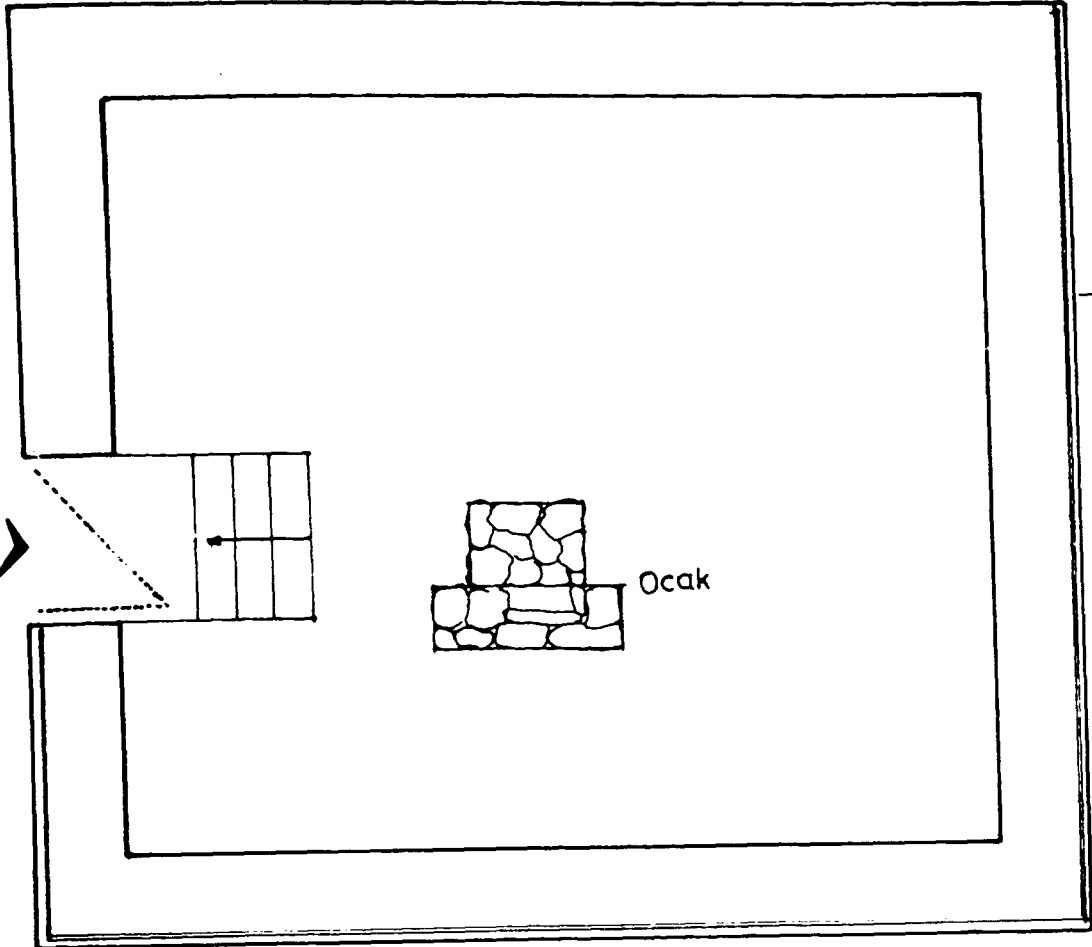


Plân : 1  
 Tekke ve Tuğlacık Köylerinde Hacı Abdullah Halife Zaviyesine bağlı yapıların yeri.



Ölçek:1/100

Plân: 2  
Tekke Köyü Camii plânı



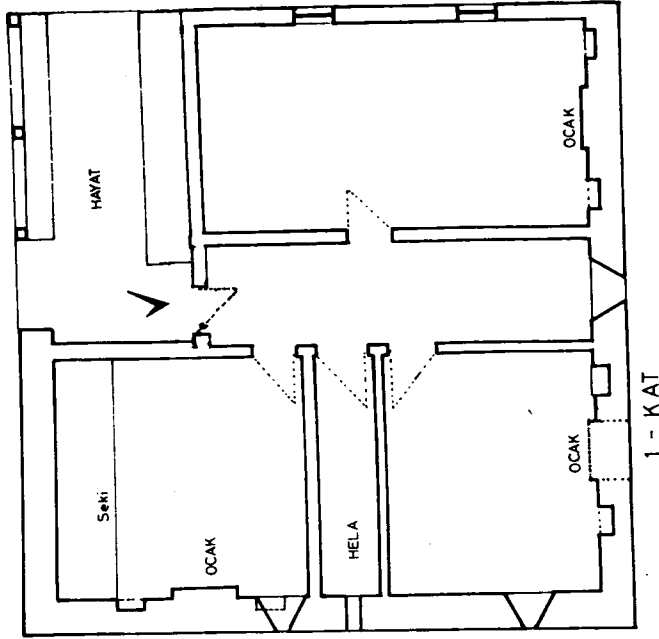
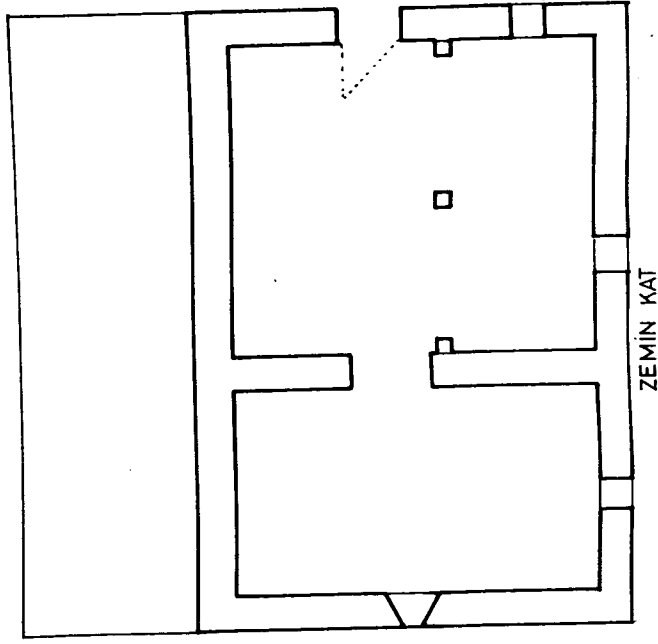
— AHŞAP ÜST  
YAPI

Ocak

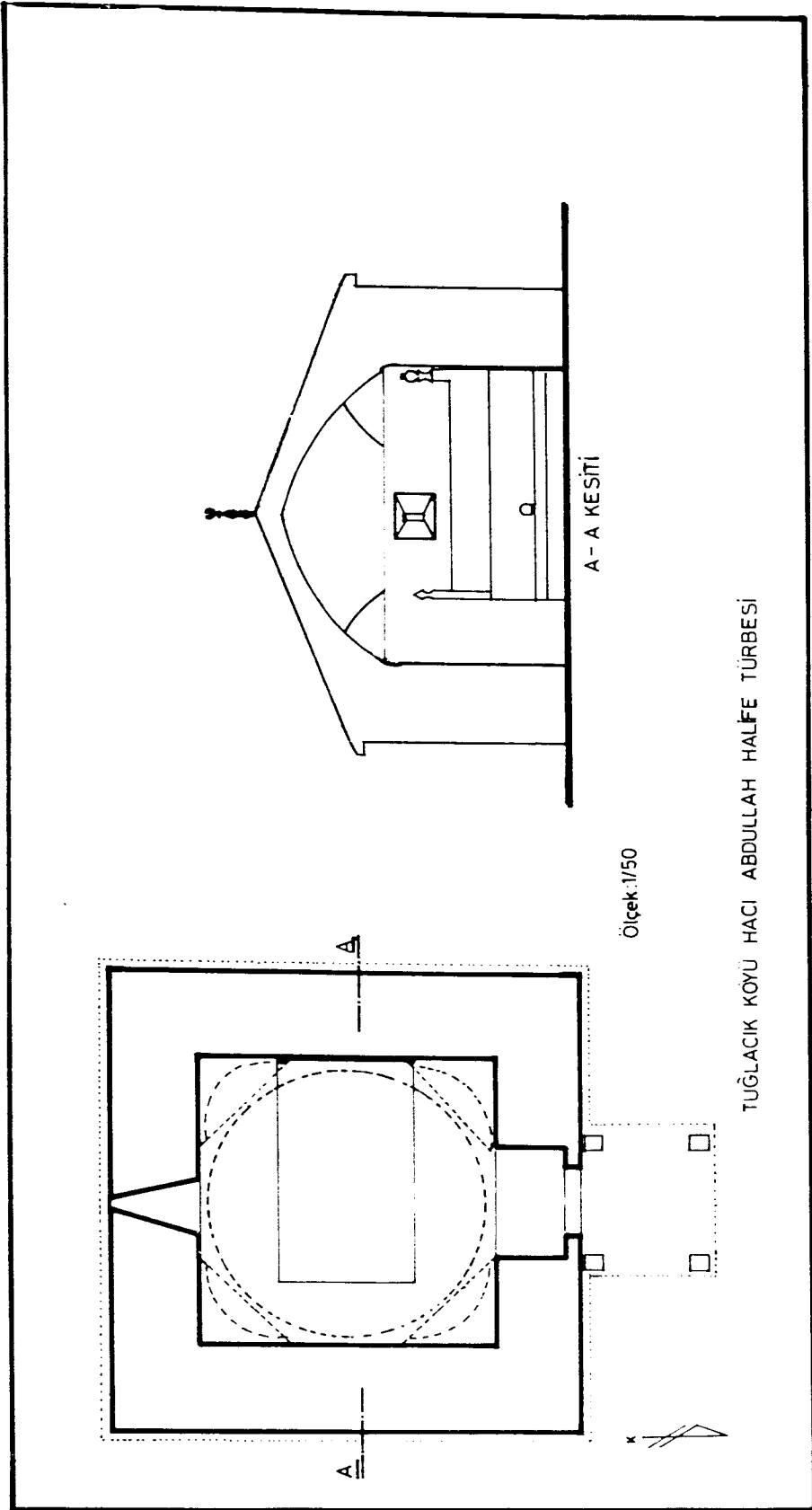
Plân: 3  
Hacı Abdullah Halife Dergâhı Zaviyesi plânı.

Ölçek:1/50

HACI ABDULLAH HALİFE MİSAFİRHANESİ  
Ölçek: 1/100







TUĞLACIK KÖYÜ HACI ABDULLAH HALİFE TÜRBESİ