

III KISIM

DİVRİĞİ ULU CAMİİ TEKSTİL KAPISI VE DİĞERLERİ

HİLMİ AREL

Daha önceki yazımızda **D i v r i ğ i Ulu Camii (A)** kapısından, yani Barok kapısından bahsetmiş, aldığı ve verdiği tesirleri dekorasyonunun detaylarına kadar incelemiştik. Şimdi bu yazımızda aynı caminin **(B)** kapısından, tekstil kapısından bahsedeceğiz. Bu kapıya tekstil ismini taktık. İnceledikten sonra sizlerinde bu isme katılacağından emin bulunmaktayız.

D İ V R İ Ğ İ Ulu Camiinde mimarî unsurlardan ziyade dekorasyon önem taşıdığından, bu portale dekorasyon yönünden başlayacağız. Ancak portalin camiin fonksiyonunda yalnız giriş için kullanılması sebebiyledir ki, genel olarak kapı plânından kısa bir şekilde bahsetmeyi faydalı bulmaktayız.

Portal dikine olarak esas binanın çatısından yukarı çıkmaktadır. Bu sebeple bir taç kapı hususiyetini taşımaktadır. Buna rağmen iddiasız bir eser intibasını vermektedir. Portalı yatay olarak ele alacak olursak, plândan dışarı fırladığını ve geometrik kademeler halinde dışarı doğru bombeli oluklar meydana getirdiğini görürüz. Bu kapı plânda, yuvarlak hatlardan ziyade köşeli ve çok girintili hatlardan meydana gelmiş bulunmaktadır. Bu suretle kapı dışarı çıkmış ve bir hacim kazanmıştır.

TEKSTİL KAPISI GENEL TUTUMU :

(B) Kapısı temelde bir dörtgenin 1/4 dü gibi bir görünüş meydana getirirken yukarı doğru çıkıldıkça, bir altıgenin 1/3

nü ihtiva eden bir şekilde yan duvarlara, dışarıya doğru açılmaktadır. Tekstil kapıya dik bir açı ile bakacak olursak klâsik **S e l ç u k** eserlerinde görülen mihrabı hatırlamamak imkânsızdır. Yalnız klâsik **S e l ç u k l u** mihrabında üst köşe yani niş, sivri olarak bitmekte ve istelâkitlelerle süslenmiş bulunmaktadır. Burada ise mihrâp, 1/8 nispetinde küçültülmüş ve bölünmüş bir kubbeciyi hatırlatır. Ayrıca motiflerin bir sıra halinde ve bir hat üzerinde yapılmış olması da portalin yapışık bir düzlem gibi gözükmestini sağlar. Bu suretle **(B)** kapısı soyutlaşarak son asrın modern resim sanatında karşımıza çıkan apstre anlamını kazanır. Kapının bu şekilde oluşu, bize mihraplı bir halıyı hatırlatması bakımından çok önemlidir. Bu kapının mihraba benzeyen iç ve dış kısımlarında işlenmeyen tek bir yer bırakılmamıştır.

Duvar kenarına en yakın olan giriş kapısıdır. Bundan sonra yatay olarak merdiven biçiminde düzlemler yapılarak, her motife ayrı kalınlıkta ve ayrı çıkıntıda birer düzlem tahsis edilmiştir.

Bu kapıda halı ve kilim motifleri yanında, yine tek satırlı geometrik motifleri, geçmeler, palmet, arabesk motifleri, yarım küreler ve nihayet hayvan motifleri, rozetler bir biri ile o kadar ince ve değerli kompozisyon teşkil eder ki köklü bir sanatın ve derin bir işçiliğin mevcudiyeti daima hissedilir şekilde görülmektedir.

İÇ KISIM :

Bugün görülen demir kapı, sonradan yapılmıştır. Kapının hemen üzerinde lâle vari geçme taşlarla işlenmiş bir kısım ve onun üzerinde kitabesi bulunmaktadır. Bu kitabedeki yazıyı ve tarihi daha önce bahsetmiş olduğumuz Barok kapı bahsinde izah etmiştik. (H. 626. M. 1228). Kitabeden yukarıya doğru çıkıldıkça karenden kubbeye geçen Selçuklu üçgenleri ve daha yukarıda eğri kesimli motiflerden yüzeyleri arabesk motifleri ile işlenmiş tromp kısmına geçilir. Burada kapı nişi, sivri veya düz olarak bitmez. Bir kürenin en küçük parçasını teşkil ederek klâsik bir tromp niteliğini verir. Bu tromptan başka olarak massif küreler eğri kesimli motifler, ve arabesk motifleri bulunmaktadır. Daha yukarıya çıkıldıkça keskin bir kenarla trompun ön yüzü meydana gelir. Burası nebat motifleri ile süslenmiştir. Daha yukarıda bombeli bir profil portal iç kısmını sınırlayarak tepede bir eşek sırtı meydana getirir. Bu eşek sırtı kemeriğine Barok kapısında da rastlamış bulunuyoruz. Daha yukarıda sarmaşık motiflerine benzeyen nebat motifleri vardır. En dışta da iç kısmı teleme kadar çevreleyen düz bir çerçeve ile bu kısım sona erer.

Bu kapının iç kısmında plâstik olarak tek bir hususiyet göze çarpmaktadır ki, o da iç kısmı sınırlayan sütunlardır. Sütunun dip kısmı istelâktitlidir. Sütun gövdesi ajur gibi karışık bir şekilde arabesk motifleri ile süslenmiştir. Sütun başlığında, birinci katta arabesk motifleri, ikinci katta püskül motifleri yer almaktadır. Bundan sonra zar biçiminde fakat ajurlu bir şekilde işlenmiş başlık bulunmaktadır. Zar başlığı uzayarak kemer kısmı ile birleşmiştir. Sütun başlığının zar kısmında içte ve dışta olmak üzere, içe doğru oyulmuş rozet şeklinde dörtte bir küreler vardır. Bütün birleşim tek bir nokta açık kalmamak şartıyla halı motifleriyle doldurulmuştur. Sütunla kapı arasında biraz derince olmak üzere sağır niş yer alır. Sağır niş, ince bir bombe ile sınırlanmış ve iç yüzeyi arabesk mo-

tifiyle doldurulmuştur, niş kemeri de tromp şeklinde kapatılmıştır.

Şimdi portalin iç kısmı üzerinde durarak aldığı tesirleri burada izah edelim.

Sırasıyla kapı üzerindeki eğri kesimli düzeyler, 9. Y. Y. da Samara'da yapılmış olan ve alçı işçiliği örnekleri veren Balkuvara Sarayı motifleri, Kahire'deki Tolunoğlu Camii'ndeki tahta işçiliğini hatırlatan motife, ve İskitlerde Orta Asya'dan kopup gelen eğri kesim sanatını hatırlamak yerinde olur. Niş'in klâsik tromp şekli ise; İrana'da 11. Y. Y. da yapılmış olan Mescidi Cum'a'nın ve 13. Y. Y. da Malatya'da yapılmış olan Ulucami tromplarının, bir örneği olduğu inkâr edilemez.

Tekstil kapısının iç kısmındaki kapıdan sonra Selçuklu üçgeni ve tromp şeklinde üst üste binişi, bize mimarî sistem ile dekorasyon sanatının birleşmesini gösterir ki: Bu şekildeki esere 11. Y. Y. da Kahire'de yapılmış olan hem mescit ve hem de türbe olarak kullanılan Seyyidi Atika türbesi mihrabındaki dekorasyon ve mimarîyi hatırlatır.

Sütun başlığında bulunan püskül motifleri, 11. Y. Y. da İran türbelerinden KİŞMAR türbesinde bol miktarda görülmektedir. Halı motiflerini üzerinde toplanmış olan bu tekstil portal fonksiyonunu kaybetmemek şartı ile Orta Asya, İran ve Mezopotamya'dan aldığı tesirleri göstermekte ve bir halı gibi işlenmiş bulunmaktadır. Bugün yurdumuzda ve İrana'da halihazırda yapılmakta olan halılarda ve bilhassa Sivas kilimlerinde bu motifleri bulmak pek kolaydır.

DIŞ KISMI :

İç kısmın sınırından itibaren sola ve sağa olmak üzere sekiz kademe halinde bordürler sıralanmıştır. Yalnız niş kemeri üzerine bir bordürden ziyade tekstil hususiyetler yapılmıştır. Dış kısım önün-

de plâstik olarak bir rozet bulunmaktadır. Şimdi bunları sırasıyla izaha çalışalım.

BİRİNCİ BORDÜR :

Nebat motiflerinden meydana gelmiştir. Portalin profil ayağından başlayarak, yukarıdaki kilim motiflerine kadar devam eder. Bu motife Sivas Gök Medrese, Çifte Minare, ve Erzurum Çifte Minareli Medrese'de rastlanır. Üst üste sıralanmış olan nebat motifleri geçmeler halinde bordürü teşkil ederler.

İKİNCİ BORDÜR :

Düz bir silme halinde, birinci bordüre paralel olarak yukarıya kadar çıkar. Ve bir de kademe teşkil eder.

ÜÇÜNCÜ BORDÜR :

Nebati motiflerle geometrik motiflerin birleşmesinden meydana gelmiştir. Buradaki geometrik motifler kuff bir yazıyı andırmaktadır.

DÖRDÜNCÜ BORDÜR :

İkinci bordür gibi düz olarak yapılmıştır. Bu iki bordürün motifleri bakımından bir özelliği yoktur. Sadece setten sete yükselmekte ve nakışlar arasında bir sınır teşkil ederek gözü dinlendirici bir hususiyet taşımaktadırlar.

BEŞİNCİ BORDÜR :

Tamamen geometrik motiflerle dekore edilmiştir. Geçmeler halinde yıldızlar ve altgenlerden meydana gelmiştir. Diğer bordürlere nazaran daha geniş olarak yapılmıştır. Bu bordür kesintisiz olarak niş'in üst kenarından dolaşır karşı taraftaki simetrisi ile birleşir ve tam bir bordür hususiyetini taşır.

ALTINCI BORDÜR :

Bir su şeklinde gayet ince olarak yapılmıştır. Nebati motifler bir biri arkasından sıralanmaktadır. Bu bordür niş-

in üst kenarından dolaşarak tam bir çerçeve vazifesini görmektedir.

YEDİNCİ BORDÜR :

Bombeli ve düz olarak yukarı doğru uzanır. Taç kapının üstte en son bordürünü teşkil ederek çerçeveyi tamamlar. Bu bordür nebati motiflerden teşekkül eder. Bu tip motifler, Sivas Gök Medrese ve Erzurum Çifte Minareli Medrese'de görülmektedir.

1228 tarihinde yapılmış olan Divriği Ulu Camii üzerinde bulunan motifler diğer Selçuklu eserlerinde bol miktarda görüldüğünden ve onlardan daha da erken devirlerde yapılmış olması, Selçuk eserlerine tesirlerini vermiş olduğunu ifade eder. Bu tesir Beylikler ve Osmanlı Devri, Bursa mimarisine kadar uzanmaktadır.

Niş kemeri dışında kalan motiflere gelince, bunlar sıralar halinde yapılmıştır. Ancak tekstil kapıdaki eşkenar dörtgen ve lâlelerden teşekkül etmiştir.

8. Y. Y. da yapılmış olan Kayran Camii mihrabı üzerindeki kare ve eşkenar dörtgenlerden teşekkül etmiş olan seramikli kanatlı motiflerin, Sasaneler'den geldiğini bilmekteyiz. Divriği Ulu Camii'ndeki bu eşkenar dörtgenler ve kare motiflerinin de aynı yollardan buraya geldiği sanılmaktadır. Ancak tekstil kapıdaki eşkenar dörtgen ve karelerin içinde yonca yapraklarına benzeyen motifler bulunmaktadır. Buradaki motifler arasında lâle motiflerine de rastlanır. Tekstil kapıdaki lâle motifleri ile, Vakıflar dergisi II deki şekil 226, 227, 305, 306, 307, 308 numaralı lâle motifleri arasında bariz bir benzerlik mevcut bulunmaktadır. (Vakıflar Dergisi II. S. 223, Feyzullah Dayıgil'in yazdığı İstanbul Çinilerinde Lâle başlıklı yazı)

1228 tarihinde lâle motifi ilk defa bu camide görülmektedir. Uzun fasılalardan sonra lâle motiflerini Osmanlılar

da tekrar görmekteyiz. Bundan şu neticeyi çıkarabiliriz: Selçuklular devrinde 13. Y. Y. da Lâle motifi tekstil sahada kullanılmakta idi. Tekstil motiflerle beraber bu camide taş işçiliğine de rastlamaktayız. Osmanlılar devrinde ise lâle motifleri, çinilere intikal etmiş ve çini dekorasyonda bol miktarda kullanılmıştır. Sanat Ansiklopedisinin S. 1217, Cilt. 3. sayısında lâlenin menşeinin İran olduğu söylenmektedir. Bu camide İran tesiri genel olarak bulunmaktadır. O halde buradaki lâlenin de İran'dan Anadolu'ya intikal ettiğini söyleyebiliriz. Lâlenin kapı üzerinde bulunuşu da ayrı bir hususiyet göstermektedir. Lâlenin eski Arap harfleri ile yazılan A L L A H kelimesini ifade etmekte olduğunu, zamanın gelenekleri zamanımıza kadar getirmektedir.

Yuvarlak niş üzerindeki, bombeli eşek sırtının sivrisinden başlamak üzere, portal çatısına doğru iri bir palmet motifi vardır. Bu şekil plâstik olarak yapılmıştır. Bir rozeti andırmaktadır. Buradaki rozet dik olarak binadan fırlamıştır. Sanki sonradan oraya çivilenmiş gibidir. Bir kaç kat halindedir. Ve ajurlu bir gösteriş sahibidir. Orta Asya'da halâ kullanılmakta olan ve Su taşımaya yarıyan güğümlerin kapaklarını hatırlatır. Bu sebeple buradaki rozeti bakır işçiliğine benzetir ve bu tesiri de tekstil kapıda müşahede ederiz.

Bakır kapağı rozetinin, sağ ve solunda tabana paralel olarak uzanan bordür, Orta Asya kilim motiflerini hatırlatır bir şekilde dekore edilmiştir. Kilimlerde görülen zikzaklı eşkenar dörtgenler burada da vardır ve içlerinde palmet motifleri yer almaktadır. Bu kilim motifinin üstünde ve bu bordüre paralel olan kısımda, tel bakır işçiliğini andıran süslemeye rastlamaktayız. Görülen tekstil motiflerini ve bakır tel hususiyetlerini bugün devrimizde dahi birçok halı kilim ve bakır işçiliğinde görmekteyiz.

Tekstil kapının ön kısmında sırasıyla halı, kilim, tel ve bakır motiflerini taş işçiliğinde bugüne kadar görmedik. İşte

Divriği Ulu Camiinde bu bezemeleri taş üzerinde görmekle yeni bir hususu daha öğrenmiş bulunmaktayız. Küçük el sanatları motiflerinin bu kapıda görülmesinin bir de başka yönden incelenmesini düşünemeyiz. Yalnız burayı yapan ustanın küçük el sanatlarında çalıştığını ve bu hususiyetleri taş üzerinde tecrübe etmek istemiş olması pek kuvvetli bir ihtimaldir. Bu kapıda gördüğümüz tekstil motifleri bu devirden sonra gelen Beylik ve Osmanlılarda bir daha görememekteyiz.

TEKSTİL KAPININ YAN DUVARLARI:

Zeminde bulunan profilli kısımdan sonra portalin yan duvarları dik olarak dönmekte ve cami duvarı ile birleşmektedir. Bu duvar biraz yukarda istelaktitli bir niş teşkil ettikten sonra düzlemler genişleyip açılarak bir altıgenin yan yüzeylerini teşkil eder ve cami duvarı ile birleşir. Yan duvardaki istelaktitlere pantantiflerle geçilmekte ve bunların içi de, geçmeli geometrik motiflerle işlenmiş bulunmaktadır. Bu nişlerden soldakinin içinde hayvan figürleri bulunmaktadır, sağ yan duvarda da ayrı bir hayvan motifi vardır. Portalin sağ yan duvarı üzerinde çift başlı kartal motifi. Bu motife grifon demekteyiz. Kartalların başları sağa ve sola dönük olup ayrıca birer kulak eklenmiştir; bu kulaklar diğer memeli hayvanlarda görülen kulaklara benzediğinden kartallar da grifon ismini almaktadırlar. Kartalların başlarından kuyruk sırasına kadar arabesk ve muhtelif motiflerle işlenmiş ve uzuv çizgileri de belirtilmiştir. Pençeler heybet ifade eder şekilde hakimiyeti göstermektedir. Kuyruk yelpaze şeklindedir. Kanat, kuyruk ve diğer kısımlardaki volütler Orta Asya, İran Selçukluları yolu ile İskitlerden intikal etmiş bulunmaktadırlar. Sol yan duvarda bulunan çift başlı kartal da grifon şeklindedir, ve sağ taraftaki kartal ile aynı özelliği taşımaktadır. Yalnız sol yan duvardaki kartalda, kuyruk olarak balık ve yelpaze kullanılmıştır ki bize erken ve geç devrin bir ara-

da bulunduğu ifadesini verir ve bu suretle de cami motiflerinin bir geçiş noktasında olduklarını ispatlar. Sol yan duvar üzerinde bir de profilden yapılmış tek kartal vardır. Bu kartal grifon tipinde değildir. Yelpaze şeklinde bir tek kuyruk taşımaktadır. Aynı kartallara, Diyarbakır Kalesi, Konya Kalesi, Tokat'ta bir mezar taşı (1347), Sivas Gök Medrese, Niğde Hüdavent türbesi, Kayseri Döner Kümbet, Erzurum Yakutiye ve Çifte Minareli Medrese gibi eserlerde de rastlıyoruz. Fakat dinî eserde, yani camide ilk defa burada rastlanmaktadır.

NETİCE :

Selçuklularda kartal motifleri, Orta Asya'dan getirilmiş olan şamanizmin bir neticesi, o devirdeki bir imparatorun bir arması ve koruyucu unsur olarak kullanılmışlardır. Burada kapının her iki yanındaki çift başlı kartallar arma ve koruyucu fonksiyonları ihtiva etmektedirler. O devirde Konya'da bulunan Sultan Alâüddin Selçukluların sultanı ve Abbasi Halifesinin yardımcısıdır. Bunu kitabeden bu şekilde okumaktayız. Bu sebeple Sultan Alâüddin'e izafe edilen ve onun arması olduğu sanılan bu çift başlı kartal resmedilmiş ve onun yüceliğini, kadimliğini ifade bakımından da kuyrukları erken ve geç devri anlatır şekilde balık ve yelpaze olarak düşünülmüştür. Yani Sultan Alâüddin'in kadimliği ve yüceliği bu şekilde ifadeye çalışılmıştır. Kartalların portalin iki yanına simetrik bir şekilde yapılmış olması da bu Ulu Camiiyi koruması bakımındandır. Camiyi yaptıran Ahmet Şah da bu tekstil kapının sol tarafına tek kafalı ve profilden bir kartal yaptırmıştır. Buradaki kartalda ise tek kuyruk bulunmaktadır. Bu da Sultan Alâüddin'in armasına kendi armasını karıştırmamak ve ona karşı olan hürmetini ifade bakımından daha mütevazî işletmiştir.

Sağ yan duvarda nişten portalin tepesine kadar olan kısımda, geniş bir sahaya arabesk motifleri işlenmiştir. Sol yan duvarda ise arabesk motifleri ile süslenmiş, araya bir adet rozet yapılmıştır. Bu rozet aslında palmet yapraklarının bir araya daire şeklinde sıralanmasıyla meydana gelmiştir. Yine sol yan duvarda nişin bittiği yerde cami duvarı üzerinde bir rozet daha vardır ki bunu da portal dekorasyonuna dahil etmek lâzımdır.

DOĞU KAPISI SELÇUKLU KAPISI :

Divriği Ulu Camii'nin doğusunda bugün pencere olarak kullanılan kısımdır. Camiin yapılış tarihinden 19. Y. Y. la kadar kapı olarak kullanılmıştır. 19. Y. Y. da yapılan restorasyon neticesinde kapatıldığı ve pencere haline getirildiği sanılmaktadır. Bina içinde bu pencere hizasına rastlayan yerde, giriş ve mesnet duvarlarının bulunması, evvelce burada bir hünkâr mahfelinin olduğunu ve sonradan yıkıldığını veya kaldırıldığını ifade eder. Selçuklu kapısının toprak zemininden yüksek oluşunun sebebi de, hünkâr mahfeline açılmasında aramak lâzımdır. Bu hünkâr mahfeli yıkılınca kapı da pencere haline getirilmiştir. Sonradan kapatılan kapı sadece bu olmayıp, Konya Alâüddin ana portali ve Malatya Ulu Camii ana portalleridir. Keza Ankara'da Ahi Şerefüddin Camii'nin ana portali bugün kadınlar mahfeli kapısıdır. Kapının yatay olarak asıl binadan bir çıkıntısı veya taşkınlığı mevcut değildir. Dikine olarak bina duvarından yukarıya doğru hafif bir çıkıntı yaparak düz bir çatı ile neticelenir. Sağda ve solda kırmalı ve bombeli yalancı sütunlar üzerine kapının istelaktitli nişi oturtulmuştur. Niş'le sütun başlıkları seviyesinde bir baştan diğer başa kadar ince bir bordür şeklinde kitabesi bulunmaktadır. Bu kitabeyi daha evvelki yazımızda incelemiş bulunmaktayız. Niş'in diğer kenarları diğer Selçuklu eserlerinde de pek bol miktarda rastlanan bombeli kabartmalar, burularak kapalı bir kemer

şeklinde çerçeveye hareket verilmek istenmiştir.

Kapı üzeri geometrik motiflidir. Ancak içleri nebat motifleri ile dekore edilmiştir. Kapının en dışında bulunan bordür de, nebat motifleri ile süslenmiştir. Niş'in etrafını sıralayan bordür sadece geçme ve geometrik motiflerle yapılmıştır. Aralarda işlemsiz düz yüzlemlere de rastlanır. Bu düzlükler gözü yormayarak bordürleri birbirinden ayırır ve gözün dinlenmesine yardım eder.

Bu tipteki niş'li portale, Sivas, Erzurum ve Konya'daki Selçuklu eserlerinde bol miktarda rastlanmaktadır. Yalnız bu eserin 1228 M. tarihlerinde yapıldığı düşünülürse bu kapının da bir geçiş noktasında olduğu anlaşılır.

Kapının çatıya yakın olan kısmında sağa ve sola doğru uzanan volütler, Orta Asya ve İskitlerden izler taşıdığını anlatması bakımından çok çok önemli hususiyetlerdir. Sonradan pence-re haline getirilen bu kapı, plânda, mihrap kubbesinin bulunduğu enine sahna rastlanmaktadır. Kubbe dışta sivri külahlı ve köşelidir. Bu sebeple Selçuklu kapısına uzaktan bakıldığında sivri külahlı çatının bir kapı üzerinden yükseldiği intibahı hasıl olur. Böylece kubbe ile kapı birleşerek tipik bir Selçuklu türbesi kompozisyonu hasıl eder. Taç kapı durumundan uzak olan bu Selçuk kapısının, mihrap kubbesi ile dıştan yaptığı kompozisyon dolayısıyla sanki şifahiyyede bulunan dıştan düz damlı türbenin yerine kaim olduğu hissini verir. Bu (C) kapısından camiye girilip hemen sola dönüldüğü zaman Darüşşifa'daki türbenin kapısı ile karşılaşılır.

DARÜŞŞİFA KAPISI (GOTİK PORTAL) :

Divriği Ulu Camii'ne bitişik olarak yapılmış bulunan Darüşşifa kapısı, İran ve Anadolu Selçuklu larında nadir rastlanan kapılardandır. Bu kapı gerek yükseklik ve gerekse plân bakımından da

yepyeni hususiyetler gösterir. Yarım bir eyvana benzeyen bu kapının paralellere Selçuklu lardan sonra Avrupa'da gotik mimaride rastlanır. Baktıkça doyulamayan ve kendisine çeken bu kapıyı bütün detayları ile incelemek için sırasıyla yükseklik, plân ve dekorasyondan bahsetmek lâzımdır.

Darüşşifa kapısı esas duvardan yüksekliğine ve yatay olarak taşkın bir manzara gösterir. Zeminde profillerden sonra, sütun demetleri halinde yükselen iki yan duvarlar, tepede bir kemer halinde birleşirler. Bu kemer ve kemerin sivri çatısı esas binadan yukarılara kadar çıkmış bulunmaktadır. Bir eyvan şekli gösteren bu kapıya, İran'da Mescid-i Cumanın eyvanlarında, Anadolu'da Sırçalı Medresede, Erzurum Çifte Minareli Medresenin eyvanlarında ve yine Anadolu'nun birçok han ve kervansaraylarından bazan düz ve bazan da dekorlu olarak rastlanan bir tiptedir.

Bu kapı plân bakımından bir çok değişiklikler ve hususiyetler göstermektedir. Plân giriş yerinden sağa ve sola doğru simetrik olarak uzanır. Girintiler ve çıkıntılar o kadar hareketli yapılmıştır ki, Avrupa gotik sanatında görülen sütunlu ve profilli kapıları katedralleri geride bırakır.

Plânın sağda kalan kısmını dörtle çarpıp bir çenber üzerinde çoğaltacak olursak, konşeli bir plân elde etmiş oluruz. Veya bir başka deyimle, konşeli bir plânı dörde taksim edersek Darüşşifa kapısı sağ yan plânını elde etmiş oluruz. Van gölü üzerindeki Ahdamar kilisesi, Kars'ta bulunan Ani kilisesinin plânlarını dörde taksim edersek Darüşşifa plânına benzeyen plânları bulmuş oluruz. Bu mukayeseden sonra daha da ileriye giderek İtalya'daki St. Peter katedralinin Bramente tarafından yapılan merkezî kubbeli kısmının plânını da taksimata tâbi tutarsak Darüşşifa kapısının plânının yarısını elde

etmiş olacağız. Bu suretle D a r ü ş ş i f a 'nın D o ğ u A n a d o l u 'dan tesirler aldığı ve hattâ 9. Y. Y. da yapılmış olan A h d a m a r, A n i gibi önemli eserlerin plânlarını hatırlatması bize bu binanın almış olduğu tesirleri göstermesi bakımından çok önem taşıyan bir hususiyetini daha meydana çıkarmış olacaktır. Görülüyor ki binanın plânında dahi bir gotik unsur mevcuttur ve bu tesiri A v r u p a 'dan değil A n a d o l u 'da yapılan eserlerden almıştır.

Sanat karışimsız olamaz, hele S e l ç u k l u lar almış oldukları tesirleri o kadar güzel kendi bünyelerine uydurmuş bulunmaktadırlar ki bir eseri tetkik ederken bir karışımı anlamak pek güç olmaktadır. Bazan karışımlar o kadar da ustalıklı yapılmış bulunmaktadır. Bir S e l ç u k l u eserinden başka bir kavmin sanat tarihini çıkarmak mümkün olmaktadır. S a m a r a d a k i S e l ç u k l u ların A b b a s i sanatını kendi hususiyetlerine göre işlemeleri buna bir misal olarak gösterilebilir.

Portalın kemeri üzerindeki sivri çatılı kısmı, kadim Y u n a n sanat eserlerinde ve eski S u r i y e bazilikalarında görmekteyiz. Portalın yanlarına yapılan girinti ve çıkıntılar, bu kısmı da masif olmaktan korumuş ve eser plân bakımından bir hareket kazanmıştır.

PORTAL İÇ KISMI :

Ortada kapı bulunmakta, kapının sağ ve solunda, kalan kısımlar bir simetri göstermektedirler. Biz burada alınlığa kadar olan kısımdan bir tarafı anlatmakla iktifa edeceğiz.

İç kapı kısmında sağda ve solda iri palmet yapraklı enlice bir bordür bulunmaktadır. Kapı üzerinde çizgileriyle sınırlanmış geometrik motif, alınlık altındaki pencere ve sütun, pencerenin sağ ve solundaki motifler bazan simetrik, bazan asimetric görünüşleri enine dikine sıralanışları itibariyle birer konturas meydana getirmişlerdir.

Kapının sağ ve solunda iri palmet yapraklı enli bordür, iki katlı dekore edilmiştir. Birinci katta zeminden yukarıya kadar ajurlu bir şekilde arabesk motifler işlenmiştir. Zemin süsünü teşkil eden bu arabesk motifler üzerinde, daha plâstik şekilde geometrik sınır yapılmış ve bu sınır bazan dışa bazan içe geçmek suretiyle aralarında bulunan muhtelif süsleri çerçevelemiştir. Her çerçeve içinde başka bir motif yer almaktadır. Zemin-den itibaren birinci boşlukta, arabesk motifleri vardır, bunların tepesinde mızrak ucu şeklinde bir damla motifi bırakılmıştır. İkinci boşlukta kartal gagasına benzeyen bir motifin dip tarafına bir çember yapılarak üst tarafına da iri palmet yapraklar yerleştirilmiştir. Bu şekle bakınca ilk nazarda, bir kartal motifi olduğu sanılırsa da, kuzey kapıda bahsi geçen ajurlu güneş motifinin daha stilize edilmiş bir şekli olduğu anlaşılır. Bu motiflere İ r a n 'da A l e v i y a n Camiinde de rastlanmaktadır. Üçüncü boşlukta, fil kulağı şeklinde ve bir sıcak iklim nebatını hatırlatan kalbe de benzeyen nebat motifi bulunmaktadır. Bu nebat motifinin alt ucundan çıkan, mızrak ucuna benzeyen damla motifi de birinci boşluğun aksine aşağıya doğru uzanmaktadır. Dördüncü boşlukta ise arabesk motifi ile nebat motifi sıralanmış bulunmaktadır. Birinci sıraya bir çember yapılarak, aşağıya gelen plâstik çerçeve bu çember içinde bükülerek kendiliğinden bir dekorasyon meydana getirilmiş aralarına ve yukarısına da arabesk dalları işlenmiştir. En yukardaki boşlukta ise iri palmet yaprakları işlenmiş ve buradan itibaren de köşeli bombeli sınır taşı, karşı tarafa geçirilerek simetrisi ile birleştirilmiştir.

Kapının tam üstüne isabet eden yerde, üç sıra halinde altı köşeli geometrik motifler ve bunların boşluklarında daha küçük çapta altıgenli motifler sıralanmıştır. Bu altıgen kompozisyonunun içinde geometrik geçmeler yapılarak boşluk alınmış ve süsleme daha da hareket kazanmıştır. Bu dekorasyonun üzerinde kitabe bulunmakta ve onun da üzerinde pencere yer almaktadır.

PENCERE :

Kitabenin üzerinde ve alınlığın altında. Pencerenin etrafı, bombeli bir profil ile sınırlanmıştır. Ortasına da bir sütun yerleştirilmiştir. Bu sütun üzerinde biraz durmak isterim. Sütun dip kısmına (A) kapısında olduğu gibi iri palmet yaprakları gayet plâstik olarak yerleştirilmiştir. İki tarafa açılan iri palmet yapraklarının üst kenarlarından çıkan ikinci palmet yapraklarının ucu, yukarıda sivri bir şekilde birleşerek bir minarenin alem'i gibi çok orijinal bir şekil göstermektedir. Bundan sonra sütun geometrik yüzeylere ayrılarak yukarıya doğru yükselir. Sütun geometrik yüzeylerinde bir sıra nebat bir sıra geometrik motifler ve eşkenar dörtgenler yer alır bundan sonra sütunun daha yukarısında yalancı galeriler yüzeyleri çevrelemektedir. Bu galerileri birer yalancı niş'e de benzetebiliriz ve ortalarında da nebat motifleri bulunmaktadır. Bu küçük galerilerin daha büyüklerine ve müşekkellerine, Silvan Ulu Camiinde taş olarak, Konya Alâü'd-din Camiinde de taş olarak rastlanır. Ayrıca Sivrihisar ahşap Ulu Camiinin mihrap önündeki ahşap sütunlarında aynı yüzeyleri ve aynı dekorasyonu bulmaktayız. Bu sütun ahşap ve taş işçiliğinin birleşmesinden meydana gelmiştir.

Bir bütün olarak sütunlu pencere'ye, Kayseri Huan Hatun Türbesi pencerelerinde rastlıyoruz, fakat oradaki pencerede bulunan sütun tamamen taş işçiliğinin bir suretidir, ayrıca sütunun üzeri düz bir satıhtır ve dekore edilmemiştir. Ancak sütun başlığı arabesk motifleriyle bir parça süslenmiştir.

Darüşşifa kapısı pencere sütunu, pencereyi tam ortadan dikine kestikten sonra sütun başlığı kısmına geçirilmektedir. Buradaki başlık, yuvarlak bombeli bir kaç profilin üst üste gelmesinden meydana gelmiştir.

Bu pencerenin sağ ve solunda birer rozet vardır. Bu rozetlerin içinde altı köşeli yıldız ve üzerleri de arabesk nebat motifleriyle dekore edilmiştir. Ortaların-

da birer altıgen meydana getirilmiştir. Burada üç katlı bir süsleme tekniği vardır ki Selçukluların ötedenberi kullandıkları bir usuldür. Bu rozetin yarısı düz bir satıh üzerinde, diğer yarısı ise dekore edilmiş bir dörtgen üzerindedir. Buradaki dörtgenin içi arabesk motifleri ile işlenmiştir. Bu şekilde arabesk motifli dörtgen ve yanındaki rozet çok güzel ve modern bir kompozisyon meydana getirmiş bulunmaktadır. Bundan sonra dörtgen şeklinde bir kademe yapan portal kapı ve diğer motifleri sınırlandırarak alınlığı dışarda bırakır. Kapı iç kısmında yukarıda kapı düzleminden ayrı olarak bir de alınlık vardır.

ALINLIK :

Düz bir satıh halinde olup dört sıra halinde ve plâstik bir şekilde beş köşeli yıldızlar sıralanmıştır. Bu yıldızlar üst üste birbirinden daha küçük yıldızların yığılmasıyla meydana gelmiştir. Bu yıldızların birbiri üzerine yığılması dekorasyonu daha da plâstik bir hale getirmektedir.

PORTAL DIŞ KISMI :

Portal dış kısmı genel olarak bir eyvan kemerine benzemektedir. Yalnız buradaki fark muhtelif motiflerle işli bulunuşudur. Buradaki gotik unsurlarla, Avrupa gotik sanatının erken devirlerinde meydana gelen portaller ve gotik sanatının gelişme devri katedralleri arasında pek yakın bir benzerlik bulunmaktadır. Paris'te Notre Dame, Chatterse-Amiens ve Reims katedrallerinin kapılarında görülmekte olan bir sıra halinde sütun ve kademeler, aynı tip ve tarzda olmak üzere Darüşşifa kapısında da görülmektedir. Yalnız Avrupa katedrallerinde sütun ve kemerlerde insan figürleri bulunmakta, bu Selçuklu eserinde ise soyut manaya gelen şekiller, dekorlar yer almaktadır. Bir heykelin anlamı ne tarafa alınırsa alınsın nihayet kendi görünüş mânasını verir. Halbuki mücerret figür, seyredene göre mânalar taşır. Bu bakımdan Darüşşifa kapısı Avrupa sanatından da daha

mânalı ve daha orijinal bir hususiyet taşımaktadır. İşte bu şekilde 'Avrupa'da mimâride Gotik devri ve Romen devri yaşanırken Orta Anadolu'da da Selçuklu mimarisinde Romen, Gotik ve Barok devirleri yaşanmaktadır. Bunu söylemekle yeni çağ yazarlarının (bizde sanata rönesans gelmemiştir) hükümlerine bir cevap verilmiş olduğunu sanmaktayım.

Avrupa'da Romen devrinin sonlarında yapıldığı anlaşılan Almanya'nın Erzgebirge şehrindeki (1230) altın portal adlı Freiberg kilisesinde, gerek yan duvar sütunlarında ve gerekse kemer kısımlarında görülen hususiyetler, Darüşşifa kapısında da görülmektedir. Bu kilisedeki yan sütunlar bir sıra heykelli, bir sıra mücerret motifli sütun dizileri halindedir. Kemerde de aynı sıra, aynı şekilde yer almaktadır. Yalnız Darüşşifa'nın sütun demetleri derin girinti ve çıkıntılarla birbirlerini takip etmekte, bombeli sütunculuk ve yalancı sütun başlıkları iri palmet motifleri ve gayet plâstik rozetleriyle Avrupa erken Gotik devrinin daha da ilerisine geçmiş bulunmaktadır. 1537 - 1557 yıllarında Fransa'da yapılmış olan Saint Michel katedralinin üç kapısından herhangi birini de Darüşşifa kapısı ile kolaylıkla mukayese edebiliriz.

Netice olarak : Darüşşifa kapısı Avrupa san'atında Romen devrinin sonu Gotik devrinin başlarına rastlamaktadır. Kapının yapısı 13. Y.Y. başı olduğuna göre tarih bakımından Avrupa âbidelerinden daha önce gelmektedir. Burada şunu tebarüz ettirmek isterim ki, Darüşşifa'nın Avrupa san'atından tesir almış olması madeten ve tarihsel sıraya göre imkânsızdır.

Şimdi portal dışı kısmını, zeminden başlamak üzere sırasıyla izaha çalışalım :

Sütunlar iki büyük gurup halinde zemindeki profilli bir satha oturduktan sonra kemere kadar yükselip orada da kemeri kesintisiz olarak çevirirler. Plânda gö-

rülen kısım dik olarak taşla çevrildikten sonra üzerinde dört sıra halinde profiller sıralanmışlardır. Bundan sonra dairevi motiflerle müşterek olarak arabesk motifleri bulunmaktadır. Burada bir sıra daire yanında bir sıra sivri köşeli ve tuğla şeklinde düz satırlı motifler bulunmakta ve araları da arabesk süsleri ile doldurulmuştur. Bu motif dış duvardan başlayarak portalin girinti ve çıkıntılarına uyarak iç kısma kadar uzanır. Daha yukarıda bombeli tek bir motif vardır, bu düz bir satırlı meydana getirilmiştir. Bu satırlı dışarıya doğru plâstik bir şekilde bir çıkıntı da yapmış ve üzerinde bulunan diğer süslerle geçişi teşkil etmiştir. Profillerden bir kat daha yukarıya çıkılınca bir nebat motifli, bir damla motifli yine bir nebat motifli sırası halinde bir su yapılmıştır. Burada iri palmet yaprakları arasında yine nebatî motifler sırası vardır. Buradaki motif Sivas Selçuklu eserlerinde ve Erzurum Selçuklu eserlerinde dikkine olarak yapılmış fakat Divriği Darüşşifa'sında yatak olarak dile getirilmiştir. Alttaki motife nazaran daha plâstik bir anlamı vardır. Bu sıra, Portali enine olarak dış duvar kısmından kapı içine kadar boydan boya kesmektedir. Profil sıralarına devam ettiğimiz takdirde yine damla motiflerinden meydana gelmiş yatay bordürle karşılaşırız, buradaki motifleri, kadim Yunan tarihindeki mâbetlerde görülen firiz üzerindeki yumurtalıklara benzetmek yerinde olur kanısındayım. Bu yumurtalık motifli nebatî motiflerden geometrik motiflere geçilirken kullanılmıştır. Sütun diplerinin hemen altında geometrik motif başlamaktadır. Buradaki geometrik motif anlaşılan şekilden başka olarak bir nev'i tekstil hususiyet taşıyarak geçmeler halinde sıralanmışlardır. Aralarda bir kısım yer boşluk olarak bırakılmıştır. Bu suretle geometrik motif ajurlu bir hal almış ve daha da güzelleşmiştir. Bunun üzerinde yine yumurtalık motiflerine benzeyen bir geçiş motifli bulunmaktadır.

Burada bulunan profiller, bazan düz bazan işlemeli olarak ve bazan portal sathına yapışık bazan da dışarı fırlamış şekiller almışlardır. Ayrıca bu yatay bordürlerin dekorasyonunu nazara alacak olursak, bunların da birbirlerine benzemediklerini görmekteyiz ki bu da gözü dinlendirmektedir. Ve konturas teşkil etmektedir.

Nihayet bu portale dıştan uzaktan dikine bakılırsa, bir resim çerçevesi veya bir heykelin âbidesi gibi bir manzara ile karşılaşırız ve bu bize portali daha heybetli ve daha plâstik olarak görmemize yardım eder.

İç kısmının sağ ve solundaki sütun demetleri iki büyük grup halinde sıralanmıştır. Birinci sütun grubunu içe en yakın olanını kabul ederek buna göre incelememize devam edeceğiz.

Birinci grupta, büyük bir sütun üzerinde altı adet sütuncuklar bulunmaktadır. Gövdeyi teşkil eden sütun kemere kadar devam ederek hafif bir sivrilik teşkil ettikten sonra dönerek diğer taraftaki simetrisi ile birleşir. Gövde üzerindeki sütuncuklar konik ve yaprak şeklinde bir sütun dibine oturmuş olup, sütun aralarına üçgenler ve onların da aralarına nebatî, arabesk motifleri yapılmıştır. Bu üçgen motiflerinin bir tanesinde kabartma olarak yapılmış olan binayı vakfedenlerin profilden resimleri röliyef olarak yapılmıştır. Bu bahse ileride tekrar döneceğiz.

Sütuncuklar yaprak şeklindeki diplerinden çıkıp kapı hizasına kadar yükselir ve orada sütun başlıkları teşkil ederler. Bu başlıklar bükülerek yapılmış ve geçme olarak işlenmişlerdir. Bunların altında ufki bir bordür sadece geçme olarak düzenlenmiştir. Bu geometrik bordür sütuncukları bir sargı gibi sararak portali dıştan itibaren iç kapiya kadar bir kuşak gibi sarmaktadır.

S e l ç u k l u kaftanlarında kollar da şiraz ismi verilen bir pazubent bulunmaktadır. Buradaki bordürde, bütün girinti ve çıkıntılara uyarak devam ettiğinin

den portalin sağ ve sol yanlarının şirazını teşkil eder. Dikine olarak yükselen sütun demetlerini bu şirazın yatay olarak kesmesi binaya bir rahatlık ve motif bakımından hoş bir çeşni vermektedir. Geometrik bordürün altından geçen sütuncuklar daha yukarı devam etmekte ve portal iç kısmı pencere hizasına kadar gelmekte ve orada yeniden bir başlık meydana getirmektedir. Burada sütuncuk başlığı üzerinde ufak bir vazo bulunmakta ve içinden iki tarafa doğru açılan düz yapraklı bir nebat motifi ve yanlardan da eşkenar dörtgen şeklinde geometrik motifler çıkmaktadır. Bunun üzerinde bir köke tutturulmuş olan büyük bir gelincik çiçeğinin yapraklarını andırır şekilde iri nebat motifleri yapılmıştır. Bu nebat motiflerinin birleştiği noktaya isabet etmektedir. İri gelincik nebat motifi yapraklarının altta ve üstte kalan boşluklarına da arabesk motifleri yapılmıştır. Bundan sonra sütuncuklar aynı paralelliği takip etmek suretiyle kemere doğru çıkmakta ve birer düğüm teşkil ettikten sonra kemerin sivri noktasına ulaşır diğer yöndeki simetrisi ile birleşmektedirler. Sütuncukların başlıklarının hemen üzerinde gayet plâstik bir şekilde bir rozet yapılmış olup içerleri de geometrik motiflerle bezenmiştir. Bu rozet karşı tarafta da mevcuttur. Rozet içerisindeki geometrik geçme motifleri yeni bir şey olmayıp bir çok S e l ç u k l u eserlerinde görülen dekorasyonun avnıdır.

Birinci sütun demeti ile ikinci sütun demeti arasında derin konşe şeklinde bir boşluk bulunmaktadır. Portalin dışına doğru dönen ikinci sütun demeti, kemerin iç tarafından dikine profiller halinde dönerek karşı taraftaki simetrisi ile birleşirler. Buradaki sütuncuklar iç tarafta olan sütuncukların aynıdır. Yalnız en dışta olan paralel sütuncuklar, pencere seviyesine kadar çıkarak orada dışa döner ve tekrar yukarı doğru yükselecek sütun başlığını teşkil ederler. Sütun başlığı S e l ç u k l u tipinde altı köşeli ve derin nişlidir. Alttan itibaren profiller halinde çıkan başlık daha yukarıda

İçleri de arabesk motifleri ile işli bir sıra üçgenler meydana getirdikten sonra yine bir iki sıra düz profil ile kesilir ve daha yukarda derin niş tipi başlık istelaktitlerini meydana getirmiş olurlar. Bu istelaktitlerin dış yüzeylerinde kalan üçgen parçaları da arabesk motifleri ile dekore edilmiştir. Sütun nişleri veya istelaktitlerinden sonra başlığın altı köşeli kısmı başlar ve bundan sonra da bir kademe teşkil ederek sütun daha darlaşır ve altıgen olarak portal kemerine dayanır. Bu başlıklara Afyon Ulu Camii'ndeki ahşap sütun başlıklarındaki derin nişli olan, ikinci kategoriye giren sütunlar pek intibak etmektedirler. Buradaki sütun başlığı esaslı bir sütuna istinat etmediği için, buna altı köşeli bir silme de diyebiliriz. Portalin sağ ve soluna oturan bu başlık sütunlara bir akıcılık ve fışkıрма hususiyeti vermektedir. Yâni barok ve gotik hususiyetlerini bir arada taşımaları bakımından önemlidirler. Başlık mimarî bakımından kapıda barok hususiyetlerinin mevcudiyetini gösterir.

Paralel sütunun tam orta yerinde çelenk şeklinde ve gayet plâstik bir motif bulunmaktadır. Bu motif iri palmet yapraklarının ve nebat tomurcuklarının birleşmesinden meydana gelmiştir. Altta iki tomurcuk, bunların yanından yukarıya doğru çıkıp sonra birleşen iki palmet yaprağı, daha vardır. Çelenk şeklindeki motifin üzerinde yalnız uçları bugün belli olan bir motif daha vardır ki, bu şekil tahribata uğramıştır. Hakkında bir karar vermek güçtür.

Ancak portalin iki tarafında da bulunan bu motif tahrip edilerek, diğer motiflerin bir tahribata maruz kalmayışları bize bazı tedailer yaptırmaktadır. Biz burada insan motiflerinin bulunduğunu tahmin etmekteyiz, Selçuklular devrinde memnuniyetle Darüşşifa kapılarına tılsım ve burç motifleri yerleştirilmiş bulunmaktadır. Bunlar Ejder, Boğa, Arslan ve burçları ifade eden insan başları ve bağdaş kurmuş ellerinde kâğıt tutan ve saz çalan motiflerden ibarettir.

Sivas Darüşşifası avlu eyvanında kemerin her iki yanında bir burç bulunmaktadır. Burada bir kadın başı ve örgülü saçları, gerdanında bir ay resmedilmiştir. Örgülü saçlar ayın altından geçerek aşağıya doğru sarkmıştır. İşte Divriği Darüşşifa'sındaki insan motiflerinin de bu şekle benzediği kanısındayız.

Selçuklularda, 12 gezegen Darüşşifa gibi yerlere daima resmedilmiştir. Ancak 12 burcu bir arada yapmak çok kalabalık ve külfetli olduğundan en mühim olan güneş, ay, resmedilirdi. İşte Sivas Darüşşifa'sındaki kadın ve ay motifi de güneş ve ay burcunu temsil etmekte, kadın motifi güneş anlamına gelmektedir.

Anadolu ile Mezopotamya arasındaki El Cezire köprüsünde hayvanlarla insan başı motifleri, aynı anda resmedilmişlerdir. Konya sarayında elinde kâğıt tutan ve merkür burcuna delâlet eden şekillere rastlanmıştır. Bağdaş kurup çalgı çalan motif, venüs burcunu, elinde yarım ay tutan insan figürü ise arz burcunu anlatır.

Şimdi tekrar Divriği Darüşşifa'ya dönelim. Çelenk şeklindeki motifin tahrip edilmiş olan kısmının altından iki tarafa örgülü bir kadın saçı uzanmaktadır. Tahrip edilen kısımda da güneşi temsil eden örgülü saçlı bir kadın başı, ile bir ay figürünün bulunduğu ve zamanın taassubu neticesinde tahrip edilmiş olması kuvvetle muhtemeldir. Bu tahrip edilmiş kısımdan çıkarak daha yukarıya giden ve sütun başlıklarına uzanan paralel sütunların başlıkları ötekilerden daha başka hususiyet göstermektedir. Burada sütun başlığı daha tomurcuk olan bir palmet yaprağından ibarettir. Ve çok plâstik bir şekilde yapılmıştır. Aynı şekildeki palmet yapraklarına kuzey kapısında da pek bol miktarda rastlamaktayız. Buradaki palmet yapraklarının içine sun'î olarak arabesk gibi herhangi bir figür yapılmamış olup, kendi damarlarından meydana gelmiş olan

motif palmet yaprağını tam mânâsı ile plâstikleştirmiştir.

Paralel sütuncuklarla bunların iç tarafındaki sütuncuk arasında uzanan boşluğa, sütuncuk başlarından sütun diplerine kadar olan sahaya, plâstik bir şekilde palmet yaprakları ve tomurcukları damla motifleri işlenmiş bulunmaktadır. Buradaki iri ve münferit olarak yapılmış olan palmet yapraklarına sadece kuzey kapısında rastlamaktayız.

EMİR VE SULTAN MOTİFİ :

Sütuncukların alt tarafında, üçgenlerle meydana getirilmiş motifler ardında Darüşşifa kapısına dönük olarak yapılmış prenses ile prens motifi vardır. Darüşşifa'ya giderken görünmez fakat kapıdan çıkarken sağ tarafa bakacak olursak bu insan figürlelerini görebiliriz. Bu röliyeğin zamanın taassubuna karşı sütunlar arasına gizlendiği tahmin edilmektedir. Burada bulunan motifler bugün kısmen tahrip edilmiş olmakla beraber A. GABRİEL'in verdiği desene göre prens ve prenses birer Selçuklu başlığı taşımaktadırlar. Bu sebeple prens ve prensesin bir Selçuk emiri ile bir Selçuk sultanına ait olduğu, şüphe götürmez bir hakikattir.

Avrupa'da Romen ve Gotik san'atında inşa edilen kilise katedral ve buna mümasil binalarda kapının sağ ve solunda o binayı vakfedenlerin heykelleri bulunması adettendi. Rönesans devrinde yapılan resimlerde vakfedenlerin resimlerinin de çizilmesi yine o devrin hususiyetlerindendi. Selçuklular da bu tarz resmedilişin umumî bir gelenek olmamakla beraber, Divriği Darüşşifa vâkîfı olan Ahmet Şah ile annesi olması çok kuvvetli bir ihtimaldir.

PORTAL KEMERİ :

Kemerin iç kısmının sütunlarını, anlatırken izaha çalışmıştık. Kemerin dışı bakan tarafına gelince burası da başka bir hususiyet göstermektedir. Birinci bordür biraz daha geniş ve geometrik nebat

motiflerinin birleşmesinden meydana gelmiştir. Üçüncü ve en son bordür ise bombeli geometrik motif ve nebatlarını bir araya gelmesinden hasıl olmuştur. Bu üç sıra motifli bordür kapıya yükseliş bakımından heybet vermektedir. Bordürler sol taraftaki sütun başlığından, sağ taraftaki sütun başlığına kadar devam eder. Kemerden sonra portal yükselişine devam etmekte ve sivri bir çatı ile son bulmaktadır.

Portalın sağ ve sol duvarları yukarıya doğru çıkan köşeli bombeli ve nebat motifleriyle dolu profillerle süslenmiş olup tek bir satır halinde bırakılmıştır.

Yazımızda Divriği Ulu Camii ve Darüşşifa dekorasyonunu bitirmiş bulunmaktayız. Yazımızdaki bazı motiflerin daha bariz olarak görülmesi için kroki halindeki çizimleri Y. Mühendis Mimar Yılmaz Önge çizmiş bulunmaktadır. Bu çizim esnasında göstermiş olduğu hassasiyet ve aslına sadık kalıstan dolayı kendisine teşekkürü bir borç bilirim.

Netice olarak kısaca izah edecek olursak; Divriği Ulu Camii ve buna bitişik olarak yapılmış bulunan Darüşşifa manzumesinde kapılardaki dekorasyon bir çok kavimlerden tesirler almış ve kendisinden sonra gelenlere de bir çok tesirler vermiştir. San'at tarihi alanında bu kadar fazla tesire nazar kalıp ve sayısız derecede tesirler veren esere az rastlanmaktadır. San'at tarihi derinliklerinde Divriği manzumesi gibi, aldığı ve verdiği tesirlerin fazlalığı dolayısıyla bu işle uğraşanlara geniş kapılar açmış olan ve kavimlerin medeniyetlerini ortaya koymuş olan Samara, Ahdamar merkezleri bulunmaktadır. Divriği Ulu Camii de Selçuklular, için Selçuk san'atı bakımından bir başlangıç ve geçiş eseri vazifesini görmektedir. Anadoluluların san'atını inceleyen bir kimsenin bu manzume-i ihmal etmemesi kendi menfaati icabıdır.

Divriği manzumesinde Barok, Tekstil, Selçuk, Gotik kapıları Orta Asya çadır işçiliğinden, İskit san'atından İran Selçuklarından Samara ve Sasanilerden, hattâ Ermeni san'atından tesirler almıştır. Bizatihî olarak, iri palmet yaprakları yatay ve dikey bordür kompozisyonlarını meydana getirmiş, tekstil işçilik ve tekstil motifleriyle beraber metal işçiliğini de taş nakletmiş bulunmaktadır.

Ayrıca alçı ve tahta işçiliğini de taş üzerinde göstermiştir. Taç kapılar bakımından da, köşeli niş, Tromplu niş, istelaktitli niş ve barok hususiyetleri dile getirmiştir. Bu eserde yeniden icat edilen figür ve mimarî unsuru o kadar fazladır ki burada saymakla bitirilemez.

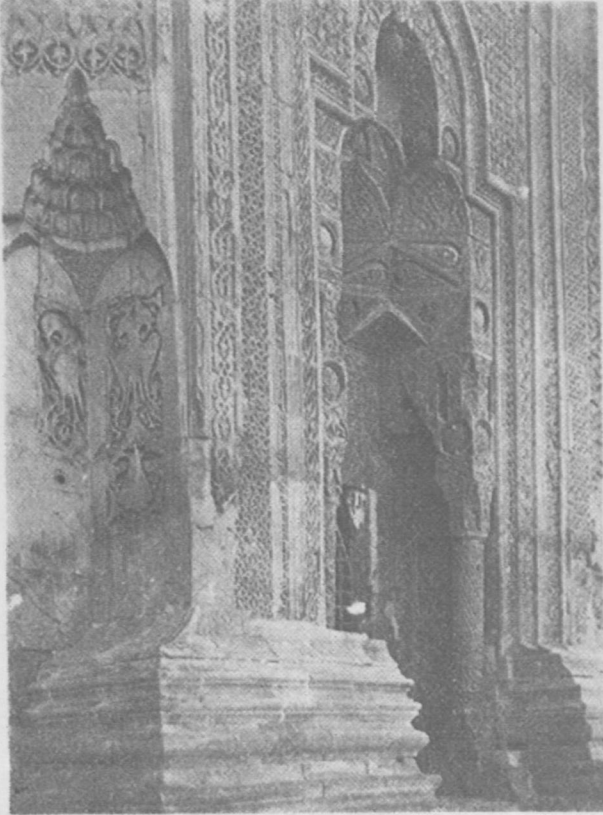
Divriği manzumesi dekorasyon bakımından, muhtelif devirlere pek çok tesir vermiştir. En yakın olarak kendi devrinde Selçuklulara, daha sonra Beylikler devrine ve Osmanlı san'atına dekorasyon ve mimarî bakımından büyük tesirler icra etmiştir. Divriği manzumesi daha da ileriye geçerek Avrupa san'atındaki, Barok ve Gotik devirlere örnek olmuş bir eser olması bakımından kıymeti diğer eserlere nazaran çok daha üstündür.

Bundan sonraki yazılarımızda, Divriği Ulu Camii ve Darüşşifasının iç dekorasyonunu, sütun ve başlıklarını, kubbe ve tonozlarını devam edegelen bu tarz metolla inceleyerek bu külliyenin tamamını sizlere tanıtmayı düşünmekteyim.

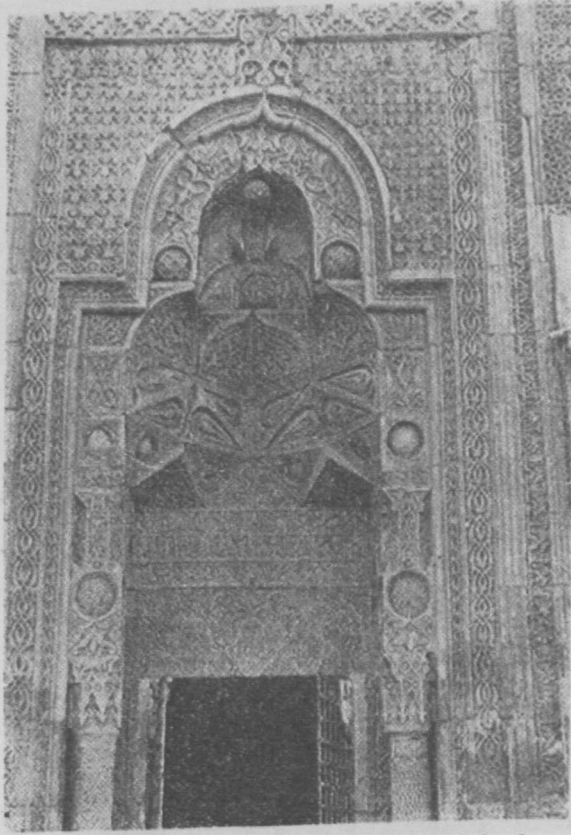




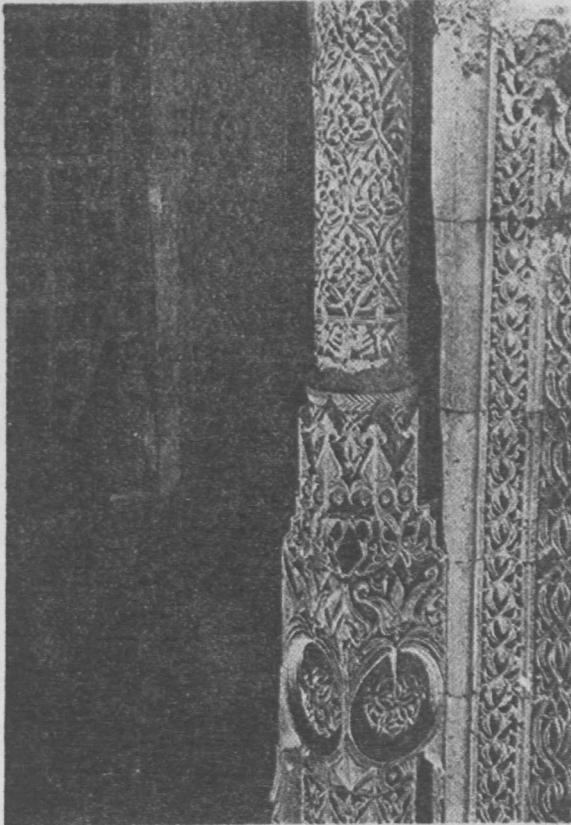
Resim : 1 — Tekstil kapı sol yan detayı ve duvardaki rozet.



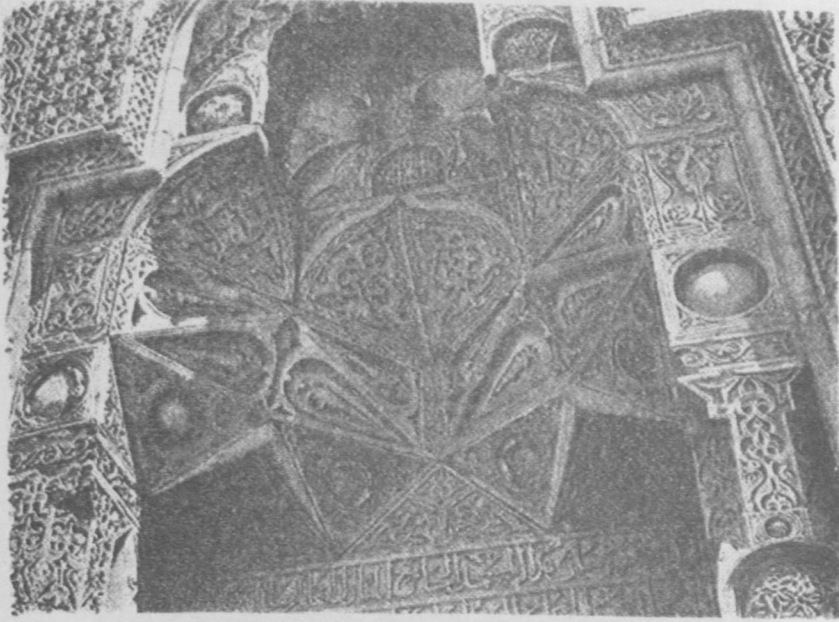
Resim : 2 Tekstil kapı sol yan nişi ve sütunla sağır niş durumu



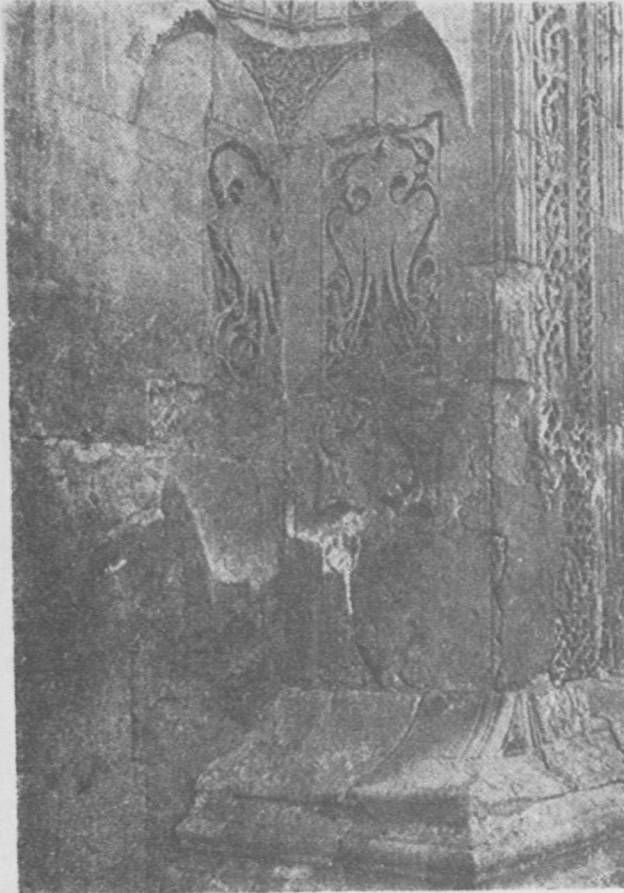
Resim : 3 — Tekstil kapının sütun ve tekstil motiflerinin detayı. (H. Arel)



Resim : 4 — Tekstil kapının sütun ve başlığının detayı. (H. Arel)



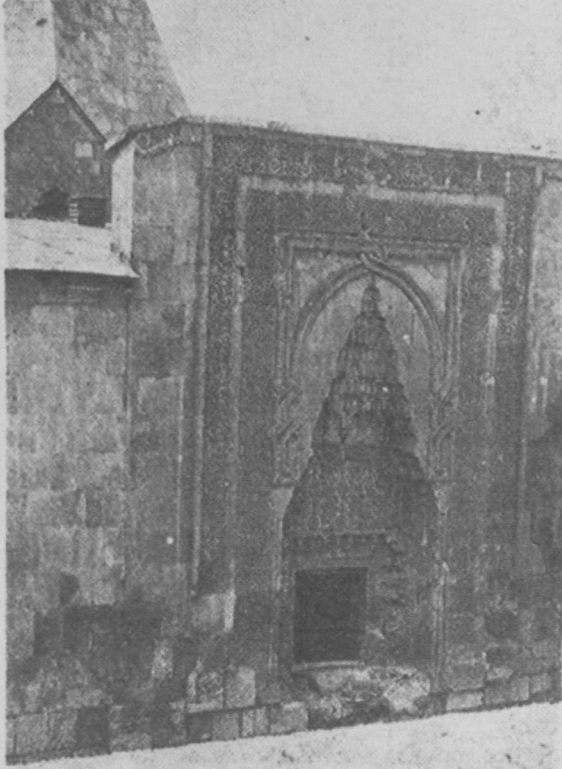
Resim : 5 — Tekstil kapının niş detayı. (H. Arel)



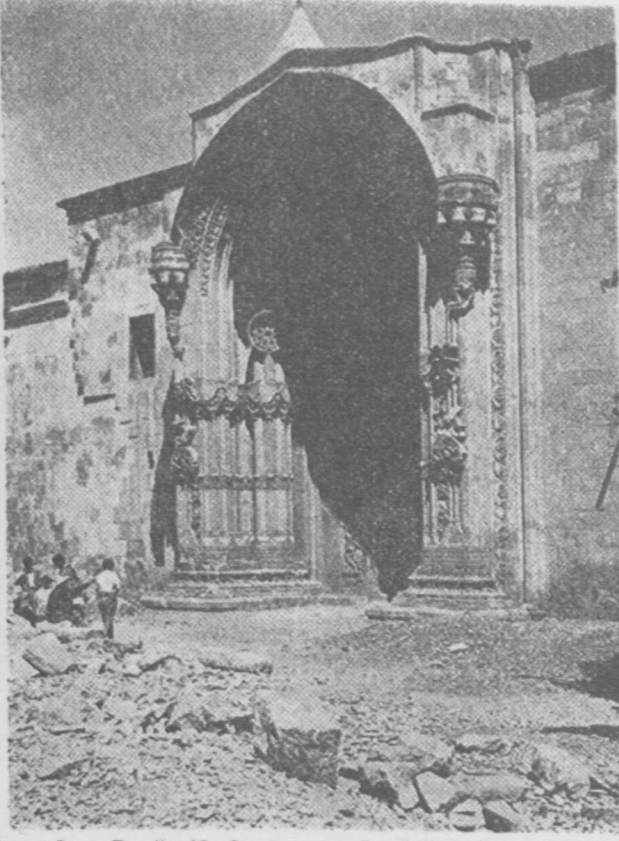
Resim : 6 — Tekstil kapının sol yan nişindeki hayvan figürleri. (H. Arel)



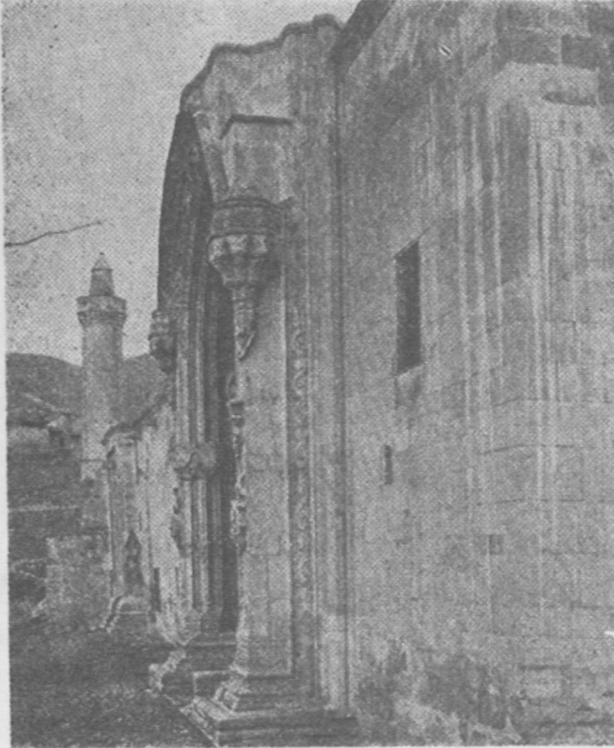
Resim : 7 — Tesktıl kapının sol yanındaki Ahmet Şah arması detayı. (H. Arel)



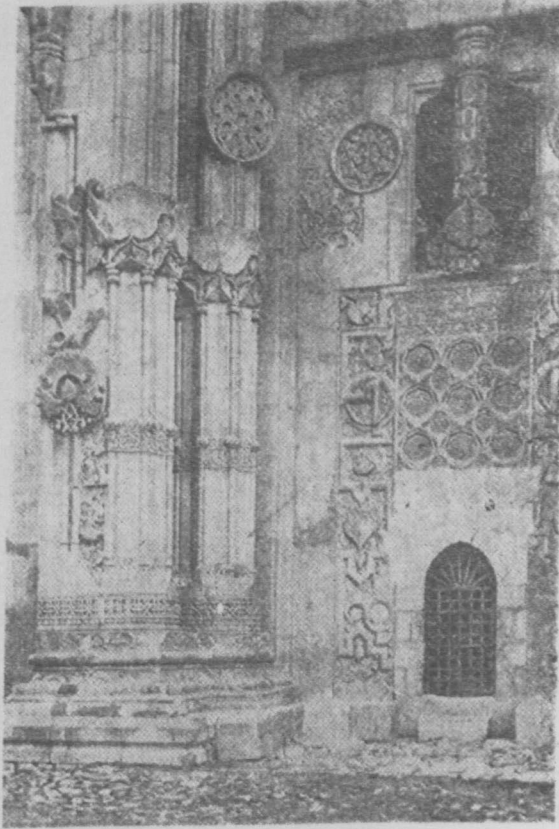
Resim : 8 — Selçuklu kapısı İskit motifinin detayı. (H. Arel)



Resim : 9 — Darüşşifa kapısı genel görünüşü ve çatı ile teşkil ettiği kompozisyon. (H. Arel)



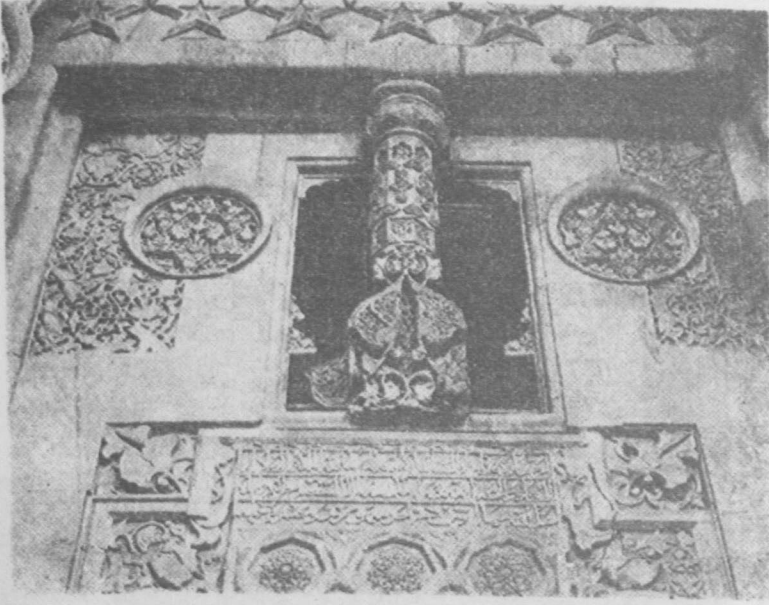
Resim : 10 — Darüşşifanın sağdan görüntüsü.



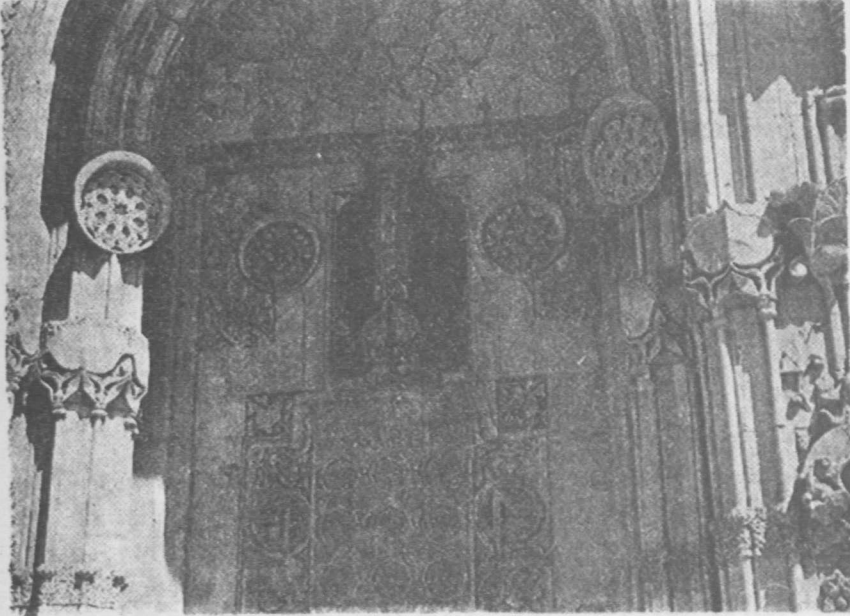
Resim : 11 — Darüşşifanın sütun demetlerindeki konşelerin duruşu.



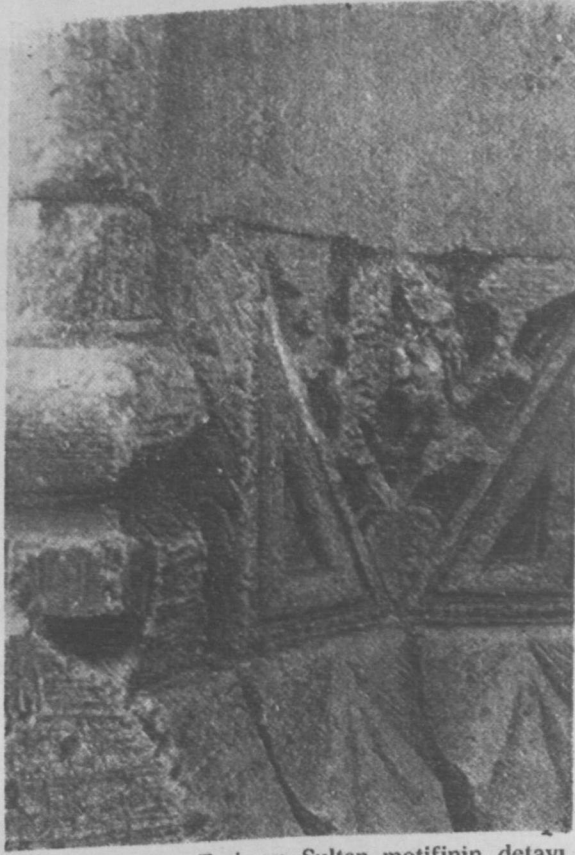
Resim : 12 — Darüşşifa kapısı iç kısmının detayı. (H. Arel)



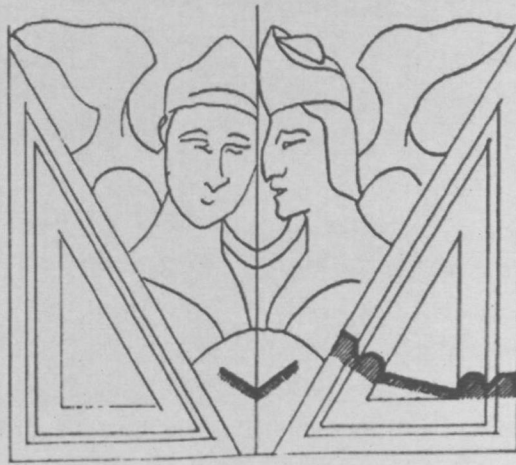
Resim : 13 — Darüşşifanın kitabesi ve penceresindeki sütunun detayı.



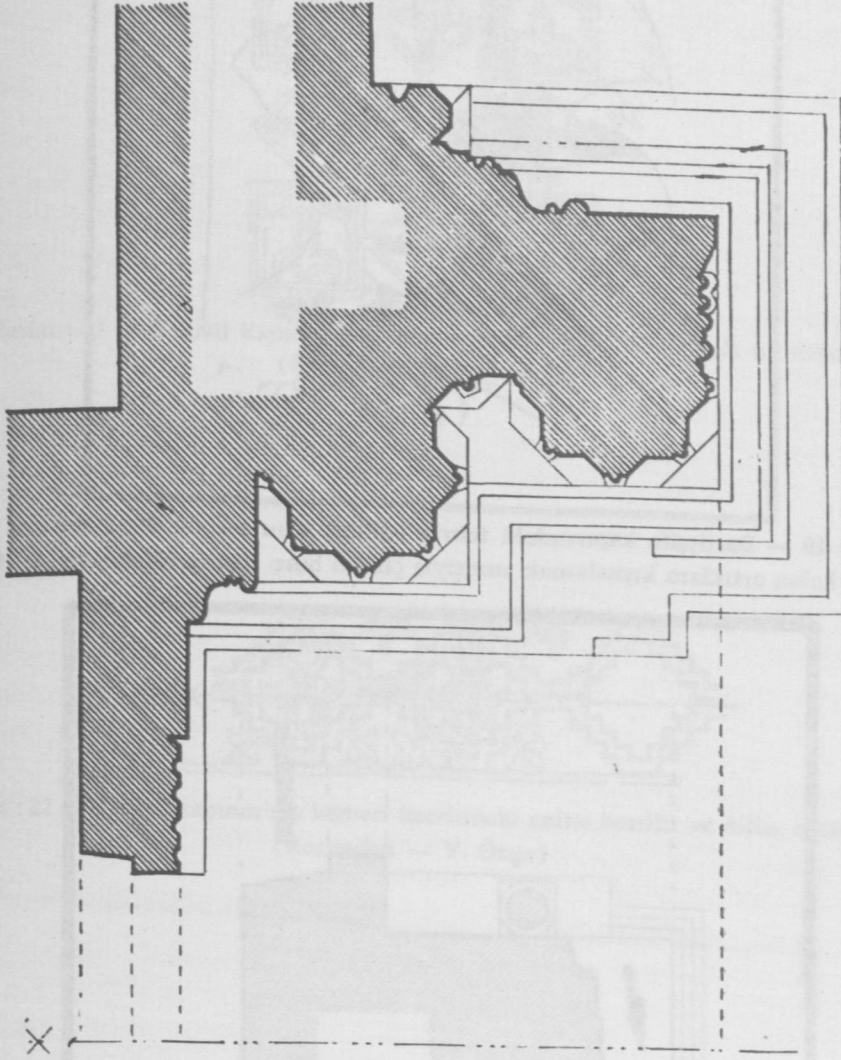
Resim : 14 — Darüşşifanın sütuncuk başlıkları. (H. Arel)



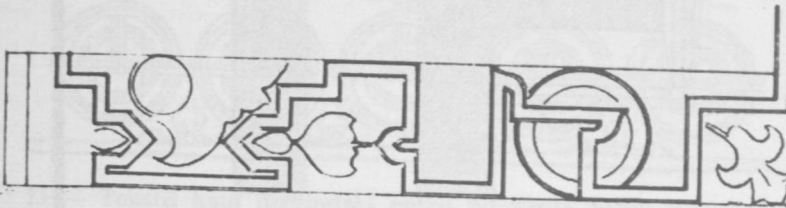
Resim : 15 — Dartüşşifanın Emir ve Sultan motifinin detayı. (H. Arel)



Resim : 16 — Emir ve Sultan motifi. (A. Gabriel'den - Y. Önge)



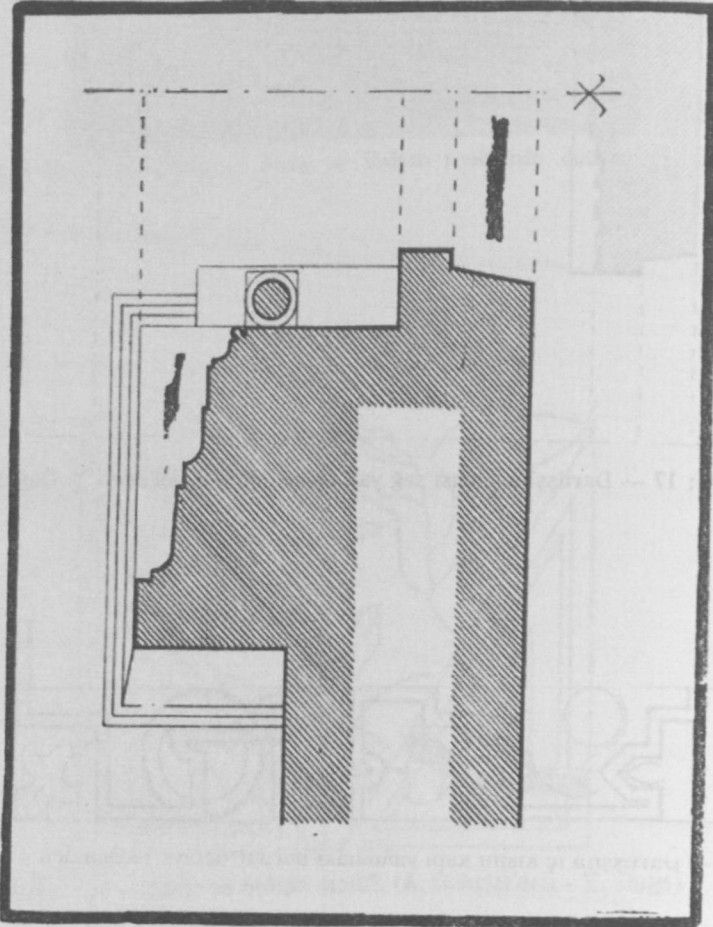
Resim : 17 — Darüşşifa kapısı sağ yan plânı. (A. Gabriel'den - Y. Önge)



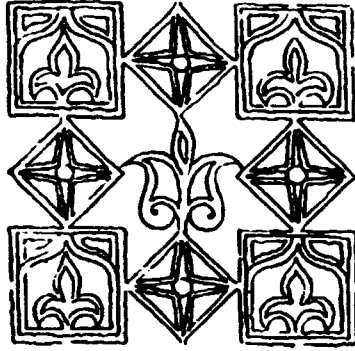
Resim : 18 — Darüşşifa iç kısmı kapı yanındaki doruk detayı. (kesimden - Y. Önge)



Resim : 19 — Darüşşifa kapısındaki tahrip edilmiş olan kısmın diğer kapılara ve yerinde kalan artıklara kıyaslamak suretiyle çizilen burç motifi. (Resimden - Y. Ö.)



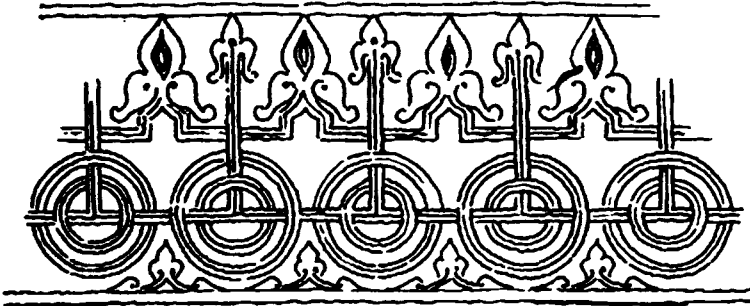
Resim : 20 — Tekstil kapısı sağ yan plânı. (A. Gabriel'den - Y. Önge)



Resim : 21 — Tekstil kapının niş kemeri üzerindeki lüle ve halı motifleri.
(Resimden — Y. Önge)



Resim : 22 — Tekstil kapının niş kemeri üzerindeki enine bordür ve kilim motifleri.
(Resimden — Y. Önge)



Resim : 23 — Tekstil kapı üzerindeki enine bordürde bakır işçiliğine benzeyen motifler. (Resimden — Y. Önge)