

Sivrihisar Alemşah Kümbetinin Mimarisi, Geometrik ve Figürlü Plastik Süslemeleri Üzerine*

Dr. Hamza GÜNDOĞDU



Adanolu Selçuklu Devletinin Adanolu'da hakimiyetinin sona eriş tarihi olan 1308 (M) yılı(1), aynı zamanda Adanolu'da eski birlik kurmak için mücadele eden Adanolu Beyliklerinin de en faal devreleri olarak görülebilir(2).

Her beyliğin sosyal, siyasi ve ekonomik alanlarda faaliyetlerini sürdürdüğü bu tarih, aynı zamanda İlhanlı hakimiyetinin de tam anlamıyla Adanolu'da varlığını hissettirdiği, ancak İlhanlı'nın burada bir işgal kuvveti olarak kalacağını anlamaya başladığı ve Adanolu'da yer yer beylik mücadelelerinin kızıştığı tarih olarak ta kabul edilir(3). Bu tarihten sonra, XIV. yüzyılın ortalarına kadar Adanolu'da varlıklarını hissettirmiş olan İlhanlılar, Adanolu'yu ele geçirdikleri tarihtenberi devrin sosyal yaşantısına uygun şekilde dini ve sosyal müesseselerle eğitim kurumlarının inşasını sürdürmüşler, bu arada camiler, mes-citler, medreseler, türbeler, köprüler yaptırarak, kaleleri tahkim ettirmişlerdir(4).

Osmanlı Devleti'nin henüz kuruluş yıllarına rastlayan bu tarihlerde, O'nların çok yakınında Sivrihisar'da, İlhanlılar tarafından yaptırılan yapılardan birisi ile karşılaşılıyor. Aslında bu devirde Adanolu'da yapılan eserleri İlhanlılara maletmek doğru değildir. Çünkü İlhanlıların kopup geldikleri yerlerde —bilhassa İran'da— yaptırıldıkları eserlerle bunlar arasında önemli üslup farklılıkları vardır. Adanolu'da bu devirde yaptırılmış olan eserleri ancak kronolojik bakımdan İlhanlılar devrine maletmek gerekir.

Sivrihisar'da İlhanlı'nın hakimiyeti yıllarında yapılan ve ALEMŞAH KÜMBETİ olarak tanıtacağımız bu yapı, her haliyle bir Adanolu Selçuklu eseridir. Aynı zamanda bu yapı Adanolu'ya Selçuklular tarafından getirilmiş sağlam mimari üslubun İlhanlılarca da tamamen benimsenmiş olduğunu kanıtlar.

MİMARİ VE SÜSLEMELERİ

Aslında aynı adla anılan bir medrese ve mes-cit ile birlikte yaptırıldığı anlaşılan(5) Alemşah Kümbeti, medresenin vaziyetinin değişmesinden

(*) Bu yapı üzerine dikkatimi çeken ve bazı resimleri temin eden arkadaşım Doç. Dr. Zafer Bayburtluoğlu'na teşekkür ederim.

(1) Sümer, Faruk: "Adanolu'da Moğollar", Selçuklu Araştırmaları Dergisi, 1, Ankara, 1970, s. 76; Turan, Osman: Selçuklu'lar Tarihi ve Türk-İslâm Medeniyeti. İstanbul, 1966, s. 230.

(2) Sümer, Faruk: y.z.e., s. 46 v.d.; Turan, Osman: y.z.e., s. 233.

(3) Cahen, Claude: Osmanlılardan önce Adanolu'da Türkler. İstanbul, 1976, s. 296. v.d. Bilhassa Doğu ve Güneydoğu Adanolu'da Türkmenlerin İlhanlılarla mücadeleyi sürdürdükleri, Adanolu Selçuklu Sultanlığından ümidi kesenlerin de küçük küçük beylikler kurarak mücadeleye katıldıkları görülmektedir. Bkz.: y.z.e., aynı yerlerde.

(4) Sümer, Faruk: "XIV. Yüzyılda Türkiye", Yüzyıllar Boyunca Türk Sanatı, 1, İst. 1977, s. 12; Cahen, C.: y.z.e., b. 348-349. İlhanlı'lar Adanolu'da varlıklarını devamlı kılmak için, burada ikinci derecede önemli eserlerin yanında, çok önemli ve abidevi eserler de meydana getirdiler.

(5) Özalp, Tahsin: Sivrihisar Tarihi. Eskişehir, 1960, s. 72; Gündoğdu, Hamza: Türk Mimarisinde Figürlü Taş Plâstik, İ.Ü.E.F. basılmamış Doktora Tezi, İst. 1979, s. 343.

sonra, sağlam yapısı ile orijinal durumunu korumaktadır (Resim: 1)(6).

Alemşah Kümbetinin hafif şişkin sivri bir kemerin içerisine yerleştirilen ve kapı kilittaşının üzerindeki boşluğu tamamen doldurabilecek şekildedeki kitâbesi, 9 satır halinde ve Arapçadır. Kitâbenin hemen altındaki köşe boşluğu da bir ucu kalın, diğer ucu gittikçe incelen plâstik bir volutla son bulur (Resim: 2). İki yanı şişkin sivri kemerli bir üçgen alana yerleştirilen 9 satır halindeki bu Arapça kitâbenin Türkçe karşılığı:

"Bu İmareyi büyük Emir-i ümeranın meliki-meali ve mekarimi sahib-i hayr ve hasenat babası Melikşah Bey yaptırdı. Allah tevfikini daim etsin ve cennet yolunu kolaylaştırsın. Bunu Rahmet-i İlâhiyeye sait ve gençlik çağında zulümle şehit edilen kardeşi Sultan Şah bin Kiro Baltu için yaptırdı. Allah Avfü mağfîret etsin ve bunları Cennet-i Firdevse iskân etsin. Yazan vecih-ül hatiptir. Sene 728" (1327-1328)dir(7).

Kitâbede adı geçen Melikşah, İlhanlı Hükümdarı Ebu Sait Bahadır tarafından Anadolu'yu işgal ile görevlendirilen kumandan Baltu'nun oğludur(8). Melikşah, İlhanlı Sadrazamı ve Anadolu Umumi Valisi Emir Çoban'ın oğlu Timurtaş Paşa'nın babasının İran'da idam edilmesi üzerine isyan ederek bir çok bey ile birlikte öldürülen İlhanlı Beyi Sultan Şah'ın kardeşidir(9).

Mimari yönden kümbet, alta kripta bulunañ kare kaide üzerine yüksek sekizgen gövdeli ve piramidal çatılıdır. Sekizgen türbenin her yüzeyi külâha-kadar düzgün kesme mermerden, yukarısı tuğla malzeme ile yapılmıştır. Yakın tarihlerde yapılan tamirde külâhın üst kısmına bir korumalık ve alem geçirilmiştir (Resim: 1).

Kripta ile aynı yönde açılmış kümbetin portali, iki yandan 6 sıra merdivenle çıkılmakta, alta merdiven boşluğu arasında da alt kattaki kriptaya geçit veren küçük ölçüde bir kapı bulunmaktadır. Zeminden 75 sm. alçakta bulunan ve üzeri düz tonozla örtülü olan kripta kısmında, kitâbede adı geçen Sultan Şah'ın sandukası vardır. Üst katta kible yönünde açılmış mihrap, türbenin üst katının gerektiğinde namaz kılmak için kullanıldığına işarettir.

Anadolu Selçuklu Portallerinin tam bir benzeri olarak yapılmış olan portal, sekizgen gövdeli kümbetin bir yüzeyine sığabilecek biçimde, fakat tüm süsleme özelliklerini üzerinde taşımaktadır. Dıştan dört sıra halindeki süs bordürü oldukça gösterişlidir. Arada kalan ince uzun kapı boşluğu, görünüşe göre yukarıya doğru biraz yükseğe, üstten kitâbe boşluğu, alttan da kapı çerçevesi ile içeriye taşmış küçük bir eyvan görünümündedir. Kapının basık kemerli kilittaşının ortasında yüksek kabartma olarak bir kabara bulunmakta,

bunun iki ucu aşağıya ve yukarıya doğru uzatılmıştır. Portal kemerinin iki yanında nebatî süslemeli başlıklarıyla sütunceler, birçok Anadolu Selçuklu ve İlhanlı yapılarında karşımıza çıkan görünüşlerdir. Sütun başlığının nebatî süslemeli olmasına karşılık, sütuncelerin üzeri Erzurum Çifte Minareli Medresenin avlusundaki revak sütunlarından birisi üzerinde bulunan iç içe dört çizgi halinde kesişen altıgenlerin meydana getirdiği alçak Kabartma formu akla getirir (Resim: 3)(10). Bu süslemenin daha eskiye uzanan örnekleri arasında Meraga'da Kümbet-i Surkh'un (1147 M.) portal kemerinin iki yanında bulunan süslemeler tuğla malzeme üzerinde dikkati çeker(11).

Portal çerçevesinin geometrik süslemelerine gelince, bunlar en dışta ortaları derin oyulmuş bir ters bir düz köşeli Y şekilleri meydana getirilen mimariden başka halı, çini, minyatür ve maden eserlerin bordürlerini süsleyen bir geometrik bordürler çevrelenmiştir (Resim: 4). Bu bordürün ayırıcısını son zamanlarda İlhanlılara maletme eğilimi ağırlık kazanan ve XIII. yüzyılın sonlarına tarihlenen(12) Erzurum Çifte Minareli Medresenin doğu eyvanının revak kemerinden sonra içerde meydana gelen asıl eyvan kemerinin en dış bordür süslemesi olarak görüyoruz(13). Aynı bölgede yine İlhanlılar zamanında yaptırılmış olan Aras Nehri üzerindeki Emir Çoban (Çobandede) Köprüsünün doğu kemer ayaklarından birinin üzerinde de bu süslemenin benzerine rastlanır(14). Diğer benzerleri daha yumuşak hatlarla Kayseri-Sivas yolundaki Sultan Hanı'nın (1232) Köşk mescidindeki kemerde ejderlerin gövdesi olarak (Resim: 5)(15), Antalya-Burdur yolunda Susuz Hanı'nın (1245 civarı) portalinin iki yan mihrabiyelerinin kemerleri üzerinde ej-

(6) Özalp, Tahsin: y.z.e., s. 73.

(7) Özalp, Tahsin: y.z.e., s. 73.

(8) Özalp, Tahsin: y.z.e., s. 73 v.d.; Sümer, Faruk: "Anadolu'da Moğollar" s. 88.

(9) Özalp, Tahsin: y.z.e., s. 73; Sümer, Faruk: y.z.e., s. 88 v.d.

(10) Konyalı, İ.H.: Erzurum Tarihi, İstanbul 1960, s. 343 ve resim; Ünal, R.H.: Les Monuments Islamiques anciens de la Ville D'Erzurum. Paris 1968, s. 60.

(11) Ögel, Semra: Anadolu Selçuklularının Taş Tezyinatı. Ankara 1966, R. 124; Aslanapa, Oktay: Türk Sanatı, 1, İst. 1972, s. 82.

(12) Karamağaralı, H.: "Erzurum'daki Hatuniye Medresesinin Tarihi ve Banisi Hakkında Mühazazalar", Selçuklu Araştırmaları Dergisi, 111, Ank. 1971, s. 209 v.d.

(13) Ünal, R.H.: y.z.e., s. 79, fig. 58, ph. 71.

(14) Ünal, R.H.: y.z.e., s. 155, fig. 136; Konyalı, İ.H.: y.z.e., s. 438.

(15) İnal, Güner: "Susuz Han'daki Ejderli Kabartmanın Asya Kültür Çevresi İçindeki Yeri", Sanat Tarihi Yıllığı, IV, İstanbul 1971, s. 158; Gündoğdu, H.: y.z.e., s. 202; Ögel, Semra: y.z.e., s. 32, R. 41; Öney, Gönül: "Anadolu Selçuk Sanatında Ejder Figürleri" (Dragon Figures in Anatolian Seljuk Art), Belleten, XXXIII, Nu. 130, Ankara 1969, s. 174, res. 6-7.

der gövdesi olarak (Resim: 6)⁽¹⁶⁾ karşımıza çıkar.

İkinci ve geniş ana bordürü daha sonraya bırakıp, üçüncü geniş bordürü ele alacak olursak, tamamen kapalı geometrik şekiller arzeden bu bordürde, birbirine paralel çift hatlı kırık şekiller, birbiri içine girmek suretiyle üçgenler, dörtgenler, beşgenler, altıgenler meydana getirerek yüzey süslemesine katılmışlardır. Anadolu Selçuklu yapılarında daha çok taş üzerinde uygulama alanı bulan bu süslemelerin, daha geniş ölçüde benzerlerini görmek mümkündür.

Üçüncü bordürdeki geometrik kırık şekillerin içerde daha dar olarak dördüncü bordürde de tekrarlanmasından sonra, portal sütun ve kemeri başlamaktadır.

Geometrik ve figürlü plastik süslemeler açısından daha da önemli olan ikinci bordür sistemi, en dıştaki bordürden, birkaç ince çubuk silme ile ayrılır (Resim: 4). Bu geniş bordürün ana kuruluş şeması yatık M şeklinde düzenlenen iki kırık şeridin birbirine geçmesi ile meydana gelen geometrik şekildir. Birbirine M harfi şeklinde yaklaşan iki ucun ortasından birer rumi çıkarak yarım halde son bulmuş, ortadaki boşluk da bitki şekilleriyle doldurulmuştur. Yatık M şekilleri bir yanda meydana gelirken, aynı çizgilerin formu öte yanda 3/4 ü mevcut altıgen yıldız şeklini oluşturur. Palmeterden başka bu yıldızların ortalarında küçük yuvarlak rozetlere de yer verilmiştir. Öte yandaki rumi şekillerinin ortalarında, bazan sarmaşık şeklinde bir sapa bağlı olarak yanyana küçük hayvan başları da tasvir edilmiştir (Resim: 7).

Portalın sol tarafında görebildiğimiz kadarıyla sarmaşık dallarına bağlı olarak tasvir edilmiş bu hayvan başları portalin önemini artırmaktadır. Bu çeşit hayvan başlarının birçok Anadolu Selçuklu ve İlhani dönemi yapılarında benzerlerini buluruz. İlhani zamanında yaptırılmış olan Niğde Sungur Ağa Camiinin (1335 M.) portalinde, geometrik yüzeyleri çevreleyen sarmaşık saplarından meydana gelen bordürde, kıvrımların içini dolduran kısımlarda tasvir edilmiş at, aslan, balık, ejder, kuş, fare, v.b. gibi hayvan başları, aynı uslupta ele alınmıştır (Resim: 8)⁽¹⁷⁾. Anadolu Selçukluları zamanında yaptırılmış olan Bünyan Ulu Camiinin (1256) portalinde de, burada olduğu gibi yatık M şekilleri meydana getiren kırık iki şerit ve bu şeritlerin bir tarafta altıgen yıldız, öte yanda da bitki şekilleri meydana getiren geometrik bordürün hemen aynısı görülmektedir. Aynı yerdeki dördüncü broşürde de Niğde Sungur Ağa Camii portalinde olduğu gibi spiral sarmaşık dallarından ibaret nebati süslemelere rastlanmaktadır (Resim: 9)⁽¹⁸⁾. Bünyan Ulu Camii portalinde hem geometrik süslemenin, hem de bitkisel süslemenin aynen tekrarı il-

ginçtir. Yalnız buradaki hayvan başları önceliklere göre daha büyükçe, fakat onlara nisbetle şematize edilerek tasvir edilmiştir. Yatık M şeklindeki şeritin yarım altıgen yıldızlar meydana getirerek geometrik süslemeye katılmasını, Aksaray-Nevşehir yolundaki Ağzıkara Han'ın (1238-1240) dış portalinin ikinci bordüründe de görebiliriz⁽¹⁹⁾.

Aynı üslup birliği içinde olmasa da hayvan başlarının bir arada bulunduğu, fakat baş ve yüz çizgilerinde büyük bir benzerlik görülen hayvan başları topluluğu Sivas Gök Medrese (1271) portalinin kapısının sağ ve sol üst köşelerinde karşımıza mermer üzerine kabartma olarak çıkmaktadır⁽²⁰⁾. Buradaki hayvan başları da birbirlerine sanki bitkilerle karışmışlardır.

İkonografik yönden hayvan başlarının bitki dallarının ucunda yer almasına, XI. yüzyıldan itibaren Büyük Selçukluların dağılmış oldukları bölgelerde rastlanır. Kökü, Gazneliler yolu ile Hunlara kadar uzanan⁽²¹⁾ bu üslubun Büyük Selçuklu yapılarında çeşitli yerlerde görülmesi, kaynağın zenginliğine işarettir. Musul'da Zengi'lerden Bedreddin Lulu tarafından yaptırılan Karasaray (1235) harabelerinde ştuk yazı frizini oluşturan kompozisyonda, zemin süslemesi olarak sarmaşık biçiminde kıvrık dal ve rumiler arasında yazılara yer verilmiş, bu yazıların uçları da insan, tavşan, kuş, fare, aslan başlarıyla sonuçlanmıştır⁽²²⁾. Büyük Selçuklulardan kaldığı anlaşılan

(16) İnal, Güner: y.z.e., s. 158 v.d., resim 13; Öney, Gönül: y.z.e., s. 177.

(17) Gabriel, A.: *Monuments Turcs D'anatolia*, 1, Paris 1931, s. 123; Öney, G.: y.z.e., s. 182; Gündoğdu, H.: y.z.e., s. 345 v.d.

(18) Aslanapa, O.: *Turkish Art and Architecture*, London, 1971, p. 127; Dilâver, S.: "Bünyan Ulu Camii-Erbaa-Akçaköy (Fidi) Silâhdar Ömer Paşa Camii", *Sanat Tarihi Yıllığı*, 11, İstanbul 1968, s. 184; Öney, G.: "Anadolu Selçuk Mimarisinde Astan Figürü" (*Lion Figures in Anatolian Seljuk Architecture*), *Anadolu (Anatolia) XIII*, (1969), Ankara 1971, s. 31.

(19) Ögel, Semra: *Anadolu Selçuklularının Taş Tezyinatı*. Ankara 1966, s. 27.

(20) Otto-Dorn, K.: "Darstellungen des Turco-Chinesischen Tierzyklus in der Islamischen Kunst" *Im Memoriam Ernst Diez*, İst. 1963, s. 145-146. Diez, E.: "The Zodiac Reliefs at the portal of the Gökmedrese in Sivas", *Artibus Asiae*, Vol. XI, 3/4, 1969, s. 100; Gabriel, Ü.: y.z.e., s. 158; Gündoğdu, H.: y.z.e., s. 244; Öney, G.: y.z.e., s. 182, 130.

(21) Ögel, Semra: "Anadolu Selçuk Sanatının Önemli bir Kaynağı: Gazni Sanatı", *Türk Kültürü Araştırmaları*, 1, sayı 2, 1964, s. 197; Öney, Gönül: "Anadolu Selçuklularında Heykel, Figürlü Kabartma ve Kaynakları Hakkında Notlar", S.A.D. 1, (1969), Ank. 1970, s. 187 v.d.; Diyarbakirli Nejat: "Türk Sanatının Kaynaklarına Doğru", *Türk Sanatı Tarihi Araştırma ve İncelemeleri*, 11, İst. 1968, s. 112 v.d.; İnal, G.: "Bozüyük Kasım Paşa Camii Kürsüsünün Sütun Kabartmalarıyla İlgili Bazı Yorumlar", *Belleten*, XLIII, sayı 169, Ank. 1979.

(22) Sarre, F.: *Konya Köşkü* (Çev. Ş. Uzluk), Ank. 1967, s. 42, Aslanapa, Oktay: *Türk Sanatı*, 1, İst.

Musul maden eserlerinde de bol örnekleriyle karşılaştığımız bu yazıların, daha çok insan başı şeklinde son bulanlarına "konuşan yazı" deyimi yakıştırılmıştır⁽²³⁾. Yine B. Selçuklu atabeylerinin hakim olduğu Azerbaycan'da 1234-1235 (M) yıllarına tarihlenen Bakü Kalesinin kule ve surlarında iken denize düşerek bir müddet sonra çıkarılan parçalarında taş üzerine yazılmış kitâbe kuşağına rastlanmaktadır. Bu kitâbe kuşağında insan ve hayvan başlarına büyük ölçüde yer verilmiştir⁽²⁴⁾. Aynı bordürde solda sütun başlığının hizasında ağzı yukarıya gelecek şekilde kaba hatlarıyla tasvir edilmiş bir balık figürü, Alemşah Kümbetini figür yönünden zenginleştirir. Yan yana tasvir edilmiş iki hayvan başından daha büyük ölçüdeki (12 x 8 sm.) balık figürünün baş kısmı bir çizgi ile ayrılmış, yüzgeç ve solungaçlarla kuyruk kısmı iki yana açık şekilde belirtilmiştir⁽²⁵⁾. Anadolu'da balığın tasvir edildiği birkaç örnek, sutuko ve taş süsleme olarak günümüze kadar gelmiştir. Alemşah Kümbetindeki balık figürü gibi üslup birliği gösteren örnekler, Aksaray-Konya yolundaki Sultan Hanı'nın (1229) portalinde⁽²⁶⁾, Denizli yakınlarındaki Çardak Hanının (1230) hol kısmında paye üzerinde⁽²⁷⁾, Alanya Obaköy Medresesi (1373) portalinde karşılıklı iki ejderin geçme yapan karın kısmında⁽²⁸⁾ boşluğu doldurabilecek şekilde büyük ihtimalle burç sembolü olarak tasvir edilmişlerdir. Su sembolü olarak da Konya'da Karamanoğulları tarafından yaptırılmış Meram Hamamının (1324) kilittası üzerinde cennet sembolü tavus kuşunun yanında su ve temizlik, iman ile ilgili sembol olarak tasvir edilmişlerdir⁽²⁹⁾. Ayrıca çeşitli sembolik ifadeler için mezar taşlarında, köprülerde, bol örnekler halinde karşımıza çıkmaktadırlar⁽³⁰⁾.

Bu yapı üzerinde zikredilmesi gereken husus bir İlanlı Beyi için yaptırılmış olmasına rağmen, Anadolu Selçuklu Sanatının bir devamı şeklinde ele alınmasıdır. Plan ve şekil yönüyle tamamen Orta Anadolu ve Konya çevresindeki türbelere benzeyen⁽³¹⁾ Alemşah Kümbeti, iki yanda nebati başlıklı sütuncelere, dar ve uzun portal çerçevesine sahip olması yönünden de İlanlılar tarafından yaptırılmış olan 1312 M. tarihli Niğde Hüdavent Hatun Kümbetiyle benzer. Belli ki Niğde Hüdavent Hatun Kümbetinin daha özenle ve ustanın tüm sanat gücünü ortaya koyarak yapmış olduğu anlaşılmaktadır. Alemşah Kümbetinin bundan bir müddet sonra yapılmış olduğu da göz önüne alınırsa Niğde Hüdavent Hatun Kümbetini daha sade ve mukarnassız bir giriş halinde tekrarladığı söylenebilir. Hüdavent Hatun Kümbetinde olduğu gibi bu kümbette de geometrik ve figürlü plastik süslemelere önem verilmiştir⁽³²⁾.

İlanlıların kendilerinden en az iki buçuk asır önce Anadolulaşmış Selçuklulardan, daha saf ve direkt olarak birtakım inançları da birlikte getirdikleri, çeşitli sembollerini yapı üzerlerinde kullandıkları anlaşılmaktadır. Gerek burç-gezegen, gerek takvim hayvanı, gerekse temizlik ve iman sembolü olarak kullanılan bu hayvan figürlerinin İlanlı dönemi yapılarında arttığı dikkati çekmektedir. İlanlıların Anadolu Selçuklu yapıları karşısında daha teslimiyetçi bir tavır takındıkları, O'nların İran'da yaptırmış oldukları yapılarla Anadolu'da yaptırmış oldukları yapılar arasındaki farklılıklarda da derhal görülecektir. Yapı sanatı bakımından tamamen Anadolu'ya bağlı kalmış olan İlanlıların Anadolu'da meydana getirdikleri yapılarda —Erzurum Çifte Minareli Medrese, Erzurum Yakutiye Medresesi, Erzurum yakınlarında Çobandede Köprüsü, Niğde Hüdavent Hatun Kümbeti, Niğde Sungur Ağa Camii, Amasya Bimarhanesi gibi belli başlı eserlerde— Anadolu Selçuklularına göre daha bol figür kullandıkları dikkati çekmektedir. Bu da daha çok İslâmlaşmış Anadolu Selçuklularının, daha kısa bir zamanda Karakurumdan kopup gelen Moğolların yakın doğudaki gücünü oluşturan İlanlılara oranla inançlarındaki değişimler olsa gerektir. Anadolu Selçuklularının figür tasvirlerinde daha çok armaya ve basit şekillere yönelmelerine karşılık, İlanlıların sembolik anlamları ağır basan figürlü plastike yöneldikleri söylenebilir.

Sivrihisar'daki ALEMŞAH KÜMBETİ tamamen Anadolu Selçuk etkili, ancak figürler ve sembolik anlamları yönünden de daha çok eski Türk dinlerine dayalı bir önem arzeder.

1972, s. 110; Sarre, F.-Herzfeld, E.: *Archaeologische Reise im Euphrat und Tigris-Gebiet*, 1, Berlin 1911, s. 111.

- (23) Madeni eserler üzerindeki figürlü tasvirlerin daha geniş örnekleri için bk. Ülker Erginsoy: *İslâm Maden Sanatının Gelişmesi*, İstanbul, 1978.
- (24) Aslanapa, Oktay: *Kırım ve Kuzey Azerbaycan'da Türk Eserleri*, İst. 1979, s. 50; Rasim Efendi: *Azerbaycan Dekoratif Tatbiki El Sanatları*, Bakü, 1976, s. 80, resimler.
- (25) Öney, G.: "Anadolu Selçuk Sanatında Balık Figürü" (*The Fish Motifs in Anatolian Seljuk Art*), *Sanat Tarihi Yıllığı*, 11, İst. 1968, s. 146; Gündoğdu, H.: *y.z.e.*, s. 193 de.
- (26) Öney, Gönül: not 24'teki yer, s. 145, resim 6; Gündoğdu, H.: *y.z.e.*, s. 193.
- (27) Öney, Gönül: not 24'teki yer, s. 148, resim 9; Gündoğdu, H.: *y.z.e.*, s. 197.
- (28) Öney, Gönül: not 24'teki yer, s. 151, Res. 13a, 13b; Gündoğdu, H.: *y.z.e.*, s. 351; Sözen, M.: "Oba Pazarı Çevresi ve Oba Medresesi", *Sanat Tarihi Yıllığı*, 1, İst. 1965, s. 143; Kuran, A.: "Karamanli Medreseleri" *Vakıflar Dergisi*, VIII, Ank. 1969, s. 215 de aynı yerdeki Gülefsan Camii ile benzerlik göstermesinden dolayı, 1373 tarihinde yaptırılmış olabileceğini uygun görür. Ayrıca, Balık figürlerinin çeşitli sembolik anlamları ve taş eserlerden başka malzemeler üzerinde tasvir edilen örnekleri için bkz. Gönül Öney: *Not 24'teki makalesi*, s. 141-168.

(29) Gündoğdu, Hamza: Türk Mimarisinde Figürlü Taş Plâstik. İ.O.E.F. basılmamış Doktora Tezi, İst. 1979, s. 355 v.d., Konyalı İ.H.: Abideleri ve kitâbeleriyle Konya Tarihi, Konya 1964, s. 1071, resim; Diez, E.-Aslanapa, O.-Koman, M.M.: Karaman Devri Sanatı. İst. 1950; Önge Yılmaz: "Konya'nın Meram Mesiresindeki Mimari Bir Manzume", Vakıflar Dergisi, X, Ankara 1973, s. 370; Türklerden önce yerli Anadolu Hristiyan Sanatında da önemli sembolik anlamları olan balık figürleri kilise ve manastır duvarlarında, kapılarında taş üzerine kabartma olarak tasvir edilmiştir. Bu husus için bk. Semavi Eyice: "Büyük Balık Küçük Balığı Yutar", Türk

Etnoğrafya Dergisi, sayı VII-VIII, İst. 1966, s. 5-7 ve resim 1-4.

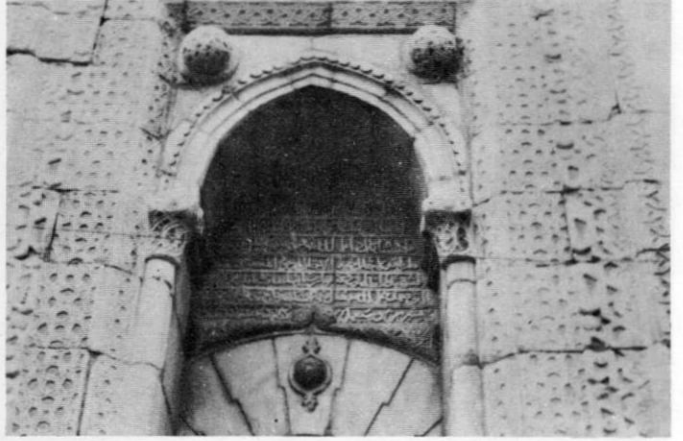
(30) Öney, Gönül: Not 24'deki makaleye bakınız.

(31) Konyalı, İ.H.: Abideleri ve Kitâbeleriyle Konya Tarihi, Konya, 1964; Gabriel, Albert: Monuments Turcs D'ahatolia, 1, Paris 1931, s. 145; Arık, M. Oluş: "Erken Devir Anadolu Türk Mimarisinde Türbe Biçimleri" (Türbe Forms) Anadolu (Anatolia) XI, Ankara, 1969, s. 57; Aslanapa, O.: Yüzyıllar Boyunca Türk Sanatı, İst. 1977, s. 31.

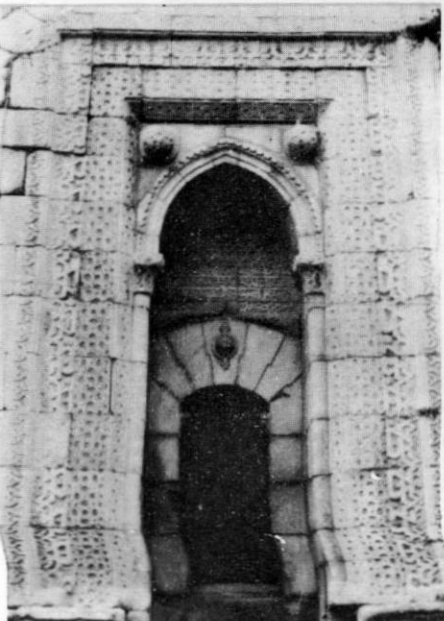
(32) Arık, M. Oluş: y.z.e., s. 57 v.d.



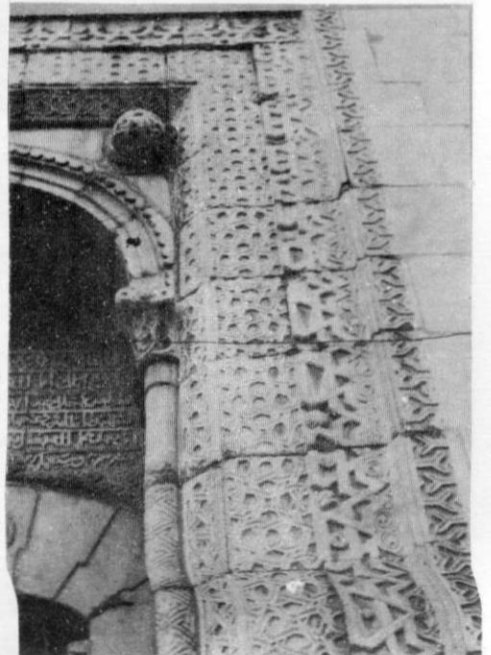
Resim: 1
Sivrihisar
Alemşah Kümbeti
genel görünüşü



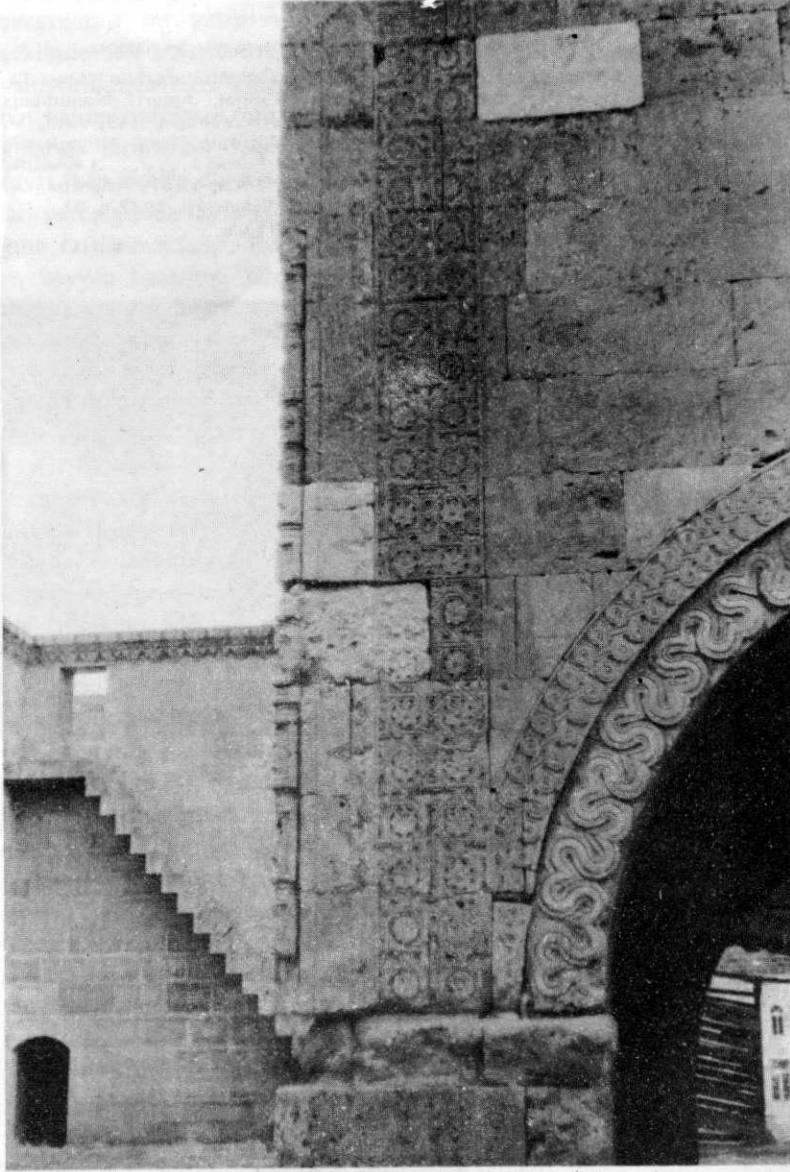
Resim: 2
Sivrihisar
Alemşah Kümbetinin
kitabesi



Resim: 3
Sivrihisar
Alemşah Kümbeti'nin
portalı



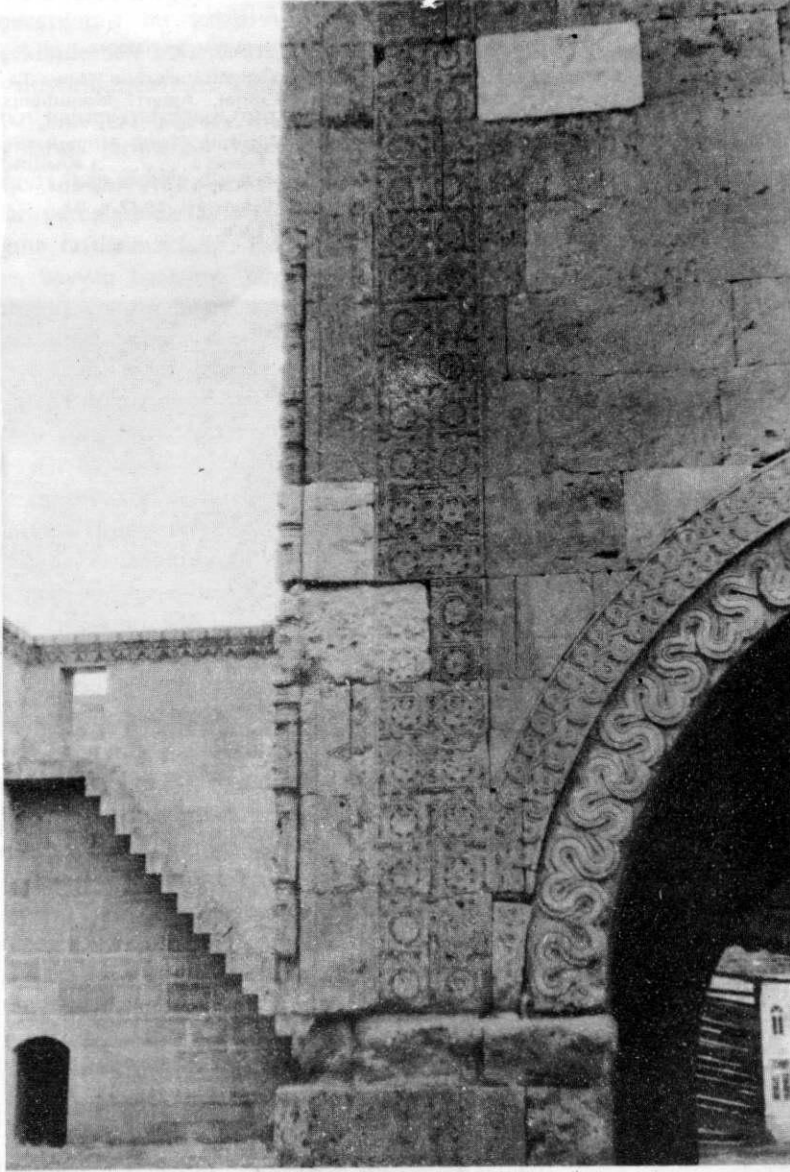
Resim: 4
Sivrihisar
Alemşah Kümbetinin
portal tezyinatından detay



Resim: 5
Sivas-Kayseri yolunda
Sultanhanı'nın
köşkmescitinde
kemer süsleri



Resim: 6.
Burdur-Antalya yolunda
Susuz Hanı'nın
portal mihrabiyesi süslemesi



Resim: 5
Sivas-Kayseri yolunda
Sultanhanı'nın
köşkmescitinde
kemer süsleri



Resim: 6.
Burdur-Antalya yolunda
Susuz Hanı'nın
portal mihrabiyesi süslemesi



Resim: 9
Bünyan Ulu Camii portalinde
geometrik ve nebati süslemeli bordürde
hayvan başı figürleri.



Resim: 10
Niğde Hüdavent Hatun
Kümbeti'nin portalı.