

## TİRE'DE ÜÇ CAMİ

İnci ASLANOĞLU

Bu makaleye Tire'deki camiler üzerine yaptığım çalışmada ilginç bulduğum üçünü konu olarak seçtim. Bu üç camide ortak taraf tek hücreli oluşları ve son cemaat yerlerinin varlığıdır. Molla Arap ve Kazanoğlu camilerinde bu kısım önde, Doğanbey camisinde ise yandadır. Bu camileri konu olarak seçerken dikkatimi çeken özellikleri Molla Arap'ın bir külliyyeye ait oluşu, Doğanbey'in ilginç bulunduğu son cemaat yerinin yerleştirilişi ve Kazanoğlu'nun yine son cemaat yeri üst örtülerinin değişik niteliğidir.

### *MOLLA ARAP CAMİ VE KÜLLİYESİ*

Külliye, Tire kasabasının 5 km. kadar kuzey batısındaki Yahşibey ovasında bulunmaktadır. (Resim 1)

H. 897 (1492) de II. Beyazıt'ın Molla Arap lâkabı ile anılan Şeyhülislâmı Zeynüddin Ali tarafından yaptırılmıştır.

Külliyenin vaktiyle medreseleri, çarşı ve hamamı ile pek çok ihtiyaca cevap verebilecek büyüklükte olduğu söylenir. Kanunî devrinin Şeyhülislamlarından Tire'li Bostani Mehmet Erendi bu medreseden yetişmiş olup, o zamanın Diyanet İşleri Reisliği derecesine kadar yükselmiştir.

Evliya Çelebi, seyahatnamesinin Tire'ye ait olan kısmında Molla Arap camiinden «Kârgir bina ve kubbe-i rânâları serapa kurşunludur» şeklinde bahsetmektedir.

Külliyyeden halen cami ile medrese odalarından bir kısım ayakta durmaktadır. Yani şimdiki durumu bir harabe halindedir. Diğer binalar tamamen yok olmuştur.

Halen mevcut olan kalıntılardan, camiin tek hücreli bir esas hacimle, medrese avlusuna açılan üç bölmeli son cemaat yerinden meydana geldiği anlaşılıyor. Medrese oda kalıntıları birbirlerinden 20-30 m. mesafe ile ayrılırlar.

Camiye girişte sağ tarafa isabet eden odalardan altı tanesinin, solda ise sadece üçünün kalıntıları ayakta durmaktadır (Resim 2). Üstleri beşik tonozlu, birbirlerinin eşi olan odaları 2.85 X 2.85 m. ölçüsünde birer karedir. Her birinde birer pencere ve ocak ve kapıdan girişte sağdaki duvarda birer niş ile, ocak ve pencerenin bulunduğu duvarda, üstte, altıgen bir pencere görmekteyiz. Medrese odalarının önündeki revaktan, sadece duvarda kemer başlangıçları ve etrafta görülen sütun parçalarından başka ize ratlayamadık.

Cami, avlu ve medrese odalarının seviyeleri dolarak oldukça yükselmiş durumdadırlar.

### *CAMİ*

Cami esas mekân ile üç bölmeli son cemaat yerinden teşekkül eder.

### *HAREM :*

Tek hücreli bir yapı olan caminin iç hacmi 7.15 X 7.15 m. ölçüsünde kare

bir plâna sahip olup, eskiden kubbeli olan üst örtüsünden sadece üçgenli kasnak durmaktadır. Bu kasnağın altında, 40 cm. kadar derinlikteki sivri sağır kemercik dizisinin meydana getirdiği bir sıra süslü şeridin hemen altından kemerler başlamaktadır. (Resim 3) Duvar kalınlığı 80 cm. dir. Halen doğu cephesinin büyük bir kısım ile, batı ve kuzey cephelerinin çok azı mevcut olup, kible duvarı tamamen yok olmuştur.

Ayakta kalan doğu cephesinde ortada bir niş, iki yanda birer pencere bulunmaktadır. Bu cephede duvar yüksekliği kible köşesinde ancak 80 cm. ye, diğer köşede ise kasnağa kadar varmaktadır.

İçte, giriş cephesinde, kasnağın ortasında pencere biçiminde bir niş ile, kemerin altında, yani portalin üstüne isabet eden kısımda, altıgen bir pencere bulunmaktadır.

#### **SON CEMAAT YERİ :**

Üç bölmeli ve kubbeli son cemaat yerinin camiye giriş duvarında üç kemer başlangıcı durmaktadır. Ortadaki kubbenin stalaktitli pandantif kalıntıları ile girişte bunun sağına isabet eden kalıntılardan yan kubbelerin sekizgen kaideye oturduğunu anlıyoruz.

Girişte altıgen pencerenin üstündeki kemer içtekinin aksine süslüdür. (Resim 4)

Sütunlar mevcut değildir. Portalin nasıl olduğunu, duvarın alt tarafı tamamen yıkık olduğu için bilemiyoruz.

#### **MINARE**

Minare girişte son cemaat yerinin sağ kubbeli bölümünü işgal eder. Kaidesinin kible cephesinde kare bir kısım bulunmakta imiş. Bunun üst örtüsü sekizgen bir kısma varana kadar

stalaktitlerle süslü sıralar halindedir. (Resim 5)

Cami kubbe kasnağı hizasından başlayan sekizgen minare kaidesinde pencere ve nişler vardır. Kirpi saçak tipindeki süslü bir şerit bu kısmı üstteki üçgenli küpten ayırır.

Bir bilezikten sonra ise minare gövdesi başlar, şerefe altı, üç sıra stalaktitli olup balkon mevcuttur. Fakat petek kısmı yok olmuştur. Minarenin gövdesi tamamen tuğladan örülmüştür. (Resim 1)

#### **TEKNİK, MALZEME, DUVAR ÖRGÜSÜ:**

Cami duvarları moloz taşlarla örülmüş olup, üçgenli kasnak, kemerler ve son cemaat yeri kubbe ve kemer kalıntıları tuğladandır.

Aynı yapı malzemeleri medrese odalarında da kullanılmış olup, burada da kemerlerin tuğladan, duvarların moloz taşlardan örülmüş olduğunu görüyoruz. (Resimler 2,3)

#### **DOĞAN BEY CAMİSİ**

Doğancıyan ismi ile de anılan cami, Tire'nin eski kesiminde, Kayalık mevkiinde olup güney tepelerinden biri üzerinde yerleştirilmiştir. (resim 6) Aydınogulları devrinde 1384 yılında Doğan Bey tarafından yaptırılmış olan bu esere, oldukça küçük olmasına rağmen Tire'nin en güzel camilerinden biridir diyebiliriz.

Bilhassa oturduğu yer ve çevresi gerek form, gerekse kullanılan malzeme rengi itibarı ile çok güzel uyuşmuştur ve eski rustik güzelliğini halen muhafaza etmektedir.

Rutubet yüzünden terkedilmiş olan cami dört seneden beri kapalı olup, aynı nedenle iç duvarları yeşil küf kaplamıştır.

Cami iki kısımdan meydana gelmiştir :

Harem ve son cemaat yeri.

Bu iki kısmın mihrap aksı üzerinde değil de, son cemaat yerinin, harem duvarına bitişmiş olduğunu görüyoruz.

#### HAREM :

5.90 × 6.15 m. ölçülerindeki tek hücreli harem oldukça küçüktür. Sekizgen kaideye oturan kubbenin, kare duvarlara geçişi köşelerde tromplar vasıtasıyla olmaktadır. İçleri dört sıra konsollarla süslü olan trompların ve kaidenin diğer dört köşesindeki nişlerin 40 cm. kadar üstünde, kubbeye varmadan süslü iki ince şerit bulunur.

Giriş kible aksı üzerinde olmayıp, batı cephesindedir. Doğu ve batı cepheslerinde, içte, 2.75 m. uzunlukta, 50 cm derinlikteki nişlerden batıdakinin içinde bir pencere ile kible duvarında süslü mihraptan başka iki niş görmekteyiz. Kuzey cephesinde ise süslü nişler içindeki iki pencere, içte harem seviyesinden 15 cm. kadar yukarıda olup dışarıdan yol seviyesinden 1 m. kadar yüksektedirler. (resim 7) Duvar kalınlığı 80 cm. dir.

#### SON CEMAAT YERİ

Yol seviyesinden 1,50 m. kadar yüksektedir. Yoldan önce üç basamakla cami seviyesine, yine bir miktar yükseklik farkı ile son cemaat yerine çıkarılır (Resim 8). Esas olarak iki bölmelidir. Bu bölmeler ortada bir sütunun taşıdığı kemerlerle, mihrap aksına paralel olarak ayrılırlar. Bu kemerlere dik yöndeki iki sivri kemer ise 80 X 90 cm. 90 cm. ölçüsünde bir ayak üzerine oturmuşlardır. 35 cm. eb'adındaki sütunun kapitalli antik bir korint başlığı taşımaktadır. Tuğla olan kemerlerin üstündeki duvar 40 cm. ye kadar

mevcut olup, ahşap gergiler de halen durmaktadırlar.

Cami haremının mihrap duvarının devamı olan son cemaat yerinin kible duvarında da üstü stalâktitli bir mihrap ile bunun, girişin sağına isabet eden kısmında bir niş görmekteyiz.

Batı cephesi de duvar olup, üstte kapatılmış iki pencere ile, altta biri doldurulmuş, diğeri açık, üstleri sivri kemerli, dış cephede dikdörtgen nişler içerisine yerleştirilmiş iki pencere mevcuttur. Son cemaat yerinin üst örtüsü tamamen yıkılmıştır.

#### PORTAL :

Hareme giriş portalinin üstü sivri kemerli olup, her iki yanında 40 cm. eninde, 20 cm. derinlikte birer mihrabiye vardır. Dıştaki kemer Bursa kemeri tipindedir.

#### MINARE

Girişi içeriden olan minare, caminin doğu cephesine bitişiktir. Gövdesi gayet kısa olduğu için güdük minare de denilmektedir. Taş, tuğla karışık olarak örülmüş olan kare biçimindeki kaidenin üstündeki sade tuğladan yapılmış olan küp gövdeden bir bilezik ile ayrılıyor. Kaideyle küp arasında ise aralıklı olarak dizilmiş taş konsollar yer almaktadır. Minarenin çapı 2.90 m. boyundaki gövdeye nispetle oldukça kalındır. Gövdedeki tuğlalar helezonî sıralar halinde yukarı, şerefe altına kadar çıkarlar. Aslında şerefe altının stalâktitlerle süslü olduğu anlaşılıyor. Fakat bugün bunlar mevcut değildir. Minarenin gövdeden yukarısı muhdes olup, önemli değildir (Resim 9).

#### TEKNİK, MALZEME, DUVAR

#### ÖRGÜSÜ :

Duvarlar iki sıra tuğla, iki sıra taştır. Taşlar muntazam büyüklükte de-

ğildir. Pencere üstü ve son cemaat yeri kemerleri tamamen tuğladandır. Kubbe dış örtüsü büyük eb'atta dikdörtgen taş levhalarla kaplıdır. Camiin kuzey cephesinde iki sıra kirpi saçak vardır (Resim 10).

### **KAZANOĞLU CAMİSİ**

Kazanoğlu Camisi, Tire kasabasının güney - doğusuna isabet eden Dua-tepe mahallesinin Çeşmealanı üstü denilen kısmındadır.

Bânisi Kazanoğlu namında birisi olup, yapılış tarihi kesin olarak bilinmemektedir. Eserin XV. yüzyıl ortalarına ait olduğu zannedilmektedir.

Cami esas olarak iki kısımdan meydana gelir: Tek hücreli harem ve öndeki son cemaat yeri.

#### **HAREM :**

Kubbeli hacim 7.25 X 7.25 m ölçülerinde kare bir tabana sahip olup, üst örtüsü olan kubbenin kare duvarlara geçişi pandantifler vasıtası ile dir. Kible cephesi hariç, diğerlerinde altta ve üstte ikişer pencere vardır. Bu cephede ise sivri kemerli iki üst ve mihrabın üstüne rastlayan bir yuvarlak pencere bulunur.

Doğu ve batı cephelerindeki pencereler simetrik olarak yerleştirilmemişlerdir. Zaten simetriyi içeriden ve dışarıdan minare bozmaktadır. Alt sıra pencerelerin üstleri düz, üsttekilerin ise sivri kemerlidir.

#### **SON CEMAAT YERİ:**

Bu kısım, tavan örtüsüne bakarsak beş bölmelidir. Önde sadece 8.20 m. lik bir kısım açık olup, iki sütuna ve yanlarda duvarlara oturan üç sivri kemeri vardır. Son cemaat yerinin diğer kısımları duvarla çevrilidir. Doğu ve batı duvarlarında birer pencere bulunur. Batı duvarının devamı minareye kaide teşkil eder. Son cemaat yeri orta bölmesi kubbeli, onun yanındaki

ler çapraz tonozlu ve en uçtakiler ise pantantiflere oturan yarım kubbelidirlere.

Son cemaat yeri haremde uzun olup, her iki tarafta 2.85 m. kadar dışarıya taşmaktadır. 45 cm. çapındaki öndeki iki sütunun başlıkları oldukça basittir. Kapının iki yanındaki seki ile son cemaat yeri yerden 40 cm. kadar yükselir (Resim 11, 12).

#### **MİNARE :**

Minare girişi cami haremindedir. 60 cm. genişlikteki kapıdan girdikten sonra merdiven başlangıcına kadar olan 2.20 m. lik mesafede sağda ve solda birer niş bulunur. Merdiven genişliği 60 cm., 70 basamaktan herbirinin yüksekliği 29 cm. dir.

Minare kaidesi, son cemaat yeri batı duvarı ile birleşmiştir. Kaide, son cemaat yeri çatısından sonra 1.00 m. kadar devam edip, üçgenli küp kısmına geçer. Oldukça uzun olan minare gövdesi altta ve üstte birer bilezik ile sınırlanır. Şerefe yüksek olup, beş sıra stalâktilidir. Minarenin gövdesi tamamen tuğladandır (Resim 13).

#### **MİHRAP :**

Yarım daire olan mihrap yerden 4.10 m. ye kadar çıkar. Bunun alttan 1.80 m. si düz, geri kalan kısım ise beş sıra stalâktilidir. Sonradan yağlıboya ile süslenmiştir (Resim 14).

#### **PORTAL :**

Portal ve alt sıradaki pencerelerin kapakları ahşaptır. Portalin her iki karnadının orta kısımları mevcut olmadığından sonradan kapatılmıştır. Alt ve üstteki oymalı panolar geometrik desenleri havidir. Sonradan yok olan orta kısımdakiler de herhalde aynı şekilde süslenmişlerdi (Resim 15).

Pencere kapaklarında da gayet sade geometrik süslemeler oymalar şeklinde işlenmiştir.

**TEKNİK, MALZEME,  
DUVAR ÖRGÜSÜ :**

Caminin beden duvarları tuğla hatıllı taş örgüyle yapılmıştır. İri veya küçük parçaların meydana getirdiği taş sıralar, iki sıra tuğla ile değişerek devam ederler.

Bağlantı olarak da kullanılan ikişer tuğla, taş sıralar arasına dikey olarak konmuştur.

Kemerler tamamen tuğladandır. Son cemaat yerinin iç ve dış duvarları sıva ile kaplı olup, birçok yerde dökülmüştür.

Kurşun kaplı olan kubbenin alt tarafı kiremitle örtülüdür. Son cemaat yeri orta gözünün üstündeki sekizgen kasnaklı kubbe alaturka kiremitle kaplanmıştır (Resim 11, 12, 13).

## THREE MOSQUES IN TIRE

The subject of this article is three mosques that I have found interesting of the mosques of Tire, I have been making a study of.

They have a common characteristic in that, they have a single domed space and a portico.

This portico is attached to the opposite side of the mihrap in Molla Arap and Kazanoğlu mosques, it falls to the west side in Doğanbey Mosque. The following have effected my choice, the fact that Molla Arap mosque belongs to a complex; the sideways layout of the portico of Doğanbey Mosque; and the differently treated upper - structure of the portico of Kazanoğlu Mosque.

### *MOLLA ARAP COMPLEX:*

The complex is situated on the Yahşibey plain about 5 km. North-west of Tire.

It was constructed in H. 897 (1492) by Zeynüddin Ali, known as Molla Arap, Şeyhülislâm of Beyazıt II.

The complex, once with its medrese, shopping facilities, and bath is known to have fulfilled many needs of its time. Bostani Mehmet Efendi from Tire, who was one of the Şeyhülislâms of Kanuni, was educated in this medrese and was raised to the position of being the head of the department of religious matters.

Evliya Çelebi, in his reports on his travels, while writing on Tire, tells of the Molla Arap mosque as having a sto-

ne masonry construction and its domes being covered with lead.

Today what is left of the complex is the mosque and some rooms from the Medrese. The rest of the buildings have disappeared. In other words, it is in a ruinous condition.

From the remains of the mosque we understand that, it is a domed, one-cell structure with a three bay domed portico in front.

The medrese rooms lie about 20-30 m. apart from one another.

On entering the mosque, on the right six rooms, on the left three rooms are in existence (Fig. 2). These rooms are all identical, having interior dimensions of 2.85 × 2.85 m. and being topped by a barrel vault. Each has a window, a fireplace, and on entering the room, on the right wall, a nich. On the wall with the window, and the fireplace we see a hexagonal window above.

From the portico that once lined the medrese rooms, we haven't seen more than a few pieces of columns here and there and the beginnings of arches on the wall.

The ground levels of the mosque, courtyard and the medrese rooms have been filled beyond the original.

### *THE MOSQUE :*

The mosque is composed of the main prayer area and the portico.

#### *The prayer area :*

The single spaced, square prayer area which has internal dimensions of

7,15 × 7,15 m., was once covered by a dome. Today, only its belt with triangles remains. Under it we see a 40 cm. deep decorated belt below which begin the arches (Fig. 3).

The walls have a thickness of 80 cm.

Today a large part of the east wall, and very little of west and north walls exist. The kible wall where the mihrap is situated is completely gone.

On the remaining parts of the east wall, there are a niche and two windows on either side. This wall on the south corner reaches a maximum of 80 cm. on the other corner it is existent up to the level of the belt.

On the interior, the entrance wall has a hexagonal window above the portal and a window shaped niche on the belt with triangles.

#### *The Portico :*

On the entrance wall of the mosque there are the beginnings of three arches of the once existing three-bay domed portico.

From the remains we know that the middle dome rested on perpendives with stalactites and the ones at the sides were sitting on octagonal bases.

Above the portal, the arch in contrast to the one we find on the interior side of the same wall is quite ornate in curved forms (Fig. 4).

The columns do not exist. Since the lower part of the entrance wall is demolished, we cannot say anything about the original form of the portal.

#### *The Minaret :*

The entrance to the minaret is on the right corner of the portico. To its base used to be attached a small space of square shape with a covering that

has rows with stalactites up to an octagonal drum (Fig. 5).

On the octagonal base which starts at the same level with the drum of the main dome, there are windows and niches alternated.

A porcuping cornice divides this part from the upper section with triangles.

After a ring, the shaft of the minaret begins. Below the şerefe there are three rows of stalactites.

The part above is destroyed. The shaft is constructed of brick (Fig. 1).

*Technique, materials used, type of masonry :*

The main walls of the mosque are constructed of rubble stone, brick was used for the belt with triangles, the arches and the domes of the portico. The same building materials were utilized for the medrese rooms, rubble stone for walls, brick for arches (Figs. 2, 3).

### DOĞANBEY MOSQUE

Known also as Doğançıyan, the mosque is situated in the old section called Kayalık which is on one of the hills in southern Tire (Fig. 6).

The mosque was built in 1384 by Doğanbey during the reign of the Principality of Aydınogulları. Although small in size, it is one of the best works in Tire. With its form and the coloring of its materials the mosque goes very well with its surroundings and still retains its old rustic character.

The mosque is out of use since four years because of moisture that has caused efflorescence on the walls.

The mosque is composed of two main sections:

The main prayer area and the portico.

These two parts are not placed along the axis of the mihrap but the portico is attached to the western wall of the mosque.

#### *The prayer area :*

The main domed space is quite small with internal dimensions of  $5.90 \times 6.15$  m.. The dome sits on an octagonal base. Its transition to the walls is by means of squinches which have inside them consoles with four rows of stalactites.

Between the zone of squinches and the dome there are two thin decorative belts.

The entrance to the mosque is not along the kible but on the west wall. On the east and west walls in the interior, there are niches which are 2.75 m. long and 50 cm. deep. We see a windows on the west wall, two niches and an ornate mihrap on the kible wall. On the north façade two windows below the ornate arches are about 1 m. high from the street level on the exterior, and raised 15 cm. from the floor level of the prayer area (Fig. 7).

The wall thickness is 80 cm.

#### *The Portico :*

The portico is raised about 1.50 m. from the street level. First, to reach the level of the mosque, there are three steps, then with another level difference one enters the portico (Fig. 8).

The portico has two divisions whose arches rest on a column in the middle, thus, dividing the space into two, along the mihrap axis.

The column with a diameter of 35 cm. at the base has an antique corinthian capital.

The other arches at right angles to the already mentioned are carried on a pier  $0.80 \times 0.90$  m. in dimensions.

The walls above these brick arches go up to a height of about 40 cm. We still see the wooden tension bars. The kible wall of the portico which is the extension of the kible wall of the main prayer area, has a mihrap with stalactites and a niche. On its west wall, we see two rows of two windows, the lower ones being placed within arched niches on the exterior, the upper row having been filled in later.

The upper structure of the portico is nonexistent.

#### *The portal :*

The portal has a pointed arch placed within another, a type known as the «Bursa arch».

At either side of the portal there are two mihrabiyes, each 40 cm. wide and 20 cm. deep.

#### *The Minaret :*

The base of the minaret, the entrance of which is from the interior of the mosque, is attached to the eastern façade.

Since the shaft is very short, it is also called «güçük minare». The base which has a square form and constructed of stone and brick together is followed by a brick section, the so-called «cube» which in turn is divided from the shaft by a ring. The shaft is thick compared to its height of 2.90 m.

Its brick rows turn around the minaret spirally till the lower part of the şerefe is reached. We can say that the «şerefe altı» that is the part below the balcony, used to be decorated with rows of stalactites of which today nothing remains. The upper part of the



minaret is of a later addition and unimportant (Fig. 9).

*Technique, materials used, type of masonry :*

The mosque is built of a combination of stone and brick. Two rows of brick then two rows of stone is the pattern used. Stones are not of uniform dimensions. Arches above windows and of the portico are of brick. The dome of the mosque is covered externally with rows of stone slates.

### KAZANOĞLU MOSQUE

Kazanoğlu mosque is situated in the section called Çeşme Alanı, within the Duatepe district in the south eastern part of Tire.

It was built by Kazanoğlu at an unknown date. However, it is said that it belongs to the mid XV th. century.

The mosque is again of two main parts:

A single spaced main prayer area and the portico.

*The prayer area :*

The domed prayer area has a square plan with internal dimensions of  $7.25 \times 2.75$  m.

The transition of the dome to the walls is by means of pendentives. Except for the kible wall which has two windows and a round one above the mihrap, other walls have two rows of windows each. The windows on the east and west walls are not disposed symmetrically.

The minaret is another element that disturbs symmetry.

The lower windows have straight heads while upper ones have pointed arches.

*The Portico :*

The portico considering the upper structure is of five parts. At the entrance to the portico there is an open section 8.20 m. long which has three pointed arches that rest on two columns in front and walls at the sides. The sides of the portico is surrounded by walls each pierced with a window. The continuation of the west wall forms the base for the minaret.

The middle bay of the portico is domed, the bays at either side are cross-vaulted and the ones at further ends have half domes on pendentives.

The portico is longer than the main prayer area with a 2.85 m. protrusion at either end.

The front columns with diameters of 45 cm. at the base, have simple capitols. The portico is raised 40 cm. at the two sides of the portal above street level.

*The Minaret :*

The entrance to the minaret is from the interior of the mosque. On entering, we see two niches, one on left, one on right, in the 2.20 m. section before the stairway which has a 60 cm. width. The minaret has 70 steps each being 29 cm. high. The base of the minaret which is attached to the west wall of the portico, goes up 1.00 m. higher than the eave of the portico, after which comes the cube section with the tirangles. The high shaft which is constructed with bricks is limited at the bottom and top by two rings.

Şerefe altı with five rows of stalactites is quite high (Fig. 13).

*The mihrap :*

The mihrap with a semicircular cross-section goes to a height of 4.10 m. The upper section with a height of 2.30

m. is divided into five rows of stalactites. Later on it was decorated with motifs in oil painting (Fig. 14).

The portal and the exterior window panes are of wood. The middle parts of the portal were replaced later with simple wooden panels. The lower and upper parts are decorated with geometric designs carved out of wood (Fig. 15).

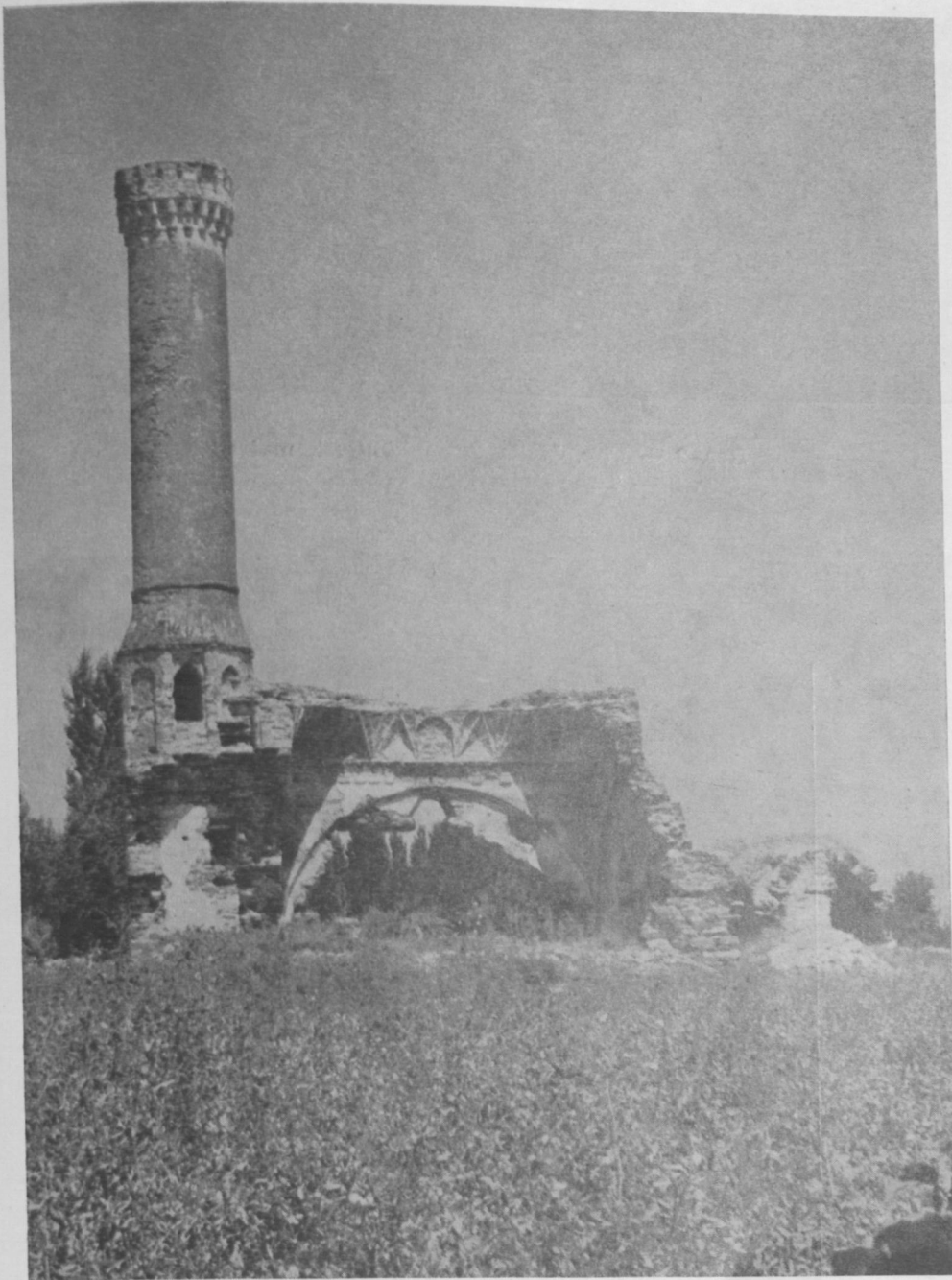
The window panes also have very simple geometric carvings.

*Technique, materials used, type of masonry :*

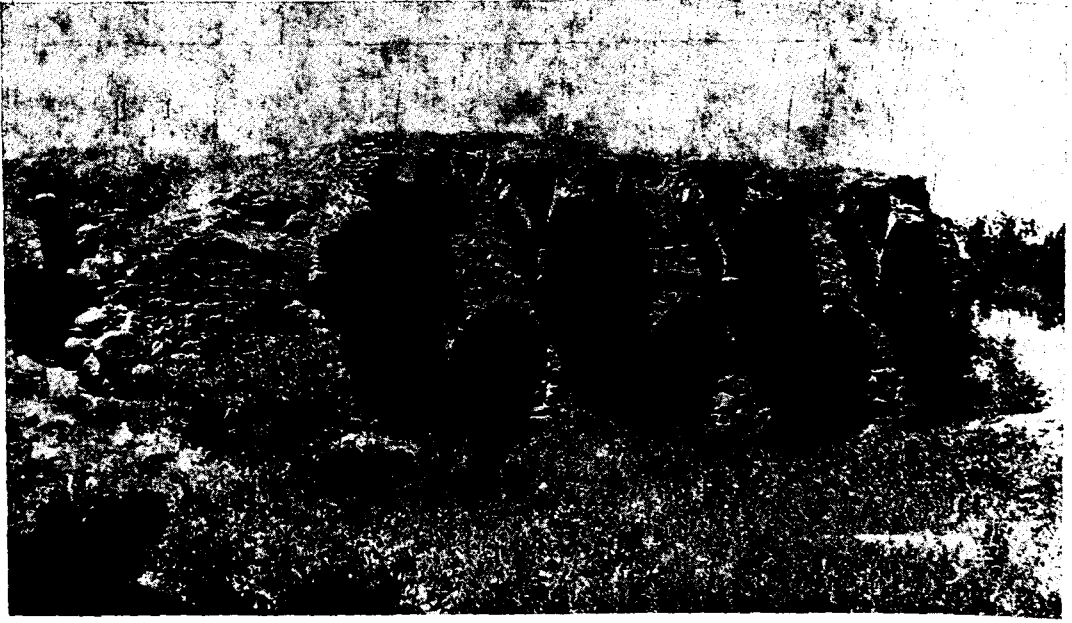
The walls of the mosque is constructed of stone and brick. Rows composed of irregular sized stones are alternated with two rows of bricks. Bricks are also used as a bonding element between stones and are placed at right angles to the courses. Arches are of brick.

The portico is stuccoed in and out but it has fallen off at some points.

The lower parts of lead covered domes have tiles. The dome over the middle bay of the portico is also covered with tiles.



Res. 1 — Tire, Molla Arap Camii.  
Fig. 1 — Tire, Molla Arap Mosque.



Res. 2 — Tire, Molla Arap külliyesi, medrese.  
Fig. 2 — Tire, Molla Arap complex, medrese



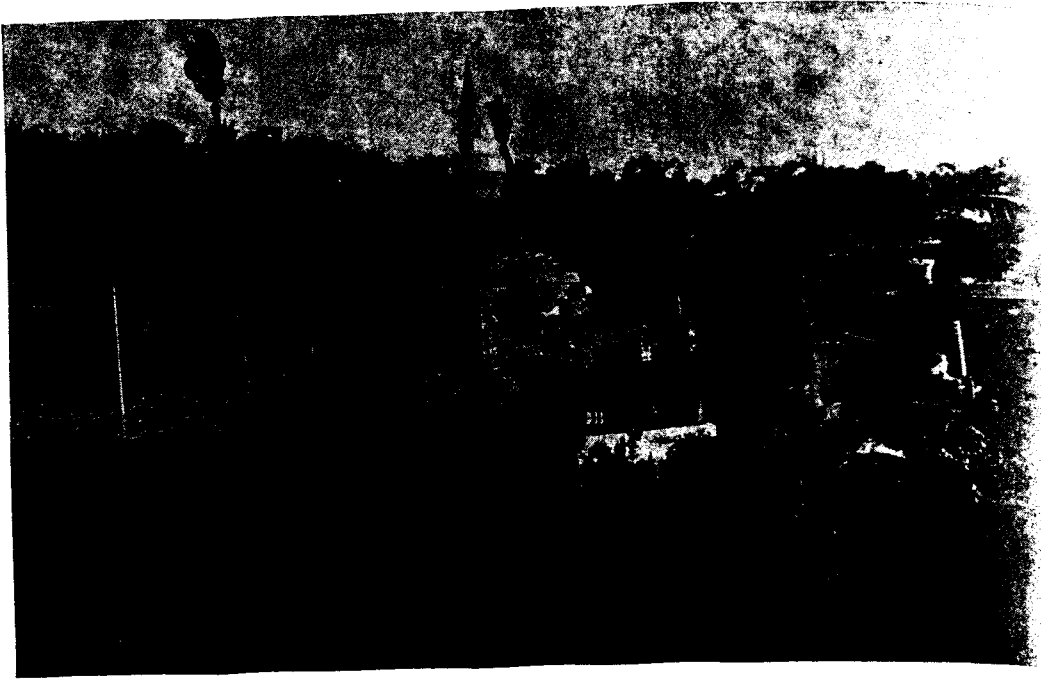
Res. 3 — Tire, Molla Arap Camii, iç görünüş.  
Fig. 3 — Tire, Molla Arap Mosque, interior view.



Res. 4 — Tire, Molla Arap Camii, son cemaat yeri orta bölme kalıntısı  
 Fig. 4 — Tire, Molla Arap Mosque, remains of middle Bay of portico.



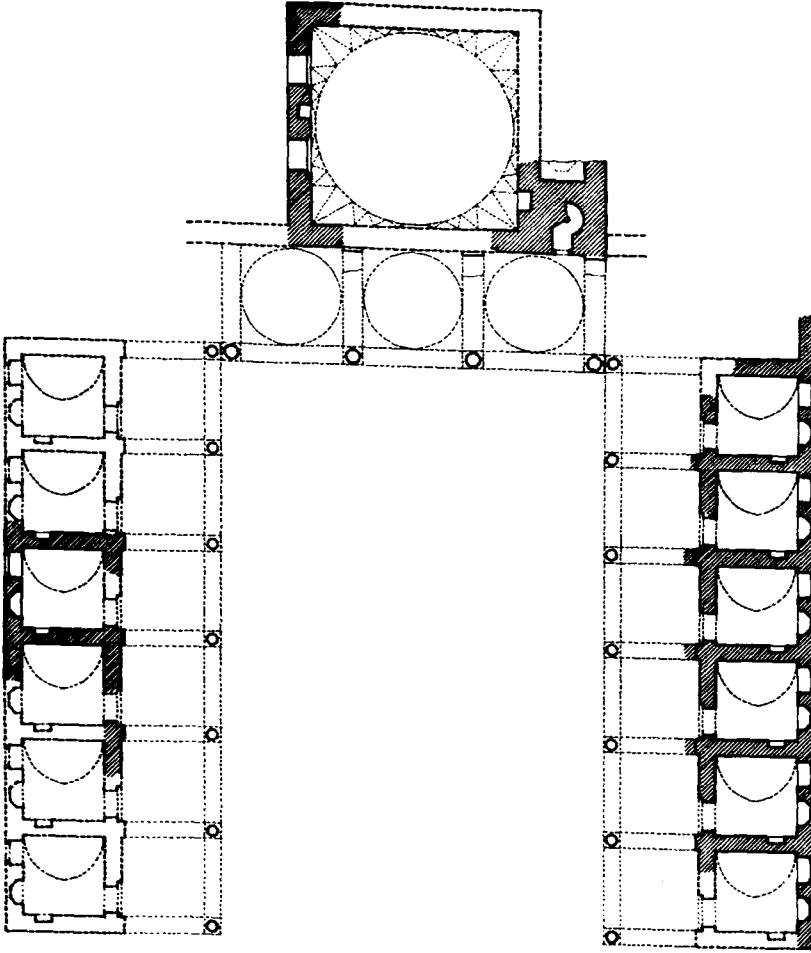
Res. 5 — Tire, Molla Arap Camii, minare.  
 Fig. 5 — Tire, Molla Arap Mosque, Medrese.



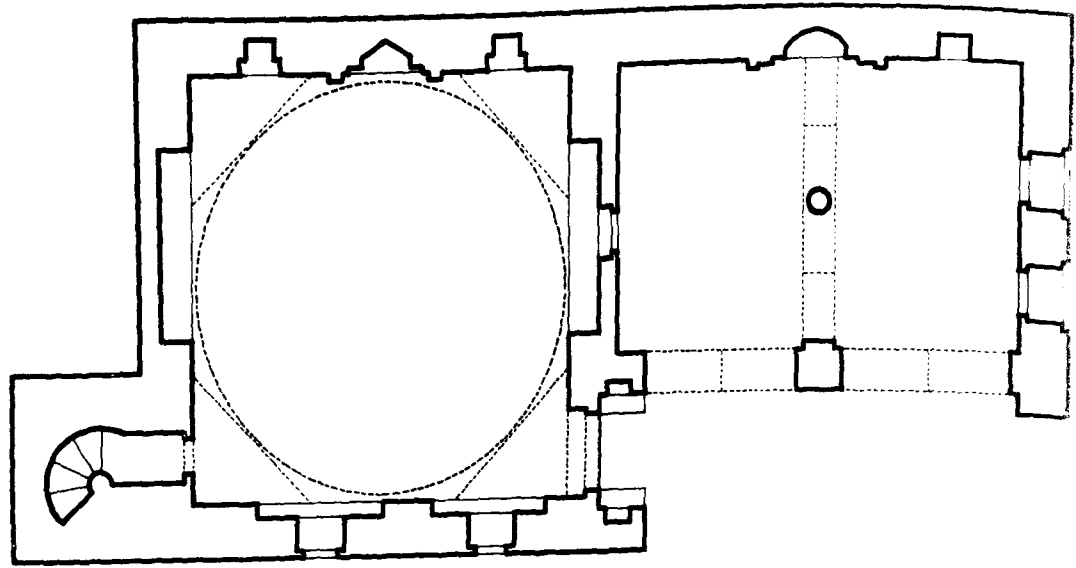
Res. 6 — Tire, Doğanbey Camii.  
Fig. 6 — Tire, Doğanbey Mosque.



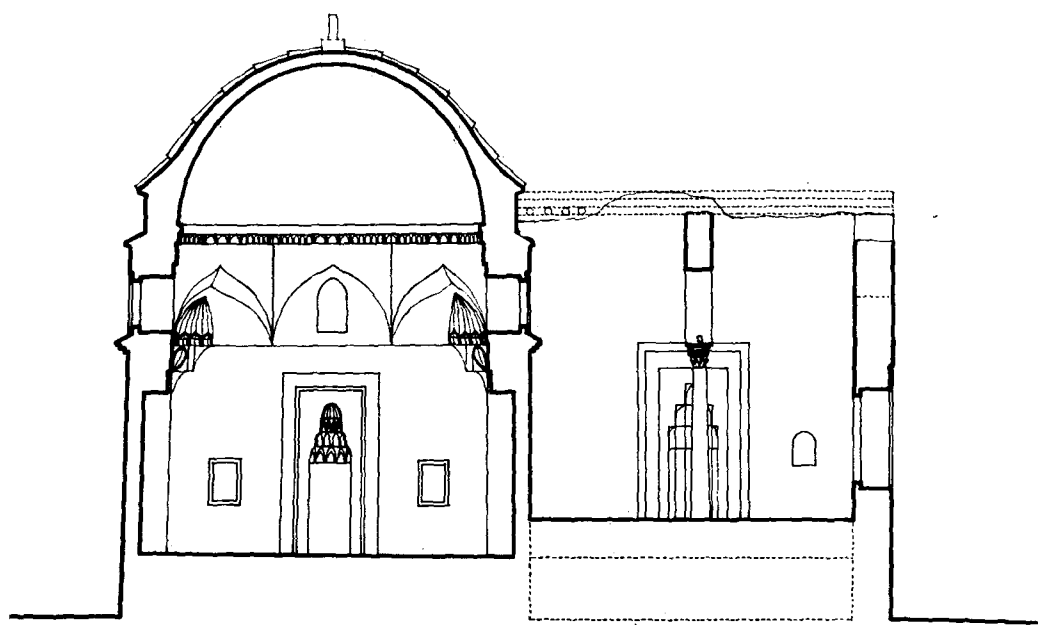
Res. 7 — Tire, Doğanbey Camii, iç görünüş.  
Fig. 7 — Tire, Doğanbey Mosque, Interior view



Tire, Molla Arap Camii ve Medresesi plân.  
Tire, Molla Arap Mosque and medrese plân.

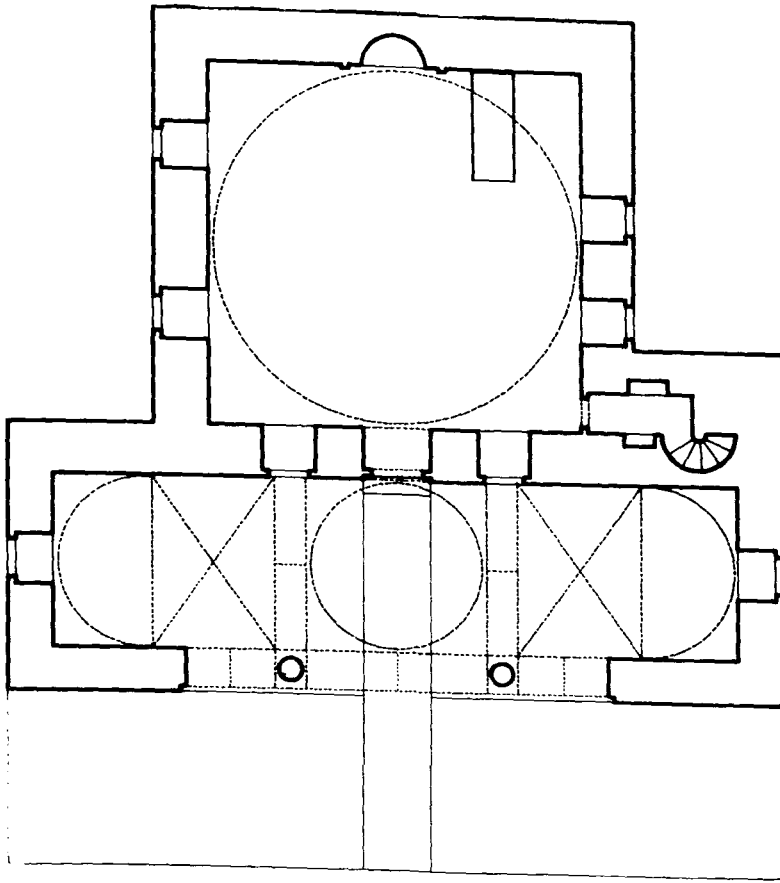


Tire, Doğanbey Camii plân.  
 Tire, Doğanbey Mosque plân.

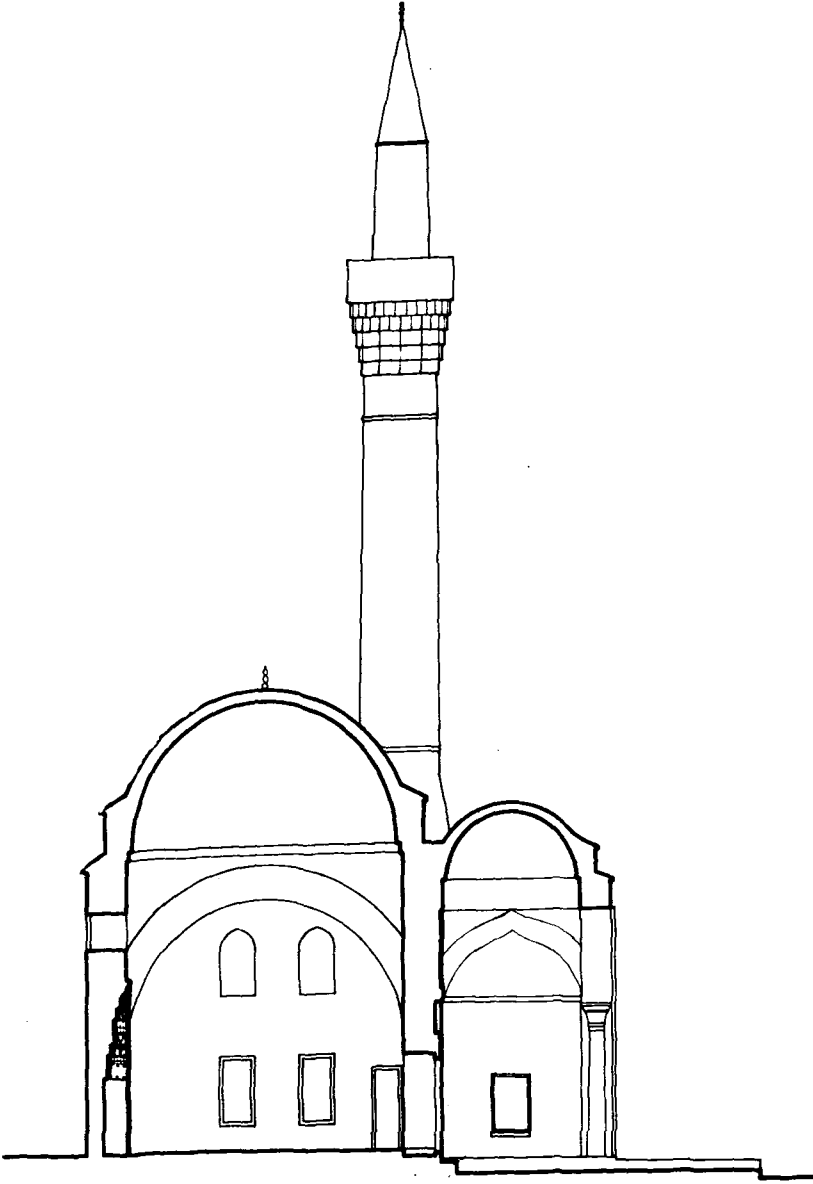


Tire, Doğanbey Camii kesit.  
 Tire, Doğanbey Mosque section





Tire Kazanoğlu Camii plân.  
Tire, Kazanoğlu Mosque plân.



Tire, Kazanoğlu Camii kesit.  
Tire, Kazanoğlu Mosque section.



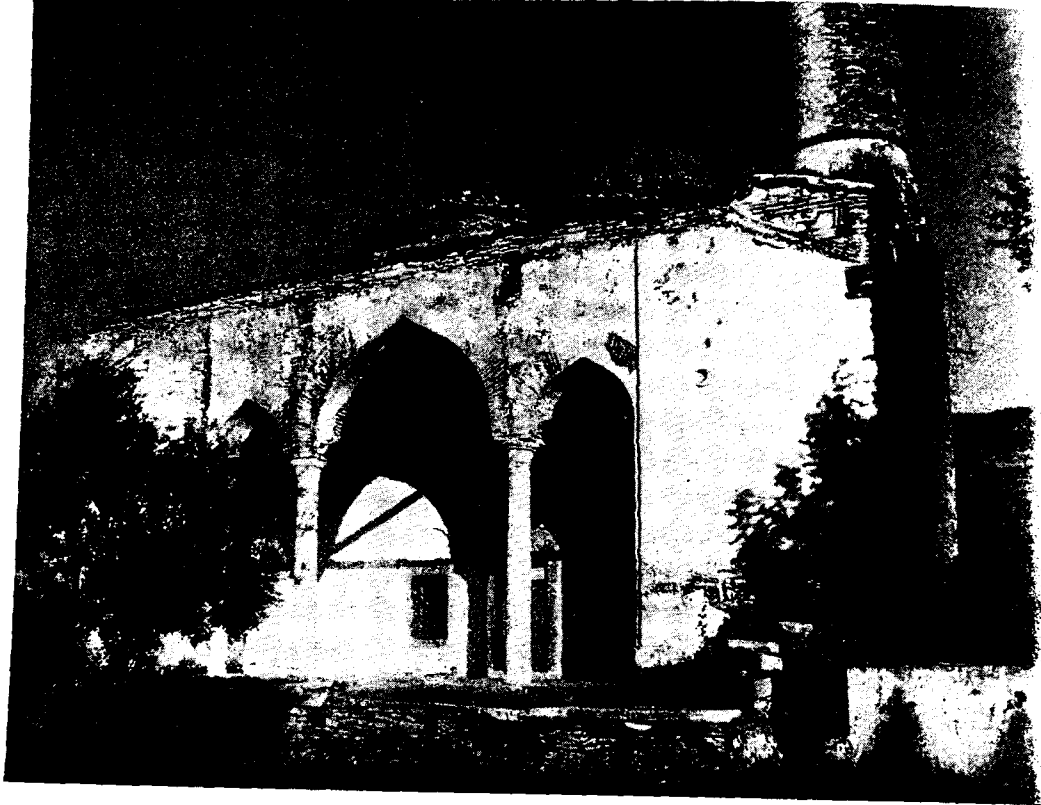
Res. 8 — Tire, Doğanbey Camii, son cemaat yeri.  
Fig. 8 — Tire, Doğanbey Mosque, Portico.



Res. 9 — Tire, Doğanbey Camii Minare.  
Fig. 9 — Tire, Doğanbey Mosque, the minarel.



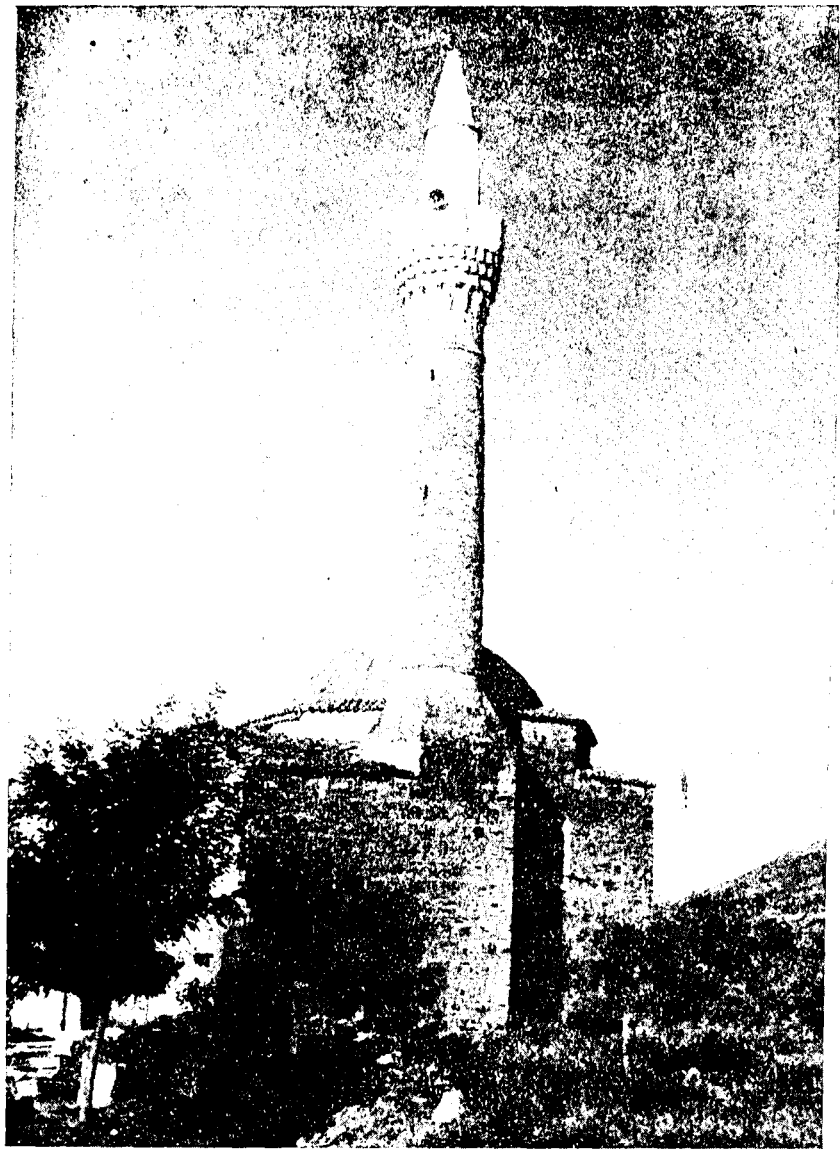
Res. 10 — Tire, Doğanbey Camii, üst görünüş.  
Fig. 10 — Tire, Doğanbey Mosque, view from minaret



Res. 11 — Tire, Kazanoğlu Camii, giriş cephesi.  
Fig. 11 — Tire, Kazanoğlu Mosque, front view.



Res. 12 — Tire, Kazanoğlu Camii, son cemaat yeri  
Fig. 12 — Tire, Kazanoğlu Mosque, portico



Res. 13 — Tire, Kazanoğlu Camii, batı cephesi ve minare  
Fig. 13 — Tire, Kazanoğlu Mosque, western facade and minaret.



*Res. 14 — Tire, Kazanoğlu Camii, mihrap.*

*Fig. 14 — Tire, Kazanoğlu Mosque, mihrap.*





Res. 13 -- Tire, Kazanođlu Camii, portal.  
Fig. 15 -- Tire, Kazanođlu Mosque, portal.