

PERTEK «BAYSUNGUR» CAMİİNİN TAŞINMASI

Osman BURAT

GİRİŞ :

Baysungur camii, kuruluşundan 1971 yılı yazına kadar Elâzığ'ın 40 km. kuzeyinde, Murat suyu kenarındaki (eski) Pertek kasabasında idi. Bu tarihten itibaren düzenli bir şekilde yıkılarak bugünkü Pertek kasabası girişinde seçilen yeni bir alana taşınmıştır.

Yurt içinden ve dışından çeşitli kuruluşların Elâzığ çevresine gösterdikleri ilgi Keban barajının projeden uygulama safhasına geçtiği sıralara rastlar. Baraj, 680 km² lik göl sahasıyla beraber şimdiye kadar yeterince ilgi görmemiş, tarihi yönden oldukça zengin bir yöreyi de sular altında bırakmaktadır.

Üniversiteler ile resmî kuruluşların işbirliği ve günlük bir gazetenin açtığı yardım kampanyası desteği ile su altında kalacak tarihî ve kültürel değerlerin kurtarılması çalışmaları olumlu bir yönde ilerlemiş, çeşitli arkeolojik kazılar, folklor araştırmaları ve mimarî eserlerin kurtarılmasıyla sonuçlanmıştır. Konumuz olan Baysungur Camii de Vakıflar Genel Müdürlüğü ve Orta Doğu Teknik Üniversitesi'nin ortak gayretleriyle sulara gömülmeden kurtarılmıştır.

Baysungur Camii kısa bir süre sonra (Yeni) Pertek'te halkın hizmetine açılacaktır.

Yazımızda, eserin seçiminden taşınıp tekrar kurulmasına kadar yapılan çalışmalar ele alınacaktır. Konunun önemli olan bir yanı da yurdumuzda bu çapta yapılan ilk taşıma uygulama-

sıdır. (Baysungur camiiyle beraber yine eski Pertek'ten Çelebi Bin Ali Bey Camii de Vakıflar Genel Müdürlüğünce taşınmıştır.)

Taşınarak kurtarılmasına karar verilen eserler üç tanedir : Pertek'ten Baysungur ve Çelebi Bin Ali Bey Camileri, Ağın yakınlarından da Karamağara köprüsü. İlk iki eser sökülerek taşınmıştır ve yeni yerlerindeki inşaatlar bitmek üzeredir. Üçüncü eser üzerindeki çalışmalar Karayolları Genel Müdürlüğü tarafından yürütülmekte ve yakında sonuçlanacağı tahmin edilmektedir.

METODOLOJİ :

Konunun incelenmesine 3.7.1969 tarihinde başlanmıştır. Rölöve ve arazi çalışmaları 15.8.1969 a kadar 43 gün sürmüş, Orta Doğu Teknik Üniversitesi Mimarlık Fakültesi Restorasyon Bölümü ve Vakıflar Genel Müdürlüğü rölöve ekiplerinin ortaklaşa çalışmaları sonunda, taşınacak olan Baysungur ve Çelebi Bin Ali Bey camilerine ait ölçümler alınarak değerlendirilmiştir.

Çalışmaların başında cami ve civarındaki arazi kazıklar çakılarak 10 ar metrelik karelere bölünmüş ve topoğrafik noktalara bağlanmıştır. Bu kareler daha sonra gereken ebat ve şekillerde bölünerek kazı çukurlarının plânlara işlenmesinde yardımcı olmuştur.

Kazılarla, toprak altında kalmış olan verileri ortaya çıkarmak, binada görülen yapısal (strüktürel) bozuklukların sebeplerini saptamak ve eserin

geçirdiği değişikliklerin, onarımların izlerini tesbit etmek öngörülmüştü.

Özel bir kauçuk malzeme yardımıyla ince taş işçiliğinin kalıpları alınmış, bu suretle bu parçaların çok hassas alçı kopyalarının çıkarılması mümkün olabilmektedir.

Bulunan her parçanın, çukurların ve binaların kısa aralıklarla fotoğrafları çekilmiş ve Pertek'ten ayrıldıktan sonraki çalışmalar bu fotoğrafların da yardımıyla aksamadan sürdürülmüştür.

GENEL KONUM :

Cami, Pertek kalesinin kuzeydoğu eteklerinde hafif meyilli bir arazi üzerine kurulmuştur. (Levha 1) On m. güneydoğusunda yıkık bir sekizgen türbe, otuz m. kuzeydoğusunda da doğu-batı yönünde ve doğu kısmı açık tek eyvan şeklinde dikdörtgen tonozlu bir yapı yer almaktadır. Toprak üzerinde sadece izleri belli olan bir duvar üç yapıyı çevrelemektedir. Ayrıca caminin seksen metre güney doğusunda da kazılar sonucu hamam olduğu ortaya çıkan üçüncü bir yapı bulunmaktadır. Bu dört yapının ilişkileri kesin olarak saptanamadığından bir vanılgıyı önlemek için «Küllüye» adı kullanılmamıştır. Yalnız türbenin cami ile bir türlü ilgisi olan bir kimseye ait olduğu söylenebilir.

Baysungur camiinin taşınması asıl konumuz olduğu için diğer yapılar üzerinde durmayacağız¹.

TARİHİ ÇEVRE :

Bölgedeki Türk hakimiyeti Malazgirt zaferinden sonra başlar. Selçuklu İmparatorluğu'nu takip eden devrede Şah İsmail tarafından gönderilen Şif misyoner Nur Ali'nin çalışmalarıyla bölge bir Şiflik merkezi durumuna gelmiştir². Çemişgezek Beyliği ile sıkı ilişkisi bulunan Pertek, Yavuz Sultan Selim zamanında zaptedilmişti. Daha önce Çemişgezek Beyi olan Hacı Rüs-

tem Bey'in oğlu Pir Hüseyin Çemişgezek'e Bey tayin edilmiş, Pertek ve Sağmanda Beyliğe yurtluk olarak verilmişti. Pir Hüseyin'in ölümünden sonra çıkan aile kavgaları yüzünden Beylik kısmen bölünmüş ve harap olmuştur. Beyliğin, Erzurum mirimanı Sinan Bey'e verilmesi halk tarafından istenmeyince Pir Hüseyin soyundan Bilten Bey başa geçirilmiştir. Kanunî devrinde Pir Hüseyin'in büyük oğlu Rüstem Bey'e Pertek Sancağı Beylik olarak verilmiştir. Ölümünden sonra oğlu Baysungur idareyi devralır. Bu devrede Pir Hüseyin'in küçük oğlu Keyhüsrev Bey'e Sağman sancağının Beylik olarak verildiğini görüyoruz. Ölümünden sonra oğlu Salih Bey başa geçer fakat kısa bir süre sonra kardeşi Ömer tarafından öldürülür. Hemen hemen aynı zamanda iki kardeş çocuğunun komşu Sancaklarda Beylik yaptığını görüyoruz. Bu yakınlık Salih Bey ve Baysungur camilerindeki benzerlikleri açıklamakta yardımcıdır.

Eserin kitâbesi bulunamamıştır. Kitabe için en muhtemel yer olan portal eyvanı da kitâbe yerleştirmeğe elverişli değildir. Baysungur camiinden alındığı söylenen ve Harput müzesinde bulunan 1.30 m. uzunluğunda, 0.15 m. yüksekliğinde beyaz mermerden sülüs yazılı bir kitabe iki değişik şekilde okunmaktadır :

«el azam el hakan el muazzam
Yahyattin bin Rüstem Bey bin Hüseyin
fi Pertek gafara allaha zenubahum fi
985»

«es sultanül azam el hakanül muazzam
Melihül emir Baysungur ... bin

1) Diğer yapılar üzerinde daha geniş bilgi için : Burat, O., «Baysungur Mosque in Pertek», yayınlanmamış yüksek lisans tezi, O.D.T.Ü., Mimarlık Fakültesi, Restorasyon Bölümü, 1971.

2) Nâzım Uluğ, Tunceli Medeniyete Açıyor, İstanbul, 1939 Nazım Sevgen, Anadolu Kaleleri 1. Cilt, Ankara, 1960. Ayşıl Tükel, «Sağmandaki Çok Fonksiyonlu Salih Bey Camisi, Vakıflar Dergisi, Cilt VIII (1969)

Rüstem Bey bin Hüseyin Bey Pertek ellazi gafferezanubahum 985»³.

«... Sultan Selim oğlu Sultan Murad Han zamanında Pîr Hüseyin oğlu Rüstem oğlu Baysungur tarafından yapılmıştır. Pertek, Allah günahlarını affetsin, sene 985 (1577)»

Kırıklar ve eksikler yüzünden kitabenin tam olarak anlaşılması ve tercümesi mümkün olamamıştır. Ayrıca bahsedilen kitabenin camiiye ait olması da mümkün değildir. İki ayrı kaynakta bu anlamda bir kitabenin bahsi geçmekte ve bir tanesinde «mimberdeki kitabede» denilmektedir⁴.

Eser hakkında vakıf kaydı yahut diğer bir vesika bulunamamıştır. 1930 lardan sonra yazılmış çeşitli kitaplarda yer yer eserden bahis vardır⁵.

Bina gerek plân, gerek konum açısından gerekse çevredeki örneklerle karşılaştırıldığında bölgesel özellikleri olan 16. yy. Osmanlı camisi diye nitelendirilebilir. Kolon, kemer, geçiş elemanları, çatı ve dekoratif elemanların bölgede tarihlenebilen diğer yapılarda da aynı şekilde kullanıldığı görülmektedir.

Sağmandaki Salih Bey camisi 1570 - 1575 yıllarına tarihlenebildiği ve iki caminin aynı yıllarda yapıldığı, aynı ustaların çalıştırıldığı kanısı olduğundan Baysungur camisini 1570 - 1580 civarına tarihlemek herhalde yanlış olmaz⁶.

CAMİ :

Cami, kare planlı, tek hücreli bir harim, üç sahnalı son cemaat mahalli ve minareden ibarettir (Levha : 2).

Camiin güney cephesi 12.75 m. uzunluğunda ve 4.80 m. yüksekliğindedir. Cephede ikisi yanlarda, diğeri ortada ve yüksekte olmak üzere üç pencere vardır. İlk iki pencere koyu - açık renk sıralı kenarlar ve sivri bir kemerle çevrilmiştir. Bu çerçeveden 0.10 m. içerlek ve daha dar boyutlarda; aynı

şekilde kesme taştan asıl pencere açıklığı yer almaktadır. Yekpare pencere lentosunun üzerini kesme taştan sağır bir kemer kapamaktadır. Ortadaki pencere ise sivri kemerle bitirilmiş basit bir açıklık şeklindedir. Daha itinalı seçilmiş köşe taşları dışında bütün cephe molozdur. Doğu cephe (Resim : 1) iki kısımdan oluşmuştur : 12 m. lik güney kısmı güney cephenin eşidir, 5 m. lik kuzey kısım ise son cemaat mahal-
linin doğu cephesini teşkil etmektedir. Açık - koyu renk sıralı taştan yapılmış olan bu kısım, cephenin güney kısmından 0.70 m. taşmıştır. Batı cephede minarenin de bulunmasından dolayı moloz güney kısım 9.50 m. ye kadar daralmıştır. Pencere düzeni diğer cephelerdeki gibi devam etmektedir. Kuzey kısımda doğu cephedeki gibi fakat 4.50 m. genişliğinde, kesmetaştan son cemaat mahalinin batı cephesi bulunmaktadır. Minare kaidesi bu iki kısmın ortasına yerleştirilmiştir.

SAÇAK VE ÇATI :

Bir iç bükey, bir dış bükey çift profilli saçaklar, yer yer düşmüş olmakla beraber, binayı çepeçevre dolaşmaktadır. Saçakların üstünde, duvarlardan 0.40 - 0.60 m. içerlek sekizgen kasnak bulunmaktadır. Kasnağın her yüzü 4.80 m. eninde, 2.00 m. yüksekliğinde yedi sıra kesme taştan yapılmıştır. Her yüzün ortasında 0.85 m. eninde ve 1.00 m. yüksekliğinde, üzeri pen-

3) Birinci okumayı Gouhar Shemdin yerinde, ikincisini ise sayın Osman Sümer kitabenin fotoğrafından yapmıştır.

4) N. Uluş. op. cit. s. 36
N. Sevgen, op. cit. s. 287, daha uzun fakat aynı anlamda bir tercüme verilmekte yalnız kitabenin bulunduğu yerden bahsedilmemektedir.

5) İhan Akçay «Keban Barajının Meydana Getirdiği Göl Sahası İçinde Kalacak Olan Türk Eserleri Üzerinde Yerde Yapılan Bir Araştırma» Türk Kültürü, Sayı 46, (Ağustos, 1966) s. 920 - 22.

Albert Grabriel, Voyage Archeologique dans la Turquie Orientale. (Paris : 1940) Cilt I, s. 280 - 281, Cilt II, Levha XCIII, 3. N. Sevgen, loc cit.

6) Aygün Tükel, op. cit.

ci kemerle biten birer pencere bulunmaktadır. Harimdeki trompların üzerine isabet eden kasnak pencerelerinin önü toprak doldurularak yarım kubbe-cikler oluşturulmuştur. Kasnağın sekizinci ve son kesme taş sırası çift profilli saçak silmesidir. Saçak hizasından başlayan ana kubbe dış profili 3.20 m. de (saçaktan) son bulmaktadır. Kubbenin üzerindeki 0.05 - 0.15 m. kalınlıktaki toprak dışında başka çatı örtüsü izine rastlanmamıştır.

KUZAY CEPHE VE SON CEMAAT MAHALLİ :

Üç sahnadan oluşan son cemaat mahalli, 14 m. uzunluğunda ve 5 m. derinliğindedir (Resim : 4,5,7). Kuzey cephede üç kemer bulunmaktadır. Kemerlerin üzerinde korniş hizasına kadar devam etmesi gereken kesme taş sıraları yer yer düşmüştür. Doğu ve batı duvarların kuzey dış köşeleri, yerdan 0.30 m. de başlayarak 2.10 m. ye kadar pahlanmıştır. Köşe ve pahlı yüzey arasındaki geçiş iki sıralı stalaktit şeklindeki taş işlemesiyedir.

Kemer bingileri doğu ve batı duvarlarda yarım kum saati ve üzerine yerleştirilmiş pahlı küp başlık şeklindedir. Küp başlıkların alt köşelerinde çift sıralı stalaktitler görülmektedir. Kuzey cephe kemerleri, içte iki yekpare taştan yuvarlak kolon üzerine basmaktadır. Kolonlar yassı bir taş kaide üzerine oturtulmuştur. Üst başlarına 0.06 m. genişliğinde demir bir çember sarılmıştır. Küp şeklindeki kolon başlıklarının alt köşelerinde iki sıralı stalaktitler vardır (Levha : 3). Kuzey cephe kemerlerinin üzerinde dışa doğru pahlanmış ince bir kemer bulunmaktadır. Ayrıca orta kemer taşlarının iç yüzü de kurt dişi motifini andırır şekilde işlenmiştir (Resim : 17).

Orta sahn, iki yan sahna göre 0.70 m. daha dardır. İki yan sahn döşemeleri birer seki teşkil edecek şekilde 0.50 m. yükseltilmiş ve değişik boyutlarda

kesme taşlarla döşenmiştir. Yan sahnların dış ve güney duvarlarında kesme taş sağır kemerler bulunmaktadır. Bu sağır kemerler güney duvarda, orta sahnında bulunan portalin iki yanındaki daha önce kuzey cephede bahsedilen bingilerin eşi bingilere basmaktadır (Resim : 5). Ayrıca güney sağır kemerlerin ortalarında birer pencere bulunmaktadır. Diğer cephelerde bahsedilen tipteki bu pencerelere, dış köşelerdeki zik-zak desenli sütun ve başlıklarla daha önem verilmiştir. Kolonlar kesme taş kemerler ve gergi demirleriyle güney duvara bağlanmışlardır. Son cemaat mahallinin bütün duvarları ve portal, açık-koyu renk kesme taş sıralarıyla örülmüştür. Kemer üstlerinde hafif taşırılarak bir sıra tuğla konmuş, bunun üzerinde yassı tuğladan üst yapı gelmektedir. Sahnların üstünü örten üç kubbeden ikisi yıkılmış durumdadır. Orta sahnın üzerindeki kubbenin ise yarıdan fazlası durmaktadır. Üst yapıya geçiş, köşelerdeki pandantiflerle sağlanmıştır. Kalıntılardan, pandantif ve kubbelerin sıvalı olarak kullanıldıkları anlaşılmaktadır.

Orta sahnın güney duvarı tamamen portal tarafından işgal edilmiştir. Duvar cephesinden 0.70 m. taşan portal cephesi 3.25 m. eninde, 5.60 m. yüksekliğindedir. Portalin iç yüzeyi değişik motiflerle süslenmiş yer yer püsküller meydana getiren onbir sıralı stalaktitli bir kavsarayla dış yüze bağlanır (Resim : 6). Yanlarda 0.45 m. yüksekliğinde ve yan duvarlardan 0.30 m. taşan iki bank yer alır. Banklarla kavsara arasında, portalin ön iç köşelerinde gövdeleri geçme örgü ile süslenmiş ve yarım kum saati motifleriyle başlayan sütunceler vardır. İç yan yüzlerdeki plân olarak beş kenarlı mihrabiye, küçük stalaktitli kavsaralarla biter. Ana kavsaranın taşları kısmen düşmüştür. Portalin diğer kısımları iyi durumdadır. Portalin arka yüzünün ortasında yer alan kapı 1.00 m. eninde ve 1.50 m. yüksekliğindedir. Kapının üzerinde

bulunması gereken basık kemer bugün yoktur.

HARİM :

Kare planlı olan harim kısmı (10.50 x 10.50 m.) yerden 3.50 m. yüksekliğe kadar 0.90 - 1.10 m. kalınlığında sıvalı moloz duvar olarak yükselir. Bu yükseklikten sonra bina içinde tamamen tuğla kullanılmıştır. Moloz duvarın üzerine ahşap bir bağ hatılı yerleştirilmiştir. Üst yapıya geçişi sağlayan tromplar bu uzadan başlar. Tromplar kesme taştan yapılmış birer sivri kemerle sınırlanmıştır ve içleri çapraz tonoz profilindedir. Trompların arasında, dolguları kemer yüzlerinden 0.10 m. içerde, tromp kemerleriyle aynı şekilde sağır kemerler yer alır. Geçiş elemanlarının üzerinde bulunan tuğla kubbe, 0.80 - 0.90 m. kalınlığındadır. Sıvaları hemen tamamen dökülmüştür.

Binanın her duvarında ikişer pencere bulunmaktadır. Dış duvarların tarifinde bahsedilen şekilde kesmetaş olan bu pencereler, içerde bazı farklar göstermektedir. Her pencerenin dış çerçevesinde değişik motiflerle süslü sütünceler ve başlıklar bulunmaktadır. (Levha : 11,12) Ayrıca kuzey duvarındaki iki pencere üzerinde sivri kemer yerine sütünce başlıklarına oturan ahşap lentolar yerleştirilmiştir.

Kuzey duvar dışındaki sağır kemerlerin içinde de penci kemerle biten birer pencere bulunmaktadır. Bu pencereler kerpiç ve taşla doldurulmuş ve araştırma sırasında herhangi bir kenk yahut içlik izine rastlanmamıştır. Kuzey batı köşedeki trompun batı yüzünde, yerden 3.00 m. yükseklikte, 0.60 m. eninde ve 1.50 m. yüksekliğinde bir açıklıktan minareye geçiş vardır (Resim : 14, Levha : 5).

Kubbe eteğinde, her biri bir kemerin üzerine gelmek üzere, sekiz pencere bulunmaktadır. Tuğla imalatın

zamanla erimesi nedeniyle bu açıklıklar içerde muntazam değildir.

Güney duvardaki iki pencere arasına mihrap ve mimber yerleştirilmiştir (Levha : 6). Beyaz mermerden yapılmış olan mihrap 1.94 m. açıklığında ve 2.99 m. yüksekliğinde, 0.60 m. derinliğinde ve yarım sekizgen plânlıdır (Resim : 8,9). Nişin iki yanında pahalı küp başlıklı sade sütünceler vardır. Kavsura, sekiz stalâktit sırasından oluşmuştur ve 0.88 m. yüksekliğindedir. İki sıra stalâktitli bir bordür mihrabı çerçevelemektedir. Batı üst köşeden düşmüş iki bordür taşı (bu parçalar kazılar sırasında bulunmuştur) dışında mihrap iyi durumdadır (Levha : 8). Mihrabın batı kenarında bulunan mimber 0.97 m. eninde ve 3.18 m. boyunda, kenarları içbükey bir profille biten mermer kaide üzerinde yükselir (Levha : 9, Resim : 10). Üst kısım 0.85 m. eninde, 2.50 m. boyunda ve duvara yakın kısımda 2.99 m. yüksekliğindedir. Mimberin yan yüzleri ve kaide mermerden, iç gövde ve basamaklar kahverengimsi kumtaşı ve molozdandır. İlki eksik altı basamak bulunmaktadır. Kazılarda rastlanan mermer korkuluk ve basamak parçalarının mimbere ait olduğu varsayılabilir⁷. Mimberin yan yüzlerinde içbükey profilli karşılıklı çift bordürler dolaşmaktadır. Güney duvara yakın kısımda yerden 0.80 m. yükseklikte, doğu - batı yönünde, 0.50 m. eninde ve 0.50 m. yüksekliğinde bir göz vardır.

MİNARE :

Minare, batı cepheden bakıldığında, 3.20 m. ye 3.10 m. en ve derinliğinde, 0.90 m. yüksekliğinde bir kaide üzerine oturmaktadır (Levha : 4). Kare plânlı kürsüye (3.00 m. x 3.00 m.) içbükey profilli bir bordürle geçiş sağlanmıştır. Kaide ve kürsünün doğu kısımları caminin batı duvarında iç ha-

7) A. Tükel, op. cit. Sağmandaki Salih Bey Camisinde de benzer mimber parçalarına rastlanmıştır.

cimle hemyüzdür. Kürsünün kuzey yüzünde 0.60 m. genişliğinde 1.30 m. yüksekliğinde minare kapısı bulunmaktadır. Kapının üzerinde düz yekpare bir lento, onun üzerinde de alt yüzü basık kemer gibi oyulmuş ve ortasına enlemesine kaval silme süs çekilmiş bir kemer yerleştirilmiştir. 5.00 m. yükseklikteki kürsüden dört dalgalı bir pahla sekizgen pabuç kısmına geçilir. Bu kısmın her yüzü 1.20 m. genişliğinde, 1.50 m. yüksekliğindedir ve birer penci kemerle süslenmiştir. Pabuç kısmının güneydoğu yüzünde 0.50 m. genişlik ve 1.00 m. yüksekliğinde, lento ve basık kemeri minare giriş kısmının aynı olan bir kapı bulunmaktadır. Bu geçitten kasnağa ve kubbeye çıkılmaktadır. Kaide ve kürsü tamamen koyu renkli kesme taştan yapılmıştır. Pabuç kısmından şerefe altına kadar koyu - açık renk düzenine itina edilmiştir. Petek kısmı ise taş renkleri düşünülmeden karışık olarak örülmüştür. Gövde 49 kesme taş sırasından müteşekkildir. Pabukçtan sonraki ve şerefe altından üçüncü sıralarda birer kaval silme dönmektedir. Başlangıçta 2.90 m. olan gövde çapı yükseldikçe azalarak 2.70 m. ye inmektedir. Şerefe tamamen açık renk taştan stalaktitli beş sıradan oluşmuştur. İşçilik ve kullanılan desenler portalinkinini eşidir. Şerefe üzerindeki son sıra 3.80 m. çapındaki balkon döşemesini meydana getirmektedir. Şerefenin üst sıralarından ve balkon döşemesinden düşmüş olan bazı parçalar kazılar esnasında bulunmuştur. Yapılan incelemelerde şerefe balkon parmaklığına ait bilgi edilememiştir. Petek kısmı 1.80 m. çapında ve 4.40 m. yüksekliğindedir. Petekte güneydoğuya açılan 0.60 m. eninde ve 1.70 m. yüksekliğinde bir kapı bulunmaktadır. Minare giriş kısmından farkı, daha önce düz olan birinci lentonun da alt kısmının düz kemer şeklinde oyulmuş olmasıdır. Minare üzerinde külâh bulunmadığı gibi izine de raslanmamıştır.

KAZILARDAN ALINAN SONUÇLAR :

Cami içinde ve etrafında yapılan kazılarda mihrap, mimber, portal ve şerefenin eksik taşlarının büyük bir kısmı bulunmuştur. Daha önce bulunduğu tahmin edilen fakat bugün olmayan kadınlar kısmı hakkında hiçbir tamamlayıcı bilgi elde edilememiştir. Aynı şekilde iç zemin döşemesi ile ilgili hiçbir ize rastlanmamıştır.

YAPI ELEMANLARI :

Binanın değişik yerlerinde açılan 6 çukurda temel altına kadar inilmiş ve yapı sistemi incelenmiştir. Ortalama 1.30 m. kalınlıkta olan beden duvarları, yaklaşık 2.00 m. genişliğinde ve 1.00 m. yüksekliğinde devamlı bir temel üzerine oturmaktadır. Bu temel bina dışına 0.40 - 0.60 m. taşmakta, iç kısımda az bir çıkıntı yapmaktadır. (Bu çıkıntı mihrap ve mimber zemininden 1.20 - 1.40 m. aşağıda olduğu için bir taban döşemesi başlangıcı olması imkânsız görülmüştür). Temelin üst 0.30 m. lik kısımda temel boyunca devam eden yuvarlak delikler üstünde de duvara çaprazlamasına ikinci bir delik sırası bulunmuştur. Bu deliklerin ahşap bağ hatıllarına ait olduğu ve ahşabın zamanla çürüdüğü, araştırmalar sırasında bulunan izlerden ve parçalardan anlaşılmıştır. Ayrıca temellerdekine benzer bir duruma mimberin altında rastlanmış, daha küçük çapta biçilmemiş kerestenin mimberin altına bir plâtfom teşkil edecek şekilde yerleştirildiği görülmüştür.

Caminin doğu, batı ve güney beden duvarları kaba sıralı moloz taş ve kireç harcından yapılmıştır. Dış yüzde orta yüksekliklerde derzleme durmaktadır. Caminin kuzey duvar ise dış yüzü kesme taş, iç yüzü molozdur. Son cemaat mahallinin doğu ve batı duvarları, minare gövdesinin ise iki yüzü kesme taş, arası moloz olarak inşa edilmiştir. Minarenin petek kısmı 0.15

m. kahlığında kesme taştan yapılmıştır. Bir yüzü moloz, diğer yüzü tuğla duvarlara harimdeki sağır kemerlerin dolgularında, dış yüz kesme taş - iç yüz tuğla kullanılışa da kasnak duvarlarında rastlanmıştır.

BİNADAKİ YAPISAL BOZULMALAR :

Binadaki yapısal (strüktürel) bozukluklar birbirinin sebep ve neticesi olarak üç ana grupta incelenmiştir . a. çatlaklar, b. şakûlden kaçık duvar yahut elemanlar, c. temel oturması.

a. Camide ciddi iki çatlak serisine rastlanmıştır. Harimin doğu duvarının güney ve kuzey duvarlarla birleştiği köşelerdeki iki çatlak, temelin üstünden başlayarak kubbe (dışardan kasnak) pencerelerin üstlerine kadar devam etmektedir.

b. Son cemaat mahallinin doğusundaki kolon kuzeye doğru 0.03 m kaçmış durumdadır. Kuzey cephede bu kolonun üzerine tesadüf eden kesme taş sıraları çoğunlukla eksik olduğundan duvarda herhangi bir şakûl kaçıklığı olup olmadığı tesbit edilememiştir.

c. Ahşap bağ hatılların çürüyüp yok olmasına rağmen temel gövdelerinde herhangi bir yetmezlik görülmemiştir. Fakat bu üç sonuç birarada ele alınıp diğer faktörlerle birleştirildiğinde belirtilenden değişik sonuçlar çıkmaktadır.

Kubbe açıklığı boy kesitte 10.00 m., en kesitte ise 10.20 m. dir. Ayrıca kubbe eteği batıda 0.05 m. içe, doğuda ise 0.06 m. dışa kaçıktır. Kuzey ve güney duvarlarda rastlanan tali çatlaklardan ve kubbenin bu durumundan binanın doğu kısmının bütünüyle oturmaya maruz kaldığı görülmektedir. Son cemaat mahallinde de kuzey ucun harim duvarına göre bir oturma geçirdiği görülmüştür.

Yukarıdaki kısa yapısal analiz bir eserin incelenmesindeki çalışma sıralarını belirtmesi bakımından verilmiştir. Baysungur camiiinin kurtarılmasında uygulanan parça parça taşıma sistemi için böyle bir araştırma gerekli görülmeyebilir.

RESTİTÜSYON ÇALIŞMALARI :

Restitüsyon çalışmaları eserin yapıldığı zamana yahut yapıldıktan sonra geçirdiği çeşitli devrelere ait durumlarının tesbiti için daha çok akademik anlamda hazırlanmıştır ve genellikle restorasyon yahut onarım projelerine yol göstermesi dışında uygulamaya dönük bir mahiyeti yoktur⁸⁾.

Bu çalışmada eksiklerin tamamlanması üç kısımlı bir yaklaşımla ele alınmıştır :

a — «Doğrudan izlenebilen» verilere dayanan birinci grupta örnekleri yahut eş parçaları bina üzerinde mevcut eksikler tamamlanmıştır. Avlu döşemesi, portal stalaktitleri, giriş kapısı kemeri, pencerelerin demir parmaklıkları, kesme taş ve moloz cepheler, saçak silmeleri, kasnak, son cemaat mahallindeki yıkık kubbeler bu gruba girmektedir.

b — «İzlerden bulunduğu anlaşılan fakat tamamı bilinmeyen» pencere parmaklıklarının geçme detayı Çelebi Bin Ali camisindeki örneklerden alınmıştır.

c — «Bulunması gereken fakat hakkında hiç iz bulunmayan» kısımlar ise kadınlar mahfili, üst pencerelerin içlikleri, minare korkuluğu ve külalü, kubbe örtüsü, alem, pencere kepenk ve çerçeveleri, kapı kanatları ve mimberin eksik kısımlarıdır.

Ayrıca kesit çizimleri üzerinde yapılan çalışmalar ana kubbe ile son cemaat mahalli kubbe çaplarının 3/1

8) Baskı tekniklerinde karşılaşılan güçlükler yüzünden restitüsyon levhaları bu yazıya dahil edilmemiştir.

oranında olduğunu göstermiştir (Levha : 13,14). Kesitlerdeki kubbe yükseklikleri bu esasa göre çizilmiştir. Kubbe dairesinin alt kısmına çizilen yatay teğet caminin içinde makûl bir zemin seviyesi göstermiştir. Caminin doğu, güney ve batı kenarlarındaki toprak hizası da temel pabucuna kadar indirildiğinde pencerelerin yerden yüksekliği normale erişmektedir. Eserde bulunabilen geometrik ilişkilerin daha önce bahsedilen yapısal bozuklukların araştırılmasında da yardımı olmuştur.

YAPININ KURTARILMASI :

Yükselecek sular tarafından tehdit edilen bir eserin kurtarılmasında ya suyun esere kadar gelmesini önlemek ya da eseri başka bir yere taşımak gerekmektedir. Eseri bulunduğu yerde korumak etrafına bir baraj yapılmasıyla mümkün olabilir. Baysungur camii'nin kurtarılması için 40.00 m. yüksekliğinde (minarenin hemen iki katı kadar) ve devamlı sızıntı kontrolü gerektiren bir baraj herhalde maliyet bakımından kabul edilebilse bile eserin çevresini olumsuz yönde etkileyeceğinden reddedilirdi. Bu tür bir çözüm Mısır'da Aswan barajının tehdit ettiği «Philae» adasında geniş bir alana yapılmış çok sayıda mabedin kurtarılmasında kullanılmıştır. Abu Simbel mabedinin kurtarılması için verilen teklifler arasında iki şeffaf baraj da bulunmaktaydı. Görüldüğü gibi eseri olduğu yerde korumak ancak geniş bir saha korunacaksa yahut başka yollardan koruma imkânı bulunamadığında başvurulacak bir usüldür.

Son çare eserin bulunduğu yerden alınarak tehlikeden uzaklaştırılmasıdır. Taşıma sisteminin seçimi, maliyet, teknik sorunlar, kullanılacak aletler ve eserin inşaat tarzına bağlıdır.

a — Eserin kolaylıkla ayrılabilir parçalardan yapılmış olması halinde ucuz ve kolay bir taşıma projesi gerçekleştirilebilir. İstanbul'da III. Ah-

med, Tophane ve Amin Ağa çeşmeleri bu şekilde taşınmıştır.

b — Yapı zarif yahut küçük parçalara ayrılamıyacak şekildeyse panolar, bloklar halinde kısım kısım taşınabilir fakat bu sistem tecrübeli elemanlar, ileri teknik aletler ve masraf gerektirir. Bu çözüm Mısır'daki Abu Simbel mabetlerinin kurtarılmasında uygulanmış, iki mabet 1050 parçaya kesilerek yeni sahaya taşınmıştır.

c — Eseri tümüyle bir bütün olarak nakletmek yapının büyüklüğü ve esere verilen değerler ilgilidir. Yine Abu Simbel mabetlerinin kurtarılması için verilen fakat maliyet yüksekliği yüzünden reddedilen proje tekliflerinden birisi iki mabedi ayrı ayrı ama bütün olarak krikolarla kaldırmayı öngörmekteydi. Su üzerinde yüzdürerek taşımayı teklif eden diğer iki proje de aynı sebepten kabul edilmedi.

Konumuz olan eserin su üzerinden yahut karadan bir bütün olarak taşınması teknik yönlerden mümkün olabilir, fakat mali sorunların halli büyük güçlükler çıkaracaktı. Bütün şartların uygun olduğu bir ortamda Baysungur camisinin bir bütün olarak karadan, raylar üzerinde yeni seçilen alana taşınması en ideal çözüm olurdu.

Bugün cami, yakında kapanacak olan Elâzığ - Pertek karayolunun güney kenarında, kasabaya 500 m mesafede kurulmaktadır. Verilen iki arsadan Partek'e daha yakın olanına Çelebi Bin Ali, diğerine de Baysungur camileri inşa edilmektedir. Her iki eserde cami olarak hizmete gireceğinden yeni bir fonksiyon arama sorunu yoktur.

Taşıma öncesi hazırlıklar :

Söküm işlemi başlamadan gerekli hazırlıkların hemen tamamı eksiksiz olarak yapılmıştır. Eserin ve çevresinin rölöveleri, ölçümleri ve yapısal analizi çıkarılmış, her açıdan fotoğraflar çekilmiştir. Sökümden önce, son-

radan kullanılacak olan her taşın yerinin kesin olarak tesbit edilmesi ve bu parçaların işaretlenmesi gerekmektedir. Bu işlem ölçümlerin alınması sırasında her kesme taşın dış yüzünün yağlı boya ile numaralanması şeklinde yapılmıştır. Taşlar yeni binada yerlerine bulunduğu yüzeyler mecburen tarakanacak ve asırların verdiği «patina» kaybolacaktır. Halbuki sökme - nakletme - depolama yeniden kullanma sürecinde taşın yüzeyinde kalabilecek fakat sonradan taşta zarar vermeden çıkarılabilecek bir boya cinsinin araştırması herhalde daha yerinde olurdu. Diğer bir çözüm de taşların çizimler üzerinde numaralanması ve her taş söküldükçe numarasının görünmeyen yüze işlenmesi olabilirdi.

Söküm ve taşıma :

Kesme taş parçaların ayrılmasında kazma, çekiç ve levyeler genellikle yeterli olmuştur. İşleme minareden başlanmış, sırasıyla kasnak yüzleri, mihrab, mimber, pencereler ve diğer kesmetaş yüzler sökülerek binanın etrafına dizilmiş, kubbe ve moloz duvarlar en son yıkılarak yapı terkedilmiş.

İnşaat sahası tesbit edilmiş olduğuna göre taşıma işleminin sökümle birlikte yürütülmesi herhalde daha olumlu sonuçlar verirdi. Baysungur camiiinde (aynı durum çebe Bin Ali Bey camii için de geçerli) sökümle sonrası işlemlerden en önemlisi olan depolamaya yahut parçaları korumaya hiç önem verilmemiştir. Halbuki parçaların tekrar kullanılincaya kadar karışması, çalınması yahut kırılması uzak bir ihtimal değildi.

Binanın yeniden yapılması :

Yapı bugünkü malzeme ve tekniklerle inşa edilirken göz önüne alınması icabeden hususlar şunlardır :

a — Temel hatılının 1.60 m. genişliğinde ve 0.40 m. derinliğinde betonarme olarak yapılması ve taş duvarla

hatıl arasına rutubet kesici bir tabaka konulması gerekmektedir.

b — Moloz duvarların hiç olmazsa cephelerde eski malzeme ile derzli kabası sıralı moloz şeklinde yapılarak asıl binaya benzetilebilir.

c — Kesme taş duvarlarda eksik parçaların yeni ocaklardan çıkarılacak benzer taşlarla tamamlanması düşünülmekteydi. Eskisiyle uyumunu, zamanla olacağı renk ve dayanıklılığı bilinmeden böyle bir denemeye girişecek yerde bir kısım beyaz çimento, bir kısım kireç ve üç kısım öğütülmüş eski taştan imâl edilecek sun'i taş bloklarıyla, üzerine imalât tarihi de işlenerek eksikler tamamlanabilirdi.

d — Eksik yahut aşınmış işli taşlar Vakıflar projesinde asıllarının eşi olarak yeniden yapılacaktı. Halbuki bu eksiklerin hiç tamamlanmaması daha gerçekçi bir tutum olurdu. Portal yahut şerefe gibi elemanlar muhakkak «eksiksiz» görülmek isteniyorsa parçalar benzerlerinin ana hatlarıyla fakat ince işçilik yapılmadan sun'i taştan dökülebilirdi.

e — Harimdeki kemer ve trompların başlangıç seviyelerinden, hatırlanacağı gibi, ahşap bağ hatılı geçiyordu. Yeni binada da aynı seviyede, 0.50 m. eninde ve 0.30 m. yüksekliğinde betonarme bir hatıl yapının dayanıklılığını arttıracaktır. Bir başka hatıl son cemaat mahalli kubbelerinin eteklerinden dolanarak bu kısmı beden duvarlarına bağlayabilir. Kasnak yüzlerinin arkasına konulacak bir betonarme hatıl da kubbeyi sağlamlaştırmak ve yük dağılımını düzenlemek bakımından faydalı olacaktır.

Minarede betonarme gövde yerine Vakıflar projesindeki gibi moloz gövde yapılması herhalde aslına uygunluğu yönünden olumlu bir çözümdür.

Kubbe, asıllarına uygun yeni tuğlalardan yapılacaktır. Yeni binada top-

rak kaplı kubbenin problem yaratacağı ve binaya uymayacağı endişesiyle taş yahut kiremit kullanılması düşünülmekteydi. Fakat daha önce de belirtildiği gibi araştırmalar esnasında taş yahut kiremit kalıntıları bulunmamıştır. B usebeplerden yeni çatı örtüsü iddialı ve aldatıcı olacaktır.

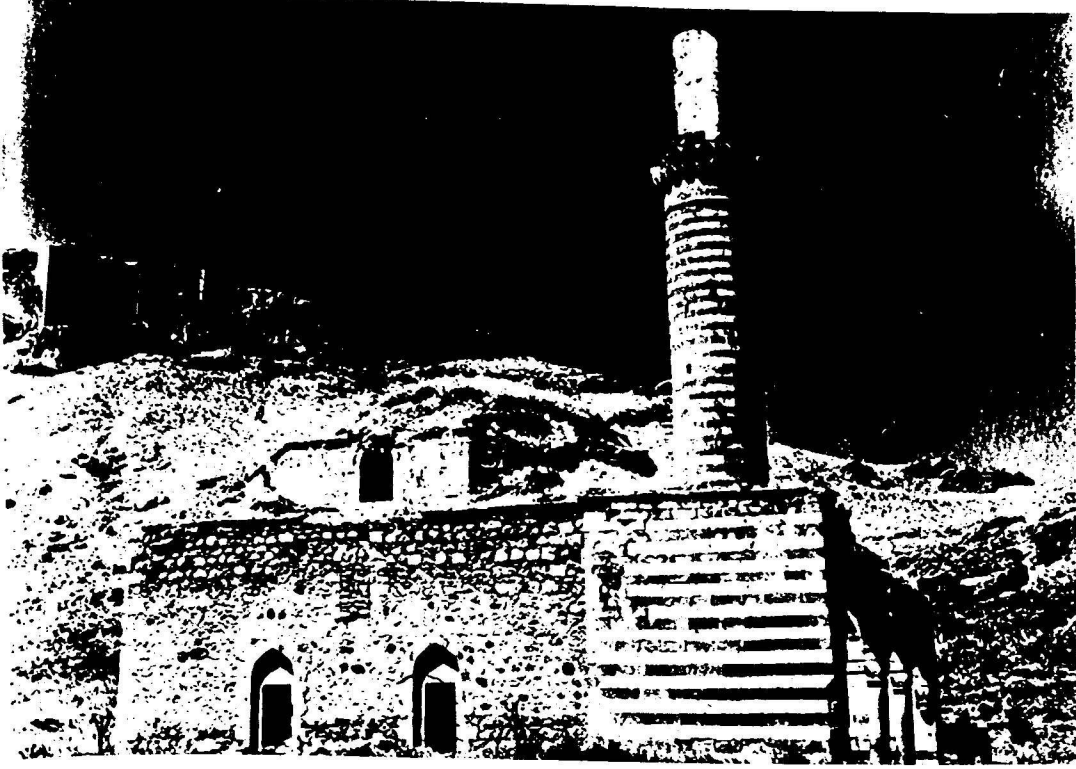
Kullanış yüzünden giderilmesi gereken eksiklikler :

Kapı ve pencerelerin binanın korunması ve çalışabilmesi için takılması gereklidir. Bunların eski örneklerle benzetilmesi yerine binaya uyması fakat bugünkü şekil ve anlayışla yapılması daha uygun olacaktır. Döşeme için de aynı şekilde düşünülebilir. Döşeme altına, sonradan caminin ortasına konacak bir soba yerine şimdiden elektrikli bir ısıtma sistemi kurulmasında fayda vardır. Elektrik kablolarının yeraltından geçirilmesi, bina içinde yapılacak dağıtımın da süpürgelik-

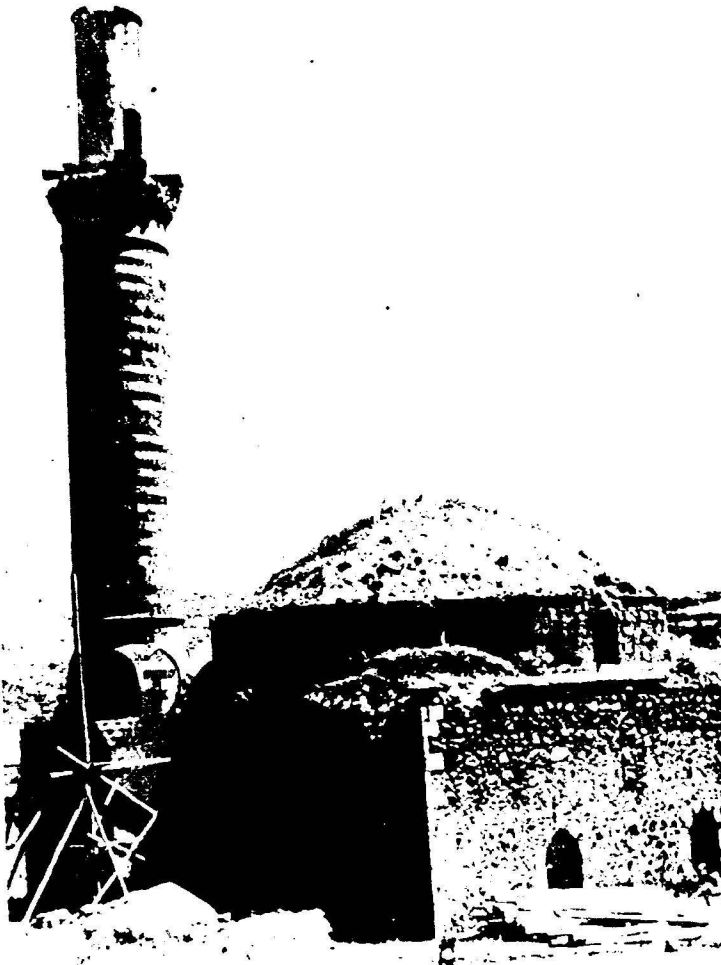
ler arkasına gizlenmesi gözü rahatsız etmeyen bir çözüm sağlayacaktır. Kadınlar mahfili eklenmesi gerektiği takdirde aliminyum gibi yeni malzemeyle modern bir çözüm herhalde bir eskinin kopyasından daha doğru olur. Şerefe korkuluğunun da ne eski şekli ne de malzemesi bilinmediğinden aliminyum yahut demir bir parmaklık aynı vazifeyi görebilir.

Görüntü bütünlüğünü sağlamak için giderilebilecek eksikler :

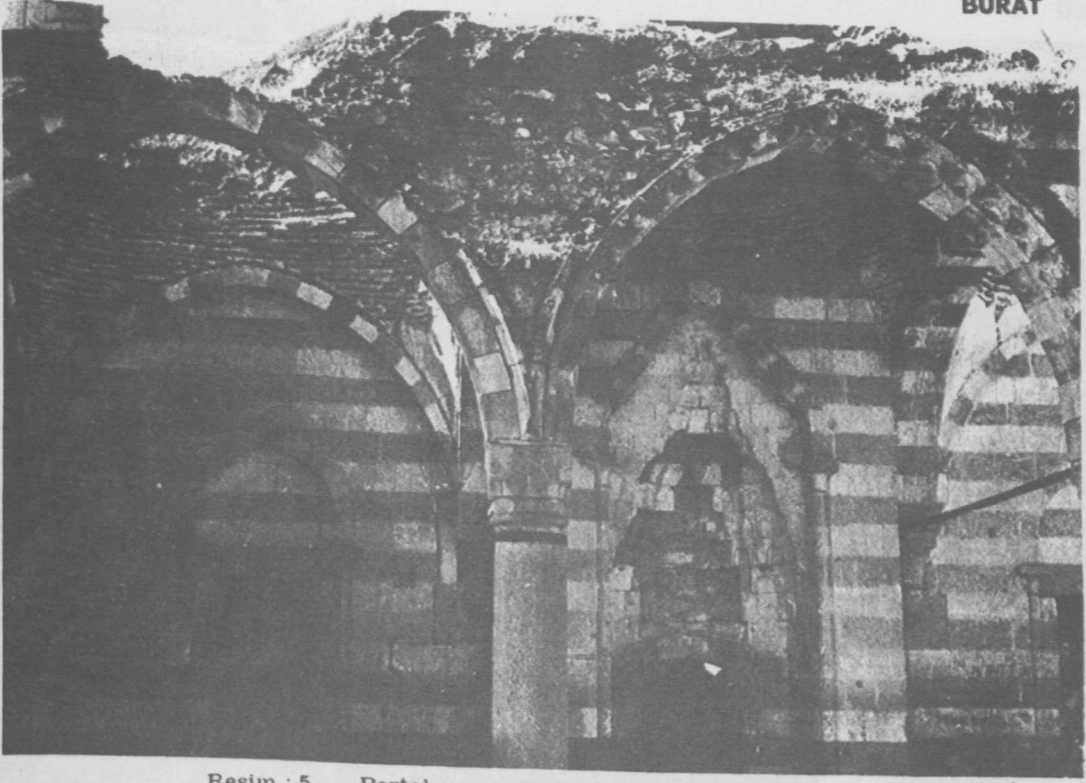
Son cemaat mahallindeki kubbelelerin tamamlanması ne yapısal ne de kullanım bakımından gerekli değildir. Fakat binanın görünüşünü bütünlemek için yeniyile eski kısımların farkı belirtilerek tamamlanabilir. Aynı sebeple kuzey cephe kemerlerinin üzerindeki ve kasnak cephelerindeki eksik kesme taşlar sun'i taş bloklarla tamamlanabilir.



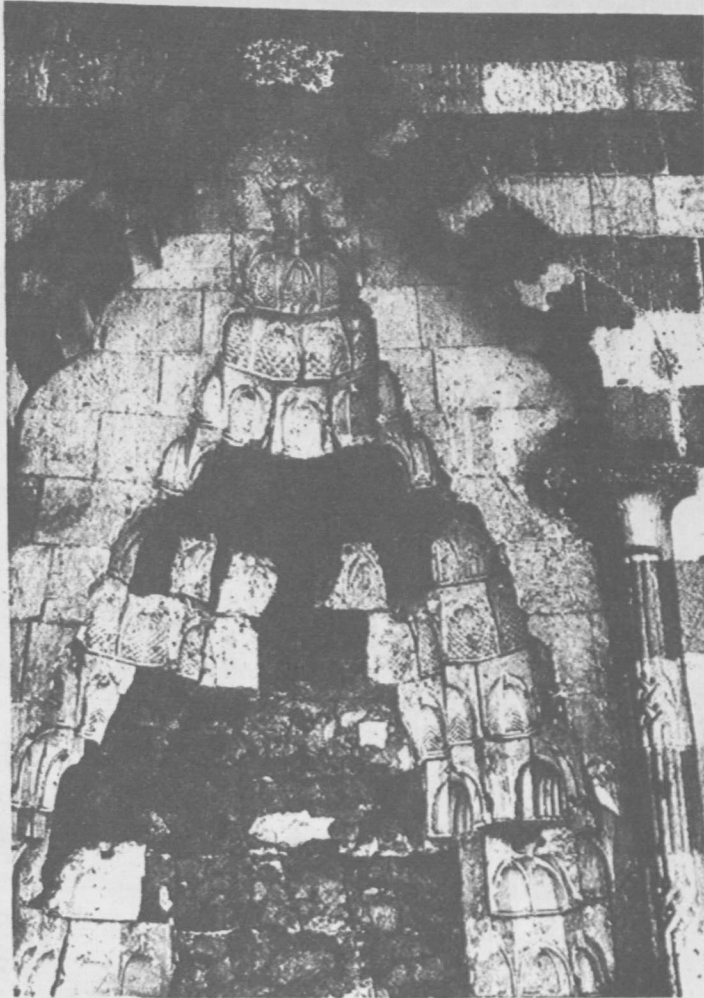
Resim : 1 -- Bay Sungur camii ve pertek kalesinin kuzeydoğudan görünüşü (Temmuz, 1968)



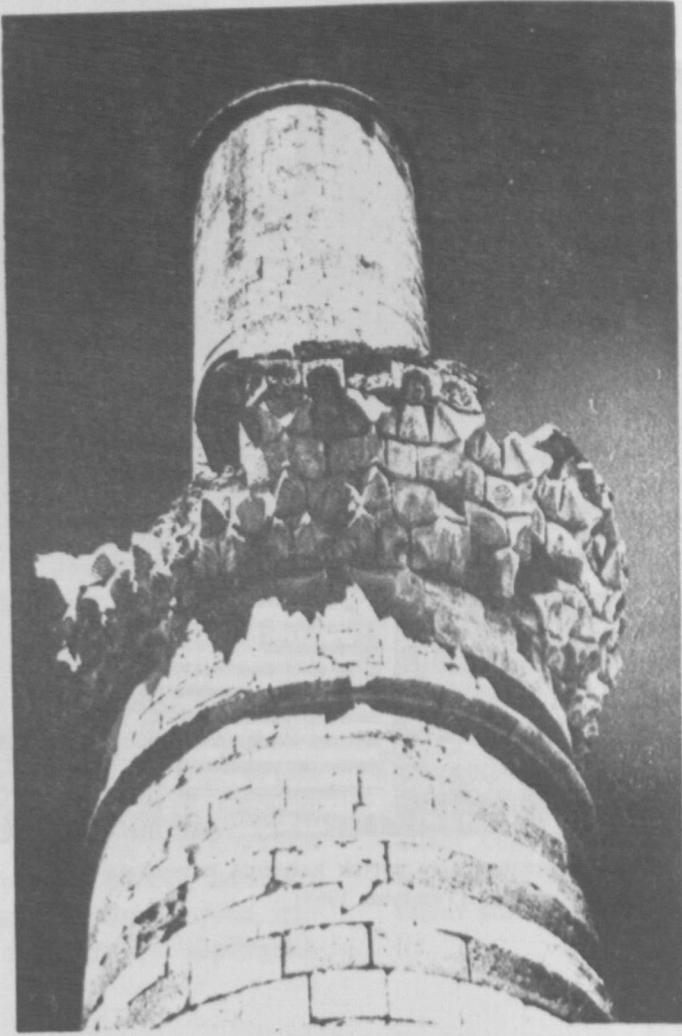
Resim : 2 Güneybatıdan görünüş (Temmuz, 1968)



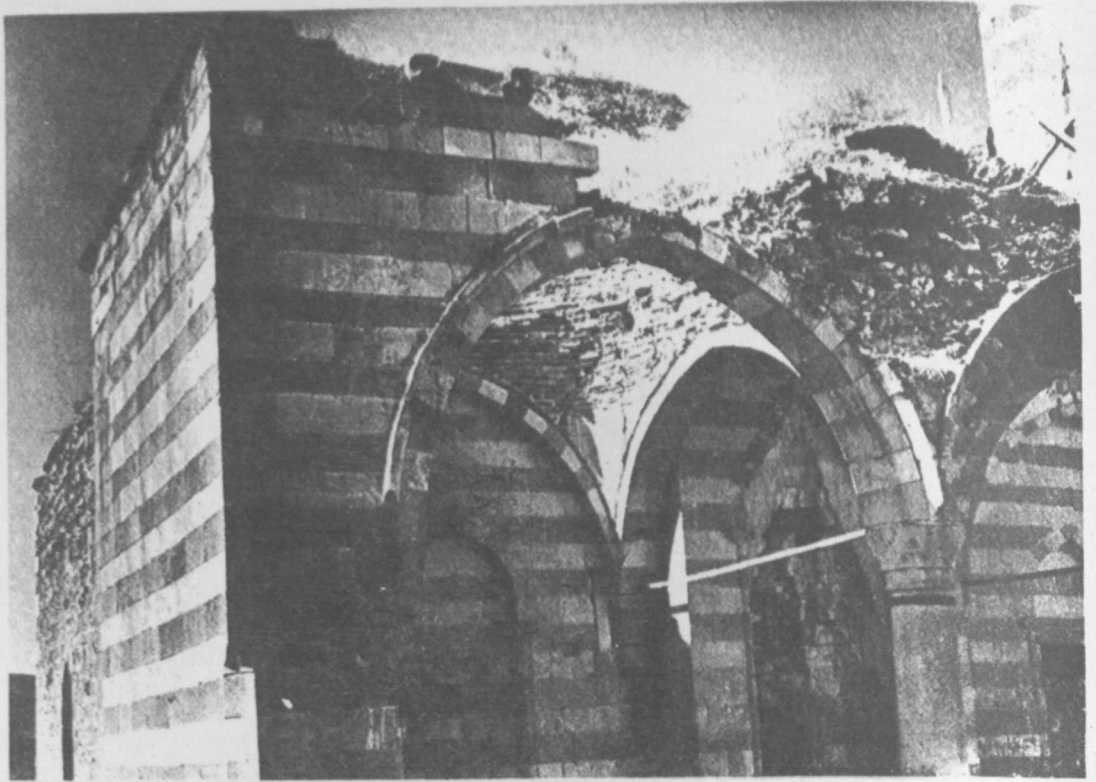
Resim : 5 Portal ve son cemaat mahalli (Temmuz, 1968)



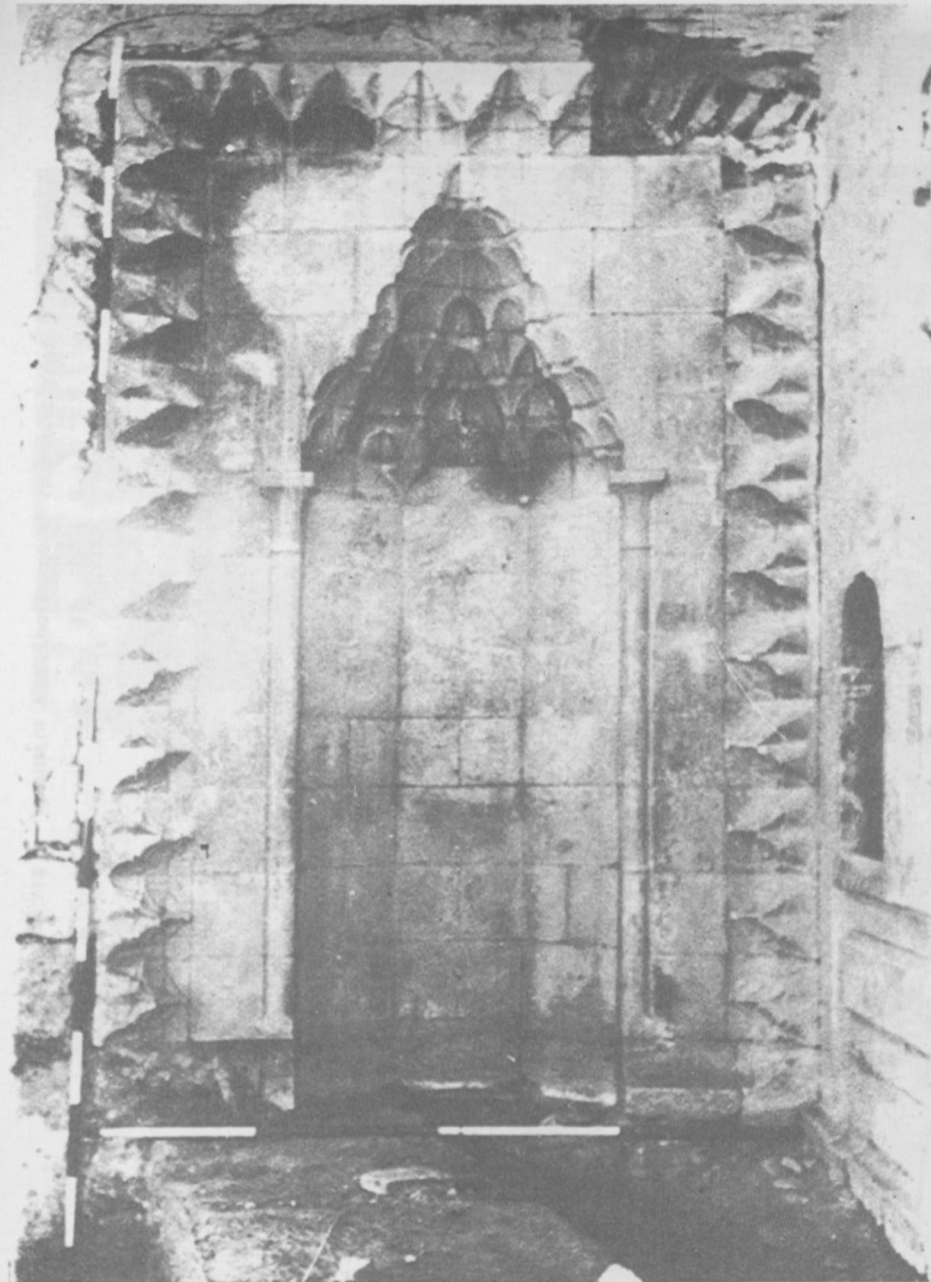
Resim : 6 Portalden detay (Temmuz, 1969)



Resim : 3 - Şerefeden detay (Temmuz, 1968)

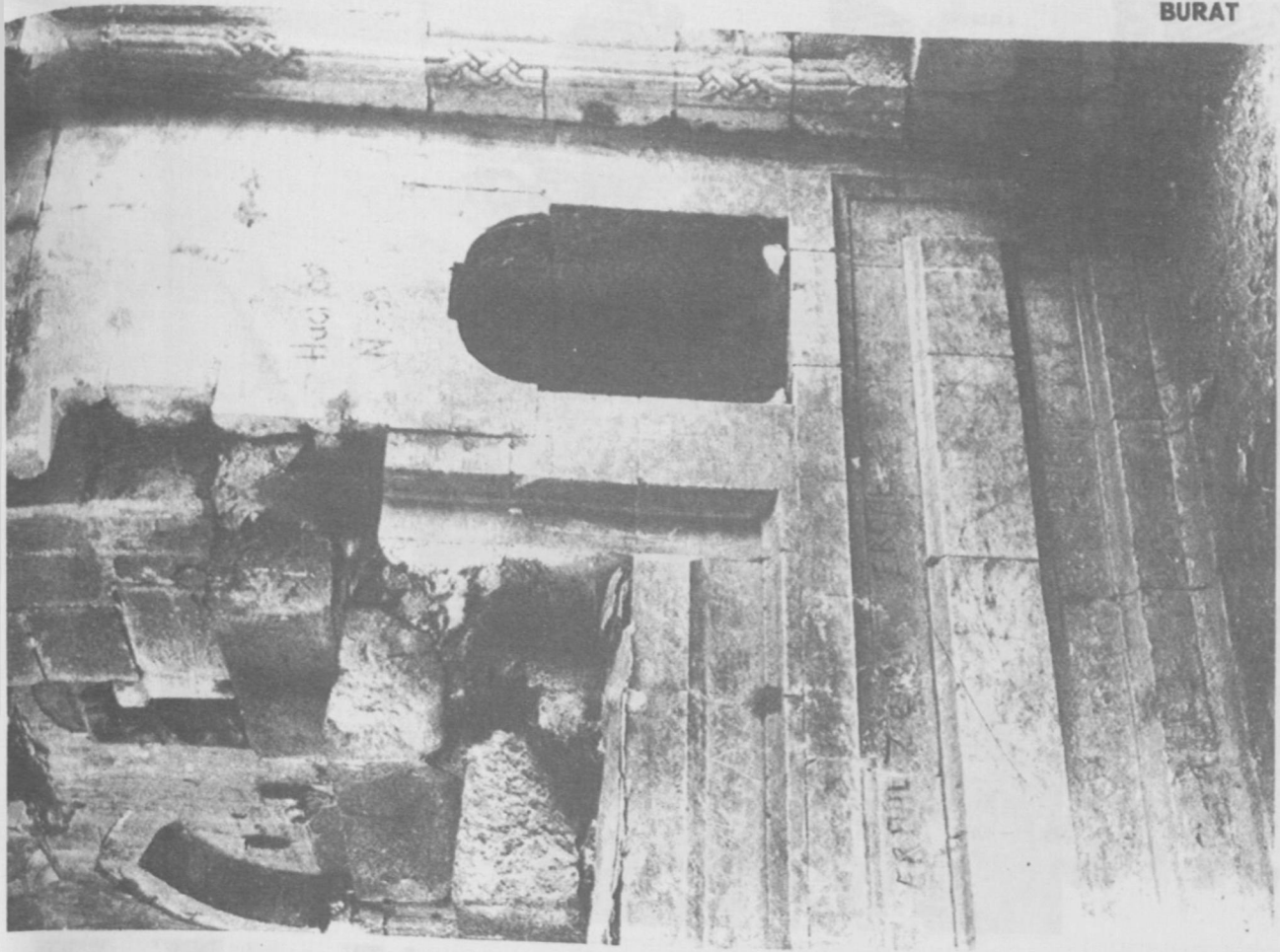


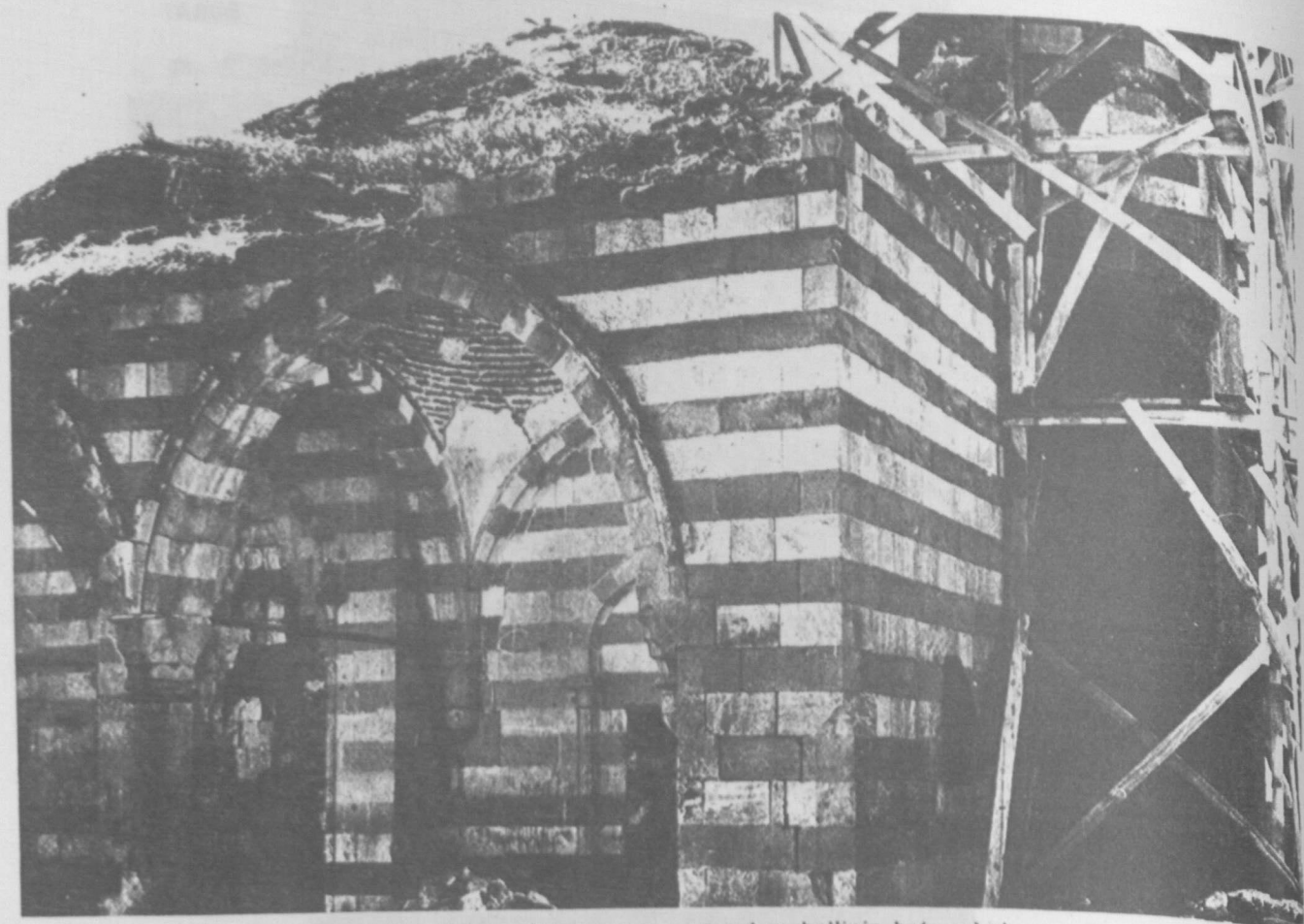
Resim : 4 Kuzey cephe ve son cemaat mahalli (Temmuz, 1968)



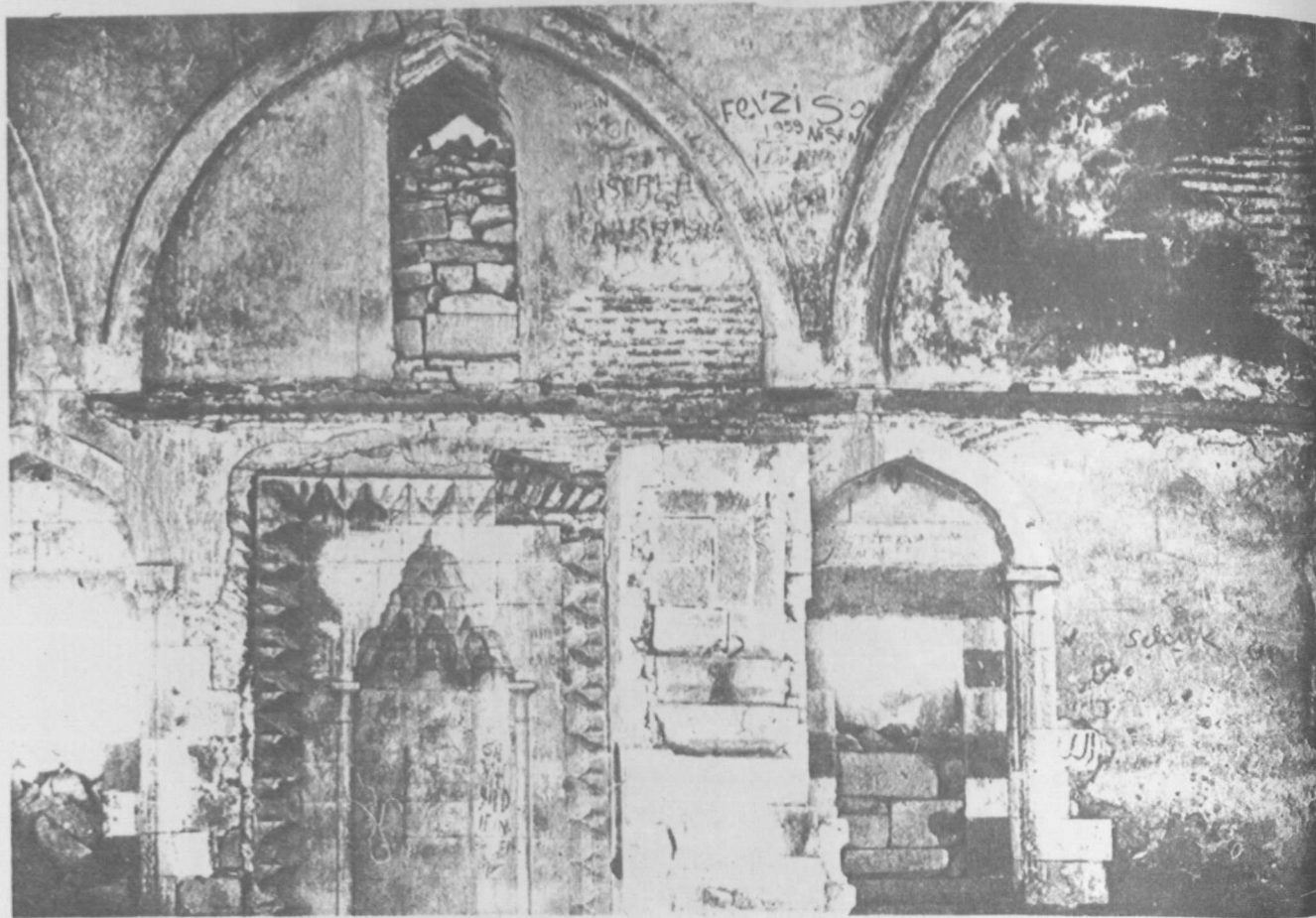
Resim : 9 — Mihrab

BURAT

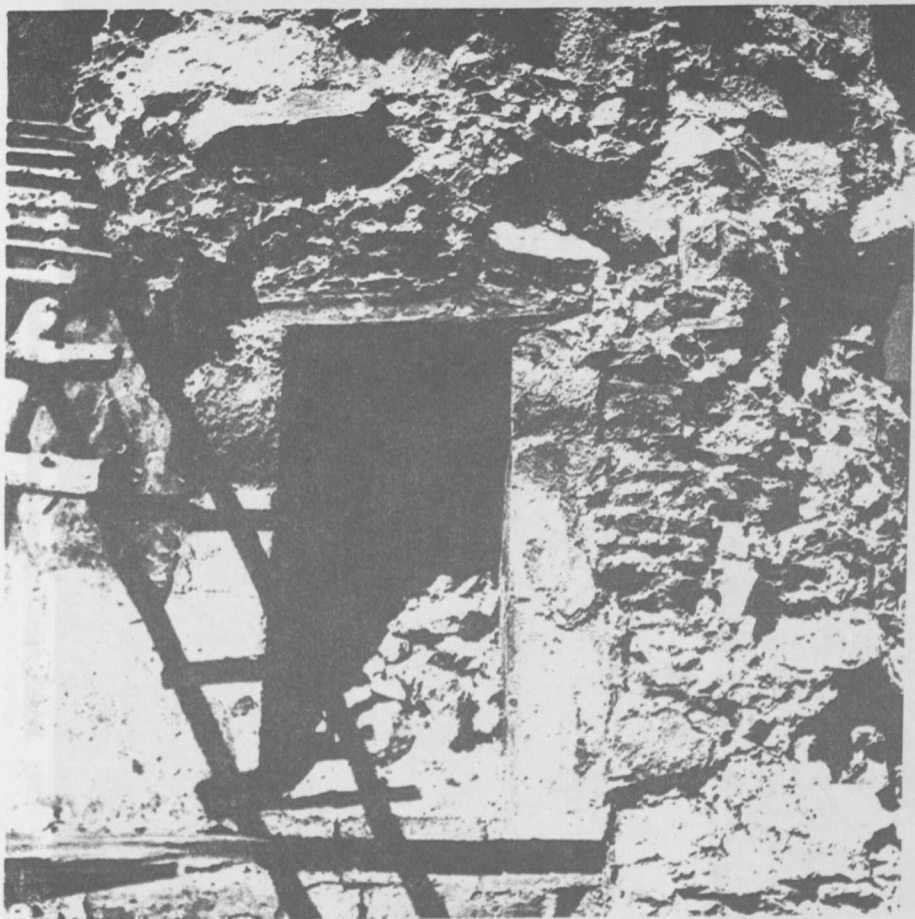




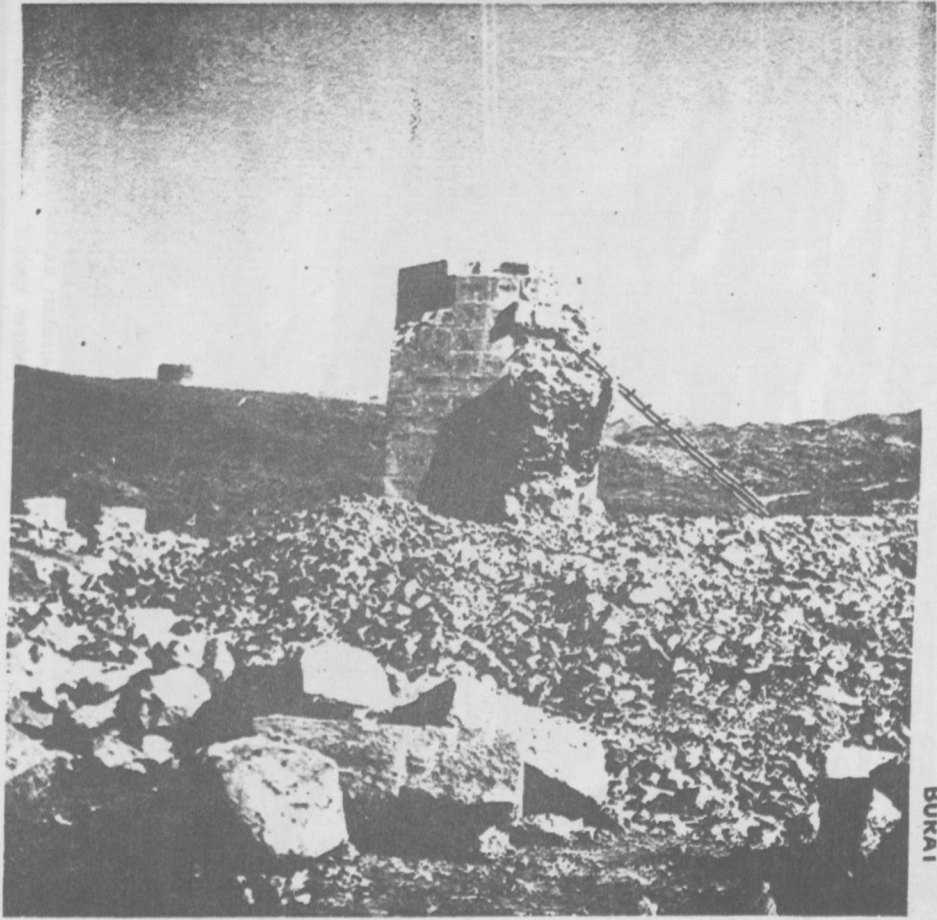
Resim : 7 Minare kapısı ve son cemaat mahallinin batı sahnı
(Temmuz, 1968)



Resim : 8 — Mihrab ve minber (temmuz, 1968)

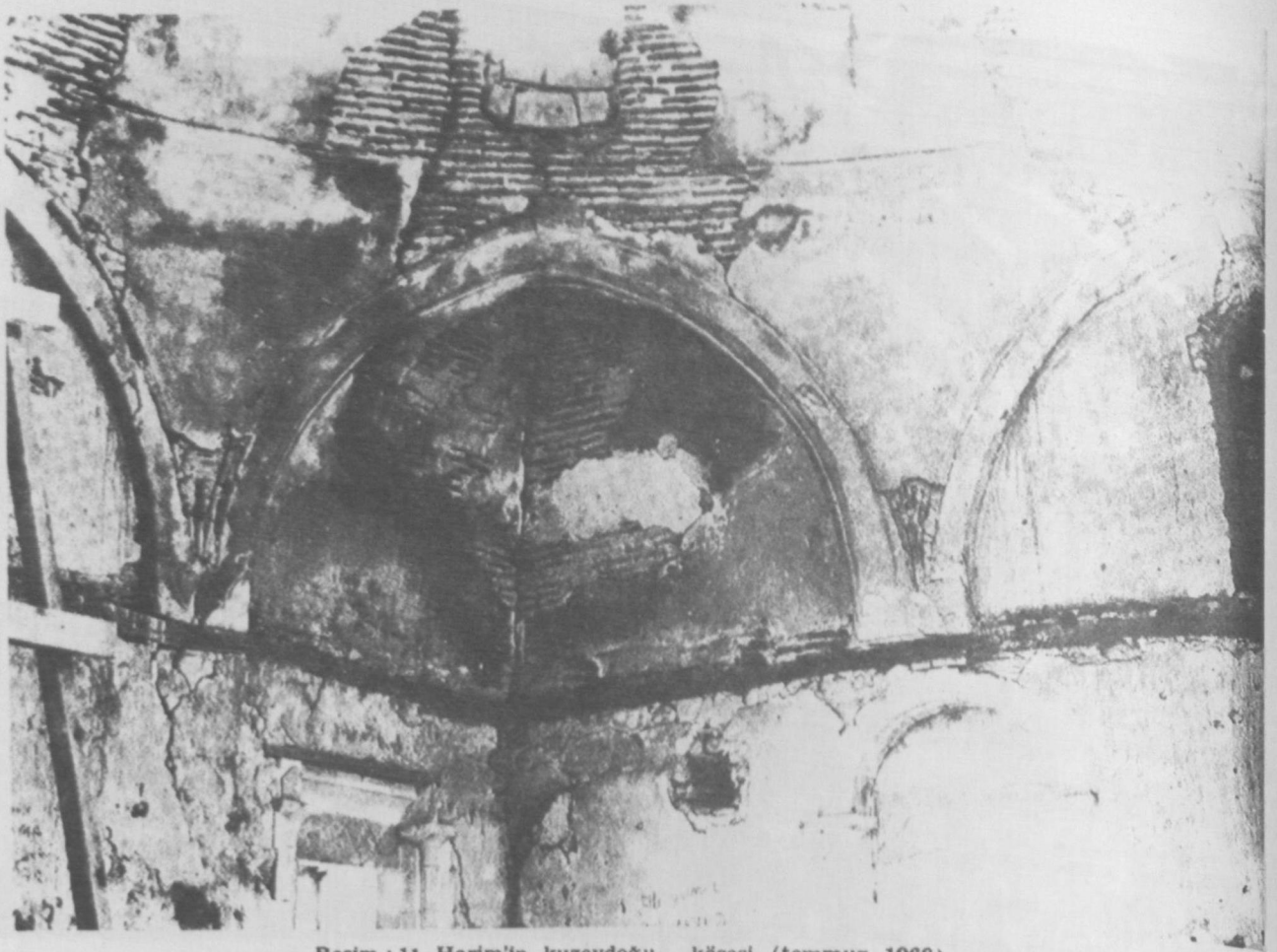


Resim : 14 — Minareden harım'e açılan kapı (Eylül 1971)

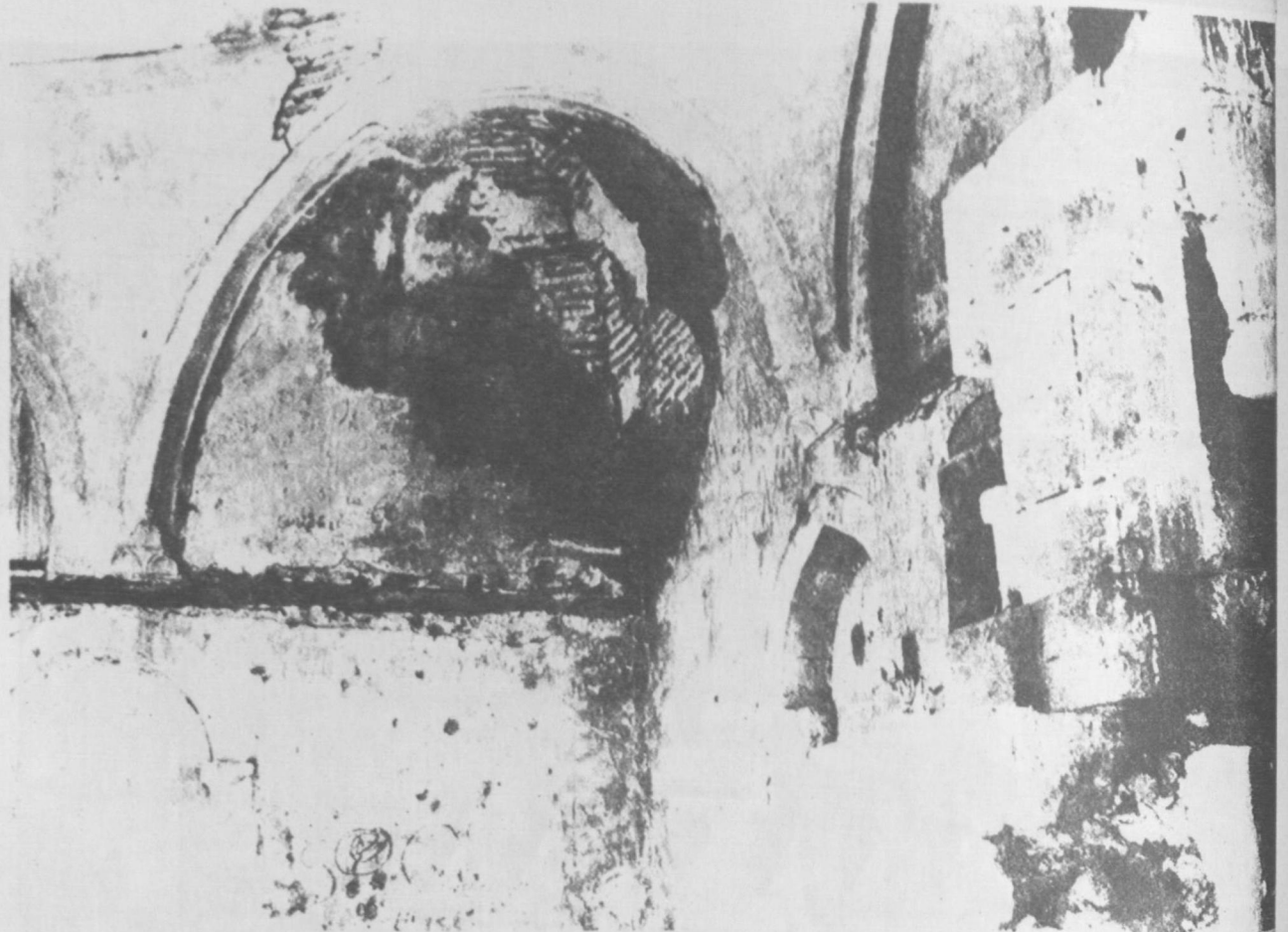


BURAI

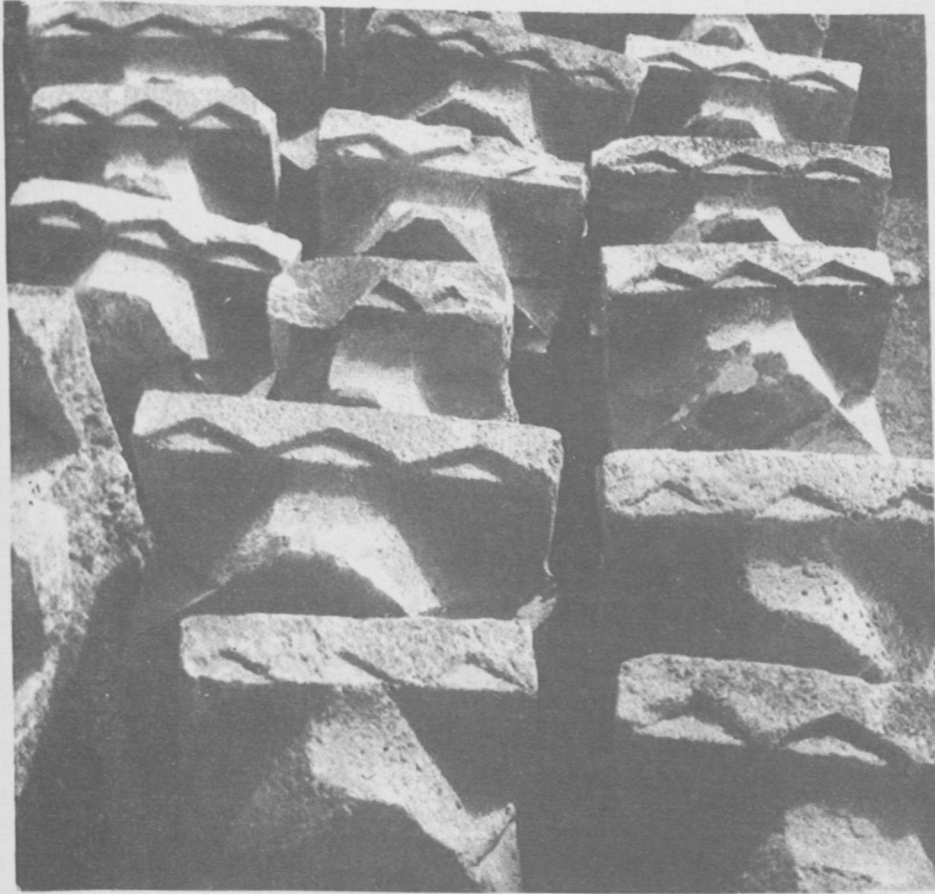
Resim : 13 — Taşıma öncesi minare kürsüsü ve batı beden duvarı
(Eyül, 1971)



Resim : 11 Harim'in kuzeydoğu köşesi (temmuz 1968)



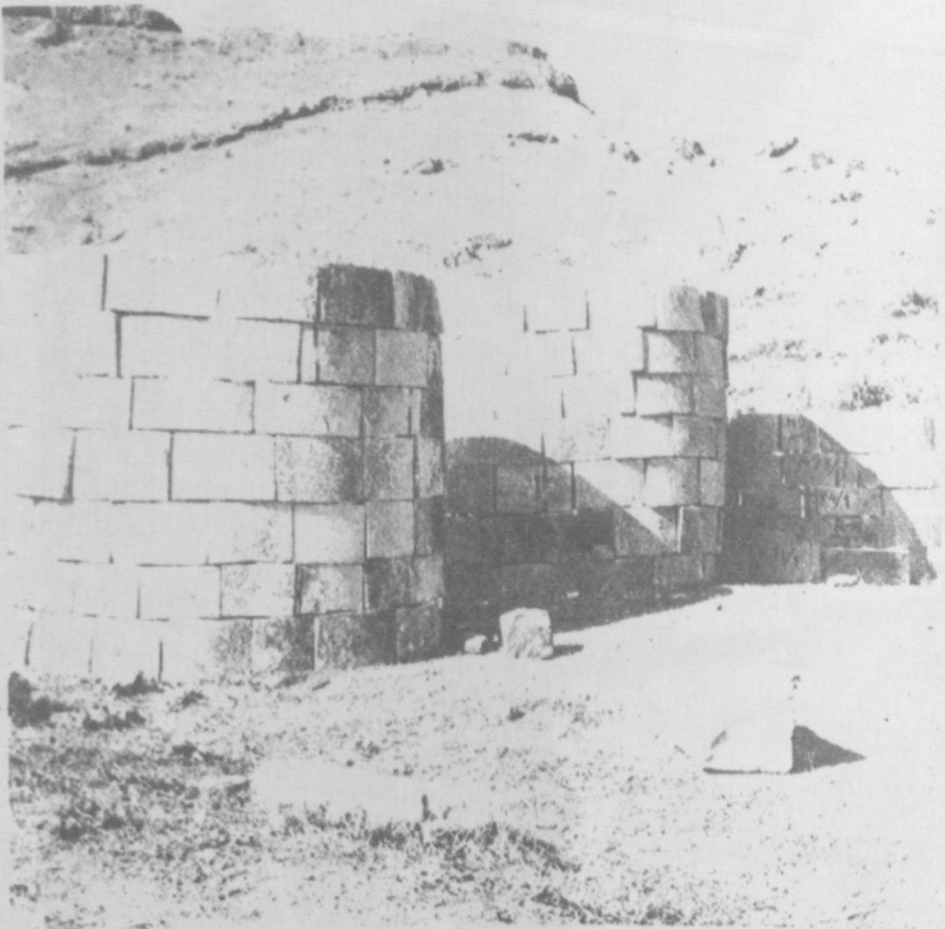
Resim : 12 Harim'in güneybatı köşesi (temmuz 1968)



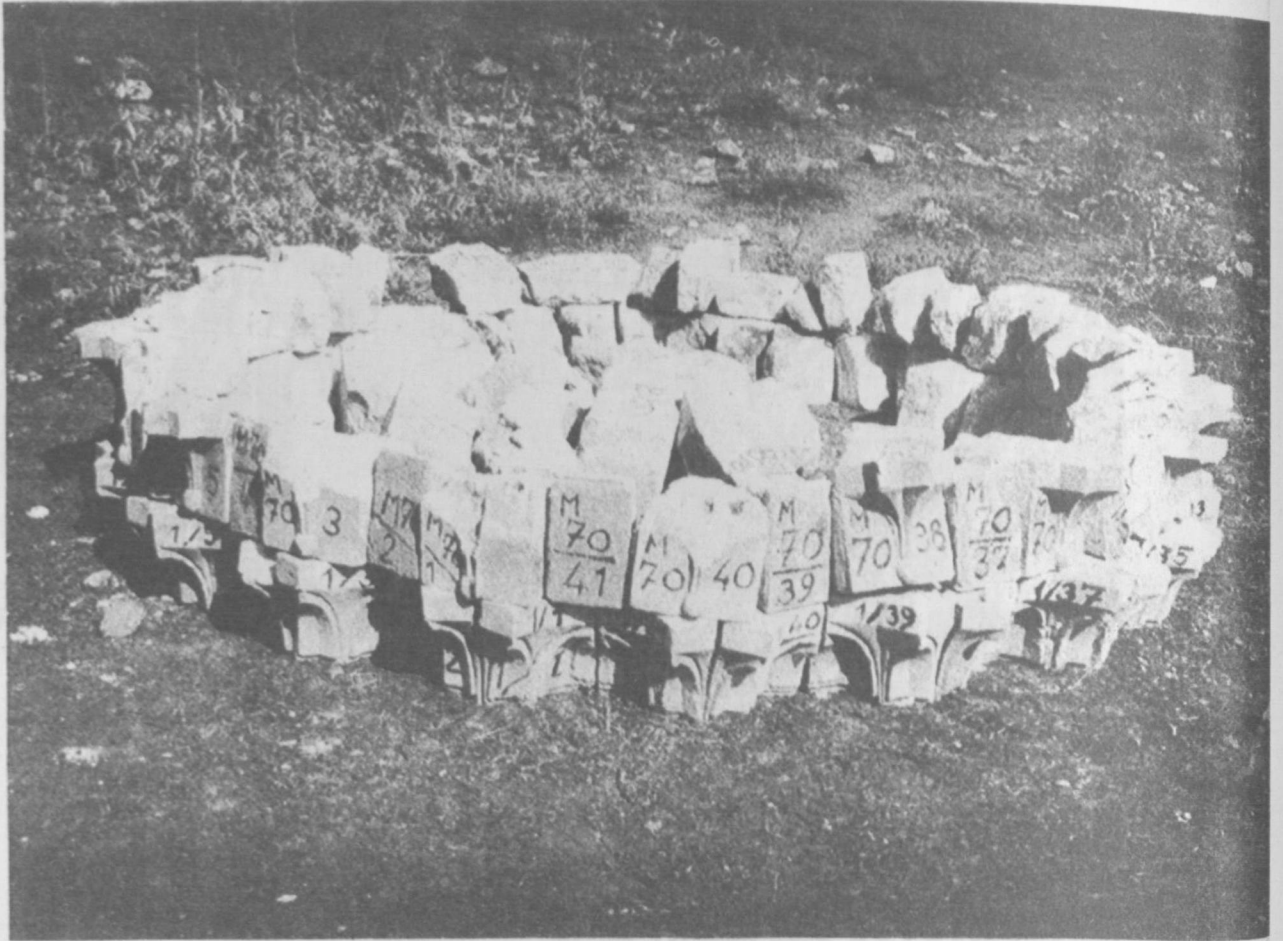
Resim : 17 — Kuzey cephedeki orta kemerin taşı (Eylül 1971)



Resim : 18 — Cami'n yeniden kurulacağı arazi (Eylül, 1971)

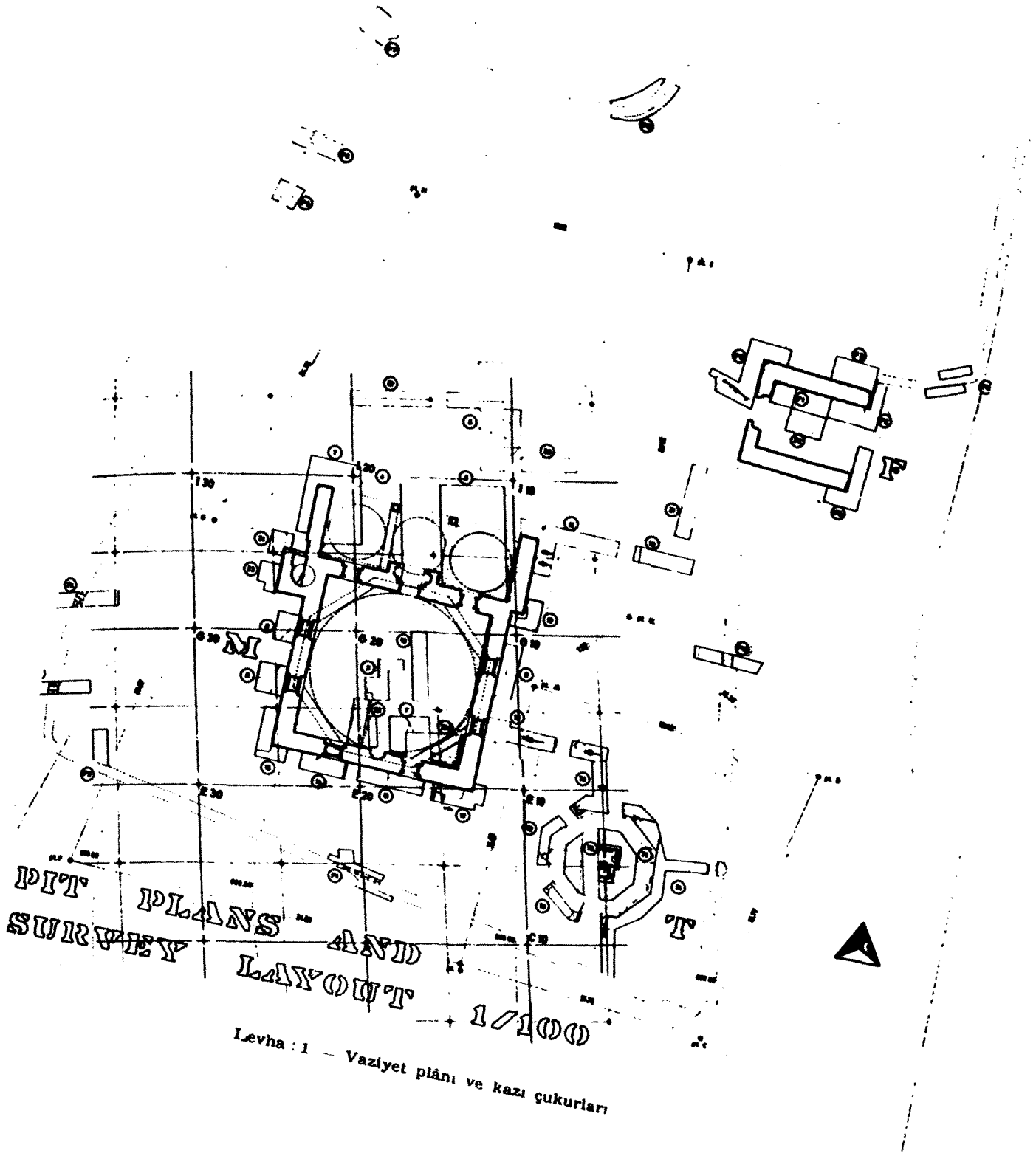


Resim : 15 — Minare gövdesine ait kesme taş sıraları nakledilmeden önce (Eylül, 1971)



Resim : 16 — Şerefe stalaktitleri (Eylül, 1971)

BURAT



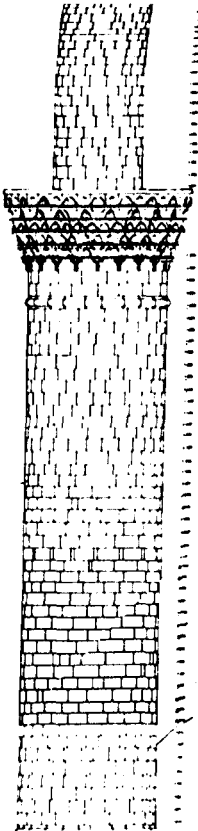
PIT PLANS AND SURVEY LAYOUT 1/100

Levha : 1 - Vaziyet plâni ve kazı çukurları

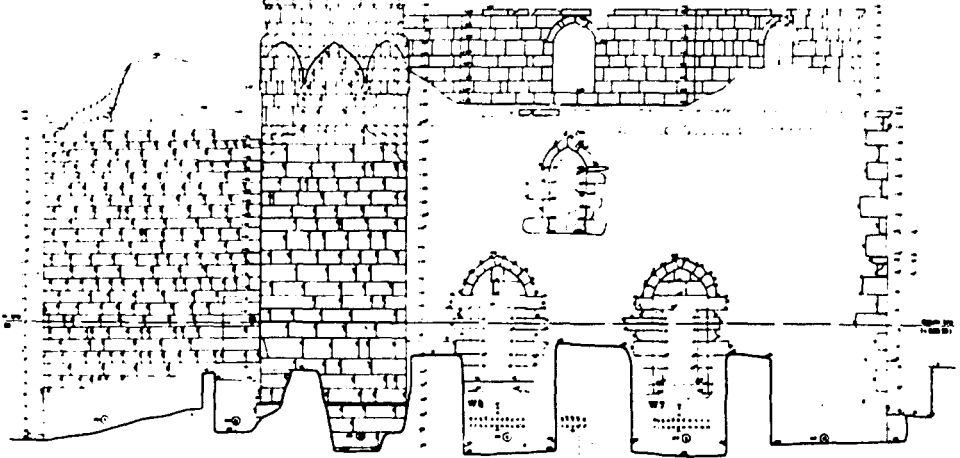


Resim : 19 — Yeni mahaldeki temel hafriyatı (Eylül, 1971)

WEST
ELEVATION



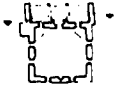
ΕΦΔ



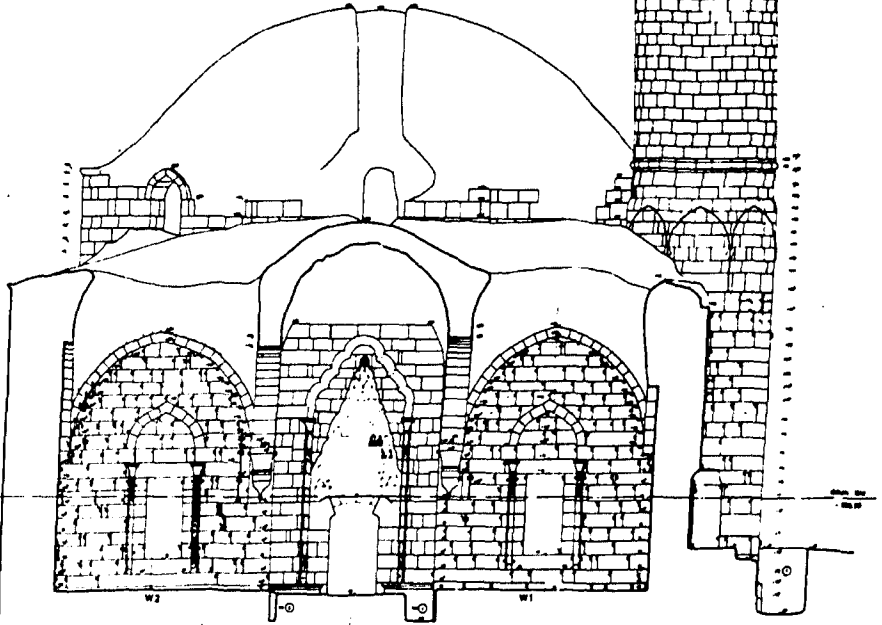
ΕΦΔ

Levha : 4 — Batı cephe ölçek : 1/100

SECTION C-C

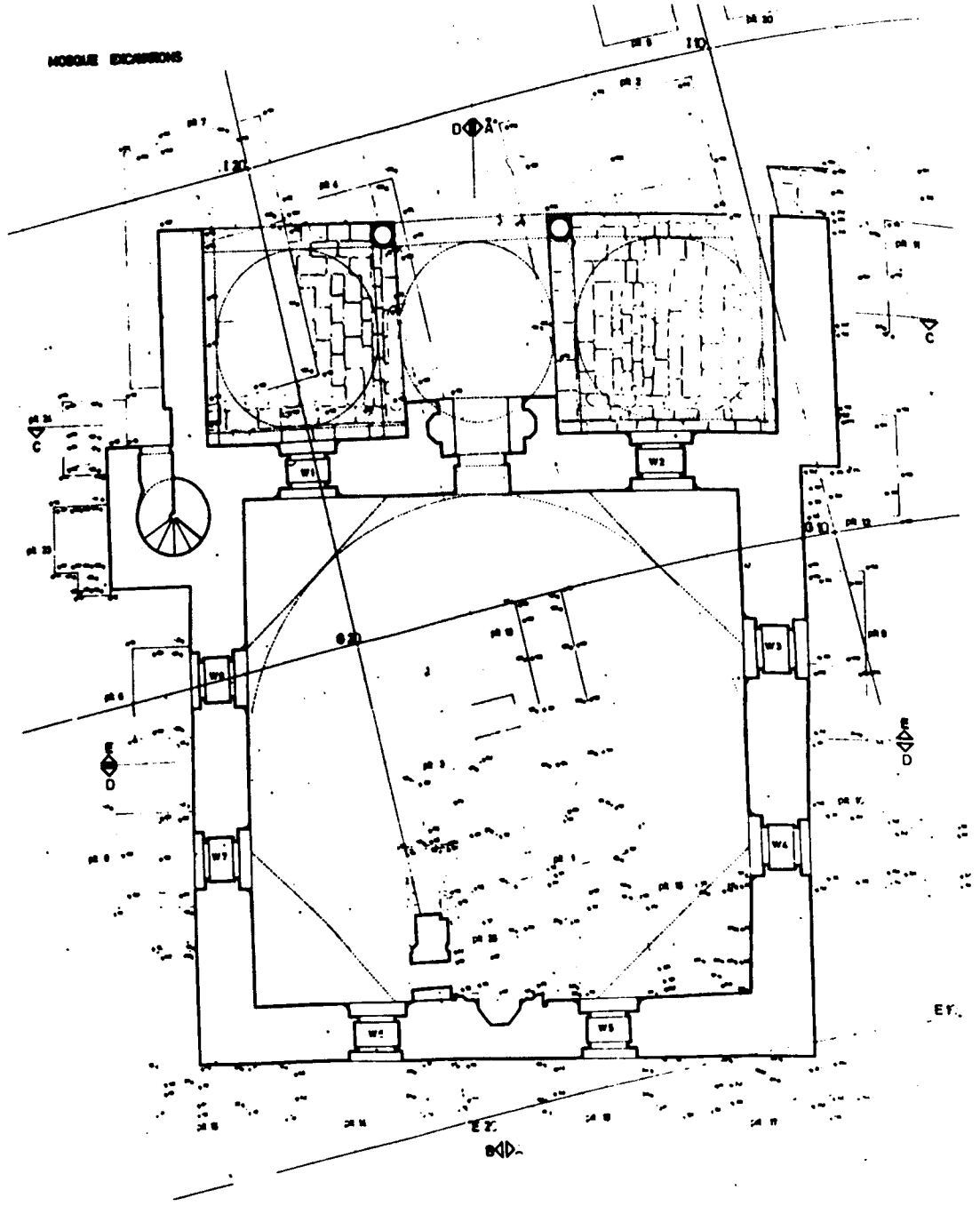


A-D

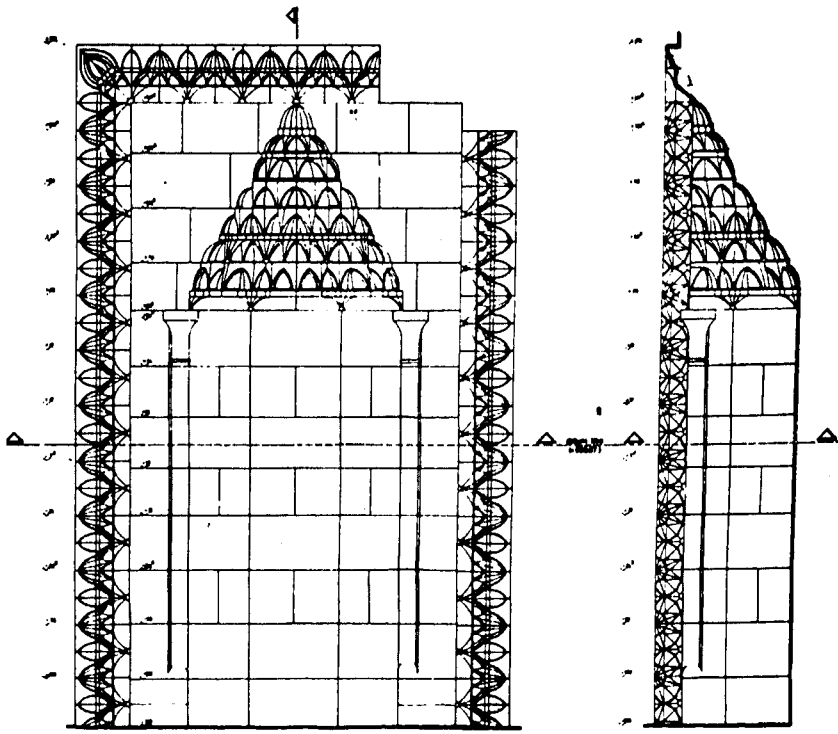


A-D

Levha : 3 — Son cemaat mahallinden kesit, ölçek : 1/100

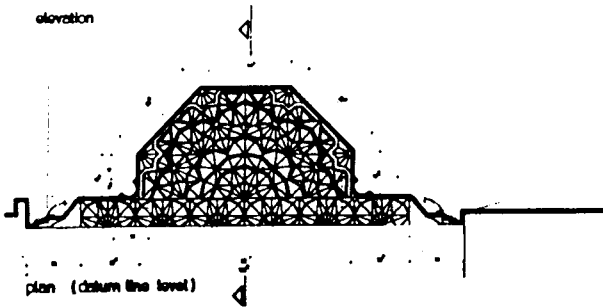


Levha : 2 — Plân, Ölçek : 1/100

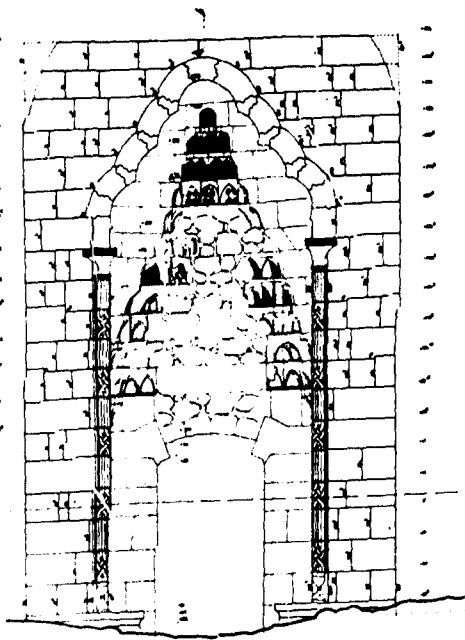


elevation

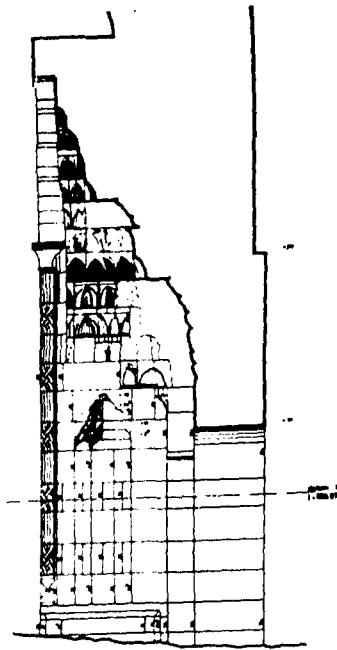
section



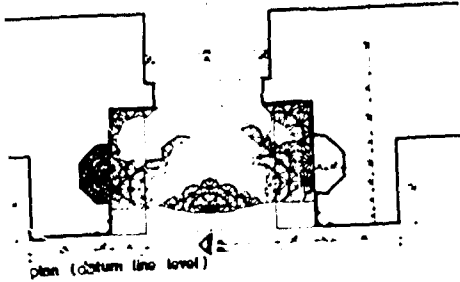
Levha : 8 — Mihrab, Ölçek : 1/25



elevation



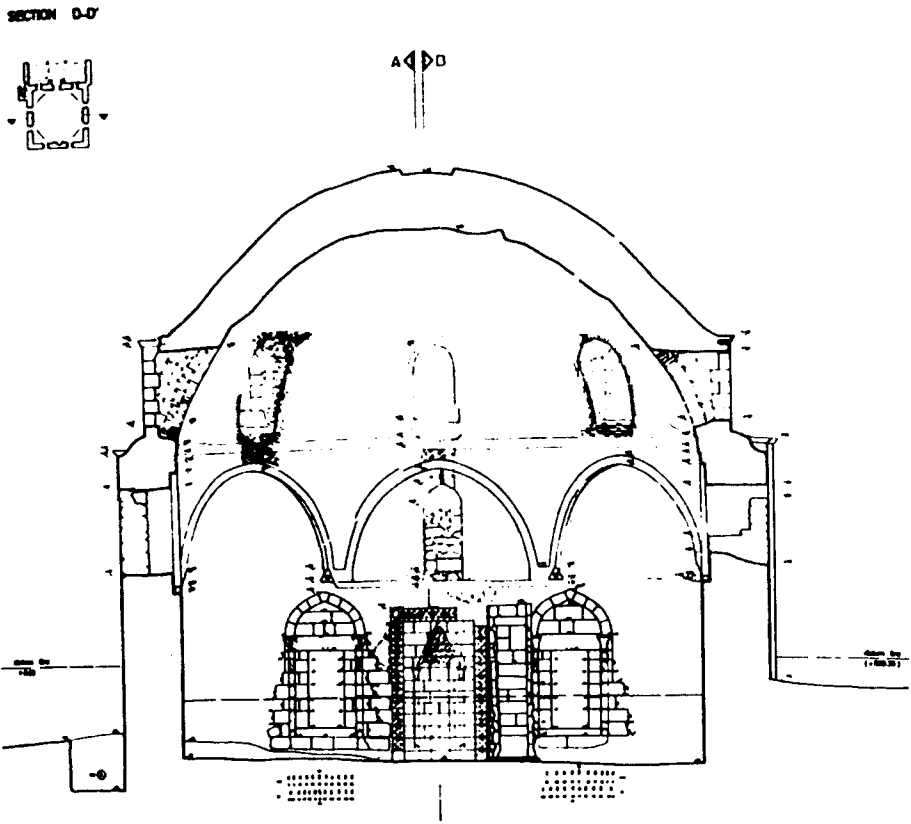
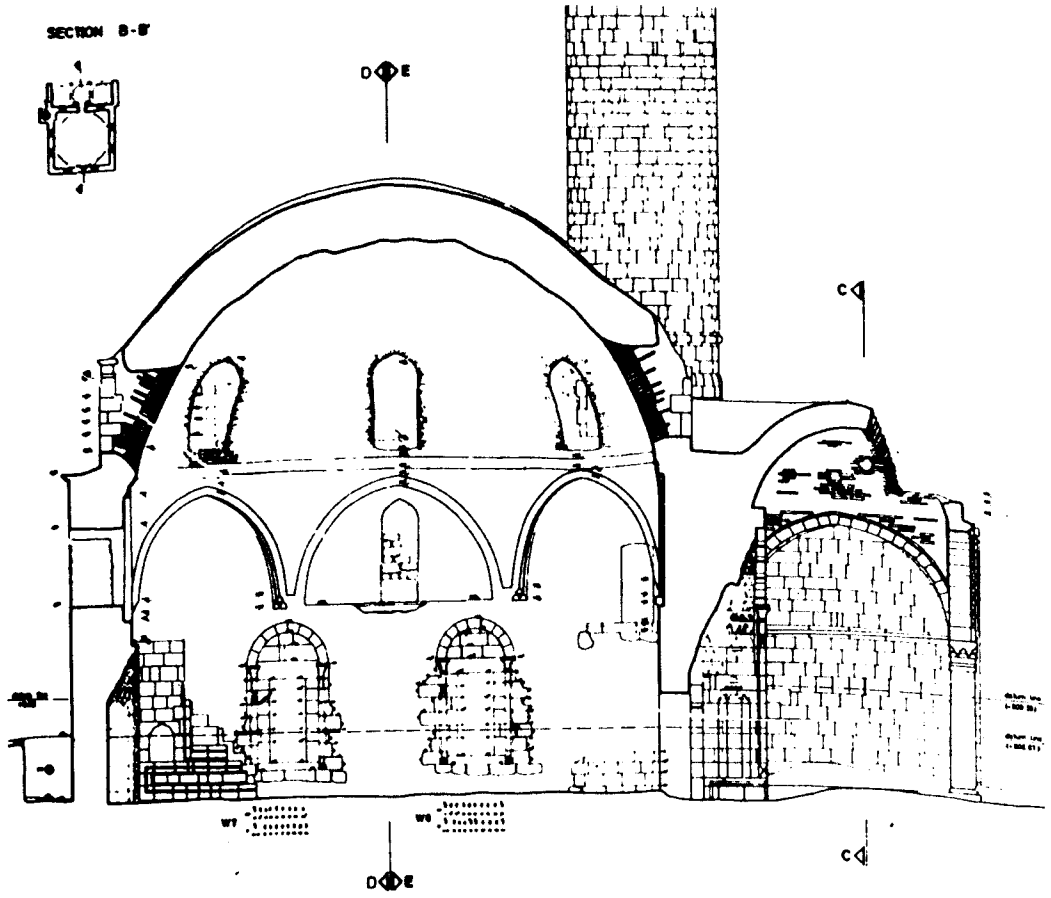
section

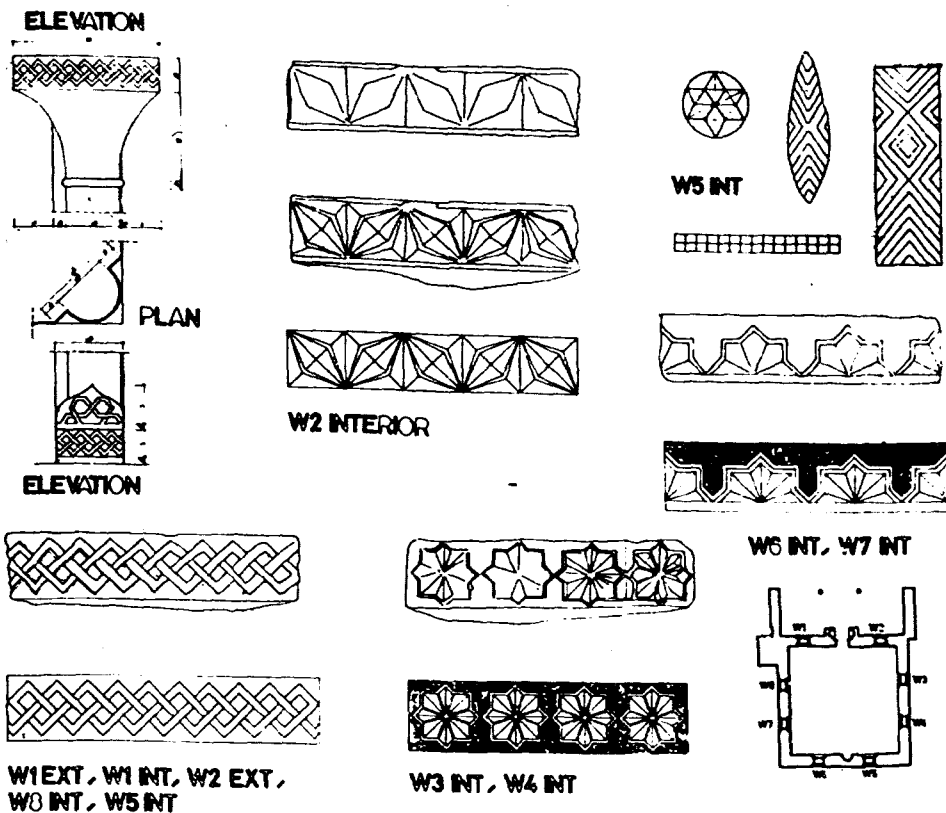


plan (Çizim line level)

Levha : 7 — Portal, Ölçek : 1/50

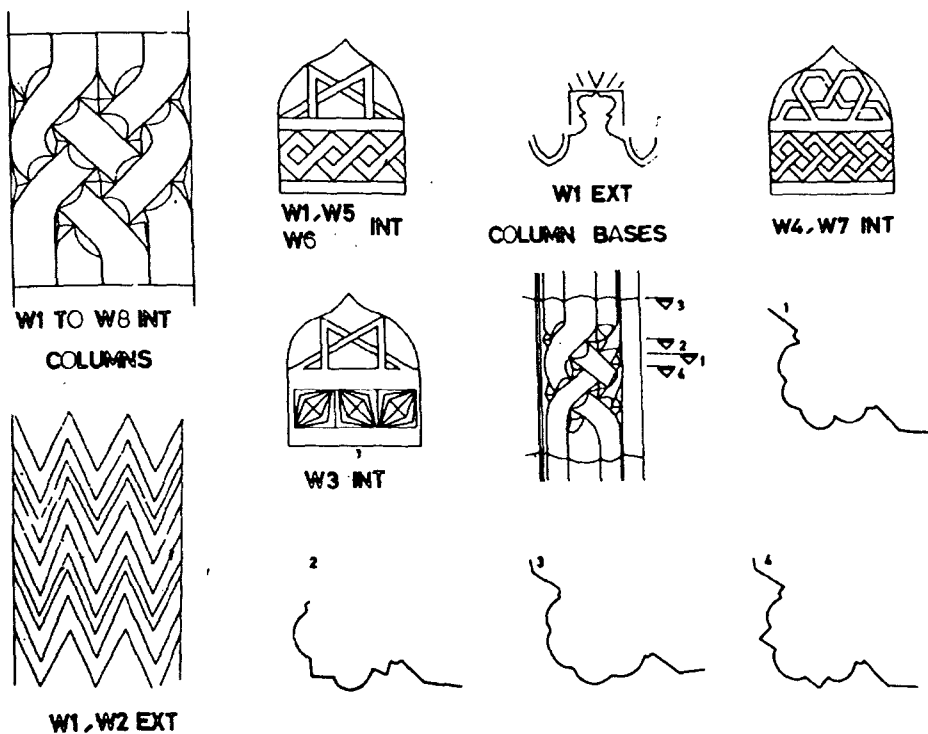
BURAT



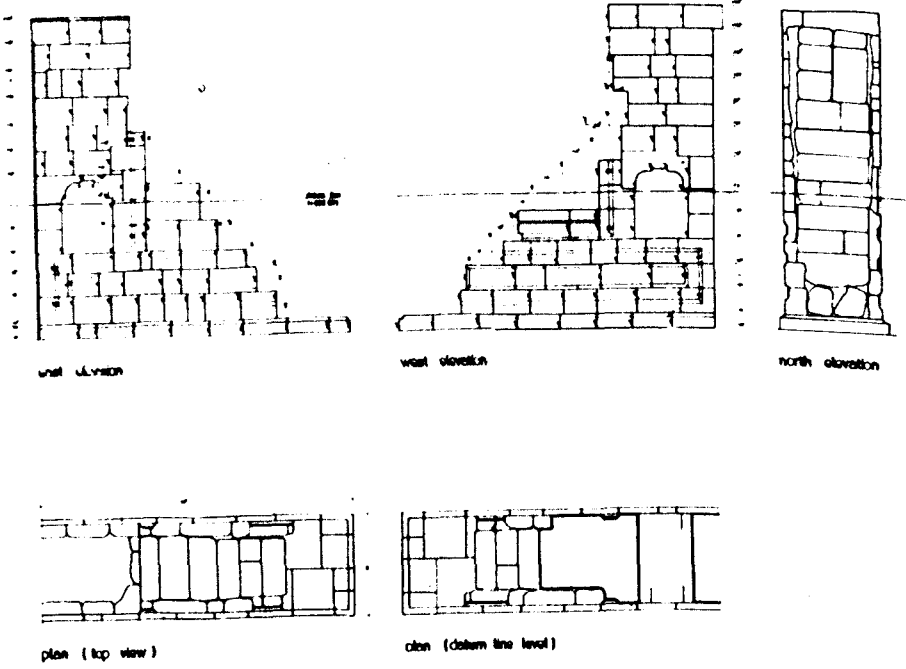


Levha : 11 — Sütunce detayları, Ölçek : 1/5

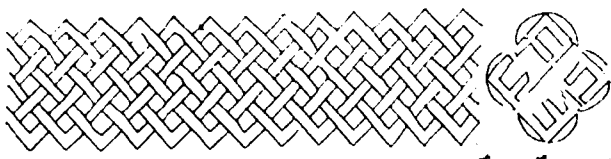
ENGAGED COLUMN DETAILS



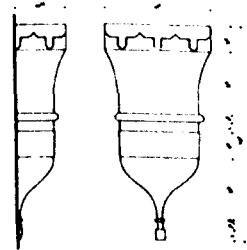
Levha : 12 — Sütunce detayları, ölçek : 1/5



Levha : 9 — Minber, Ölçek : 1/50



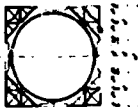
MARBLE FRAGMENT



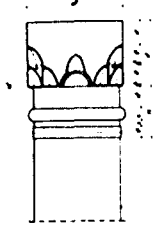
ARCH BASES ON SOUTH WALL OF PORTICO



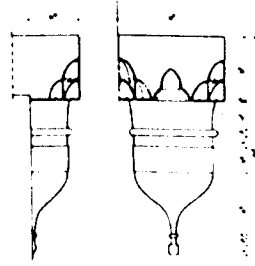
PORTAL ENG. COL. CAP.



PORTICO COL. CAP. (plan)

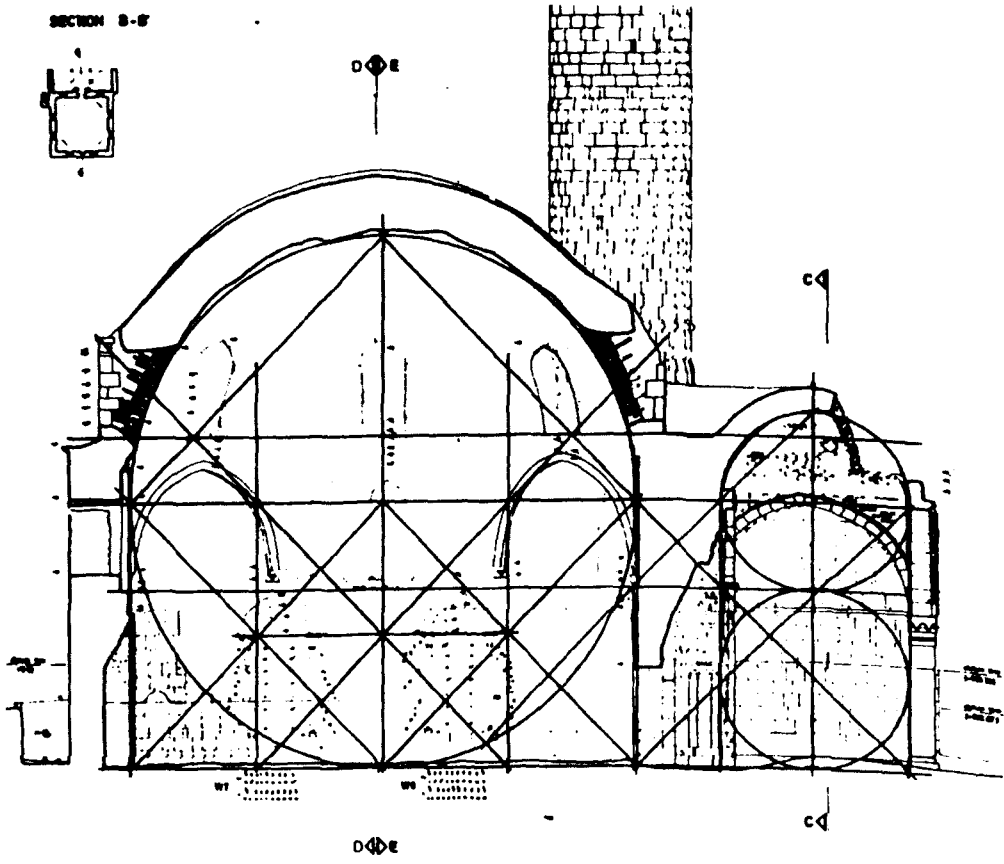


PORTICO COL. CAP. (elevation)

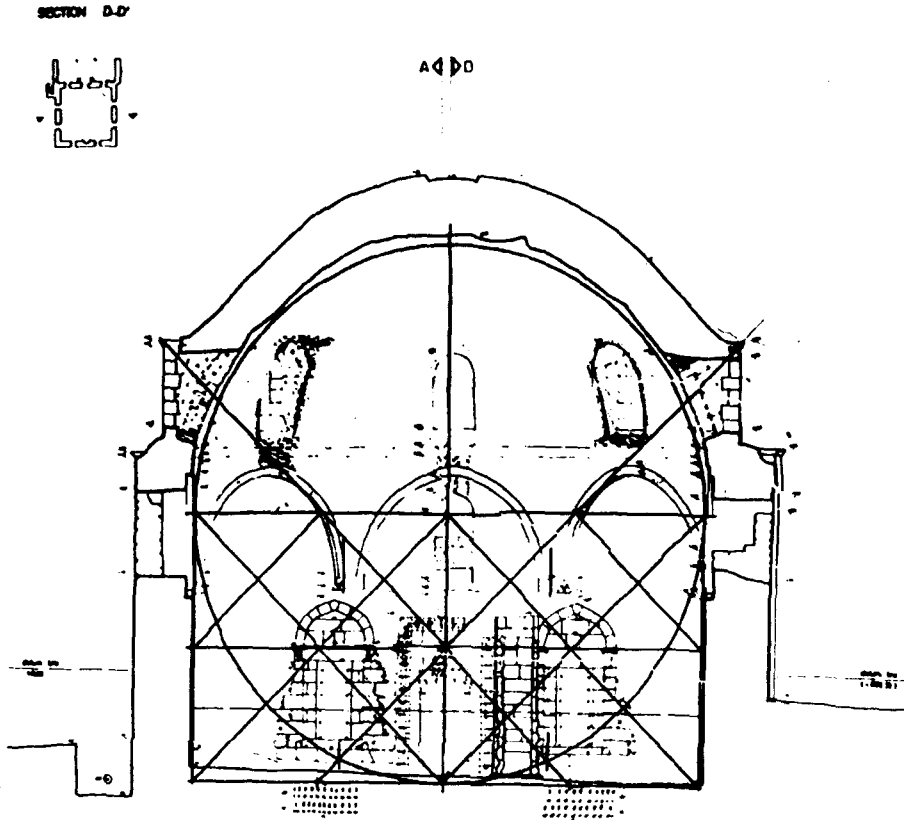


ARCH BASES ON EAST AND WEST WALLS OF PORTICO

Levha : 10 — Son cemaat mahallinden detaylar, ölçek : 1/25



Levha : 13 Boyuna kesitte yapıdaki geometrik ilişkiler



Levha : 14 Enine kesitte yapıdaki geometrik ilişkiler