

Mimar Sinan'ın Eserlerinde Çini Süsleme Düzeni

Prof. Dr. Şerare YETKİN



yüzyıl çini san'atı tamamen Osmanlı sarayına bağlı bir san'at olarak gelişme göstermiştir. Bu devirde Mimar Sinan tarafından inşa edilen eserlerin ihtişamı, Mimar Sinan'ın çini süsleme kullanımında gösterdiği bilinçli duyarlılıkla renklenmiştir. Mimar Sinan tarafından yapıldığı veya kontrol edildiği bilinen eserler içinde çini süslemenin kullanıldığı eserler nispeten azdır. Mimârî üstünlüğün yoğun bir çini süsleme ile örtülmemesinin bilincinde olan Sinan, yapının banisinin isteklerini de değerlendirmeyi bilmiştir. Osmanlı mimârîsinin bu en ihtişamlı devrine imzasını atmış olan dahi mimar, isteseydi yapılarının kubbesini bile çini ile kaplamak imkânına sahipti. Özellikle inşa ettiği câmî ve türbelerin bazılarında kullandığı çini süslemede, mimârî üstünlüğü ezmeyen, tam aksine mimârî elemanları renk katarak değerlendiren, mimârîye tâbi, yerine göre hazırlatılan kompozisyonları oluşturan çini levhalarla kaplamaya önem vermiştir.

Yapılarda çini süslemenin yerini mimârî elemanların belirlediği sahaların içi teşkil eder. Kompozisyonlar, kapladıkları alanın şekline göre biçimlenir. Çerçeve yapan bordür çinileri mimârî elemanların dış hatlarına taşmazlar. Duvar kaplamalarında çok defa bordür desenlerinin, zemin desenleri ile aynı levha üzerinde yer alması, çini levhaların kapladıkları yere uygun olarak hazırlandıklarını açıklar. Panoların sathî kemerli nişler şeklinde olması da, mimârî bağlantıyı kanıtlar. Mimârîye bu kadar sıkı bağlı bir süslemenin, mimârînin strüktürü ile bütünleşmesi belli bir estetik duyusun verisidir. Mimar Sinan, inşa ettiği çini süslemeli yapılarında, mimârî ile süsleme arasında varılan sentezdeki başarısını, yapının bütününden sorumlu olan tasarım gücünden almaktadır. Bu yüzden de Mimar Sinan'ın eserlerinde çini süslemenin zengin bir çeşitlenmesi görülür. Çininin kullanıldığı sahalar, alt yapının içinde ve dışında yer alır¹. Duvarlar, mihrap, pencere ve kapı alınlıkları, kemer köşeleri, pencere köşe ve çevresi, payanda ve filayakları ile kubbeye geçişteki pandantifler ve minber külâhları, yapının içinde çini süslemenin kullanıldığı yerlerdir. Yarım kubbe, kubbe, tonoz gibi örtü elemanlarının hiçbirinde çini süsleme kullanılmamıştır. Selçuklu ve İlk Osmanlı devri çini süslemelerinde, örtü elemanlarının da çini ile kaplı olmasına karşılık, Klasik Osmanlı devrinde, örtü elemanlarının yapı içindeki hâkimiyetinin ağır bir çini süslemeyle örtülmesinden kaçınılmıştır. Yapıların dışında ise, çini süsleme son cemaat yerlerindeki pencere ve kapı alınlıklarında, girişin iki yanındaki duvar kaplamalarında ve nadiren minarelerin şerefe altla-

1. G. Öney, Türk çini san'atı, İstanbul 1977. Türk çini san'atını bütünü ile ele alan son yayındır.

F. Yenişehirlioğlu, "Les grandes lignes de l'évolution du programme décoratif en céramique des monuments ottomans au cours du XVI^{ème} siècle" (XVI. yüzyıl Osmanlı yapılarında görülen çini süsleme programının gelişimi). Erdem, C. 1, Sayı 2, Ankara 1985, s. 453-476.

F. Yenişehirlioğlu, "16. yüzyıl Osmanlı yapılarında görülen mimârî süsleme programlarında Mimar Sinan'ın katkısı var mıdır?"; Mimarlık, 82/5-6, s. 29-36.

Konumuzla ilgili en son araştırmalardır.

rındaki dolgularda görülmektedir. Mimar Sinan, her eserinde çini süslemenin yerini büyük bir hassasiyetle tayin etmiştir. Bazı eserinde, çini süsleme, sadece mihrapta görülmüş, bazı eserinde, sadece alınlıkları süslemiş, bazılarında bütün duvarlarda kullanılmış, bazılarında ise sadece mihrap duvarının süslenmesi ile yetinilmiştir. Mimar Sinan, yapılarında araştırdığı mekân sorunları ve plân çeşitlenmelerine paralel olarak, yapılarının çini süslemelerinde de çeşitli uygulamalarla zenginleşme sağlamıştır.

Mimar Sinan tarafından yapılmış olan çinili yapılarda, kronolojik bir gelişmenin yerini, yapının strüktürel özelliğini değerlendiren bir çini süslemenin aldığı belli olmaktadır. Mimar Sinan'ın çinili eserinde, kronolojik bir gelişmenin yerini, bilinçli bir çeşitlenme almıştır.

Mimar Sinan tarafından yapılmış olan en erken tarihli çinili eser, İstanbul'da Haseki külliyesindeki medresedir. Kânûnî Sultan Süleyman'ın karısı Hürrem Sultan'ın, Haseki'de 1539'da yaptırdığı külliyedeki medresenin evvelce avlu ve dersane kapısı üzerinde iki büyük sivri kemerli alınlık yer almaktaydı. Bu alınlıklar yerlerinden sökülerek alınmıştır. Bugün Çinili Köşk müzesinde teşhir edilmektedirler. Medresedeki yerleri sıvanmıştır. Çiniler renkli sırla boyama tekniğinde yapılmıştır. Alınlıklardan birinde lacivert zemin üzerine beyaz sülüs yazılı âyet işlenmiştir. Etrafını yeşil zemin üzerine sarı dallı mavi, beyaz dolgulu palmetli bir bordür dolanır. İkinci alınlıkta, yeşil zemin üzerinde dört sıra halinde, siyah çerçeveli kartuşlar içine alınmış sülüs yazılı âyetler yer alır. Alt kısmın ortasında yapılış tarihi olarak (H.946) 1539 tarihi verilir. Tarih kitabesinin çini olarak verildiği nadir örneklerden biridir. Alınlığın etrafını gene kartuşlar içine alınmış firuze üzerine beyaz sülüsle Kur'an suresinin işlendiği bir bordür çevreler.

Kapudan-ı derya Barbaros Hayreddin Paşa tarafından, 1540-1546 arasında Mimar Sinan'a yaptırtılmış olan İstanbul, Zeyrek'teki Hamam çini süslemelerinden dolayı Çinili Hamam adıyla tanınmaktadır. Çifte hamam olarak yapılmış olan hamamın dört eyvan şemalı erkekler kısmında, köşelerdeki halvet odalarına geçit veren kapıların üstünde ve girişin tam karşısındaki eyvanın arka duvarında yedi altıgen levhanın üçgen küçük levhalarla birleşmesinden meydana gelmiş panolar yer almaktadır. Levhalarda beyaz zemin üzerinde firuze ve mavi dolgulu küçük rozetler etrafında merkezi bir kompozisyon yapacak şekilde ince dallar üzerinde sıralanmış küçük rozetler, hatâyîler ve rûmîlerle süslemeler yapılmıştır. Çiniler parlak renksiz şeffaf sırla sırlanmıştır. Renksiz sır altına yapılmış mavi beyaz çinilerin firûzenin de katılmasıyla yapı gelişmiş bir devresini gösterirler. Bütün levhaların etrafı, ayrıca ince bir şerit halinde firuze zemin üzerine siyah küçük rozetlerin sıralandığı çini levhalarla çevrelenmiştir. Halvetlere geçit veren kapıların iki yan duvarlarında ise, birer dikdörtgen çini levha yer almaktadır. Levhaların içinde beyaz bir şeritle çevrelenmiş açık lacivert renkli zemin üzerine, firuze ve beyaz renk dolgulu hatâyî ve rozetler ve küçük yapraklı kıvrık dallı zarif bir süsleme üzerinde beyaz ta'lik yazının yer aldığı dilimli kartuşlar bulunmaktadır. Yazılarda, hamam hayatı ile ilgili farsça bir şiirden beyitler bulunur. Mavi beyaz çinilerin sır altı tekniğinde yapılmış çok kaliteli bir örneğini veren bu hamamın çinileri burada ilk defa tanıtılmaktadır. Çinili Hamam, 1728 ve 1833'teki Cibali yangınlarında iki defa hasar görmüştür. Bu arada belki de daha başka yerlerinde de bulunan çinileri zarara uğramış ve sökülmüş olmalıdır. Ancak bugünkü durumu ile de çini kaplamaları, mimârîye anlam katan adına yakışan bir bütünlük ve devrinin mavi beyaz sır altı çinilerinin teknik üstünlüğünü göstermektedir.

Zeyrek, Çinili Hamam, çini süsleme.

Zeyrek, Çinili Hamam, çini süsleme.

Fakat Mimar Sinan tarafından yapılmış mimârî ile bütünlük gösteren ilk çinili yapı 1548 tarihinde yaptırılan ve Sinan'ın "çiraklık devri eseri" olarak adlandırdığı İstanbul Şehzâde Camii haziresinde bulunan Şehzâde Mehmed Tür-

besi'dir. Dışta renkli taş ve çini panoları ile ve içte kubbe kasnağına kadar çini kaplı olan yapı, kitâbesinde de belirtildiği gibi "Firdavs ebed" anlamına yakışır. Cephede, girişin iki yanında yerine göre düzenlenmiş iki pano, cepheyi renklendirmektedir. Asıl önemli olan, yapının içinde kubbe kasnağına kadar yükselen duvarları kaplayan ve renkli sırla boyama tekniğinde yapılmış çini süslemlerde görülür. Alt katta duvarlar çin bulutları ile dolgulanmış, başlık ve kaideleri olan sütunların taşıdığı kemer sıraları ile bölümlenmiştir². Sütunlar, başlık ve kaidelerindeki bileziklerle, bir sütunun bütün özelliklerini taşırlar. Kemerlerde ise zemindeki renk farklılığı ile geçme taşlar taklit edilmiştir. Kemerlerin arasında plastik yuvarlak çini kabarıklar yer almaktadır. Böylece yapının duvarlarında, çepeçevre dolaşan bir galeri hissi, çini süsleme ile temsilî olarak uygulanmıştır. Mimar Sinan, daha sonra Kânûnî Sultan Süleyman ve II. Selim türbelerinde uygulayacağı bir mimârî formu, bu türbenin çini süslemelerinde ilk defa göstermiş gibidir. Alt kat pencereler, bu kemerlerin arasında yer alır. Üzerlerinde çini kaplı sivri kemerli alınlıklar vardır. Bu alınlıkların yalnız birinde bulduğumuz lâle çiçeği, renkli sırla boyanmış çinilerde, naturalist motiflerin kullanıldığını gösteren ilk örnek olması ile önemlidir.

Alt kat pencerelerin üstünde, yapının dışındaki renkli taş kitâbe kartuşlarına benzeyen çini kartuşlar içinde yazılmış sülüs bir kitâbe frizi duvar boyunca uzanır. Üst kat pencerelerin yer aldığı duvar sathı tamamen bitkisel dolgulu çini levhalarla kaplanmıştır. Kubbe kasnağına uygun kademeli bir bitiş gösteren bu duvar yüzeyinde, tam pencereler arasına rastlayan yerde dairevî istif yazılı bir madalyon yer alır. Pencerelerin etrafı, ayrıca çini bordürlerle hudutlanmıştır. Mimar Sinan, bu ilk büyük çinili eserinde, mimârî hissi veren yoğun bir çini süslemeyi başarı ile uygulamıştır. Şehzâde Camii'nde hiç çini kullanmamasına karşılık, türbeyi içten kubbeye kadar çinilerle bezemiş, bunu yaparken de, mimârî alanların çini ile kaplanmasındaki yeteneğini ve tasarım gücünü daha başta kanıtlamıştır.

Sinan, "Kalfalık eserim" dediği Süleymaniye Câmii'nde ise, sadece mihrap çevresindeki duvarı değerlendiren bir çini süslemeye yer vermiştir. Muhtemem mermer mihrap, bütün haşmeti ile böylece daha da etkili olmuştur. 1550-1557 tarihlerinde yapılan câmiin çinileri, 1552 tarihli bir fermanla İznik'e ısmarlanmıştır. 16. yüzyıl ikinci yarısında İznik çinilerinin karakteristiği olan sır altına kabarık kırmızı rengin tatbik edildiği ilk örnek olan çiniler bu yapıda kullanılmıştır. Mihrabın iki yanındaki duvar, firûze zemin üzerine beyaz çin bulutlarının meydana getirdiği bir bordürle çevrilmiştir. Kırmızı renk bu bordürde yer almaktadır. Mihrabın iki yanında, iri sülüs yazılı büyük birer yuvarlak madalyon yer alır. Yazı, harf uçları merkezde geometrik bir ağ meydana getirecek şekilde düğümlenerek dairevî şekilde istif edilmiştir. Madalyonların etrafında beyaz zemin üzerine lâcivert ve mavi renkte olup kırmızı dolgulu hatâyî ve rozetlerin kıvrık dallarla birleştiği bir süsleme vardır. İri yazılı madalyonların üstüne rastlayan pencerelerin köşelerinde ise, yerine göre şekillendirilmiş, bahar açmış ağaçlar ve diplerinden çıkan lâle gibi naturalist çiçekler, çini sanatında yeni bir üslûbun başladığını müjdelemektedir. Etrafları çiçekli bir bordürle kuşatılmıştır. Mihrabın sivri alınlığının arkasını dilimli kartuş ve hatâyîlerin baklava şeklinde birleştiği çini bir kompozisyon dolgular. Ayrıca kible tarafındaki duvarda dikdörtgen pencere alınlıklarında lâcivert zemin üzerinde beyaz renkte sülüs yazılı âyetler yer alır.

Kible duvarında ve son cemaat yerindeki bu dikdörtgen çini alınlıkları



Şehzade Mehmed Türbesi, iç görünüşü.



Süleymaniye Camii, mihrabın yanında çini Fâtıha Sûresi



Süleymaniye Camii, mihrabın iki yanındaki bordür çinileri

2. F. Yenişehirlioğlu, "Şehzâde Mehmed Türbesi çinileri üzerine gözlemler", Bedrettin Cömert'e Armağan, Ankara 1980, s. 449-456.

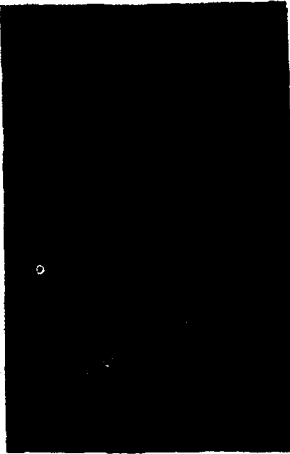
taçlandıran sivri dilimli palmetli çini friz de, üstteki yuvarlak tahfif kemeri ile duvar taşlarının aynı şekilde sivri dişli oyulgalanarak dilimlenmiş kısmına yerleştirilerek, mimârî bir uyum sağlanmıştır.

Süleymaniye Câmii'nin çini süslemeleri, yapının genel süsleme bütünlüğünde yer alır. Yuvarlak madalyonlar içindeki yazıların benzerleri, devrin meşhur hattatı Ahmed Karahisarî ve onun san'atını sürdüren talebesi Hasan Çelebi'nin eseri olan kalemişlerinde görülür. Mihrap üzerindeki pencerenin renkli cam süslemelerinde görülen ve Sarhoş İbrahim adı verilen ustanın yaptığı bahar açmış ağaçlar ise, pencere köşelerindeki çinilerle benzerlik gösterir. Câmîin süslemelerinde bir üslûp birliğinin korunmuş olması, yapının bütününden sorumlu olan Mimar Sinan'ın yeteneğini kanıtlar. Minarelerde şerefe altında firûze rengi çinilerden bir süsleme vardır. Süleymaniye Câmii inşası ile ilgili masraf defterlerinde İstanbul çinilerinden de bahsedilmesi dikkati çekmektedir³.

İstanbul Silivrikapı'da **Hadım İbrahim Paşa Câmii** 1551 tarihinde Mimar Sinan tarafından yapılmıştır. Yapıda çini süsleme sadece mihrap üstünde ve son cemaat yerindeki alınlıklarda kullanılmıştır. Yapıdaki çini süslemeler, özellikle riyle önem kazanırlar. Mihrap üstünde yer alan alınlıkta kare levhalar 45 cm. lik kenarları ile alışılmamış büyüklükte dirler. Sır altına boyama tekniğinde yapılmışlardır. Beyaz zemin üzerinde lâcivert zarif rûmîlerle dolgu yapılmıştır. Tam ortada içinde siyah renkte etrafı "*Şam işi*" denilen bir grup İznik çini ve keramiğinin karakteristik rengi olan zeytin yeşili bir şeritle çevrelenmiştir.

Son cemaat yerinde bulunan alınlıklar ise değişik bir düzen gösterirler. Son cemaat yerinin sağ ve sol tarafında, minare kapısı ve pencere üzerinde sivri kemerli birer alınlık bulunmaktadır. Alınlıklarda lâcivert zemin üzerinde beyaz sülüs kitabeler yer alır. Harflerin dolguları firûze renktedir. Bu alınlıkların tam üzerinde yuvarlak çini panolar, taş içine açılmış yuvalara yerleştirilmişlerdir. İçlerinde dairevî istifli (*musenna*) yazılar yer alır. Bundan sonra gelen pencerelerdeki alınlıklar daha büyük olup, bugün sadece biri yerinde durmaktadır. Diğer H. 1177 (1763/64) tarihli müezzin mahfili yapılırken, açılan mükebbire penceresi ile kaldırılmıştır. Bu çini alınlık araştırmamız sırasında, İstanbul Vakıflar Türk İnşaat ve San'at Eserleri Müzesi'nde tarafımızdan bulunmuştur⁴. Her iki alınlıkta da lâcivert zemin üzerinde beyaz sülüs bir kitâbe bulunmaktadır. Ayrıca zemine serpiştirilmiş olarak eflâton renkte naturalist lâle ve karanfiller görülmektedir. Bu renk de gene "*Şam işi*" denilen grubun karakteristik rengidir. Câmîin çini alınlıkları taşıdıkları bu renk özellikleri ile de İstanbul'da tek örnektir. Ayrıca iki parçadan meydana gelmiş dairevî panoların son cemaat yerinde yer alması ile de cephe süslemesinde görülen ilk ve son örnek olmasıyla da, ayrı bir öneme sahiptirler. Mimar Sinan böylece cephe düzenlenmesinde de bir yenilik ve değişiklik sağlamıştır.

İstanbul Topkapı'da **Kara Ahmed Paşa Câmii**, Sinan'ın eseri olup 1558 de tamamlandığı kabul edilmektedir. Bu yapıda, iç kısımda mihrabın iki tarafındaki üçer pencere alınlığında, dikdörtgen çini alınlıklar vardır. Lâcivert zemin üzerine beyaz sülüsle yazılmış Elham sûresini taşırlar. Yazılar, sarı çerçeveli ve köşeleri firûze zemin üzerine beyaz rûmîli kartuş içine alınmışlardır. Son cemaat yerindeki iki dolap nişinin üstü ise, sivri kemerli birer alınlıkla süslüdür. İçi, sarı, yeşil, mor ve lâcivert renkli kıvrık dallı hatâyîlerle dolguludur. Şehzâde Türbesi'nde olduğu gibi, renkli sırla boyama tekniğinde çinilerin son örneğini Sinan bu eserinde kullanmıştır⁵.



Silivrikapı, Hadım İbrahim Paşa Câmii, son cemaat yeri, çini alınlık

3. Ömer Lütfi Barkan, Süleymaniye câmii ve imareti inşaatı (1550-1557), II. cilt, Ankara 1979, s. 188.

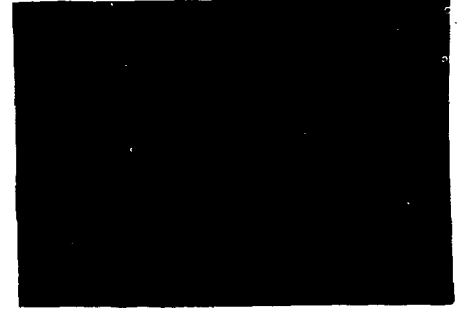
4. Ş. Yetkin, "Hadım İbrahim Paşa Câmii çinileri", İlgî, Sayı 45, İstanbul 1986, s. 22-26.

5. M. Batur, "Topkapı'da Ahmed Paşa Câmii çinileri", Arkitekt, C. 21, Sayı 162, s. 27-30.

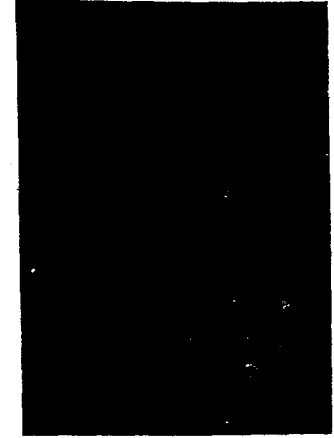
Süleymaniye Câmii haziresindeki **Haseki Hürrem Sultan Türbesi** 1558'de yapılmış olup, 16. yüzyıl ikinci yarısı İznik çinilerinin, devrin naturalist çiçekli üslubu ile süslenmiş başarılı örneklerini sergiler. Türbenin kapısının iki tarafındaki panolarda mavi zemin üzerine siyah dallı, beyaz bahar çiçekleri açmış birer ağaç bulunmaktadır. Ağacın dibinden lâle, karanfil gibi naturalist çiçeklerin dağılışı çok dengelidir. Panoların altına yerleştirilen renkli porfir ve damarlı mermerleri taklit eden çini levhalar, mermer kaplamaların yerinde başarı ile kullanılmıştır. Yapının içinde duvarlar mukarnaslı nişlerle teşkilatlanmıştır. Nişin şekline göre kademelenmiş köşe dolgularına lâcivert zeminli, dibinden lâle ve karanfil çiçekleri fışkıran bahar ağaçları yerleştirilmiştir. Dallar nişin köşelerine uygun bir dağılım göstermektedir. Pencereler üzerindeki sivri kemerli alınlıklarda, iri hançer yaprakların kuşattığı hâtâyîlerle başarılı bir alınlık kompozisyonu vardır. Kemerlerin köşelerini, firûze zemin üzerine, siyah ve kırmızı renklerin görüldüğü hatâyîli bir kompozisyon dolgular. Duvarların en üstünde de lâcivert zemin üzerine beyaz sülüs bir kitâbe uzanır. Duvar yüzeyini bölümleyen bordürler, bu yazı etrafında da çerçeve yapmaktadır. En üstte, palmetlerden meydana gelmiş bir friz, çepeçevre mekânı taçlandırmaktadır. Türbenin çinileri, mimârî ile bağdaşan ahenkli bir düzenleme göstermektedir. Naturalist çiçeklerin ilk defa bu kadar bol kullanılışı ile, türbe, ebedî bir cennet bahçesi görünümünü kazanmıştır.

İstanbul'da **Rüstem Paşa Câmii**, Sinan tarafından yapılan câmiler içinde, çini süslemenin en yoğun olarak kullanıldığı camidir. 1561 yılında yapılmış olduğu kabul edilen câmide, muhakkak ki bânîsinin isteğine göre Sinan, mimârîyi de etkileyecek bir çini süsleme programı uygulamak zorunda kalmıştır. Hatta İznik'e ısmarlanan çinilerin kâfi gelmeyeceği anlaşılınca, Rüstem Paşa, câmiinin çini kaplamalarının tamamlanması için Kütahya'da da çini atölyesi tesis ettirmiştir. Bu sebeple de câmiin çini kaplamalarında, farklı üslupta çiniier görülür.

Son cemaat yerinin dış revakının cephesindeki sivri kemerlerin aralarında Allah, Muhammed, Ebûbekir, Ömer, Osman, Ali, Hasan, Hüseyin adları yazılı yuvarlak panolar, girişte mimârî etkiyi artırır. Son cemaat yerindeki çiniler, duvar boyunca pencere aralarını ve mihrapları kaplar. Ancak bu kısımdaki çiniler yapının en zarar görmüş çinileridir, dökülmüş kısımlar tamir sırasında Avrupa çinileri ile veya daha geç devre aid bozuk çinilerle kaplanmıştır. Bununla beraber, 16. yüzyıl çini san'atının en muhteşem örneğini veren bir pano, kapının bir tarafında yer almaktadır. Lâcivert zemin üzerine, beyaz bahar çiçekleri açmış çift ağaç ve dipten fışkıran devrin naturalist üsluplu bütün çiçekleri, bir üzüm salkımı ve narlarla, çok ihtişamlı bir süsleme yer almaktadır. Mor renkle harenlenmiş ağacın dibindeki Saz üslubunun güzel bir örneği olan kıvrık yapraklar üzerinde zarif sümbüller yer alır. Ayrıca lâleler üzerinde de, çintemani motifinden dolgular yapılmıştır. Araya zarif çin bulutları serpiştirilmiştir. Kırmızı renkte düğümlü bir şeritle çevrelenmiş sathî niş biçimindeki pano içinde çok başarılı bir kompozisyon ortaya konmuştur. İznik çini san'atının bu devirdeki bütün renkleri, parlak şeffaf bir sır altında, büyük bir teknik üstünlükle tatbik edilmiştir. Saray nakkaşlarından çok yetenekli bir usta tarafından çizilmiş olması gereken kompozisyonun bir özelliği de, çini san'atında görülen simetrik düzenlemeden uzaklaşan, asimetrik bir düzenlemenin başarılı uygulamasıdır. Pano bütünü ile bir cennet bahçesini sembolize etmektedir. Câmi kapısının hemen yanına konmuş olması, bu fikri kuvvetlendirmektedir. Evvelce, bu panonun bir benzerinin de, kapının öbür yanında olduğu sanılmaktadır. Çünkü aynı kompozisyonu tamamlayan bazı çini levhalar, camii içinde, soldaki bir payede yamanmış olarak durmaktadır⁶. Kapının diğer yanında bugün farklı kom-



Hürrem Sultan Türbesi , mekânda çini süsleme.



Rüstem Paşa Camii, son cemaat yeri, çini pano detayı.



Rüstem Paşa Camii , son cemaat yeri çini pano detayı.

6. W. Denney, The ceramics of the Mosque of Rüstem Pasha and the environment of change, New York - London 1977.

pozisyonda çiniler bulunmakta ve ortada da milâdî 1660 (*H. 1070*) tarihli Kâbe tasvirli bir pano yer almaktadır. Bu düzenleme büyük yangından sonra yapılmış olmalıdır.

Câmiin içi ise kubbe kasmağına kadar çok çeşitli kompozisyonda çinilerle kaplıdır. Osmanlı çini sanatının 16. yüzyılın ikinci yarısındaki, bu en parlak devrinin bütün teknik ve süsleme özelliği, bu yapıda toplanmış gibidir. Özellikle lâle çiçekleri çok çeşitli kompozisyonlarla zengin bir çeşitlenme göstermektedirler. Bahar açmış ağaçlar, sevilen bir motif olarak, muhteşem çini mihrapta vazolar içinde yer alırlar. Minber köşkünün arka duvarı da, böyle bahar açmış dallı iki ağaçlı bir pano ile süslenmiştir. Rüstem Paşa Câmiî'nde çini süslemeler, belli bir düzen göstermeden kendilerine ayrılan yüzeyleri kaplamıştır. Bu yüzden de, ilgisiz birçok kompozisyon, yan yana, üst üste yerleştirilmiş bulunmaktadır.

Sadece mihrap duvarında ve alt galeri duvarlarında belli bir simetrik düzen görülür. Çini kompozisyonları farklı olmakla beraber, panoların yerleştirilmesinde bir birlik sağlanmak istenmiştir. Ancak üst kat galerilerin duvarlarında, hatta galerileri taşıyan kemerlerin dolgularında ve kubbeye geçişi sağlayan kısımlardaki kaplamalarında farklılıklar görülür. Özellikle dikkati çeken bir farklılık, doğu ve batı galerilerini taşıyan kemerlerin ilk ikisinde yer almaktadır. Doğudaki kemerlerin yüzeyini kaplayan kompozisyonda, tam köşelerde beyaz zeminli daire şeklinde birer madalyon yer almaktadır. Sadece sol taraftaki kemerin köşelerindeki bu beyaz zeminli madalyonlar içinde kabarık mercan kırmızı ile ve bir tezhip inceliğinde yapılmış rozetli kıvrık dallı bir süsleme dolgu yapılmaktadır. Şeffaf renksiz sır altına boyama tekniğinde yapılmış olan panoyu meydana getiren çevre bordürleri de aynı levha üzerinde yer almaktadır. Fakat tam karşıdaki, aynı süslemeye sahip kemerde sadece beyaz renkli zeminli dairevi madalyonlar bulunmaktadır. İçlerinde olması gereken mercan kırmızısı dolgu yoktur. Yerine göre hazırlanmış olduğu belli olan bu kemer dolgusundaki noksanlık acaba basit bir unutmaya mıdır? Aynı şekilde yarım bırakılmış hissini veren bir pano da, gene doğudaki üst galeride yer almaktadır. Panodaki levhalar da, düzenli bir şekilde yerleştirilmemiştir. Kalın siyah konturlu iri rûmîlerin yer aldığı bu panoda da gayet az bir renklendirme vardır.

Özellikle, Saz üslûbu denilen üslûbun çinilerde görülen başarılı bir temsilcisi olan, birbirini keserek, birbirini delerek çıkan sivri hançer biçimli kıvrık yaprakların oluşturduğu panolar da dikkati çekmektedir⁷. Bazı çini kompozisyonları içinde devrin kumaş desenlerine benzeyen kompozisyonlar görülür. Bu da devre karakterini veren Saray üslûbu bütünlüğünün, çeşitli tekniklerde eserler için ortak kaynak olan, Saray nakkaşhânesinde, hassa nakkaşları tarafından çizilen desenlerin varlığından temellenmektedir. Duvar köşelerinin pahlanarak çinilerle, kaplanması, mimârî bir uygulama olarak dikkati çekmektedir.

Rüstem Paşa Câmiî'nin soldaki yan kapısı üzerindeki yay kemerli alınlıkta, ortada dekoratif iri bir hatâyî çiçeğini iki taraftan kuşatan iri sivri yaprak ve altta iki yarım hatâyînin yer aldığı, kıvrık dallı bir çini süsleme vardır. Dairevi bir kompozisyon tam ortadan kesilerek, bir alınlık dolgusu için uygun bir süsleme elde edilmiştir. Daha evvel Hürrem Sultan Türbesi'ndeki alınlıklarda yer almış olan süsleme, bu kapının alınlığında daha gelişmiş olarak görülmektedir⁸.

Rüstem Paşa Câmiî'nin çinilerinin süslemelerinde, saraya bağlı nakkaşların çizdiği belli olan desenlere göre, çok zarif kompozisyonlar mevcuttur. Fa-

7. W. Denney, "Dating Ottoman Turkish works in the Saz style", Muqarnas, 1, New Haven - London 1983, s. 103-121.

8. W. Denney, "Turkish ceramics and Turkish painting : The role of the paper cartoon in Turkish ceramic producti-

kat hepsi aynı değerde değildir. Çini süslemelerinde çeşitli üslûplar görülür.

16. yüzyılda Osmanlı Sarayı'nın nakkaşbaşı Şah Kulu'nun Saz üslûbunda başarılı örneklerinin görüldüğü çini süslemeler, Rüstem Paşa Câmii'nde kullanılmıştır. Fakat daha da önemlisi, Şah Kulu'ndan sonra sarayın nakkaşbaşılığına atanan talebesi müezhip Kara Memi'nin geliştirdiği naturalist üslûbun özelliklerini taşıyan ve haklı olarak "Türk çiçekleri" adını alan, lâle, karanfil, gül, sümbül gibi çiçekli kompozisyonların çokluğudur. Özellikle son cemaat yerinde girişin hemen yanında yer alan panodaki kompozisyon, bu iki üslûbun birleştirilmeye çalışıldığı tek ve çok başarılı bir örnektir. Panonun alt köşesinde görülen ve bir kaya parçasını delerek çıkan iri bir lâle, sanki nakkaşbaşı Kara Memi tarafından atılmış bir imza gibidir.

Mimar Sinan tarafından Şehzâde Câmii'nin haziresinde Rüstem Paşa için yapılan türbenin çini süslemelerinde Mimar Sinan, mimârî ile çini süsleme arasındaki dengeyi daha başarılı sağlamıştır. 1561 tarihinde yapılmış olan türbede, yapı üst pencerelerin üstüne kadar çini ile kaplanmıştır. Alt kısımda pencere aralarında, kompozisyonun eksenini tam duvar köşesine gelecek şekilde yerleştirilmiş vazolu panolar ve madalyonun yarısı, çini süslemenin mimârîye uydurulduğunu göstermektedir. Ayrıca üst kat pencerelerin etrafını çevreleyen, söve ve kemer taşlarını taklit eden beyaz ve mavi benekli çiniler, mimârî ile uyumu sağlamaktadır.

Mimar Sinan 1566'da Kânûnî Sultan Süleyman için yaptığı türbede, Sultan'ın adına yakışan muhteşem bir eser ortaya koymuştur. Câmii'nin haziresinde yer alan türbede, çinilerin ahenkli yerleştirilişi ile mimârî uyum sağlanmıştır. Dışta kapının iki yanında içinde dilimli madalyon bulunan dilimli kemerli birer pano ile cephe renklendirilmiştir. Türbenin içinde lâcivert zemin üzerine iri rûmîler ve rozetlerin kıvrık dallarla birleşmesinden meydana gelmiş bir bordür bütün türbede, pencereler etrafında çerçeve yapmakta ve görsel bütünlüğü sağlamaktadır. Duvarların üstünde ise, üç dilimli palmetlerden meydana gelen bir şerit duvarları taçlandırmaktadır. Kubbeye intikali sağlayan pandantiflerin içi, çini levhalarla kaplı olup, ortalarında sülûs yazı ile Allah, Muhammed ve ilk dört halifenin, Hasan, Hüseyin ismini taşıyan madalyonlar yer alır. Hürrem sultan Türbesi'ndeki naturalist çiçeklerle dolu cennet bahçesine benzeyen çini süslemeye karşılık, burada Sultan'a yakışan, vakur bir süsleme görülmektedir.

Mimar Sinan, mimârî ile en ahenkli uyum içinde olan çini süslemeyi 1571 yılında yaptığı İstanbul Kadirga'daki Sokollu külliyesindeki câmî içinde kullanılmıştır⁹. Yapı, Sokollu Mehmed Paşa tarafından karısı Esmahan Sultan için yaptırılmıştır. Yapının son cemaat yeri alt kat pencere alınlıkları dikkörtgen biçiminde olup, lâcivert zemin üstüne beyaz sülûsle yazılmış âyetleri taşır. Bordürlerin üzerinde mavi palmetli bir mazgal frizi uzanır. Yapının içinde ise, en yoğun süsleme mermer mihrabın yan duvarlarında ve üstünde yer alır. Altta sivri kemerli sathî niş içinde ince dallar üzerinde şakayık çiçekleri, çin bulutları ile dolgulanmış yaprakların kestiği rozetlerle bir dolgu vardır. Üstlerinde sülûs



Rüstem Paşa Türbesi, çini süsleme.

on"; Essays in Islamic art and architecture in honor of K. Otto-Dorn. A. Daneshvari ed., Malibu California 1981, s. 29-35. Aynı alınlık kompozisyonu 1587 tarihli Ramazan Efendi Câmii'nin alınlıklarında, devrin özelliği olan parlak yeşil rengin kullanıldığı kıvrık yapraklarda daha gelişmiş olarak görülmektedir. 1591 tarihli Takkeci Camii'nin çini alınlıklarında ise, bu kompozisyonun benzerinin daha zengin detayları ile girift bir örneği yer almaktadır.

İznik çini ustalarının, elde bulunan ve saray nakkaşhanesinde çizilen desenlerden ilham alarak çalıştıkları anlaşılmaktadır. Hatta Süleymaniye Camii avlu taçkapısının üstündeki üçgen alınlık içinde taş oyuşmuş süsleme, bunlara çok benzeyen bir kompozisyon yer almaktadır. Çini veya taş süslemeleri yapan ustaların, ortak bir örnekten faydalandıkları belli olmaktadır.

9. D. Kuban, "An Ottoman building complex of the Sixteenth century The Sokollu Mosque and its dependencies in Istanbul", Ars Orientalis, 7. s. 19-40.



Kadirga, Sokollu Camii, minrap duvarında çini süsleme, detay.

yazılı birer pano bulunur. Bunların üzerindeki kare panolarda, lâcivert zemin üzerine beyaz sülüsle yazılmış ve uçları merkezde düğümlemiş yuvarlak iri birer madalyon yer alır. Mihrabın üstünde ise, lâcivert üzerine beyaz sülüsle yazılmış âyetleri hâvi kartuşlar yuvarlak dilimli, içleri rûmî dolgulu madalyonla birleşmiştir. Bu madalyon iki başta yarım olarak yer alır. Bunun üzerine mihrap duvarı, iki sıralı pencere aralarını dolgulayan ve yaprak kümeli bir kökten çıkan kıvrık dallar üzerinde, lâle, sümbül, karanfil, gül ve koncasını taşıyan, tamamen naturalist üslûpta yapılmış kıvrık dal sistemi ile başarılı bir şekilde dolgulanmıştır.

Mihrap duvarının alt kısmı, gene damarlı mermerleri taklit eden, kahverengi çizgili ve benekli çini levhalarla kaplanmıştır. Kubbeye intikali sağlayan pandantifler de tamamen çini ile kaplıdır. Lâcivert zemin üzerine beyaz, ortası örgülü sülüs yazılı madalyonlar, beyaz zemin üzerine kıvrık yapraklar ve şakayıkların ortasında yer alır. İki taraftaki kıvrık yapraklar arasına da birer kabara yerleştirilmiştir. Yeşil kıvrık yapraklar, pandantifin şekline uygun bir ahenkle kompozisyonu tayin eder. Kuzey ve güneydeki ikişer payenin üstünde, sülüs yazılı kare panolar vardır. Yan duvarların tepesinde ise, Allah, Muhammed ve dört halifenin adları yazılı birer madalyon yer alır. Üst ve alt kat pencerelerde de dikdörtgen çini alınlıklar vardır. Yapıda mermer minberin köşk kısmının külâhı da çini ile kaplıdır. Külâhın sivrililiğine göre, beyaz, lâcivert baklava ve üçgen sahaların içi ahenkli bir süsleme gösterir. Yapının genel süslemesiyle başarılı bir uyum içinde olan çini süslemelerde, özellikle iri sülüs yazılı, yuvarlak madalyonlar bütünlük sağlar. Yan duvarların boş bırakılmasına karşılık, pandantiflerin çini ile kaplı olması, kubbenin hâkimiyetini kuvvetlendirmekte ve mekân etkisini bilinçle renklendirmektedir.

Osmanlı câmi mimârisinin en muhteşem örneği olan ve haklı olarak da Mimar Sinan tarafından "*ustalık eseri*" olarak belirtilen **Edirne Selimiye Câmi**i, Sultan II. Selim'in emri ile 1569 - 1575 yıllarında inşa edilmiştir. Sinan, bu eserinde, çini süslemedeki duyarlılığını başarı ile göstermiştir. Yapının çinilerinin 1572 yılında İznik'e sipariş edildiği fermanlarla belli olmaktadır. Ayrıca, Sultan II. Selim'in bizzat, Mimarbaşı Sinan'a gönderdiği fermanla da, yapının çinileri, özellikle Hünkâr mahfilinin çini süslemelerinin, Sinan'ın fikrine bırakılması, duyulan güvenin belgelenmiş kanıtı olmaktadır. Mimar Sinan'a, Sultan II. Selim tarafından 1572 tarihinde gönderilen fermanla, Hattat Molla Hasan'ın çalışması için, Sinan tarafından yapılan teklif kabul olunmuş, Divan'da yazılan hüküm, kenarında da kaydedildiği gibi Çini Emîni vasıtasıyla gönderilmiştir. Diğer bir fermanla da, Selimiye Câmi Hünkâr mahfilinin duvarlarının pencerelere kadar çini ile kaplı olması ve pencere üstlerinde de, Fatiha sûresini çini ile yazılmasının, Sinan'ın münasip gördüğü üzere olması istenmiştir¹⁰.

Türk çini sanatının en parlak devrinde yapılmış olan çini süslemeler, yapı içindeki üstün mekân etkisini bozmayan ölçülü bir kullanılış gösterir. Mihrap duvarında, minber köşkü duvarında, Hünkâr mahfilinde, kadınlar mahfili ve galerileri taşıyan kemerlerin köşe dolgularında ve pencere alınlıklarında çini süslemeye yer verilmiştir. Muhteşem mermer mihrabın yer aldığı duvarda, çıkıntı yapan bölümde ve pencerelerin arasında, tam köşede, çift yerleştirilmiş hafif sivri kemerli çini panolarda, sivri dişli yaprakların kestiği, hâtâyî ve rozetli bir zemin üzerindeki, kırmızı zeminli rûmîlerle dolgulu madalyon yer alır. Bu bölümde, duvara göre şekillendirilmiş ve gittikçe küçülen diğer iki pano ile duvar kaplanmıştır. Pencere ve duvar üstlerinde uzanan frizde, lâcivert renkte fırça darbelerinin belirlediği zemin üzerinde beyaz sülüsle Elham sûresinin yazıldığı kartuşlar yer alır. Duvarın üstünde, lâcivert üzerine sülüs bir âyet kitâbesi uzanır.



Edirne, Selimiye Camii, mihrabın yanında çini süsleme.

10. R. Anhegger, "Quellen zur osmanischen Keramik" (K. Otto-Dorn, Das islamisches Iznik), Istanbul Forschungen, XIII, Berlin 1941.

Minber köşkünün arkasındaki panoda lâcivert zemin üzerine, beyaz bahar çiçekleri açmış bir ağaç yer alır. Ağacın dibinden, kıvrık yapraklar arasında, lâle, sümbül ve karanfillerin fışkırdığı görülmektedir. Güneydoğu cephesindeki galeriyi ve kuzeydeki kadınlar mahfilini taşıyan kemer dolgularında yerine göre hazırlanmış çok başarılı kompozisyonlar görülmektedir. Özellikle bahar açmış dalların, bulunduğu yeri kaplayan dağılışı çok başarılıdır. Ağacın iki tarafından iri birer lâle kıvrılarak kompozisyonu dengelemektedir. Diğer bir kemerde ise, iri lâle, gül, karanfil ve nergislerden meydana gelmiş ince dallı bir kompozisyon başarılı bir dolgu yapmaktadır. Bu naturalist motifli dolguların yanında, diğer kemerlerin köşe dolgularında, iri rûmîler ve hatâyîlerle süslenmiş soyut motifli kompozisyonlar yer almaktadır. Böylece çinilerde kullanılan motiflerde de bir üslûp birliği korunmuş, naturalist motiflerle soyut motifler birbirine karıştırılmamıştır. Yapının en zengin çini süslemeleri, Hünkâr mahfilinde toplanmıştır. Sinan, bu küçük mekânı, Sultan'ın isteğine uygun bir zenginlikte süslemek ustalığını göstermiştir. Devrin çinilerinin karakteristiği olan ve kabartma olarak şeffaf renksiz sır altına uygulanan mercan kırmızısı rengin çok çeşitli kompozisyonları renklendirdiği görülmektedir. Mahfili taşıyan kemerlerin köşe dolguları, kıvrık dallı hatâyîlerle süslenmiştir. Mahfilin duvarları çeşitli örnekleri içeren panolarla kaplıdır. Mihrap nişinin içine açılmış olan pencere ile, Osmanlı mihrapları içinde tek örnek olan mihrabın süslenmesine özel bir itina gösterilmiştir. Pencere burada çinilerle süslenerek bir mihrap biçiminde değerlendirilmiş, böylece Sinan'a yakışan ilginç bir uygulama ortaya konmuştur.

Mermer mihrabın sivri kemerli alınlığı, lâcivert zemin üzerine beyaz sülüs yazı ile taçlanmıştır. Mihrap kemerinin geçme taşlarını taklit eden çinileri, rûmîlerle dolgulu, iri palmetler biçiminde yapılmıştır. Mihrabın iki yanında, sivri dişli yaprakların ince dallarla, iri ovaler meydana getirerek bağlanması görülür. İçleri çin bulutları ile iri hatâyîler ve rozetlerle süslüdür. Bunların üzerinde yer alan Bursa kemerli bir panoda bahar açmış dallı ağaçlar ve dibinden çıkan lâle, karanfil gibi naturalist çiçeklerle çok zarif birer kompozisyon yer almaktadır. Mihrabın yanındaki küçük bir mekâna açılan kapının etrafı, köşe sütuncuklarının yüzeyi, oval madalyonlar içinde yer alan çiçek buketleri, yaprak ve hatâyîlerle dolgulanmıştır. Sütunçelerin başlık ve kaideleri de, çiniden yapılmıştır. Kapının üstü, üç dilimli palmetli çini bir alınlıkla taçlandırılmıştır. Mihrap duvarında, devrin kumaş desenlerini hatırlatan, sivri dişli yaprakların ovaler meydana getirerek bağlanması görülür. Ortalarında lâle, gül, karanfil çiçekli buketler yer almıştır.

Mahfilin girişi sağlayan kapısı, üç dilimli palmetli iri bir alınlıkla taçlanmıştır. Kapının çevresindeki profiller, tamamen çiniden yapılmıştır. Özellikle kapı kemerinin yuvarlak sütunçeleri, renkli porfirleri taklit eden benekli çiniden yapılmıştır. Mahfilin doğu duvarı ilgi çekici bir süslemeye sahiptir. İki uca yerleştirilmiş, üst üste ikişer pano dikkati çekmektedir. Alttaki panolarda, diplerinden lâle, sümbül, nergis çiçekleri çıkan, bahar açmış ağaçlar görülmektedir. Bunların üzerindeki, daha küçük panoda ise, kırmızı renkte elmaları ile bir ağaç görülür. Türk çini sanatında, bu devre aid tanıdığımız tek örnek olan bu elma ağacında, bahar açmış ağaçların artık meyvasını verdiğinin belirtildiği bir hayal gücüne ulaşılmıştır¹¹. Mihrap duvarına yakın olan elmalı panoda, bugün maalesef noksan kısımlar boya ile tamir edilmiştir. Pencere alınlıklarında sülüs âyetler yer almaktadır. Ayrıca doğu duvarında yer alan dekoratif geometrik kûfî yazılı iki kare pano, sülüs yazılarla aradaki tezadı başarılı şekilde vurgulamaktadır. Damarlı mermer kaplamaları taklit eden çini levhalar, gene duvarların alt kısmında yer almaktadır.



Edirne, Selimiye Camii hünkâr mahfili, mihrap duvarı.



Edirne, Selimiye Camii, hünkâr mahfil "Elmalı pano"

11. Ş. Yetkin, "Türk çini sanatında bazı önemli örnekler ve teknikleri", Sanat Tarihi Yıllığı, I. İstanbul 1965, s. 99, resim 28.



II. Selim Türbesi, çini kitabe.

Mimar Sinan, **Sultan II. Selim** için, İstanbul'da Ayasofya'nın haziresinde yaptığı türbenin çini süslemelerinde de yeteneğini göstermiştir. 1575 de yapılan türbe, özellikle cephesinde kapı üzerine yerleştirilmiş, çiniden inşa kitâbesi ile dikkati çeker. Alınlığın içinde lâcivert zemin üzerine beyaz sülüsle yazılmış kitâbe, karşılıklı ikişerden sekiz kartuş içine istif edilmiş, dörder mısralı iki bölüm halindedir. En altta 983 olarak inşa tarihi verilmiştir. Kitâbenin bulunduğu kartuşların köşeleri, yeşil renkte, kırmızı zeminli bir bordürle kare bir çerçeve içine alındığı görülür. Karenin yer aldığı alınlık zemini, beyaz olup, yeşil ince rûmîlerin dairevî kıvrımlar yapan dallarla birleşmesi ile dolgulanmıştır. Kitabe, Türk çini sanatında nadir görülen inşa kitâbelerinin zarif bir örneğidir. Cephe, kapının iki tarafında yer alan çini panolardan biri, bugün Paris Louvre Müzesi'ndedir. Yerine kopyası konmuştur¹².

Çin bulutunun meydana getirdiği, kemerli sathî niş içinde, dipteki bir yaprak kümesinden çıkan kıvrık dalların taşıdığı yaprak ve hatâyilerle dolgulu zeminin ortasına oval bir madalyon yerleştirilmiştir. İçi bahar çiçekli dallarla dolguludur. Üstteki alınlıklarda, geometrik yıldız geçmeli bir kompozisyon vardır. Yapının içi, alt pencerelerin üstüne kadar, çeşitli kompozisyonda çinilerle kaplıdır. Özellikle lâle, karanfil ve nergis gibi naturalist çiçeklerin madalyonlar ve küçük vazolar içinde yer aldığını gösteren panolar çok başarılıdır. Duvarların alt kısmına, damarlı mermerleri taklit eden, beyaz zemin üstüne kahverengi dalgalı çizgili çini levhalar, kaide yapacak şekilde yerleştirilmiştir. Duvarların üstünü, lâcivert zemin üstüne beyaz sülüsle yazılmış âyetlerin yer aldığı kartuşlar taçlandırır.

Topkapı Sarayı'nın Türk klasik devir özelliklerini taşıyan en görkemli bölümlerinden biri olan **Sultan III. Murad Dairesi**, Mimar Sinan'ın eseri olarak kabul edilir. Hünkâr Sofası ile birlikte, havuzlu taşlık ve alttaki büyük havuzun görünümü, Mimar Sinan'ın eserlerindeki etkiyi muhafaza etmektedir. Hünkâr Sofası'nın duvarları evvelce çini ile kaplı iken, III. Osman dönemindeki onarımlar sırasında çiniler sökülmüş, yalnız lâcivert üzerine beyaz sülüsle yazılmış olan çini kitâbe frizi bırakılmıştır. Çini kitâbe, kubbeye intikali sağlayan pandantiflerin hemen altında duvar boyunca uzanmaktadır. Dilimli uzun kartuşlar içine yazılmış olan kitabe, duvar payelerine uygun olarak şekillenmiştir. Bitişindeki, III. Murad yatak odası adını alan kubbeli mekânın kapısında, Sultan III. Murad'ın adı ve H. 986 (1578) tarihi okunmaktadır¹³. Odanın önünde küçük bir taşlık yer almaktadır. Buranın duvarları 16. yüzyılın çok kaliteli çinileri ile kaplıdır. Fakat buradaki çiniler, sonradan konmuş gibi bir düzensizlik gösterir. Zaten daha geç devire ait çinilerden de kaplamalar vardır. Veliâht dairesi yapılırken, burada yeni bir düzenleme yapılmış olduğu belli olmaktadır. Veliâht dairesine dayanan duvarda kemerli bir revak sırasını gösteren bir süsleme vardır. Sütunlar ve kemerlerin palmet şeklindeki geçmeli taşlarında, renkli porfir ve mermerleri taklit eden çini levhalar kullanılmıştır. Revak sırasının içleri, hatâyî dolgulu iri oval madalyonların ortada yer aldığı, zemini mavi bahar çiçekleri açmış çifte ağaçların dibinden, gül, karanfil ve lâleler fışkırmaktadır. Ağaçların en dipteki dallarının, iki iri lâleyi delerek çıkması, kompozisyon bütünlüğünü göstermektedir. Sanki ağaçlı ve çiçekli bir bahçeye açılan bir kemer sırasının görünümü, bu dar giriş mekânını ferahlatmaktadır. Ayrıca bu kemerli çini süslemenin, Altın Yol adı verilen kısma götüren revak sıralarının bir devamı gibi olması, mimârî ve çini süsleme arasındaki bağlantıyı belgelemektedir. III. Murad odasına girişi sağlayan kapının iki yan duvarında, lâcivert zemin üzerine bahar açmış firuze renk dallı ağaçlı çini süslemeler, buraya adetâ sıkıştırılmış gibi yerleştiril-

12. Türkische Kunst und Kultur aus osmanischer Zeit, Essen 1985, Vol. 2, s. 180-181.

13. S. Eyice, Topkapı Sarayı, İstanbul 1935, s. 55.

miştir. 16. yüzyıl çinilerinin çok kaliteli örnekleridir. III. Murad yatak odası denilen mekânın üstünü pandantiflerle intikal eden muhteşem bir kubbe örtmektedir. Odanın duvarları, kubbeye kadar, beyaz zemin üzerine, mercan kırmızısı rengin çok başarılı kullanıldığı, çin bulutları, şakayık, nar çiçeği ve kıvrık sivri dişli yaprakların yer aldığı, 16. yüzyıl ikinci yarısı İznik çinileri ile süslüdür. Duvarlarda yer alan üst üste üçer nişin içleri de çini ile kaplıdır. Lâcivert zemin üzerine beyaz sülüs kitâbenin yer aldığı uzun dilimli kartuşlar, duvar boyunca uzanarak yatay bir kuşatma yapar. Özellikle altın yaldızlı bronz ocağın yer aldığı kısımdaki çini kaplama, yaşmağın şekline göre biçimlenmiş, lâcivert zemin üstüne, beyaz bahar çiçekleri açmış, firûze renk dallı ağaçlar ve kökünden çıkan lâle ve sümbüllerle çok başarılı bir kompozisyon ortaya koyar. Bu odanın kubbeye intikali sağlayan pandantifleri, duvar köşelerinde birleşen kısımlarını hudutlayan şekillendirilmiş çini süslemeleri ile bir dayanıcı konsol karakteri almıştır. Plastik görünümüleri, bu karakteri kuvvetlendirir. III. Murad dairesinin çinilerinin H. 983 (1575) tarihli bir fermanla, III. Murad tarafından İznik'e ısmarlandığı belirtilmektedir. Bu fermanla, Mehmed isimli bir kâşibaşının atandığı ve çinilerin geciktirilmeden, istenildiği şekilde yapılıp, hemen gönderilmesi istenmiştir¹⁴.

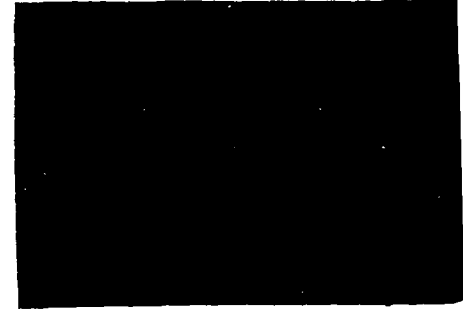
Mimar Sinan yaşlılık devrine rastlayan son çinili eserlerinde daha az çini süslemeye yer vermiştir. İstanbul, Tophane'deki **Kılıç Ali Paşa Câmii** 1580 yılında tamamlanmıştır. Çiniler sadece mihrap üstünde, üst pencerelerin altına kadar uzanan duvarda ve pencere alınlıklarında yer alır. Mihrap üstünde, merkezde düğümlü bir örgü meydana getiren beyaz renkte sülüs bir yazı, lâcivert zeminli iri yuvarlak bir madalyon içinde yer alır. Etrafı firûze zemin üzerine, beyaz yarım palmet ve rûmîlerle kuşatılmıştır. Sinan, daha evvel de çeşitli yerlerde kullandığı bir iri dairevi yazı motifini bu defa yalnız mihrap üstünde değerlendirmiştir. Yapının içinde, alt kat pencerelerde dikdörtgen alınlıklar, lâcivert zemin üzerine beyaz sülüsle Besmele ve âyet yazılıdır. Son cemaat yerindeki, sivri kemerli pencere alınlıklarında da aynı karakterde yazılar vardır. Bordürlerde kıvrık dal üzerinde şakayık, rozet ve içi küçük çiçek dolgululu sivri yapraklar sıralanır. Özellikle mihrabın iki yanında uzanan geniş bordürlerde, mercan kırmızısı dilimli madalyonlar içindeki çiçek buketleri ile çok kaliteli çiniler yer alır.

Eyüp'te **Zal Mahmud Paşa Câmii** 1581 yılında Mimar Sinan tarafından, Zal Mahmud Paşa ve eşi Şah Sultan için yapılmıştır. Çini süsleme sadece mermer mihrabın etrafında ve mihrap duvarındaki pencere alınlıklarında yer alır. Mihrabın etrafını, parlak mercan kırmızısının bolca yer aldığı, mazgal sırası gibi dilimli bir bordür çevreler. Lâcivert zeminli olan dilimlerin içinde kırmızı şakayıklar ve yeşil yapraklar dolgu yapar. Sadece mihrap duvarındaki pencere alınlıklarında, lâcivert zeminli beyaz sülüsle âyet yazılı panolar vardır. Harf dolguları kırmızı renktedir.

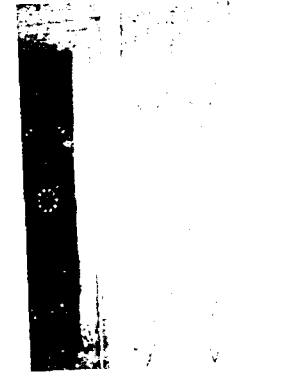
Sultan II. Selim'in hanımı Nurbânû Sultan için 1583'de Mimar Sinan tarafından yapılmış olan **Üsküdar Atik Vâlide Câmii**, devrin çok kaliteli çinileri ile süslüdür. Çiniler yapının içinde, mihrabın bulunduğu çıkıntı yapan bölümde ve pencere alınlıklarında yer alır. Mihrabın bulunduğu bölümde, duvarlar belli bir düzenle yerleştirilmiş çinilerle kaplıdır. Özellikle karşılıklı iki duvara yerleştirilmiş iki yan panoda, çok başarılı vazolu bir kompozisyon yer almaktadır. Üzeri beyaz rûmîlerle dolgululu kırmızı bir vazodan çıkan biri büyük, diğeri küçük iki oval madalyon, karanfil, lâle, sümbül, nergis çiçekleri ile meydana gelmiş buketleri taşır. Vazonun iki tarafından, bahar açmış ağaçlar pano boyunca yükselerek başarılı bir zemin dolgusu yapmaktadır. Diplerinden fışkıran lâle, sümbül gibi naturalist çiçekler panoyu zenginleştirmektedir. Pencere üstlerini dolaşan



Topkapı Sarayı, III. Murad Odası, kubbeye geçişte köşe çinileri



Kılıç Ali Paşa Camii, mihrap üzerinde çini süsleme



Üsküdar, Atik Vâlide Camii, mihrap bölümünde çini süsleme

14. T. Öz, Turkish ceramics. Ankara 1953, s. 23-24.



lâcivert zemin üstüne beyaz sülüsü âyet frizine küçük çiçek ve yapraklar serpiştirilmiştir. En tepede bir palmet frizi çini kaplamayı taçlandırır. Mihrabın iki yanında dolapları kuşatan bordürlerde beyaz zemin üzerine lâcivert, firûze, kırmızı bahar çiçekleri, şakayık, yeşil yaprak ve çin bulutları zarif bir dolgu yapar. Tepede devam eden sülüs yazılı âyet, mihrap bölümü içinde toplayıcı bir bütünlük sağlar. Câmîin içinde güney duvarı, pencere üstlerinde ve son cemaat yeri pencereleri ile minare kapısı üzerinde dikdörtgen pencere alınlıkları, lâcivert zemin üzerine beyaz sülüs âyet yazılarla dolguludur.

Fatih'te **Sadrazam Hadım Mesih Paşa** tarafından 1585 tarihinde Mimar Sinan'a yaptırılmış olan **câmî**, Sinan'ın yapıları içinde en sade çini süslemeye sahip olmasıyla dikkati çeker. Mermer mihrabın etrafında, yeşil zeminli kare levhaların içinde beyaz dilimli bir madalyon yer almaktadır. Madalyonun etrafı kırmızı renkte bir şeritle çevrilmiş olup, içinde rozet biçimli çiçeklerin ve yaprakların, ortadaki büyük bir rozetten çarkı felek şeklinde çıkarak sıralanmasından meydana gelmiş basit bir kompozisyon vardır. Levhaların köşe dolgularında, çin bulutları ile birleşmiş yarım palmetler, yandaki levha ile kompozisyonu birliğini sağlar. Mihrabın yanındaki iki pencerede de, aynı çiniler bordür halinde uzanır. Bordürlerde lâleli kıvrık dal ve şakayıklar yer alır. Yan duvardaki ikişer pencere üstünde, lâcivert üzerine sülüs yazılı birer dikdörtgen alınlık vardır.

Mimar Sinan özellikle küçük câmîlerin çini ile süslenmesinde daha serbest davranmıştır. Basit mekân etkisinin mihrap ve bütün duvarların çini ile kaplanması ile zenginleşeceğinin bilincinde idi. Bunun en başarılı örneği, İstanbul Kocamustafapaş'da bulunan ve Bezirgânbaşı Hacı Hüsrev Çelebi tarafından 1586 yılında, Mimar Sinan'a yaptırılmış olan **Ramazan Efendi Câmîi** veya Hüsrev Çelebi Câmîi adı ile tanınan yapıda görülür. Özellikle pencere alınlıklarında, sivri kemerli alınlık şekli başarı ile uygulanmıştır. Beyaz zemin üzerine iri şakayıklar ve kıvrık hançer biçimi yapraklarla alınlığın şekline uygun bir kompozisyon yapılmıştır. Daha önce Hürrem Sultan Türbesi içindeki alınlıklarda ve Rüstem Paşa Câmîi'nin sol yan kapısı üzerinde görülen kompozisyonu hatırlatan bir süsleme burada tekrarlanmıştır. Örneklerin nakkaşlar tarafından çizilen desen kâğıtlarına göre yapıldığına delil olmaktadır. Alınlığı kareye tamamlayan bordürü, alınlığı çevreleyen bordür, sivri tepeliği ile kesmektedir. Alınlık kemerinin köşe dolgularında, lâle, karanfil ve nergis çiçekleri, ince dallarla birleşerek buldukları yere uygun bir süsleme yapmaktadırlar. Pencere aralarındaki duvar bölümleri ise, beyaz zemin üzerine kırmızı, yeşil, mavi renk, hançer biçimli kıvrık yapraklar, şakayık ve lâleleri taşıyan, dairevî kıvrımlar yapan dallı bir kompozisyona sahip levha çinilerle kaplanmıştır.

Mimar Sinan tarafından yapılan diğer sakıflı câmîlerden, 1585 tarihli Yedikule'deki **Hacı Evhat Câmîi** ve Balat'ta **Ferruh Kethüda Câmîi (1562)** de eskiden çinili imiş. Bugün sadece Ferruh Kethüda Câmîi'nin mihrabında 18. yüzyıl Tekfur Sarayı çinilerinden kalıntılar vardır. Ancak, Topkapı dışında, 1591 yılında Takkeci İbrahim Ağa tarafından yaptırılan câmîinin çok çeşitli çini panolarla, simetrik olarak kaplı duvarları, bu küçük yapıların süslenmesinde, çini sanatının değerini göstermekte ve Mimar Sinan, bu alandaki etkisini sürdürmektedir.

Tezkerelere, özellikle Tuhfet ül-mimârî'ye göre, Mimar Sinan tarafından yapılmış olduğu belirtilen veya kontrolünde yapılmış olan bazı ilginç planlı yapılar, çini süslemeleriyle dikkati çekerler.

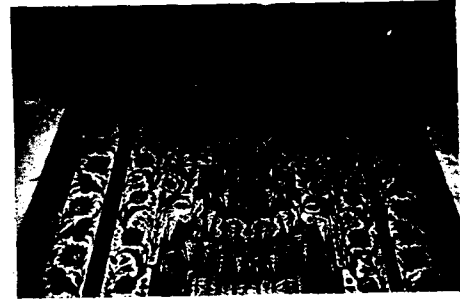
Erzurum'da Sultan II. Selim'in lalası **Mustafa Paşa'nın** 1562'de yaptırdığı **câmî** de, Mimar Sinan'ın olarak kabul edilir. Yapının sivri kemerli pencere alınlıklarının çoğu dökülmüş olmakla beraber, lâcivert zemin üzerine beyaz sülüs âyetlerin, kartuşlar içinde işlenmiş olduğu görülmektedir. Kartuşlar bahar çiçekli, şakayık ve lâlelerle süslü bir zemin üzerinde yer almaktadır. Son cema-

at yerinde, sağdaki iki pencere alınlığında, Besmele ve Kelime-i tevhid yazılıdır. Zeminde çiçekli girift bir süsleme vardır, minaresinde şerefe altına firuze çinilerden bir şerit yerleştirilmiştir.

Diyarbakır Behram Paşa Câmii, Diyarbakır valisi Behram Paşa tarafından 1564-1572 yılları arasında yaptırılmıştır. Mimar Sinan'ın eseri olarak kabul edilir. Yapının içinde, duvarların altı ve özellikle doğu ve batı duvarlardaki payelerin güneyinde yer alan üçer mihrap nişçığının içleri, belli bir yüksekliğe kadar, beyaz zemin üzerine mavi, firuze, yeşil dolgulu iri şakayıklar ve rozetler etrafında sivri dişli yapraklı bir süslemesi olan çini levhalarla kaplanmıştır. Bordürlerde mavi, lâcivert zeminli, rumîli, mazgal biçimli bir süsleme çerçeve yapmaktadır. Yan duvarlarda yer alan bu altı mihrapçık, câmi içinde alışılmamış, değişik bir özellik olup, duvar boyunca devam eden çini kaplamaları ile, câmi içinde mekân etkisini kuvvetlendirmişlerdir¹⁵.

Gene **Diyarbakır'da**, Mimar Sinan tarafından yapımına başlanmış olduğu kabul edilen 1587-1591 tarihli **Melek Ahmed Paşa Câmii**'nin de içi, alt pencere üstüne kadar, beyaz zemin üzerine mavi, yeşil, lâcivert renkte iri rozet biçiminde madalyonlu çinilerle kaplanmıştır. Çini süsleme mahfil merdivenin yan duvarında da devam eder. Bu çiniler, Diyarbakır Safa Câmii'nin çini süslemelerine benzer. Mahalli özellik gösteren çiniler olmalıdır. Ancak tamamen çini kaplı mihrabındaki çiniler, Behram Paşa Câmii'nin çini süslemelerine benzer. Mihrabın mukarnas kavsarası, lâcivert, firuze desenli çini levhalarla kaplıdır. Aralara ve köşelere, lâle ve karanfilli çiçek süslü baharlar yerleştirilmiştir. Mihrap nişinde, ortadaki bir rozet çiçeği etrafında, baklava meydana getiren dallarla birleşmiş dört çiçek ve bunların arasında diagonal yerleşmiş, küçük dilimli oval madalyonlar yer alır. Mihrabın üst kısmı, şakayık, rozet ve bunları çevreleyen sivri kıvrık yaprakla süslenmiştir. Bordürler, gene Behram Paşa Câmii'ndekilerin benzeridir. Minare kaidesinde, geometrik taş süsleme içine yerleştirilmiş firuze çiniler görülmektedir. Diyarbakır çinileri mahallî bir yapım olup, İznik çinilerine nispetle daha kaba bir teknikte yapılmıştır.

İstanbul'da, Kasımpaşa'da Kaptan-ı derya **Piyale Paşa** tarafından 1573 yılında yaptırılan **Tersane Câmii**, Özellikle son cemaat yerindeki değişik uygulama ile, Mimar Sinan'ın eseri olarak kabul edilir. Câmînin mihrabı 16. yüzyıl İznik çinilerinin çok kaliteli örnekleri ile tamamen kaplıdır. Mukarnaslı mihrap nişinin içi, beyaz zemin üzerine yeşil şeritlerle ovalere bölünmüştür. Ovaler iri şakayıklarla birleşmiştir. İçlerinde gene iri şakayıkların ince dallı sümbül ve nergislerle birleşmesinden meydana gelen ikinci bir ovalin kesişmesiyle meydana gelen ve devrin kumaş desenlerinde görülen bir kompozisyon vardır. Mihrabın altı sıralı mukarnas kavsarası, tamamen rumîler ve çin bulutları işlenmiş, yerine göre şekillendirilmiş mukarnas biçimli çini levhalarla kaplanmıştır. Böylece bir mimarî unsur olan mihrabın, sadece çini ile yapılmış çok başarılı bir uygulaması ortaya konmuştur: Mukarnas kavsaranın köşelerini, içi sivri yapraklar ve naturalist görünüşlü lâle ve gül ile koncası, nergis çiçekli dallar dolgulamaktadır. Bu kısım açık mavî zemini ile, mihrabın beyaz zeminli diğer kaplamaları arasında tezat teşkil ederek dikkati çekmektedir. Ayrıca mihrap nişini çevreleyen geniş bordürde, yukarı doğru uzanan dal üzerinde, Saz üslûbundaki sivri dişli kıvrık yapraklar ve şakayıklar, aradan çıkan iri lâleler, gül ve nergislerle kesişmekte ve usta bir nakkaşın elinde, naturalist üslûpla, Saz üslûbunun bir bordür deseninde de birleşebileceğini göstermektedir. Kompozisyon mihrap kemerinin tepesindeki sülüs kitâbeyi çevreleyecek şekilde, simetrik bir dağılışı yayılarak yerine uygun zarif bir dolgu yapar. Mihrap kemerinin köşelerindeki



Kasımpaşa, Piyale Paşa Camii, çini mihrap kavsarası.

uçgen sahalar, yerine uygun bir şekilde bahar çiçekli dallarla dolgulanmıştır. Mihrabın etrafını, dışta madalyonlu ince bir bordür, içte ise kıvrık yapraklı ve şakayıklı dallı geniş bir iç bordür çevreler. En üstte, rümlı dolgulu, üç dilimli palmetli tepelik mihrabı taçlandırmaktadır. Yapının, güney, doğu ve batı duvarları boyunca pencereler, üzerinde uzanan, lâcivert zemin üzerine beyaz sülüs yazılı âyet, yapı içinde görsel bütünlük sağlayan etki yapmaktadır. Bu kitâbeli çinilerin yazıları, Hattat Karahisârî'nin talebesi Çerkes Hasan'ın eseridir. Bildiğimiz kadarıyla, Almanya'da Staatl. Museum zu Berlin (Islamisches Museum), Köln Kunstgewerbe Museum, Fransa'da Paris Musée du Louvre, Portekiz'de Lizbon Gülbenkian koleksiyonu, Avusturya'da Viyana Österreichisches Museum für angewandte Kunst müzelerinde bulunan, beyaz zemin üzerine çok zarif simetrik kıvrımlı kırmızı çin bulutlu ve kıvrık dallar üzerinde iri şakayık ve yapraklı süslemesi olan çini alınlıkların bu yapıya aid olduğu bildirilmektedir. Ancak câminin pencere alınlıklarında devrinin orijinal kalem işlerinin bulunması, bu durumu şüpheli bırakmaktadır. Bu alınlıklar ya külliye'nin bugün ortadan kalkmış bir yapısına aiddir, ya da yapının son cemaat yerindeki iki kapının yanındaki pencereler üstünde yer alıyordu. Hiçbir iz kalmadığı için kat'î bir hükme varmağa bugün için imkân yoktur¹⁶.

Manisa'da **Muradiye Câmii**, Sultan III. Murad'ın adı ile tanınmaktadır. 1585 yılında yapılmış olan câmi, Mimar Sinan'ın epeyce yaşlanmış olduğu bir devre rastlamış olup, onun kontrolü altında yapıldığı kabul edilmektedir. Mimar Sinan, Mimar Mahmud Ağa'yı yerine görevlendirmiş, onun ölümü üzerine Mehmet Ağa yapıyı tamamlamıştır. Câmiin çok zengin kalem işi süslemelerine karşılık, çini süslemeler bordür şeritleri halinde daha az sahaları kaplarlar. Fakat 16. yüzyıl ikinci yarısının çok kaliteli çinileridir. Manisa'nın şehzâdelerin yetiştiği bir merkez olmasından dolayı, yapının çini süslemelerine özel bir önem verilmiştir. Çiniler mermer mihrabın etrafında, üst kat pencerelerin bordürlerinde ve alt kat pencerelerin dikdörtgen alınlıklarında yer alır. Mihrabın iki yanındaki pencere kenarındaki dilimli kemerli dar panonun içinde, sivri dişli yapraklar ritmik kıvrımlar yaparak yükselmektedir. Bunların arasında naturalist görünüşlü lâle, gül ve koncası nergis çiçeklerinden meydana gelmiş buketler yer alır. İlginç olan aynı levha üzerinde kıvrık yapraklı, hatâyîli bordürün de yer almasıdır. Alınlıklarda lâcivert zeminli kartuşlar içinde beyaz sülüs yazılar yer alır. Bu çinili duvar, en üstte lâcivert zemin üstüne beyaz sülüs âyetle taçlanır. Son cemaat yerinde de aynı süslemeli pencere alınlıkları vardır.

İstanbul'da Eğrikapı dışındaki, 1585 yılında Kazasker İvaz Efendi tarafından yaptırılmış olan **İvaz Efendi Câmii**, üslûp özellikleri ile Sinan'ın eseri olarak kabul edilmektedir. Mihrap nişinin içini, sivri kemerli beş pano dolgulamaktadır. İçlerini beyaz zemin üzerine ovaler meydana getiren ince dalların birleştiği ve dikey istikameti kuvvetle belirten iri şakayıkların yer aldığı bir kompozisyon süslemektedir. Üst kısmında lâcivert zemin üzerine beyaz sülüs yazılı panolar yer alır. Kırmızı zeminli bir bordür hepsinin etrafında çerçeve yapar. Köşedeki yuvarlak sütunçeler, porfir taklidi mavi çinilerle kaplıdır. Kum saati biçimindeki başlık ve kaidelerinde, kırmızı, mavi çizgili çinilerle radial bir süsleme yapılmıştır. Mihrabın iki tarafında ve tepesinde, etrafı kırmızı şeritle çevrili, lâcivert zemin üzerine beyaz rozetlerin yerleştirildiği sekiz köşeli yıldızlar çerçeve yapar. Aynı

16. S. Eyice, "Piyale Paşa Câmii çini alınlıkları", Çağrı Dergisi, 202, Konya 1974, s. 7-8.

M. Önder, Yurt dışındaki müzelerde Türk eserleri, Kültür ve Turizm Bakanlığı yayınları Dizi 3, Ankara 1983

F. Yenişehrioğlu, "Osmanlı eserlerinin Avrupa'daki dağılım nedenleri ve Viyana müzelerinde Osmanlı eserleri II", Tarih ve Toplum, 13, İstanbul 1985, s. 33-34, resim 5.

L'art de L'Orient islamique (Collection de la Fondation C. Gulbenkian), Lisbon 1963.

Türkische Kunts und Kultur aus osmanischer Zeit, Essen 1985, Vol. 2, s. 175, renkli resim. Vol. I, s. 72.

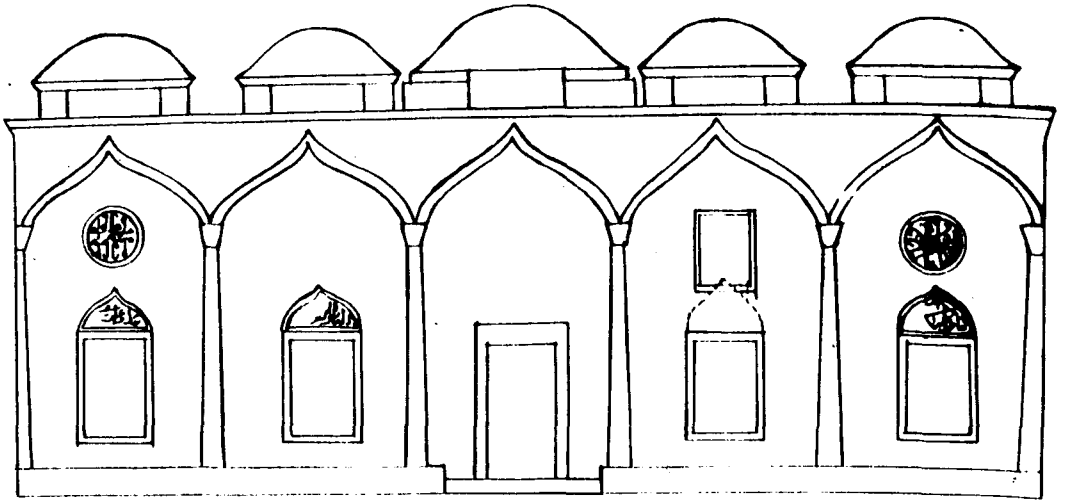
yıldızların yarısını taşıyan levhalar, mihrabın iki yanındaki pencerelerin üstünde uzanır.

Sonuç: Anadolu'da Türk çini san'atı başlangıçtan beri mimârîye bağlı bir San'at kolu olarak gelişmiştir. Çini süslemenin kullanılışı her devrin mimârî üslûbuna göre ve birbiri içinden gelişen yeni tekniklerle zenginleşmiştir. Selçuklu devri mimârîsinin mozayik çini süsleme tekniği, İlk Osmanlı mimârîsinde yerini renkli sırla boyama tekniğine bırakmaya başlamış, Klasik Osmanlı devrinde ise, bütün renklerin şeffaf, parlak bir sır altında tespit edildiği çini tekniği, özellikle 16. yüzyılın ikinci yarısından itibaren geniş bir kullanım sahası bulmuştur. Parçalı bir mimârî olan Selçuklu yapılarında, çini süsleme birleştirici olmuş, bütünlük sağlayan bir değer kazanmıştır. Örtü sistemlerinin de çini ile kaplanması, organik bütünlükle mekânı renklendirmiştir. Osmanlı mimârîsinde ise, kubbenin merkezi yapı fikrinde sembolleşen durumu, özellikle Mimar Sinan'ın yapılarında araştırdığı mekân sorunu ile birleşerek, çini süslemeye, mimârînin strüktür özelliklerini örtmeden belirleyen bir özellik sağlanmıştır. Kronolojik bir araştırmada, Sinan tarafından yapılmış olan eserlerin Çini süsleme düzeninde, bu bilinçli tutum, uygulamaların çeşitliliği içinde dahi belli olmaktadır. Şehzâde Türbesi'nde, yapının bütününe kapsayan bir tasarım vardır. Çini süslemede, sütunlu bir arkad sistemi gibi, mimârî bir motifin yer alması, Sinan'ın yapı ile mimârî süslemedeki birliğin bilincinde olduğunu ortaya koymaktadır. Büyük mekânlı yapılarda çini süslemenin belli yerlerde odaklaşmasına özen gösterilmiştir. Süleymaniye Câmii'nde muhteşem mihrabın etkisi, çevresindeki belli bir düzende yerleştirilmiş çini kaplama ile artmıştır. Yapının diğer süsleyici motifleri ile görülen benzerlikler, yapının bütününden mesul olan Hassa Başmimarı'nın duyarlılığını göstermektedir. Diğer hassa san'atçıları da yönlendirmiştir. Sekiz dayanaklı Rüstem Paşa Câmii'nin içinde ve dışında kullanılan çok çeşitli çini süslemelerde, Sinan çini san'atının bu en parlak devrinin bir özetini yaprak gibi bir tutum içinde kalmıştır. Yapı ilk bakışta renkli atmosferi ile etkili olmaktadır. Daha sonra yaptığı, aynı planlı yapılarında ya hiç çini süsleme kullanmamış, yahut mimârî etkiyi vurgulayan bir çini süsleme düzeni uygulamıştır. Sokollu Mehmed Paşa Câmii'nin çini süslemeleri, mihrabın iki tarafını, üstteki pencere aralarına kadar duvarı değerlendirerek, altı payeli câminin yanlara doğru genişleyen etkisini, mihrap duvarının kubbeye kadar dikey yükselen süslemesi ile dengelemiştir. Pandantiflerin çini ile kaplanması, mekânda sağlanmak istenen bütünlük hissini kuvvetlendirmiştir.

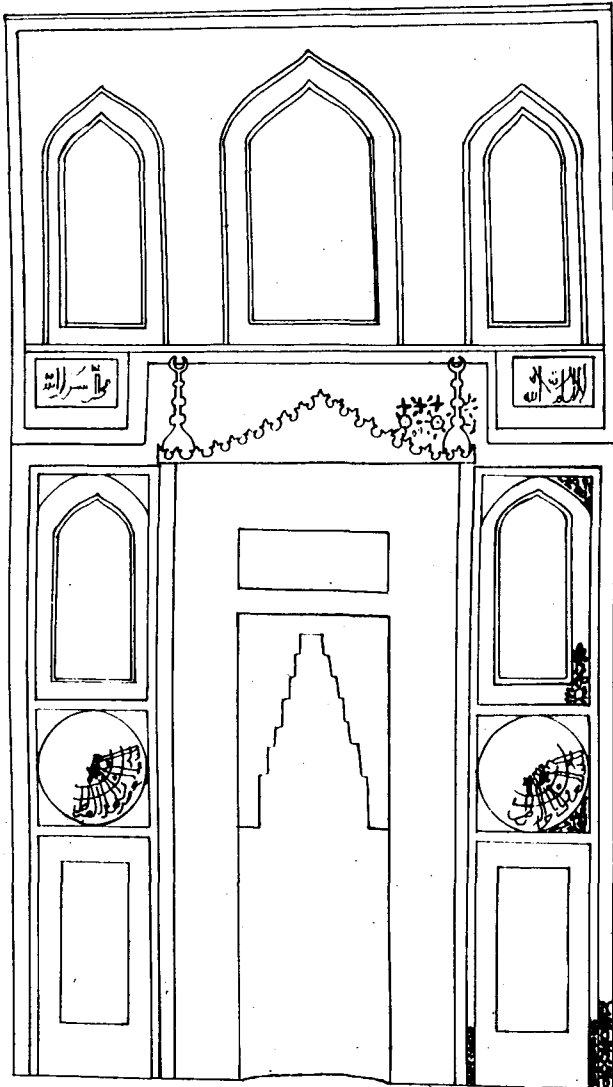
Edirne Selimiye Câmii'nde dışarı çıkıntı yapan mihrap bölümünün duvarlarının sadece belirli bir yüksekliğe kadar çini ile süslenmesi, Sinan'ın daha sonraki yapılarında da uygulayacağı bir yenilik olmuştur. Kılıç Ali Paşa Câmii'nde mihrap bölümünün bordür çinileri ile kaplı yüzeyleri, mihrabın tepesindeki büyük dairevi panonun içinde ortası düğümlü yazının çerçevesi olmuştur. Pencere aralarındaki yazıları da çerçeveleyerek mimârî elemanları değerlendiren bir silme olmuştur. Atik Vâlîde Câmii'nin mihrap bölümünün iki yanında yer alan bahar dallı ağaçlı panolardaki vazolar ve içinden çıkan çiçeklerle, sanki köşelere konulan çiçekli vazoların etkisi verilmek istenmiştir.

Mimar Sinan, yapılarına uyguladığı çini süsleme düzeni ile, yapının planına ve strüktürel özelliğine uygun bir mimârî ifade kudretini katmıştır. Hassa Başmimarı Sinan'ın, mimârî ile mimârî süslemede bütünlük sağlayan duyarlılığı, kendinden sonra gelen hassa mimârlarını da etkilemiştir. Böylece Osmanlı mimârîsinin Sinan ile sembolleşen bu en parlak devri, bir saray san'atı olarak gelişen çini san'atının, yüzyıllardır solmayan renkleri ile, mimârînin mekân etkisini renklendiren estetik bir değer kazanmıştır.

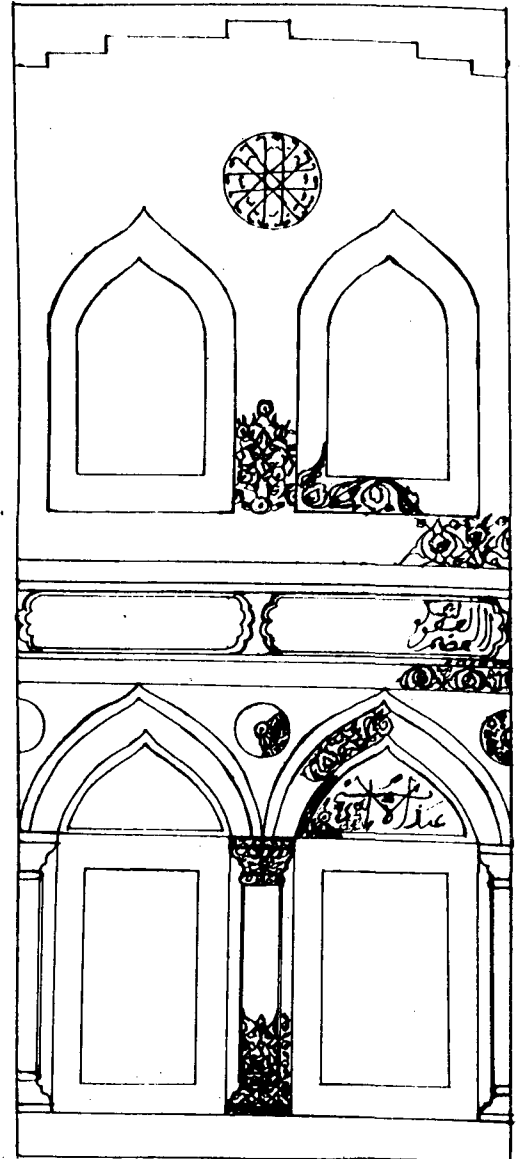
* Yapılarda çinilerin düzenlenişini belirten şemaları çizen, Doktora öğrencim, Candan Nemlioğlu'na bu yardımı için teşekkür ederim.



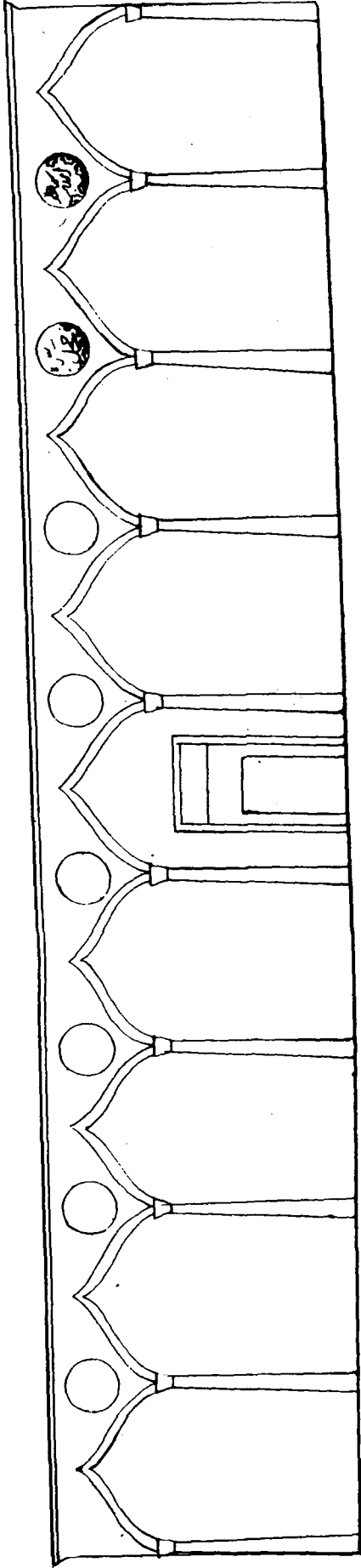
Hadım İbrahim Paşa Camii



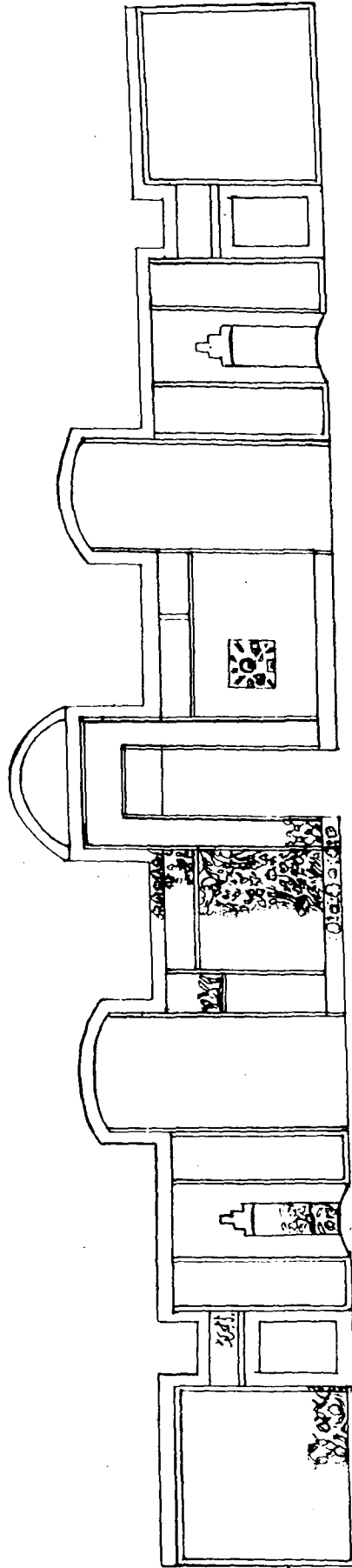
Süleymaniye Camii Mihrabı



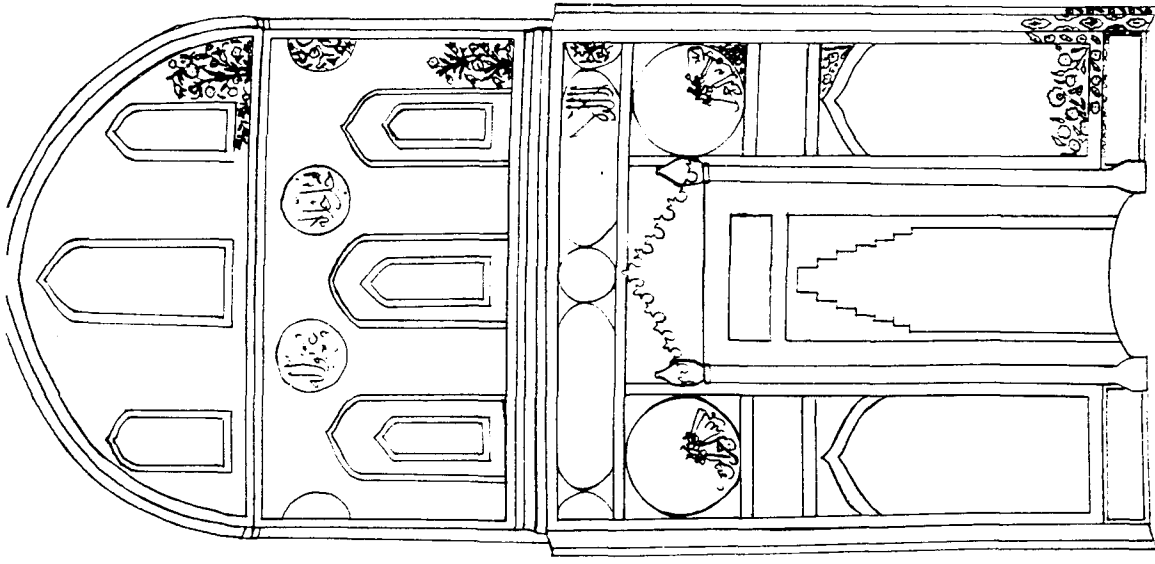
Şehzade Mehmed Türbesi



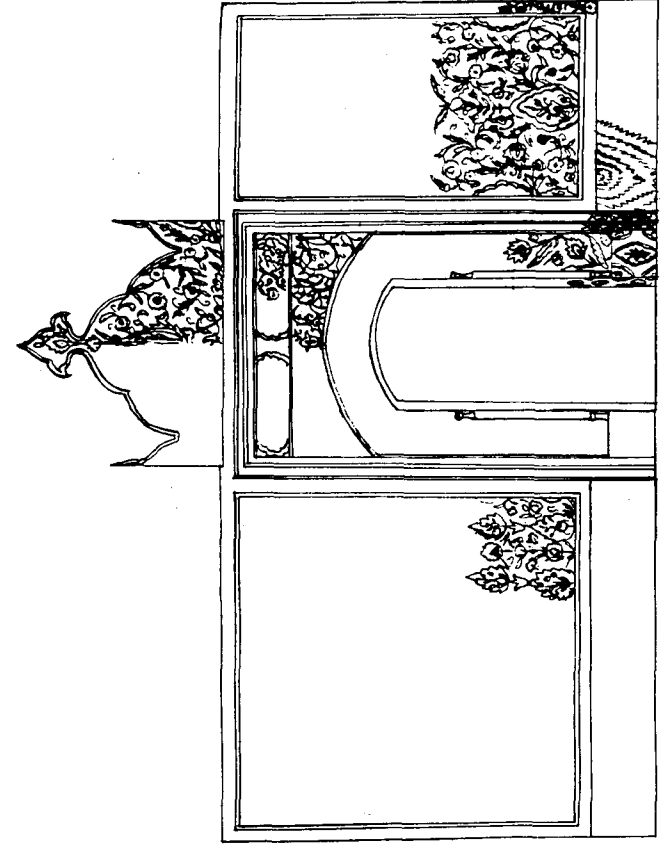
Rüstem Paşa Camii



Rüstem Paşa Camii



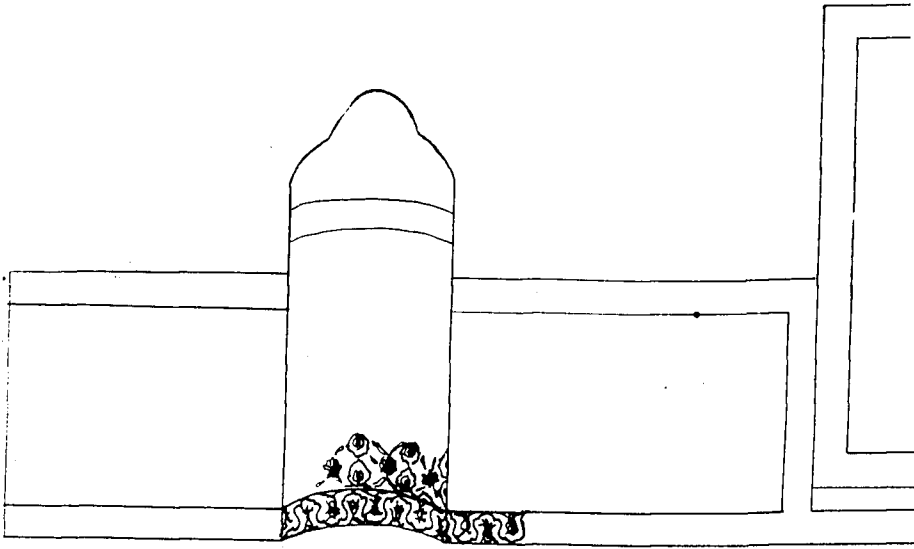
Sokollu Mehmed Paşa Camii



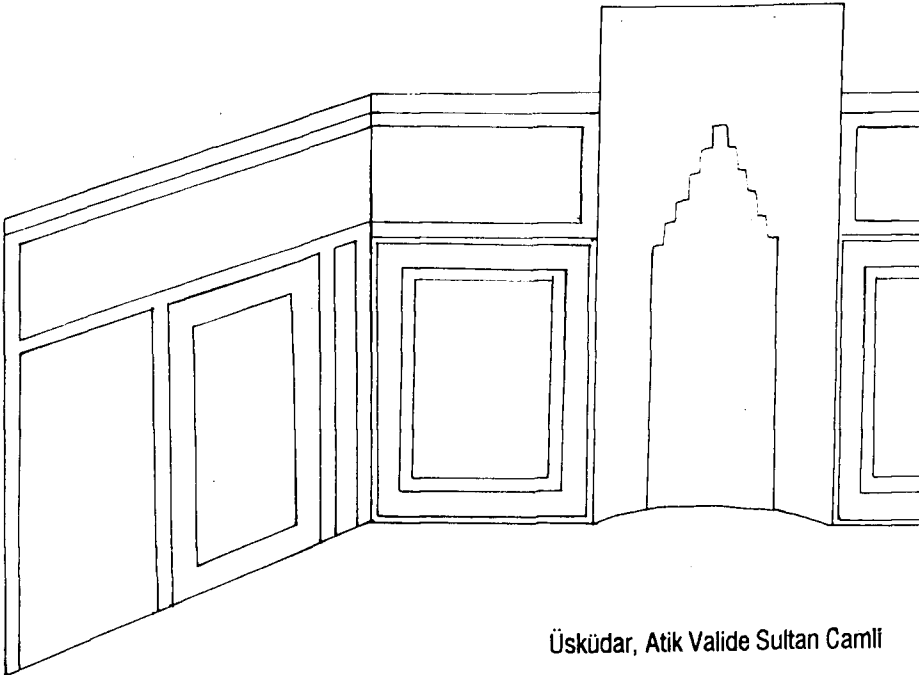
Edirne, Selimiye Camii



Edirne, Selimiye Camii



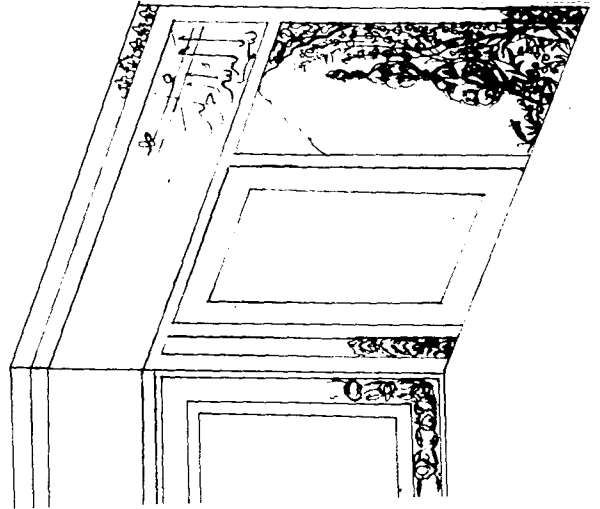
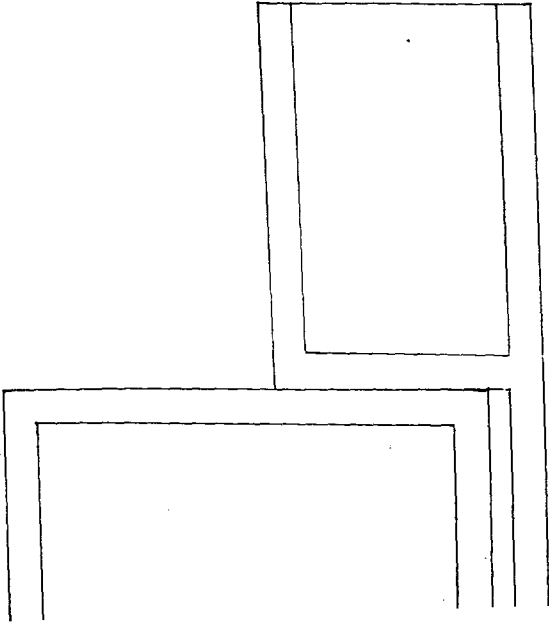
Diyarbakır, Behram Paşa Camii

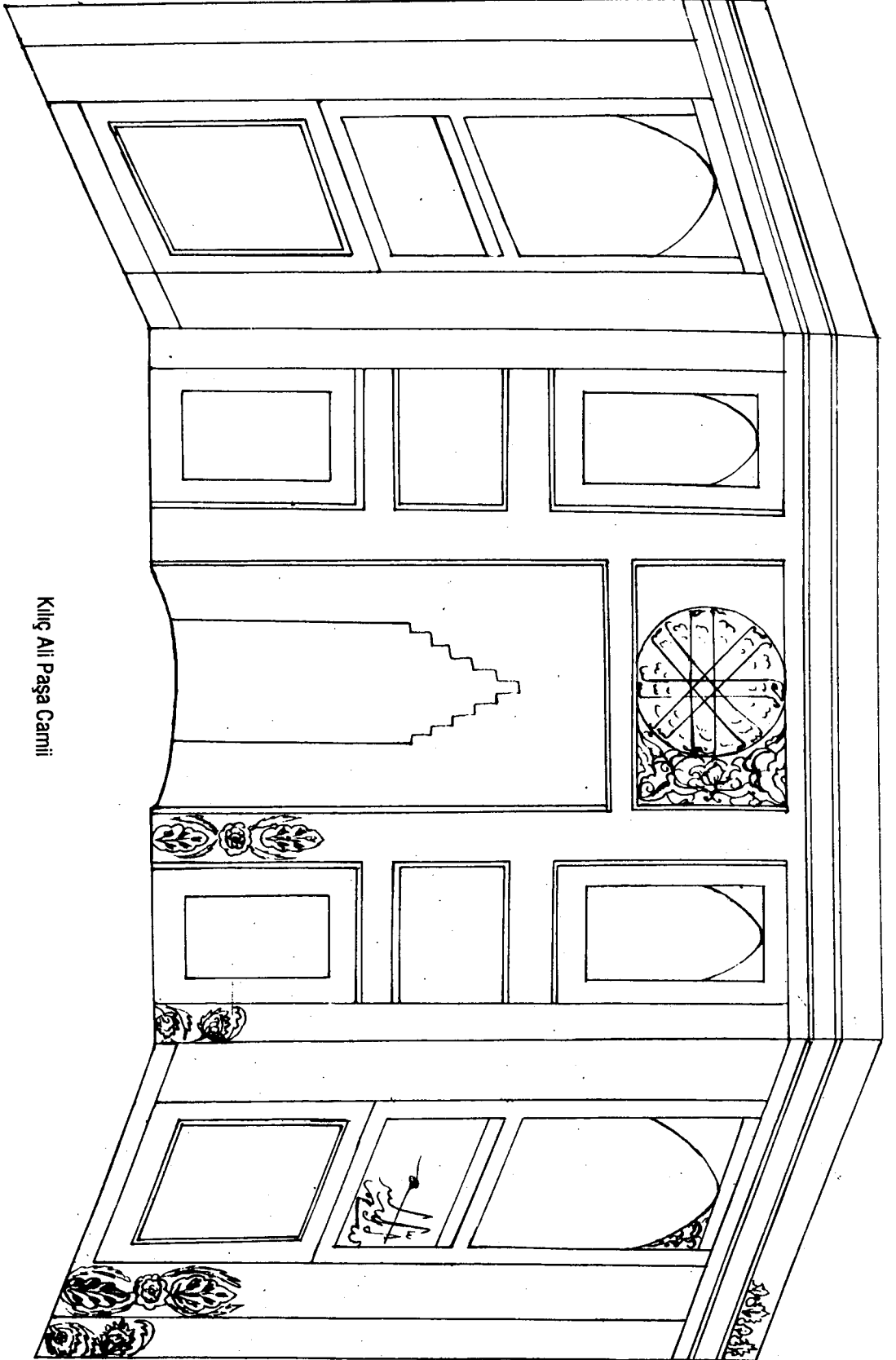


Üsküdar, Atik Valide Sultan Camii

SİNAN'IN
MİMÂRISİNDE
ÇİNİ SÜSLEME
Prof. Dr. Şerare YETKİN

497





Kılıç Ali Paşa Camii