

# İstanbul Kilim ve Düz Dokuma Yaygılar Müzesi

Serpil Özçelik\*

## Öz

“Düz dokuma yaygı” deyimini düğümlü havlı halı dışında kalan havsız, düz sathlı bütün el dokuma yer yaygılarını kapsamaktadır. Bu yaygılar diğer sanat türlerinden hatta düğümlü halılardan bile etkilenmeyen geleneksel motiflerin hakim olduğu yaygılardır. Türkiye’de kilim, cicim, zili ve sumak düz dokuma yaygıların en tanınmış olanlarıdır. Vakıflar Genel Müdürlüğü koleksiyonunda yer alan Kilim, cicim, zili ve saray üslubunda dokunmuş kilimler, yeniden açılacak Kilim ve Düz Dokuma Yaygılar Müzesi’nde sergilenecektir.

**Anahtar Kelimeler:** Kilim, Müze, Dokuma Tekniği, Saray Üslubu, Koleksiyon.

## Carpet and Flat Weaving Rugs Museum of İstanbul

### Abstract

The term of “flat weaving loom beam” includes all the hand wovnen beams which are ground and not pile, except knotted pile carpet. These beams are the ones which are dominated by the traditional motifs and unaffected by other forms of art an even by knotted carpets. In Turkey, rugs, cicim, zili and sumak the most well-known of flat weaving loom beams. The rugs, cicim, zili and the rugs which are textiled in the style of palace are the ones which are available in the collection of General Directorate of Foundation and they will be exhibited in the Museum of Rugs and Flat Weaving Rugs, which will be reopened.

**Keywords:** Rugs, Museum, Weaving Technique, Palace Style, Collection.

\* Sanat Tarihçisi-Halı Uzmanı, Halı Müzesi Müdürü; s.ozcelik11@gmail.com

Vakıflar Genel Müdürlüğü'ne bağlı Kilim ve Düz Dokuma Yaygılar Müzesi, 25 Nisan 1982 yılında İstanbul Sultanahmet Camii mahzeninde ziyarete açılmıştır.

Mekândaki aşırı rutubet nedeniyle teşhirdeki eserler Halı Müzesi deposunda koruma altına alınarak Müze1991'de ziyarete kapatılmıştır. Kilim ve Düz Dokuma Yaygılar Müzesi'nin yeniden ziyarete açılması ile ilgili çalışmalar başlatılmış ve süreç hızla ilerlemektedir.

Vakıflar Genel Müdürlüğü koleksiyonunda bulunan halı, kilim ve diğer düz dokuma yaygılarının tanıtılması için 19-22 Nisan 2007'de İstanbul'da düzenlenen XI. Uluslararası Doğu Halıları Konferansı nedeniyle 21-27 Nisan 2007 tarihleri arasında Sultanahmet Camii'sinin alt katında yer alan mahzende *Kilim ve Düz Dokuma Yaygılar Sergisi*, 2013 yılı Kasım ayında Halı Müzesi olarak ziyarete açılan Ayasofya İmaret'i'nde ise *Halı Sergisi* düzenlenmiştir. Bu sergilerde teşhir edilecek halı ve kilimlerinin yıkanması için *yıkama havuzu*, Sultanahmet Camisi altında bulunan mahzene ise halı ve kilim *konservasyon atölyesi* kurdurularak eserlerin konservasyonları yaptırılmıştır. Hâlen devam eden konservasyon çalışmaları ile *halı ve kilim konservasyonu* sürekli hale getirilmiştir. Bilim ve sanat dünyasından çok yoğun katılım ve ilginin olduğu bu sergilerle Halı, Kilim ve Düz Dokuma Yaygılar koleksiyonunun Uluslararası tanıtımı yapılmıştır.

Düz dokuma yaygılar diğer sanat türlerinden ayrı bir gelişim evresi olan kendine has sanat ürünleridir. Anadolu'da Çatal Höyük kazılarında M.Ö. 6500 yıllarına ait yün dokuma parçalarının bulunması düz dokuma yaygı tekniklerinin düğümlü halıdan çok daha önce var olduğunu göstermektedir.

*Istar* denilen dikey veya yatay tezgahlarda doku- nan düz dokuma yaygılar, çözümlerin arasına atkılarının değişik sistemlerle geçirilmesi veya sarılması ile oluşturulan havsız düz satırlı dokumalardır.

Türk Kilim Sanatı geometrik ve naturalist motifli olmak üzere iki grup kilim ile zenginleşip yaşatılmıştır. Dokuma sanatımızın en zengin ve renkli kolu olan *kilim tekniği* değişik dokuma biçimleri ile en tanınan yaygı türüdür. Yörük ve Türkmen'lerin dokuduğu ve geleneksel geometrik motiflerin hakim olduğu dokumalardır. Düz dokuma yaygılar çok eski tarihlerden itibaren ticarî bir değer taşıyan halı gibi ihraç edilmeyip ticari düşüncenin di-

şında kaldığından gerçek bir halk sanatı ve günlük yaşamın parçası olarak dokuyan aşiretin kendine has renk ve motiflerini taşıyan dokumalar olarak ancak kendi çevresinde kullanılmıştır. Asya'nın geniş topraklarında boy ve aşiretler halinde yaşayan Türk kavimleri dokuma geleneğini Anadolu'ya gelişlerinden sonra da devam ettirmişler, olağanüstü zenginlikteki ürünleri renk, renk motif, motif dokuyarak Türk kadınının kabiliyetini zevkini ve estetiğini dokumalarında asırlar boyunca devam ettirmişlerdir. Kilim motifleri, kompozisyonları ve renkleri ile kayda değer bir değişiklik göstermeden nesilden, nesile aktararak günümüze kadar gelmiştir.

Geleneksel geometrik motifli kilimler enine ipliklerin dikey iplikleri örttüğü atkı yüzlü dokumalardır. Bu dokumalarda çoğunlukla uzun ilikler meydana gelmemesi için basamaklı desenler ya da çapraz çizgiler kullanılmaktadır. Kilim dokumasında değişik renkteki atkılar kendi motif alanları içindeki çözümlerin arasından geçirilir. Motifleri meydana getiren değişik renkteki atkılarının durumlarına göre değişik kilim dokuma biçimleri meydana gelir.

*Cicim* düz bez veya atkı yüzlü dokuma arasına ek desen ipliği(ek atkı) ile yarım-sarma şeklinde ince çizgiler halinde motifler meydana gelecek biçimde dokunur. Zemin dokuma tekniğine ve sarma işleminin çeşitlerine göre farklı cicim dokuma tekniği formları vardır (Balpınar 1982:25).

*Zili* düz bez ve atkı yüzlü dokuma arasına iki-üç bazen beş atkı üstten atlanıp birer atkı altta kalacak şekilde ayrı bir desen ipliği (ek-atkı) atılmasıyla dokunur (Balpınar 1982: 25).

*Sumak* atkı veya ek desen ipliklerinin her sırada çözgü çiftlerine tamam olarak sarılmasıyla meydana gelir. Cicim, zili ve sumak dokuma yaygı teknikleri daha çok heybe, çuval, minder, at, deve örtüsü gibi kullanım eşyalarının dokumasında uygulanmaktadır (Balpınar 1982: 25).

Vakıflar Genel Müdürlüğü'nün Kilim ve Düz Dokuma Yaygılar Koleksiyonu mülkiyeti kurumumuza ait cami, mescit ve türbelerden toplanan eserlerden ibarettir. Kilim tekniği daha çok yer yaygılarının dokunmasında uygulandığından camilerden toplanan koleksiyonda daha çok kilim yaygılar karışımıza çıkar.

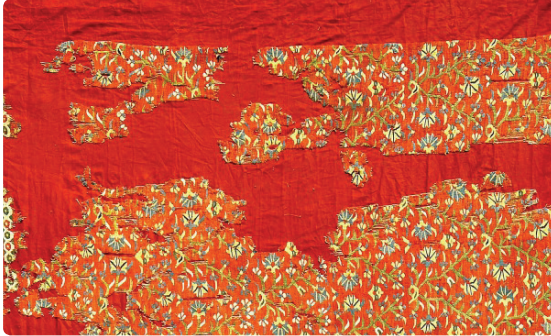
Koleksiyonun en önemli eserleri üç bütün, üç parça halindeki Sivas Divriği Ulu Camisi'nden getirilen *tapestry kilimlerdir*. Bu kilimlerin 16-17.

yüzyıllar Osmanlı Saray sanatıyla bağlantılı olduğu, desenlerinin o devrin Saray sanat eserleriyle benzerlik göstermesinden, sipariş üzerine Saray nakkaşları tarafından çizilmiş desenlerden örnek alınarak Mısır'daki *tapestry* dokuyana veya onların Anadolu'da yetiştirdiği dokuyuculara dokutulduğu tahmin edilmektedir. Ayrıca Amasya Gümüşhan Köyü - Gümüşlü Cami'den getirilen büyük bir kilim ve daha değişik teknik ve dokusu bulunan Kütahya Hisarbey Cami'den getirilen iki kilim de bu gruba dahildir.

Konya-Hotamış, Karapınar, Afyon-Eğret, Dazkırı, Eskişehir-Sivrihisar, Balıkesir, Kütahya, Aydın, Doğu ve Güney-Doğu Anadolu'da dokunmuş kilim, cicim ve zili teknikli dokumalar ile bazı Balkan kilimleri koleksiyonda yer alan diğer eserlerdir.

#### Koleksiyonda Yer Alan Bazı Eserler:

Kırmızı zeminli kilimin iç dolgusunda ince dallar ve üzerinde mavi, sarı renklerde karanfil çiçekleri işlenmiştir. İnce dallar kilim zemini üzerinde baklavalara oluşturacak tarzda yerleştirilmiştir. Bir sıra zincir bordürden sonra, dal, yaprak ve rozet çiçeklerinden oluşan mavi zeminli bordür ile kırmızı, mavi, renkli şaşırtmalı olarak yerleştirilmiş palmet sıralı bordür bulunur. Osmanlı saray sanatı üslubundaki kilimlerdenidir (Resim 1).



**Resim 1.** Envanter No: A.G.1 16. yüzyıl Osmanlı Saray Kilimi (Amasya Gümüşköyü, Yörgüç Paşa Camii)

Osmanlı saray sanatı üslubundaki kilimde sarı ve lacivert renk hakimdir. Ortada kenarları palmetli dairesel bir madalyon yer alır. Zemin ise laleler, kıvrık dallar, hançer yapraklarla doldurulmuştur. Desenler Osmanlı kumaş, çini ve madalyonlu Uşak halılarını anımsatmaktadır. İnce kenarlarında sarı-lacivert palmetler şaşırtmalı olarak yer almıştır. Osmanlı sefer çadırları için dokutulmuş olduğu yönünde görüşler vardır (Resim 2).



**Resim 2.** Envanter No: A.316 16. yüzyıl Osmanlı Saray Kilimi (Sivas Divriği, Ulu Camii)

Lacivert zemin üzerinde yer alan kırmızı ve mavi renkli küçük karanfiller, verev şekilde işlenmiştir. 17. yy.da Osmanlı saray sanatı üslubunda Kütahya'da dokunmuştur. Zemindeki karanfil motifleri diğer Osmanlı saray kilimlerindeki ve geleneksel kilimlerdeki karanfillerden farklıdır. Bordürlerinde kırmızı-beyaz palmet motifleri yer alır (Resim 3).



**Resim 3.** Envanter No K.5: 17. yüzyıl Orta Anadolu Kilimi (Kütahya, Hisarbey Camii)

Konya Hotamış'ta dokunduğu tahmin edilen *saf seccade* kilimdir. Yan yana birden fazla mihrap nişi bulunan *saf seccadeler* birden fazla kişinin yan yana saf tutarak namaz kılabilmesi için dokunmuştur. Saf seccade bir kilimin alt kısmıdır. Seccade zemini mavi ve yeşil renkli kenarları ince parmak şeklinde uzantılı, birbirlerine ince şeritlerle bağlı geometrik motifler ile bezelidir. Kısa kenarlardan birinde kırmızı- mavi renkli palmetler şaşırtmalı olarak yerleştirilmiştir (Resim 4).



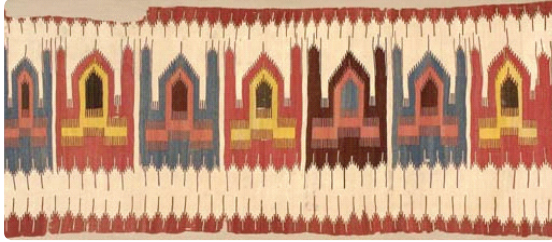
**Resim 4.** Envanter No: KO.HO.122 17. yüzyıl Saf seccade kilim (Konya -Hotamış, Şabanlı Camii)

Mihrap kemeri parmak desenlidir. Kenar bordürleri Osmanlı saray kilimlerinin bordürlerinde de görülen kırmızı ve mavi renkli palmete benzer motiflerle bezelidir (Resim 5).



**Resim 5.** Envanter No: KO.HO.123 17.yüzyıl Konya-Karapınar yöresi Saf seccade kilim (Konya-Hotamış, Şabanlı Camii)

Zeminde yan yana yedi adet minareli cami veya minber tasvirleri yer alır. Dini inançla ilgili motiflerin işlendiği bu tarz *saf seccade kilimler* Konya Karapınar'da dokunmaktadır (Resim 6).



**Resim 6.** Envanter No : KO.KA.126 18. yüzyıl Karapınar yöresi Saf seccade kilim (Konya –Karapınar, Selimiye Camii)

Yeşil ve kırmızı ince şeritler arasında kırmızı zeminli on iki adet ince mihrabiye nişinin yan yana sıralandığı *saf seccade kilimdir*. İki minareli kubbeli bir cami veya minber tasvir edilmiştir (Resim 7).



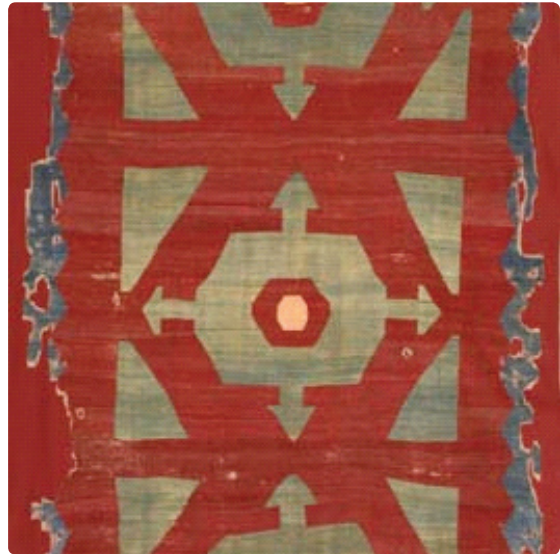
**Resim 7.** Envanter No: K.B.17 17. yüzyıl Afyon-Dazkırı yöresi Saf seccade kilim (Kütahya, Balıklı Camii)

Dört mihrabiyesi günümüze gelen *saf seccade kilimin* mihrabiyeleleri oldukça stilize iki minareli cami formundadır. Mihrap tepesinden niş içine doğru kandil niteliğinde geometrik motifler sarkmaktadır. K.B.17 envanter numaralı kilimin aynısıdır (Resim 8).



**Resim 8.** Envanter No :YD.830 17. yüzyıl Afyon-Dazkırı yöresi saf seccade Kilim(Yeni Camii Teberrukat Deposu)

Ünik bir örnektir. Kırmızı renkli iç dolgu sanki görünmeyen bir hatla üç panoya ayrılmış, bu panolara köşelerde köşebentler, ortalarda ise bir sekişgenin dörtkenarından uzanan ok ucu motifleri yerleştirilmiştir. Bu dört yönü anlatan bir motiftir. Ayrıca Çanakale halılarında oklu halının bir çeşitlenmesidir. Kenarlarda ise koyu mavi renkte zikzak desenler işlidir. Batı Anadolu'da Balıkesir-Çanakale arasında dokunduğu tahmin edilir (Resim 9).



**Resim 9.** Envanter No: S.93 17. yüzyıl Batı Anadolu Kilimi (Sivrihisar Ulu Camii)

Beyaz zemin üzerinde iki kısa kenarı kancalı, üç enine madalyon yer alır. Zemin boşlukları eli belinde ve stilize akrep motifleri ile dolguludur. Kenar bordürlerinde geometrik motifler içerisinde karşılıklı yapraklar, kısa kenarlarda ise karanfiller ve dış kenar bordüründe Konya yöresi kilimlerine özgü yaprak motifleri yer alır. Bu tarz kilimlerin Hotamış Türkmenleri tarafından Konya civarında dokunduğu bilinmektedir (Resim 10).



**Resim 10.** Envanter No:Y.81.31 18. yüzyıl Konya-Hotamış yöresi Kilim (Yeni Camii Teberrukat Deposu)

Kilimin iç dolgusunda kırmızı zemin üstünde yan yana ikişer adet olmak üzere dört sıra, kenarları parmak şeklinde uzantılı madalyonlar vardır. Parmak şeklindeki uzantılar Afyon-Eğret yöresinde dokunan kilimlerin tipik özelliğidir. Bunların içine de dört köşesinde birer koç boynuzu olan baklava motifleri yerleştirilmiştir (Resim 11).



**Resim 11.** Envanter No: A.U.50 18. yüzyıl Afyon yöresi kilim (Afyon Ulu Camii)

## Kaynaklar

- Acar, Belkıs (1978). “*Divriği Ulu Camii’ndeki Halı ve Kilimler*” Divriği Ulu Cami ve Darüşşifası, s.159-228
- Balpınar, Belkıs-Hirsch Udo (1982). *Vakıflar Genel Müdürlüğü Kilim ve Düz Dokuma Yaygılar Müzesi Kataloğu*, Uta Hülsey Yayınevi, Wesel-Almanya
- Bayraktaroğlu, Suzan-Özçelik, Serpil (2007). *Halı Müzesi ile Kilim ve Düz Dokuma Yaygılar Müzesi Kataloğu*, Vakıflar Genel Müdürlüğü Yayını, Ankara.
- Bayraktaroğlu, Suzan (1990). “*Eskişehir ve Çevresi Halı-Kilim ve Düz Dokuma Yaygıları*” Vakıflar Dergisi, S. 21, s. 299-324.
- Bayraktaroğlu, Suzan (2005). “*Afyon Çevresi Yörük Dokumaları*”, Vakıflar Dergisi, S. 29, s. 513-527.
- Bilgin, Ülkü (1977). “*Saf Seccadeler*”, Sanat Dergisi, İstanbul, S. 6, s.46-57
- Deniz, Bekir (1994). “*Bir Vakıf Eser Olarak Cami, Mescid, Zaviye, Şifahane Gibi Dinî ve Sosyal Yapılarda Bulunan Halı, Kilim ve düz Dokuma Yaygılar ve Bunların Günümüzdeki Durumu*”, Vakıflar Dergisi, S. 23, s. 283-296.
- Durul, Yusuf (1956). “*Halı ve Kilimlerde Kız Motifleri*”, Türk Etnografya Dergisi, S.1, s. 91.
- Durul, Yusuf (1982). “*Kilim Motifleri Üzerinde Araştırma*”, Sanat Dünyamız, S. 24, s. 26-31
- Ölçer, Nazan (1988). Türk ve İslam Eserleri Müzesi Kilimler, İstanbul.
- Özçelik, Serpil (1997). *Kilimin Tarihi Geçmişi, Türk Dokuma ve Boyama Sanatı Kilim*, Japonya.
- Yetkin, Şerare (1971). “*İstanbul’da Hekimoğlu Ali Paşa Camisinden Hayvan Figürlü Bir Türk Kilimi*”, Vakıflar Dergisi, S. 9, s. 327-329.
- Yetkin, Şerare (1971). “*Türk Kilim Sanatında Yeni Bir Grup, Saray Kilimleri*” Belleten Dergisi, S. 35 /138, s.217-227.
- Yetkin, Şerare (1981). “*Osmanlı Saray Sanatı Üslubundaki Kilimlerden İki Örnek*” Vakıflar Dergisi, S. 13, s. 375-386.