

DOCOMOMO_TÜRKİYE ULUSAL ÇALIŞMA GRUBU

YAPI/YERLEŞİM TANITIM FORMU

Yapının/Yerleşimin Adı:
Ayaşlı Yalısı , İstanbul

Formu Hazırlayanın Adı, Soyadı, Kurumu:
Emine Banu BURKUT / Fatih Sultan Mehmet Vakıf Üniversitesi

Hazırlanan Tarih:
20.10.2013

1.Yapının/Yerleşimin Kimliği

bugünkü adı: Ayaşlı Yalısı
eski/özgün/farklı adları: -
yeri/adresi: Enlem: 41°2'40"N Boylam: 29°2'37"E Beylerbeyi,
Üsküdar / İSTANBUL
tipi/işlevi: Yalı / Tek Ev
yasal durumu (tescil):
diğer bilgiler:

2.Yapının/Yerleşimin Tarihçesi

özgün kullanım / program: -
tamamlandığı tarihi: 1938 - 1938
mimar(lar)/tasarımcı(lar): Sedad Hakkı ELDEM
yüklenici(ler): -
işveren: Münevver Ayaşlı
sahibi / bakımından sorumlular: -
yapıyla ilgili diğer kişiler: -
bilinen değişiklikler (özet): -
bugünkü kullanımı: Restaurant
bugünkü fiziksel durumu: Yalının zemin katı cumbanın alt kısmı gergi branda üst örtü ile kapatılmış, restoran ve cafe kullanımı için cam korkuluklar yapılmıştır.

3.Yapının/Yerleşimin Tanımı

yakın çevresinin niteliği:
yapının ayrıntılı tanımı:
yapım sistemleri ve malzemeler:
Plan özellikleri: İlk olarak Ağaoğlu'nda denenen sofalı çözüm, aynı dönemin ikinci yapısı Ayaşlı Evi'nde de yinelenir. Beylerbeyi'nde, deniz kıyısında geleneksel yalı tipini yeniden üretmeye çalışan, iki katlı bir yapıdır.

Planı kategorik olarak geleneksel karniyarık, iki cepheli sofa tipine aittir. Üst katta, sofa ön ve arkada dışarıya açılır. Dört narin kolonla yükseltilen bu köşkler, düşey pencere düzenleriyle iyi aydınlatılmış çıkmalar oluştururlar.

4. Yapının/Yerleşimin Önemi-Değerlendirme

20. yüzyıl Türk mimarlığının en önemli temsilcilerinden biri olan Sedad Hakkı Eldem, çalışmalarıyla özgün, modern Türk mimarlığının oluşmasına katkıda bulunmuştur. Geleneksel Türk sivil mimarlığının yatay çatı çizgisi, geniş saçaklar, eş boyutlu dizi pencereler ve çıkmalar gibi bazı yalın öğeleriyle oranlarını kullanan, bu yöndeki ilk çalışmalarından farklı olarak yeni gereç ve yapım ve yapım yöntemlerini uygulayan çağdaş bir anlayış içine girmiştir. Ayaşlı Yalısı'nda Sedad Hakkı Eldem'in geleneksel Türk mimarisi ile modernizmi sentezleme çabası içindeki eserleri arasında önemli bir yer tutmaktadır.

Sedad Hakkı Eldem tarafından tasarlanan ve 1938 yılında inşa edilen yalı, eski bir yalı arsası üzerinde bulunan yapı Türk evi karakterini meydana getirmek üzere tasarlanmıştır. Beylerbeyi'nde, deniz kıyısında geleneksel yalı tipini yeniden üretmeye çalışan, iki katlı bir yapı. Planı kategorik olarak geleneksel karniyarık, iki cepheli sofa tipine aittir. Üst katta, sofa ön ve arkada dışarıya açılır. Dört narin kolonla yükseltilen bu köşkler, düşey pencere düzenleriyle iyi aydınlatılmış çıkmalar oluşturuyor.

5. Yapı/Yerleşim ile ilgili Belgeler-Kaynakça

temel kaynaklar ve belgelerin listesi:

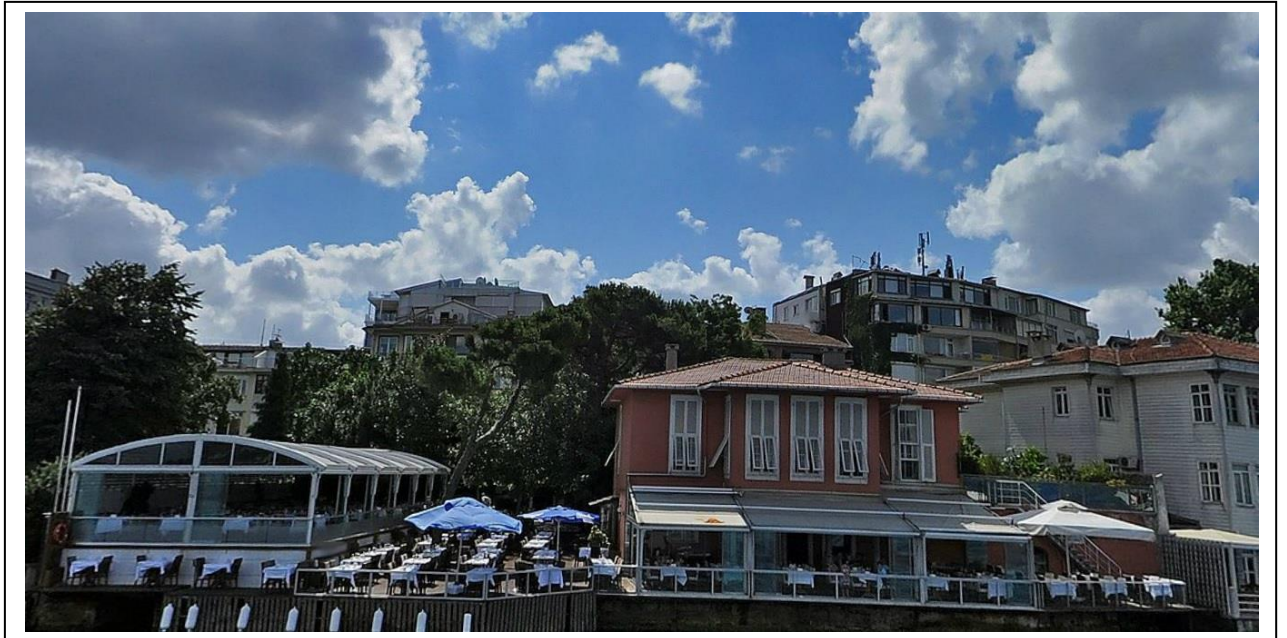
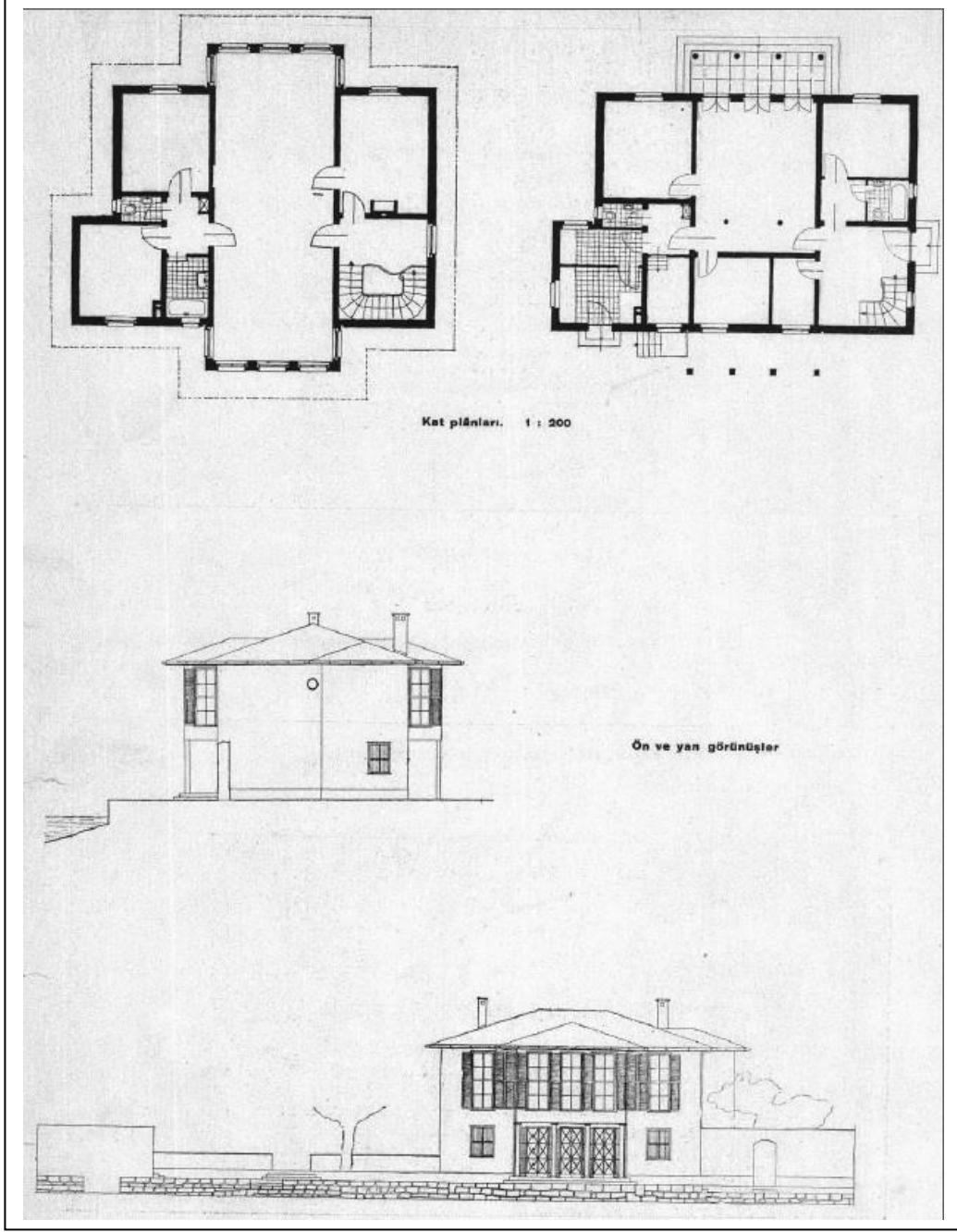
yapıya ilişkin görsel malzemenin listesi ve sağlanabilen örnekler:

Sedad Hakkı Eldem'in bütün basılı eserleri

TANYELİ, U. (2001). SEDAD HAKKI ELDEM. 53. İstanbul: Boyut Yayın Grubu.

Beylerbeyinde Bir Yalı, Arkitekt Dergisi, Cilt:1938 Sayı:1938-08 (92) Sayfa:213-217





Kamu hizmetleri KMS/PBS	Hamamlar, yüzme havuzları, temizlik yapıları, bölgesel ısı merkezleri, elektrik dağıtım, itfaiye, ambulans, havagazı ve doğal gaz dağıtım, su dağıtım, kanalizasyon, çöp toplama ve işleme vb. kamu hizmetlerine ait yapılar, hıfzısıhha yapıları, barajlar vb.
Konut, sivil mimarlık KNT/RES	Şatolar, saraylar, surlu konut yapıları, konaklar, avlaklar, yazlıklar, villalar, kulübeler, diğer müstakil evler, toplu konut ve geçici konaklama yapıları, otel, motel, hostel ve hanlar, diğer çok katlı toplu konutlar, kira evleri vb.
Kentsel sit KST/URB	Yeni kent, kasaba ve köy yerleşimleri, mevcut yerleşim alanlarına ekler, kentsel gelişim, yenileme ve rekonstrüksiyon alanları vb.
Mezar, cenaze MZR/FNR	Mezarlıklar ve mezar anıtları, krematoryumlar vb.
PeyzajPYZ/LND	Kırsal yerleşimler, botanik bahçeleri, arboretumlar, ormanlar, dolgu alanlar, ulusal ve bölgesel parklar ve bahçeler vb.
Sağlık SGK/HLT	Hastaneler, klinikler, sağlık merkezleri vb.
Sanayi SNY/IND	Yapı endüstrileri, seramik, kimyasal, mühendislik yapıları vb., yiyecek ve içecek işleme, tersaneler, metal, tekstil ve ağaç işleme endüstrileri vb.
Savunma SVM/DEF	Kaleler, surlar, tahkimatlı alanlar, korunaklar, kışlalar vb. askeri yapılar
Tarım TRM/FAF	Tarım yapıları, çiftlikler, balık çiftlikleri, üretim amaçlı bağ ve bahçeler, orman alanlarındaki yapılar vb.
Ticari TCR/COM	Bankalar, çarşılar, pazarlar, dükkanlar, servis yapıları, büro yapıları, restoran ve kafeler, depolama yapı ve alanları vb.
Ulaşım ve Haberleşme ULH/TRC	Yayın, radyo-televizyon yapıları, telekomünikasyon yapıları, vposta hizmetleri, otoparklar, sivil havacılık alanları, kanallar, demiryolları, karayolları, diğer raylı sistemler, diğer yollar, denizcilik yapıları vb.
Yönetim YON/ADM	Meclis, senato, il özel idaresi, belediyeler ve bunlara ait yönetim yapıları, meslek kuruluşları vb.
Sınıflandırılmayan SNF/UNC	Varsa yapının tescil durumu ve statüsü, tescil tarihi, belge ve dosyasının bulunduğu KTVK Bölge Kurulu'nun adı ve adresi belirtilmelidir.

1. **Yapının/Yerleşimin Tarihçesi**
 - a. Binayla ilgili olarak ulaşılabilen tüm isimler ve şirketler listelenmelidir. Yapıdan günümüzde sorumlu olan kişi ve kuruluşlar belirtilmelidir.
 - b. Yapıda zaman içinde gerçekleştirilen değişiklikler kısaca tanımlanarak, tarihleri verilmelidir.
2. **Yapının/Yerleşimin Tanımı**
Yapının tanımı, yapının yakın çevresi ile tüm iç ve dış mekanlarını malzemeler ile birlikte ayrıntılı olarak ele almalı, varsa özgün mobilya ve diğer iç ve dış mekan düzenlemelerini de kapsamalıdır. Bu tanım, (5.) bölümde sunulacak görsel malzemeyle desteklenmelidir.
3. **Yapının/Yerleşimin Önemi-Değerlendirme**
 - a. Bu bölümde aşağıdaki bakımlardan yapının kısa bir değerlendirilmesi yapılmalı ve genel bir değerlendirme ile sonuçlandırılmalıdır:
 - i. **Teknik**: yapım sistem ve teknolojileri, malzemeler vb. özellikleri,
 - ii. **Toplumsal**: varsa yapıldığı dönem için toplumsal önemi,
 - iii. **Kültürel ve estetik**: mimari planlama ve tasarım özellikleri, kültür varlığı olarak önemi vb.,
 - iv. **Tarihsel**: varsa yukarıdakiler dışında kalan tarihsel önemi.
4. **Yapı/Yerleşim ile ilgili Belgeler-Kaynakça**
 - a. Yapıya ilişkin temel basılı kaynaklar ile arşivlerde bulunan belgelerin ayrıntılı bir listesi verilmelidir. Kaynaklarda, yazar, yayın adı, yayın tarihi ve sayfa numaraları açık olarak belirtilmeli, belgelerin bulunduğu arşiv, açık adresi ve belgelerin tasnif numaraları ve kısa içerikleri verilmeli, mümkünse kopyaları eklenmelidir.
 - b. Yapıya ilişkin görsel malzemenin ayrıntılı bir listesi, buldukları yayın ya da arşivlere ilişkin detaylı bilgiler (bkz. (a) maddesi), copyright sahipleri ve hakları belirtilmeli ve kopyaları eklenmelidir. Bu görsel malzeme, yapıya ait yayınlanmış veya yayınlanmamış plan, proje vb. malzemeyi, eski ve yeni fotoğrafları içerebilir. Yeni fotoğraflar için, fotoğrafı çeken kişi belirtilmeli ve yayında kullanılması istendiği takdirde, copyright hakkının DOCOMOMO Türkiye'ye verilmiş kabul edileceği unutulmamalıdır.
 - c. Fişi dolduran raporçü, iletişim bilgileri ve fişin doldurulduğu tarih açık olarak verilmelidir.