

ÜSKÜDAR ÇOCUK KÜTÜPHANELERİ

“Oku”

(Alak Suresi 96 /1-5)

Emine Banu BURKUT¹

ÖZET

Çocukluk dönemi, kişide öğrenmenin en yoğun olduğu, kültürel normların geliştiği ve temel alışkanlıkların edinildiği bir süreçtir. Bu süreç göz önüne alındığı zaman, çocuğun toplumun bir bireyi olmasında, sosyalleşmesinde ve gelişiminde, etkileşim içinde olduğu ve fiziksel çevresini oluşturan mekânlar büyük öneme sahiptir. Osmanlı’da çocukların eğitim-öğretimini sağladıkları ve çocuklara hizmet veren kurumlar olan sıbyan mektepleri, külliye yapıları içinde yer almaktadır. Bu yapılar Tanzimat döneminde eğitim alanında yapılan değişikliklerle beraber önemini yitirmiştir. Üsküdar’daki Osmanlı külliye yapıları içinde bulunan sıbyan mekteplerinin bazıları restore edilerek Kültür ve Turizm Bakanlığına bağlı çocuk kütüphanesi olarak faaliyetine devam etmektedir. Çocuk kütüphaneleri, eğitici-öğretici yayınları bir arada bulunduran ve uygun şartlarda onlara sunan, bu doğrultuda istedikleri yayını seçme hakkı veren ve gerektiğinde rehberlik eden mekânlar olarak karşımıza çıkmaktadır.

Çalışmanın amacı, Üsküdar’daki çocuk kütüphanelerinin mekânsal özellikleri, çocukların mekânı algısı ve kullanımı değerlendirmektir. Çalışma kapsamında, Üsküdar Selimiye Çocuk Kütüphanesi, Üsküdar Çinili (Maypeyker Kösem Sultan) Çocuk Kütüphanesi ve Üsküdar Mihrimah Sultan Çocuk Kütüphanesi incelenmiştir. Bu yapıların mimari ve plan özellikleri çizim ve fotoğraflar üzerinden değerlendirilerek, sonuç kısmında çocuk-kütüphane mekânsal kullanım ilişkisine dair bazı saptamalar ve önerilerde bulunulmuştur. Çalışma, çocuk-mekân ve çocuk-kütüphane ilişkisini inceleyecek araştırmacılara ve bundan sonra yapılacak çalışmalara öncülük etmesi açısından önem taşımaktadır.

Anahtar Kelimeler: Üsküdar, Çocuk Kütüphaneleri, Çinili Çocuk Kütüphanesi, Mihrimah Sultan Çocuk Kütüphanesi, Selimiye Çocuk Kütüphanesi

¹ **Emine Banu Burkut¹** Y. İç Mimar, Fatih Sultan Mehmet Vakıf Üniversitesi Mimarlık Doktora Programı burkutbanu@gmail.com

İyi seçilmiş kitapları okumak, geçmiş yüzyılların seçkin zekâlarıyla önceden düzenlenmiş bir konuşmaya katılmak gibidir.

(Descartes)

Giriş

Çocukluk dönemi, kişide öğrenmenin en yoğun olduğu, kültürel normların geliştiği ve temel alışkanlıkların edinildiği bir süreçtir. Bu dönemin, diğer yaş dönemlerinden farklı gelişim evreleri ve gereksinimleri vardır. Çocuk temel kazanımlarını bu dönemde elde etmektedir. Çocuğun kendini dolayısıyla hayatı tanımasında ve anlamlandırmasında etrafında bulunan uyaranlar son derece önemlidir. Çocuğun toplumun bir bireyi olmasında, sosyalleşmesinde ve gelişmesinde, etkileşim içinde olduğu ve fiziksel çevresini oluşturan mekânların büyük önemi vardır. Birleşmiş Milletlerin Çocuk Haklarına dair sözleşmesinde² çocukların serbest zamanını değerlendirmesi ile ilgili 31. Maddede “Çocuk, dinlenme, boş zaman değerlendirme, oynama, yaşına uygun eğlence (etkinliklerinde) bulunma, kültürel ve sanatsal yaşama serbestçe katılma hakkına sahiptir” ifadesine yer verilmektedir. Çocuğun serbest zamanını geçirdiği mekânların tasarımı onlara uygun nitelikte olmalıdır.

Osmanlı’da çocukların eğitim-öğretimini sağladıkları ve çocuklara hizmet veren kurumlar olan sıbyan mektepleri, külliye yapıları içinde yer almaktadır. Osmanlıların ilköğretim seviyesindeki okullarına genel olarak "sıbyan mektebi" denilmektedir.³ Sıbyan mektepleri, okuma-yazma, bazı dini bilgiler ve basit hesap işlemlerinin verildiği mekânlardır. Çocukların mektebe başlama yaşı, 5-6 civarında bitirme yaşı ise 13-15 yaşları arasında olmaktadır. Sıbyan mektepleri, Tanzimat dönemiyle birlikte eğitim alanında yapılan değişikliklerle beraber önemini yitirmiştir.

Üsküdar’daki Osmanlı külliye yapıları içinde bulunan sıbyan mekteplerinin bazıları restore edilerek Kültür ve Turizm Bakanlığına bağlı çocuk kütüphanesi olarak faaliyetine devam etmektedir.

Kapsam-Yöntem

Bu çalışmada, Üsküdar’da çocuklara Osmanlı dönemi sıbyan mektebi, günümüzde ise (Kültür ve Turizm Bakanlığına bağlı) çocuk kütüphanesi olarak hizmet veren yapılar incelenecektir. Çalışma kapsamında, Üsküdar Selimiye Çocuk Kütüphanesi, Üsküdar Çinili (Maypeyker Kösem Sultan) Çocuk Kütüphanesi ve Üsküdar Mihrimah Sultan Çocuk Kütüphanesi incelenmiştir.

T.C. Kültür ve Turizm Bakanlığı ve Kütüphaneler ve Yayımlar Genel Müdürlüğü istatistikleri ve tabloları üzerinden değerlendirmeler yapılmıştır. Bu kütüphanelerin mekânsal özellikleri,

² <http://www.unicef.org/>

³ Osman Ergin, Türkiye Maarif Tarihi, c. I, İstanbul, 1977, s. 82-83; Hasan Ali Koçer, Türkiye’de Modern Eğitimin Doğuşu (1773-1923), İstanbul, 1970, s. 7; M. Şakir Ülkütaşır, “Sıbyan Mektepleri”, Türk Kültürü, 33, Temmuz 1965, s. 594; Mustafa Ergün, a.g.m., s. 735

çocukların mekânı algısı ve kullanımı değerlendirmektir. Bu yapıların mimari ve plan özellikleri çizim ve fotoğraflar üzerinden değerlendirilmiştir.

Çocuk Kütüphaneleri

Türk Dil Kurumu'na göre Kütüphane, "(Arapça *kütüp*=kitaplar, *Farça hane*=ev) kitapların bulunduğu bina" olarak tanımlanmıştır.⁴ Kütüphane, "belirli bir çevrenin veya ilgililerin faydalanması için kitap, dergi, gazete vb. her türlü yazılı ve basılı malzemeye toplayan ve belirli bir sisteme göre sınıflandırıp okuyuculara sunan kuruluş" olarak tanımlanmaktadır. Çocuk kütüphaneleri ise "çocukların yararlanması için onlara uygun şekilde düzenlenip teşkilatlandırılmış" şeklinde bahsedilmektedir.⁵

Çocuk kütüphaneleri tanımı, "çocuklara (yazı ve resimleri tanımaya başladıkları ilk günden itibaren ihtiyaçlarını, yetişkinlere yönelik bölümden karşılayabilecekleri güne kadar) zevk alacakları ve de aynı zamanda öğretici yayınları bir arada uygun şartlarda onlara sunan, bu doğrultuda onlara istedikleri yayını seçme hakkı veren ve gerektiğinde rehberlik eden kurumlardır" şeklinde yapılmıştır.⁶

Ülkemizde çocuk kütüphanesi kurulmasının gerekliliği ilk olarak 1920-1930'lu yıllarda düşünülmüş ve ilk çocuk kütüphanesi 1925'de Türk Ocakları tarafından Akhisar'da kurulmuştur. Bu kütüphaneyi 1937'de Çocuk Esirgeme Kurumu tarafından İstanbul'da, 1955'de Ankara'da kurulan kütüphaneler izlemiştir. Demircan'a (2006) göre, 1995 yılında toplamda 1.033.761 kişi çocuk kütüphanelerinde yararlanırlarken; bu sayı 2000 yılı sonunda 698.990'a gerilemiştir. 2000 yılında çocuk kütüphaneleri halk kütüphanelerine devredilmiştir⁷

Çocuklar için kütüphane çalışmalarının önemi, Seefeldt ve Syré⁸, "Çocuk ve gençler için yapılan kütüphane çalışmalarının toplumdaki yeri ve eğitim politikalarındaki önemi çok büyük olduğundan (okuma teşviki, aktif kaynak tanıtımı, kaynak kullanım becerisi) her halk kütüphanesi bu hedef kitleye ayrı bir özen gösterir" şeklinde ifade etmektedirler. Çocuğun kişilik kazanmasında ve toplumsallaşmasında en önemli kurum olan aile her açıdan belirleyici ilk toplumsal çevredir.

Çocuk kütüphanelerinin görevi ve misyonu, (Halk Kütüphanesi Hizmetleri-Gelişim İçin IFLA/UNESCO İlkeleri, 2001)⁹ şu şekilde belirtilmiştir: "Materyal ve etkinliklerini geniş bir yelpazede sunan halk kütüphaneleri, çocuklara, okumanın keyfini ve bilgiyi keşfetmenin heyecanını yaşamalarında ve hayal güçlerini geliştirmelerinde olanak sağlamaktadır. Çocuklara ve ebeveynlere, kütüphanelerden en etkili biçimde nasıl yararlanabileceklerinin

⁴ TDK Türk Dil Kurumu

⁵ Anonim (1985), Yeni Türk Ansiklopedisi, Kütüphaneler/ Çocuk Kütüphaneleri, Cilt 6, sy 2037-2038

⁶ McColvin, Lionel R. (1963). Çocuk Kütüphaneleri. Çev. Abdülkadir Salgır, Behire Balkan. Ankara

⁷ Demircan, Candemir (2006). 'Türkiye'deki Çocuk Kütüphanelerinin Halk Kütüphanelerine Devredilmeden Önceki Niceliksel Durum (1995- 2000)' Türk Kütüphaneciliği 20 (2): 177-194

⁸ Seefeldt, J. ve Syré, L. (2003). Geçmişe ve geleceğe açılan kapı: Almanya'da kütüphaneler (M. Arun, Çev.). Hildesheim: Alman Kütüphane Birlikleri Federal Topluğ. s.36

⁹ International Federation of Library Associations (IFLA), <http://www.ifla.org/>

yanında, elektronik ve yazılı medya kullanımı becerilerini de nasıl geliştirebilecekleri öğretilmektedir. "

T.C. Kültür ve Turizm Bakanlığı "Halk ve Çocuk Kütüphaneleri yönetmeliği"nde halk ve çocuk kütüphanelerinin görevleri 9. ve 13.ve maddede¹⁰ ayrıntılı biçimde tanımlanmıştır.

Çocuk Bölümü-Çocuk Kütüphanesi:
Madde 9-
16 yaşına kadar olan çocukların fikir ve ruh gelişimini sağlamak, kendi işlemleri ile bilgilerim geliştirmek, onları içinde buldukları Milli varlığa türlü yönlerden daha yararlı bir hale getirmek amacıyla Halk Kütüphanelerinde çocuk bölümleri kurulur. Gerekli hallerde, Halk Kütüphanesine bağlı olarak ayrı binalarda çocuk kütüphanesi açılır. Tek salondan ibaret olan Halk Kütüphanelerinde çocuk kitapları için bir köşe ayrılır.
Çocuk Bölümlerinin ve Çocuk Kütüphanelerinin Görevleri:
Madde 13 –
Halk Kütüphanesi binasında bulunan çocuk bölümlerinde ve ayrı binada bulunup Halk Kütüphanesine bağlı olarak faaliyet gösteren çocuk kütüphanelerinde şu görevler yapılır. a. Temel kütüphane hizmetleri yerin getirilir. b. Göze ve kulağa hitap eden araçlarla çeşitli eğitim faaliyetlerinde bulunur. Bunlar; 1. Öğretici Filmler göstermek, 2. Projeksiyon gösterileri düzenlemek, 3. Radyodan, varsa televizyondan çocuk ve eğitim saatlerini takip etmek, 4. Varsa, teyp ve pikaptan yararlanarak eğitimi programları düzenlemektir. 5. Çocukların yaptığı resimler ve işler sergilenir, 6. Kitap okuma, şiir, masal ve monolog saatleri düzenlenir. 7. Türklüğe ve medeniyete hizmet eden büyükleri anma ve tanıtma programları hazırlanır ve uygulanır 8. Milli bayramlar, önemli gün ve haftalarla, ilgili faaliyetlerde bulunulur, 9. Okul öncesi çocukların kütüphaneden yararlanma imkânı sağlanır, 10. Kütüphane imkânlarına göre çocuk piyesleri hazırlanır ve sahnelenir, 11. Okuyucu ve kitap istatistikleri günlük, aylık ve yıllık olarak düzenlenir. Bu faaliyetler yıllık çalışma programı hazırlanarak Valiliğin onayından sonra uygulanır.

Çocuk kütüphanelerinin mekânsal özellikleri, IFLA'nın hazırladığı rehber¹¹ göre (Bebekler ve Küçük Çocuklar İçin Kütüphane Hizmetleri Rehberi) aşağıdaki tabloda belirtilmiştir.

IFLA
Uluslararası Kütüphane Dernekleri ve Kuruluşları Federasyonu (IFLA) Uzman Raporu 100
<ol style="list-style-type: none">1. Kütüphaneler, bebekler, küçük çocuklar, aileleri ve bakıcıları için erişilebilir, cazip, güvenli, onları fiziksel olarak zorlamayan mekânlar olmalıdır.2. Kütüphanelerde, bebekler ve çocukların erişimini kısıtlayıcı ve onlar için tehlike oluşturabilecek engeller, örneğin yüksek merdivenler, açılması zor kapılar olmamalıdır.3. Çok merdivenli yüksek binalarda asansör bulunmalıdır.4. Küçük çocuklara uygun hizmeti sunabilmek için kütüphaneler, gelişimsel oyuncakların bulunduğu bir çocuk alanına, yaşlarına uygun mobilyalara, temiz halılara, oyun bölümüne, bu yaş grubunun bakımı için uygun tuvalet ve bebek bezi değiştirme olanaklarını içeren sıhhi alanlara sahip olmalıdır.5. Ebeveynlerin bebeklerini besleyebileceği bölümlerin olmasına da dikkat edilmelidir. Çocukların yanı sıra ebeveynler için oturma alanları olmalıdır.6. Sağlanan bu hizmetler ile, bebekler, küçük çocuklar, ebeveynleri ve bakıcıları, bölgedeki diğer aileler ile etkileşim olanağına sahip olabilmektedirler.

Aşağıdaki tabloda, Sıkı'nın (2011)¹² çalışmasına göre Türkiye'deki Kültür ve Turizm Bakanlığına bağlı çocuk kütüphanelerinde çalışmasında toplam 45 çocuk kütüphanesi ve bu

¹⁰ <http://www.kulturturizm.gov.tr>

¹¹ <http://www.ifla.org/> (Bebekler ve Küçük Çocuklar İçin Kütüphane Hizmetleri Rehberi)

kütüphanelerin internet erişimi, konuşan kitaplık bölümü, okul öncesi hizmeti, personel sayısı ve kütüphaneci sayısı verilmiştir. Tablo’da kütüphanelerde yeterli erişim ve personel sayısı bulunmadığı görülmektedir.

Tablo2: KÜLTÜR VE TURİZM BAKANLIĞINA BAĞLI KÜTÜPHANELER (KYGM, Envanter)						
Sıra No	Kütüphane Adı	İnternet Erişimi	Konuşan Kitaplık Bölümü	Okul Öncesi	Personel Sayısı	Kütüphaneci Sayısı
1	İncirlik 100. Yıl Çocuk Kütüphanesi				1	0
2	Çağdaş Çocuk Kütüphanesi	var	var		2	0
3	Aksaray Kültür Merkezi Çocuk Kütüphanesi	var			0	0
4	Ankara Ali Dayı Çocuk Kütüphanesi	var		var	1	0
5	Kültür Merkezi Çocuk Kütüphanesi	var		var	0	0
6	Balıkesir Altıeylül Çocuk Kütüphanesi				1	0
7	Balıkesir Ece Amca Çocuk Kütüphanesi				1	0
8	Balıkesir Atatürk Çocuk Kütüphanesi				1	0
9	Burdur Çocuk Kütüphanesi				1	0
10	İnegöl Çocuk Kütüphanesi	var			1	0
11	Tophane Çocuk Kütüphanesi				0	0
12	Çorum Faik Tonguç Çocuk Kütüphanesi				2	0
13	Mehmet Şadisoğlu Çocuk Kütüphanesi				2	0
14	Kadıdondurma Çocuk Kütüphanesi				0	0
15	Erzincan Çocuk Kütüphanesi				1	0
16	Eskişehir Dumlupınar Çocuk Kütüphanesi				1	0
17	Giresun Çocuk Kütüphanesi				2	0
18	İsparta Çocuk Kütüphanesi				1	0
19	Bahçelievler Siyavuşpaşa Çocuk Kütüphanesi				4	0
20	Beşiktaş Levent Fatma Banat Çocuk Kütüphanesi				2	0
21	Bostancı Serap Sedat Çocuk Kütüphanesi				3	0
22	Üsküdar Çimili Çocuk Kütüphanesi				2	0
23	Üsküdar Mihrimah Sultan Çocuk Kütüphanesi				2	0
24	Üsküdar 23 Nisan Ulusal Egemenlik Çocuk Kütüphanesi			var	1	0
25	Karşıyaka Çocuk Kütüphanesi				0	0
26	Kahramanmaraş Çocuk Kütüphanesi				1	0
27	Ahmet Altınay Çocuk Kütüphanesi				1	0
28	Kars Atatürk Çocuk Kütüphanesi				3	0
29	Hikmet Taş Çocuk Kütüphanesi				0	0
30	Kilis Çocuk Kütüphanesi				1	0
31	Kütahya Çocuk Kütüphanesi				1	0
32	Demirci 50. Yıl Çocuk Halk Kütüphanesi				1	0
33	İshak Çelebi Çocuk Kütüphanesi				1	0
34	Mimar Sinan Çocuk Kütüphanesi				2	0
35	Mersin Merkez Çocuk Kütüphanesi			var	3	0
36	Şehbal Hilmi Şerif Baydur Çocuk Kütüphanesi				1	0
37	Muş Çocuk Kütüphanesi	var			0	0
38	Sakarya Kemalettin Sami Paşa Çocuk Ktp.si				1	0
39	Fevziye Çocuk Kütüphanesi				1	0
40	Dumlupınar Çocuk Kütüphanesi				1	0
41	Atatürk Çocuk Kütüphanesi				1	0
42	Trabzon Çocuk Kütüphanesi				2	0
43	Uşak Ragıp Soysal Çocuk Kütüphanesi				1	0
44	Uşak Atatürk Çocuk Kütüphanesi				1	0
45	Safalı Yılmaz Tüzünataç Çocuk Kütüphanesi				2	0

Tablo 1 Kültür Ve Turizm Bakanlığına Bağlı Çocuk Kütüphaneleri (Sıkı, 2011)

¹² Sıkı, R. (2011). “Türkiye’de Çocuk ve İlkgençlik Edebiyatı Yayıncılığı: 2000-2009”. Ankara: ” Kültür ve Turizm Bakanlığı Kütüphaneler ve Yayımlar Genel Müdürlüğü, Uzmanlık Tezi.

T.C. Kùltür ve Turizm Bakanlıđı, Kùtùphaneler ve Yayınlar Genel Mùdùrlùđù halk kùtùphanelerinin 2015 yılı istatistiklerinde toplam 1130 halk kùtùphanesi sayısına çocuk kùtùphane sayısı da dâhil edilmiřtir. Bu istatistik tablosuna çocuk kùtùphaneleri materyal ve kullanım sayıları da dâhildir.

HALK KÙTÙPHANELERİ		2015
KÙTÙPHANE SAYISI		1.130
(Çocuk Kùtùphaneleri dahildir.)		
MATERYAL		
KİTAP SAYISI		18.097.101
MERKEZDEN SATIN ALINAN KİTAP SAYISI		1.220.889
KÙTÙPHANELER TARAFINDAN SATIN ALINAN KİTAP SAYISI		95.321
ABONE OLUNAN SÙRELİ YAY. SAY.		265
DERLENEN KİTAP SAYISI		60.530
DERLENEN SÙRELİ YAYIN SAYISI		4.657
KULLANICI		
KULLANICI (OKUYUCU) SAYISI		23.529.016
KAYITLI ÜYE SAYISI		1.367.139
ÖDÜNÇ VERİLEN MATERYAL SAYISI		8.840.454
KÙLTÜREL ETKİNLİK SAYISI		2.387
KÙLTÜREL ETKİNLİKLERDEN YARARLANAN KULLANICI SAYISI		392.574
GEZİCİ KÙTÙPHANE		
GEZİCİ KÙTÙPHANE SAYISI		31
HİZMET GÖTÜRÜLEN YER SAYISI		465
KİTAP SAYISI		105.118
KULLANICI SAYISI		209.592
KAYITLI ÜYE SAYISI		39.097
ÖDÜNÇ VERİLEN KİTAP SAYISI		256.910

Tablo 2 Halk kùtùphanelerinin istatistik, 2015¹³

T.C. Kùltür ve Turizm Bakanlıđı, Kùtùphaneler ve Yayınlar Genel Mùdùrlùđù halk kùtùphaneleri 2015 yılı istatistiklerine göre çocuk kùtùphaneleri sayısı toplam 51'e ulařmıřtır. Bunlardan 6 tanesi İstanbul'da bulunmaktadır. 2016 yılı İstanbul'da bulunan kùtùphanelere iliřkin kitap sayısı ve okuyucu sayısı ařađıdaki tabloda verilmiřtir. İstanbul ili Üskùdar ilçesine bađlı 3 çocuk kùtùphanesi bulunmaktadır. Bu kùtùphaneler Üskùdar řemsipařa İlçe Halk Kùtùphanesine bađlıdır.¹⁴

¹³ <http://www.kygm.gov.tr/>

¹⁴ <http://www.kygm.gov.tr/>

Kütüphanelere İlişkin Kitap ve Okuyucu Sayıları - 2016 Yılı
1 Ocak-30 Haziran Dönemi*

S. NO	İLÇESİ	KÜTÜPHANELER	KİTAP S.	OKUYUCU S.
1	Fatih	Orhan Kemal İl Halk Kütüphanesi Müdürlüğü	61397	107725
2	Fatih	Ahmet Hamdi Tanpınar Müze Kütüphanesi	8833	12028
3	Adalar	Adalar-Büyükada Halk Kütüphanesi Memurluğu	5938	7766
4	Avclar	Avclar İlçe Halk Kütüphanesi Memurluğu	15575	25729
5	Bahçelievler	Bahçelievler Şıyayuşpaşa Çocuk Kütüphanesi Memurluğu	10155	800
6	Bakırköy	Bakırköy Rifat İlgaz İlçe Halk Kütüphanesi Müdürlüğü	37272	14325
7	Bayrampaşa	Bayrampaşa Oğuzhan İlçe Halk Kütüphanesi Memurluğu	12842	2602
8	Beşiktaş	Beşiktaş Levent Fatma Banat Çocuk Kütüphanesi Memurluğu	13459	6280
9	Beykoz	Beykoz Kemalettin Tuğcu İlçe Halk Kütüphanesi Memurluğu	3138	774
10	Çatalca	Çatalca İlçe Halk Kütüphanesi Memurluğu	15201	5090
11	Kağıthane	Çeliktepe Mehmet Akif Ersoy Halk Kütüphanesi	24518	11315
12	Gaziosmanpaşa	Gaziosmanpaşa İlçe Halk Kütüphanesi Müdürlüğü	25593	37272
13	Güngören	Güngören İlçe Halk Kütüphanesi Memurluğu	Geçici kapalı	Geçici kapalı
14	Adalar	Heybeliada Halk Kütüphanesi Memurluğu	Kapalı	Kapalı
15	Kadıköy	Kadıköy Aziz Berker İlçe Halk Kütüphanesi Müdürlüğü	31347	5842
16	Kadıköy	Bostancı Ömer Faruk Toprak Halk kütüphanesi	15017	602
17	Kadıköy	Bostancı Serap-Sedat Çocuk Kütüphanesi Memurluğu	13216	795
18	Kağıthane	Kağıthane Çağlayan Halk Kütüphanesi Memurluğu	5184	668
19	Kartal	Kartal İlçe Halk Kütüphanesi Müdürlüğü	32009	11538
20	Kartal	Kartal 17 Nisan Halk Kütüphanesi Memurluğu	9417	3692
21	Küçükçekmece	Küçükçekmece İlçe Halk Kütüphanesi Memurluğu	8721	3081
22	Bağcılar	Mahmutbeyköy Halk Kütüphanesi Memurluğu	5193	10134
23	Maltepe	Maltepe İlçe Halk Kütüphanesi	18752	8191
24	Büyükçekmece	Mimar Sinan Halk Kütüphanesi Memurluğu	12512	2140
25	Pendik	Pendik İlçe Halk Kütüphanesi Memurluğu	19852	3114
26	Fatih	Refik Halit Karay Fatih İlçe Halk Kütüphanesi Müdürlüğü	23149	14286
27	Küçükçekmece	Sefaköy Halk Kütüphanesi Memurluğu	8721	3081
28	Silivri	Silivri İlçe Halk Kütüphanesi Memurluğu	18220	6665
29	Şile	Şile İlçe Halk Kütüphanesi Memurluğu	14204	911
30	Üsküdar	Üsküdar Semsipaşa İlçe Halk Kütüphanesi Müdürlüğü	30433	22896
31	Üsküdar	Üsküdar Çimili Çocuk Kütüphanesi Memurluğu	11065	502
33	Üsküdar	Üsküdar Mihrimah Sultan Çocuk Kütüphanesi Memurluğu	9981	2680
34	Üsküdar	Üsküdar Selimiye Halk Kütüphanesi Memurluğu	14005	6186
35	Zeytinburnu	Zeytinburnu İlçe Halk Kütüphanesi Memurluğu	12196	718
TOPLAM			547.115	339.428

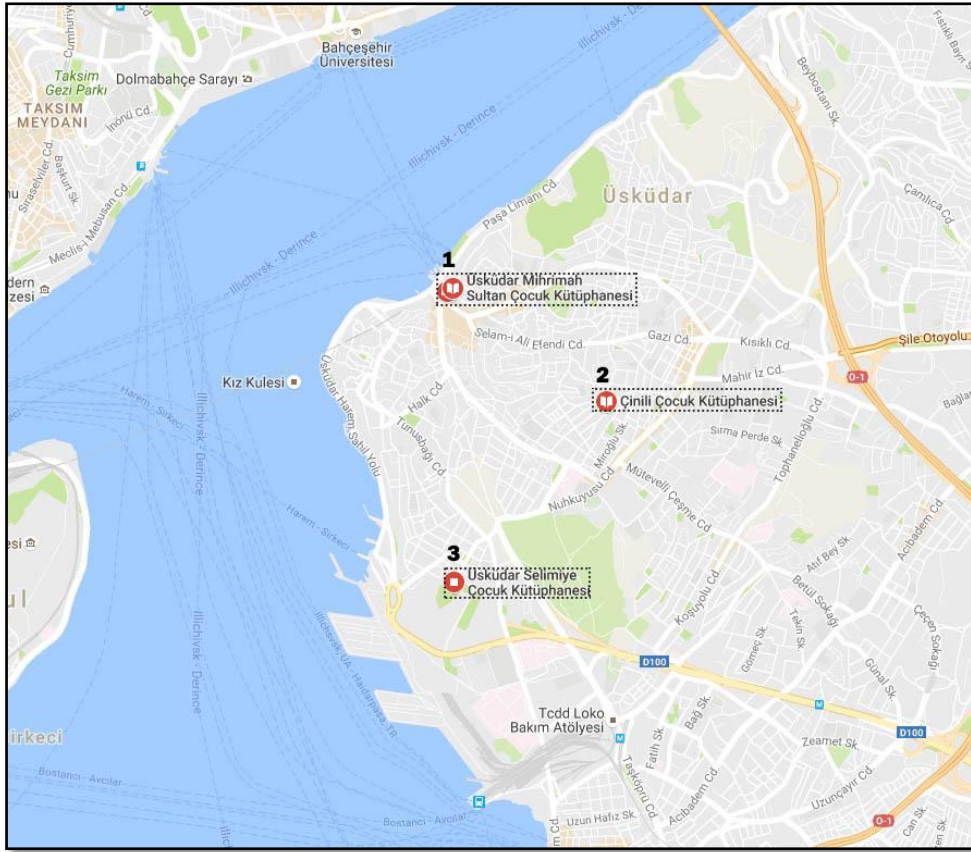
Tablo 3 Kültür ve Turizm Bakanlığı İstanbul'daki Kütüphanelere İlişkin Kitap ve Okuyucu Sayıları

Üsküdar Çocuk Kütüphaneleri

Şemsipaşa İlçe Halk Kütüphanesi, Şemsi Ahmet Paşa Külliyesi bünyesinde bulunan medrese yapısı içinde hizmet vermektedir. Medrese 1953 yılından itibaren kütüphane olarak hizmet vermektedir. Bünyesinde 26.000 adet kitap bulunmaktadır. T.C. Kültür ve Turizm Bakanlığı, İstanbul ili Üsküdar ilçesi, Şemsipaşa İlçe Halk Kütüphanesine bağlı 3 çocuk kütüphanesi bulunmaktadır. Bunlar, aşağıdaki tablo ve haritada gösterilmiştir.

Üsküdar-Şemsipaşa İlçe Halk Kütüphanesi
1. Mihrimah Sultan Çocuk Kütüphanesi
2. Çinili Çocuk Kütüphanesi
3. Selimiye Çocuk Kütüphanesi

Tablo 4 Üsküdar Çocuk Kütüphaneleri



Şekil 1 Üsküdar Çocuk Kütüphanelerinin konumları

Mihrimah Sultan Çocuk Kütüphanesi



Şekil 2 Mihrimah Sultan Külliyesi ve Mihrimah Çocuk Kütüphanesi

Mihrimah Sultan Çocuk Kütüphanesi

Yapım yılı: 1547-1548

Yaptıran: Kanuni Sultan Süleyman kızı Mihrimah Sultan

Yapı: Mihrimah Sultan Külliyesi

Eser tipi: Mihrimah Sultan Külliyesi Sıbyan Mektebi

Bulunduğu şehir: İstanbul

Bulunduğu ilçe: Üsküdar

Mimarı: Mimar Sinan

Adres: Selman Ağa Sok. Üsküdar

Günümüzdeki kullanımı: Kütüphane

Mülkiyet sahibi: Kültür ve Turizm Bakanlığı

Eser hakkında bilgi: Yapı, 1968 yılından itibaren Kültür ve Turizm Bakanlığı'na bağlı Mihrimah Sultan Çocuk Kütüphanesi olarak kullanılmaktadır.

İstanbul Boğazı'nın Anadolu yakasında, Üsküdar Meydanı'nda Kanuni Sultan Süleyman'ın kızı Mihrimah Sultan tarafından 1548 yılında yaptırmıştır. Külliye, cami, medrese, hamam, çeşme, hazire ve sıbyan mektebinden oluşmaktadır. Yapı, Mimar Sinan'ın eseridir. Sıbyan mektebi caminin kible tarafında, camiden küçük bir yolla ayrılan küçük bir yapıdır. Yokuş üzerinde yapıldığından ötürü dikdörtgen planlı yapılmış altına bir de dükkân eklenmiştir. Buradaki yoldan merdivenle sıbyan mektebinin önündeki eyvana çıkılmaktadır. Bu yapı, kesme taştan iki ayrı kare mekânın birleşmesinden meydana gelmiştir. Yapı, kubbeli bir sundurmadan ve bir dershaneden oluşmaktadır. Alt katta bulunan dükkân ve yan sokaktan girilen dershane yapısı üst kattadır.

1968 yılında çocuk kütüphanesi olarak hizmet vermeye başlamıştır. Mihrimah Sultan Çocuk Kütüphanesi, konumu itibariyle oldukça merkezidir. Çocukların kendisi veya aileleriyle rahatça ulaşabilecekleri vapur iskelesi, Marmaray, otobüs ve taksi duraklarına çok yakındır. Bu da kullanım açısından kolaylık sağlayacaktır.

Kütüphane mekânsal özellik olarak iki ayrı mekândan oluşmaktadır. Birinci mekânda, çocukların kullanabileceği materyal, kitap, oyuncak ve çalışma masa ve sandalyesi bulunmaktadır. İkinci mekân ise idari birim olarak kullanılmaktadır. Kütüphanenin cami kısmına bakan kısmındaki pencere oldukça büyüktür ve bu sayede mekân yeterli ışık almaktadır. Fakat kitap rafları mekâna uygun olarak tasarlanmamıştır. Küçük yaştaki çocuklar için ayrı bir bölüm bulunmamaktadır.



Şekil 3 Mihrimah Sultan (Sıbyan Mektebi¹⁵) Çocuk Kütüphanesi¹⁶

¹⁵ Üsküdar Belediye Başkanlığı Üsküdar Araştırmaları Merkezi, Tarihi Mirası Koruma Dizisi:1, Bir Ulu Rüyaı Görenler Şehri, Kaknüs yayınları, İstanbul,2006 sy.35

¹⁶ Emine Banu Burkut, Kişisel Arşiv, 2016

Çinili Çocuk Kütüphanesi



Şekil 4 Çinili Külliyesi ve Çinili Çocuk Kütüphanesi

Çinili Çocuk Kütüphanesi

Yapım yılı: 1640

Yaptıran: I. Ahmet'in karısı Mahpeyker Kösem Sultan

Yapı: Çinili Külliyesi

Eser tipi: Çinili Külliyesi Sıbyan Mektebi

Bulunduğu şehir: İstanbul

Bulunduğu ilçe: Üsküdar

Mimarı: Mimar Koca Kasım Ağa

Adres: Valide-i Atik Mah. Çinili Hamam Sk. No: 2/1 Üsküdar

Günümüzdeki kullanımı: Kütüphane

Mülkiyet sahibi: Kültür ve Turizm Bakanlığı

Eser hakkında bilgi: Yapı, 1966 yılında Çocuk Kütüphanesi olarak hizmete açılmıştır. Kültür ve Turizm Bakanlığı'na bağlı Çinli Çocuk Kütüphanesi olarak kullanılmaktadır.

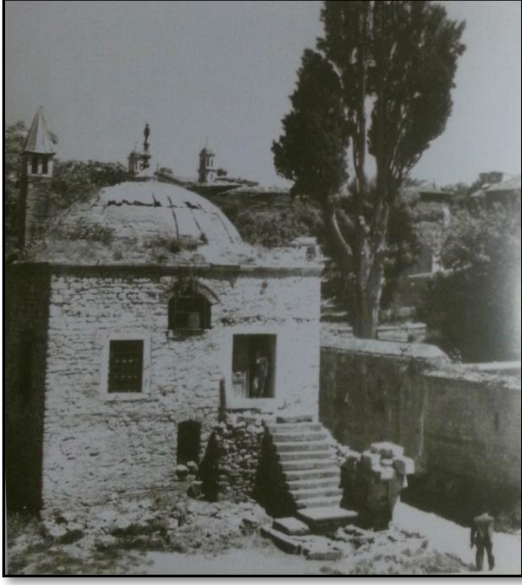
İstanbul Boğazı'nın Anadolu yakasında, Üsküdar Murat Reis Mahallesi'nde, Çavuşdere Caddesi ile Çinili Mescit Sokağı'nın birleştiği yerde bulunmaktadır. Çinili Külliyesi, Haliç'i, Boğazı, Marmara'yı bir şark halısı gibi ayaklarının altına seren hâkim bir tepenin yamacına kurulmuştur.¹⁷

Osmanlı'da özellikle XVI. yüzyıldan itibaren Vâlide sultanların ve diğer saray kadınlarının yaptırdığı vakıf eserlerin birçoğu Üsküdar'dadır.¹⁸ Bu eserlerden biriside Çinili Külliyesidir. I. Ahmet'in karısı ve IV. Murat'ın annesi Mahpeyker Kösem Sultan Kösem Sultan tarafından

¹⁷ Konyalı, İ.H. (1976) Abideleri ve Kitabeleri ile Üsküdar Tarihi. İstanbul: Türkiye Yeşilay Cemiyeti Yayınları., Cilt:1, sy.130

¹⁸ Mazak, F.O. (2006, 03-05 Kasım). Mahpeyker Kösem Valide Sultan ve Külliyesi. Uluslararası Katılımlı IV. Üsküdar Sempozyumu, İstanbul. Sy.375

yaptırılmıştır. Mimarı Kasım Ağa'dır. Cami medrese, sebil, su havuzu ve hamamdan meydana gelen bu külliye'nin bir bölümünü de sıbyan mektebi oluşturmaktadır. Sıbyan mektebi caminin kuzeybatısında yer almakta olup, yanındaki çeşmeye ait su hazinesinin üzerinde fevkâni olarak yapılmıştır. Kare planlı yapının üzeri kasnaksız bir kubbe ile örtülmüştür. Yapı, kuzey ve batıdan bir avlu ile çevrilmiştir. Bu avluya biri güneyden, diğeri de kuzeyden basık kemerli iki kapı ile geçilmektedir. Yapıya, batısında düzgün köfeki taşı korkuluklu on beş basamaklı bir merdivenle çıkılmaktadır. Batı yönündeki dikdörtgen söveli kapının yanında bir penceresi olup, diğer cephelerde de dikdörtgen söveli ikişer pencereye yer verilmiştir. İç kısmında, kuzeyde ocak, diğer duvarlarda da birer niş bulunmaktadır. Bu nişlerin üzerinde sivri kemerli tuğladan birer pencereye de yer verilmiştir¹⁹



Şekil 5 Çinili Çocuk (Sıbyan Mektebi²⁰) Kütüphanesi²¹

Yapı, 1966 yılında restore edilerek Kültür Bakanlığı Çinili Çocuk Kütüphanesi olarak faaliyetine devam etmektedir.

Kütüphane mekânsal özellik olarak bahçeli ve fevkani yapılmış ve tek mekândan oluşmaktadır. Bu mekânda, çocukların kullanabileceği materyal, kitap, oyuncak ve çalışma masa ve sandalyesi bulunmaktadır. Kütüphanenin kitap rafları mekâna uygun olarak tasarlanmadığı için pencereleri tamamen kapatmıştır. Küçük yaşta çocuklar için ayrı bir bölüm bulunmamaktadır. Çalışma ve idari birim aynı kısımda bulunmaktadır.

¹⁹ Çobanoğlu, A.V. (1994) Çinili Külliyesi. İstanbul: Kültür Bakanlığı ve Tarih Vakfı Yayınları: 519-522

²⁰ Medaris-i İstanbul: Yaşayan İstanbul Medreseleri, İstanbul Büyükşehir Belediyesi, sy.312

²¹ <http://www.semsipasakutup.gov.tr>

Selimiye Çocuk Kütüphanesi



Şekil 6 Büyük Selimiye Camii ve Selimiye Çocuk Kütüphanesi

Yapım yılı: 1801-1805

Yaptıran: Sultan III. Selim

Yapı: Selimiye Külliyesi

Eser tipi: Selimiye Külliyesi Sıbyan Mektebi

Bulunduğu şehir: İstanbul

Bulunduğu ilçe: Üsküdar

Mimarı: Krikor Balyan

Adres: Selimiye Mah. Şerif Kuyu Sk. No: 54 Üsküdar

Günümüzdeki kullanımı: Kütüphane

Mülkiyet sahibi: Kültür ve Turizm Bakanlığı

Eser hakkında bilgi: Vakıflar İdaresi tarafından 1969 yılında çocuk kütüphanesi olarak hizmete açılmıştır. Yapı, Kültür ve Turizm Bakanlığı'na bağlı Selimiye Çocuk Kütüphanesi olarak kullanılmaktadır.

İstanbul Boğazı'nın Anadolu yakasında, Üsküdar Selimiye Mahallesi Selimiye Kışlası Sokağı ile Şerif Kuyusu Sokağı'nın birleştiği köşede 1804 tarihlerinde inşa edilmiştir. Fevkani olan bu yapının alt katı kesme taş, üst katı ise ahşaptır. Alt katın kapısı Selimiye Kışlası Sokağı'na açılmaktadır ve kesme taştan yapılmış kemerli kapısı cami avlusuna bakmaktadır. Her ikisinin de kitabesi yoktur. Yapı, cami ve diğer müstemilât ile beraber, Sultan III. Selim tarafından yapılmıştır. İnşaata, 1801 tarihinde başlanmış ve cami kapısının üzerindeki kitabeden de anlaşılacağı üzere, 1804 tarihinde bitirilmiştir. Bina, 120 yıl mektep olarak hizmet gördükten sonra 1915 senesinde Karakol olmuştur. Vakıflar İdaresi tarafından 1969 yılında çocuk kütüphanesi, 1976 yılında da halk kütüphanesi olarak hizmete açılmıştır. Kütüphane, 2012 yılında "Çocuk Kütüphanelerini İyileştirme Projesi" kapsamına alınmış ve bu projeye uygun

olarak iki katlı olan binanın giriş katı okul öncesi, üst kat çocuk ve genç bölümleri olmak üzere yeniden düzenlenmiş olup 2015 yılında Kültür ve Turizm Bakanlığı'na bağlı Selimiye Çocuk Kütüphanesi olarak okuyucu hizmetine açılmıştır.



Şekil 7 Selimiye Çocuk Kütüphanesi²²

Kütüphaneye mekânsal özellik olarak baktığımız zaman sokak cephesinde ana giriş kapısı ve Büyük Selimiye Camii bahçesine çıkan bir bahçe kapısı bulunmaktadır. Çocuklar bu kısmı da istedikleri zaman kullanabilmektedir. Alt kat çocuk 0-6 yaş, okul öncesi gruplarına yönelik olarak tasarlanmıştır. Bu mekânda, çocukların kullanabileceği materyal, kitap, oyuncak ve çalışma masası ve sandalyesi bulunmaktadır. Kütüphanenin kitap rafları renkli çocukların ilgisini çekebilecek şekilde tasarlanmıştır. Küçük yaştaki çocuklar için ayrı bir bölüm bulunmaktadır. Bu bölüm yumuşak ve renkli malzemedен kaplanmıştır. Küçük yaştaki çocukların kullanabileceği materyal ve oyuncak oldukça fazladır. Üst kat ise 7-16 yaş bölümüne ayrılmıştır. Bu yaştaki çocuklar için mekânlarda satranç, bilimsel ve sosyal etkinlik yapabilecekleri alanlar oluşturulmuştur. Çocukların kullanabilecekleri bilgisayar ve çizgi film ya da belgesel için tv sistemi kurulmuştur. İdari birimler ayrı kısımda bulunmaktadır.

²² <http://www.tas-istanbul.com/>

Sonuç Yerine

Bu alıřmada Üsküdar Çocuk Kütüphaneleri incelenmiř, çocuk kütüphanelerinin yapısal ve mekânsal özellikleri ortaya konmuřtur. Çocuk ve kütüphane iliřkisi bağlamında çocuğun mekanı kullanımı, mekanın tasarımı ve sunulan hizmetler incelenmiřtir.

Çocuk kütüphaneleri çocukların eğitim öğretim görebileceđi, kitap okuyup sosyalleşebileceđi, çeřitli materyallere ulařıp bilgi ve donanımını artırabileceđi mekânlardır. Çocukların sadece kitap okumak için deđil eğitimi, öğrenmesi, eğlenmesi ve oynaması için onlar için oluşturulmuş özel mekânlar tasarlanmalıdır. **“Çocuk kütüphaneleri” toplumun yetiştiđi, çocuklara ait mekânlardır!**

EKLER:

Mihrimah Sultan Çocuk Kütüphanesi



Şekil 8 Dış mekân (Çarşı cephesi)



Şekil 9 Dış mekân (Giriş Cephesi)



Şekil 10 İç mekân ve çocuk kullanımı²³



Şekil 11 Materyal, dergi, kitap vs.. çocuk kullanımı²⁴

²³ <http://www.semsipasakutup.gov.tr/>

²⁴ Emine Banu Burkut, Kişisel Arşiv, 2016

EKLER:

Çinili Çocuk Kütüphanesi



Şekil 12 Dış mekân



Şekil 13 Bahçeden görünüm



Şekil 14 İç mekân ve raf bölümü

EKLER:

Selimiye Çocuk Kütüphanesi



Şekil 15 Sokak cephesi²⁵



Şekil 16 Bahçe cephesi

²⁵ Emine Banu Burkut, Kişisel Arşiv, 2016



Şekil 17 Selimiye Çocuk Kütüphanesi iç mekân ve raf bölümü²⁶






Şekil 18 Selimiye Çocuk Kütüphanesi farklı yaşlardaki çocuk kullanımı (8-12yaş / 1-3 yaş)²⁷



Şekil 19 Selimiye Çocuk Kütüphanesi çocuk etkinlikleri

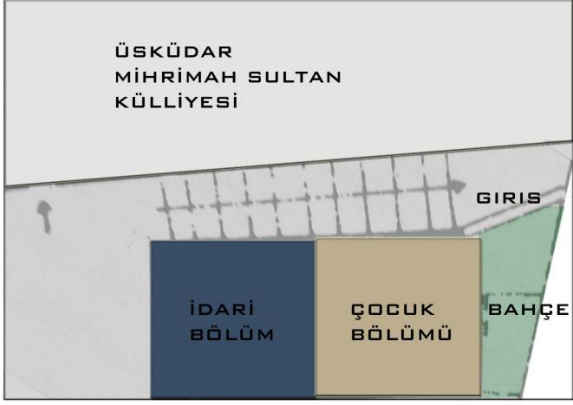
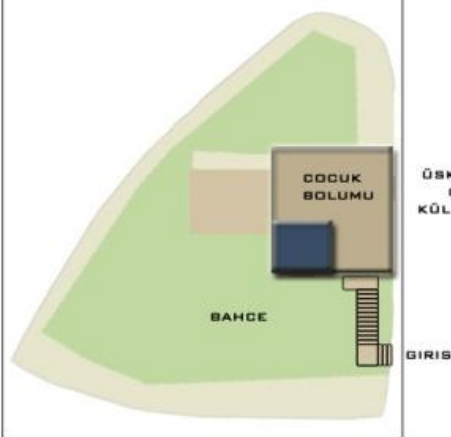
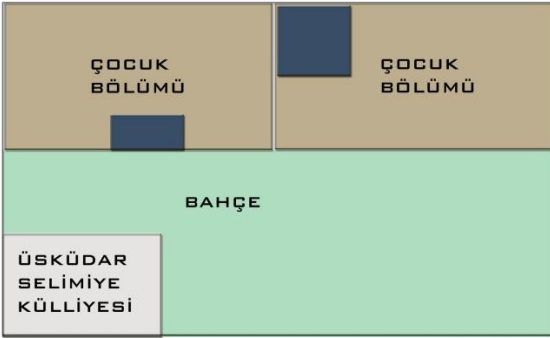
²⁶ <http://www.semsipasakutup.gov.tr/>

²⁷ Emine Banu Burkut, Kişisel Arşiv, 2016

KÜTÜPHANE			
Yapım Yılı	1547-1548	1640	1801-1805
Yapıran	Mihrimah Sultan	Maypeyker Kösem Sultan	Sultan III.Selim
Yapı	Mihrimah Sultan Külliyesi	Çinili Külliyesi	Büyük Selimiye Camii
Yapı Tipi	Sıbyan Mektebi	Sıbyan Mektebi	Sıbyan Mektebi
Konum	Üsküdar / İstanbul	Üsküdar / İstanbul	Üsküdar / İstanbul
Adres	Selman Ağa Sok.	Valide-i Atik Mah. Çinili Hamam Sk. No: 2	Selimiye Mah. Şerif Kuyu Sk. No: 54
Mimarı	Mimar Sinan	Kasım Ağa	-
Mülkiyet Sahibi	Kültür ve Turizm Bakanlığı	Kültür ve Turizm Bakanlığı	Kültür ve Turizm Bakanlığı
Günümüzdeki Kullanımı	Çocuk Kütüphanesi	Çocuk Kütüphanesi	Çocuk Kütüphanesi
Kat Kullanımı	Tek Katlı (Tek Kubbeli)	Fevkani (Tek Kubbeli)	Fevkani (İki Katlı)
Bahçe Kullanımı	Var	Var	Cami bahçesi bağlantılı
Mekân Kullanımı	İki kare mekân	Tek kare mekân	Çoklu dikdörtgen mekânlar
İç Mekân Kullanımı	Kitap rafları, masa, oyuncak-materyal vs..	Kitap rafları, oyuncak-materyal vs..	Kitap rafları, oyuncak-materyal, Bilgisayar, Tv, Etkinlik vs..
Çocuk Kullanımı	4 yaş ve üzeri	4 yaş ve üzeri	2 yaş ve üzeri
Kitap*¹	855	9920	16954
Kitap Dışı Materyal*	65	29	6
Sürelî Yayın*	6	11	11

* <http://www.semsipasakutup.gov.tr/> (istatistikler,2014)

* Tablo yazar tarafından hazırlanmıştır.

KÜTÜPHANE İSMİ	ÇOCUK KÜTÜPHANESİ MEKÂNSAL KULLANIM ŞEMASI ²⁸
<p>Mihrimah Sultan Çocuk Kütüphanesi</p>	 <p>ÜSKÜDAR MİHRİMAH SULTAN KÜLLİYESİ</p> <p>İDARİ BÖLÜM ÇOCUK BÖLÜMÜ BAHÇE</p> <p>GİRİŞ</p> <p>ÜSKÜDAR MİHRİMAH SULTAN ÇOCUK KÜTÜPHANESİ</p>
<p>Çinili Çocuk Kütüphanesi</p>	 <p>ÇOCUK BÖLÜMÜ BAHÇE</p> <p>GİRİŞ</p> <p>ÜSKÜDAR ÇİNLİ KÜLLİYESİ</p> <p>ÜSKÜDAR ÇİNLİ ÇOCUK KÜTÜPHANESİ</p>
<p>Selimiye Çocuk Kütüphanesi</p>	 <p>ÇOCUK BÖLÜMÜ ÇOCUK BÖLÜMÜ BAHÇE</p> <p>GİRİŞ</p> <p>ÜSKÜDAR SELİMİYE KÜLLİYESİ</p> <p>ÜSKÜDAR SELİMİYE ÇOCUK KÜTÜPHANESİ</p>

²⁸ Çizimler, Yapılara ait planlar üzerinden Emine Banu Burkut tarafından şematize edilmiştir, 2016, İstanbul