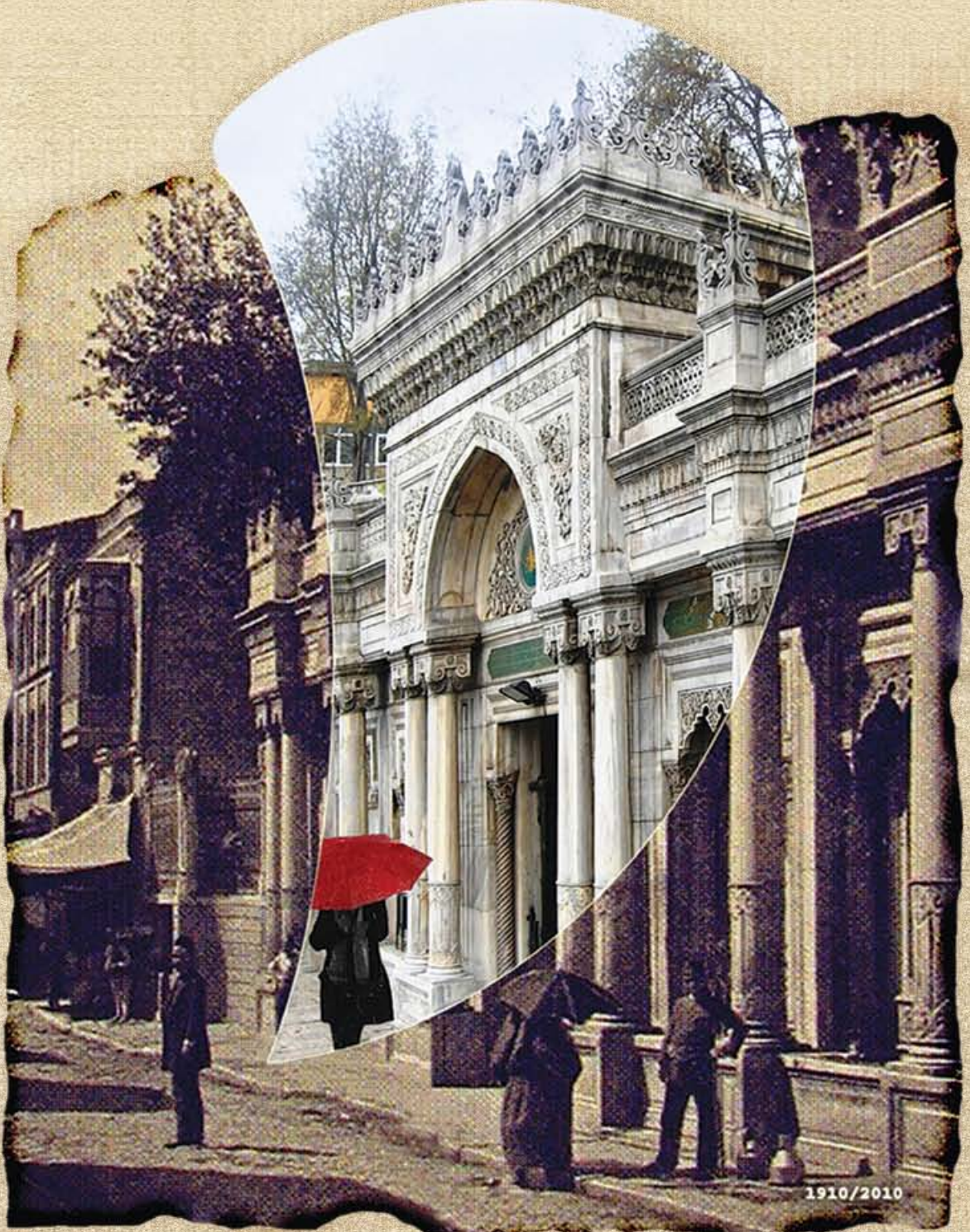


Bir Restorasyon Öyküsü
**PERTEVNiYAL
VALiDE SULTAN
CAMii**

Murat Yalçın ÇEBi / Mimar
Vakıflar İstanbul I.Bölge Müdürlüğü

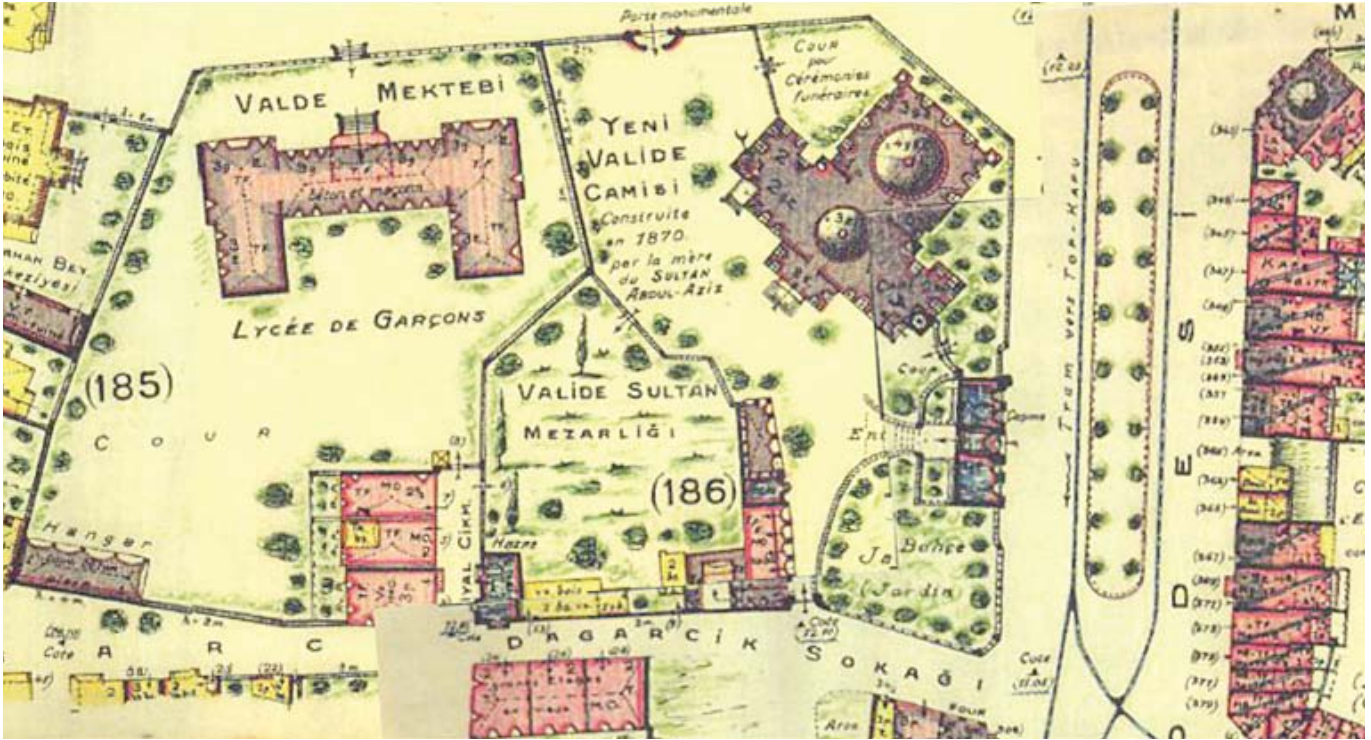


O smanlı'nın son dönemlerinde oldukça yaygın olan Batı'ya açılımın Türk mimari karakterleriyle uyuşmaya çalıştığı Pertevniyal Valide Sultan Camii, zaman içinde yapılan çeşitli müdahalelere rağmen söz sahibi bir üslup olmaya devam etmektedir. İnşa edilirken değişik imalatları bünyesinde toplamıştır. Bezemesinin yoğunluğu, restorasyon müdahaleleri açısından fazla dikkati beraberinde getirmiştir.*

Tarihçe: Pertevniyal Valide Sultan Camii İstanbul Fatih İlçesi'nde Aksaray Meydanının kuzeybatı kesiminde, Adnan Menderes Bulvarı, Millet Caddesi ve Atatürk Bulvarı'nın kesiştiği köşede yer alır.¹ Camii, Sultan II. Mahmut'un eşi ve Sultan Abdülaziz'in annesi Pertevniyal Valide Sultan tarafından yaptırılmıştır. Temeli 1869 yılında atılan Caminin inşaatı üç yıl sürmüştür. Mimarı Sarkis Balyan ve Agop Balyan'dır.² Çizim işlerini Osep, şantiye ve uygulama işlerinde Bedros Kalfa'nın yanı sıra duvarcı Ohannes Usta ve dülger kolbaşı olarak da Dimitri çalışmıştır.

Aksaray dört yol kavşağında 19.yy'ın ikinci yarısında yanmış Hacı Mustafa Ağa Cami veya diğer adıyla Kâtip Camii'nin arsası üzerine inşa edilmiştir.³

C.Uluçay'ın yaptığı bir araştırmaya göre Valide Sultan, yapı inşaatı için aldığı arsalarla 753,845 kuruş ödemiş; temel atıldığı gün ise davetlilere 69,880 kuruş dağıttırıştır.⁴ Yapının mimarı olarak Montani gösterilmişse de bu konuda herhangi bir delil sunulmamıştır.



1936 Tarihli Pervititch Haritasında külliyyenin konumu (V.I.B.M.A.)

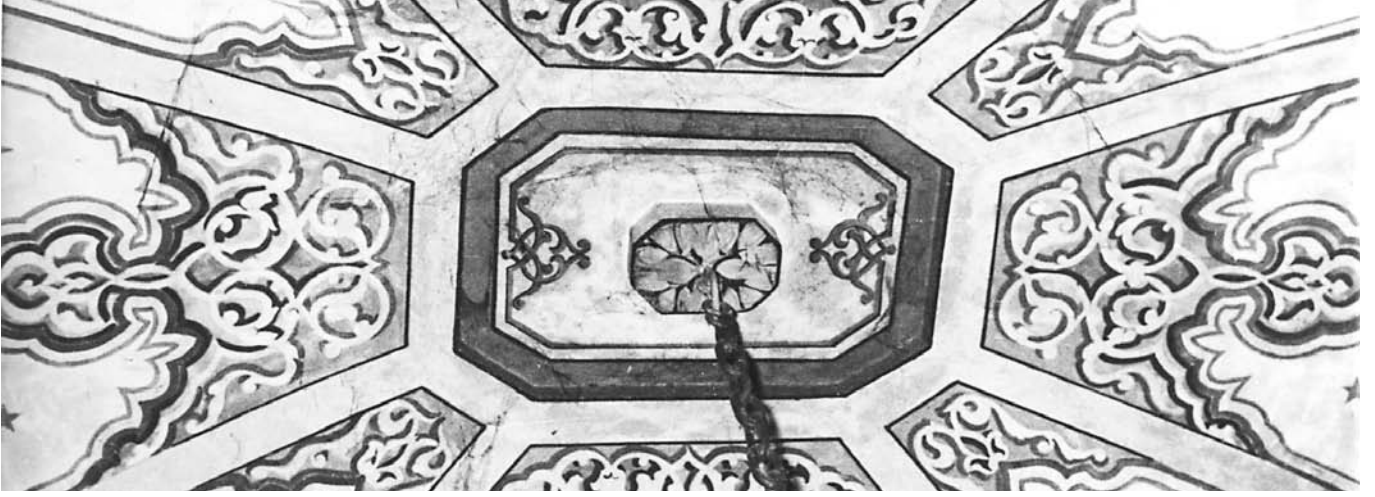
* Çalışmadaki katkılarından dolayı Mimar Hülya Aktaş'a teşekkür ederim.

¹ C.E.Arseven,(ty), *Türk Sanatı Tarihi*, İstanbul, s.429; H.Edhem, (1934), *Nos Mosques de Stamboul*, İstanbul, s.132.

² Afife Batur (1994), "Balyan Ailesi", İstanbul Ansiklopedisi, C.2,İstanbul, s.41.

³ Semavi Eyice," İstanbul: Tarihi Eserleri", İ.A. V/2, 1214/63; *Fatih Camileri ve Diğer Tarihi Eserler*,(1991), Türkiye Diyanet Vakfı Fatih Şubesi Yayını, İstanbul, s.189; C.E.Arseven, a.g.e.,s.429.

⁴ Ç.Uluçay'dan naklen Afife Batur, (1994), "Valide Sultan Camii", İstanbul Ansiklopedisi, C.7, İstanbul, s.360.



Pertevniyal Valide Sultan Türbesinin tavanı (V.İ.İ.B.M.A)

Bütünsel olarak bakıldığında, herhangi bir üsluba dâhil edilemeyen camii, saray yapılarının etkileyciliğine sahiptir. Üslup özelliği itibariyle Yıldız Hamidiye Camii ile ortak özellikler göstermektedir.⁵

19.yüzyıl Osmanlı Mimarisinin önemli örneklerinden birini teşkil eden camii; mektep, türbe, muvakkithane ve sebilden oluşan külliye olarak geniş bir avlu içine inşa edilmiştir. Cami inşaatı devam ederken Valide Sultan kendi türbesini de yapının yanına yaptırmıştır. İmam, müezzin ve türbedar için ikâmetgahlar eklenmiştir.⁶

Yol düzenleme çalışmaları sırasında yapıya bağlı olan türbe, muvakkithane ve sebili yerlerinden kaldırılmıştır.

Mimarisi: Avlu duvarı yok olsa da avlu kapılarından ikisi sağlamdır. Cami avlusuna, doğuda ve batıda bulunan birer kapı vasıtasıyla girilmektedir. Doğu avlu kapısından girildiğinde cami, güney yönde kalmaktadır. Asıl anıtsal giriş ise, bir tak gibi düzenlenmiş olan güneybatıdaki dir. Taşıyıcı olarak sütunların kullanıldığı, son derece süslü kapının girişi daha çok belirtilmiş ve dışa doğru taşırılmıştır. Kemerin ortasında tuğra; onun altında da yeşil zemin üzerine yazılı kitâbe bulunur.

Basamaklar vasıtasıyla ulaşılan giriş bölümü ve holden sonra son cemaat mahalli vasıtasıyla harime geçilmektedir. Son cemaat bölümü, dönemin benzer yapılarında olduğu üzere harime katılmaya başlanmıştır. Holün batısında bir salon bulunur. Üst kata da buradan çıkılmaktadır ki, bu katta da sultan ve misafirleri için odalar ve harem namazlığı mevcuttur.

Cami harimindeki büyümeye karşın hünkâr dairesinin küçüldüğü görülmektedir. Camii ana mekânı, 10 x 10 metrelik

kare altyapıya oturan onaltıgen kasnaklı bir kubbe ile örtülüdür.⁷ Kubbe altındaki mekân, askı kemerlerinin pandantifleri geniş tutularak yanlara doğru açılmıştır. Böylece kubbenin büyük olmayan çapına karşılık daha geniş ve aynı zamanda yüksek bir merkezi mekân elde edilmiştir.

Ana mekânı örten anıtsal kubbenin oturduğu dört köşe payesi arasındaki duvarlar, çok sayıda pencerelerin açılmış olduğu geniş kemerli bir düzenlemeye sahiptir.⁸ Caminin kuzeyinde yer alan hünkâr mahfilindeki özel odanın Valide Sultan'ın dinlenme mekânı olabileceği söylenmekteyse de bu konuda bir kanıt mevcut değildir. Hünkâr mahfli, tavana açılmış olan elips biçimindeki pencereler ile aydınlatılmıştır.⁹

Caminin cephesi, 19.yüzyıla gelinceye kadar geçen süreçte üretilen yapılar arasındaki farklılığıyla kendine özgü bir görüntü kazanmıştır. İç kısımdaki düzenlemeye göre farklılık arz eden cephelerin bu durumu, Yıldız Camii için de örnek olmuştur.

Cephelerdeki neogotik düzenlemeler, mukarnaslar eşliğinde zarif bir görüntü sunmaktadır. İç kısımda ise, mavi ağırlıklı zengin bir kalem işi bezeme bulunmaktadır. Sistematize edilerek, tüm satırlarda bezemeye yer verilmiştir.

Mukarnas dolgulu mihrabı sade tutulmuştur ve mermerden yapılmıştır. İstiridye motifli minber de mermerdendir ve caminin bezemesinin yanında oldukça sade tutulmuştur. Kitâbeler, Rumiler, mukarnaslar ve kıvrık dallar dışındaki süs öğeleri yabancı unsurlar barındırmaktadır.¹⁰

⁵ Doğan Kuban (2007), *Osmanlı Mimarisi*, Yem Yayını, İstanbul, s.640.

⁶ A.Batur, *İst.Ans.*,C.7,s.360.

⁷ Tahsin Öz,(1995), *İstanbul Camileri*, C.1, s.149; A.Batur,a.g.e.,s.361.

⁸ FOM GROUP MİMARLIK Rölöve, restitüsyon, restorasyon raporu.

⁹ Oktay Aslanapa, (1986), *Osmanlı Devri Mimarisi*, İnkılâp Kitabevi, s.453.

¹⁰ Aslanapa,1986,s.453.



1910'da Cami, yolla aynı kotta iken (Valide Camii şantiye arşivinden)



Yapıyı Etkileyen Kentsel ve Sosyo-Ekonomik Değişimler:

Dünyada ve ülkemizde kentsel ve sosyo-ekonomik değişimlerin tarihi dokuya sahip bölgeler üzerinde olumsuz etkileri olmuştur. Bu değişimler sonucunda tarihi yapılarıdaki bozulmalar artmıştır. Aksaray semtinin de bu değişimden ötürü uğradığı bozulma, Pertevniyal Valide Sultan Camiini doğrudan etkilemiştir.¹¹ 20. Yüzyıl başlarına kadar aynı zamanda bir tramvay terminali olan Aksaray'ın semt meydanı ve tarihi kentsel dokusu korunmuşsa

da özellikle 1956-59 yıllarında yoğunluk kazanan imar faaliyetleri ve yol düzenlemeleri nedeniyle türbe, birkaç kez yer değiştirmiştir. 1967'den sonra ise anıtsal girişin sol köşesine, kalan parçaları kullanılarak tekrar inşa edilmiştir.

Anıtsal yapısıyla öne çıkan camii günümüzde mevcut yollara göre düşük kotta kaldığı için anıtsallık etkisini yitirmiştir.



Türbe taşınmadan önce (AAE)



1956-1959 Meydan ve yol düzenlemeleri (V.İ.B.M.A.)



1974 yılında yapılan üst geçit (V.İ.B.M.A.)



¹¹ Afife Batur, age,s.361-362.

Onarımlar:¹² Cami ve çevresinde geçmiş dönemlerde de onarımlar yapılmıştır. Özellikle 1956–59 yılları arasında yapılan onarımlar külliye yapılarında ve camide önemli bozulmalara yol açmıştır. Avlu kotları değişmiş, bahçe duvarları geriye çekilerek



Bahçe duvarları ve taç kapının yerinin değiştirilmesi

avlu alanı daraltılmıştır.1974 yılında üst geçit ve yeraltı çarşısının yapılmasıyla cami ve sebil yol kotunun altında kalmıştır.

En yakın tarihte yapılan onarım ise 1985–1995 yılları arasındadır. Bu onarımda bahçe duvarları onarılmış, cephelerde



Bahçe duvarlarında yapılan onarımlar (V.İ.B.M.A.)

taşdeğişimleri yapılmış olup, kalem işi yüzeylerde yapılan plastik uygulama yine bu dönemde gerçekleştirilmiştir.



Kurulan iskele ve platformlar

UYGULAMA ÖNCESİ YAPILAN ÇALIŞIMLAR

Araştırma ve Belgeleme Çalışmaları: Pertevniyal Valide Sultan Camisi için restorasyon süreci öncesinde yapılan tarihi



Yer altı çarşısının inşaat çalışmaları (V.İ.B.M.A.)

araştırmalar, yapının farklı dönemlerdeki durumunu, geçirdiği onarımları ve ilk hali ile ilgili önemli verileri ortaya çıkarmıştır. Elde edilen veriler ışığında yapının mevcut durumunun belgelenmesi ve restitüsyon çizimlerinin yapılması, sağlıklı bir restorasyon için çok önemli bir aşamayı oluşturmuştur.



Kubbe kasnağında yapılan taş değişimleri

Bilim Kurulunun Oluşturulması: Uygulama öncesi yapılan rölöve, restitüsyon, restorasyon çizimleri ve IV Numaralı Kültür

¹² Vakıflar İstanbul I.Bölge Müdürlüğü Arşivi onarım dosyaları



Cemaat için yapılan geçiş yolu



Taşınmaz kültür varlıklarının koruma altına alınması

ve Tabiat Varlıkları Koruma Bölge Kurulunun Pertevniyal Valide Sultan Camii Koruma Uygulama çalışmaları ile ilgili kararı değerlendirilmiş ve buna bağlı olarak Bilim Kurulu oluşturulmuştur.

Yapı ve Çevresinin Onarımına Hazırlanması: Yapı ve çevresini onarıma hazırlama safhası devam ederken onarım süresince bodrum katının bir kısmında ibadet yapılabilmesi için bu bölümde bazı düzenlemelere gidilmiştir. Halkın güvenliğinin



Su ile yıkama



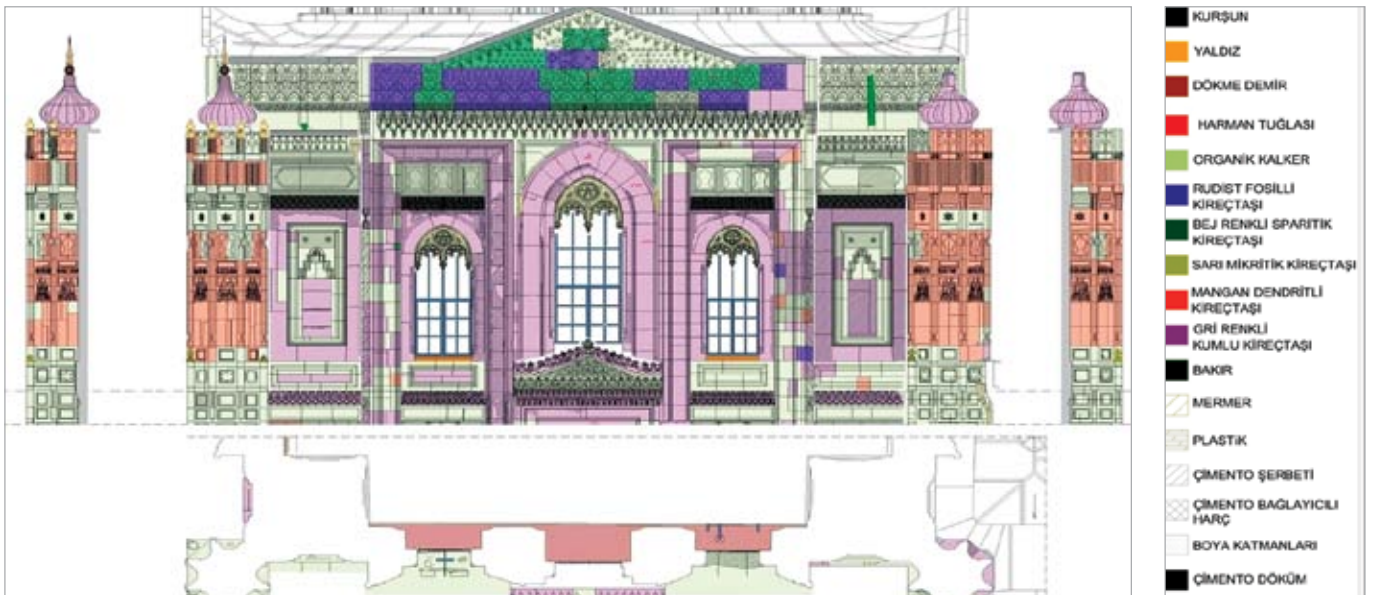
Çimentolu niteliksiz onarımların uzaklaştırılması



Uygulama Öncesi Şantiye Çalışmaları

İskelenin Kurulması: Yapının her noktasına kolaylıkla ulaşılabilmesi için caminin içinde ve dışında metal iskeleler ve çalışma platformları kurularak rahat bir çalışma ortamı hazırlanmıştır.

sağlanması için de ibadete açık olan bodrum kata geçişi sağlayan üstü kapalı bir geçiş yolu eklenmiştir. Yapı içinde ve çevresinde taşınabilir kültür varlıkları tespit edilerek, kayıt altına alınmış ve ardından Vakıflar Bölge Müdürlüğüne teslim edilerek bunların korunmaları sağlanmıştır. Taşınmayan kültür varlıklarının ise (mihrap, minber, kürsü gibi) uygulama sırasında



Taş konservasyon projelerinden örnekler (Bil-Sa İnş. Turizm San. ve Tic. Ltd. Şti. - Valide Camii şantiyesinden)



Kuzeydoğu cephesi hasar analizi paftası (Valide Camii şantiyesinden)

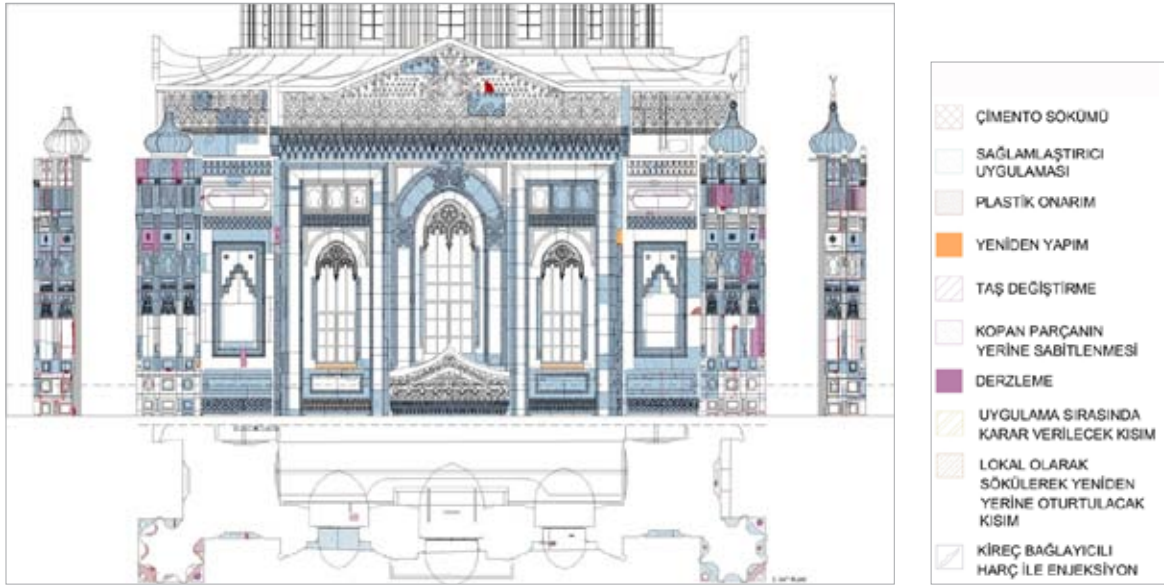
zarar görmemesi için aralarına köpük konulmak suretiyle OSB levhalarla kapatılması yöntemi uygulanmıştır.

Analiz ve Tespitlerin Yapılarak Müdahale Kararlarının Alınması:

Tespit Öncesi Yapılan Çalışmalar: Siyah kabuk oluşumu ve yoğun yüzey kırılıklarının altındaki taş yüzeyinin ve bozulmalarının algılanabilmesi için kavlanma görülen ve parça kopması riski taşıyan bezemeli yüzeyler hariç tüm yüzeylerde ılık su ve düşük basınç ile ön yıkama yapılmıştır. Bunun dışında yapıyı sağlıklı bir şekilde değerlendirmek amacıyla

geçmişteki müdahaleler sırasında yapılmış nitelsiz onarımlara ait detayların (portlant çimento, beyaz çimentolar ve kalem işi yüzeylerdeki plastik boyalar) raspası ve çimento sökümü gerçekleştirilmiştir.

Taş ve Kalem işi Projelerinin Hazırlanması: Doğru müdahale kararlarının verilebilmesi için uygulama öncesinde analiz ve tespit çalışmaları yapıldıktan sonra, taş ve kalem işi konservasyon projeleri hazırlanmış ve bu doğrultuda müdahale kararları alınmıştır.



Kuzeydoğu cephesi müdahale paftası (Valide Camii şantiyesinden)

KALEM İŞİ KONSERVASYON PROJELERİNDEN ÖRNEKLER



Çimentolu nitelsiz onarımların uzaklaştırılması



Çimentolu nitelsiz onarımların uzaklaştırılması



Hasar Tespit

	BOYA TABAKASINDA KAYIP
	BOYA TABAKASINDA KATMAN KAYBI
	BOYA TABAKASINDA TOZUMA
	İNCE SIVADA KAYIP
	KABA SIVADA KAYIP (HORASAN HARCİ)
	SIVA TABAKASINDA TOZUMA
	AŞINMA NEDENİYLE YÜZEY KAYBI
	ÇATLAK
	ÇELİK ÇUBUK
	ENJEKSİYON

Kullanılan lejantlar



Restitüsyon

MÜDAHALE YÖNTEMLERİ

Analiz ve hasar tespit çalışmaları sonucunda uygulanacak olan müdahale yöntemleri belirlendikten sonra Bilim Kuruluna sunularak, uygulamalar Bilim Kurulunun kararı ve denetimi doğrultusunda yapılmıştır. Bu noktada önemli olan öncelikle koruma dolduğundan, en az müdahale ile en sağlam korumanın sağlanması yoluna gidilmiştir.

Sağlamlaştırma Uygulamaları

Dikiş Atılması: Camide görülen tüm çatlakların yeterli genişlik ve derinlikte açılarak incelenmesi sırasında çatlak ölçüm aletleri kullanılarak gerekli tespitler yapılmıştır. Bu sırada, tonozlardaki kılcal çatlakların dışında genişliği 2-3 cm'yi bulan yapısal çatlaklar saptanmıştır. Bu tip çatlakların, hazırlanan rapor doğrultusunda paslanmaz çelik kenetler vasıtasıyla dikilerek, kapatılması sağlanmıştır. Çatlaklar, tonozlardaki özgün harç olan ve içeriğini ağırlıklı olarak kirecin oluşturduğu horasan harcının karışımlarına uygun malzeme kullanılarak,



Yerleştirilen çatlak ölçüm aletleri



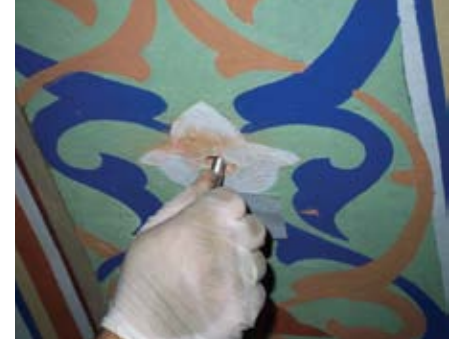
Paslanmaz çelik kenetler



Ankraj deliklerinin açılması



Yuvanın temizlenmesi



Ankrajın yerleştirilmesi

enjeksiyon yöntemiyle donatıyı homojen olarak örtecek şekilde doldurulmuştur.

Kalemişinin Altındaki Sıvanın Sağlamaştırılması: Yer yer boşlukların görüldüğü kubbe göbeğine yakın kısımlarda özgün kalem işlerine zarar vermeyecek şekilde paslanmaz krom çelik çubuklar kullanılarak, kalem işlerinin bulunduğu sıva tabakası kubbeye bağlanmış, ankraj yerleri de konservasyon

yurdumuzda ve dünyada denenerek geçerliliği kanıtlanmış değişik konsantrasyonlarda (% 2, % 3 ve % 5'lik) metal akrilat ve metal metakrilat kopolimeri (paraloid B-72) sağlamaştırıcı emprenyesi tercih edilerek, uygulanmıştır. Ayrışma ve yüzey erozyonu yüzeyde sınırlı olduğundan, bu tip hasarları olan taşlarla sınırlı kalmak şartıyla, sağlamaştırma uygulaması yapılmıştır.



Sıva duvar arasındaki boşluklar



Sıva arkası enjeksiyon yapılması



Sıva duvar arası enjeksiyon yapılması

projesine işlenmiştir. Güçlendirme işleminden sonra taşıyıcı ile sıva arasında bulunan boşluğa öncelikle %50 su içeren alkol enjeksiyonu ve daha sonra malta 6001 enjeksiyonu ile dolgu yapılmıştır.

Taş Yüzeylerde Sağlamaştırma: Temizlik sonrasında killi kireç taşı gibi yüzeyi tozuyan ve ayrışan, hızlı bozulan cephe taşlarının bozulma hızlarının yavaşlatılması amacıyla,

Yüzeysel Müdahaleler

Mekanik Temizlik Yapılması: Dış cephelerde (kavlanma görülen bezemeli taş yüzeylerine Paraloid B72 ile ön sağlamaştırma yapıldıktan sonra) boya katmanlarının temizliği, konservatörler tarafından bisturi ile mekanik olarak yapılmış olup, kalan boya katmanları kumlama veya mikro kumlama ile alınmıştır. Plastik boya ile özgün kalem işi yüzeylerin arasındaki alçı tabakası mekanik olarak rapasa edilmiştir.



Tozuma görülen yüzeyler ve Uygulama esnası



Taş yüzeylerde mekanik temizlik



Kalemişi yüzeylerde mekanik raspa

Kimyasal Temizlik Yapılması: Camii genelinde yoğun yüzey kirliliği görülen mermer yüzeylerde AB57 ile kimyasal temizlik yapılmış, kalem işi yüzeylerde ise yüzeyde bulunan geçirimsiz bir tabaka oluşturan plastik boyaların raspasının ardından buralarda kimyasal temizlik yapılmıştır. Ahşap yüzeylerdeki

mekanik temizlik yapılmışsa da alınamayan boya katmanlarına, 0.5-1.5 atmosfer arası basınç ve 63-125 mikron arası tozuyarak çevre kirliliğine, yapının çevresinde tozlanmaya ve yüzeyinde tebeşir lekelenmelerine yol açmayan ithal dolomit kullanılarak kontrollü kumlama yapılmıştır.



Mermer yaşmaktarda yapılan kimyasal temizlik



Kalemişi yüzeylerde yapılan kimyasal temizlik



Ahşap yüzeylerin temizliği

geçmiş dönemlerde yapılan ve yoğun bir katman oluşturan yağlı boya katmanları da kimyasal yöntemle temizlenmesi sağlanmıştır.

Kumlama Yapılması: Yüzeyde yoğun kireç katmanları ve boya tabakası bulunan kısımlarda öncelikle bistüri kullanılarak

Dökme Demir Yaşmak, Şebeke ve Tepeliklerin Bakımı: Kumlama yöntemi ile temizlenen dökme demir yaşmak, şebeke ve tepelikler, koruyucu sürülerek, özgün renklerine göre boyanmıştır.



Taş yüzeylerde mekanik temizlik



Taş yüzeylerde mekanik temizlik



Dökme Demir Yaşmak, Şebeke ve Tepeliklerin Bakımı

Altın Varak Yapılması: Kubbe alemleri ve minare alemlerinin temizliği yapıldıktan sonra, altın varak uygulamasına geçilmiş ve bu işlemin ardından alemler yerlerine takılmıştır.

Ahşaplara Fümügasyon Yapılması: Temizliği yapılmış ahşap kapı ve pencere kanatları hava ile temas etmeyecek şekilde sarılarak fümügasyon işlemi gerçekleştirilmiştir.



Uygulama öncesi



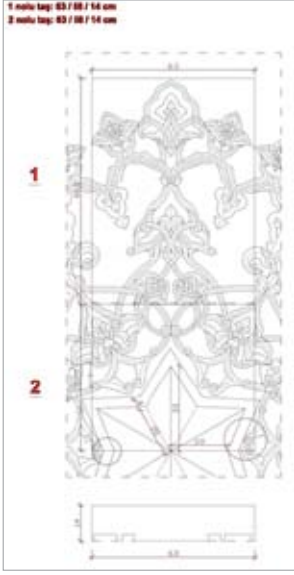
Uygulama yapılırken



Uygulama sonrası



Ahşaplara Fümügasyon Yapılması



İmalat kalıbı



Taşın işlenmesi



Uygulama öncesi



Uygulama sonrası

Bütünleme

Taş Değişirme: Müdahale paftalarında belirtilen taş değişimi yapılacak yerler tespit edildikten sonra, çürütülecek kısımların ölçüleri alınmış, taş boyutları ve kalıpları çıkarılmış, çürütme yapılmasının ardından analizler sonucunda belirlendiği üzere, taşlar işlenerek yerlerine yerleştirilmişlerdir.

1 cm geride kalacak şekilde derzleme yapılmıştır.

Kalemişi Yüzeylerde Rötüş Yapılması: Kalemişi yüzeylerde boya kaybı olan yüzeylerin ve eksik konturların dönem onarımı olduğu anlaşılın diye, her rengin bir ton açığıyla ve trateggio yöntemiyle rötüş yapılarak tamamlanması sağlanmıştır.



Plastik onarım, uygulama öncesi



Uygulama sonrası

Plastik Onarım ve Derzleme Yapılması: Taş yüzeylerde taş değişimi gerektirmeyen oyuk, yüzey kaybı ve parça kopması gibi hasarların, ilerde yapıya zarar verebilecek bir sonuç doğurmaması amacıyla, yapısına uygun malzeme karışımları (harçlar) ile tamamlama işlemi gerçekleştirilmiştir.

Ahşap Pencereilerin Çürüyen Eski Parçalarının Değiştirilmesi:

Özgün ahşap pencereilerin çürüyen kısımları kendi malzemesinden parçalarla değiştirilmiştir.

Çimento ile yapılmış ve tamamen boşalmış derzler ise sökülerek 1 kısım hidrolik kireç, bir kısım taş tozu, %3-5 primal AC oranlarında hazırlanmış derz harcı ile taş yüzeyinden 0,5-

Korniş Yapılması (15 ve 30 cm): Zemin ve mahfil katındaki sonradan yapılan alçı korniş bölümleri sökülerek, özgün detaya uygun olarak yenilenmesi sağlanmıştır.



Önce



Uygulama



Sonra

Minare: Caminin Kuzeydoğu köşesindeki minarede strüktür ve malzemeye ilişkin hasar tespit çalışmalarının doğru bir şekilde yapılabilmesi amacıyla; öncelikle cephede görülen kirlenme sonucu oluşan siyah kabuklanma ve çimento ekler kaldırılmıştır. Genel tespitler sonrasında minarede form kayıpları ve çatlaklar gözlemlendiğinden, bu tespitler bilim kuruluna sunularak teknik rapor hazırlanması kararı alınmış ve devamında Mevcut Durumun Onarım ve Güçlendirme Önerileri Hakkında Teknik Raporunda petek bölümünün sökülerek yenilenmesi ve minare şerefe altındaki bölüm ile gövde de özelliğini yitirmiş tüm taşların değiştirilmesi, çatlak oluşumlarına müdahale edilmesi önerilmiştir.

Minarenin sökülme ve temizlik sonrasındaki bulguları ışığında, tekrar bir rapor hazırlanmıştır. Bu rapor doğrultusunda şerefe ve şerefe altının çatlağının bittiği yere kadar (şerefe

altından yaklaşık 2m.) sökülüp, bozulmalara sebebiyet veren kenet ve zivanaların yenilenip, tekrar yapılması yoluna gidilmiştir. Alınan karar gereğince minarenin sökülmesi yapılmış ve taşları işlenmiştir.

Kasnak Katındaki Demir Doğramaların ve Ahşap

Pencerelerin Yapılması: Kasnak katındaki, kötü durumda olan demir doğramalar ile son cemaat ve 2.kat ahşap pencere doğramaları mevcuttaki detaylarına uygun bir şekilde yeniden yapılmıştır.

Kalemişi Yapılması: Çimento sıvaların alındığı geniş yüzeylerde horasan sıva ve tezyinat altı sıvası yapıldıktan sonra mevcut kalem işlerinin bir ton açığı ile yeni kalem işleri yenilenmiştir.



Bodrum Katta Tuğla Döşeme Yapılması: Bodrum katta bulunan özgün döşeme ve kotlarına bağlı kalınarak eksik

Sıva Yapılması: Cami genelinde iç ve dış noktalardan sıva örnekleri alınarak analizleri yaptırılmış; gelen analiz sonuçlarına



Uygulama öncesi



Uygulama



Uygulama sonrası

tuğlalar, 30X30 cm ebatlarında hazırlanmış ve böylece tamamlama yapılmıştır.

göre çeşitli denemeler yapılmış; bu deneme örnekleri Bilim Kurulunca görülüp onaylandıktan sonra sökülen çimento sıvalar, horasan sıvalar yapılarak yenilenmiştir.

Kurşun Örtünün Yenilenmesi: Kötü durumda olan kubbe kurşunu ve kasnak eteği kurşunları değiştirilmiştir. Daha önceki uygulamalarda alınlık kenarlarındaki motiflerin üzeri

Yeni İşlev Kazandırma: Caminin bodrum kat ve mahfil katının bazı bölümlerinin sergi alanı olarak düzenlenmesi



kapatılarak yapılan kurşun imalatı, bu motifleri kapatmayacak şekilde düzenlenmiştir.

Yağmur Hazneleri ve Çinko Olukların Yenilenmesi: Bir kısmı daha önceki onarımlarda çinko haznelerle değiştirilen ve kötü durumda olan yağmur hazneleri, dökme demirden özgün yağmur haznelerinin detayına göre kalıpları alınıp dökülerek, yerlerine yerleştirilmişlerdir. PVC yağmur olukları ise, çinko oluklarla değiştirilmiştir.





kararlaştırılması suretiyle bu konuyla ilgili alt yapı çalışmaları başlatılmıştır.

Konservasyon Uygulamaları: Dış cephelerdeki taş yüzeylerinin, çevreden gelebilecek zararlı etkenlere



(hava kirliliği nedeniyle hızlı kirlenme, rüzgâr erozyonu ve mekanik etkenler) karşı koyabilmesi için yüzey dayanım özelliklerinin artırılması amacıyla su itici uygulaması yapılmıştır.



DEĞERLENDİRME

Pertevniyal Valide Sultan Camii koruma ve uygulama sürecinde mümkün olan en az müdahale ile yapının korunması temel alınmıştır. Müdahale sırasında uygulanan yöntemler ve kullanılan teknikler uzman kişiler tarafından yapılan incelemeler sonucunda belirlenmiştir. Gerekli denemeler yapılarak, yapı için en uygun müdahale yönteminin belirlenmesinde çeşitli

disiplinlerden uzmanlarca oluşturulan Bilim Kurulu etkili olmuştur. Uygulanan müdahale yöntemlerinin tüm dünyada uygulanan, gelişmiş teknolojik yöntemler olmasının yanı sıra, yapıda kullanılan malzemelerin, yapıdaki mevcut malzemeye zarar vermeyecek yöntemler olması hedeflenmiştir.



KAYNAKLAR

Afife Batur (1994), “Balyan Ailesi”, İstanbul Ansiklopedisi, C.2, İstanbul, s.35-41.

Afife Batur,(1994),”Valide Camii”, *İstanbul Ansiklopedisi*, C.7,s.361-362.

C.E.Arseven, (Tarihsiz), *Türk Sanatı Tarihi*, İstanbul.

Doğan Kuban (2007), *Osmanlı Mimarisi*, Yem Yayını, İstanbul.

Fatih Camileri ve Diğer Tarihi Eserler,(1991), Türkiye Diyanet Vakfı Fatih Şubesi Yayını, İstanbul.

FOM GROUP MİMARLIK Rölöve ,restitüsyon ,restorasyon raporu.

H.Edhem, (1934), *Nos Mosgrees de Stamboul*, İstanbul.

Oktay Aslanapa,(1986),*Osmanlı Devri Mimarisi*, İnkılâp Kitabevi.

Prof. Dr. Feridun Çılı ve ekibinin hazırladığı Mevcut Durumu Onarım ve Güçlendirme Önerileri Hakkında Teknik Rapor

Semavi Eyice,” İstanbul: Tarihi Eserleri”, *İ.A.* V/2, 1214/63

Tahsin Öz,(1995), *İstanbul Camileri*, C.1.

Vakıflar İstanbul I.Bölge Müdürlüğü Arşivi, Onarım dosyaları

Not: Makalede kullanılan fotoğraf ve çizimler şantiye arşivinden alınmıştır.