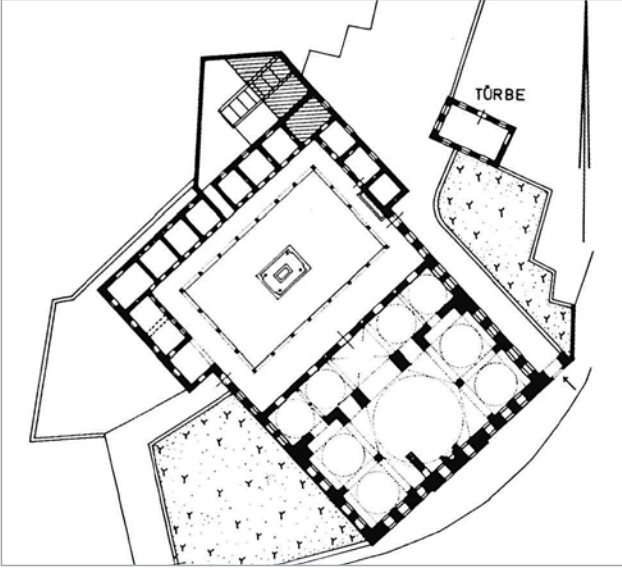


SİNAN PAŞA CAMİİ RESTORASYONUNDA KALEMİŞİ İMALATLARIN UYGULANMA SEYRİ

Cihat Yılmaz / Dizayner
Vakıflar İstanbul I. Bölge Müdürlüğü



O smanlı döneminin klasik sürecine ait olsa da göz önünde pek kalmayan yapılarından olan Sinan Paşa Camii, Mimar Sinan'ın izlerini taşıyan yapılarıdır. Son restorasyona kadar, Klasik dönem üslubunu yansıtan kalemîşi bezemelerinin nasıl bir düzen ve motif tercihiyle yapıldığı bilinmemiştir. Uygulamalarımız esnasında yaptığımız raspalarla ortaya çıkan ve iki dönemi yansıtan kalemîşi tezyinat bu konuda fikirlerimizi pekiştirmiştir. Genel itibariyle kubbe göbeği çevresi ile kasnak, pencere alınlıkları ve diğer bazı noktalarda tesadüf ettiğimiz bezemeler, uygulama seyrinin de değişmesine yol açmıştır.



Külliye'nin vaziyet planı (Müler-wiener'den)

Tarihçe ve Mimari: Beşiktaş'ta Barbaros Bulvarı ile Beşiktaş Caddesi'nin birleştiği yerde Barbaros Anıtı'nın bulunduğu parkın karşısındaki külliye Sadrazam Rüstem Paşa'nın kardeşi Kaptan-ı Derya Sinan Paşa Mimar Sinan'a yaptırmıştır. Külliye, cami, medrese ve şimdi yıkılmış olan çifte hamamdan oluşmaktadır. Sinan Paşa'nın 1553 yılındaki vefatından sonra külliye tamamlanmıştır. Arapça kitabesinde 963/1555 tarihi yer almaktadır.

Çeşmesi, Barbaros Meydanı düzenlenirken, 1938 yılında kaldırılmış ve açık hava tiyatrosunun karşısına konulmuştur. Hamam, külliye yapılarına uzak bir noktada, bugünkü Dolmabahçe Sarayı'nın dış avlusu sınırında, Barbaros Hayrettin Paşa İskelesi'ne giden yolun başında bulunmaktaydı.¹ 1957 yılındaki yol genişletme çalışmaları sırasında hamam da yıktırılmıştır.²

Mimar Sinan'ın yeni denemelere gittiği yapılar arasında Sinan Paşa Camii'nin de kendine özgü bir yeri vardır. Yapı, Edirne'deki Üç Şerefeli Camii'nin planını neredeyse aynen tekrar



Resim, 1-Eski bir fotoğrafta Beşiktaş ve solda Sinan Paşa Camii

etmektedir. Altı dayanaklı taşıyıcı sistemine oturan 12.60 metre çapındaki orta kubbenin yanı sıra yan kısımlardaki açıklıklar da ikişer kubbe ile örtülmüştür. Yapı, genel itibarıyla çizgilerinin zarıfleşmesi, boyutlarının küçülmesi ile Edirne'deki Üç Şerefeli Camii'nden ayrılır. İnceltilmiş payeler, daha ferah bir mekân etkisi yapıyı Edirne'deki benzerinden biraz daha ayırır. Bu da Klasik Osmanlı mimarisinin kattığı bir farktır. Yan mekânlara geçişte ortaya çıkan üçgen örtülerin mekân bütünlüğünü bozduğu yönünde görüşler mevcuttur.³

Ayrıca, kagir düzene sahip duvarlardaki taş-tuğla sırası, muntazam olarak birbirini takip etmektedir.

Beş gözlü son cemaat mekânının üstü, ortada ayna ve yanlarda ikişer kubbe tonoz ile örtülmüştür. Her ne kadar narteksi andırsa da, bu bölümün önüne sonradan duvar çekilerek ve duvar da kemerler vasıtasıyla düzenlenerek tanzim edildiği bellidir. Mermer şadırvan özgündür. Ancak medrese odalarının üstü çatı ile kapatılmıştır.⁴ Şadırvanlı avluda, revaklar yerine üç taraftan medrese odalarının avluyu çevirmesi, eski bir geleneğin devamına işaret etmektedir.

Eski Onarımlar: 18.yüzyılın ortalarında, önde bulunan sundurmanın eklenmesiyle yapı biraz değişikliğe uğramıştır. 19.Yüzyıl içinde cami ana mekânı, kalemişleri ile süslenmiştir. Bu da, yapının önemli bir onarımdan geçirildiğini ortaya koymaktadır. Yapı orijinalde de kalemişi bezemeye sahiptir ki, raspalardan da bu netice ortaya çıkmıştır. 1936-37 yıllarında



Resim, 1- 1970'lerdeki haliyle Sinan Paşa Camii (Müler-wiener'den)

¹ D.Kuban,(1994),Sinan Paşa Külliyesi, *İstanbul Ansiklopedisi*, Tarih Vakfı Yurt Yayınları, C.7, İstanbul,s.4.

² A.Kuran,(1986), *Mimar Sinan*, Hürriyet Vakfı Yayını, İstanbul,s.101.

³ R.Günay,(2006),*Mimar Sinan*, Yapı Yayını,İstanbul,s.171-172.

⁴ D.Kuban,(1961),Beşiktaş'ta Sinan Paşa Camii, *Mimarlık ve Sanat*, s.112-115.

kuzey girişinde ufak çaplı bir onarım gerçekleştirilmiştir. Avlu ve eski medrese odalarındaki onarım çalışmaları ise, 1972-74 arasında yapılmıştır.⁵ Son restorasyon çalışmaları öncesi yapılmış olan kalem işlerinin aslının XIX. yüzyıla ait olduğu kuvvetli ihtimal olup, bunlar zevkten yoksun bir görünüme sahiptiler.⁶

Son Restorasyondaki Kalem işi Çalışmaları: Yapıdaki bezemeler, karmaşıklığa ve yoğunluğa kaçmayan, sade bir çizgi izlemiştir. Belki de bu durumun temelinde yatan Mimar Sinan'ın tezyinata pek önem vermeyişinin bir tezâhürüdür.⁷

Beşiktaş Sinan Paşa Camii onarımı içerisinde tezyini imalatlara 2002 yılı sonu itibarı ile başlanmıştır. Vakıflar İstanbul I.Bölge Müdürlüğü olarak yürüttüğümüz çalışmada önce ana kubbe mahalline iskele kurularak kubbeye badana ve sıva raspası yapıldı. Bu çalışmalarda badana altından 2 ayı sıva ve bu sıvalar üzerine yapılmış 2 ayı dönem kısmi kalem işi örnekleri bulundu.



Resim, 3- Sinan Paşa Camii-Restorasyon öncesi Ana kubbe

Bunlardan, alt katmandaki sıva üzerinde bulunan, 16. yüzyıl örneklerine benzeyen kubbe göbek yazısı (siyah zemin üzerine beyaz olarak yapılmış Nur Suresi 35 inci ayet) dışında klasik rumi bordürü bulunmaktadır. Ayrıca, sadece bir adetinin bırakıldığı rumi motifli yıldız rozeti, kubbe pencerelerinden birinin kenarında bırakılmış sarma rumi motifli bordür, ilk dönemin özgün motifleri olarak kabul edildi. Daha yeni (kireç miktarı daha fazla) sıva üzerinde de kubbeyi taksimatlayan rumi bordürü ve bu bordürün aralarında bulunan gölgeli klasik rumi üst başlık ile kubbe pencerelerinin üstünden başlayan alt başlığı 18. yüzyıl örneklerine uygun olarak, II. dönem bezemeleri şeklinde değerlendirildi.

Her iki dönem örneklerinin 1/1 kopyaları alınarak, fotoğrafları çekildi ve 1/10 renkli proje çalışmaları yapıldı.



Resim, 4- Sinan Paşa Camii-Ana kubbeye yapılan raspa çalışması

Kubbe göbek yazısı, Hattat Hüseyin Kutlu tarafından elden geçirildi.

Bu iki dönemin birbirini destekleyen motif tasarım oranı ve renk uyumunun bulunduğu çalışmalar tamamlanmak suretiyle uygulamaya geçildi.

Kubbe pencerelerinin bir tanesinde kısmen bulunan II. dönem sıva yapılmış sarma rumi bordür dışında eski sıva bulunamadı. Bordür, pencere etrafında atlamalı olarak kullanıldı. Bu mahaldeki mevcut kalem işleri de aynen korundu.

Gezinti altı kasnak bordürü kalem işi yapımına uygun hale getirilerek, motifler aynı özellikleriyle uygulandı.

Kasnak altı ve pandantif bölümlerinde yapılan raspa çalışmaları sonucunda II. dönem nebati ve hendesi bordürler bulundu. Bunlar ana kubbenin gölgeli klasik kalem işlerinin devamı olan pandantiflerdeki kalem işleriyle olan üslup ve renk uyumu da göz önüne alınarak birlikte uygulandı.



Resim, 5- Restorasyon sonrası ana kubbe

⁵ Müller-Wiener,(2007),*İstanbul'un Tarihsel Topografyası*,(Çev. Ülker Sayın),Yapı Kredi Yayını,İstanbul,s.459.

⁶ O. Aslanapa, (1986), *Osmanlı Mimarisi*, Remzi Kitabevi, İstanbul,s.217.

⁷ Gözde Ramazanoğlu,(1995), *Mimar Sinan'da Tezyinat Anlayışı*, Kültür Bakanlığı, Ankara, s.4.



Resim, 6- Restorasyon sonrası ana kubbe

Bu mahaldeki tüm pencere çevresinde yer alan alçı kornişler taksimatlarına göre yerlerine applike edilerek, yapının mimarisinin belirginleşmesi sağlandı.

Mihrap cephesi beden duvarındaki pencereler üstünde bulunan sülyen zeminli nebati ve rumi motifli bordür ile alt pencereler üstünde tespit edilen I. ve II. dönem siva üstüne uygulanmış çintemani motifli ayna bordürleri (I inci dönemde siyah zemin üzerine beyaz, II. dönemde beyaz zemin üzerine siyah olarak uygulanmış ve hiç bir müdahalede bulunulmadan korunmasına karar verilmiştir) sayesinde 16.yy

Sinan döneminin karakteristik yazı - motif ve renk özellikleri ile 18.yy'nin II. döneminde yapılan uygulamadaki değişimleri görmemizi sağlamıştır. Bu yüzden caminin hiç bir emsalinde rastlayamadığımız şekilde şablon baskının tek renk nebati olarak karolajlanmış olması düşündürücü bir unsur olmuştur. Son onarımlarda yapılmış olan beden duvarlarındaki kalem işlerine kuşkuyla bakmak durumunda kaldık. Orhaniye Kışla Camii, Haseki Sultan Camii, Pertevniyal Valide Sultan Camiinde rastladığımız bordür ve şablon baskı karolaj motiflerinin hiç bir değişiklik yapılmadan aynen kullanıldığını belirledik. Ardından, sivanın yenilenmesi dolayısıyla tespit edebildiğimiz özgün döneme ait sülyen zeminli nebati ve rumi motifli pencere bordürü ile siyah zemin üzerine çintemani motifli alt pencere ayna bordürlerinin uygulanmasına geçildi.

Alt pencere üst aynalarında bulunan nefte yeşil üzerine altın varaklı Esmâ-ül Hüsna hat yazılarıyla ilgili olarak Prof. Uğur Derman ile irtibat kurulmuştur. Bu görüşme neticesinde 1958'lere kadar süren onarımı sırasında hattat Ragıp tarafından 2 âdetinin tekrar yazıldığı ve varaklandığı, sivanın ve badananın bu yüzden de altın varağın bağlayıcılığının kalmadığı anlaşılmıştır. Mimar Sinan Üniversitesinde görevli Prof. Hüseyin Gündüz ile bağlantı kurularak, orijinal yazılara ulaşılması ve mevcuduna uygun renk ve altın varak olarak yapılması kararlaştırılmış ve çalışmaların seyri bu yönde devam etmiştir.



Resim, 7- Gezinti mahalli üstünde kalemişi raspası



Resim, 8- Gezinti mahallinin üst kısmı restorasyon sonrası



Resim, 9- Bingilerdeki kalemişi

Mihrap cephesi sağ ön ve yan pencere aynaları mevcut haliyle bırakıldı. Aynı şekilde, sağ fil ayağın silme profil ve kalem işli başlık kısmı örnek olarak bırakıldı. Alt bölümünün sıvası ile diğer fil ayağın sıva ve kalem işleri tamamlandı.

Mihrap mevcut haliyle korunmakta olup, mihrap içinin I. II. dönem özellikleri taşınması ve hayli iyi durumda olması nedeniyle sadece ufak tamirler ve temizlik ile ihya edileceği ancak dış kenar bordürlerinin son dönem onarımında yapıldığı raspa sonucu bulunan altın varak filato ve kalem işlerinden anlaşılmıştır. Bahsedilen kısımlar, bu bulgular doğrultusunda onarılmıştır.

Mermer minber, mahfil ile mermer sütun ve korkulukları mevcut haliyle korundu. Yeşil zemin üzerine altın varaklı nebati tezeyinat bulunan ahşap minber külâhı bakıma alınarak, değişmesi gereken 4 dilimi yenilenmiş, mevcut renkteki altın varaklı tezeyinatı da tamamlanmıştır.



Resim, 10- Gezinti mahalli üstünde kalemişi, restorasyon sonrası



Resim, 11-12- Alt kat pencere restorasyon öncesi

Son cemaat mahallinde sıva raspa yapılırken tespit edilen iki adet mihrabiye ile bir adet niş, dolgu halde bulunan moloz taşlardan temizlenerek meydana çıkarılmış, niş ile mihrabiyelelerinden biri onarılmıştır.

Ana kubbenin bitirilmesini müteakip sol ve sağ yan kubbelere iskele kurulmuş, buralarda yapılan badana ve sıva raspa çalışmalarında I.- II. dönem sıva ve kalem işlerinden ana kubbede çıkan I. dönem yıldız rozetle benzeşen sol ön kubbe rozeti dışında herhangi bir bulguya rastlanmamıştır.

Ancak son dönem bu uygulamada boş kubbe zeminlerine kırık çivit mavi renkli badana yapılmasından dolayı motif zeminleri beyaz, motifler renkli olarak çalışılmak zorunda kalmıştır.

Bu nedenle tasarım ve motif olarak aynen uyguladığımız kalem işlerinin renklendirilmesi esnasında oş kubbe zeminlerini beyaz sıva olarak bırakarak uygulamaya devam edildi. Böylelikle hem kubbeler nefes almış oldu, hem de hacim olarak daha geniş görünmeleri sağlandı.

Kubbeleri bağlayan Kemer alınlarında ve kemer altlarında yapılan raspa çalışmalarında kayda değer sıva ve kalem işlerine rastlanılmadığından mevcut son dönem esas alınarak, renklendirme yapılmıştır.



Resim, 13- Alt kat pencereleri restorasyon sonrası



Resim, 14- Pandantifler üzerindeki kalemîşi bezeme

Süpürgelik üst kısmında bulunan özgün somakiler, aynı üslupta tamamlandı.

Cihar-ı yar (hüsnü Hat) levhaların ahşap tamirleri ve altın varakları yapılarak, bunlar yerlerine takıldı.

Ahşap kapı ve kepenkler itinalı bir şekilde temizlenerek, onarımları yapıldı ve cilalanıp yerlerine takıldı.

Bu onarımda uygulama kriterleri olarak,

1. Onarım öncesi ve araştırma rasparları sonucu çıkan bulguların değerlendirilmesi,

2. İmalat yöntemlerinin uygunluğuna dayalı değerlendirme,

3. Elde edilen literatürel bilgi,

4. Emsal dönem ve yapılarla mukayese,

5. Seçim ve uygulama sıralaması benimsenmiştir.

Yukarıda anlatıldığı üzere kalemîşi restorasyonu tamamlanan Sinan Paşa Camii, bir sonraki restorasyonuna kadar dinlenmek üzere, yüzyıllardır izlediği denizi izlemeye devam etmektedir.

KAYNAKLAR

- Aptullah Kuran, (1986), *Mimar Sinan*, Hürriyet Vakfı Yayını, İstanbul.
- Candan Nemlioğlu, (2004), “Üsküdar Atik Valide Sultan Camii Özgün Kalemîşleri ve Türk İslam Sanatındaki Yeri”, *I. Üsküdar Sempozyumu Bildiriler*, İstanbul.
- Doğan Kuban, (1961), Beşiktaş'ta Sinan Paşa Camii, *Mimarlık ve San'at*, 3, s.112-115.
- D. Kuban, (1994), Sinan Paşa Külliyesi, *İstanbul Ansiklopedisi*, Tarih Vakfı Yurt Yayınları, C.7, İstanbul, s.4.
- Gözde Ramazanoğlu, (1995), *Mimar Sinan'da Tezyinat Anlayışı*, Kültür Bakanlığı, Ankara.
- Gülrû Necipoğlu, (2005), *The Age of Sinan: Architectural Culture in the Ottoman Empire*, London.
- [http:// www.camilerimiz.org/?sid=655](http://www.camilerimiz.org/?sid=655) (8.4.2010)
- Nuri Akbayar, (1998), *Dünden Bugüne Beşiktaş*, İstanbul.
- Oktay Aslanapa, (1986), *Osmanlı Mimarisi*, Remzi Kitabevi, İstanbul.
- Reha Günay, (2006), *Mimar Sinan*, Yapı Yayını, 3.Baskı, İstanbul.
- Yıldırım Özbek, (2002), *Osmanlı Beyliği Mimarisinde Taş Süsleme (1300-1453)*, Kültür Bakanlığı Yayını, TTK Basımevi, Ankara.
- Yıldız Demiriz, (1979), *Osmanlı Mimarisinde Süsleme I Erken Devir (1300-1453)*, Kültür ve Turizm Bakanlığı Yayınları, İstanbul.
- W. Müller-Wiener, (2007), *İstanbul'un Tarihsel Topografyası*, (Çev. Ülker Sayın), Yapı Kredi Yayını, İstanbul, s.459.