

ERZURUM'DAKİ YAKUTİYE MEDRESESİ İLE İLGİLİ BAZI MÜLAHAZALAR

Yrd. Doç. Dr.Nusret ÇAM

İçilen tâmirat altında bulunan Yâkû-tiye Medresesi, H.710 (M.1310-1311) yılında İl-Hanlı Hükümdârı Olcaytu Hüdâbende zamanında Cemâlettin Hoca Yâkut tarafından yaptırılmış olup üç eyvanlı ve kapalı medreseler grubuna girmektedir. Medresenin doğusundaki ana eyvanın arkasında ayrıca bir türbe ve bununla medresenin kuzey-doğu hücrelerini birbirine bağlayan bir ara mekân bulunmaktadır. Portal, türbe ve minâre çıkıntıları hâriç tutulursa en geniş yerde 25.40 x 33.20 m. ebâdında olan medresenin batı duvarı, doğu duvarına; kuzey duvarı da güney duvarına göre 0.20 m. daha uzun olup eser, bu hâliyle muntazam ve doğu-batı istikâmetinde simetrik bir plân şeması arz etmektedir.

Araştırmacıların dikkatini bilhassa taçkapı süslemeleri, mukarnaslı orta mekânı ve tuğla minâresinin çini mozaik süslemeleriyle çeken bu eserin hakkında epeyce neşriyat yapılmış olmakla beraber (1), bunların bir kısmı yapının o sıralar kışla ve depo olarak kullanılması sebebiyle olsa gerek eserin mîmârî problemleriyle fazla teferruata girememişlerdir. Bir eserin sanat târihi açısından önemini lâıykıyla tesbit etmek, yapılacak bir restorasyonun aslına uygun olmasını temin etmek ve hakikat olan neyse onu gün ışığına çıkarmak açısından mîmârî anıtların mümkün merteye derinlemesine incelenmesi gerektiği düşüncesinden hareketle, Yâkûtiye Medresesi'nin bâzı inşâf problemlerini ve tesbit edebildiğimiz diğer birkaç hususu ele almaya çalışacağız. Hem, Türk sanat târihi araştırmaları,

artık ele alınan konuların derinlemesine ve etraflı bir şekilde incelenmesine imkân verecek kesâfete erişmiş bulunmaktadır. İşte biz bu sebeble, Yâkûtiye Medresesi'nin tümü üzerinde değil; minâre,giriş mekânının üzerindeki mekân, türbe, türbe önü mekânı, taşçı işâretleri, bânisinin gerçek hüviyeti, hücre ışıklıkları, arka kapılar, taçkapı

(1) Yâkûtiye Medresesi'nden doğrudan doğruya veya dolaylı olarak bahseden yayımlar şunlardır: İ.Akçay, Yâkûtiye Medresesi, Vakıflar Dergisi VI, Ankara 1966, s. 146; M.O.Arık, Erken Devir Anadolu Türbe Mîmârisinde Türbe Biçimleri, Anadolu XI, 1967, s.83; R.Arık, Erzurum'da Osmanlı Öncesi Mîmârîk eserleri, (Basılmamış doktora tezi), Ankara, 1963 (Bu çalışmayı göremedik). A.Ş. Beygu, Erzurum Târihi Anıtları Kitâbeleri, İstanbul 1936; O.Aslanapa, Türk Sanatı II,İstanbul 1973; R.Curzon, Armenia, London 1854, s.39.; E.Diez-O.Aslanapa, Türk Sanatı, İstanbul 1955, s.70.; B.Karamağaralı, Türk Damgalarının Devamlılığı hakkında,Türk Kültürü Araştırmaları Dergisi, 2/9 (Aralık 1980) s.6.; H.Karamağaralı, Anadolu'da Moğol İstilasından Sonra Yapılan Dinî Mimarlık Eserlerinin Plân ve Form Özellikleri, (Basılmamış doçentlik tezi), Ankara 1963.; İ.H.Konyalı, Erzurum Târihi, İstanbul 1960, s.302.; A.Kuran, Anadolu Medreseleri I., Ankara 1969, s.125.; M.Sözen, Anadolu Medreseleri İstanbul 1972, s. 3.; M.Özel, Erzurum'daki Selçuklu Devri Eserleri, Kültür ve Sanat, 5, İstanbul 1977, s.176.; M.H.Yınanç, Yâkûtiye Medresesi, Târih Yolunda Erzurum, 7-8, Erzurum 1961, s.10 ve 11-12 (12 Mart 1962), s.5. (Bu yazıda Yâkûtiye Medresesi'nin bânisi olarak takdim edilip uzun uzadıya anlatılan Sinanuddin Yâkut'un, eserin bânisi Hoca Cemâlüddin Yâkut ile hiçbir alakası bulunmamaktadır.); H.R.Ünal, Les monuments İslamiques anciens de la ville d'Erzurum et de la Region, Paris, 1968, s.35.

taşlarının perçinleri gibi ya kısmen temas edilmiş, ya da hiç ele alınmamış meselelerini incelemeye gayret edeceğiz.

a) Minâre :

Yâkûtiye Medresesi'nin çifte minâreli olup olmadığı hususu epeyce münâkaşa edilmiştir. Bunlardan A.Ş. Beygu'ya göre, cephenin kuzey nihâyetinde bulunan yuvarlak gövde minâre değil, türbedir (2). Ondan sonraki bazı araştırmacılar da bu görüşe kısmen iştirak etmiş görünmektedir. Bunlardan bazılarına göre, cephe düzeni ve simetriği temin açısından aslında eserin çifte minâreli olması gerektiği hâlde, daha sonra burası yıkıldığı için, türbe hâline getirilmiş (3); diğer bir kısım araştırmacıya göre de minâre düşünülmüş olmakla birlikte hiç yapılmamıştır (4). İ.H. Konyalı ise bu gövdenin, bir deprem veya top güllesi darbesiyle yıkılan minârenin bakiyesi olduğu kanaatinde-dir (5).

Gerçekten de medresenin kuzeybatı köşesinde ikinci bir minârenin varlığını düşünebilmemiz için birkaç haklı sebep bulunmaktadır ve bunların hiç şüphesiz en önemlisi cephede simetriği ve dengiyi temin etmek faktörüdür. Ayrıca, silindirik kule şeklindeki bu kalıntının, mevcut minârenin kâidesi ile aynı kalınlığı hâiz oluşu (4.10 m.), bu kalınlıktaki bir gövdenin ise türbe için küçük olması, burasının türbe olarak değil, minâre olarak yapıldığının en açık bir delilidir. O devirde, cephede minârenin simetriği olacak bir yerde yapılmış hiçbir türbeye yer verilmemiş olması da bunu göstermektedir.

Kaldı ki, Erzurum'u XVII. yüzyılın ortalarında birkaç defa ziyaret eden Evliya Çelebi, şimdi "Çifte Minâreli" olarak bilinen medreseden çifte minâreli ismiyle değil "Eski Medrese" ismiyle bahsetmesi (6), şehirde o sıralar ikinci bir çifte minâreli yapının bulunduğunu akla getirmektedir. Anlaşılan, Çifte Minâre'ye bu isim, Yâkûtiye'nin, minârelerinden bir tanesinin yıkılmasından sonra verilmiş olmalıdır. Bu târih ise kanaatimizce Evliya Çelebi'nin Erzurum'u ziyaret târihi olan XVII. a-

sır ortaları ile, İngiliz yazarı R. Curzon'un Erzurum'da bir yıl kadar kaldığı târih olan 1850'li yılların arasına te-kâbül etmektedir. Zira, R. Curzon, meşhur seyyahımızın hilafına Tebrizkapı'daki bu yapıdan "Çifte Minâreli" (twine minaret) şeklinde söz etmektedir (7). Fakat, O'nun çizdiği resimde Yâkûtiye görülmemektedir (Resim.:2). Erzurum'u XVIII. Yüzyıl başında gören ve resimlerini daha realist bir anlayışla çizmiş olan P.de Tournefourt'un (1656-1708) gravüründe(7a) sâdece Hatuniye Medresesi çifte minâreli olarak gösterilmiş ise de bu durum, ressamın bakış noktasının, Yâkûtiye'ye oldukça uzak olmasından ileri gelmiş olabilir (Res.:3). Matrakçı Nasuh'un çizdiği Erzurum şehri minyatüründe (Res.:4), gösterilen yapıların, mevcut yapılardan hangilerine ait olduğunu tesbit etmek oldukça müşkil ise de tasvirde üç eserin çifte minâreli olarak gösterilmesi enteresandır (7b).

Ne var ki, R. Curzon'un yukarıdaki sözlerine ilâveten Yâkûtiye'nin oldukça harap bir vaziyette bulunduğundan ve eserin dökümhane olarak kullanılmasından dolayı her tarafın karardığından, fakat yapının şimdiki durumunun bile eskiden muhteşem bir yapı olduğunu gösterdiğinden bahsedip, minâre meselesine temas etmemesi (8). Yâkûtiye'nin bir minâresinin daha o zamanlar yok olduğunu göstermektedir. Bu durumda Yâkûtiye Medresesi'nin aslında çifte minâreli olduğu, fakat XVII. yüzyılın ortaları ile XIX. yüzyıl ortaları arasında bir tabii afet ya da savaşta

(2) A.Ş. Beygu, a.g.e., s. 151.

(3) B. Darkot, Erzurum, İslâm Ansiklopedisi IV, İstanbul 1948, s.344; M. Sözen, a.g.e., s.3.; İ. Akçay, a.g.e., s.149.

(4) A. Kuran, a.g.e., s.125

(5) İ.H. Konyalı, a.g.e., 321.

(6) Evliya Çelebi Seyahatnâmesi, III, İstanbul, 1970, s.207.

(7) R. Curzon, a.g.e., s. 39.

(7a) Joseph Pitton de Tournefort, 1656-1708 A. Voyage into the, Levant, London 1741.

(7b) Nasul el-Matrakî, Beyân-ı Menâzil-i Sefer-i İrakeyn (Haz.: H.G. Yurdaydın), Ankara, 1976, s.207.

(8) R. Curzon, a.g.e., aynı yer.

gülle darbesi ile yıkılmış olduğunu söylemek mümkündür.

Minâre kaidesinin daha sonradan türbe olarak kullanıldığı şeklindeki bir görüşe gelince: Öyle anlaşılıyor ki, böyle bir görüş, burasının türbe olduğunu gösteren müşahhas delillerden ziyade bu kısmın,şimdiki şeklinin Selçuklu ve İl-Hanlı türbelerine biçim olarak biraz benzemesinden ve minâre kâidesi olduğuna delâlet eden merdiven, v.s gibi işaretlerin kısmen ortadan kalkmasından kaynaklanmaktadır. Böyle bir mekânın sâdece şekil itibarıyla türbeye benzemesi dolayısıyla türbe olarak adlandırılması doğru olmayacağı gibi, yapının minâre kâidesi olduğunu gösteren işaretler de tamamen ortadan kalkmış değildir. Zira kule şeklindeki bu kalıntı,aynen minârede olduğu gibi dam hizasına kadar dolu olup zemine yakın bir yerde kapı izine de rastlanılmaktadır. Bu durumda, burasının hiçbir zaman türbe olarak kullanılmadığı kendiliğinden ortaya çıkmaktadır. Güney-batı köşedeki minâreye ulaşan merdivene benzer bir merdivenin burada mevcut olmadığı, zira buna gerek görülmediği zannedilmektedir. Çünkü, portalin gerisinde yer alan mekânın üstündeki eyvanın güney ve kuzey duvarlarında karşılıklı bir şekilde yer alan iki küçük kapı (Res.: 5, 6, 7; Şekil: 3, 4) güneydeki minâreye ulaşan yolun, damı tâkiben kuzeydeki minâreye ulaşmasına imkân verecek mâhiyettedir.

Bu kısmın minâre kâidesi olduğunu gösteren diğer bir işaret de, güneydeki minârenin pabuçluk kısmındaki üç basamaklı merdivenin bir benzerinin, kuzey minâresinin pabuçluk kısmında da yer almış olmasıdır(Res.:8).

b) Giriş mekânının üstündeki eyvan:

Portalin arkasındaki tonoz örtülü mekânın üstünde yer alan eyvan şeklindeki hacim, bugüne kadar esaslı bir şekilde ele alınmamıştır. Altındaki giriş dehliziyle birlikte taçkapı yüksekliğine erişen 4.00 m. x 6.05 m. ölçüsündeki bu eyvan, Yakûtiye ile ilgili yayınlarda ya hiç bahis konusu edilmemiş, ya da giriş dehlizinin üstündeki bu eyvana, iç avludan dayama merdiveniyle çıkıldığı

ifadesiyle yetinilmiştir (9). Aslında, bu tertibi ile Anadolu medreseleri arasında çok orijinal bir yere sahip olan bu eyvanın Yakûtiye ile ilgili incelemelerde layık olduğu yeri alamayışının sebebi galiba üst kattaki taştoprak yığınlarının fazla bir araştırmaya imkân vermemesi ve eyvanın kuzey ve güney duvarlarında yer alan kapıların dışarıdan görünmeyişidir. Biz, böyle bir eyvana dayama merdivenlerle çıkmanın akla yakın görülmediğini, minâreye ulaşmak için yapılan, giriş dehlizinin güneydeki odadan başlayan merdivenle dama çıkıldıktan sonra, buradan bir kapıyla üst eyvana geçildiğini düşünerek, taştoprak yığınlarını kaldırmak sûretiyle bahsettiğimiz kapılardan güneydekini ortaya çıkardık (Res.:5). Sonradan örüldüğü belli olan 97 cm. genişliğinde ve 164 cm. yüksekliğindeki bu kapıdan 30 cm. kadar olan açıklığından eyvana girildiğinde, bunun mukabilinde de hemen hemen aynı ölçüleri hâiz bir kapı (Res.:6,7) ve yanında da tahminen 87 cm. genişliğinde bir dolap nişi görülmektedir(Res.:9).

Bu bulgular, burasının sâdece portalle orta avlu arasında güzel bir nisbet elde etmek maksadıyla değil, belli bir fonksiyon teabî düşünülüp yapıldığını gösterecek mâhiyettedir. Zira bu eyvan sâdece taçkapı ile yüksek örtülü orta avlu arasında bir âhenk unsuru olarak düşünülmüş olsaydı, giriş kısmının ana eyvanda olduğu gibi zeminden portal nihâyetine kadar iki katlı değil bir bütün mekân hâlinde yapılması icap ederdi. Bu uygulamanın örneklerine başta Çay Yusufl b. Yakup ve Atâbey Mübârezüddin Ertokuş medreseleri olmak üzere çeşitli eserlerde rastlamaktayız.

Konumuzu teşkil eden eyvana hücrelerin üstünden geçilerek girilmesi ve minâre kapısının zemin katının damı seviyesinde olması, medresinin bu kısmında ikinci bir katın daha bulunduğunu akla getirmektedir. Çünkü Erzurum gibi kışların çok soğuk ve altı-yedi ayın karla kapalı bulunduğu böyle bir şehirdeki medresenin talebe ve vazifelilerinin üst eyvana ve minâ-

reye çıkmak için kar ve soğuğa mâruz bırakılması, hiç de mâkul bir düşünce olmasa gerektir. Aslına bakılırsa, mîmar minarenin kapısını zemin kata almak ve giriş eyvanını da tek katlı yapmak sûretiyle meseleyi halledebilirdi.

Diğer taraftan, üst kata çıkan merdivenlerin 1,35 m.'ye varan genişliğiyle burasının, sâdece müezzin için düşünülmeyip talebe v.s. kimselerin devamlı inip çıkmaları için düşünüldüğünü işâret edecek mâhiyettedir. Ne var ki, eskiden mevcut olduğunu tahmin ettiğimiz, yapının cephesini boydan boya kateden ve muhtemelen beşik tonozla örtülmüş yekpâre iki oda hâlindeki bu ikinci kattan herhangi bir iz kalmamıştır. Böyle bir mekân anlayışı Divriği Melike Turan Dârüşşifası ile Karaman İbrâhim Bey İmâreti'nde görülmektedir. (Şekil:4)

Yâkûtiye Medresesi'nin cephesinde ikinci katın bulunduğunu gösteren iki delil daha bulunmakta olup bunlardan *birincisi*, ileride etraflı bir şekilde ele alacağımız taşçı işâretlerinden *birisinin*, cephe duvarındaki mevcut muhdes çörtenden itibaren beşinci sıradaki yani yaklaşık 2.00 m. yukarıdaki bir taştâ da yer almış olmasıdır. *İkincisi ise*, 1960'lı yıllarda çekilen bir fotoğrafta açıkça görüldüğü üzere, portalin, kuzeydeki hücre ile birleşme noktasında, birinci katın damı seviyesinden yaklaşık 3.00 m. yukarısında yer alan duvar izidir (Res.:11). Son olarak şunu da belirtelim ki, binanın cephesinin iki katlı olması, eserin batı duvarına, portal ve minâreyle mütenasip bir yükseklik kazandıracağı gibi, muhtemelen Divriği Dârüşşifası'nda olduğu üzere, cephedeki pencereler de esere hareketlilik sağlayacaktır (Şekil:5).

c) Türbe:

Medresenin ana eyvanının doğusunda yapıya bitişik bir şekilde yer alan ve iç çapı 5.10 m. olan gövdesini, kaval silmelerin meydana getirdiği sivri kemerlerin kuşattığı sivri külâhlî türbe, 15.50 m. ye varan yüksekliğiyle, batıdaki yüksek minâreler karşısında denge unsuru olmaktadır. Bu durum, medreseye yanlardan ve arka taraftan

bakıldığı zaman daha bâriz bir şekilde belli olmaktadır (Res.12).

İşte medreseyi doğu cihetinde gâyet güzel bir şekilde tamamlayan bu türbenin, medreseyle aynı zamanda yapılıp yapılmadığı hususu öteden beri tartışılmıştır. Yâkûtiye üzerinde şimdiye kadar çalışan araştırmacıların hemen hepsi, bu türbenin medreseden daha önce mevcut olduğu kanaatinde idirler (10). Türbenin gerek mescit, gerekse mummyalık kısımlarının, bu tip diğer yapılardaki tatbikatın aksine bir şekilde ana eyvana birer kapı ile irtibatlandırılmayışı, insanı bu iki yapıyı birbirinden ayrı düşündürmeye sevk edilmektedir. Gerçekten de, mummyalığa, bu ana eyvanın kuzeyindeki büyük hücrenin doğu duvarından açılan bir kapıdan geçildiği gibi, mescit kısmına da hâlen bunun üstündeki benzeri bir geçitten girilmektedir (Şekil:1). Ne var ki bu türbenin medreseyle aynı zamanda yapıldığını gösteren kuvvetli deliller bulunmaktadır:

1-Medresenin taçkapısındaki inşa kitâbesinde yer alan *امر بعمارة هذا المدفن*

(Emere bi imâreti hâza'l-medfen....) ibâresindeki *medfen* kelimesi, bu hususta en büyük delildir (11). Kitâbede zikredilen bu "medfen" in, yani türbenin, uzun süreden beri türbe olarak adlandırılan, cephenin kuzey köşesindeki silindirik minâre kâidesi de olmaz.

2-Türbenin, medresenin ana eyvanı ile olan insicamı da her iki yapının beraber düşünülüp inşa edildiğini göstermektedir. Türbenin, evyana açılan penceresinin, tam mihverde olması ve tür-

(10) Türbenin, medreseden önce yapıldığını söyleyenlerin başında A.Ş. Beygu gelmektedir. (Bk.: a.g.e., s. 148). Ancak bu görüş, İ.H.Konyalı tarafından şiddetli bir şekilde tenkit edilmiştir (Bk.: a.g.e., s. 330.). M.Sözen, ise bu türbenin medreseden çok önce olmasa bile epeyce bir süre önce yapıldığını söylerken (Bk.: Anadolu Medreseleri 32, s.5-6) İ.Akçay da türbeyi 13.asır Selçuklu eseri olarak görmek temâyülündedir. (Bk.: a.g.e., s.150).

(11) Kitâbede "medrese" kelimesi zikredilmezken, "medfen" kelimesinin zikredilmesi, herhalde birinci kelimenin yazılmayarak unutulmasıyla ilgilidir.

benin üst kornişinin hemen hemen altında yer alan geometrik tezyinatlı kuşağın, türbe gövdesini baştan başa kuşatmayıp, dışa bakan taraflarını kattikten sonra medresenin doğu duvarının hizasını 30 cm. kadar geçtikten sonra düzgün bir şekilde bitmesi (Res:15), bu kanaatimizi kuvvetlendirmektedir. Eğer türbe medreseden daha önce yapılmış olsaydı geometrik bezemeli bu ufkt silmenin, türbe gövdesini kesintisiz kuşatması kaçınılmazdı.

3-Türbenin medreseyle birleştiği yerde tam bir derz bütünlüğünün bulunmaması hususu bu iki yapının aynı zamanda, fakat farklı ustalar tarafından yapılması ile ilgili olup, neticeyi değiştirecek mahiyette değildir. Zira aynı şey minâre ve portal için de sözkonusudur. Kaldı ki kitâbedeki "medfen" kelimesi ile hendesi tezyinat kuşağının aldığı şekil, medrese ile türbenin hemzaman olduklarının kuvvetli bir delilidir.

4-Sözün burasında, türbenin mescit ve mummyalık kısımlarına niçin ana eyvandan geçilmeyip de kuzeydeki büyük hücreden bir ara mekân vasıtasıyla geçildiği sorusuna da cevap vermek gerekmektedir. Zira, bu soruya mâkul bir cevap bulunmadığı takdirde, türbenin medreseyle aynı zamanda yapıldığı şeklindeki bir iddianın inandırıcı olamayacağı açıktır. Öyle anlaşılıyor ki, türbeye ana eyvandan geçilmeyişinin üç sebebi bulunmaktadır: a) Türbenin mescidine çıkışı ve mummyalığa inisi sağlayacak merdivenler, bu kısmın arka tarafını kullanılmaz hâle getireceği için bundan sarfı nazar edilerek derthane olarak kullanılan bu eyvana yer kazandırmak. b) Eyvanın güzelliğini bozmamak. c) Türbenin mescit ve mummyalığın kiblenin tam mukâbilinden girişi temin etmek. Her ne kadar Tokat Nuredin b. Sentimur (12), Niğde, Hüdâvend Hâtun (13) ve Gündoğdu türbelerinde (14) olduğu gibi Anadolu türbelerinin bazılarının giriş kapıları kuzeyde yer almıyorsa da, büyük çoğunluğunun kapılarının tam kuzeyde yer aldığı da bilinen bir gerçektir. Kezâ, Erzurum'daki mevcut türbelerin hemen tamamında bu anlayışın hâkim olması,

Yakûtiye'de de aynı geleneğe riâyet etmek için bu çareye başvurulduğunu göstermektedir.

Bütün bu bilgiler çerçevesinde, Yakûtiye Medresesi'nin ve türbesinin birlikte yapıldığını söylemek herhalde yanlış olmayacaktır.

d) Türbe önü mekânı:

Dershane eyvanının arkasında 6.20 m. kadar çıkıntı teşkil eden türbe ile, medresenin kuzey-doğu hücrelerini birbirine bağlayan bir ara mekân bulunmaktadır. Yakûtiye ile ilgili hemen hemen bütün araştırmalarda muhdes olduğu ifade edilen (15) bu ara mekânın ne zaman ve hangi zorlayıcı sebeplerle yapıldığı konusunda ise herhangi bir bilgi bulunmamaktadır.

Tonozunun türbe ile birleşme noktasında herhangi bir anormallik bulunmadığından, içeriden hiçbir ilâve görünüşü taşımayan bu ara mekânın dış yüzü, bunun aksine burasının sonradan eklendiğini gösteren birkaç emâre ihtiva etmekte olup bunlardan *birincisi*, buradaki pencerelerin, türbe pencerelerinden farklı üslûpta yapılmış olmasıdır. Türbenin pencere açıklığı, kavsarası mukarnaslarla doldurulmuş bir çerçeve içerisine alındığı hâlde, bu ara mekânın pencereleri oldukça sade dikdörtgen şeklindedir. Bu haliyle bu son kısmın pencereleri, herhangi bir güzellik endişesi olmaksızın alelacele yapılmış intibâını uyandırmaktadır (Res.:12).

Bu mekânın sonradan yapılmış olduğunu gösteren *ikinci* bir delil ise *yeni duvarın türbe gövdesi ile iyice birleşmesi için türbe gövdesini müteselsil sivri kemerli panolar halinde kuşatan kaval silmelerin, ara mekânın doğu duvarı ile birleştiği noktada gayet çirkin bir şe-*

(12) A.Gabriel, Monuments Turcs d'Anatolie-Amasya, Tokat-Sivas, Paris, 1934, s. 104.

(13) A.Gabriel, Monuments Turcs d'Anatolie-Kayseri, Niğde, Paris, 1931, s.145.

(14) A.Gabriel, a.g.e., s. 150.

(15) İ.Akçay, türbe önü mekânının muhdes olduğunu söylerken haklı olarak "türbenin friz ve gövde süslemelerinin dışta olduğu gibi bu kısımda da devam etmesini" delil göstermektedir ki pek haklıdır. (Bk.: İ.Akçay, a.g.e., s.150.).

kilde yontularak, hatta kırılarak yer açılmasıdır. (Res.:17) Eğer bu iki kısım aynı zamanda yapılmış olsaydı usta böyle bir acemiliğe düşmeden de bir hâl çâresi getirebilirdi. Medresenin bütün elemanlarını hesaplı bir şekilde yerleştiren bir mîmar için bu hiç de zor bir iş değildi.

Üçüncüsü ise. türbe gövdesini korniş altında kuşatan geometrik tezyinat kuşağının, güneyde, ana eyvanın damı üstüne tekâbül eden yerde saçak hizasından itibaren 30cm. kadar içeride bittiği hâlde, kuzeydeki mekânın damının üstünde aynı şekilde nihâyetlenmeyip, mukâbilinde olduğu gibi ana eyvanın damının üzerine ulaşacak şekilde devam etmiş olmasıdır (Res.16). Eğer bu ara mekân, türbe ile birlikte yapılmış olsaydı, bu firizin, ana eyvanın üzerine kadar uzatılmayıp, bitiş noktası dışarıdan ve aşağıdan bakıldığında gözükmeyecek kadar bir miktar işlenmesi icap ederdi.

İşte bu işaretlerin ışığı altında, bu türbe önü mekânının sonradan yapılmış olduğunu söyleyebiliriz. Ancak, ortada hâlâ halledilmesi gereken birkaç problem daha bulunmakta olup bunlardan birincisi, bu ara mekâna medresenin kuzey-doğu hücrelerinden giriş sağlayan kapının sâde fakat muntazam bir şekilde yapılmış olmasıdır. İlk bakışta herhangi bir anormalliğin ve sonradan açılmışlık hissini göze çarpmadığı bu kapının dikkatli bir şekilde tetkik edilmesiyle, burasının, medrese ve mummyalık kapılarından farklı olduğu müşahade edilmektedir. Bu farklılık, bahsettiğimiz diğer kapıların aksine, bu kapının dikdörtgen çerçeve içerisine alınmamış olmasından ileri gelmektedir. Ayrıca, medresinin hücrelerinin ve mummyalığın kapıları, birer dikdörtgen silme ile çerçevlendiği hâlde bu ara mekânın kapısının böyle bir çerçeve içine alınmayışı da bu kanâati kuvvetlendirmektedir.

Bu kapının muhdes olduğunu gösteren diğer bir işaret de, yerden 1.65 m. yükseklikteki kapıya ulaşmak için yapılan basamakların durumudur. Bu basamaklar duvara ve birbirlerine iyice

raptedilmeksizin ve fazla ihtimam gösterilmeden üst üste konulduğu gibi, merdivene yer açmak maksadıyla de kible duvarının 3.55 m. yüksekliğe kadar olan kısmı 20 cm. derinliğinde pahlanmıştı (Şekil:1).

Şimdi burada, bu ara mekânın hangi maksatla ve ne zaman yapıp kapısının da niçin duvarın delinmesi sûretiyle açıldığı meselesi karşımıza çıkmaktadır. Öyle anlaşılıyor ki, daha önce medreseyle doğrudan bir irtibatı bulunmayan türbenin mescit kısmı, medrese top dökümü için tahsis edildiğinde kullanışlı bir vasfı hâiz değildi. İşte türbeyi dökümhânenin bünyesine dâhil etmek için, türbenin mescit kısmı ile kuzey-doğudaki hücre bir ara mekânla bir birine bağlanmış olduğu anlaşılmaktadır. Bu değişikliğin tarihini bilmiyorsak da, bunun, R.Curzon'un eseri gördüğü ve dökümhâne olarak kullanıldığını söylediği tarih olan 1850 yılından öncesine gittiğini ve muhtemelen Rus tehdidinin çoğalmaya başladığı XVIII.yüzyılın ortalarında vukû bulunduğunu söyleyebiliriz.

Burada ele almamız gereken diğer bir konu da, mummyalığın önünde yer alan ve üstteki türbe önü mekânının benzeri vaziyette olan mummyalık önü mekânının durumudur. Mummyalığa niçin batısındaki eyvandan veya kuzey cihette açılacak bir kapıdan doğrudan doğruya girilmemiştir de 3.07 m. eninde, 3.75 m. genişliğinde ve 2.75 m. yüksekliğinde Bursa kemerli tonoz örtülü bir ön mekâna ihtiyaç hissedilmiştir? Kanâatimizce mummyalığa doğrudan doğruya ana eyvandan girilmeyişinin sebebi, yukarıda *türbe* bahsinde 4. paragrafında izah ettiğimiz 3 ihtimalden birisi veya tamamı olmalıdır. Gerçekten de mummyalık girişi ana eyvandan başka bir yere alınmak sûretiyle hem yer kazanılmış, hem eskiden çini kaplamalarıyla (16) zarif bir görünüşe sâhip ana eyvanın güzelliğine halel getirilmemiş, hem de türbe girişinin kuzeyden olma geleneğine riâyet edilmiştir. Fakat mummyalığın bu kapısı, tam üstünde yer alan ara mekân kapısı gibi

sâde olmayıp medrese hücrelerinin pah-
lı silmelerine benzer bir silmeyle çerçe-
velenmiştir. Bu da bize bu kapının ve
dolayısıyla mummyalık girişinin medre-
seye hemzaman olduğunu işaret etmek-
tedir. Ancak bu durum giriş kapısı *hi-*
tişik başka bir yapının içinde yer alıp,
1.70m. kadar kısmı da yerin üstünde ol-
an ve bildiğimiz kadarıyla başka hiç-
bir türbede görülmeyen garip bir tatbi-
katı da berâberinde getirmiş olmaktadır
(Şekil:6). Böyle bir mummyalık anlayışı
gerçekten de alışılmışın dışında bir uy-
gulama olmakla berâber, yukarıdan beri
sıralaya geldiğimiz işaretler ve tzhahlar,
bizi böyle bir mummyalık şeklini kabul-
lenmeye zorlamaktadır.

e) Taşçı İşâretleri:

Eserin büyük ölçüde yenilenen ve
hâlen de yenilenmekte olan taş kap-
lamalarındaki dilitasyonları ve malzeme
farklılıklarını tesbit etmeye çalışırken,
taşkapı ile sağlam kalan minâre
arasındaki duvarın çörtten hizasında ye-
ni harflerden H harfine benzer bir işâ-
ret gördük. Ancak bunların ve daha
başka işaretlerin cephe duvarının üst
kısmındaki kirli sarı renkteki kalker
taşlarında görülmesiyle, bu işaretlerin
yeni olmayıp monogramlar olduğu an-
laşılmıştır. Bunlardan başka, mescit cy-
vanının dış yüzünde ve daha pekçok
yerde birçok işaretlere rastlanılmakta-
dır (Res.:10, 18 ve Çizim:1).

Bu işaretlerin bizi ilgilendiren
tarafı, aynı işaretlerin başka yapılarda
da bulunup bulunmadığı ve bulunuyor-
sa, bu eserler arasında herhangi bir
münâsebetin mevcut olup olmadığı hu-
susudur. Literatürlerden tesbit etti-
ğimiz kadarıyla, Yakûtiye' deki H şek-
lindeki taşçı markası, daha önce H. 602
târihli Kayseri Çifte Medrese'de (17) ve
daha sonra da 1335 târihli Niğde Sun-
gur Bey Câmii'nde (18) kullanılmış bu-
lunmaktadır. Bu durumda, eğer bir mar-
ka, sâdece bir taşçı âilesinin işâreti
olarak kalmış ve bu işâretin varlığından
haberdâr olan başka kimseler, ken-
dilerine başka işaretler seçmiş iseler, H
monogramını kullanan âilenin zanâatını
135 yıl boyunca devam ettirmiş bir aile
olduğu ortaya çıkmaktadır. Çifte Med-

rese'nin târihinin çok önce olması dola-
yısıyla, bu yapıda bu markayı kullanan
yapıcı ustasının veya âilesinin başka
olduğunu düşünsek dâhi, yapıtış târih-
leri birbirine yakın ve her ikisi de İl-
Hanlı eseri olan Erzurum Yakûtiye
(M.1310) ile Niğde Sungur Bey câmii'n-
de (1335) aynı ustaların çalışmış oldu-
ğunu ihtiyat kaydıyla söyleyebiliriz.

f) Bânisinin hüviyeti:

Eserin Arapça kitâbesinde (Resim:
13) bânisinin ismi açıkça yazılmasına
rağmen, ibârenin A.Ş. Beygu tarafından
yanlış tercüme edilip bu yanlışlığın da-
ha sonraki bâzi araştırmacılar tarafın-
dan aynen tekrarlanması sebebiyle bu
konuya temas etmek zarûreti bulun-
maktadır: (x)

امر بعمارة هذا المدفن في ايام دولة اوجايتو سلطان خلد
الله ملكه من فواضل انعام السلطان غازان وبلغان خاتون
انار الله برهانهما جمال الدين خواجه ياقوت الغازاني في
سنة عشر وسبعماية (★)

şeklindeki kitâbede yanlış tercüme
sebebiyle İl-Hanlı hükümdarı Sultan
Olçaytu'nun erkek kardeşi Gâzan Hân'ı
da kadın olarak telakki edip eserin
Sultan Olçaytu Mehmed zamanında kar-
rıları Gâzan'la Bulgan tarafından, Ga-
zan şehirli Hoca Yakut'un nâmına ifa-
de eden bir görüş (19) İ.H. Konyalı'nın
haklı ve şiddetli tenkidine sebep ol-
maktadır (20). Aynı hatâ, İslâm Ansiklo-
pedisi'nin Erzurum maddesi yazarı ta-
rafından da tekrarlanmıştır (21). A.Ş.
Beygu'nun bu anlayış tarzı, tesirini gi-
derec kaybedip yerine İ.H.Konyalı'nın
görüşü benimsenmişse de, izlerinin ta-
mâmen silinmediği de bir vâki'dir. Me-
selâ, eserin Hoca Yakut adına yapılması

(17) A. Gabriel, a.g.e., s. 62.

(18) A. Gabriel, a.g.e. s. 129.

(★) İ.H.Konyalı'nın verdiği bu kitâbe sûretinin
son kısmında matbaa hatâsı olarak " سنة " (sitte=
altı) kelimesi eklenmiş olup bu maddî hatâ
İ.Akçay tarafından farkedilmeyerek Konyalı'dan ay-
nen-dipnot verilmek sûretiyle aktarılmış ve böylece
eserin târihi, İ.Akçay'ın makâlesinde 716 1316 şeklinde
ifâde edilmiştir (Bk. İ.Akçay, a.g.e., s. 151).

(19) A.Ş. Beygu, a.g.e., s. 150

(20) İ.H.Konyalı, a.g.e., s. 330

(21) B. Darkot, a.g.e., s. 344

(22) ve Hoca Yâkut'un Gâzan'lı olduğu (23) hususları bunların bir kısmını teşkil etmektedir. Eserin kitabesinden sarâheten anlaşıldığına göre, medrese "Hoca Yâkut adına" değil, Hoca Yâkut tarafından yaptırılmıştır. Kezâ, İl-Hanlılar'ın bu Erzurum ve Bayburt havâlisi komutanının isminin arkasından gelen العزازى (el-Gâzanî) kelimesinin sonundaki nisbet eki (ئ = ي), bir yer adına değil, Hoca Yâkut'un, mâhiyeti olmakla şeref duyduğu anlaşılan Sultan Gâzan Han'a atfedildiğinden kelime bu şeklini almış bulunmaktadır. Selçuklu devrinde yetişen meşhur hattat Yâkut el-Musta'sım'ın adının sonundaki nisbet bildiren Arapçadaki ئ (ي) ekinin Musta'sım adındaki bir yere değil, Musta'sım adındaki halifeye atfedilmesi örneğinde olduğu gibi, aynı şey burada *Gâzanî* kelimesi için de sözkonusudur. Dolayısıyla Yâkûtiye medresesinin bânîsinin nereli olduğunu bilmiyorsak da İl-Hanlı hâkânı Gâzan Han'ın güvenilir adamı olduğu anlaşılmaktadır.

g) Çiniler:

Yâkûtiye'nin sâdece minâre çinileri günümüze kadar ulaşmış olup İ.H.Konyalı'nın kitabını hazırlamak için araştırmalar yaptığı daha 1950'li yılların sonlarında mevcut olan (24) medresenin mescit ve ana eyvanlarındaki son çini parçalarından bugün herhangi bir şey kalmamıştır. Hattâ İ.Akçay'ın beyanına göre çiniler 1965'lerde tamamen yok olmamıştı (25).

İyi bir tesâdüf eseri olarak, türbe mescidinde ölçü alınırken, mihrabın zemin seviyesine yakın bir yerde *mavi* renkli çini parçalarına rastladık (26) (Res.:19). Bundan başka, duvarların 3.15 m.ye kadar olan kısmında yer yer altıgen şeklinde ve çiniye delâlet ettiği anlaşılan alçı izleri bulunmaktadır. Böylece Yâkûtiye'nin mimârisinden, ana eyvanından ve mescidinden başka türbenin mescit kısmının da çinilerle tezyin edildiği ortaya çıkmaktadır.

h) Hücre Işıklıkları:

Mevcut gayrinizâmî şekilleri itibarıyla orijinal oldukları şüpheli bulunan hücre ve eyvanın tepe ışıklıklarının dikkatli bir şekilde incelenmesi

hâlinde bunların büyük bir kısmının aslında orijinal oldukları. Fakat medresenin dökümhâne hâline getirilmesiyle birlikte genişletildikleri ortaya çıkmaktadır. Zira dışarıya açılan pencerelerin bulunmadığı böyle bir yapıda tek aydınlatma kaynağının tepe aydınlıklıkları olması yanında, ana eyvanın iki tarafındaki büyük hücrelerin tonozlarında yer alan ışıklıkların etrafı mukarnaslarla çerçevelenmiş bulunmaktadır (Res.:20). Ayrıca medresenin iç avlusundaki örtünün, Erzurum Ulu Camii'nin (27) aynı olması sebebiyle bunların aydınlık fenerlerinin de aynı anlayışta yapıldıklarını söyleyebiliriz (Şekil:2-7).

i) Arka kapılar:

Medresenin kuzey-doğu köşesindeki hücrenin iç avlu ile irtibatını sağlayan kapı genişletildiği gibi, doğu duvarı üzerinde dışarıya açılan 2.90 m. genişliğinde bir kapı açılmış bulunmaktadır. Yâkûtiye ile ilgili yayınlarda bu kapının sonradan açıldığı ifade edilmektedir. Ancak, Metin Sözen ve İlhan Akçay'ın verdikleri plânda binanın güney-doğu hücresinin doğu duvarı üzerinde de bir kapı görülmektedir. Şimdi mevcut olmayan bu kapı da öyle zannediyoruz ki, kuzey-doğu hücresinin kapısı ile aynı zamanda açılmış ve yakın zamanda kapatılmış olmalıdır.

j) Taçkapı taşlarının perçinleri:

Taçkapının yer yer kırılmış taşlarının arasından, yan yana taşları birbirine perçinleyen şeklindeki demir çubukların kurşun veya içerisine gömülmüş uçları görülmektedir (Res: 22). Bu çubukların eni 3 cm., kalınlığı 1 cm., taş içerisine giren kısmı 4 cm., ve ufkî

(22) M.Sözen, a.g.e., s.1.

(23) A.Kuran, a.g.e., s. 127.

(24) İ.H.Konyalı, a.g.e., s. 322

(25) İ.Akçay, a.g.e., s. 148

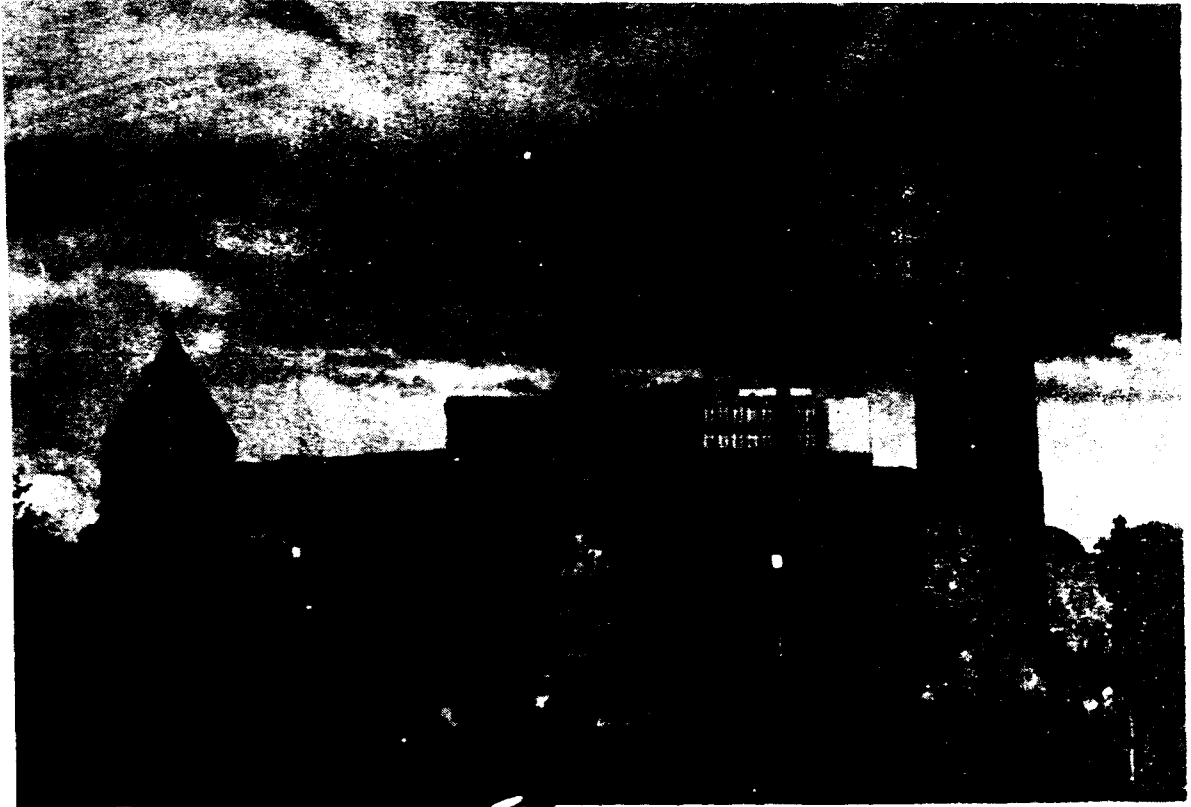
(26) Bu çinilerin daha önceden muhterem hocamız Prof.Dr. Haluk Karamağaralı tarafından tesbit edilip resminin çekildiğini, sayın Doç.Dr.Yılmaz Öngöç'den, bu makaleyi yazmaya başlamadan az önce öğrenmiş bulunuyoruz, kendilerine teşekkür ederiz.

(27) H.Karamağaralı, Erzurum Ulu Câmii, Yıllık Araştırmalar Dergisi III, Ankara 1981, s.4,

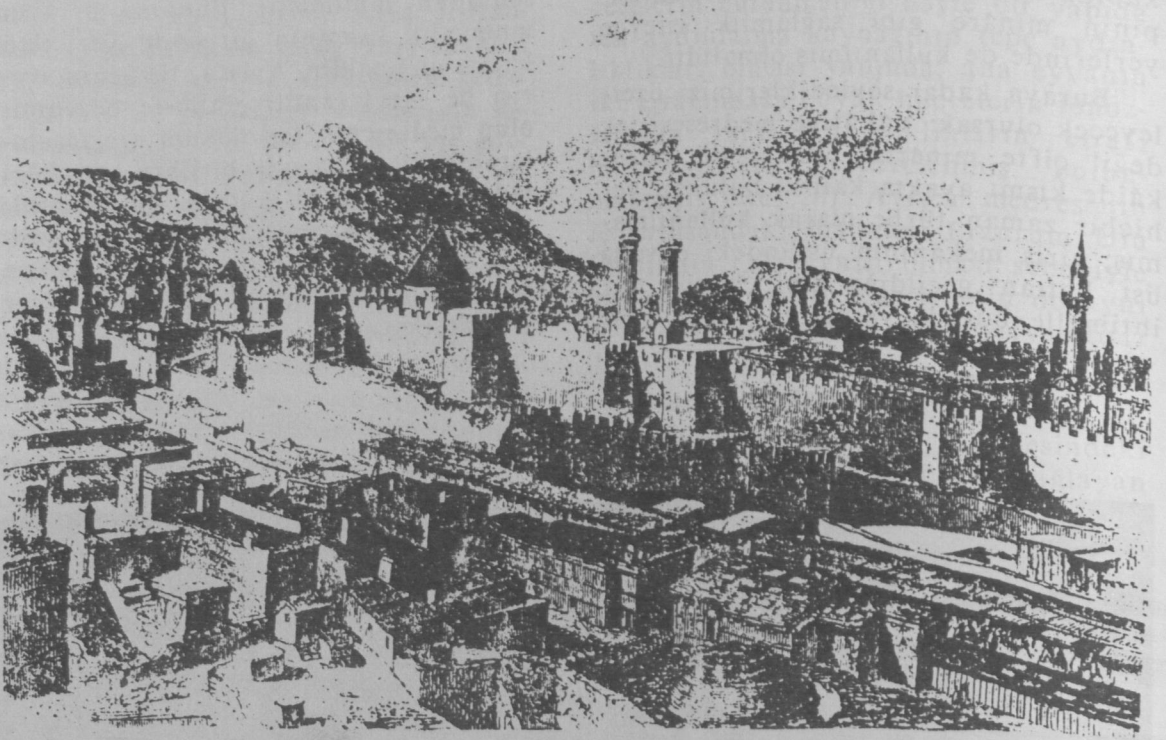
uzunluğu tahminen 16 cm'dir. Binaya önemli ölçüde sağlamlık kazandırması dolayısıyla yapı tekniği bakımından önem arzeden bu perçinler sadece tac kapıda kullanılmış görülmüştür. Bu da yapının minâre gibi sağlamlık isteyen yerlerinde de kullanılmış olmalıdır.

Buraya kadar söylediklerimizi özetleyecek olursak: Yakütiye medresesi tek değil çifte minâreli olup, şimdi sadece kâide kısmı ayakta kalmış bulunan yer hiçbir zaman türbe olarak kullanılmamış; giriş mekânının üstündeki eyvâna üst kattan geçildiği gibi, büyük bir ihtimalle burada ikinci bir kata yer

verilmiştir. Ana eyvanın gerisindeki türbe medreseden önce değil, medreseyle birlikte, onun bir tamamlayıcısı olarak yapılmış, ancak türbe önü mekânı sonradan yapılmıştır. Bununla beraber mummyalık kısmının girişinde yer alan hacim orijinaldir. Ayrıca, türbenin içi de mâvi renkli çinilerle bezenmiş olup medresenin top döküm atelyesi olarak kullanılmasıyla birlikte eser bazı tâdilatlara mâruz kalmış. Bu sebeble türbe önüne bir giriş mekânı ilâve edilmiş, doğu taraftaki iki büyük hücreye birer kapı açılmış ve tepe isiklikleri genişletilmiştir.



Resim 1 - Yakütiye Medresesi'nin bardan penel görünüşü



Resim 2 : Curzon'un Erzurum gravürü.

Resim 3 : Tournfort'un Erzurum gravürü.





Resim 4 : Matrakçı Nasuh'un Erzurum Minyatürü.

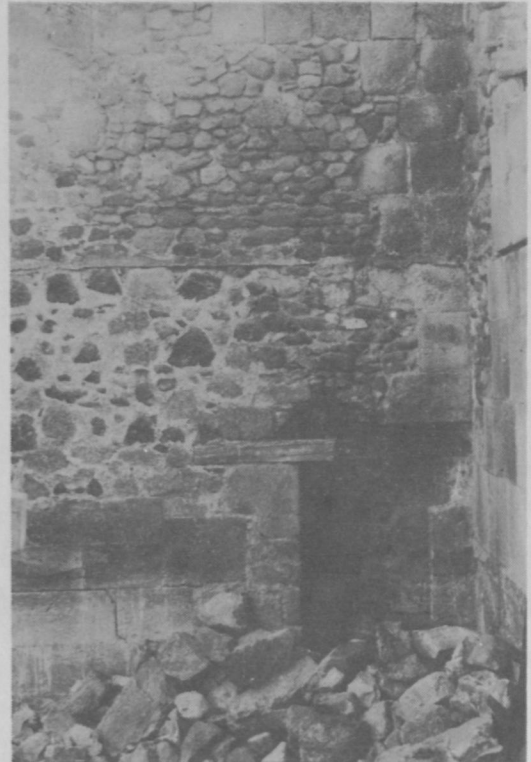


Resim 5 : Giriş dehlizi'nin üstünde yer alan güneye bakan kapısı.

Resim 6 : Aynı eyvanın kuzeye açılan kapısı.



Resim 7 : Aynı kapının dıştan görünüşü.





Resim 8 : Kuzeydeki minarenin papuluk kısmındaki merdiven izleri.



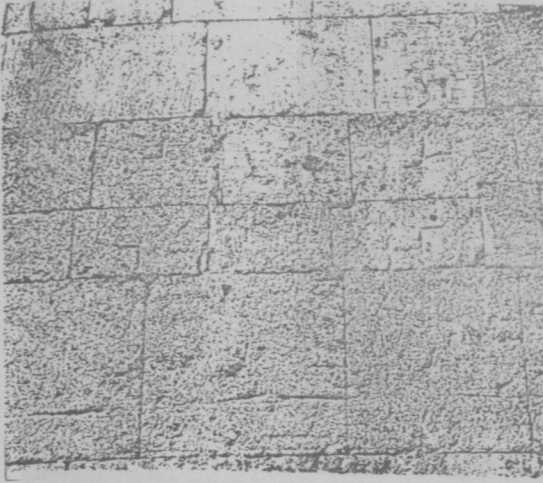
Resim 9 : Batıdaki eyvanın gney duvarında bulunan dolap nii.



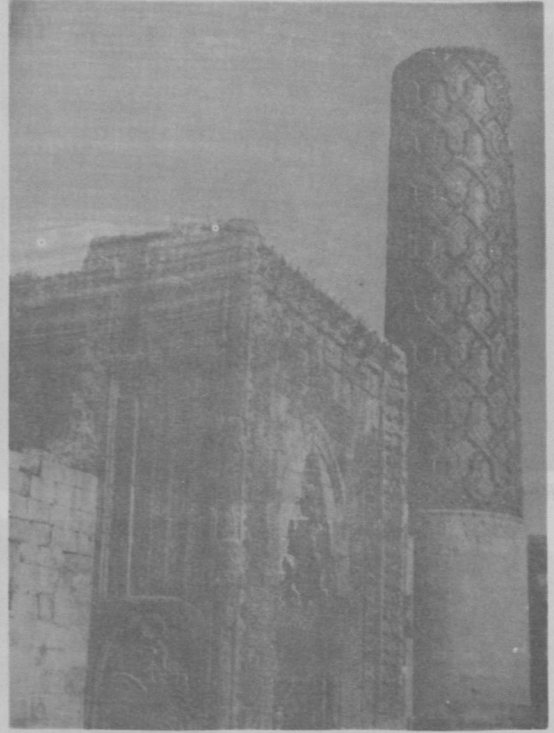
Resim 10 a : Cephede rten civarında yer alan damgalar.



Resim 10 b : Cephenin sol kanadında yer alan damgalar.

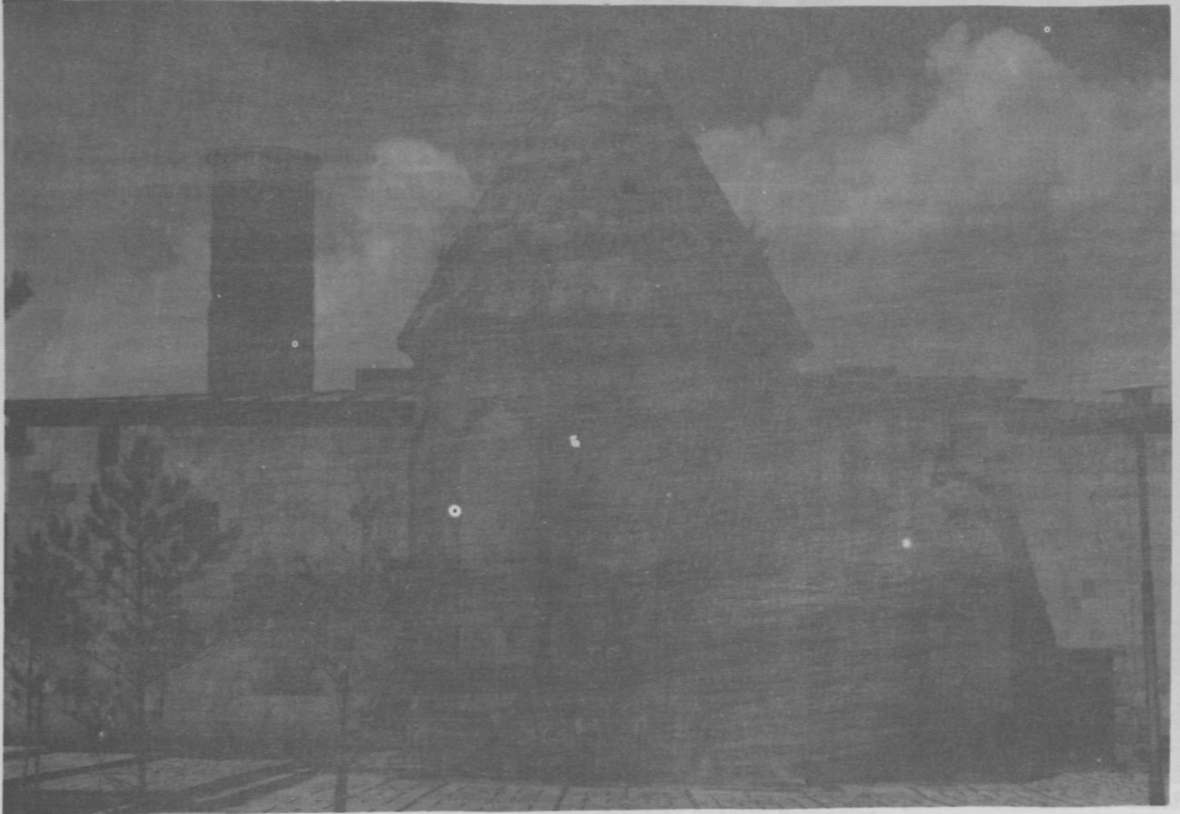


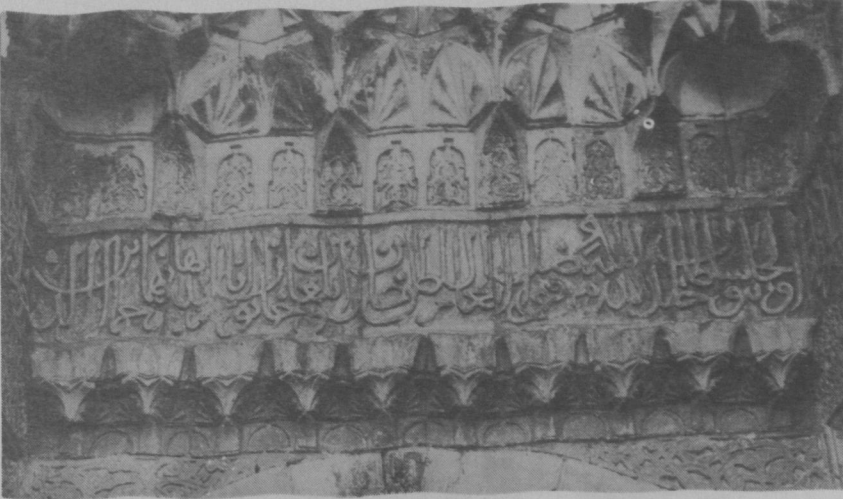
Resim 10 c : Cephede ikinci kata âit diğer damgalar.



Resim 11 : Cephede ikinci kata ait duvar kalıntısı.

Resim 12 : Yâkutiye Medresesi'nin doğudan genel görünüşü.





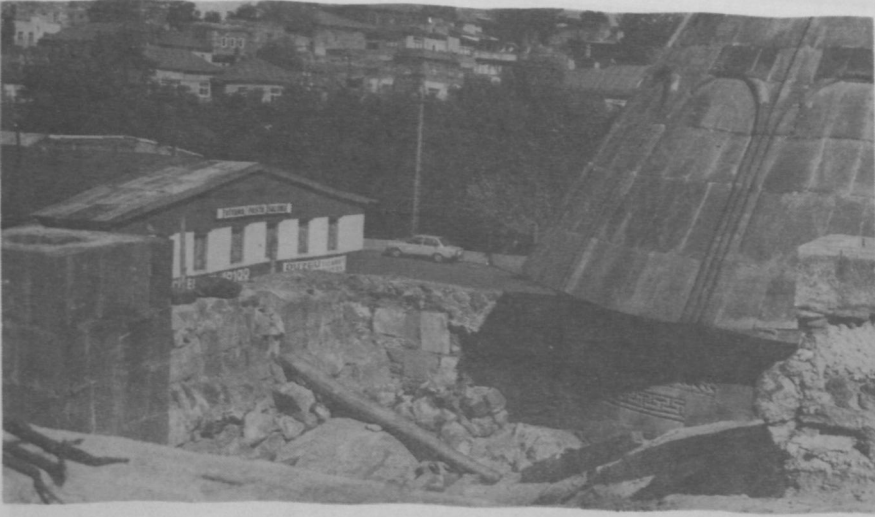
Resim 13 : Portaldeki inşâ kitâbesi.



Resim 14 : Aynı kitâbenin "medfen" ibâresinin yer aldığı baş kısmı.



Resim 15 : Türbe ile ana eyvanın birleşme noktasının üstten görünüşü.



Resim 16 : Türbenin, türbe giriş mekânı ile birleşme noktasının üstten görünüşü.



Resim 17 : Türbenin giriş mekânı ile birleşme noktasının doğudan görünüşü.



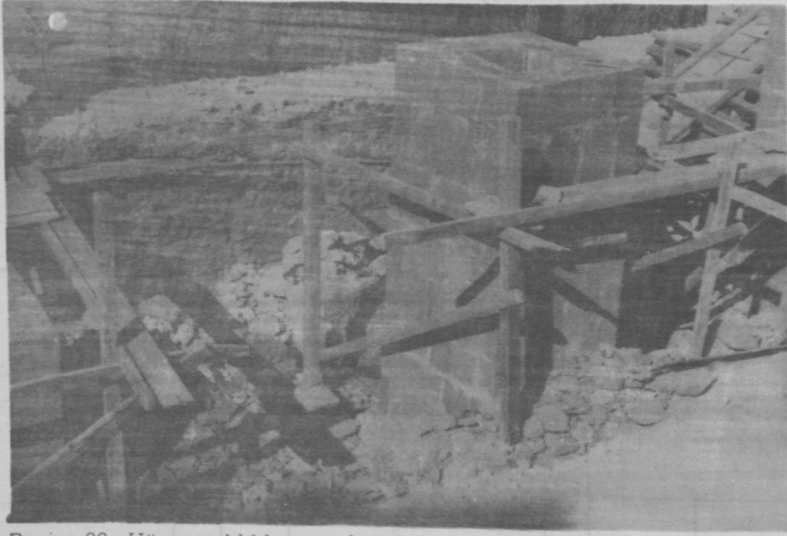
Resim 18 : Yâkutiye Medresesi'nin mescit kısmının dış yüzünde yeralan damgalar.



Resim 20 : Türbenin mihrabında bulunan çini parçası.

Resim 21 : Hücre ışıklıklarından bir tanesinin içten görünüşü.

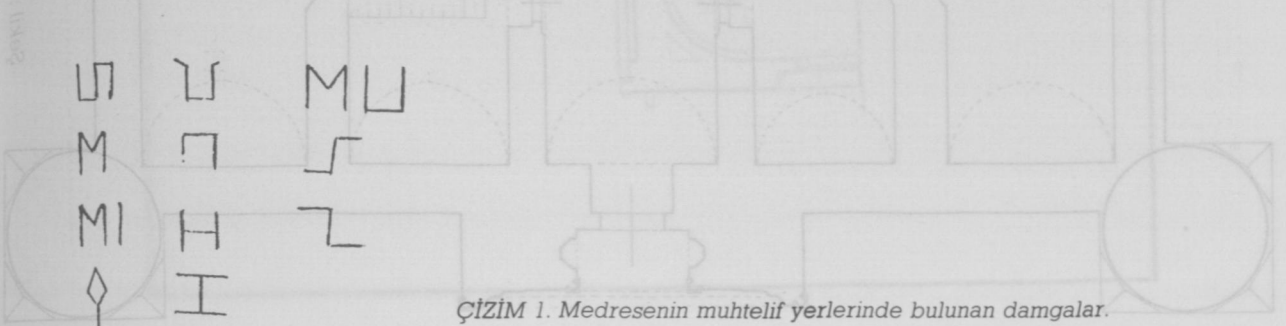




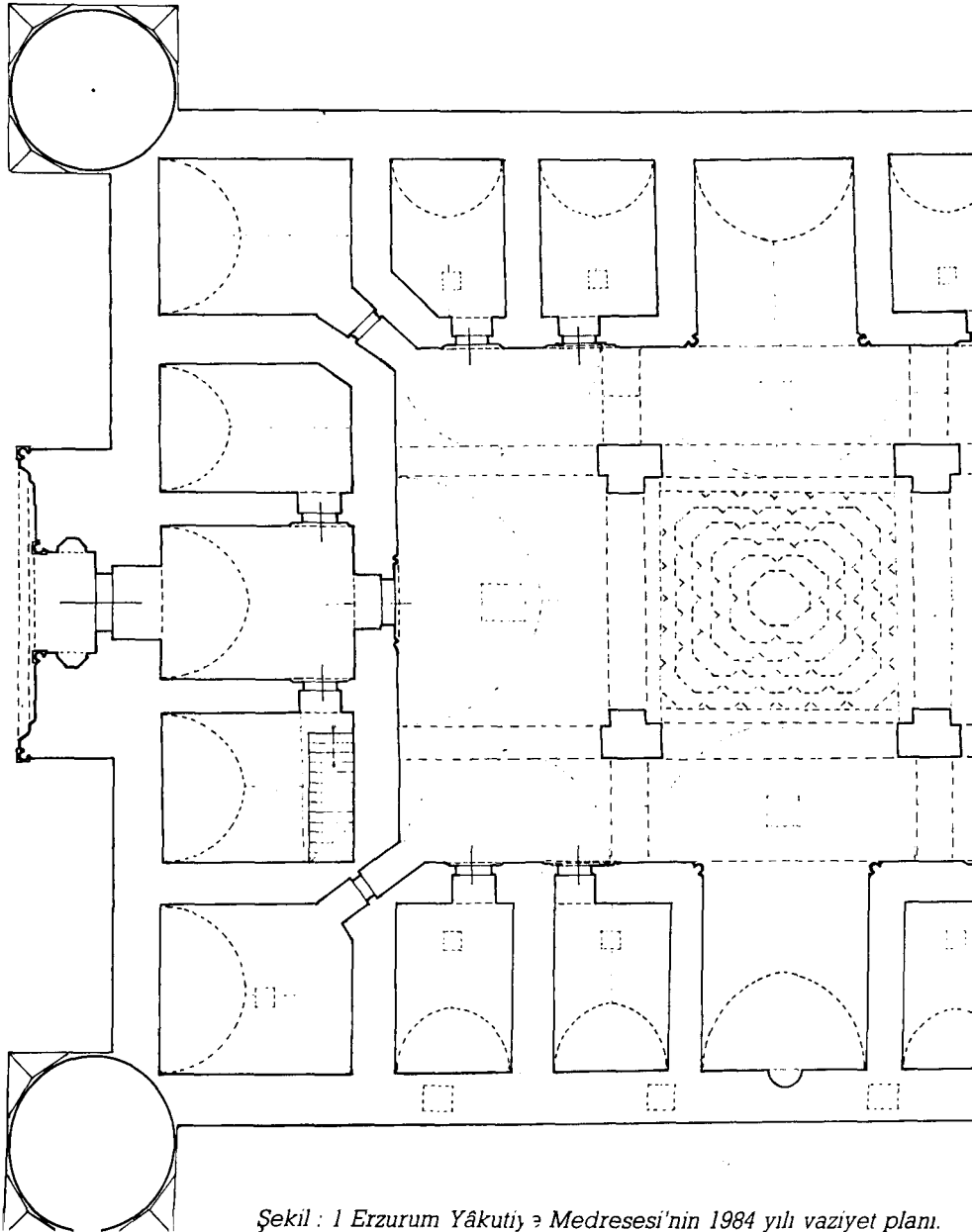
Resim 22 : Hücre ışıklıklarının dıştan görünüşü.



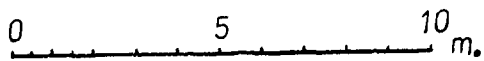
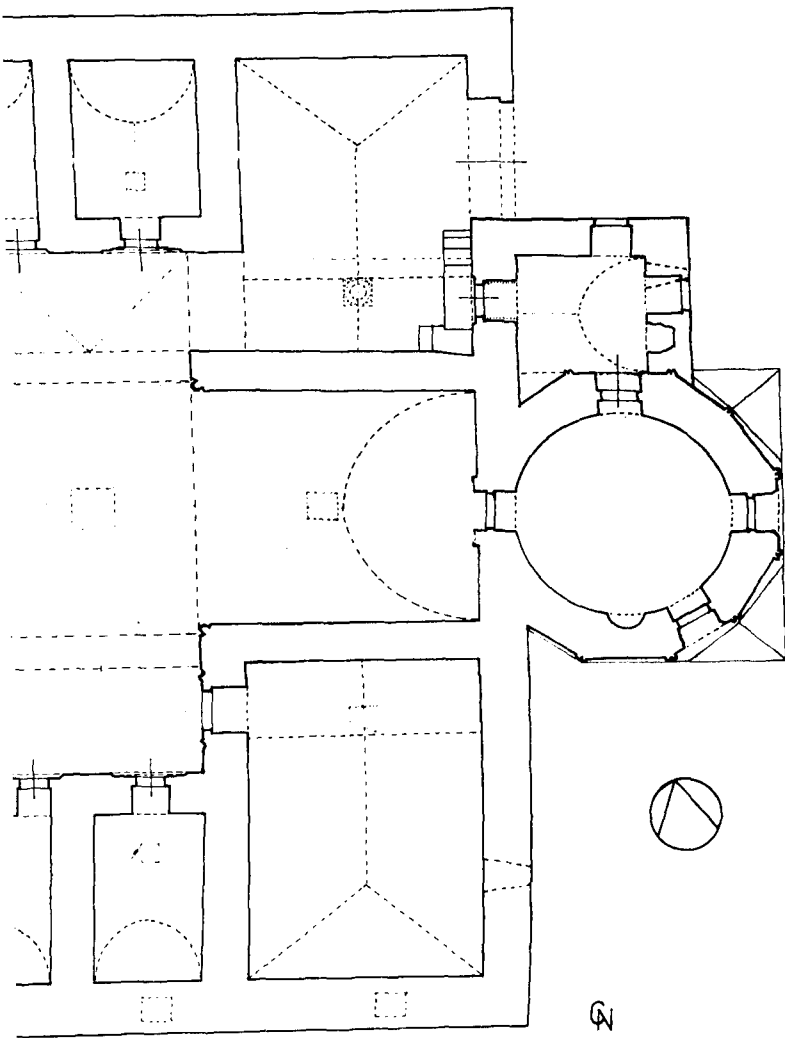
Resim 23 : Portal taşlarındaki perçin

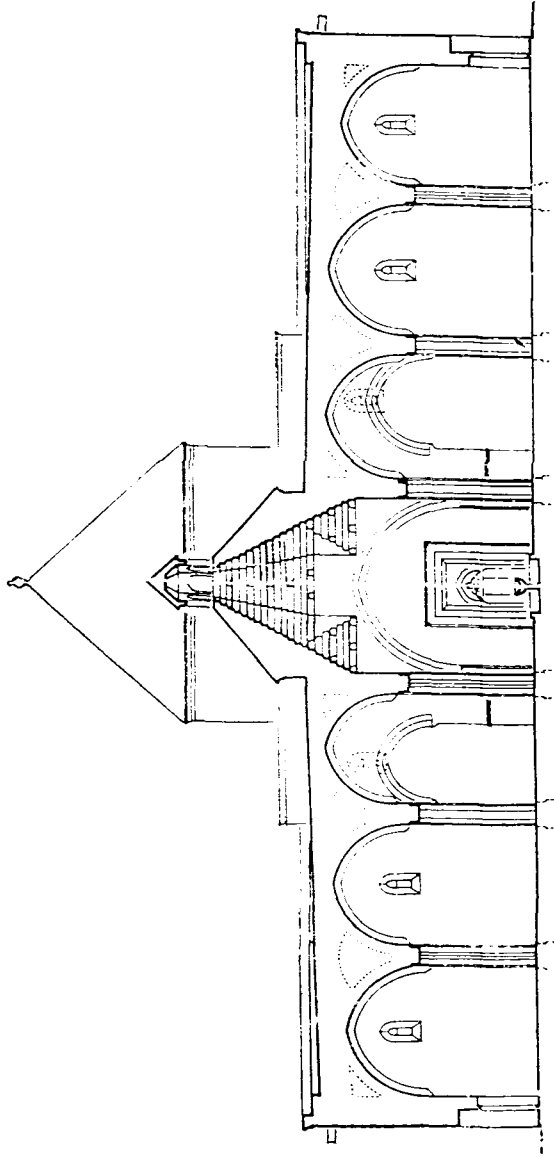


ÇİZİM 1. Medresenin muhtelif yerlerinde bulunan damgalar.

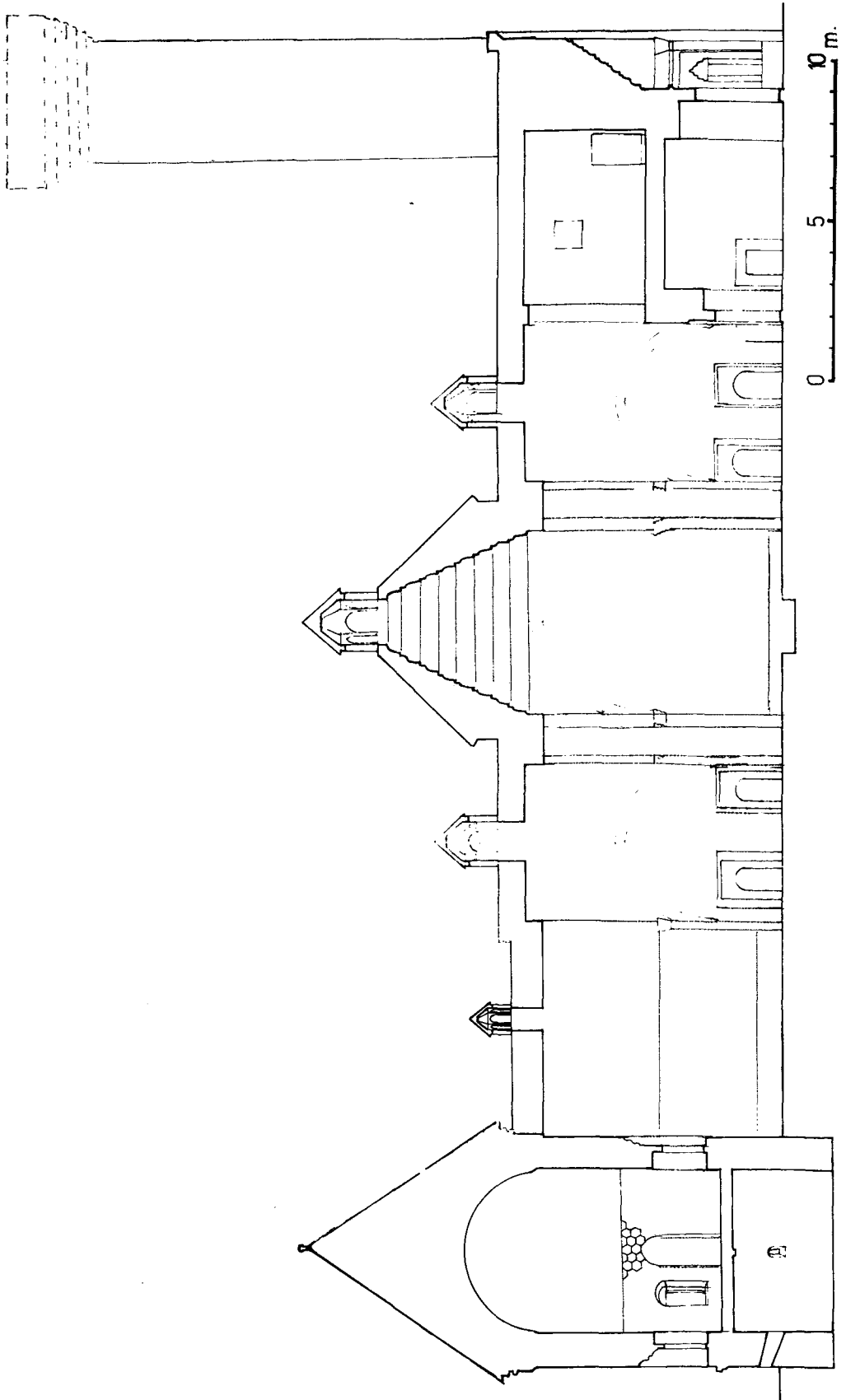


Şekil : 1 Erzurum Yâkutiy e Medresesi'nin 1984 yılı vaziyet planı.

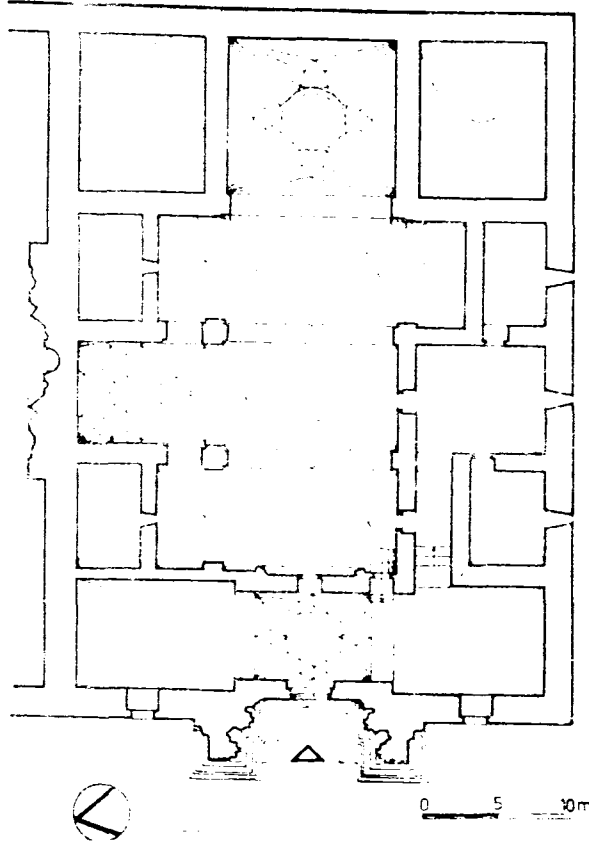




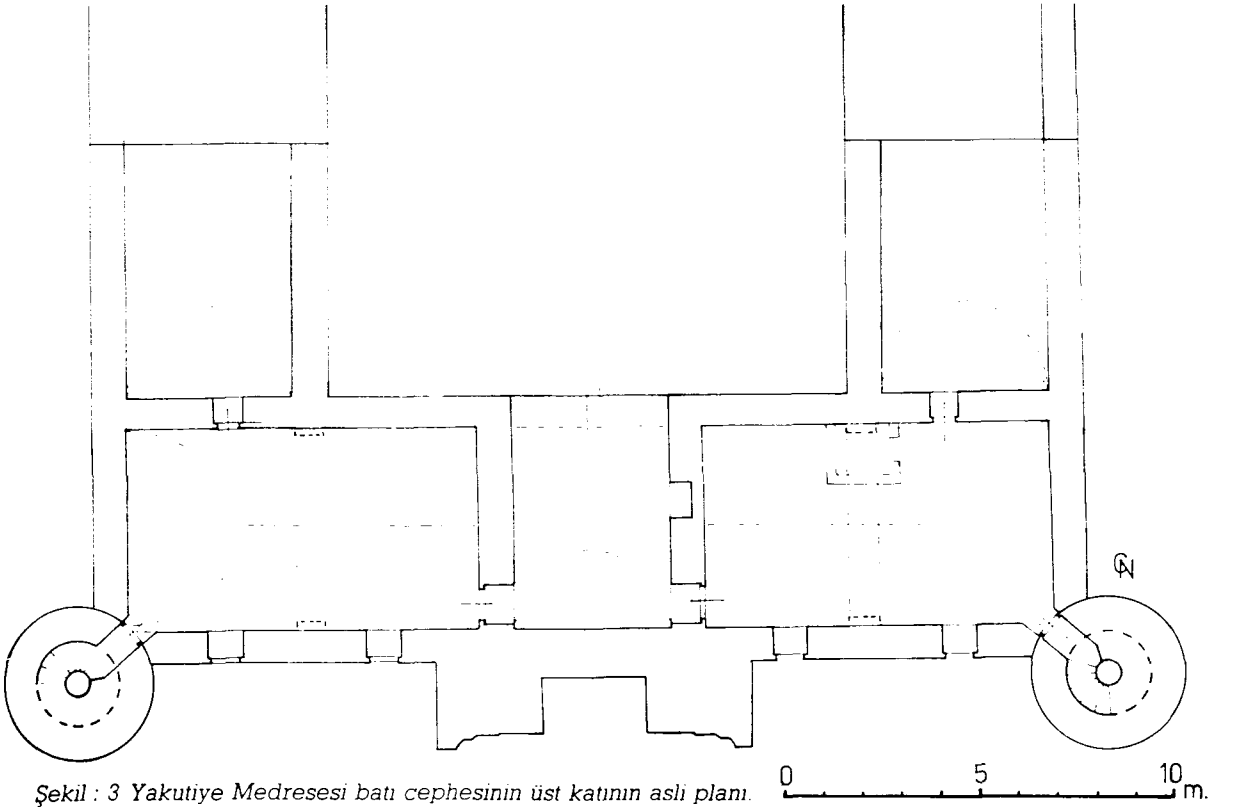
Şekil : 5 Erzurum Ulu Camii'nin asıl vaziyetini gösteren maket.
(Restitüsyon) (Prof. Dr. H. Karamağaralı'dan)



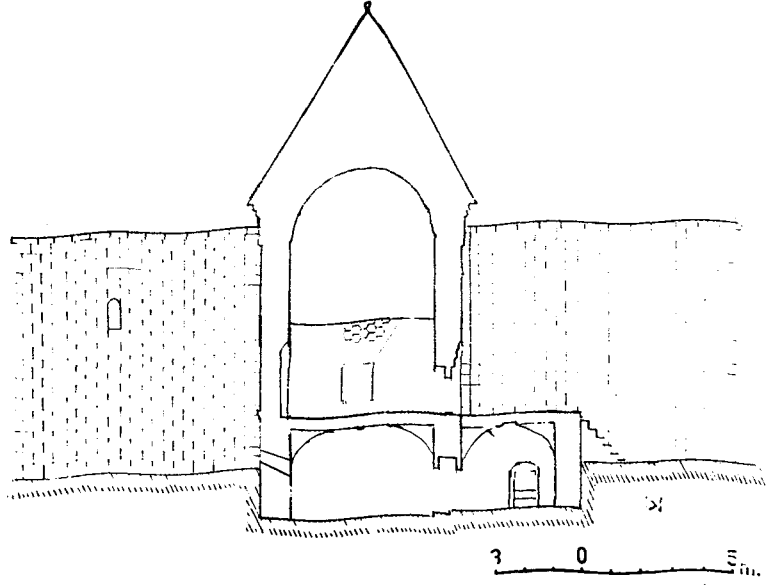
Şekil : 2 Erzurum Yakutiye Medresesi'nin. a) halinin doğu-batı kesiti.



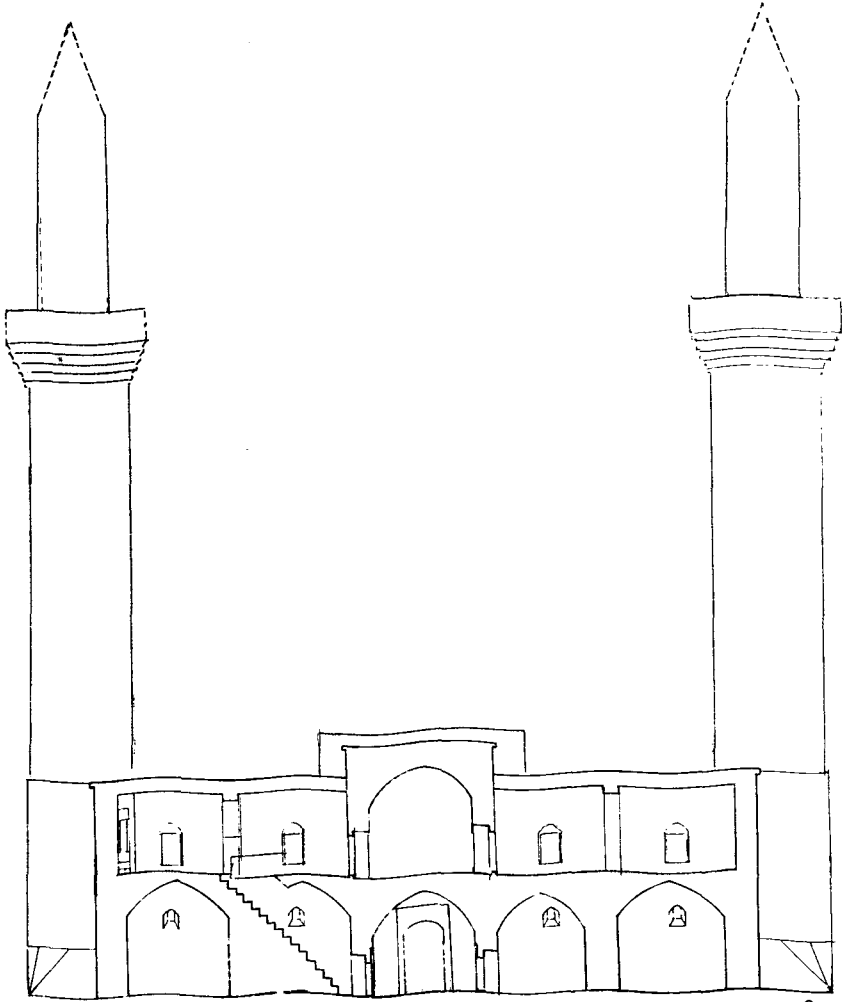
Şekil : 4 Divriği Melike Turan Darüşşifası üst kat planı (M.Sözen'den)



Şekil : 3 Yakutiye Medresesi batı cephesinin üst katının asli planı.



Şekil : 6 Yakutiye Medresesi türbesinin asli halinin güney-kuzey kesiti.



Şekil : 7 Yakutiye Medresesi batı cephesinin eski halinin güney-kuzey kesiti.

0 5 10 m.