

Mausoleion, Şapel ve Mescid olarak: **BALABANAĞA**

As a Mausoleum, a Chapel and a Masjid: Balabanaga

Murat Sav / Arkeolog

Vakıflar İstanbul I.Bölge Müdürlüğü
muratsav@gmail.com

İstanbul'un önemli mimari miraslarından biriyken, XX.yüzyılın başlarında meydana gelen bir yangın sonucu harap olan Balabanağa Mescidi, 1930'lu yıllarda tamamen ortadan kalkmıştır. Aslı, Geç Roma döneminin mausoleum yapısı eser, Osmanlılar döneminde camiye çevrilmiştir. Daha önce Bizans döneminde ise, kilise olarak kullanılmıştır. Altıgen planlı yapı, üç ana dönemden geçmiştir. Mausoleum olarak ilk yapım sürecini tâkiben, Bizans'ın XI-XII.yüzyıllarında ana mekânın ortasına bir tonozlu birim ilâve edilmiştir. Bizans'ın son dönemlerinde onarılmış ve camiye çevrildiğinde de mihrap, son cemaat mahalli şeklinde düzensiz bir koridor ve bazı pencereler eklenmiştir. 1930'da A.Müfit Mansel tarafından yerinde kazı yapılan mescidden hiçbir iz günümüze ulaşmamıştır.

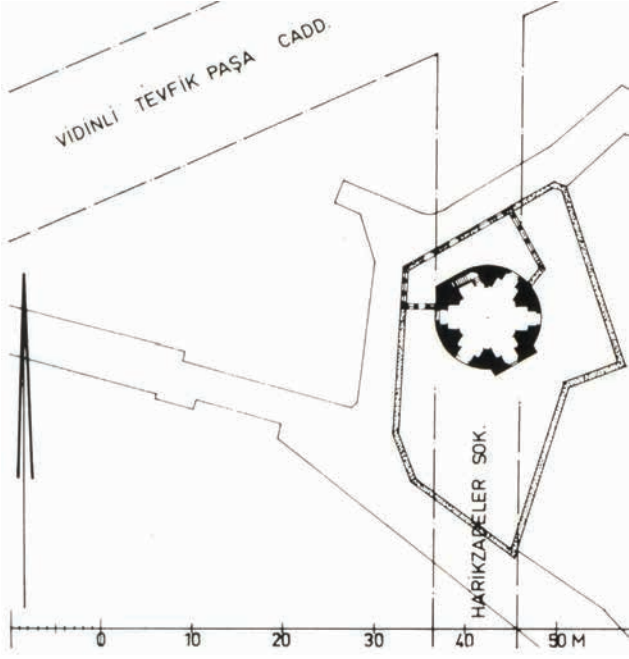
Anahtar Kelimeler: Balabanağa, Mescid, yapı, Mausoleion, Bizans, kazı.

While it was one of the important architectural heritage of İstanbul, Balabanaga Masjid was damaged by fire at the beginning of the twentieth century and demolished completely in 1930's. Originally, it was a mausoleum of the late Rome Period and converted into a mosque during the Otoman time. The building was used as a church in Byzantine Period. Hexagonal shaped building had three main periods.

Afterwards the process of construction as a mausoleum, a vaulted unit added in the middle of the main space between the eleventh twelfth centuries. It was repaired at the end of Byzantion time and when it was converted into the mosque, a mihrab, an irregularly shaped corridor to be used as a portico for late comers and a few Windows were added. Today there isn't any trace left from the masjid, even there was an excavation held by A.Müfit Mansel in 1930.

Key Words: Balabanaga, Masjid, Mausoleum, Byzantion, Excavation.

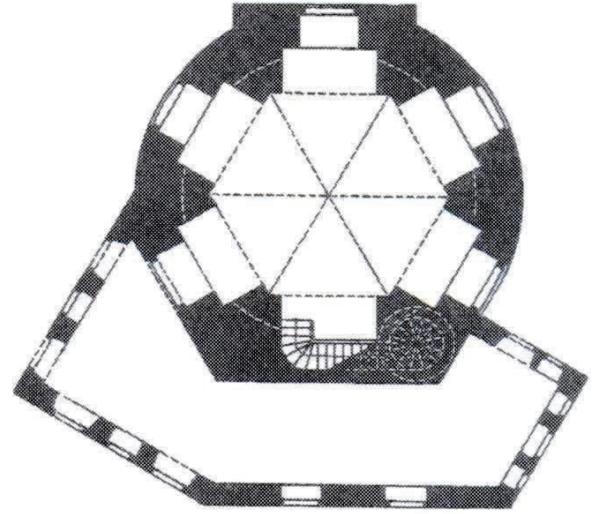
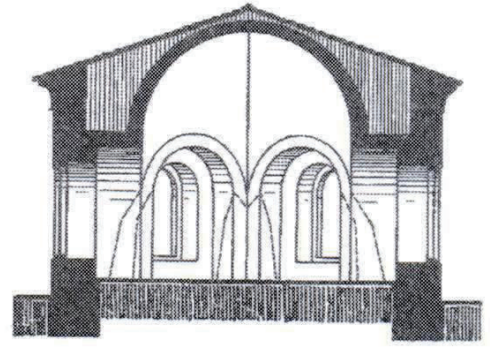
Şehzadebaşı'nda, Fethibey-Büyükreşidpaşa caddelerinin arasında uzanan Balabanağa Mahallesinin merkezinde idi. (Eyice 1960:1946). Harikzadeler Sokağına denk düşen yapının yerinde ve yakınında bugün bir otel yükselmektedir. XX.yüzyıl başına kadar ayakta iken, 1911 ve 1930'daki yangınlardan zarar görünce harabeleşmiş ve Vakıflar İdaresi tarafından yıktırılmıştır. (Mathews 1976:25). Hiçbir kalıntısı günümüze ulaşmamıştır. Yapının orijinal adı ve fonksiyonu kesin olarak bilinmemekle beraber (Mordtmann 1892:71; Millingen 1912:265; Eyice 1960:1946; Eyice 1994:9) bazı araştırmacılara göre yapının strüktürü XV.yüzyıl özelliğindedir.(Millingen 1912:265; Mansel 1933:210-229; Schneider 1936:53-55). Merkezi planlı yapının strüktürü de ayrıntılı olarak bilinmemektedir. Altıgen strüktürün bir de altı nişli kriptası mevcuttu.



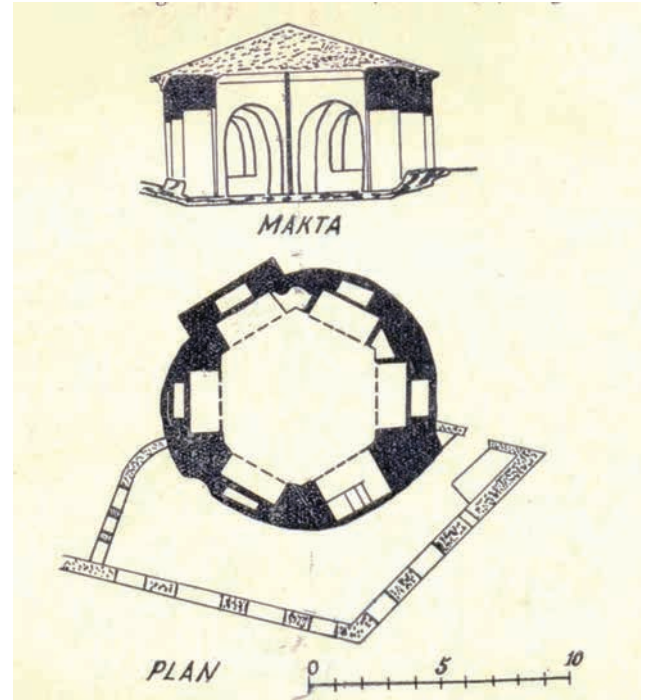
Şekil 1. Vaziyet Planı (M.Wiener'den).

Fatih dönemi Sekbanbaşı Balaban Ağa bin Abdullah (Hadikat'ül Cevâmi:103; Eyice 1960:1946-49; Eyice 1994:9-10) adına kurulan vakfiyeye bağlı olarak H.888/M.1483'de mescide çevrilmiştir.(Barkan vd 1970:153). 1546 yılı Vakıflar Tahrir Defterine göre mescidin yakınında bulunan on adet hücre, üç dükkân, bir sıbyan mektebi ve ev ile bazı hayırseverlerce başka mülkler de mescide vakfedilmiştir. Giderleri, Ayasofya Vakfı tarafından karşılanmıştır.(Barkan vd:1970:153-154).

Aslında bir kilise olmayan yapı, mezar binası olarak inşa edilmiştir. İstanbul'da benzer özellikte ve aslı mezar binası olan bazı yapılar mevcuttur. Bunlardan biri Zeyrek'teki, Şeyh Süleyman Mescidi adıyla bilinen ve sarnıç-sekiz nişli kriptalı yapı olmak üzere üç katlı düzenlenen kare içinde sekizgen planlı yapıdır. (Sav 2009:653-672). Bir diğeri, Samatya'da yer alan ve sekizgen plana sahip olan Sancaktar Hayreddin Mescididir ki, bu yapı da aynı Balabanağa gibi sonradan şapele çevrilmiştir. (Sav 2010:53-66). Balabanağa yapısı, Bizans'ın son dönemlerinde küçük bir şapel-ibadethane şekline sokulmuştur. Mahzeni ise, mezar olarak kullanılmıştır. Büyük ihtimalle bu dönem mausoleuma bazı eklemeler yapılmıştır.

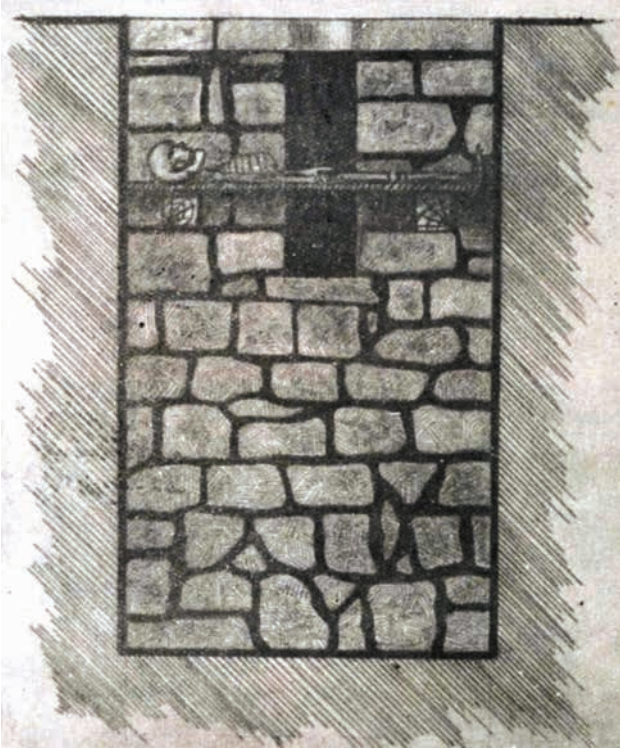


Şekil 2. Balabanağa Mescidi plan ve kesit (Gurlitt'den)



Şekil 3. Millingen tarafından yapılan Balabanağa Mescidi plan ve kesit

Mescide çevrildiğinde ise yapıya, bir mihrap ile payelerden birinin üstüne tuğla bir minare eklenmiş ve mimarisine uygun olarak kavisli bir son cemaat mahalli ilave edilmiştir. Kendi mahallesi olan mescide mihrap ve Türk üslubunda pencereler eklenmiştir.(Kırımtayfı 2001:93) Gurlitt ve Van Millingen'in kesitlerindeki pencerelerin Türk devrinde açıldığı kesin gibidir. (Gurlitt 1999:42).



Şekil 4. Son Devir Bizans dönemine ait bir gömü (A.M.Mansel)

Yapının çeşitli rölöveleri çizilmiştir. Rölövelerden biri 1930'da Y.Mimar Macit Kural tarafından yapılmıştır. Gurlitt de kitabında, H.Wilde'in rölövesini kullanmıştır. Van Millingen'in kitabında da, Traguair'in rölövesi yer almış, Balabanağa Mescidinin plan ve kesitine yer verilmiştir; ancak, yapı kubbesiz gösterilmiştir. (Millingen 1912:265,267). Mimar Dr. H.Wilde'in çizmiş olduğu eskizler, yapının planı ve strüktürü açısından önemlidir. Buna göre, altıgen plan iç kısımda dört köşeli nişlerle oluşturulmuştur.

Yapıyı sağlam halde iken gösteren fotoğraflar da geçmişte yayınlanmıştır.(Millingen 1912:lev.55). Ayrıca, Ekrem Hakkı Ayverdi'nin haritasında da gösterilmiştir.

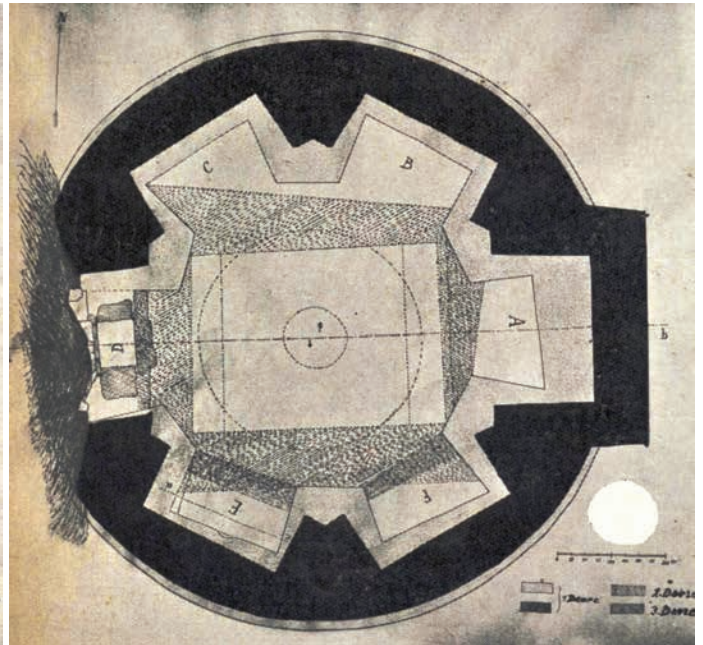
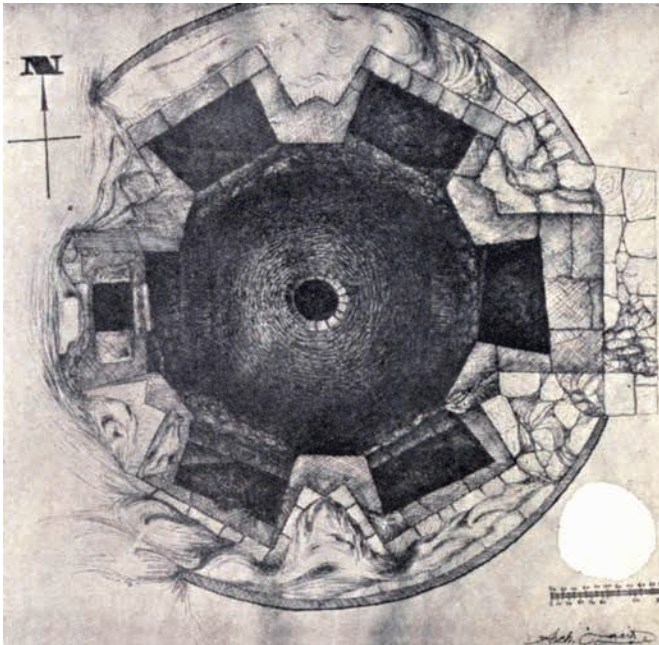
Müller Wiener 1660,1693,1718,1782 yangınlarının bu binayı etkilemiş olabileceğini öne sürmüştür.(M.Wiener 2007:99). 23 Temmuz 1911 tarihli Aksaray yangınında viran olan

mescidin enkazları 1930 yılında satılmıştır. Yangının ardından kalın duvarlarının ve kubbesinin sağlam kaldığını A.Müfit Mansel makalesinde belirtmektedir.(Mansel 1936:3). Önce, alçak tutulmuş olan tonozu yıkılan yapının diğer kısımları da zaman içinde yıkılmış ve bu sebeple de günümüze hiçbir kalıntısı ulaşmamıştır. Ardından temellerine kadar taşları sökülen yapının batı yanına bir ev inşa edilmiştir. Belediye, tam mescidin olduğu kısımdan yol geçirme kararı alınca, zamanın müze müdürlüğü yapının planını ve inşa tarzını öğrenmeye yönelik kazı yapma kararı almış ve bu karar da A Müfit Mansel tarafından uygulanmıştır.(Mansel 1936:3). Kazı, Amerika Bizans Enstitüsü'nün desteğiyle İstanbul Arkeoloji Müzesi tarafından 8 Nisan-1 Mayıs arasında yapılmıştır. Kazı neticesine göre yapının içinde 6 hücre ve 6 mezar ile 6 payeye oturan bir kubbeye sahip ve zengin işçilikli mermerlerin bulunduğu bir mezar yapısı olduğu anlaşılmıştır. Yapıda, V.yüzyıla ait işlenmiş halde 3 parça mermerden silme bulunmuştur.(Mansel 1933:210-229).

Hücrelerin hepsinin dip kısmındaki pencereler, aydınlatma amaçlı olarak Osmanlı devrinde açılmıştır. XIV. yüzyılda yapılan kapsamlı onarımda yapının mahzeni, dikdörtgen planlı bir mezar yerine çevrilmiştir. Duvarlardaki fresko kalıntılarının yanı sıra Theodoros adına hazırlanmış, 1341 tarihli bir de stel bulunmuştur. Müzeler Mimarı Macit Bey tarafından kazı sonrası yapının planları çizilmiştir. Yapının batısında bulunan evden dolayı bu kısımda çalışma yapılamadığından yeterli aydınlanma sağlanamamıştır.

A.Müfid Mansel'in yaptığı kazı sonucu yapının bir mausoleum olduğu anlaşılmış olup, üç ayrı devir özelliği gösterdiği sonucuna ulaşılmıştır. Bu kazı ve neticelerini yayınlayan A.M.Mansel'in anlattıkları doğrultusunda yapının özelliklerine göz atmakta fayda vardır. Buna göre Mansel ilk dönem yapısının dıştan yuvarlak ve içten altı hücreli olan kısım olduğunu; ikinci dönemde binanın ortasına kubbeli bir odanın eklendiğini; üçüncü devir olarak da Türk dönemini göstermektedir.(Mansel 1936:5).

10,60 m çaplı bir daireye oturan esas yapının kuzeyinde apsis şeklinde bir çıkıntı yer almakta olup, Mansel'in verdiği



Şekil 5. A.M.Mansel'in kazısı sırasında yapılan kripta planı (A.M.Mansel'den).



Fotoğraf 1 . İkinci evrede yapılan kubbe (A.M.Mansel' den)

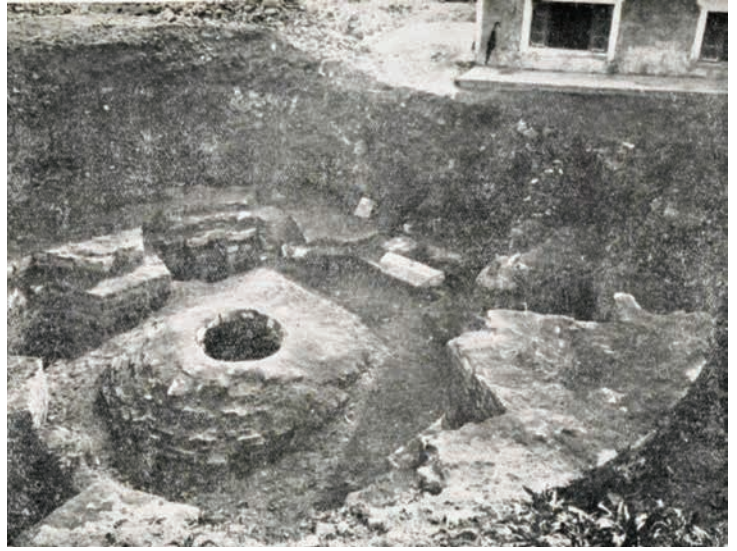


Fotoğraf 2 . Kuzey duvardaki freskolar (A.M.Mansel' den)



Fotoğraf 3 . Mescide bulunan Son Bizans devrine ait bir fresko parçası (A.M.Mansel' den)

bilgilere göre hücreler içten 2,70 m uzunluk ve 1,25 m derinliğe sahiptir. Doğudaki hücre ise 2,75 X 1,85 m ebatlara sahiptir. Hücre duvarları 1 metre yüksekliğe kadar muntazam taşlarla örülmüş olup, bu örgüyü 36,5-37 cm ebatlarında ve yaklaşık 4 cm kalınlığında kare tuğla örgüsü takip etmektedir. Aralarda yer alan harç ise bol tuğla katkılı olup, kırmızı renktedir.



Fotoğraf 4 . Kazı sırasında kuzeydoğudan görünüm (A.M.Mansel' den)

Üstü bir kubbe ile örtülü Balabanağa'nın temel duvarları yaklaşık olarak 3 metre derinlikte olup, temel ayakları dışı doğru 15 cm taşma göstermekteydi. Her hücrenin alt kısmına denk gelen yerde birer mezar (toplam 6 adet) mevcuttu. Kare şeklinde açılan mezarlar 2,10-2,15 X 1,17-1,40 m ebatlarında idi. Burada bulunan menfezler, Bakırköy Hypojesinde benzer biçimde kullanılmıştır.

Kazıda bulunan mermer duvar söveleri 47-48 cm uzunluğa sahiptir. Ayrıca, yine buluntular içinde yer alan değişik renkteki mermer levhaların duvar kaplaması olarak kullanıldığı; bir hücrede görülen deliklerin bu plakaların tutturulması için açılan delikler olduğu sanılmaktadır.

İkinci evrede temel duvarlarının arasına 4,45X3,20 m ebatlarında ve üzeri basık bir kubbeyle örtülü bir mezar odası yapılmıştır. Temellerin üst kotu ile kubbenin üstü aynı seviyededir. Tuğla kalınlığı 4 cm olup, kubbenin ortasında 1,15 m çapında bir menfez yer alır. Asıl yapıya göre bu ek kısmın taş işçiliği daha özensizdir ve harç içinde bol miktarda kömür tozuna yer verilmiştir. Odanın kuzey-güney duvarlarında karşılıklı gelecek şekilde ve yerden 65 cm yükseklikte delikler mevcuttu ki, buradan ahşap hatılların olduğu, yapının ahşap bir zemine sahip olduğu ortaya çıkıyor. Mansel, bu şekilde alt kısımda bir hava tabakasının oluşturulduğunu ve tahta üstündeki iskeletlerin de bu şekilde uzun süre bozulmadan muhafaza edildiğini savunmuştur. Benzer bir şema, Makridi tarafından kazılan ve VI.yüzyıla ait olan Yuşa Kilisesinin nartheksinde de mevcuttu.(Mansel 1936:12).

Theodoros adlı birine ait bir mezar üzerindeki kitabede 1341-2 tarihi yer almaktadır. Bir diğer mezarın kapağı ise, Roma döneminin özelliğini taşıyan mermer bir arşitrav parçası ile örtülmüştü.

Bu dönem mermer levhalar duvarlardan sökülerek, yerlerine ince bir alçı tabakası vurulmuş ve üzerine freskolar yapılmıştır. Kuzey duvarda bulunan siyah konturlu, beyaz zeminli boyanın mermer taklidi olduğu sanılmaktadır. Alçı zemin üzerinde renkli freskolar vardı ki, bunlar içinde figürlü betimler de yer alıyordu. Bunların, XIV. yüzyılda eklendiği tahmin edilmektedir.

Son evre Türk devri olarak kabul edilmiştir. Fazla bir müdahale



Fotoğraf 5 .Yangın öncesi çekilen fotoğrafta mihrap kısmı
(Brooklyn Museum)

görmeyen fethin sonrasında mescide çevrilen yapının içindeki mezarlar açılmamıştır. Gurlitt'in çiziminde görüldüğü üzere batısına bir minare eklenmiştir. Bu bölümdeki hücrede yer alan menfezin Türk eklemesi olduğu sanılmaktadır. Güneydoğuda, iki hücre arasına denk gelen kısma mihrap nişi yerleştirilmiştir. Bu dönem zemin 1,75-2 metre kadar yükseltilmiştir.

Yapı kullanılır durumda iken çekilen üç adet fotoğraftan, mimari detaylarla ilgili olarak bazı verilere ulaşmak kâbilirdir. İç mekândan, apsis ve Osmanlı eki mihrabı içine alan ilk fotoğrafta, özellikle de bezeme hakkında fikir edinebilmekteyiz. Mihrap süslemeleri 19.yüzyıl özelliğinde görülmektedir. Mihrap, yuvarlak açılımlı ve iki yanda kare kesitli payelere oturan bir kemere sahip olup, kemer açıklığını boydan boya bitkisel bir dal kuşatmaktadır. Odak noktada ise, üç kanatlı bir paravan motifine yer verilmiştir. Orta noktadan aşağı doğru inen kandil motifi ile bütünlük sağlanmıştır. Köşe noktalarda ise, karşılıklı birer yapı tasviri yer almıştır. Mihrap kemerinin iç kısmında, kıvrımlı bir perde motifine yer verilmiştir. Kemerin üstünde, yaprakları iki yana açılmış bir tepelik bulunmaktadır.

Apsis tonozunun kemerini içten olasılıkla mermerden bir silme kuşatmaktadır. Tipik Bizans özelliğini yansıtan silmenin yanı sıra apsis duvarına üç adet yuvarlak kemerli pencerenin açılmış olduğu görülmektedir ki, pencere çevrelerini de iki renkli bir çerçeve kuşatmaktadır.

1911 yılından önce çekilmiş diğer bir fotoğraf, apsis ve minare cephesinden olup, ön kısımda oldukça harap haldeki hazire göze çarpmaktadır. Sol kısımdaki minarenin yüksek, kalın bir kaidesi olup, minarenin tuğladan inşa edildiği görülür. Şerefe altı üç sıra mukarnas dizisine ve demirden basit korkuluklara

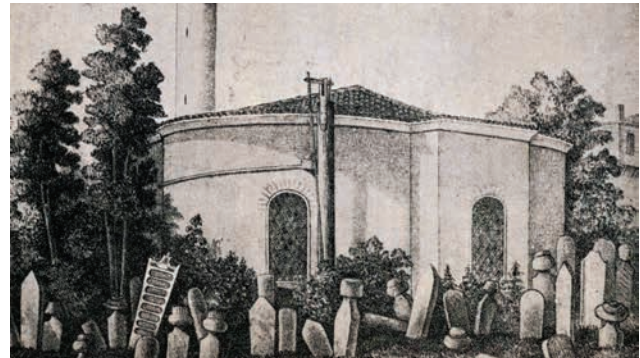


Fotoğraf 6 . Sebah-Joallier'in objektifinden mescid.
(XX.yüzyunl başları)

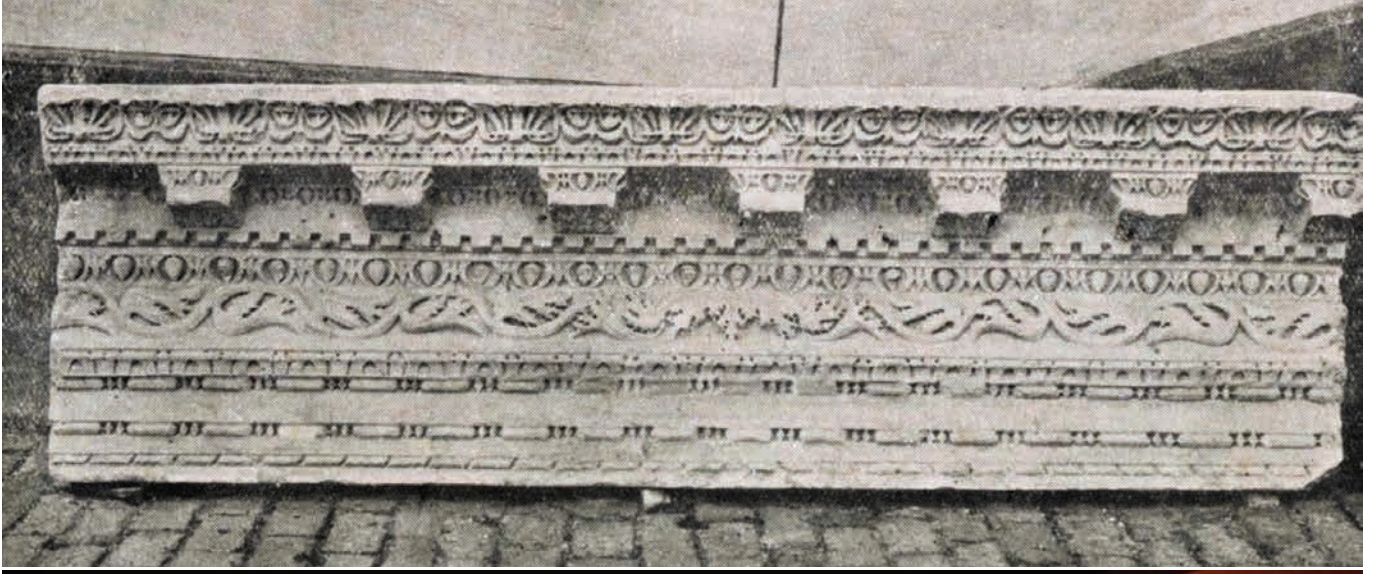


Fotoğraf 7. 1925 yıllarında mescidin durumunu gösteren bir fotoğraf
(M.Wiener'den)

sahiptir. Ayrıca minare bodur bir görünüm arz etmektedir. Apsis çıkıntısında ise, üç uzun pencere yer almaktadır. Apsisin sol bölümünde, üzeri alaturka kiremitle örtülü ve cephede bir penceresi olan tonozlu kısım da dikkat çekmektedir. Bunun üst kısmındaki pencere ise, Osmanlı ekidir. Duvarların ince sıvalı olduğu rahatlıkla anlaşılmaktadır.



Şekil 6. Galanakis'in gravüründe mescidin sağlam haldeki görünümü
(Paspatis'den)



Fotoğraf 8. Kazı sırasında bulunan ve V.yüzyıla ait olan işlenmiş mermer parça (üstteki fotoğraf A.M.Mansel'den alınmıştır; alttaki foto, M.Sav, İAM-E.4292T)

Paspates'in kitabındaki gravürde apsis, harap hazire ve arka planda minare görülmekle birlikte, tüm detaylar fotoğrafla aynıdır.

Geçirdiği yangının ardından, 1925 yılında güneybatıdan çekilen bir fotoğrafta ise, sıvaların dökülmüş, çatının tamamen yok olduğuna, haziresinin de harap olduğuna tanıklık etmekteyiz.

Mansel'in kazı sırasında bulunduğu ve bir mezarın üzerini örten işlenmiş mermer levha İstanbul Arkeoloji Müzesindedir ve Env.4292T numarasına kayıtlıdır. Aslında devşirme bir malzeme olup, başka bir yapıya ait olmalıdır. Geç Roma özelliklerine sahip levha üzerinde boncuk dizisi, dış frizi, akantus, meander gibi motiflere yer verilmiş ve bunlar âdeta dantel gibi işlenmiştir. Antik devir üslubunun inceliğini yansıtan bu levhanın aslında daha uzun olması gerekmektedir.

Ferudun Özgümüş tarafından 2005 yılında Emimönü bölgesinde yürütülen arkeolojik yüzey araştırmaları sırasında, Balabanağa Mescidinin olduğu yere yakın bir konumda bulunan Adem İşhanının altında VI. yüzyıla ait impost başlıklar bulunmuştur. Philadelphion olarak anılan bu bölgenin Roma

döneminin ilk egemenlik dönemlerinde nekropol alanı olduğu bilinmektedir. Şehrin genişlemesine paralel olarak, iskân alanı olarak kullanılması ile birlikte IV.yüzyılda, İmparator Konstantinos tarafından yaptırılan surların içinde kalmıştır. (Janin 1950:410). Gerek Balabanağa buluntuları ve gerekse yüzey araştırmalarında ortaya çıkarılan mimari parça niteliğindeki kültür varlıklarının ortak özellikleri, bunların IV-V. yüzyıl üslubunu taşımasıdır. Yine Özgümüş tarafından yayınlanan ve Yedikule Müzesi'nde bulunan V.yüzyıla ait mermer saçaklık parçası ile Balabanağa'daki mermer buluntu üslup açısından büyük benzerlik arz etmektedir.(Özgümüş vd 2001:8,foto:16; Özgümüş vd 2000:358; Schneider 1941: 15,lev.12; Barsanti vd 1996:81).

Değerlendirme: Genel kabul gören görüşe göre, Erken Bizans dönemine ait bir mausoleum olan yapı için Ebersolt ve Schneider, V.yüzyılı önerirken, Richter ve Janin de aynı görüşe uygun hareket etmişlerdir.(Ebersolt,Eglises:252; Schneider 1935:54). S.Eyice'nin düşüncesi de bir Hıristiyan azizine ait ve yine V.yüzyıla ait bir mezar yapısı olduğu yönündedir. (Eyice 1960:1946).M.Wiener ise, V-VI.yüzyıllar üstünde durmaktadır.

(M.Wiener 2007:98). Mordtmann'a göre bu yapı, Tauros Forumu civarındaki Toú Xpátopos (Kurátoros) Mahallesindeki Theotokos ton Kouratoros Kilisesidir. Myraleion adlı bölgedeki *Kratos Evi* diye adlandırılan evden dolayı bu isim de kullanılmıştır. (Çetinkaya 2003; Berger 1988: 327-29, 347). Ancak, Mordtmann bu konuda bir dayanak ortaya koyamamıştır.(Mordtmann 1892:70). Patria'da geçtiği kadarıyla, eski Tauros (Bayezid) Meydanının ve Diakonissa Kilisesinin yakınlarında bulunan, İmparator Leon I. (457-474) zamanında, eşi Verina tarafından yapılan ve Kudüs'teki İsa Kilisesinin bir benzerini teşkil eden manastır ve kilise IX.yüzyıla kadar kullanılmış olup, bu kalıntının da ona ait bir mausoleum olduğu üzerinde durulmaktadır. (Janin 1953:200). Theotokos Manastırına ait bir birim olabileceği yönündeki bu düşüncüyü Millingen desteklemeyen ve planının buna elverişli olmadığını öne sürer. Bema, apsis ve ikonostasisinin olmayışından hareketle de yapının manastırın kütüphanesi olabileceğini öne sürer. (Millingen 2010:265). Ancak, IV-V-VI. yüzyıllarda İstanbul'da yaptırılan poligonal planlı kimi yapıların mausoleum olarak düşünüldüğü, özellikle de kriptasında sekiz nişli bir mezar bulunan Şeyh Süleyman yapısından da anlaşılmaktadır.

A.Paspates, bu binanın bir Bizans Manastırının müstemilatına ait olduğunu söylerken, kubbesinin ayakta olduğunu da belirtmiştir.(Paspates 1877:385). Mezar yapısının, Selanik'teki Galerius mezar yapısı ve Büyük Constantinius'un mezar yapısı

ile benzer olduğu iddia edilmiştir. (Koethe 1933:203).

Poligonal plan şemasından ziyade yuvarlak mezar binaları IV.yüzyılda İstanbul'da moda idi. Konstantinos ve Theodosios'un mezarları buna örnek olarak verilebilir. İçten çok köşeli yapıların dışı dairevi formda olurdu. Ayasofya Hazine binası da yuvarlak plan özelliğinde ve muhtemelen Theodosius dönemi yapısıdır. Balabanağa yapısıyla duvar işçiliği açısından benzerlik arz eden Bakırköy Hipojesi ise, içten haç planlı olup, dıştan 3 m yükseklik ve 60 cm genişlikte bir koridor ile kuşatılmaktaydı. (Bennel vd 2004:71). Nemi önlemek amacıyla düşünülen bu çarenin bir benzeri Balabanağa yapısı için de geçerliydi. Hipoje VI.yüzyıla ait olup, haç kollarında mezar kısımları mevcuttur. Balabanağa gibi altıgen özellik gösteren yapı sayısı çok azdır. Roma'daki Via Appia kenarındaki büyük basilikanın eki olan altıgen yapı da kubbelidir. Suriye Der Set'a'da ve Fransızlar tarafından kazılan Gülhane'deki yapının da 6 çıkıntısı mevcuttu.

Bütün bu anlatımlar ışığında Mansel ilk devre yapısının V-VI. yüzyıla ait olduğunu öne sürmüştür. İkinci devrenin ise, mezar kapağındaki 1341-2 tarihinden de anlaşılacağı üzere XIV.yüzyıla ait olması muhtemeldir. Theotokos Manastırının mausoleumu olduğu kabul edilirse yapının V.yüzyılın ikinci yarısında yapıldığı geçerli olmaktadır. Patria'da verilen topografik bilgilerin bununla uyuşması, bizim için de önemli bir dayanaktır. Bunun dışında yapı belki de Latin İstilas sırasında uğradığı tahribattan ardından şehir yeniden ele geçirilince onarılmıştır.

KAYNAKLAR

- Ayvansarayı.(2001).*Hadikatü'l Cevâmi*, (Haz.:A.N.Galitekin), İstanbul:Yapı-Kredi Bankası Yayını.
- Barkan,Ö.L.-E.H.Ayverdi.(1970).*İstanbul Vakıfları Tahrir Defteri*,İstanbul.
- Berger,A.(1988). *Untersuchungen zu den Patria des Konstantinupoleos*, Bonn.
- Çetinkaya,H.(2003). *Başkent Bizans Orta Dönemi (843-1204) Dini Mimarisi*, İstanbul Üniversitesi Sosyal Bilimler Enstitüsü S.Tarihi Bölümü Doktora Tezi,İstanbul.
- Ebersolt,j.(Paris).*Eglises de Constantinople*,Paris.
- Eyice,S.(1960).Balaban Ağa Mescidi,R.E.Koçu *İstanbul Ansiklopedisi*,C.4,İstanbul,s:1946-1949.
- Eyice,S. (1994). Balaban Ağa Mescidi, *İstanbul Ansiklopedisi*,C:II, s:9-10.
- Goodyear,W.H. (1905).*Vertical Curves*,Brooklyn Museum.
- Gurlitt,C. (1999). *İstanbul'un Mimari Sanatı*, Çev.Prof.Dr.Rezan Kızıltan, Ankara: Enformasyon Dökümantasyon Hizmetleri Vakfı.
- Güldal,F.(2009). *İstanbul'un 100 Kaybolan Eseri*, İstanbul:İst.B.Ş.B.Yayını.
- Janin,R.(1950).*Constantinople Byzantine Urbain et Repertoire Topographie*, Paris: Institut Français d'Etudes Byzantines.
- Janin,R.(1953).*Eglises et Monastères*,Paris.
- Kırımtayf,S.(2001). *Converted Byzantine Churches in İstanbul*, Ege yayınları, İstanbul.
- Koethe .(1933).*Das Konstantinmausoleum*,Jahb.d.Inst.48.
- Mathews,T.F.(1976).*The Byzantine ChurchesOf İstanbul:APhotographic Survey*, Pennsylvania.
- Mansel,A.M.(1933).*The Excavations of the Balaban Agha mes.,The Art Bulletin*,XV,s:210-229.
- Mansel,A.M.(1936).Balaban Ağa Mescidi Hafriyatı, *Türk Tarih Arkeologya Dergisinden ayrı basım*,III,S:3.
- Millingen,A.Van.(1974). *Byzantine Churches in Constantinople:Their History and Architecture*,London.
- Millingen,A.Van. (2010). *Byzantine Constantinople: The Walls of The City and Adjoining Historical Sites*,Cambridge University Press.
- Mordtmann,A.D.(1892). *Esquisse topographique de Constantinople*,Lille.
- Millingen,A.Van.(1912). *Byzantine Churches in Constantinople*.
- Mordtmann.(1892).*Esguise topographique*, Lille.
- Muller Wiener,W. (2007).*İstanbul'un Tarihsel Topografyası*,(Çev.Ü.Sayın),İstanbul:Yapı Kredi Yayını.
- Paspates,A.(1877).*Bizantinai Meletei*,Konstantiniyye.
- Sav,M. (2009). Fatih-Zeyrek'teki Erken Bizans Yapısı: Şeyh Süleyman Mescidi ve Bodrum Katları, *X.Ortaçağ-Türk Dönemi Kazı Sonuçları ve Sanat Tarihi Araştırmaları Sempozyumu Bildirileri*,3-6 Mayıs 2006,Ankara: Gazi Üniversitesi Yayınları,s.653-672.
- Sav,M. (2010). Sancaktar Hayreddin Mescidi, *Vakıflar Dergisi*, S.33, Ankara:Vakıflar Genel Müdürlüğü Yayınları,s.53-66.
- Schneider,A.M.(1936). *Byzanz*, Berlin.