

# BAB-I ÂLİ NALLI MESCİT

## The Nallı Masjid İn Bab-ı Ali

İlknur Altın | Sanat Tarihçisi



*Eminönü bölgesinde bulunan ve Soğukçeşme tarafından başlayarak, Sirkeci yokuşunun başına dek uzanan Bab-ı Ali, uzun süre sadaret makamını temsil etmiştir. Hazine-i Evrak dairesinin yapımı ile çevresindeki arsalarda kamulaştırılarak, içinde bulunduğu mahalleden ayrılmıştır. Günümüzde Hazine-i Evrak Dairesi, yanına eklenen iki ayrı bina ile İstanbul Valiliği'ne ait bahçe içerisinde, Nallı Mescit'in arkasında yer almaktadır.*

*Bab-ı Ali'de bulunması nedeniyle, her zaman yüksek düzeyde devlet görevlilerinin yakın çevresinde bulunan Nallı Mescit, ilk olarak Fatih döneminde inşa edilmiştir. Ancak sonraki dönemlerde geçirdiği tamir ve onarımlar neticesinde, orijinal halini koruması mümkün olmamıştır. Nallı Mescit; klasik cami anlayışına uygun inşa edilmemekle birlikte, kendine has duruşu ve minare yapısı ile eklektik dönem mimarisinin bir örneği olarak halen ayakta ve ibadete açık durumdadır.*

**Anahtar Kelimeler:** Mescit, eklektik mimari, bezememe.

*Located in Eminonu (starting from Sogukcesme and stretching until the top of Sirkeci ramp), Bab-i ali had represented the Prime Minister's Office of Ottoman Empire for centuries. It distinguished and separated itself from neighboring quarters due to Department of National Archives (Hazine-i Evrak) Building as well as expropriation of surrounding lands. Nowadays, Department of National Archives along with two other buildings is located behind Nalli Mescit in the garden of Governorate of Istanbul.*

*Nalli Mescit, which was always close to high ranking officials because of its proximity in Bab-i Ali was built during the reign of Sultan Muhammed II, the Conqueror (Fatih Sultan Mehmet). However, it was not possible for Nalli Mescit to keep its original form and stay intact as a result of series maintenance and renovation activities that it had to endure in subsequent eras. Despite of its non-conformance to classical mosque architecture, Nalli Mescit is an example of eclectic era mosque architecture with its own stance and minaret style. It is still standing tall and open for prayers.*

**Keywords:** Mosque, eclectic architecture, embellishment.

## Giriş

19. Yüzyıl, Tanzimat sonrası eğitimin ve devletin Avrupa'dan esinlenerek kurumsallaşmasına, bir anlamda laik bir çehreye bürünme çabalarına karşın, dini yapı inşasının oldukça fazlaştığı bir dönemdir. Bu dönemde yapılan camiler; yenilikçi bir anlayışla ele alınarak, tasarımlarıyla yeni saraylar gibi klasik yapı üslubundan farklı olmak zorunda kalmışlardır (Kuban 2007: 629). Klasik dönemde inşasına karar verilen yapının programı, Osmanlı Hassa Mimarları tarafından hazırlanır, tasarımı yapılır, yapı malzemesi temin edilerek ve inşaat defterleri tutulurdu. Böylece proje mimarlığı, yapı denetimi ve kalfalık tek elden yürütülmekteydi. Ancak batılılaşmayla birlikte, Osmanlı klasik anlayışının yanı sıra mesleki uygulamada da değişiklikler yaşanmıştır. Ocağa bağlı mimarlar, yapının lojistik yönüyle ilgilenmeye başlamış, Avrupada eğitim gören mimarlar ise tasarım işini üstlenmişlerdir (Kuran 2000: 238).

Tanzimat Dönemi yapıları, ıslahat çalışmaları ve batı ile kurulan ilişkiler sonucu klasik Osmanlı mimari anlayışından farklı bir çerçevede değerlendirilmektedir. Avrupa'nın içinde bulunduğu durumdan çok da uzak olmayan Osmanlı Devleti, mimari alanda yeni inşa faaliyetlerine yönelmiştir. Bunun sonucu olarak sivil yapılar alanında oldukça yoğun bir yapı süreci başlamıştır. Yeni planlanan binalar, sivil yapıların yanı sıra ihtiyaç duyulan kamu ve dini yapıları da içermek üzere tüm yapıları kapsamaktadır. Barok üslubun Osmanlıya gelişinin üzerinden çok geçmeden kurulmuş olan yoğun batı ilişkileri neticesinde Ampir Üslup da kendine yer edinmiştir. Yüzyılın bu eklektik havası ile mimarlar ocağının etkinliğinin azaldığı göz önüne alındığında, mimari yapı ve bezeme anlayışındaki değişimi kavramak daha kolay olacaktır. Değişen zevk anlayışına paralel, yeni inşa edilen yapılarla birlikte onarımlardan geçen eski yapılarda da artık eklektik bir anlayışın izleri gözlenmektedir. Dönem

yapılarında belirli bir üsluba doğrudan bağlanamayan özellikte, çeşitli mimari ve bezeme öğelerini bir arada kullanma anlayışını izlemek mümkündür.

Avrupa mimarisi ile Osmanlı klasik mimari yapısının bütünleşmesi ise, bu bağlamda yapay ve yüzeysel olmuştur. Dolayısıyla Osmanlı toplumuna Avrupa neo-klasik üslupla birlikte gelen Grek ve Roma sembolizmi, yeterince anlaşılıp, toplum içerisinde etkin biçimde kendini gösterememiştir (Kuran 2000: 234).

Osmanlıların batı kültürüne karşı göstermiş olduğu ilgi ve eğilimle birlikte, klasik anlayıştan uzak, özellikle bezemenin aşırı derecede çoğalması ile Türk sanatında daha önce görülmemiş form ve biçimlerin, yabancı bezeme öğeleriyle birlikte kullanılmaya başlanması izlenmektedir. Lale devriyle başlayan ve 18. yüzyıl başlarından 19. yüzyıl sonuna dek süren batı etkisi ilk olarak, Türk Baroğu olarak nitelenebilen bir üslup sergilemektedir. Yüzyılın başında Türk Sanatı, Avrupadan Neo-Klasik üsluptan etkilenirken, sonlarında belli bir üsluba bağlı olmayan eklektik (karma) üslup hâkim olmuştur (Ülgen 1990: 67).

Bugün Eminönü ilçe sınırları içerisinde yer alan “Bab-1 Âli Nallı Mescit”<sup>1</sup> bu çerçevede değerlendirilmektedir.

## Bab-1 Âli Bölgesi

Bab-1 Âli Caddesi; Cumhuriyet öncesi dönemde, Sirkeci meydanından başlayan, Cağaloğlu'na doğru uzanan dik yokuşun, Nuruosmaniye Sokağıyla kesiştiği noktaya kadar uzanmaktaydı. Cumhuriyet'in ilanından sonra ise; Sirkeci'den İran Konsolosluğu'na, Türk Ocağı ya da eski adıyla Çifte Saraylar Sokağı'na kadar uzanan bölümü Ankara Caddesi, oradan Divanyolu'na kadar uzanan bölümü de Bab-1 Âli Caddesi olarak anılmıştır.

Bab-1 Âli adı genel kullanımının dışında; Eminönü'nde Bab-1 Âli Caddesi ile Gülhane Parkı arasında bulunan Sadaret Binası (M.1654-1922) ve semti için de kullanılmıştır. Burası Alemdar ve Alay Köşkü Caddelerinin kesiştiği yerde ve Alay köşkünün karşısında bulunan yapıdır (M.1843). Bab-1 Âli kelimesi; yüksek kapı, yüce kapı gibi bir anlama gelmekle birlikte, Osmanlı döneminde Sadaret ve Sadrazamlık makamı için kullanılan bir kelime de olmuştur. Kapı kelimesi; Hükümdar sarayından sonra, onun mutlak vekili olan sadrazamlarının konutu için kullanılmış ve oraya da “Paşa Kapısı” adı verilmiş, daha sonra diğer yüksek dereceli devlet görevlilerinin konutları için kullanılan bir ifadeye dönüşmüştür. Bu nedenle Bab-1 Âli; sadrazam evi ya da bu evin bir makam ile birleştiği daha ciddi ve sürekli olarak yönetim sarayına göre konum almıştır (Gülersoy-Haskan 2000: 11). Bab-1 Âli'yi Avrupalılar “Sublime Porte” olarak isimlendirirken, II.Mahmut döneminde bu isim kullanılmaya başlanmıştır. Aydınlar arasında “Bab-1 Asafî”, halk

arasında ise neredeyse Meşrutiyete kadar “Paşa Kapısı” olarak anılmıştır. Aslında “kapı” kelimesi halk tabiriyle, hükümet anlamında kullanılmaktadır (Yılmaz 2003: 41).

Bab-1 Âli; 1755, 1808, 1826 ve 1839 yıllarında tamamen,1878 ve 1911 yıllarında ise kısmen yanmıştır. Sultan III. Osman devrinde bir, II. Mahmut zamanında ise üç kere yangın geçirmiştir (Yılmaz 2003: 44-46).

İlk yangını olan 1755'de; Hoca Paşa Mahallesi yakınlarında Demirkapıda çıkan yangın, kısa sürede Ayasofya ve Mahmut Paşa Camilerine dayanmış, pek çok ev ve kamu dairesi yanmıştır. Bu yanan yapılar arasında Defterdar Kapısı, eski Belediye binası ve Bab-1 Âli de vardır. Bab-1 Âli her ne kadar tamamen yanmış olsa da Beğlikçi Bey'in çabaları ile resmî evrak kurtarılmış ve Mehterhane, eski Askeri Müze civarında mahzene taşınmıştır. Binanın yapımı ancak bir yıl sonra bitirilmiştir (Yılmaz 2003: 44-46).

İkinci yangını Sultan Mahmut'un cülus yılında, Kasım 1808'de geçirmiştir. O gece Sadrazam Alemdar Mustafa Paşa'ya karşı ayaklanan yeniçeriler Bab-1 Âli'yi sarmış ve büyük kapı üstündeki Sadaret odası altına saman yığarak ateşe vermişlerdir. Sadrazamın, yangından ve asilerin elinden kurtulamayacağını anlaması sonucu, sığındığı mahzendeki barut fıçılarını ateşlemiş ve böylece Bab-1 Âli tekrar tamamen yanmıştır. Uzun süre boş bir arsadan farksız olduğu ve yeni binanın temelini ancak iki yıl sonra atıldığı bilinmektedir. Bu arada Sadaret, Vezneciler'deki Valide kethüdası Yusuf Ağa Konağında çalışmıştır (Yılmaz 2003: 44-46).

Bab-1 Âli üçüncü kez 1826 Temmuz sonlarında yanmıştır. Bu sefer Hoca Paşa ahallesinden başlayan yangın yeniçeriler ve ona bağlı itfaiye teşkilatı lağvedildiğinden, söndürülemez ve şiddetli rüzgârın etkisiyle zararı da büyük olmuştur. Böylece Yenikapı'ya kadar uzanan yangında Bab-1 Âli, Mahmut Paşa mahallesi, Çifte Saraylar, Kapalıçarşı, Balmumcular ve birçok ev kül olmuş ve birçok insan ölmüştür. En sonunda da sadaret, Şeyhülislam dairesi olarak yaptırılan eski Ağa Kapısı'na taşınmıştır. Civarındaki arsalar güvenli olsun diye istimlak edilerek, daha geniş yapılan sadaret binası ancak Kasım 1827'de bittiğinden Sadrazam büyük alayla Bab-1 Âli binasına taşınmıştır (Yılmaz 2003: 44-46).

Bab-1 Âli'nin dördüncü yangını; 1839 yılı başlarında yani Sultan II. Mahmut'un son günlerinde yaşanmıştır. Dâhiliye nezareti altında aniden şiddetlenerek tüm binayı saran yangından, kurtarılan evrak ve Sadaret, Beyazıt'ta Mürekkepçiler kapısında bulunan Necip Efendi Konağı'na taşınmıştır. Birkaç hafta sonra ise Defterdar kapısına, türbedeki eski belediye binasına taşınan sadaret orada birkaç yıl kalmıştır. Daha sonra yeni arsaların istimlakı ile de daha geniş ve kâgir olarak yapılan bugünkü Bab-1 Âli binasının inşası Sultan Abdülmecit döneminde 1844 yılı Mart ayı sonlarında bitmiştir (Yılmaz 2003: 44-46).

1 İlknur ALTIN,2010, Bab-1 Ali Nallı Mescit, Marmara Üniversitesi Türk Sanatı Enstitüsü, Yayınlanmamış Yüksek Lisans Tezi, İstanbul.



Fotoğraf 1. İmam Ali Efendi Mezarı Görünüm

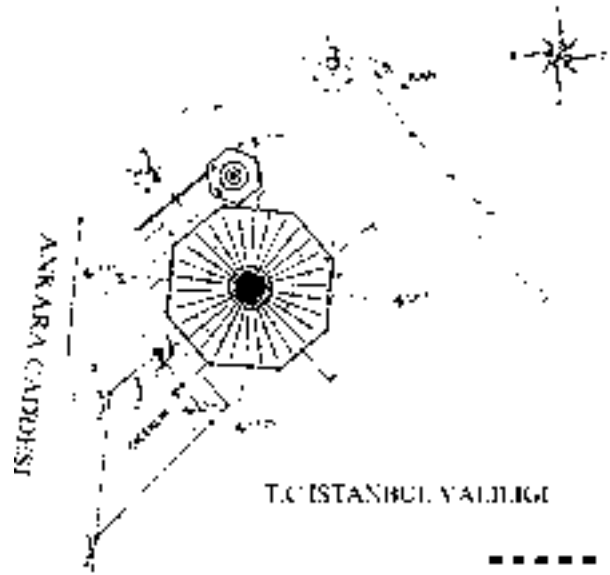
Beşinci yangını Sultan Abdülhamit'in (M.1876-1909) saltanat yıllarında olmuştur. 1878 sonlarında odacıların ihmali üzerine binanın ortasındaki Şurayı Devlet-Danıştay Dairesinde yangın çıkmasına rağmen Sadaret Dairesi kurulmuştur (Yılmaz 2003: 44-46).

Bab-ı Âli altıncı ve son kez Sultan Reşat zamanında 24 Ocak 1911'de yanmıştır. Yangın yine Şurayı Devlet Dairesi ve telgrafhaneden çıkmış, bu daire ile Sadaret ve Dâhiliye kalemleri kısmen yanmıştır. Ancak zarar kısa zamanda tamir edilmiştir (Yılmaz 2003: 44).

## Nallı Mescit ve Tarihçesi

Bab-ı Âli kurulmadan, Hükümet Kapısı olmadan önce bölgenin mimari dokusu ile Bizans çağındaki konum ve topografyası çok iyi bilinmemekle birlikte, bugünkü binaların yerinde il-merkez yönetim birimi olan "Strategion"un olduğu bilinmektedir. Ancak yapı hakkında fazla bilgi yoktur. Osmanlı devrinin ilk dönemlerinde bu alanda ne tip yapıların olduğu ve kimlerin oturduğu da belli değildir. Ancak bilinen ilk kesin bilgiler 17. yüzyıl ortalarına yani Sultan I.İbrahim'in sadrazamı Kemankuş Kara Mustafa Paşa Sarayına dayanmaktadır. Naima, Sultan İbrahim tarafından Mustafa Paşa'nın idam edilmesini anlatırken, Paşa'nın haremde Nallı Mescit tarafına tebdil-i kıyafet ile atlayarak kaçmaya çalıştığını, ancak bu çabasının başarısızlıkla sonuçlandığını ifade etmiştir. Sonuç olarak Mustafa Paşa, 31 Aralık 1644 (H.21 Zilkade 1053) tarihinde Nallı Mescit tarafındaki bir ot yığını içinde yakalanır ve elleri bağlı olarak, Demirkapı'ya götürülmek üzere şimdiki Ankara Caddesi ve İbn-i Kemal Caddesi yolu ile Hoca Paşa Çarşısına getirilir. Padişahın emri ile Tırnakçı Sarayı ve sebili önünde, Cellât Kara Ali eliyle kement atılarak boğulur. Bu sebilin yerinde bugün Hamidiye Sebili bulunmaktadır (Danışman 1968: 1586).

Naima'nın bu ifadelerinden hareketle, Saray'ın harem dairesinin Bab-ı Âli Mescid'i (Nallı Mescit) tarafında olduğu anlaşılmaktadır. Mescidi Akşemseddin soyundan gelen ve Fatih döneminin önemli şahsiyetlerinden, İmam Ali Efendi'nin yaptırdığı bilinmektedir ve kabri de halen



Çizim 1. Nallı Mescit vaziyet planı

eski Başbakanlık Arşiv Dairesi'nin arkasında yer almaktadır. Mezar taşının sonradan yenilediği hakkında görüşler mevcuttur (Ortaylı-Engin-Afyoncu 2008: 152, Ayvansaraylı 2001: 281). (Fotoğraf 1).

Mescidin karşısında Sadrazam Sofu Mehmet Paşa'nın medresesi ve burada Nallı Mescit Mahallesi adı ile bir mahalle olduğu bilinmektedir (Haskan-Gülersoy 2000: 15). Nallı Mescit Mahallesi hakkında Ayverdi, Vakfiyelerde ve Vakıf Tahrir Defterlerinde ismine rastlanılmadığından bahsetmektedir. Mescit görevlilerin ücretleri ve diğer ihtiyaçlarının Mahmut Paşa Vakfından verildiği düşünülmeye rağmen, Mahmut Paşa'nın Tahrir Defterinde bu yapının yer almadığı da aynı şekilde ifade edilmiştir (Ayverdi 1958: 41).

1922'de bu mahalle Hoca Paşa Maliye Şubesi mahalleleri arasında yer almaktadır. Ancak 1934 yılından itibaren mahalle, Hoca Paşa ve Hobyar Mahalleleri arasında taksim edilmiştir (Ortaylı-Engin-Afyoncu 2008: 152).

23 Pafta, 27 ada, 2 parselde yer alan Nallı Mescit, Eminönü ilçesinde, Hoca Paşa Mahallesinde, eskiden Bab-ı Âli Caddesi olarak anılan bugünkü Ankara Caddesi'nden, Sirkeci yönüne dönülen köşede yer almaktadır (İstanbul Kültür ve Tabiat Varlıkları Anıtlar Bölge IV. Koruma Kurulu C-55 no'lu dosyada geçen pafta, ada, parsel numarasıdır),(Çizim 1, Harita 1-2-3).

Günümüzde İstanbul Valiliği'ne ait bahçenin kuzeyinde yer alan yapı, adını minare kaidesinde olduğu bilinen ve bugün mevcut olmayan üç-dört adet nal resminden almıştır (Öz 1987: 109, Ortaylı-Engin-Afyoncu 2008: 152, Ayverdi 1953: 19, Ayvansaraylı 2001: 281).

Mescidin tamir projesi, H.26 Zilkade 1319/M.4 Ocak 1902 tarihli bir çizimde yer almaktadır. Ancak rulo çürük olduğundan Nallı Mescidin tamir projesi tam olarak incelenemez haldedir (Dündar 2000: 221).



Harita 1. Goad'ın İstanbul Sigorta Haritaları,



Fotoğraf 2. Ana giriş kapısındaki kitabe

İlk yapımı Fatih dönemine rastlayan mescidin, çıkan yangınlarla birlikte geçirdiği onarımlardan birinin 1868 yılında olduğu, üzerinde Hattat Mustafa İzzet Efendi'nin (M.1801-1876) imzası bulunan sülüs kitabeden anlaşılmaktadır.

Kitabede: “İnnessalate kanet alel mü'minine kitaben mevkuta”(H.1283).

Anlamı: “Şüphesiz namaz müminler üzerine vakitleri belirli bir farzdır” (M.1868), (Nisa suresi 103.ayet) yazmaktadır (Fotoğraf 2).

Yapının bir sonraki onarımı ise 1902 yılında olmuştur. Bu onarım da İsmail Hakkı Sami Efendi'nin (M.1838-1912) Celi sülüs hattıyla yazılmış olan ve batı cephesinde bulunan kitabeden anlaşılmaktadır (Fotoğraf 3).

Kitabede: “Kale Aleyhisselam, Esselatü İmadü-din, Sa-dega Resulullah” (H.1320).

Anlamı: “Peygamberimiz buyuruyor ki; namaz dinin direğidir” (M.1902) yazmaktadır.

Mescit, 1968 ve 1993'te Vakıflar Genel Müdürlüğü, 1997'de ise T.B.M.M Milli Saraylar Daire Başkanlığı tarafından çeşitli onarımlar geçirerek bugünkü görünümüne



Harita 2. Pervititch Haritası,



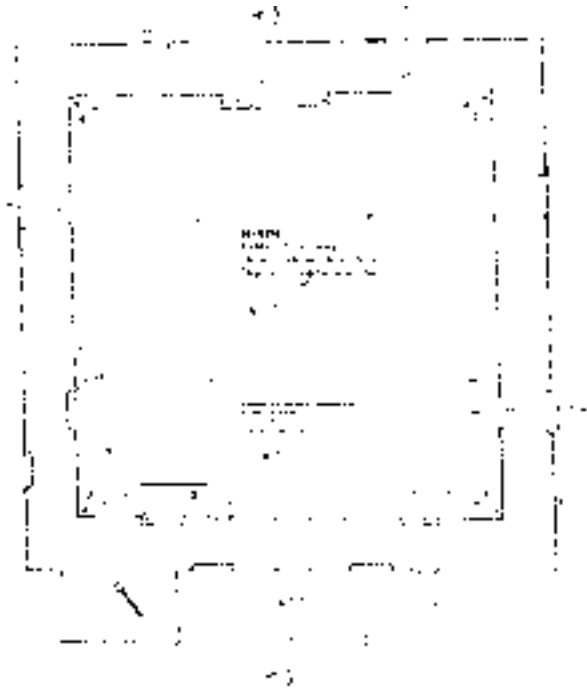
Harita 3. Alman Mavileri



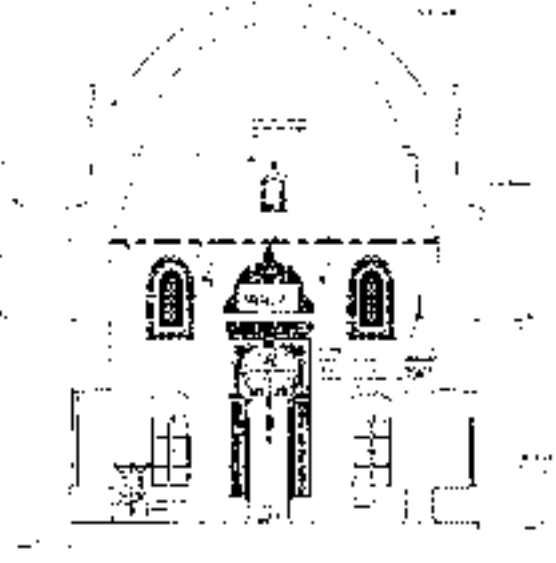
Fotoğraf 3. Batı cephe kapısındaki kitabe

kavuşmuştur ve halen ibadete açıktır (Karakaya 1994: 42).

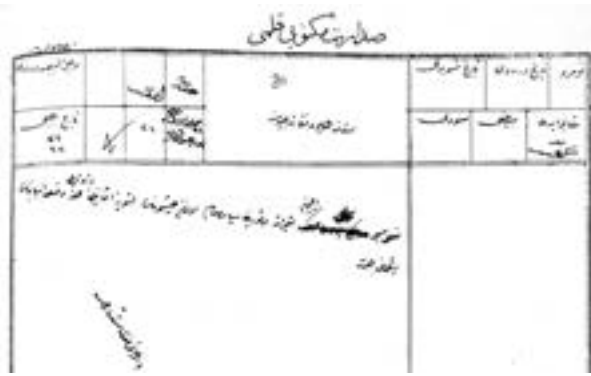
Harim, kaba yontma taş malzemeden örülü, içten 8,50x8,50 m. boyutlarında kare planlı bir mekândır (İstanbul Kültür ve Tabiat Varlıkları Anıtlar Bölge IV. Koruma Kurulu C-55 no'lu dosyadan alınmıştır), (Çizim 2 ve 3). 1968 yılında tamir için yapının sıvaları döküldüğünde küçük, kaba yontma taşlardan örülü duvar ortaya çıktığı halde, herhangi bir fotoğrafı ya da çizimi kaynaklarda bulunmamaktadır. Fatih döneminde inşa edilmiş ilk yapı, tek kubbeli ve kare planlı sade bir görünüme sahip olmalıdır. Ancak 19. yüzyıl sonlarındaki tadilat sırasında, harim kısmının kuzeydeki bir parçası duvarla kesilerek son cemaat yeri benzeri bir hazırlık mekânı haline getirilmiş ve bugünkü şeklini almıştır (Ayverdi 1958: 475).



Çizim 2. Nallı Mescit Planı



Çizim 3. Nallı Mescit Plan Kesiti



Belge 1. BOA Daire Başkanlığı, BEO, 1320 Ca 21 Tarih, 1909 Dosya No'lu ve 143113 Gömlek Sıra No'lu 1 adet vesika.



Fotoğraf 4. Minare ve üst örtü sistemi görünüm

Numeru	Tarih-i Vürüdi	Tarih-i Tesvidi	İla Evkaf-ı Hümayûn Nezâret-i Celilesine	Bende (İmza)	İmza	Li-ecli't-tebyiz Vürüdi
Mukabele Eden Bende (İmza)	Beyzi	Müsveddi		21 Cemaziye'levvel Sene 320 12 Ağustos Sene 318	21	Tarih-i Tebyizi 21 12
Na'linli Mescid için ta'mirât-ı me'mûrine sipariş olunan çeşmenin tesviye-i esmânyyla bir an evvel mahalline vaz'ı esbâbının istikmâline himmet Ba emri âli-i hazret-i müsteşâri						

H.1320/M.1902 tarihli evraklarda yer alan bilgilere göre, Nallı Mescit için gereken tamirat ve müezzine sipariş edilmiş bir çeşmenin yerine naklinden bahsedilmektedir (Göksel Erdoğan tarafından okunmuştur), (Belge1).

### Sadaret Mektûbi Kalemi

Mescit, ana ibadet mekânı ve ona bağlı durumda olan bir minareden oluşmaktadır. Kare planlı yapı, simetrik bir anlayışla inşa edilmiştir (Fotoğraf 4).

Mescidin kuzeyde bir ana girişi ile doğu ve batı yönlerinde birer tane daha olmak üzere toplam üç giriş kapısı vardır. Mihrap ekseninde Hattat Mustafa İzzet Efendi kitabeli kuzeydeki ana giriş, Ankara Caddesi'ne bakmaktadır ve doğu köşesi minare kaidesiyle sınırlıdır. Beş basamaktan oluşan, ajurlu küfeki korkuluğa sahip merdivenleri, diğer köşeyi sınırlar (Fotoğraf 5-6-7).

Yapının doğu cephesindeki açıklık simetriyi sağlamada önemli bir öğedir. Kapısı dikdörtgen sövelidir ve sonradan pencereden dönüştürüldüğü anlaşılmaktadır. Üzerinde yer



Fotoğraf 5. Ana Giriş Kapısı



Fotoğraf 8. Doğu giriş kapısı

alan pencere açıklığı yuvarlak ve bitkisel bezemeli bir alınlığa sahiptir.1968 yılına tarihlenen abdest yeri ve muslukları da bu cephede yer alır (Fotoğraf 8-9).

Batı cephesindeki kapı da aynı şekilde pencereden dönüştürülmüştür. Sivri kemerli ve oldukça yalın bir söveye sahiptir. Bu cephede dikdörtgen levhalar ve sade alınlıklı Hattat Sami Efendi'nin H.1320/M.1902 tarihli kitabesi yer almaktadır (Fotoğraf 10).

## Üst Örtü ve Geçiş Sistemi

Nallı Mescit alt sırada dört büyük, mahfil hizasında sekiz ve kasnak üzerindeki dört küçük pencereden ışık alan, oldukça aydınlık bir yapıdır. Çok renkli revzenlerin bulun-



Fotoğraf 6. Ana Giriş Kapısı Merdivenleri



Fotoğraf 7. Ana Girişte Yer Alan Merdiven Korkulukları

duğu orta sıradaki pencerelerin, doğu duvarında mahfile yakın olanı ile kuzey duvarındaki iki pencere örülerek kapatılmıştır (Fotoğraf 11).

İbadet edilen ana mekânın üzerini örten kubbe yaklaşık 1 m. kalınlığındaki duvarlar üzerine oturmakta olup, kubbe geçişlerin Türk üçgenleri vasıtasıyla gerçekleştirildiği görülmektedir. Kubbe dışarıdan sekizgen, içerden ongen bir kasnağa oturtulmuştur. Ayrıca kubbeye geçişte yer yer bozulmalar görülmektedir (Fotoğraf 12-13).

Dışarıdan bakıldığında kademeli bir geçiş izlenimi veren bu büyük Türk üçgenli kasnak, mukarnas stalaktikli bir saçak silmesi ile de yapıya oldukça hareketli bir görünüm kazandırmaktadır (Fotoğraf 14).



Fotoğraf 9. Doğu cephe abdest muslukları



Fotoğraf 10. Batı Giriş Kapısı



Fotoğraf 11. Kapatılan Pencere: Görünüm

## Mimari Plastik Programı

Nallı Mescit'in bezeme ve mimari plastik öğelerine bakıldığında, belli bir anlayışın ürünü olmaktan ziyade, çeşitli kültürlerin sentezi olarak ortaya konulduğu görülmektedir. Doğu ile Batı'nın kaynaştırılması fikrinden yola çıkılarak, klasik Osmanlı anlayışı ile Arap ve Batı üslubunu bir arada kullanma çabası görülmektedir.

Ekrem Hakkı Ayverdi yapılan bir onarım hakkındaki eleştirisinde, bazı düzenlemelerin ve eklemelerin bu mescitteki benzer olarak, 1930'larda Beyoğlu Ağa Camii'nde yapıldığına dikkat çeker. Cepheye giydirilen stalâktilitli saçak silmesini, kubbe eteğindeki palmet kuşağını ve minareye eklenen cumbaları, bezemeden nefret eden Osmanlı geleneğine aykırı bulmuştur (Ayverdi 1953: 113). 1968 tamirinde hala bu bezemelerin kaldırılmamasını ise ağır bir dille eleştirmiştir. Osmanlı mimarisinin batı etkisine girinceye kadar, yapıları dıştan sade tutmakla birlikte, içeride görkemli bir üslup benimsediğini vurgulayan buna benzer başka görüşler de bulunmaktadır (Gülersoy-Haskan 2000: 25).

Dışarıdan bakıldığında, kubbe eteği palmet dizisi ile sıralanırken, tüm cepheleri mukarnas staliktik bir saçak silmesinin çevrelediği görülmektedir. Kuzeyde mihrap eksenindeki ana giriş kapısına, şebekeli korkuluklu bir merdivenle çıkılmaktadır. Bu korkuluk, ortada yer alan bir yıldız motifinin etrafında tasarlanmış çokgendenden oluşmaktadır ve





*Fotograf 12-13. Kubbeye Geçişte Yer alan Revzenli Penceler ve Üzerlerinde Oluşan Bozulmalar*



*Fotograf 14. Kubbeye Geçiş Ögeleri ve Minare Görünüm*

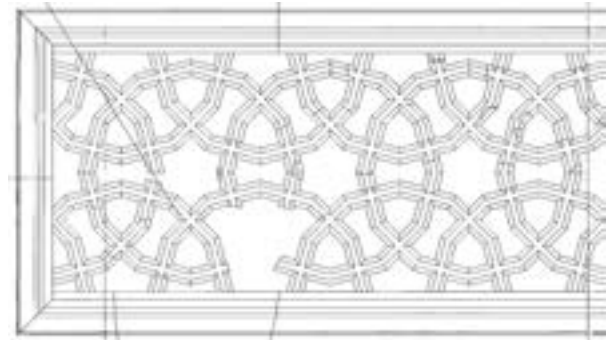
belli yerlerinde kırılmalar mevcuttur (Çizim 4).

Cephelerin alt sırasında yer alan dört büyük pencereye muhtemelen, mahfil hizasındaki diğer pencerelerle bütünlük sergilemesi düşüncesiyle, palmet motifini anımsatan şebekeler takılmıştır. Mahfil hizasındaki pencereler dıştan yuvarlak kafesli, içten revzenlidir. Kubbeye geçişte Türk üçgenlerine yerleştirilmiş revzenli, dört küçük pencere iç mekânı aydınlatmada önemli yer tutmaktadır (Çizim 5).

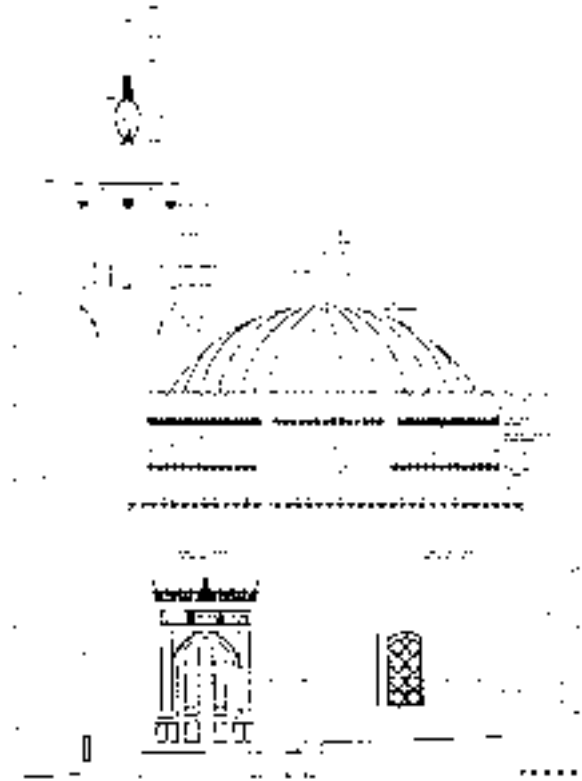
İnce uzun formulu basit bir niş halindeki düzenlenmiş mihrabın, iki yanında yivli sütunçeler yer almaktadır. Mihrap kavsarasında baklava dilimli, mukarnas alçı bezeme görülmektedir. Yer yer mukarnasın kavsarasında ve sütunçelerde altın yaldızla vurgular yapılmıştır. Mukarnaslı iki sıra bordürün üzerinde girift rumi ve palmetlerden oluşan, üzeri altın yaldızla boyalı bir alınlık yer almaktadır. Bu alınlığın sağına ve soluna iki adet yuvarlak levha yerleştirilmiştir. Yeni tarihli olduğu anlaşılan bu levhalardan sağdakinde, “Allah”, soldakinde ise “Muhammed” yazılıdır. Bundan başka dört halifenin; “Ebu Bekir, Osman, Ömer ve Ali” isimleri de yuvarlak levha olarak harimde duvarlara yerleştirilmiştir (Fotograf 15-16).

Ahşap olan minber ve vaaz kürsüsü de, bitkisel bezemeli olup, üzerindeki kabartma motifler beyaz boya ve altın yaldızla belirginleştirilmiştir. Minber külahı ucu sivriltilmiş soğan kubbesi ile doğu etkisini hissettirmektedir (Fotograf 17-18).

Hünkâr mahfiliyle bağlantıyı, bugün beyaz yağlı boya



*Çizim 4. Merdiven korkuluğundaki kırılmalar detay  
(İstanbul Anıtlar Bölge IV. Kurulu C-55 no'lu dosyadan alınmıştır.)*



*Çizim 5. Dış cephe geçiş sistemi görünüm  
(İstanbul Anıtlar Bölge IV. Kurulu C-55 no'lu dosyadan alınmıştır.)*

ile boyanmış, 12 basamaktan oluşan ahşap korkuluklu bir merdiven sağlamaktadır. Bu korkuluklar geometrik ve bitkisel desenli, ajurlu bir kompozisyon sergilemektedir (Fotograf 19).



Fotoğraf 15-16. Mihrap görünüm ve detay



Fotoğraf 18. Vaaz kürsüsü



Fotoğraf 17. Ahşap minber



Fotoğraf 19. Ahşap merdiven korkulukları



Fotoğraf 20. Kubbedeki kalem işi motifleri

İç mekânda pencere kenar bordürlerini, mihrap nişini çevresi ve kubbeye geçiş öncesi duvar yüzeyini friz şeklinde dolayan, palmet ve rumilerle geliştirilmiş bitkisel kompozisyonlu kalem işleri görülmektedir. Kalem işi bezemelerde; siyah, beyaz, sarı ve kiremit rengi hâkimdir. Görünümünden ve renklerin tonlarından son yıllarda yenilediği anlaşılmaktadır. Ancak günümüzde kalem işlerinde su sızıntısı nedeniyle bozulmalar da izlenmektedir (Karakaya 2006: 348), (Fotoğraf 20-21-22).

## Minare

Batılılaşma etkisindeki Osmanlı'nın son dönemlerinde özellikle 19. ve 20. yüzyıllar arasında yapılan minarelerde, antik sanattan, gotik mimariye, Hint ve İran üslubundan, klasik Osmanlı mimarisine kadar birçok unsuru barındıran eklektik minarelerin yaygınlaştığı görülmektedir (Duman 1975: 37). Farklı çağ ve üsluplardan devşirilen öğelerin bir araya getirilerek yeni bir stil yaratma çabası, tüm çevreler



Fotoğraf 21-22. Kubbeye Geçiş ve Pencere Kenarlarından Kalem İşî Görünümler



Fotoğraf 23-24-25. Nallı Mescit Minaresinden Görünümler

tarafından tam anlamıyla kabul görmese de bazı eklektik yapıların ortaya çıkmasına neden olmuştur.

Eklektisizmin mimarideki yansımaları içerisinde değerlendirilen bu minare de, bu stilin yapıdaki en belirgin ögesidir. Kesme taştan inşa edilmiş yapının yine aynı malzemeden yapılan tek şerefeli minaresi, mescidin kuzeydoğu köşesine yakın ve cepheden taşkın olmasına rağmen yapının içindedir ve şerefeye çıkış mescidin içindedir.

Yüksek bir kürsünün üzerinde yükselen kısa gövdesi, bir bilezikle son bulduktan sonra sekiz sıra stalâktitli şerife altı başlar. İnce altı adet sütunçenin desteklediği İran tarzı bir sakıfın örttüğü peteğin üstünde, soğan şeklinde boğumlu bir külâh bulunmaktadır. Minaresindeki bu görünüm, kubbe eteğindeki palmet kuşağıyla, çatı saçağındaki stalâktitli bordürde de belirgindir. Bazı detaylar yapıya 18. yüzyıl sonlarında ve 19. yüzyıl başındaki tadilatlar sırasında

ilave edilmiştir. Minare şerefesine ise bu biçim 1866 tadilatında verilmiştir ve o dönemde inşa edilen birçok yapının minaresiyle benzerlik gösterir (Karakaya 2006: 349). Soğan şeklinde bir boğum teşkil eden bir külâh, peteği örtmektedir. Bu şerefenin 1961-1962 yıllarında yeniden yapıldığı bilinmektedir.

Nallı Mescit'in 1866'da tadilatından sonra aldığı şekil, dönemin zevkini yansıtmaktadır. Bu dönem içinde yapılan minarelerin, yoğun bezemeli kompozisyon sergilediği görülmektedir. Özellikle altı yaprak kabartmalarla süslenmiş şerefenin, üzeri küçük mescit minarelerinde olduğu gibi ince sütunlara dayanan bir sakıf şerife ile örtülmüştür (Eyice 1948: 63), (Fotoğraf 23-24-25).

Çırağan Sarayı karşısında, Sultan Abdülmecit tarafından yaptırılmış olan Küçük Mecidiye Camii (1849)'nin sol tarafında aynı tarz taştan minaresi vardır. Bu minarenin bir

eşi Kâğıthane Sadabad Camii minaresinde görülmektedir. Kürsü ve pabuç dikkat çekici bir özellikte değildir. Fakat şerefe, eklektik üslubun meydana getirdiği bir üslup sergilemektedir. Gotik üslupta sivri kemeler, ince sütunçeler ile süslenen bu minare de diğer bazı minarelere model olarak alınmıştır. Hacı Köçek Camii (Sultan Hamamı Camii) ve Konya Aziziye Camii bu örnekler arasında sayılabilir (Eyice 1948: 62).

## Değerlendirme ve Sonuç

19. Yüzyıl'a kadar Osmanlı-Türk mimarisinin abidevi örnekleri genellikle dini yapılardır. Ancak batılılaşma hareketleri sonucu askeri, kültürel ve idari yeni binalara ihtiyaç duyulmasıyla birlikte sivil mimari yapılara hız verilmiştir. Kasır ve saray yapımı, bu dönemde yoğunluk kazanmaktadır. Neo-klasik üslupta yapılan dini ya da sivil mimariye ait pek çok örnek incelendiğinde; cephelerde bir ya da birkaç antik benzeri sütuna dayanan üçgen alınlıklar dikkat çekmektedir. Küçük Mecidiye Camii, Bezmialem Valide Sultan Çeşmesi, Sultan Mahmut Türbesi ve Sebili başlıca örneklerdendir. Klasik Osmanlı üslubu ile yeni gelişen batılı formların bir arada kullanılmasıyla oluşan anlayış içerisinde, Nallı Mescit ve Sadabat Camii benzeri başka dini yapılar da bulunmaktadır.

## KAYNAKÇA

- Acar, M. Şinasi, 1999 *Türk Hat Sanatı*, İstanbul, Antik Kültür Yayınları.
- Alparslan, Ali, 1999 *Osmanlı Hat Sanatı Tarihi*, İstanbul: Yapı Kredi Yayınları, 1999.
- Alparslan, Ali, 1993 Sami Efendi, *Dünden Bugüne İstanbul Ansiklopedisi*, İstanbul: Türkiye Ekonomik ve Toplumsal Tarih Vakfı Yayınları, C.6, s.91.
- Alparslan, Ali, 1993 Mustafa İzzet Efendi (Kazasker), *Dünden Bugüne İstanbul Ansiklopedisi*, İstanbul: Türkiye Ekonomik ve Toplumsal Tarih Vakfı Yayınları, C.5, s.562.
- Altın, İlknur, 2010 *Bab-ı Âli Nallı Mescit*, Marmara Üniversitesi Türk Sanatı Enstitüsü, Yayınlanmamış Yüksek Lisans Tezi, İstanbul .
- Aslanapa, Oktay, 2004 *Osmanlı Devri Mimarisini*, İstanbul: İnkılâp Yayınları.
- Ayvansarayî, Hafız Hüseyin, 1987 Nallı Mescit, *Camilerimiz Ansiklopedisi*, İstanbul, Tercüman Yayınları, C.2, s.64-65.
- Ayvansarayî, Hüseyin Efendi, Ali Satı Efendi, Süleyman Besim Efendi, 2001 *Hadikatül-Cevami (İstanbul Camileri ve Diğer Dini-Sivil Mimari Yapılar)*, İstanbul: İşaret Yayınları.
- Ayverdi, Ekrem Hakkı, 1953 *Fatih Devri Hattatları ve Hat Sanatı*, İstanbul: İstanbul Fethi Derneği.
- Ayverdi, Ekrem Hakkı, 1958 *Fatih Devri Sonlarında İstanbul Mahalleleri, Şehrin İskânı ve Nüfusu*, Ankara: Doğu Matbaacılık.
- Ayverdi, Ekrem Hakkı, 1973 *Osmanlı Mimarisinde Fatih Devri*, İstanbul: İstanbul Fetih Cemiyeti, C.3.
- Baltacıoğlu, İsmail Hakkı, 1958 *Türklerde Yazı Sanatı*, Ankara, Mars Matbaası.
- Batur, Selçuk, 1993 Sadabad Camii, *Dünden Bugüne İstanbul Ansiklopedisi*, İstanbul, Türkiye Ekonomik ve Toplumsal Tarih Vakfı, C.6, s.386-388.
- Cezar, Mustafa, 1963 Osmanlı Devrinde İstanbul'da Yangınlar ve Tabii Afetler, *Türk Sanatı Tarihi Araştırma Ve İncelemeleri 1*, İstanbul Güzel Sanatlar Akademisi Türk Sanatı Enstitüsü Yayınları 1, İstanbul, Berksoy Matbaası, s.327-414.
- Cezar, Mustafa, 1971 *Sanatta Batı'ya Açılış Ve Osman Hamdi*, İstanbul, Türkiye İş Bankası Yayınları.
- Cezar, Mustafa, 1998 18.Yüzyıl Kültür ve Sanat Ortamı, *18.Yüzyılda Osmanlı Kültür Ortamı*, Sanat Tarihi Derneği

18. Yüzyılda batılılaşma hareketleri ile başlayan yenilik düşüncesi siyasi, kültürel ve toplumsal anlayışın yanı sıra, sanat ve mimari alanda da değişimi beraberinde getirmiştir. Mimari alanda görülen Avrupa etkisi, II. Mahmut ve daha sonraki sultanlar döneminde de devam etmektedir. Batı ile gelişen ilişkiler çerçevesinde Osmanlı'nın batıya dönük bir siyaset izlemesi, üst düzey yöneticilerin batıya karşı duydukları hayranlık, eğitim amaçlı Avrupa'ya gönderilmiş sanatçı ve devlet görevlileri ile imparatorluğa gelen batılı gezgin ve sanatçılar yoluyla bu etkileşimin boyutları had safhaya ulaşmıştır. Böylece mimari alanda eklektik bir dönem, Osmanlı İmparatorluğu'nda sivil mimari yapılarından başlayarak, yöneticilerin halka inançla ilgili mesaj verme çabası ile dini yapılarda da başlamaktadır. Özellikle yeni yapılarda kendini gösteren bu değişim, onarıma ihtiyaç duyan birçok eski yapıda da izlenmektedir.

Nallı Mescit'in bezeme unsurlarına ve mimari plastik öğelerine bakıldığında çeşitli kültürlerin sentezi olarak ortaya konulduğu anlaşılmaktadır. Yapıda, doğu ile batının kaynaştırılma fikrinden yola çıkılarak, klasik Osmanlı beğenisi ile Arap ve Batı üslupları bir arada kullanılmıştır. Eklektik bir anlayışla yeniden inşa edilen Nallı Mescit yapısının, bu yönüyle tek örnek olmadığı dönem itibarıyla onarımdan geçirilmiş ya da yeni inşa edilmiş birçok yapıda da benzer özelliklerin olduğu görülmektedir.

- Yayınları:3, İstanbul, s.43-44.
- Dağdelen, İrfan, 2006 *Alman Mavileri: 1913-1914: I. Dünya Savaşı Öncesi İstanbul Haritaları*, İstanbul, İ.B.B. Kütüphane ve Müzeler Müdürlüğü, H.7.
- Dağdelen, İrfan, 2007 *Charles Edoard Goad'ın İstanbul Sigorta Haritaları*, İstanbul, İ.B.B. Kütüphane ve Müzeler Müdürlüğü, s.13.
- Denel, Serim, 1982 *Batılılaşma Sürecinde İstanbul'da-Tasarım Ve Dış Mekânlarda Değişim-Ve Nedenleri*, Ankara, Orta Doğu Teknik Üniversitesi.
- Danişman, Zuhuri,1968 *Naima Tarihi*, İstanbul, Z.Danişman Yayınevi, C.4.
- Derman, Çiçek-İnci Birol, 2007 *Türk Tezyini Sanatlarında Motifler*, İstanbul, Kubbealtı Neşriyat.
- Duman, Burhanettin,1975 *17.yy. Sonundan İtibaren İstanbul Camilerinin Minareleri*, İstanbul, İstanbul Üniversitesi Edebiyat Fakültesi Yayınlanmamış Sanat Tarihi Lisans Tezi, s.37.
- Dündar, Abdülkadir, 2000 *Mescitler, Arşivlerdeki Plan ve Çizimler Işığında Osmanlı İmar Sistemi (18.-19.yy.)*, Ankara, Kültür Bakanlığı Yayınları.
- Eyice, Semavi, 1993 *Cağaloğlu, Dünden Bugüne İstanbul Ansiklopedisi*, İstanbul, Türkiye Ekonomik ve Toplumsal Tarih Vakfı, C.2, s.370.
- Eyice, Semavi, 1962 *İstanbul Minareleri, Güzel Sanatlar Akademisi Türk Sanatı Tarihi Enstitüsü:1*, İstanbul, s.51-53.
- Eyice, Semavi,1948 *Mecidiye Camii Minaresi, Bab-ı Âli Camii Minaresi, Küçük Camilerin Minareleri*, İstanbul, (İstanbul Üniversitesi Edebiyat Fakültesi, Yayınlanmamış Lisans Tezi Bitirme Ödevi), s.62-63.
- Eyice, Semavi, 2006 *Tarih Boyunca İstanbul*, İstanbul, Etkileşim Yayınları.
- Haskan, M.Nermin-Çelik Gülersoy, 2000 *Hükümet Kapısı Bab-ı Âli*, İstanbul, Çelik Gülersoy Vakfı Yayını.
- İnal, İbnülemin Mahmut Kemal,1955 *Son Hattatlar*, İstanbul, Maarif Basımevi.
- Karakaya, Enis, 1994 *Nallı Mescit, Dünden Bugüne İstanbul Ansiklopedisi*, İstanbul, Türkiye Ekonomik ve Toplumsal Tarih Vakfı, C.6, s.42-43.
- Karakaya, Enis, 2006 *Nallı Mescit, Türkiye Diyanet Vakfı İslam Ansiklopedisi*, İstanbul, Türkiye Diyanet Vakfı Yayınları, C.32, s.348.
- Koçu, Reşat Ekrem, 1960 *Babiâli Yangınları, İstanbul Ansiklopedisi*, İstanbul, İstanbul Ansiklopedisi Neşriyat, C.4, s.1746-1750, 1756-1761, 1762-1765.
- Kuban, Doğan, 1982 *Türk Ve İslam Sanatı Üzerine Denemeler*, İstanbul, Arkeoloji ve Sanat Yayınları.
- Kuban, Doğan, 2007 *Osmanlı Mimarisi*, İstanbul, Yem Yayın.
- Kuban, Doğan,1954 *Türk Barok Mimarisi Hakkında Bir Deneme*, İstanbul, İstanbul Üniversitesi Mimarlık Fakültesi Yayınları.
- Kuran, Aptullah, 2000 *19. Yüzyıl Osmanlı Mimarisi, Celal Esad Arseven Anısına Sanat Tarihi Semineri Bildirileri*, İstanbul, Mimar Sinan Üniversitesi Matbaası, s.234-240.
- Mert, Talip, 2000 *Kadıasker Mustafa İzzet Efendi, M.Uğur Derman Armağanı*, (Ed.:Schick, Irvin Cemil), İstanbul, Sabancı Üniversitesi.
- Ortaylı, İlber, 2008 *Vahdettin Engin, Erhan Afyoncu, Payitaht-ı Zemin Eminönü: Bir Dünya Başkenti*, İstanbul, Eminönü Belediyesi Yayınları, , C.1, s.152.
- Öz, Tahsin, 1962 *İstanbul Camileri*, Ankara, Türk Tarih Kurumu, C.1.
- Pervititch, Jacques, 1922 *Sigorta Haritalarında İstanbul*, İstanbul, Tarih Vakfı Yayınları.
- Saner, Turgut, 1998 *19. Yüzyıl İstanbul Mimarlığında-Oryantalizm*, İstanbul, Pera Turizm ve Ticaret A.Ş.
- Saner, Turgut, 1993 *19. Yüzyıl Osmanlı Eklektisizminde Elhamra'nın Payı, Osman Hamdi Bey Ve Dönemi-Sempozyum 17-18 Aralık 1992*, İstanbul, Tarih Vakfı Yurt Yayınları, s.134-145.
- Serin, Muhittin, 2003 *Hat Sanatı ve Meşhur Hattatlar*, İstanbul, Kubbealtı Neşriyat.
- Serin, Muhittin, 1996 *Kazasker Mustafa İzzet Efendi'nin Sülius ve Nesih Meşk Murakkaları*, İstanbul, Kubbealtı Neşriyat.
- Somer, Ş.Nihal, İlhan Ovaloğlu, Nizamettin Yüzbaşıoğlu, Mustafa Küçük, Şefik Kanyılmaz, (Ed.: İsmet Binark), 1997 *Başbakanlık Osmanlı Arşivindeki Belge Türleri, Padişah El Yazuları ve Belge Restorasyonu*, İstanbul, s.89-98.
- Taşkın, Figen, 1994 *Cağaloğlu, Dünden Bugüne İstanbul Ansiklopedisi*, İstanbul, Türkiye Ekonomik ve Toplumsal Tarih Vakfı, C.2, s.370-371.

- Tekiner, Eflaüddin, 1326 Alemdar Mustafa Paşa, *Tarih-i Osmanî Encümeni Mecmuası*, İstanbul, s.9.
- Tuğlacı, Pars, 1981 *Osmanlı Mimarlığında Batılılaşma Dönemi ve Balyan Ailesi*, İstanbul, İnkılâp ve Aka Kitabevleri.
- Tüfekçioğlu, Abdülhamit, 2001 *Erken Dönem Osmanlı Mimarisinde Yazı*, Ankara, Başbakanlık Basımevi.
- Ülgen, Aygün, 1990 Tanzimat Günlerinde Türk Mimari Üslubu, *Sanat Tarihi Araştırmaları Dergisi*, İstanbul, C.3, S.7, s.67-71.
- Ünver, Süheyl, 1958 *Fatih Devri Saray Nakkişhanesi ve Baba Nakkaş Çalışmaları*, İstanbul, İstanbul Üniversitesi Milli Kültür Eserleri Tesisi.
- Yenişehirlioğlu, Filiz, 1993 Sanatta Osmanlı İmparatorluğu Fransa Etkileşimi, *Osman Hamdi Bey Ve Dönemi-Sempozyum 17-18 Aralık 1992*, İstanbul, Tarih Vakfı Yurt Yayınları, s.57-68.
- Yılmaz, Ömer Faruk, 2003 *Asırlar Boyunca Eminönü*, İstanbul, Eminönü Belediye Başkanlığı Yayınları, C.1.