

SİVAS SÜTEVLİYA KÜMBETİ

Doç.Dr. Orhan Cezmi TUNCER

Sütevliya Kümbeti, Sivas ili merkezinde, Şehitler Semti'nde, Şehitler Camisi adıyla anılan Yeni Cami'nin 15 m. kadar kuzeybatısındadır. Gelişen kentin küçük sanatlarla ilgili bir kesimi buraya doğru uzandı-ğından, kümbetin bulunduğu yer güntümüzde Demircilerardı Mahallesi olarak anılır.

Sütevliya Kümbeti eski bir Sivas evinin¹ kuzeydoğu köşesine bitişik olarak inşa edilmiştir. Dörtgen prizma gövdeli, sekizgen kasnaklı ve piramidal külahlıdır.

Anadolu'daki türbe ve kümbetler büyük çoğunlukla taş veya tuğladandır.² Yer ve dönemine göre bunların birlikte fakat az sayıda kullanıldıkları da görülür.³ Oysa Sütevliya Kümbeti'nde yapı malzemesi olarak kerpiçi görüyoruz. Anadolu'nun özellikle kırsal kesiminde çok yaygın olan bu malzemenin türbe ve kümbetlere uygulanıp uygulanmadığını veya uygulandıysa ilk örneğinin hangi tarihli olduğunu, kalan başka örnek olmadığı için bilemiyoruz. Bu denli yaygın ve pratik, ancak ömürsüz yapı malzemesi olan kerpiçin, dünya durdukça kalmasını düşündüğümüz mezar yapılarında kullanılması aslında pek mantıklı gelmiyor. Diğer bir anlatımla, mezar yapılarıyla kerpiç ömür açısından bağdaşmıyor. Bu nedenle kümbet ve türbeler kerpiçten yapılmadı veya yapıldıysa sayıları oldukça azdı demek akla daha uygun düşüyor ve Sütevliya Kümbeti'nin önemini arttırıyor.

Kümbetin temel ve subasmanı moloz taşıyla örülmüştür. Yer yer dökülen çamur sıva altında bunlar görülmüyor. Gövde kerpiçtendir. Batı yöndeki kapısının sol (kuzey) yanında, bugünkü dış zeminden 40 cm. kadar yukarıda görülen ahşap hatılın, kuzey ve doğu duvarı boyunca uzandığı, çamur sıvadaki izlerinden

anlaşıyor. İncelenemeyen güney duvarında da devam ediyor olmalıdır. Kuzeydoğu, kuzey-batı ve güneydoğu köşeler ile doğu duvarı ortasına birer ahşap dikme yerleştirilmiştir. Kuzeybatı köşedekinin üstüne, kuzey yöne uzanan hemen bitişiğindeki iki kanatlı bahçe kapısının lentosu yerleştirilmiştir. Bu kapının sol sövesi moloz taşla örülmüştür.

Kapıdan aldığımız ölçüye göre, kümbetin batı duvarı kalınlığı 71 cm.'dir. Kuzey duvarın dış ölçüsü 5.24 ve doğusu 5.31 m.'dir. İç ölçüler ve köşeğenleri birbirini tutmaz.⁴

Ölçüler yapının kareye yakın bir dikdörtgen olduğunu gösteriyor. Çizimimize bakıldıkta, kuzey ve güney duvarlarının birbirine az çok paralel, doğu duvarının bunlara olabildiğince dik, ancak yapının bütününün batı

1- Sahiplerinin o ara Sivas'ta olmadığını komşular söylediler. Evi gezemedik ve kümbetle bağı olup olmadığı konusunda bilgi alamadık. Anahtar zor bulundu. Bundan yararlanarak komşular, çok uzun süredir girilemediği anlaşılan yapının içini iyice temizleyip, ellerinin yettiği yere kadar duvarlarının tozunu aldılar. Ahşap döşemesini bol suyla yıkadılar. Bunlar alta topladığı için asil döşeme kaplamasını inceleyemedik. Çalıştığımız sürede, başörtülü hanımlar kümbeti ziyaret ederek dualarda bulundular.

2- Tuğla kümbetlerin bazılarının subasmanları yine taştandır. Belli dönem ve bölgede, gövde taş ve üst kesimi tuğla olabilmektedir. Almaşık örgüye çok az rastlanır. Taş ve tuğlanın birlikte karışık olarak kullanıldığı örnekler basit onanmlarla ilgilidir. Çeşitlemeler ve istatistiki bilgiler için bakınız:

Tuncer, O. Cezmi: **Anadolu Kümbetleri I.** Ankara 1986

3- Beylikler Dönemi ekonomisi, kolay ve ucuza sağlanan yerel gereç tuğlanın kümbetlerde kullanılma oranını arttırdığını sanıyoruz.

4- İç ölçülerden batıdaki 4,52, kuzeydeki 4,80, doğudaki 4,21 ve güneydeki 5,02 m'dir. Köşeğenleri 6,29 ve 6,57 m. gellir.

duvarına, doğuya doğru 5° kaçık olarak yerleştirildiği görülür. Konumu ve giriş duvarının (batı) diğerlerinden kalın olduğuna bakılırsa, kuzeyindeki uzantısı da dahil, bu duvarın eski bahçe duvarı olduğunu, kible yönünü uydurmak için, kümbetin sonradan çarpık olarak ve bu duvardan da yararlanarak eklendiği anlaşılır. Evin kuzeye bakan çıkması da buraya oturmaktadır. İki kanatlı geniş kapı da avluya açılan bahçe kapısıdır. Batı duvarının, bu duvarın üstünden sonra incelmesi ve kibleye yönelmesi görüşümüzü daha da güçlendirmektedir. Sapmadan kaynaklanan üçgen boşluk Alaturka kiremitle kaplıdır. Kümbetin kapısının bu avluya açılması, burada yatan ile ev sakinleri arasında bir bağ kurulmasına yol açıyor. Ev sahipleriyle görüşebilsen bu konular açıklık kazanabilirdi sanıyoruz.

3,18 m. yüksekliğindeki dörtgen prizma gövde, batıda içbükey bir ahşap silmeyle sınırlanırken, bunu içe pahlı bir ahşap saçak izler. Bu ayrıntıların diğer yüzlerde yok olduğunu sanıyoruz. Kapının üstüne gelecek biçimde, saçak altına yatık dikdörtgen bir pencere (69x49 cm) yerleştirilmiştir.

Kenarları 1,74-1,90 m. arasında değişen sekizgen kasnak, doğu yön hariç gövdeden içeri çekik olarak 2,10 m. yükselir. Her yüzde eksende, içi ve dışı ahşap pervazlı, dikine yerleştirilmiş birer eşkenar dörtgen pencere vardır.

İçeride dörtgen alt yapıdan sekizgen kasnağa geçiş Türk üçgenleriyle. Çepeçevre dolanan ahşap hatıldan yukarı, dışı uyarak sekizgen plânıyla 4 m. yükselip 16 adet kabartma bağdadî kemerle sonuçlanır. Özenleri 5, bazıları 7 dilimli püsküllerle bezelidir. Üst örtü içte 0,72 m. yükseklikte içbükey alçı karışımı silmeyle başlayıp, yarım daire kesitli bağdadî bir kubbeye son bulur. Göbekte, üzeri kabartma yapraklarla süslü alçı rozeti vardır. Dış köşelerde ahşap dikme ve pervazı bulunan sekizgen kasnağın kalınlığı 30 cm'dir.

İçeride 4 taş lahit bulunur. Üçüncü yüksekliği az olup ahşap döşeme üstüne 3 ahşap sanduka eklenmiştir. Kuzey yönde sondan ikincisi yüksek tutulduğundan yeni döşemeyi biraz aşar. Üstü, yazı kuşağı ve kabartmalarla bezelidir. Yapıyı incelediğimizde, üzerinde madeni paralar ve 3 tahta kaşık gördük. Kuzey yöne konan bir kapakla, alttaki asıl döşemeye inilmektedir.⁵

Kümbetin kime ait olduğu ve tarihi bilinmiyor. Sütü gelmeyen annelerin burayı ziyarete geldiğini komşular anlattılar. Çocuğunu emzirirken veya buna bağlı bir nedenle ölen saygıdeğer bir anneye ait olduğu anlaşılıyor.

Ölüm tarihi ile kümbetin yapılış tarihi arasındaki süreyi de bilmiyoruz. Ancak yapının konumu ve süsleyici ayrıntılarına bakarak şu yorumlar yapılabilir:

Yapı bizce, yukarıda da belirttiğimiz gibi, geleneksel ahşap karkas evin doğu duvarı kuzey ucuna yanaştırılarak, buraya ait bahçe duvarından yararlanılarak, ve batı yönde bunun üstüne oturtularak sonradan eklenmiştir. Yola bakan güney yüzü mimarisine ve yıpranmış durumuna bakarak evin 100-120 yıl kadar önce yapıldığı söylenebilir.

İnce yapıyla ilgili ayrıntılar Batılılaşma Dönemi'nden eski değildir. Sözelimi batı yönde kapı üstünde bulunan yatık dikdörtgen pencerenin kıvrımlardan oluşan demir parmaklıkları Barok anlayışta olup 19. yy modasıdır. Anadolu'da yer yer merdiven korkuluklarında da görülür.⁶

Örneklerine bakılırsa kartonpiyer, ülkemize Batılılaşma Dönemi'nde girmiştir. Kubbe göbeği bundan olup lotus yapraklarına benzer biçimde bezelidir. Demir parmaklıklar gibi bunları da gayrimüslim ustaların yaptığını düşünüyoruz.

İçte kubbe eteğinde ve dışta batı yönde görülen içbükey silme ile bunu izleyen içe pahlı ahşap saçak Batı etkilidir.⁷

Dikine yerleştirilen eşkenar dörtgen ve eliptik pencereler, Türk Mimarimizde ancak Batılılaşma Dönemi'nde görülür. Bunlara takılan saydam renkli camlar da dış girdilidir. O tarihlerde yerli bu tür cam ürünler yoktu.⁸

Yalancı kemer az da olsa Anadolu Selçuklu ve Osmanlı mimarimizde vardır. Kümbetlerde oldukça az görülür. Sütepliya

5- Anadolu'da bazı kümbetlerin asıl döşemeleri ahşaptır. Buradakinin sonradan eklendiği kesin olarak belli oluyor.

6- Özellikle Diyarbakır'da pencere, eyvan ve merdiven korkuluklarında fazla kıvrık S'lerden oluşan motif çok yaygın olup buradakine benzer.

7- Özenli yapılarda saçak düz ve bezelidir. Daha geniş tutulmak isteniyorsa, eliböğürüdeli sistemden yararlanarak mertekler uzatılıp genişletilir ve yine bu kesimi de kaplanarak bezenir. Dalgalı geniş Barok anlayışlı saçaklardan İstanbul'da bolca örnekler vardır.

8- Beykoz, Paşabağ Cam ve Şişe Fabrikası'nın kuruluşu ve evreleriyle ilgili ciddi yayınlar yapılmıştır. Mimarimize yansımalarıyla ilgili olarak bakınız:

Bayramoğlu, Fuat: **Türk Cam Sanatı**. İstanbul 1974.

Küçükerman, Önder: **Cam Sanatı**. Ankara 1985

Canan, Üzlfat: "Osmanlı-Batı İlişkilerinde Camın Yeri" **Türkiyemiz 50. sayı 1986, sayfa 5.**

Erdem, Yücel: "Türk Sanatında Cam İşleri" **Türkiyemiz. Sayı 12, 1974, sayfa 21.**

Kocabaş, Hüseyin: **Renkli Selçuk Camları**. VIII.T.T.K.

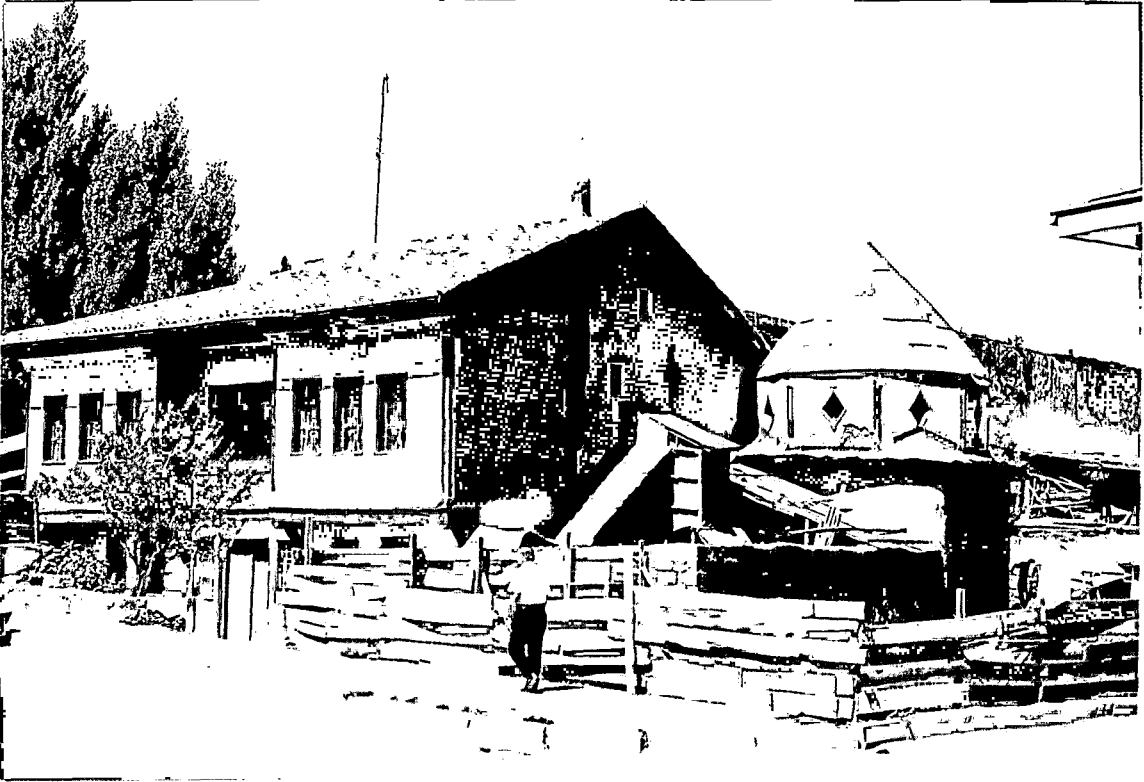
Kongreye Sunulan Bildiriler. Cilt II, sayfa 909.

Erdem, Yücel: "Türk Sanatında Cam İşleri"

Türk Etnografya Dergisi. XVI. s. 127.



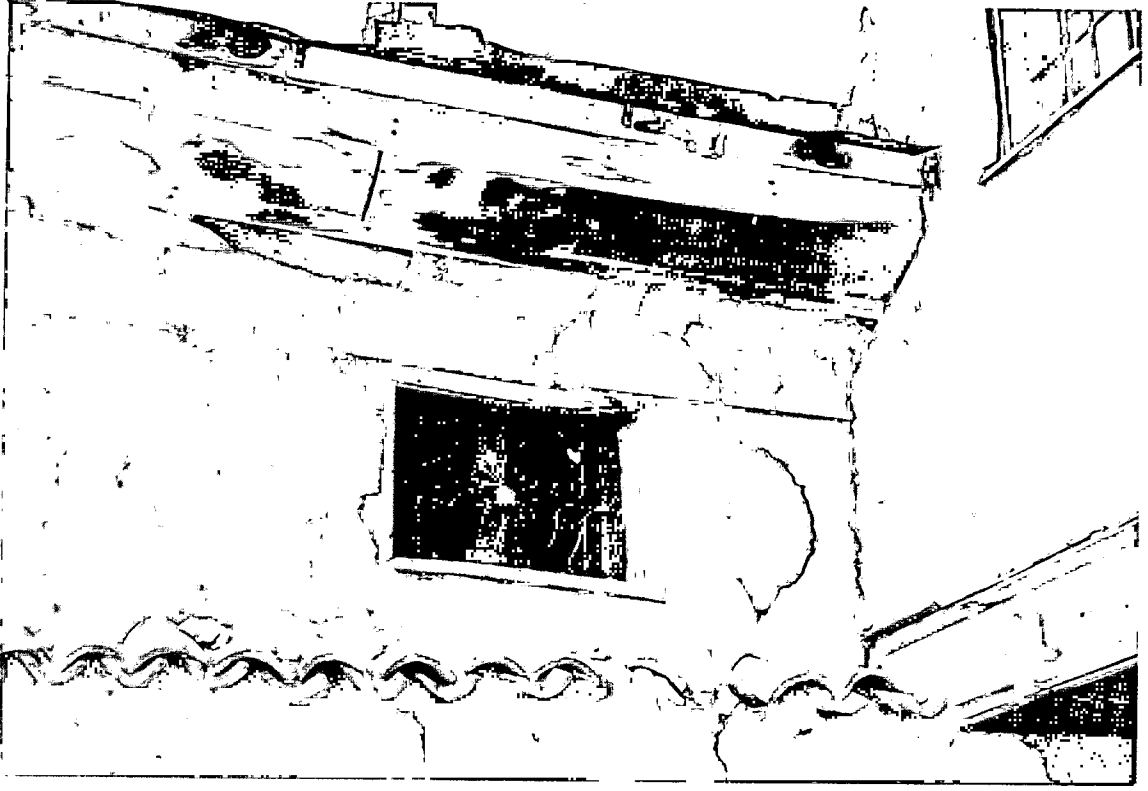
Resim 1: Kümbetin Batıdan Görünüşü.



Resim 2: Kümbetin Güney Doğudan Görünüşü.

Resim 3: Kümbetin Güney-Doğudan Görünüşü.





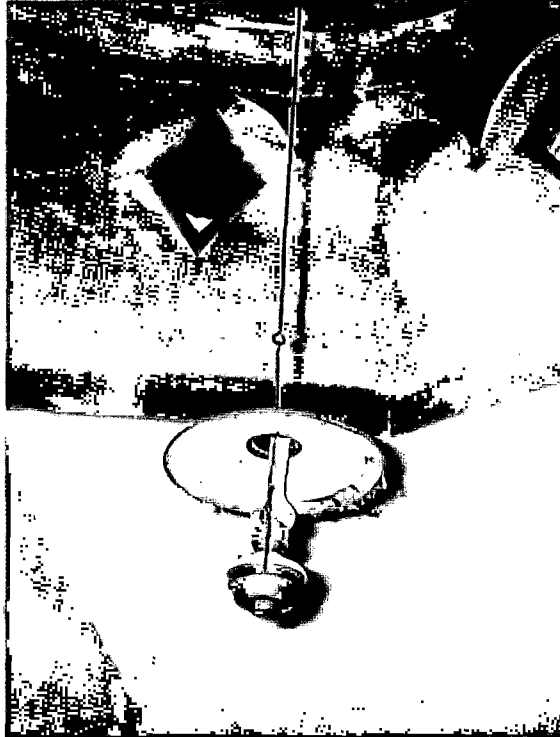
Resim 4: Kümbetin Batı Cephesinde Alt Pencere ve Saçak Detayı

Resim 5: Başucundan Mezarların Görüntüsü.





Resim 7: Tavandaki Alçı Göbek



Resim 6: Kümbetin Kubbeden İndirilen Ampulu ve Şapkası

Kümbeti'nde görülen arşivolt anlayışlı fitil ve bunların altta birleştikleri yerlerdeki beşli, yedili püsküller, klasik Osmanlı yorumundan uzak olup, basık el biçimindedir. Daha kabarıklarını metal kapı tokmaklarında aynı dönemde görürüz.

Kubbe göbeğine asılı gaz lambası, buna ait içi beyaz emayeli, dairesel profilli metal şapkalar yüzyılımızın başlarında çok yaygın idi. Sokaklara uygulandığını da biliyoruz.⁹

Kümbetin güneybatısındaki evin sıvalı içbükey saçak altlığı, köşe dikmelerinin düşey olukları, bunların plastirlara benzer alt ve üst süs eklentileri ampir anlayışta olup, ülkemize yine Batılılaşma Dönemi'nde giren ayrıntılardır. Bu özelliklerin tümü gözönüne alındığında, Sütevliya Kümbeti'nin; Anadolu Selçuklu geleneğini yaşatan, ancak piyasaya hakim gayrimüslim ustaların aracılığıyla, o günkü mimarî akım ve buna bağlı dış girdili süsleyici gereçlerin ve tekniklerin de karıştırıldığı bir ürün olduğu görülür. 19. yy'ın 2. yarısında artan Batı mimarî etkisi bizce Sivas'a çok daha sonra ulaşmış olmalıdır. O nedenle Sütevliya Kümbeti'ni 19. yy sonları veya daha çok 20. yy başları yapısı olarak görüyoruz. Yaptıranın ekonomik gücünün fazla olmadığı en ucuz yerel yapı malzemesine başvurmasından anlaşılıyor. Sivas Müzesi'ndeki tescil fişine göre¹⁰ yapının kubbesini örten Alaturka kiremitler iş görmez duruma

gelince, üstüne şimdiki sac külah 1964'te oturtulmuş ve böylece yapı türbeden kümbete dönüştürülmüştür.

Sütevliya Kümbeti kendi içinde oldukça oranlı, orta boyutuna karşılık biblo gibi etki yapan ve güçlü geleneksel kümbet mimarisini olabildiğince sürdüren başarılı bir yapıdır. Kerpiçin bu tür yapılara ne zamandan beri uygulanır olduğunu bilmediğimiz için, bunun ilk örnek olduğunu söylemek zor. Kerpiçin ömrüyle yapının bağdaşmadığını yukarıda belirtmiştik. Ancak Osmanlı İmparatorluğunun en güçsüz ve fakir dönemiyle çakıştığı anlaşılıyor. Yazımızın incelenmesiyle ilgili raporda, yine Sivas ili merkezinde, bugün şekli değişmiş bulunan, 1300/1882 tarihli Mür Ali Baba Tekkesi'nin bünyesindeki Sivas Valisi Hasan Paşa ve kızına ait türbe de aynı teknikle inşa edilmiştir. Bu nedenle Sütevliya Kümbeti kendi türünün belki de son örneğidir.

En ucuz malzemeyle bile, sanat ve mimarî gücün başarıyla yansıtılabildiğini Sütevliya Kümbeti bir kez daha kanıtıyor. Yatanın, yapanın ve yaptıranın ruhu şad olsun.

9- Bugün müzelerde, saraylarda ve antikacı dükkanlarında gördüğümüz bu ürünler elektriğin yaygınlaşmadığı günlere, 1940'lara kadar evlerimizde kullanılmaktaydı.

10- Eczacı Müjgan Üçer'e tescil fişini sağladığı için teşekkür ederim.

SİVAS SÜTEVLİYA KÜMBETİ

