

# BULGARİSTAN'DA TÜRK MİMARİ ESERLERİ

Dr.İ.Aydın YÜKSEL

**1** 4. yüzyılın ortalarından itibaren Rmeli'ye geçen atalarımız, adım Balkanlar'a doğru yayılmışlar ve Anadolu'nun özbeöz Müslüman Türk halkını bu yeni topraklara yerleştirmişlerdir. Böylece tamamen Türk unsurların kurduğu yeni iskân merkezleri teşekkül etmiştir. 16.yüzyıl sonuna kadar ahalişi tamamen Müslüman Türk olan veya nisbeti %50 ilâ %80 e varan şehir ve kasabalar sayıca az değildir. Bu yeni halk tarafından fetihlerden hemen sonra imar hareketleri başlamış ve şehirler, kasabalar, köyler çeşitli sosyal eserler donatılmaya başlamıştır. Önce câmi, medrese ve mektepler, daha sonra bedesten, han ve kervansaraylar, hamamlar, çeşme ve imâretler inşa edilmiştir. Böylece şehirlerin çehresi, siluetleri kısa bir zamanda Türkleşmiştir. Bunlara nehirler üzerindeki köprüleri, yol üzerindeki kervansarayları, zâviyeleri, kaleleri de ilâve edebiliriz. Bu yeni fâtipler mekân tuttıkları toprağa böylece damgalarını vururken yerli halka büyük bir müsamaha ile muamele etmişlerdir. Onlardan günümüze kalan çeşitli eserler ve bizzat zamanımıza intikal eden insan unsurları buna şahittir. Bu yeni fâtipler isteselerdi bugün bir tek Hristiyanın bile Balkanlarda yaşaması mümkün olmazdı.

Son on yıl içinde yapılan çalışmalarından çıkarılan neticelere göre Romanya'da 235, Macaristan'da 725, Yugoslavya'da 6615, Arnavutluk'ta 1015, Yunanistan'da 3370 ve Bulgaristan'da 3340 ecdad yâdigârı Türk eseri tesbit edilmiştir. Yekûn olarak 16000. Bunlara Kıbrıs, Girit, Limni, Rodos ve 12 ada

dâhil değildir.

Bugün ise bu çok medeni komşularımızın eline bıraktığımız takribi 16000 eserden ne kalmıştır? Hiçbir zaman kesin olarak bilemeyeceğimiz bu meçhulü biraz olsun aydınlatmaya çalışalım. Fakat şu kadarını söyleyebiliriz ki, o da Sırpaların, Bulgarların, Rusların ve Yunanlıların tırpanından geçtikten sonra elde kalan bir avuçtur.

Macaristan'da 25 kadar çeşitli eser kalmıştır Romanya'da ise 15. Her iki memlekette de kalanlar titizlikle korunmaktadır. Daha düne kadar elimizde olan Yugoslavya'da bu rakam 1025 dir. Üstelik bu memlekette Müslümanlar yeni câmiler inşa etmektedirler. Arnavutluk ve Yunanistan'da kalmış bulunan âbidelerin adedini vermek ise hemen hemen imkânsızdır. Fakat yukarıdaki nisbetlerden fazla olmadığı kanaatindeyiz.

Bulgaristan'a gelince bir zamanlar nisbeten daha rahat gezilebilen bu memlekette tam tesbitler yapılamamıştır. Bundan sonrası da şüphelidir. Fakat 3340 olarak tesbit edilen âbidelerin 2356 sı câmi ve mescid, 420 kadar medrese ve mektep, 42 si imâret, 174 ü tekke, 116 sı han, 113 ü hamam ve ılıca, 27 si türbe, 24 ü köprü, 75 i çeşme, 26 sı kervansaraydır. Diğer kale, saat kulesi, bedesten, çarşı, vs. yi saymıyoruz. Bunlardan en iyimser bir hesaplama 80 kadarının zamanımıza intikal ettiğini söyleyebiliriz yani %2.5 kadarı. Şimdi bazı şehirlerde bulunan eserleri görelim:

Ahyolu (Pomeria)-Sultan Hamid Al-

likte tesbit edilen 33 eserin 27 si câmidir. Saruca Paşanın burada bir câmii, imâreti, hamamı, kervansarayı vardı. Bugün ise bânfsi belli olmayan ve yapısı yeni bir "Eski Câmi" ve birkaç mezartaşı bulunmaktadır.

Hezargrad (Razgrad)- Deliorman bölgesinde ve yiğitlerin harman olduğu bu kasabanın 1898 den önce çoğunluğu Türk idi. Kasaba İbrâhim Paşa vakfıdır ve onun câmii ve külliyesine sâhipti. Bizim tesbitlerimize göre, 41 eserin 19 u câmi idi, ve köyleriyle beraber 176 eser vardı. İbrâhim Paşa Câmii 1976 da metruk, son cemaat yeri yıkık, kapısı zincirli idi. Fakat doğruluğu tam olarak kesinleşmeyen bir gazete haberine göre bu câmi buldozerlerle hem de güpegündüz yıktırılmıştır. Bugün mevcut olan 1017/1608 tarihli Ahmed Bey Câmiinin kubbesi kiremitle kaplıdır. Demir Baba (Dede) zâviyesinin de hâlâ itibar gören bir tesis olduğunu öğreniyoruz.

Şehrin yok olan eserleri içinde Kasım Paşa'nın Câmiini ve Yahya Paşa'nın medresesini sayabiliriz. Bir de Hezargrad'a bağlı SEVAR kasabasında bir câmi olduğunu biliyoruz.

İhtiman - Meşhur Lala Şâhin Paşa tarafından fethedilmiş olan bu şehirde tesbit edilen 35 eserden 19 u câmidir. 1966 da mevcut olan Gâzi Mihaloğlu Mahmud Bey'in câmiini zikredebiliriz. O tarihlerde çok harap olan bina şimdi ne haldedir bilemiyoruz. Burada bugün mevcut olmayan Köprülü Mehmed Paşa Hamamını, Ali Paşa, Rüstem Paşa ve Sokullu Mehmed Paşa hanlarını saymakla yetinelim. İhtiman yakınında olan Karagöl ve Karinabad da birer câmiin varlığını biliyoruz.

Karlıova (Karlova)- Filibe'ye tâbt olan bu kasabada bânfsi belli olmayan bir câmi mevcuttur. 1969 da depo hâlinde olan bu câmi, daha önce 1876 da Bulgarlar tarafından yakılmış, sonra kilise ve daha da sonra depo haline getirilmiştir.

Kırca Ali - Hasköy'ün bu nahiyesinde bulunan pek az eserden günümüze kalan bir câmiden, resmi sayesinde bilgi sahibi oluyoruz. Bir de Pazar Câ-

miinin mevcut olduğunu görüyoruz.

Kızanlık - Gülleriyle meşhur olan bu kasabada bulunan 32 eserden 12 si câmidir. bugüne kalan Ali Bey Câmii (veya Eski-Ulu) çatılı bir yapıdır. Halbuki 1898 den önce 16 câmi varmış.

Köstendil - Bu şehirdeki 91 yapıdan 31 i câmidir. 1969 da mevcut olan Kânûnî veya Fâtih Câmii, müze olarak kullanılan Ahmed Bey Câmii ve 874/1469 tarihli Vezir İshak Paşa'nın köprüsünü sayabiliyoruz. Aynı zamanda Kadın köprüsü de denilen bu köprü, 89.50 m uzunluğundadır. Şehirde şimdi mevcut olmayan Eski Sultan Murad, İmâret, Süft Mehmed Paşa, Gâzi Süleyman Paşa Câmileri ve hamamı bulunmakta idi.

Koşukavak: (Krumograd) - Burada da bir câmi olduğunu biliyoruz

Niğbolu (Nikopol)- Burada hâlâ Yıldırım'ın haykırışının izlerini taşıyan kalesi durmaktadır. Dört köşe olan bu kaledeki 7 mescidden biri Yıldırım Hân'a aitmiş. Şehirde tesbit edilen 74 eserden 38 i câmidir. Bugün nelerin var veya yok olduğu bilinmiyor.

Plevne (Pleven) - Son asırda müstesnâ bir savaşa sahne olmuş bu kasabanın Osmanlı idaresinde iken 18 câmii varmış. 1876 daki harpten sonra nüfus 14000 e düşmüş ve câmilerin ekserisi harap olmuş. Bizim tesbitlerimize göre 57 eserden 24 ü câmidir. 19. yy. sonlarında çekilmiş resimlerden Kadı Sarı Hüseyin ve isimsiz bir câmiin o tarihlerde var olduğunu anlıyoruz. Halbuki, Mihaloğlu Ali ve Süleyman Beylerin camileri, medrese, imâret ve zaviyeleri ve dört Mihaloğlunun (Gâzî Ali, İsa, Hızır, Mehmed Beyler) türbeleri bu mübârek beldededir. Bunlara Süft Mehmed Paşanın Câmii, medresesi ve imâretini de ilâve edebiliriz.

Ruscuk (Ruse) - Tuna kıyısında olan bu mühim limanın 1861 deki resimlerinden şehrin minârelerle dolu bir Türk şehri olduğu görülmektedir. Tesbitlere göre burada 93 câmi, 11 medrese, 12 mektep, v.s. vardı. 1897 tarihli bir fezlekede 33 câmi'in yok edildiği, o zaman 2,5 milyonluk bir nüfusa sahip olan Bulgaristan'da ancak 600 bin Tür-

bümlerine göre 19 yy.ın sonlarında 8 câmiden bir tane kaldığı görülüyor.

Aydos(Ajdos)-Bu kazada köyleriyle birlikte 74 eser tesbit edilmiştir. 1898'den önce ahalinin büyük bir kısmı Müslüman imiş. Bugün bir câmiin var olduğunu biliyoruz. Buraya bağlı Kiremidlik köyünde de bir câmi, medrese ve mektebin yakın zamanlara kadar mevcudiyeti söyleniyor.

Balçık-Buradaki 55 eserden 36'sı câmi idi. Balçık Câmi 1928'lere kadar mevcuttu. Buraya yakın bulunan Batova-Tekkeköy'de Akyazılı Sultan Tekkesi kısmen ayakta. Evliya Çelebi'nin uzun uzun bahsettiği bu Bektaşî Asitânesinin tarihi bilinmemektedir. 1828'de Rus orduları tarafından ateşe verilmiştir. Bugün ise türbe, cümle kapısı, muazzam ocağı, şadırvanı durmaktadır.

Brestovene-Türkçe adını bulamadığımız bu yerde literatüre dayanarak bir câmi olduğu anlaşılmaktadır.

Cebel-Burada da çatılı bir câmi olduğunu görmekteyiz.

Cisr-i Mustafa Paşa (Svilengrad)-Edirne'ye 30 Km. ve Meriç üzerinde bulunan bu kasaba adını Çoban Mustafa Paşa'nın köprüsünden almıştır. Köprü hâlâ durmaktadır. 1528 yılında inşa edilmiştir. Sülüs celisi ile yazılan kitabesi de durmakta olan bu muazzam köprünün boyu 295 m.ve 20 gözlüdür. Eski gravürlerde ve 1964 de çekilmiş bir resmi vardır.Köprünün yayında Mimar Sinan yapısı bir Haseki Sultan Câmi ve imâreti 19.yy. sonlarına kadar mevcuttu.

Eğridere (Ardino)-Burada da bir câmiin bugün mevcut olduğunu yayınlardan biliyoruz.

Filibe (Plovdiv)- Evliya Çelebi'nin "Şehir-i azâm" dediği bu beldenin 1570'lere kadar 4000 ilâ 4500 olan nüfusunun %86 sı Türktür. Kamus, 1876 da Rus işgalinde bir gecede 20 camiin yıkıldığını, hisarda büyük bir camiin ve çok sayıda mescidin olduğunu söylemektedir. Evliya 53 câmi saymaktadır. Bizim tesbitlerimize göre bu sayı 78 e yükselmiştir. Diğer yapılarla birlikte 143 eser tesbit edebiliyoruz. Bugün ne kalmıştır? Şehrin

içinde 3 câmi, bir hamam ve bir türbe. Bunlardan birisi Hacı Hasan Bey Mescidi basit bir yapıdır. Diğer Hüdavendigâr Câmiidir. Cuma Câmi veya Câmi Kebir de denilen bu yapı, garip diyarın garip yadigarıdır. İçinde namaz kılınabilmekte fakat ezan okunamamaktadır. Minaresi firûze renkli çinilerle satrançlı olarak tezyin edilmiştir. 3. câmi Şehâbeddin Paşa'nındır. Edirne'de hamamı ve üç mescidi ve bir köprüsü bulunan Paşanın türbesi de câmiin yanındadır. Buradaki hayrâtından medrese ve imâreti yok olmuştur. 1444 de inşa edilen câmi 1969 da tâmir edilmiştir.Filibe'de bildiğimiz 9 hamamdan tek kalan çifte hamam Hacı Hanzâde'nindir ve bugün depo olarak kullanılmaktadır. 1900 lerde mevcut olan Kârhâne Câmiini elimize geçen resimlerden anlıyoruz. Filibe Kalesi'nin Hisar Kapısı durmaktadır.Evlere gelince, bugün tâmir edilmektedir. Sahipleri sürülmüş, bugünkü gâsıplarının adıyla anılır olmuşlardır. Hepsi de 18 ve 19. asır yapılarıdır. Türk adıyla anılan birtek İsmail Bey Evi vardır. Lamartin'in misafir kaldığı Türk Konağı, Mavridi Evi adıyla kartpostal olarak satılmaktadır. Bu mühim şehrin şimdi yok olan mühim eserlerinden Zağanos Paşa, Çelebi Sultan, Mehmed Paşa Câmilerini, Ömer Paşa, Karagöz Paşa, Şehâbeddin Paşa Medreselerini, 14 tekkeyi, Koca Mustafa Paşa ve Şehâbeddin Paşa İmaretlerini, Şehâbeddin Paşa, Rüstem Paşa, Mehmed Paşa, Zal Mahmud Paşa Hanlarını ve Şehâbeddin Paşa Köprüsünü sayabiliriz.Filibe'nin köylerinde de bir hayli eser bulunmakta idi. Tesbit edilebilen 187 aded eserin 169 u câmi idi. Bunlardan Markovo Köyü'nde İsfendiyaroğlu İsmail Bey'in ve Şahin Köyü'nde Karlzâde Ali Bey'in Câmi, Konuş'da Minnetoğlu Mehmed Bey'in câmi, imâreti, kervansarayı ve türbesinin akıbetleri bilinmemektedir.

Hacıoğlu Pazarı (Tolbuhin)- Burada bulunan Hacı Osman Câmiini de yayınlardan öğreniyoruz.

Habib Köy (Viladimirovitsi)-Burada "Zobu" câmi mevcuttur.

Hasköy-(Haskovo)- Köyleri ile bir-

kün sağ kalabildiği anlatılır. 1966 da Hacı Mehmed Câmii'nin, Seyyid Paşa Câmii'nin ve isimleri belirlenmeyen 3 adet câmiin mevcut olduğu anlaşılıyor. Daha önce ise, Abdülbakı Paşa, Ali Paşa, Mesih Paşa, Mustafa Paşa, Rüstem Paşa'nın câmilerinin var olduğunu bilmekteyiz.

Samakov - Burada tesbit edilen 39 eserden 21 i câmidir. Bugün 1983 de Bayraklı Câmi durmakta idi. Bu câmiye yakın olarak bilinen bir çeşmenin de mevcut olduğunu tahmin ederiz. Fakat, Câmii Atik, Hünkâr Câmii, Malkoç Bey Câmii, tekkesi ve türbesinin bugün ayakta olmadığını biliyoruz.

Silistre - Özi eyaletinin merkezi olan bu şehirde tesbitlere göre 32 mescid ve câmi, 4 medrese ve 40 mektep mevcuddu. Daha 1570 de 18 mescid ve câmiin varlığı bilinmektedir. Bugün bu yekûnden kalan Bayraklı Câmii ve Kurşunlu (Sinan Paşa) Câmii mevcuttur. İvaz Paşa, Yıldırım, Muhsinzâde Mehmed Paşa, Sinan Paşa câmileri, Sinan Paşa medresesi, hamamı ve 6 çeşmesinin âkıbetlerini biliyoruz.

Sofya - Rumeli eyaletinin merkezi idi. 1520 de 3300 olan nüfus 1546 da 7000 olmuştur. Kamus'a göre de 1887 den önce 45000 e yükselmiştir. Tesbitlerimize göre, merkezde 82 câmi, 7 medrese, 19 mektep, 15 imâret, 13 han 11 hamam mevcuddu. Bugün ise Banya Baş diye mâruf Seyfullah Efendi Câmii durmaktadır. Kubbeli bir yapıya sahip olan ata yâdigârı çok merkezi bir yerdedir ve göstermelik de olsa içinde namaz kılınmaktadır. Bir diğer yâdigâr da 1969 da mevcut olan Mahmud Paşa Câmii'dir. 9 kubbeli olan bu eser ise bugün müze olarak kullanılmaktadır. Süft Mehmed Paşa Câmii ise kiliseye çevrilerek muhafaza edilmiştir. Siyavuş Paşa Câmii'nin yakın zamanlara kadar var olduğunu biliyoruz.

Şumnu (Sumen)- Bu pehlivanlar şehrinde merkezde 63, köylerinde 130 câmi tesbit edilmiştir. 1976 da Şerif Halil Paşa Câmii müze halinde, medresesi metruk vaziyette idi. Aynı tarihte Hacı Ahmet (Klak) Câmii ve bir han da mevcuddu. Nasuh Paşa Câmii'nin yakın

zamanlarda, Saat Câmii'nin de 1882 de yıkıldığını öğreniyoruz. 63 câmiden kalanlar bildiğimiz kadarıyla bunlardır. Halbuki Sadrazam Cezayirli Gâzî Hasan Paşa'nın zâviyesi ve türbesi burada bulunuyordu.

Tatar Pazarcığı (Pazarcık) - 1570 lere kadar nüfusunun tamamının Türk olduğu bilinen bu beldede 1650 de 18 mescid vardı. Bizim tesbitlerimize göre 33 câmiye yükselen bu yekûn daha sonra 2 ye düşmüştür. 1983 de Paşa Câmii'nin var olduğunu biliyoruz.

Varna - Meşhur savaşların sahası olan bu liman şehrinin 16. yy. da nüfusunun %70 i Türk idi. Burada 42 si câmi 64 eser tesbit edilmiştir. Bunların mühim olanları şunlardır: Ahmed Paşa, Osman paşa, Pirt Paşa câmileri ve Pirt Paşanın medresesi, mektebi, hamamı ve çeşmeleri. Pirt Paşa Câmii'nin 1829 da Rus gülleleriyle yıkıldığını tarih bize söylemektedir.

Vidin- Kuzeyde Tuna kıyısında olan bu kasabada 51 i câmi 86 eser tesbit edilmiştir. Kalesi 2. Mahmud zamanında yeniden yapılmıştır. Bugün Câmi-i Cedid denilen Pazvant oğlu Osman Paşanın câmi, kütüphanesi ve kabri durmaktadır.

Yanbolu-Edirne'ye çok yakın olan bu kasabadan Evliya Çelebi bahsederken 17 câmi, 3 medrese, 11 mektep v.s. ve Kırım Hanları Sarayından da söz eder. Bizim tesbitlerimize göre 49 eserden 23 ü câmidir. 1969 da bilinen Eski Câmi 1978 den sonra Konser salonuna çevrilmiştir. Yine 1975 den sonra tamir edilerek çarşı haline sokulmuş olan bir bedesten mevcuddur.

Yenice Zağra- Eski Zağranın bir nâhiyesi olan bu yerde tesbit edilen 3 câmiden biri olan Saruca Paşa Câmii harap olarak durmaktadır. Bir de Ali Paşa Hamamı mevcuttur.

Eski Zağra- 1516 ve 1530 da nüfusunun tamamı ve 1570 de %98 inin Türk olduğu tahrir defterlerinden çıkarılmaktadır. Evliya Çelebi; 17 câmi ve mescid,42 mektep,5 hamam saymaktadır.Bizim tesbitlerimize göre 24 câmi görülmektedir.1878 den önce ise 20.000

nüfusa sahip olan bu nahiyede 1 câmi, 10 han, 5 hamam mevcuddu. Zağra Müftüsü Hüseyin Râci efendi kaleme aldığı hatıratında 1876 tarihindeki Bulgar ve Rus zulmünü bir görgü şahidi sıfatıyla elim bir şekilde anlatmaktadır. 1876 daki işgalde Hamza bey (Eski Câmi) Camii soyulmuş, Kazak atlarına ahır yapılarak, Kur'an-ı Kerimler ayaklar altında çiğnenmiş, daha sonra câmiin minaresi yıktırılarak tahrip edilmiştir. Ayrıca kabristandaki kabirler açılarak kemikler çıkarılıp yakılmış, 14 câmi yıkılmıştır. Kasaba ve köylerde de 3200 Türk'ü idam etmişlerdir. Balkanlardaki birçok kasaba ve köy yaşadığı halde Zağra'nın bu derece tafsilatla tarihe mal edilmiş olmasını Hüseyin Râci Efendi'ye borçluyuz. Bugün Hamza Bey Câmii bütün bu elim vak'alara rağmen ayakta durmaktadır. Bu garib memleketin nice devletlilerinin hayratından Ali Paşa, Sarıca Paşa Câmilerinden, Ali Paşa Medresesi'nden ise şimdi eser yoktur.

Ziştovi (Svistov) - Tuna sahilindeki bu kasabadaki 26 eserden 24 ü câmidir. Bunlardan At Pazarı Câmii 1966 da mevcuddu. 1877 de yapılan bir gravürde Ulu Câmiin yakılmasının resmi bulunmaktadır.

Faydalanılan Kaynaklar:

E.H. Ayverdi, A.Yüksel, İ.Numan,

G.Öztürk, Avrupa'da Osmanlı Mimari Eserleri, Romanya-Macaristan, I.c., 1.2. Kitap, 1980, Yugoslavya, II. c., 3. Kitap, 1981, Yugoslavya, III.c., 3. Kitap, 1981, Bulgaristan, Yunanistan, Arnavutluk, IV. c., 4,5,6. Kitap, 1982

Semâvî Eyice, Varna ile Balçık Arasında Akyazılı Sultan Tekkesi, T.T.K. Belleteni 1967, XXXI.c.s.551-592

Semâvî Eyice, Svilengrad'da Mustafa Paşa Köprüsü, Cısrı Mustafa Paşa, T.T.K. Belleteni 1967, XXVI. c., 112. sayı, s.729-752

Semâvî Eyice, Sofya Yakınında İhtimanda Gâzî Mihâl Oğlu Mahmud bey İmâreti Câmii, Kubbealtı Akademi Mec. Nis. 1975

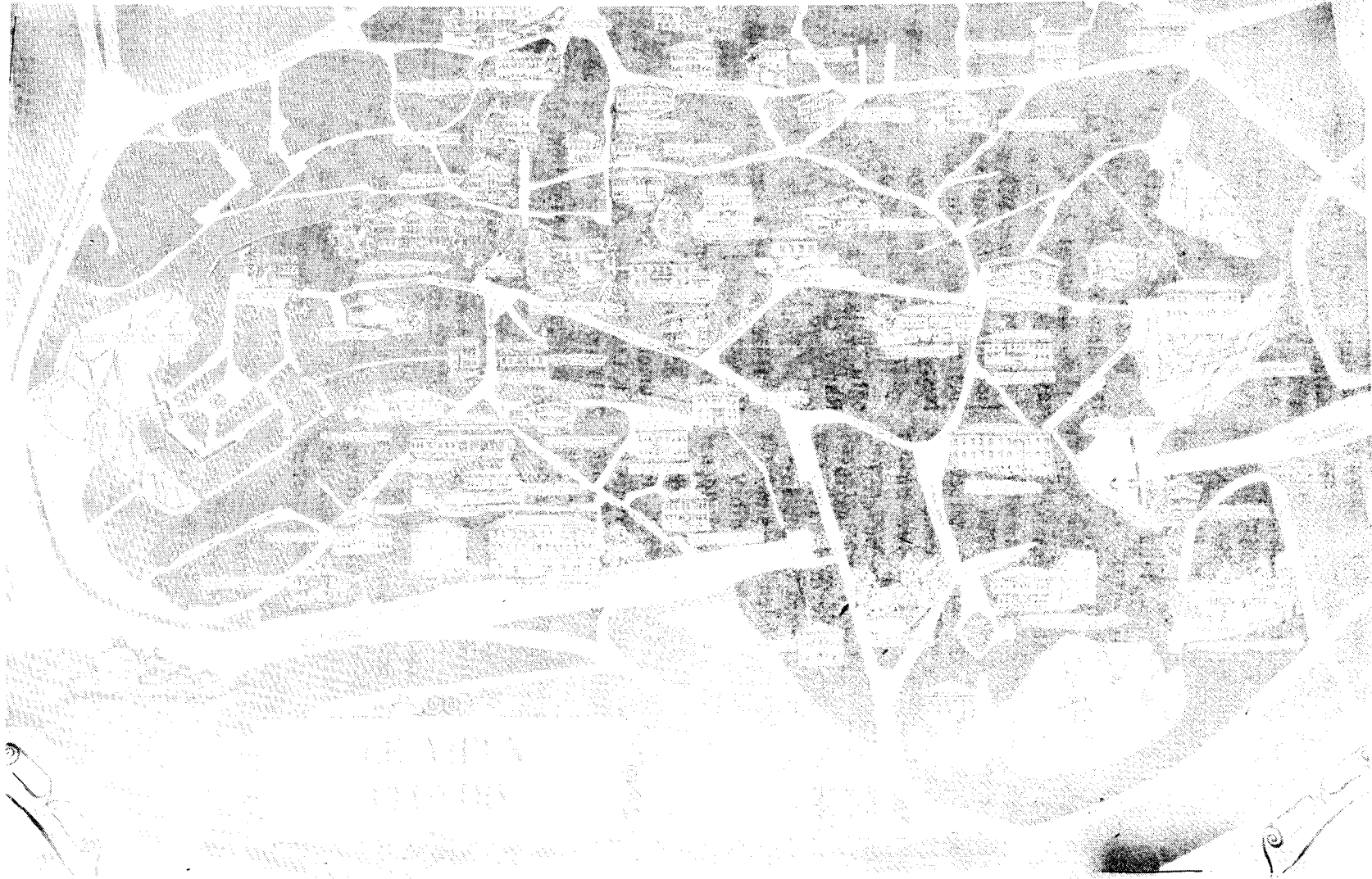
Hâlid Bey Fezlekesi, Eşref Eşrefoğlu, Bulgaristan Türkleri'ne Dâir Bir Rapor, Güney-doğu Avrupa Araştırmaları Der., 1. sayı, 1972, s. 19-36

Hüseyin Râci Efendi, Târihçe-i Vak'a-i Zağra, Haz. Ertuğrul Düzdağ, 1001 Temel Eser, İst. Tarihsiz.

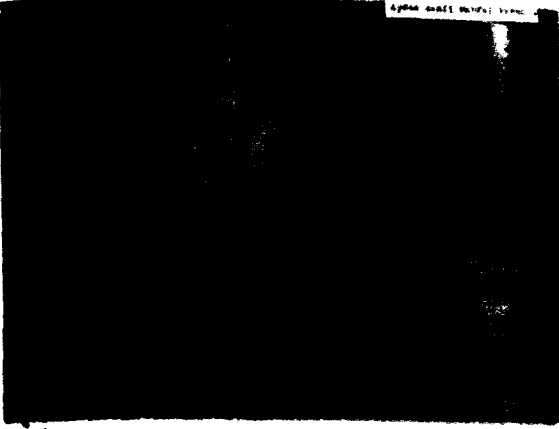
Şeyhülislâm Arif Hikmet Efendi, Rumeli Hayrat Eserleri, Yazma Ü.K.İ.M. Kemal Kütüphanesi, 2466 ve 2475 nr.

Mosques and Muslims in Bulgaria, 1981

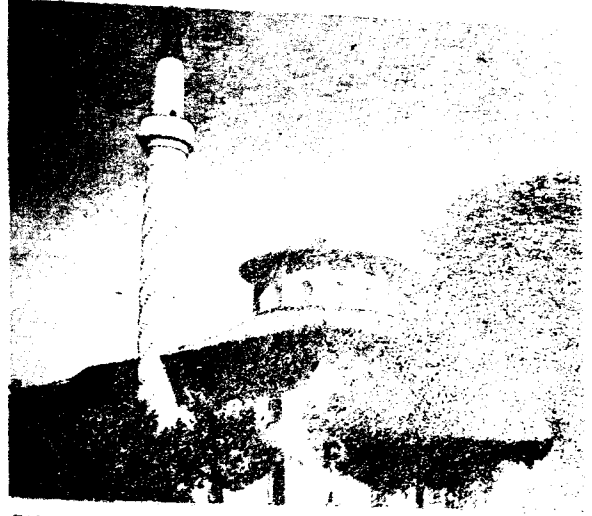
Tercüman Gazetesi, 8.4. 1985



*Filibe'deki Türk eserlerini gösteren harita*



RESİM 1 : Aydos Camii mahfeli.



RESİM 2 : Samakçı Bayraklı Camii

RESİM 3 : Ardino'daki Çarşı Camii'nin yerli Türk müzeliplerinden, Hoca Ramiz tarafından yapılan süslemesi.





RESİM 4 : Yanbol, Bedesten.

RESİM 5 : Pazarcık Pasa Camii'nden bir görünüş



RESİM 6 : Yastıbof Köyü Camii.

