

İSTANBUL VAKIF HAT SANATLARI MÜZESİ'NDE BULUNAN TILSIMLI İKİ GÖMLEK ve KÜLTÜRÜMÜZDEKİ YERİ

Sadi BAYRAM



İstanbul Beyazıt Medresesi'nde bulunan Vakıf Hat Sanatları Müzesi'ne 1978 yılında bir tekke veya türbeden intikal eden Tılsımlı İki Gömlek, millî kültürümüz açısından incelemeye değer, unic eserlerden biridir.

Türkler, bilindiği gibi Orta Asya'da İslam dinini kabul etmeden önce Şamanizm'e mensuptular. Şaman geleneklerini; dünden bugüne gerek Mevlevilikte, Bektaşilikte, Rufailikte, gerekse Amerika'daki Kızılderililer'de¹ nüans, coğrafya, zaman- zemin ayrılıkları ile görmek, hissetmek, mümkündür zannederim. Etnografya ve folklorumuza çeşitli şekillerde ve değişikliklerle girmiştir.

Günlük gazetelerimizin tamamında, haftalık dergilerimizin hemen hemen hepsinde yıldız falları, burçların insan hayatındaki tesirlerini zikreden sütunları olduğu hepimizin malumlarıdır. Bu da gösteriyor ki, geniş halk kitleleri, bunları takip etmektedir. Eğer etmeselerdi, günlük gazeteler, günlük, haftalık, aylık yıldız falları ile ilgili kısa bilgi ve haberlerini sütunlarına koymazlardı. Ancak şunu da zikretmek gerekir ki, gazetelerde yer alan yıldız falı ile ilgili bilgilerin hemen hemen çoğu hâyâl üründür. Zira yurdumuzda, üzerinde durduğumuz mânâda, günlük gazetelerimizin ekserisinde parapsikolog-astrolog yoktur. Üniversitelerimizde de bu mânâda öğretim yapılmamaktadır ve aynı zamanda yasaktır. Güneşin, burçların ve çeşitli yıldızların birbirlerine tesiri olarak açıklanan ilme astroloji-parapsikoloji denmektedir. Astrologların-Parapsikologların ortaya attığı bu haberleri takip edenlerin çoğu da, ya genç kızlar veya yaşlılarımızdır. Orta yaş hâyâle kapılmamaktadır. Yaşlıların yaşama umudu ise, bilindiği gibi sevgidir, ümitdir,

kısmettir, uzakta olan yakınlarından bir haberdir.....

Bu arada insanların altıncı hissi de atlanmaması gereken, beyinlerimizce henüz sırrı keşfedilememiş bir olaydır.

Önceki Cumhurbaşkanlarımızdan Sayın Kenan Evren'e Hatay ilimizin Dört Yol ilçesinde yapılan akrep efsunlanması, akrebe karşı bağışiklık, tıp otoriteleri tarafından çözülememiş olup, o tarihteki günlük gazeteler ve televizyonun "**Hodri Meydan**" programına konu olduğu hafızalardadır....

Ayrıca, Batı kültüründe, Amerika Birleşik Devletleri eski Başkanı Reagan'ın eşi Nancy Reagan'ın, Başkanın önemli toplantı tarihlerini astrologlara tesbit ettirdiği, günlük gazetelere geçen, ancak daha sonra Beyaz Saray tarafından yalanlanan haberler arasındadır.

Kur'an-ı Kerim'in Bakara Suresi 102. âyeti ile, hadislerde falcılık, büyücülüğün yasak olması belirtildiği halde, Anadolu kültürümüzde bu inanışlar yüzyıllardır devam edegelmiştir. Orta-Doğu ülkeleri ile Orta Asya'da, Çin ve Hind'de devam etmektedir. Hz. Süleyman'ın kuş dillerini bilmesi, cinlere hükmetmesi sebebiyle, sihirin İsrailoğullarından dünyaya yayıldığını zikredenler de bulunmaktadır. Kur'an-ı Kerim'de Mezopotamya'da meşhur Babil şehrinde Harut ve Marut'a büyü-sihir öğretildiği, ancak Allah'ın izni olmadan bir şey yapamayacakları, âyetlerde zikredilmektedir.

1. Ethel G. Stewart, The Turkish Connection of the Dene and Na-Dene, **Atatürk Kültür, Dil ve Tarih Yüksek Kurumu Bülteni**, S. 4, Ankara, 1986, s. 6-8.; E.G. Stawart, An Appache Tribe of Turkish Origins, **Comite Internaitonal D'Etudes Pre-Ottomanes Et Ottomanes VIII. Symposium**, Minnesota, 1987.

Ayrıca Kur'an-ı Kerim'in 2/102, 103; 113/1,4, âyetleri sihir; 2/102; 7/10-126; 10/2; 13/7, 76, 81; 5/110; 6/7; 11/7; 15/15; 17/47, 101; 20/57, 58, 63, 66, 69-73; 21/3; 25/8; 26/34, 41, 46, 49, 153, 185; 27/13; 28/36; 34/43; 37/15; 38/43; 40/24, 89; 42/31-52; 43/30, 49; 46/7; 51/39, 52; 52/15; 54/2; 61/6; 74/24. âyetleri büyü; 6/100, 128; 7/38; 11/119; 15/27; 37/158-166; 27/17, 39; 34/12, 14; 38/37-38; 41/25; 46/18, 29, 30; 51/56; 55/15, 33, 35-39, 41; 72/1-7; 114/1-6. âyetleri cinlerle ilgilidir.

Padişahların dahi saraylarında, yıldız ilmi ile meşgul olan Müneccimbaşları vardır ki; yıldızların, kâinatın içinde bulunan çeşitli gezegenlerin hareketlerinin, insanlar üzerindeki tesirlerini kendi şahsî hislerine göre yorumlayan bu şahıslar, bugünkü insan psikolojisinin ilk esaslarını keşfetmeğe çalışan araştırmacılar.

18.5.1703-22.6.1780 tarihleri arasında yaşayan meşhur Erzurum'lu İbrahim Hakkı Hazretleri de psikoloji ilmi ile uğraşmış bilim adamları arasında sayılması gereken tarihten şahsiyetlerden biridir. Marifetname adlı eseri, bu açıdan incelenmelidir.

Gözyüzündeki "**Ay**"ın dünyamıza yaklaşması ve uzaklaşması ile denizlerimizde meydana gelen med-cezir olaylarının insanlar üzerindeki tesirleri, halâ bilimsel olarak tam anlamı ile açıklanamamaktadır. Yer çekimi ile ay çekiminin, kan dolaşımımız ile münasebetleri üzerinde bilimsel çalışmalar yapılması gerekmektedir. Dolunay sırasında sinirleri gergin veya sinir krizi geçiren insanlarımıza rastlamadığımızı söyleyemeyiz.

Anadolu topraklarında yetişen, filizlenen birçok antik medeniyette kahinlerin önemli rol aldıkları ve bir çok krala ve savaşa yön verdiklerini, tarih bize bildirmektedir. Hattusas'da Hitit rahipleri, Didim-Apollo Mabedinde, yine rahiplerin kehânet şöhretleri, arkeoloji dünyasında bilinmektedir. O tarihte bile bu olaylar bir turizm hareketidir.

Orta Asya Türkleri, Hind fakirleri ve Selçuklular'ın da bu işlerle uğraşıldığı muhakkaktır.

Osmanlı Padişahlarının culûslarında, harp ilânında, ordunun hareketlerinde, sadrazamlara mühür verilmesinde, donanmamıza yeni gemilerin katılmasında, hep müneccimler uğurlu günleri tesbit etmeye çalışmışlar ve onların dedikleri günlerde adı geçen törenler veya savaşlar icra edilmiştir. Müneccimbaşı'dan uğurlu gün ve saati bekleyen bazı komutan ve padişahların, sırf bekleme, ani atak yapmama

sebebiyle bazı savaşları da kaybettiğimiz unutulmamalıdır. Aslında, Müneccimbaşların esas görevi, yıllık takvimi hazırlamaktır. Ancak sonları, konu çarpıtılarak, gelecekte haberalma, kehânet gibi işlere dönüşmüştür.

Sultan I. Abdülhâmid ise, müneccimlere inanmazdı. Hatta Serdar-ı Ekrem Koca Yusuf Paşa'ya yazdığı bir Hatt-ı Hümayun'da; "**Hazret-i Fahri kâinat Efendimiz nücûmen bir mahalle hareket etmedi; El mütevekkil alâllah. Benim umurum Cenab-ı Hakka tefvizdir; nücûma tefviz değildir; Devlet-i aliyyede gerçi bu misillu umuru muazzamlar vakt-i muhtar ad-dolunagelmıştır**" demiştir.²

17. asırda yetişen ünlü Müneccimbaşı Hüseyin Efendi'nin zayıçeleri çok meşhurdu ve tahminleri hep isabetli olmuş, bu yüzden de büyük şevretler kazanmıştı. Kendi talihine de sık bakan Müneccimbaşı Hüseyin Efendi, kendi katlini, daha önce maalesef tahmin edememiştir.

Kur'an-ı Kerim'in 12. suresi olan ve Elif, Lam, Ra. harfleriyle başlayan ve 111 âyet olan Yusuf Suresi'nde de bir gömlek konusu vardır. Hz. Yusuf'un gömleği, babası Hz. Ya'kub'a gönderildiğinde, Hz. Ya'kub'un gözlerinin açılması sonucunu verir. Surenin şifre harflerle başlaması, gömlek konusunun geçmesi, bu tür gömleklerin ortaya çıkması sonucunu getirdiği söylenebilir.

Bu tür gömleklerin birisi İstanbul Aziz Mahmud Hüdâî Hz.'lerinin türbesinde, bir diğeri Konya Mevlânâ Müzesi'nde bulunmaktadır.

Cem Sultan'ın, II. Selim'in ve Sultan II. Mustafa devrinde yaşayan Hasan Paşa'nın da bu tür birer gömleği vardır. İstanbul Topkapı Sarayı Müzesi'ndedir. Merzifonlu Kara Mustafa Paşa'nın gömleği Viyana'dadır.

Cem Sultan'ın gömleği 123 cm boyundadır. Nasr, İhlâs, Felâk, İmran, İbrahim, Şûra, Mâide, A'raf, Tevbe, Feth, Saf, Kamer Sureleri; Esmâ-i Hüsnâ; Ha-mim ayn-sin-Kaf ve çeşitli rakkam şifromenler, Allah'ın sıfatları, Cem Sultan - Hallede Allahu devletehü ve ebede memleketehü ibareleri yazılıdır.³

İkinci Sultan Selim'in gömleği ise; 1566/67 yıllarında Derviş Ahmed tarafından yapılmıştır. Ayete'l Kürsi, İnşirah suresi yazılıdır. Gömleğin arkasında, eteğin orta yerinde "**Derviş Ahmed, sene 974**" tarihi okun-

2. M. Zeki Pakalın, **Tarih Deyimler ve Terimler Sözlüğü**, C.2, s. 619.

3. Orhan Şaik Gökyay, **Tılsımlı Gömlekler, Türk Folklor Araştırma Yıllığı 1976**, Kültür Bakanlığı Yayınları, Ankara, 1977, s. 101.

maktadır. Yakanın altında üçgen içindeki ibare-den II. Sultan Selim için yapıldığı anlaşılmaktadır.⁴

Orhan Şaik Gökyay'ın Tılsımlı Gömlekler adlı makalesinden öğrendiğimize göre, Kur'an-ı Kerim'in 114 suresinden 55'i bu gömleklerde geçmektedir. Bunlar sırası ile; Fâtiha, Bakara, Âl-i İmran, Nisâ, Mâide, En'âm, A'raf, Enfâl, Tevbe, Yûnus, Yûsuf, İbrâhîm, Hicr, Nahl, İsrâ, Kehf, Meryem, Tâhâ, Mü'min'un, Kasas, Ahzâb, Fatır, Yâsin, Saffat, Sad, Zümer, Mümin Fussilet, Şûrâ (Ha-Mim-Ayn-Sin-Kaf), Zâriyât, Kâmer, Rahmân, Vakıa, Hadid, Mümtehine, Saf, Mülk, Kalem, Burûc, İnşirah, Kadr, Zilzâl, Asr, Hûmeze, Fil, Kureyş, Kevser, Kâfirun, Nasr, İhlas, Felâk, Nas sureleridir. Bunların dışında genellikle Ayete'l-Kürsi mutlaka bulunmaktadır. Ayrıca sure başında geçen, ancak açıklanamayan harfler de mutlaka bulunur.

Gömleklerin birinin üzerindeki Arapça dualardan birinde "Allah'ım, senden sevgimi, muhabbetimi, kulun M-s-t-f-a (Mustafa)'nın gönlüne vermeni dilerim, nasıl vahyini sevgilin Muhammed S.A.'in kalbine ilham etmişsen.... Ruhumla Sultan M-s-t-f-a (Mustafa)'nın ruhunu uzlaştır. Allah Vedud, Muhit, Beduh, Ahiya, Şerahiya, Adonay, Asdot ve Şiday adlarının hürmetine ve lâ ilâhe illallah Muhammedün Resulullah hürmetine," denmektedir. Duâda geçen adların bir kaçı, Yahudi Tanrılarının adlarıdır. Duânın sonunda, bugün bizim için anlaşılamayan ya da, ancak erbabı tarafından açıklanabilecek işaretler vardır"⁵.

Beduh adı, Zuhal Gezegeninde yaşayan bir cinin adıdır.⁶ Bu ismin bazı şifrelerle yazılmasıyla, Beduh'un insanların yardımına geleceğine inanılır. Kur'an-ı Kerim'in 34/12-14. âyetlerinde Hz. Süleyman'ın cinleri çalıştırdığı yazılıdır. Mühr-ü Süleyman'ın kültürümüzde sık kullanılması'nın amacı da, cinlerin şerrinden, insanların kötülüklerinden emin olma, korunma, hayvanlara hükmetme inancı olduğu düşünülmektedir.

Türk kültürüne Mühr-ü Süleyman'ın girmesinde etken olan Neml suresidir. Neml suresi'nin 15-40. âyetlerinde: *And olsun ki, Davut ve Süleyman'a ilim verdik. İkisi "Bizim mü'min kullarının çoğundan üstün kılan Allah'a hamdolsun" dediler. /16/ Süleyman, Davud'a vartis oldu. Ey insanlar! Bize kuş dili öğretildi ve bize herşeyden bolca verildi. Doğrusu bu apaçık bir lütuftur" dedi. /17/ Süleyman'ın cinlerden, insanlardan ve kuşlardan müteşekkil olan ordusu toplandı. Hepsi toplu olarak gidiyorlardı. /18/ Sonunda karıncaların bulun-*

duğu bir vadiye geldiklerinde bir karınca: Ey karıncalar! Yuvalarınıza girin, Süleyman'ın ordusu farkına varmadan sizi ezmesin" dedi. /19/ Süleyman, onun sözlerine hafifce güldü ve: "Rabbim! Bana ve ana babama verdiği nimetlere şükürde, hoşnud olacağın işi yapmakta beni muvaffak kıl. Rahmetinle beni iyi kullarının arasına koy" dedi. /20-21/ Süleyman kuşları araştırarak: "Hüdhüd'ü niçin göremiyorum? Yoksa kayıplarda mı? Bana apaçık delil getirmelidir; yoksa onu ya şiddetli bir azaba uğratarım, yâhut keserim" dedi. /22-26/ Çok geçmeden Hüdhüd gelip Süleyman'a: "Senin bilmediğim bir şeyi öğrendim. Sana Sebe'den gerçek bir haber getirdim.... /38/ Süleyman: "Ey cemâat! Bana teslim olmalarından önce, hanginiz o kraliçenin tahtını yanıma getirebilir? dedi. 39/ Cinlerden bir ifrit: " Sen yerinden kalkmadan önce sana onu getiririm, emnim ki buna gücüm yeter" dedi. 40/ Kitabın bilgisine sahip olan biri! "Gözünü açıp kapamadan ben sana onu getiririm" dedi. Süleyman, tahtı yanına yerleşivermiş görünce: "Bu, şükür mü edeceğim yoksa nankörlük mü edeceğim diye beni sınayan Rabbimin lütfundadır. Şükreden ancak kendisi için şükretmiş olur; fakat nankörlük eden bilsin ki, rabbim Müstagnidir, kerem sahibidir" dedi.....

Kur'an-ı Kerim'de zikredilen ve yukarıda belirtilen âyetlere göre Hz. Süleyman; kuşlara, hayvanlara, insanlara ve cin (?) taifesine hükmeder, onları çalıştırır. Allah'ın Hz. Süleyman'a verdiği insanüstü -metafizik bir kuvvete, ilme haizdir. Bazı müfessirlere göre de; bu güç-kuvvet, O'na iç içe ters olarak girmiş iki üçgen şeklinde olan ve Hz. Süleyman'ın imzası yerine geçen, Hazret-i Süleyman'ı temsil eden Mühr-ü Süleyman'dan gelir. Bu sembol daire ve çarkı felek motifleri gibi Tanrıyı temsil eden, Tanrı anlamına gelen bir nevî tılsımdır.

Mühr-ü Süleyman; Anadolu'da bu sebeble tabiat üstü bir kuvvete sahip olma arzu ve isteği ile kuvvet ve kudretin, tılsımın, yani şer güçlerden korunma sembolü olduğu kanaatine varılmış ve Selçuklular, Beylikler ve Osmanlılar zamanında, Türk kültüründe bol miktarda kullanılmıştır.

4. Orhan Şaik Gökyay, a.g.e. s. 100

5. Orhan Şaik Gökyay, Tılsımlı Gömlekler, Türk Folklor Araştırma Yılı, Kültür Bakanlığı Yayınları, Ankara 1977, s.97; Şifre rakamlar için Bkz. Mustafa Iloğlu, Gizli İlimler Hazinesi, C. 1, İstanbul, 1971, s. 11-20. Ebcet hesabına göre; eski Türkçede her harfin karşılığında bir rakam vardır. Vefk ilmi ise, sayılarla şifre olarak ifade edilen harfler, kelimeler ve âyetlerdir. Bismillâhîrahmânîrahîm ismi âzamı 19 ve 786 dir.

6. Orhan Şaik Gökyay, a.g.e., s. 99

Bu sebeble Mühr-ü Süleyman, Türk kültür ve medeniyetinde çok sık görülen semboller arasındadır. Asırlardan beri, abidelerimizin duvarlarında, çinide, seramikte, mutfak eşyalarımız olan tepside, tabakta, çeşmeleri-mizde, şadırvanlarımızda, camilerimizde, ahşap kapı kanatlarında, sikkelerimizde, yüzüklerde ve hatta mezartaşlarında her an göze çarpabilir.

Mühr-ü Süleyman edebiyatımıza dahi girmiştir. Bir şairimiz şöyle diyor:

Etrafa saldı şa'sasın kuşe kuşe mihr

Oldu ufukta Mühr-i Süleyman gibi âyan.

Mühr-ü Süleyman; Edirne, II. Beyazıd külliyesi Şifahaneye bakan avlunun giriş portalinde tavanda; yine Edirne'nin ilk mezarlığında; Bursa, Şehzadeler türbelerinden II. Beyazıd'ın oğlu Şehzade Ahmed'in Türbesi altında; İstanbul, Süleymaniye Camii revaklarında; İstanbul, Amcazade Hüseyin Paşa Medresesi revaklarında; İstanbul Vakıf Türk İnşaat ve Sanat Eserleri Müzesi avlusundaki şadırvan, lâhid, mezartaşında; İstanbul-Üsküdar Gülnuş Emetullah Yeni Valde Camii batı avlu giriş portalı kemeri üzerinde; İstanbul Piyale Paşa Türbesi Mezartaşında; İstanbul Aya İrini pandantiflerinde; Yugoslavya-Saraybosna şehri Kadiri Tekkesi Cephesinde; Ankara, Etnografya Müzesi'nde bulunan bazı kapı kanatlarında; Yine aynı müzede bulunan ve Meragalı Abdurrahman tarafından tezhiplenen XIV. yüzyıl Kur'an cüzlerinde; camilerde minber kenarlarında, İstanbul-Üsküdar, Ayazma Camii, Minberin üst sol yan yüzünde; Kırşehir Ahi Evran-ı Veli Camii'nde; Konya Sahip Ata Camii mihrapta; Karatay Medresesi duvar çinilerinden altın yıldızlı bölümde; Malatya Ulu Camii kubbe göbeğinde; Kula Kurşunlu Camii, içteki kasnak süslemelerinde rozet-madalyon içinde; Konya Sırçalı Medrese portalı geometrik geçmeler içinde; Hacibektaş, Hacibektaş külliyesi 1897 tarihinden önce yaptırılan Feyzi Baba Çeşmesi'nde kitabe ile lüleler arasında; İzmir'de Çakalloğlu Hanı girişi solundaki Gafarzâde Sebili'nde; Söke İlyas Bey Mescidi'nde; Ahlat Mezartaşları'nda; eski bakır sini ve maşrapalarda; Barbaros Hayreddin Paşa'nın Sancağı'nda; Rufai, Mevlevî ve Bektaşî tarikat bayraklarında; silahlarda; barutluklarda, teber baltalarında; çakmalı tüfeklerin çakmak demiri arkasında, kolçaklarda; Topkapı Sarayı Müzesi'nde bulunan Fatih Sultan Mehmed'in elbisesinde Kemha adı verilen kumaşta; Kur'an-ı Kerim mahfazalarında; Kur'an-ı Kerim ayetleri arasındaki noktalarda; Vakfiyelerde yine nokta olarak; Çelebi Sultan Mehmed'in bir; Fatih Sultan Mehmed'in dört; Sultan II.

Beyazıd'ın dört; Kanunî Sultan Süleyman'ın bir; Sultan III. Murad'ın bir; Sultan II. Mahmud'un üç cins parasında motif olarak Mühr-ü Süleyman kullanılmıştır.⁷

Bunlardan ayrı olarak Anadolu'nun çeşitli vilayetlerinde, muhtelif tarihlerde basılan nakışlı Osmanlı Mangırları'nda Mühr-ü Süleyman'ın bol miktarda görmekteyiz.

İstanbul Vakıf Hat Sanatları Müzesi'nde bulunan iki tılsımlı gömlek, Şile bezine benzeyen, patiskamsı pamuklu bir kumaştan yapılmıştır. Çok ince yazı yazılması için, kumaşın yüzeyi hafif aharlanmıştır. Yazılar, kırmızı, siyah olup şekiller sarı yaldızdır.

İstanbul Vakıf Hat Sanatları Müzesi'nde bulunan 1743 envanter numaralı tılsımlı gömlek 100x77 cm ebadındadır. Kur'an-ı Kerim'den ayetler, melek isimleri, dualar ve şifromen rakamlar bulunmaktadır. Gömlek kısa kolludur. Her iki kolun ön ve arka yüzü 10x10 adet olmak üzere yazı ile karelere ayrılmıştır.

Ortadan yırtmaçlı olan gömleğin her iki tarafı karşılıklı simetriktir. Aynı motif ve yazılar kullanılmıştır. Omuz hizasında sağ tarafta "*la tahaf inneke entel a'la*"; sol tarafta "*la tahaf... minel kaumız zalimîn*" ibaresi kırmızı mürekkeple yazılmıştır.

Boyun hizasında karşılıklı iki akrep yer almakta ve akrep yanlarında dört büyük melek olan Azrail, İsrail, Mikail, Cebrail'in adı yer almaktadır. Ön orta yırtmacın yanlarında dört daire yer alır. Her daire, iç içe geçmiş 5 daireden müteşekkildir. Daireler 19 dilime bölünmüş olup, 19 bismelenin sayısal değerini ifade etmektedir. Dairelerin dış çevrelerini Ayete'l-Kürsi çevirir. Bunların içinde ise Arap harfleri ile muhtelif yazılar yer almaktadır. Dairelerin yanlarında ise, çeşitli meleklerin ve henüz tam çözemediğimiz cin-perilerin (?) adları yer alır?

Şöyle ki; sol yakada; Dabi Şem'un, Ganem, Hezeil, Mesdağ, Omil(?). Semit, Sâlifgalak.; sağ yakada; Mihâil, Vağlail, Revfâil, Sevrâil, Gavrâil, Şevrâil, Şelşâil.

Bu isimler bize gösteriyor ki, tılsım geleceği, İsrailoğullarından Araplara ve dolayısıyla İslamiyet'e geçmiştir. Aslında tılsım, İslamiyette kesinlikle yasaklanmıştır.

Göğüs kafeslerinin orta sağ ve solunda sarı yaldızla yapılmış karşılıklı iki ayak izi bulunmaktadır. Ayak izlerinin üzerinde ise, yine

7. Sadi Bayram, Türk Kültüründe Mühr-ü Süleyman, **Sanat Tarihinde İkonografik Araştırmalar Semineri**, 8-10 Nisan 1991, Hacettepe Üniversitesi, Ankara, Seminere sunulan bildiri.

karşılıklı Hz. Ali'nin kılıcı olan Zülfikâr işlenmiştir. Dairelerin dışında beni İsrail kavminin melekleri olan Harut, Marut, Şurail, Rafail, Azrail'in isimleri yer almıştır.

Ensedden dönerek gelen, ve orta yırtmaçda, gömleğin iki tarafını çevreleyen yazı şeridi vardır. Solda, Yâsin; sağda 48. sure olan Fetih Suresi'nden bölümler yer alır.

Birinci gömleğin arka yüzünde ise; ensede üç şerit halinde yazı şeridi, yanlarda daireler ve ensenin sağ ve solunda yine sarı yaldızla resimlenmiş akrep, Zülfikâr kılıcı bulunmaktadır. Bunların altında birer küçük daire olup, daireler altıgenlere yazı şeritleri ile ayrılmıştır. Bunların altında 5x5 bir kare, onun altında ise, daire içinde 4x4 bir kare yer alır. Dairenin yaylarında ise, sırası ile Cebrâil, Azrail, İsrâfil, Mikâil adlı meleklerin adı bulunmaktadır.

Bu motiflerin tam ortasında, yani sırt kısmının tam ortasında büyük bir dairenin iç kenarında çember içinde "Ayete'l-Kürsi"nin tam metni yer alır. Daire içinde yine 10x10'luk kareler yazı ile teşekkül ettirilmiş, karelerin daire kenarlarındaki yaylarda ise, Arapça olarak "Onları yedirdi, korkudan emin etti - Allah seninle beraber Ya Muhammed" ibaresi yer almaktadır.

Bu büyük dairenin altında, 3x3, 4x4, 3x3 kareler yer alır. İçinde vefk rakamları bulunmaktadır.

Üstte sağda ve solda Mühr-ü Süleyman motifi içinde çeşitli vefkler yer almaktadır.

İstanbul Vakıf Hat Sanatları Müzesi'nde bulunan 162x100 cm ebadındaki 1741 envanter numaralı İkinci gömlekte, yazılar çok daha girifit olup, gömleğin bütün yüzeyini kaplamaktadır. Kısa olan kollar yine, 7 dikey yazı şeridine bölünmüş olup, bunlar da kendi aralarında yazı ile baklava dilimlerine bölünmüştür.

Sağ yarım kol üzerinde, Ashâb-ı Kiram'ın isimleri bulunur. 10x10 = 100 kareye ayrılmıştır. Misal olarak bir sırası şöyledir: Saaad bin Süheyl, Saad bin Said, Saad bin Ubeyde, Saad bin Zeyd el-muhacirîn, Saad bin Re..., Saad bin Sait, Saad bin Sehl, Seleme binti Seleme Sabit.

Sol kol üzerinde ise, yine 10x10= 100 kare ve kareler içinde Peygamber Efendimizin sıfatları ve Esmâ-i Hüsnâ, yani Allah'ın 99 ismi bir sıra yazı ile ve bir sıra rakkam ile yer almaktadır. El-Halim, el-Reşid, Halilullâh, Seyfulah, Rahmetullah, Habibullah, Kelimullah, Resulullah, Sahibu Mirâç, Sahib-u gabe garreyn

(Miraca giden peygamber anlamında), Hafız, Settar, Mugîz, Gavî, Azîm, Zül-Celâl ve'l ikrâm, Mecîd, Lâtif, Ahmed, Muhammed, Mahmud, Mustafa gibi...Göğüs kısmı ana şema olarak dörde ayrılmış olup, omuz kısmında 16 satırlık bir yazı bulunmaktadır. Fetih suresi ve Yâsin suresi yer alır. Onun altı yine karelenmiş, altında ise yine cetveller yapılarak daha alta yazı ile baklava dilimleri andırılmıştır.

Gömlek, baş kısımdan geçirilmekte olup, yaka kısmı sarı yaldız ve çok ince yazı şeritleri ile bölümlere ayrılmıştır. Boyundan aşağıya 4 bölüm vardır.Fetih ve Yasin sûreleri yer alır.

Boyunda sol tarafta, sırma düğme bulunmakta olup, ucunda kırmızı mercan vardır.

Bu gömleklerin yanında beyaz bir takke bulunmakta olup, 1744 envanter numarası ile Müzeye kaydedilmiştir. Takkenin yarı çapı 16 cm dir. Üzerinde siyah ve kırmızı mürekkeple Allah'ın sıfatları yazılıdır.

İstanbul Vakıf Hat Sanatları Müzesi'nde 41x29 cm ebadında, tılsımlı gömlek kumaşına benzer beyaz renkli bir kumaş parçası daha vardır. Solda belinde Zülfikâr olan Hz. Ali, 80x35 mm. ebadında minyatür tarzı resmedilmiştir. Zülfikâr'ın boyu 60 mm dir. Sağında ise, üç parça yazı şeridi vardır. Aşere-i mübeşerenin adları yazılıdır. Yazı araları yaldızlanmıştır. Sağda ise, nikaplı Hz. Muhammed Mustafa'nın oturur vaziyette resmi işlenmiştir. 85x55 mm ebadındadır.

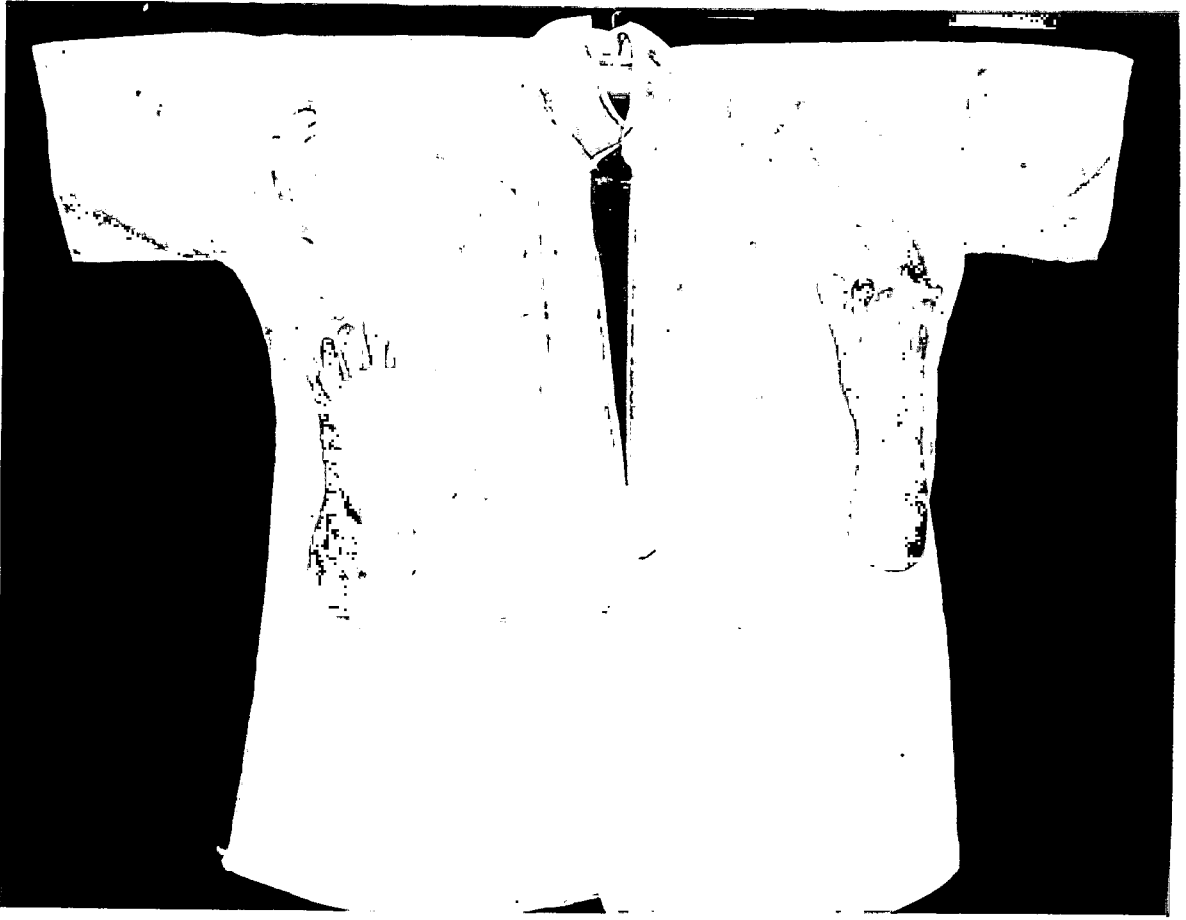
Bunların altında ortada Hz. Hasan-Hüseyin, 62x52 mm ebadında birinin elinde kitap ile tasvir edilmiştir. Resimlerde çeşitli renkler kullanılmış olup, minyatür havası verilmiştir. Alta ve sağda ve solda yazı blokları vardır. Yazı blokları sonunda; bu konular ile uğraşanlardan edindiğimiz bilgilere göre, iyi ve kötü huylu cinleri bağlayan, Mühr-ü Süleyman'ı remzeden ortada ve yukarıda solda iki şifromen yer alır. En alta ise, boydan boya 6 satır halinde Arapça dua ve ibareler bulunmaktadır. Satır araları yaldızla doldurulmuştur.

Bu tür gömlekler; her türlü kötülüklerden korunma ve tabiat üstü güçlere sahip olma arzu ve ihtiyacı sebebiyle yapılmış, etnografik değeri olan, halk inanışını gösteren, o devrin yarı şifahî edebiyatını, hattını, resim sanatını bize yansıtan bir eserdir. Resim sanatı bakımından da başarılı bir eski eserdir.

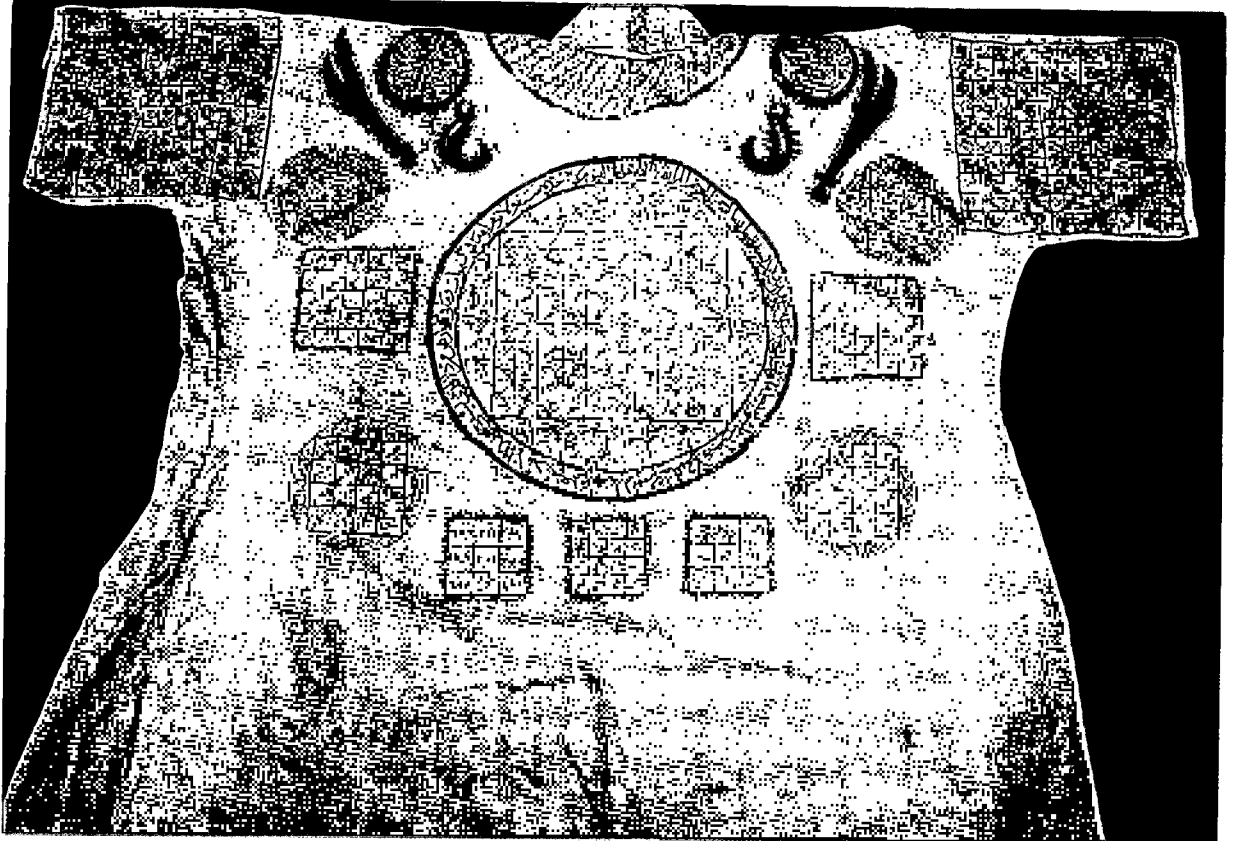
Bazı müneccimler ve o devrin halk he

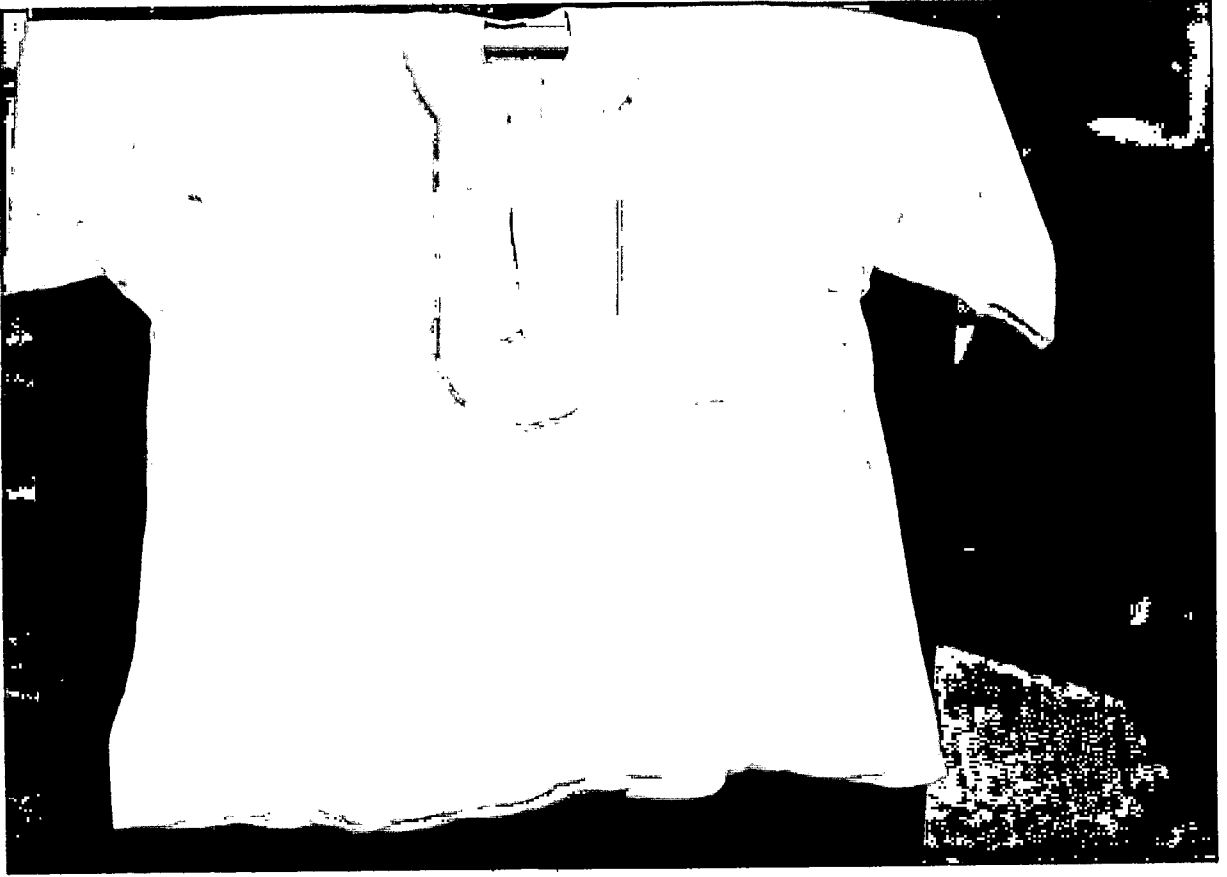
kimleri⁸; üzeri yazılı bu tür gömleklere akıl hastalarına da giydirirler ve şifa umarlardı. Akrep sokmasına ve savaşlarda kişilerin zırhla korunması, kötülüklerden uzaklaşması, psikolojik olarak giyenlere moral vermesi tabiat üstü güçlere sahip olma arzu ve isteği açısından da bu tür kültür inanç ve geleneklerimiz incelenmelidir.

8. Geçtiğimiz asırlardan günümüze intikal eden ve kanunlarımız tarafından kesinlikle yasaklanan, bir nevi halk hekimliği adı verilen ve telkinle tedavi yolunu izleyen büyü, bizim konumuzun dışındadır. Biz bu yazımızla; Müzemizde bulunan, etnografik değeri olan bir eski eseri tanıtmaya ve bu konuda kısa bilgi vermeye gayret ettik. Bu konudaki eski İslâmî gelenekler için Bkz; Mustafa Iloğlu, **Gizli İlimler Hazinesi**, C.1-8, İstanbul, 1971-80; İsmet Zeki Eyuboğlu, **Anadolu Büyüleri**, İstanbul, 1987; Son Çare Büyü, **Tempo Dergisi**, Yıl 4, S. 14, 31 Mart-6 Nisan 1991, İstanbul, 1991, s. 24-29

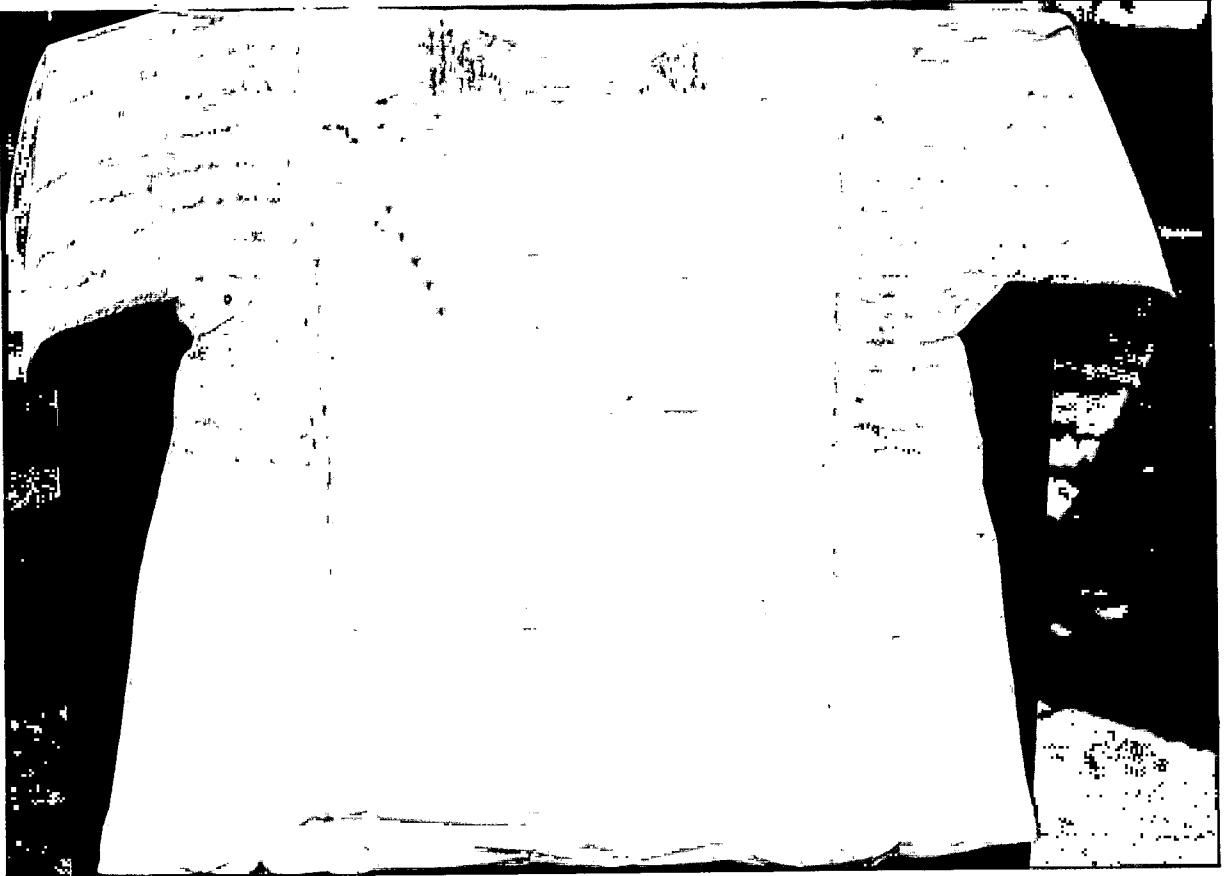


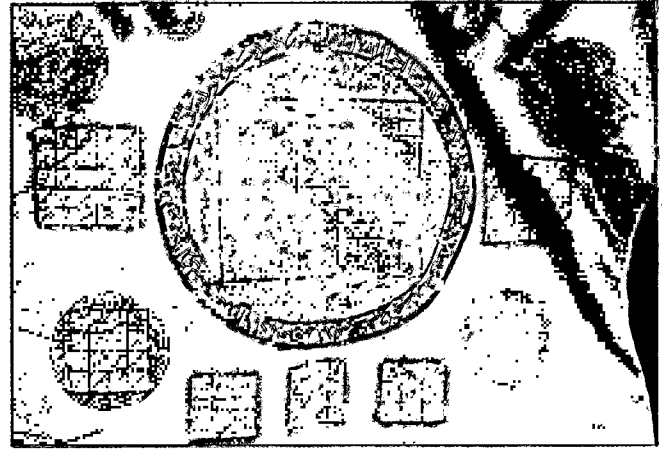
Resim 1-2: İstanbul Vakıf Hat Sanatları Müzesi'nde Bulunan 1743 Envanter Numaralı Gömleğin Üstte Önyüzü Altta İse Arka Yüzü Görülüyor.



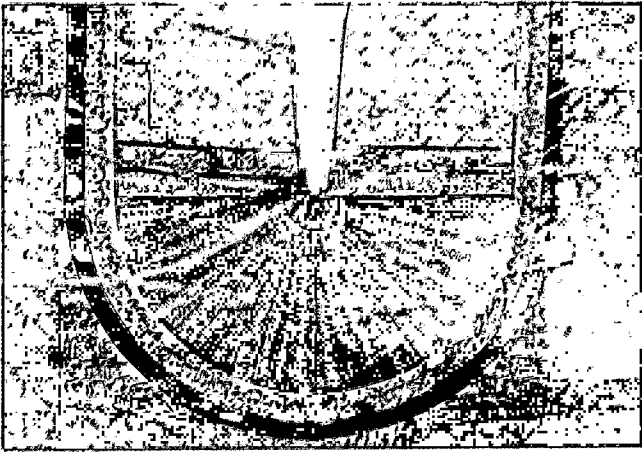


Resim 3-4: İstanbul Vakıf Hat Sanatları Müzesi'nde Bulunan 1741 Envanter Numaralı Gömleğin Üstte Önyüzü Altta İse Arka Yüzü Görülüyor.



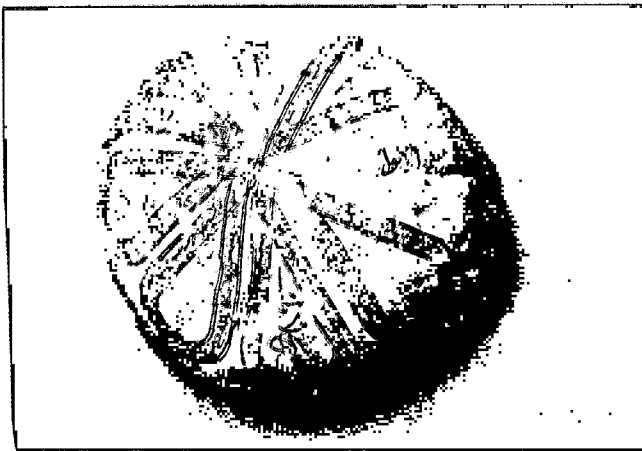


Resim 5-6: 1743 Envatner Numaralı Gömleğin Arka Yüzünden İki Detay.



Resim 7-8: 1741 Envanter Numaralı Gömleğin Ön Orta Yırtmacı ile Kolundan Bir Detay.

Resim 9-10: 1744 Envanter Numaralı Tılsımlı Gömlekle Müzeye Gelen Tekkenin Üsten ve Yandan Görüntüsü.





فويل للبدن كذا...
 الخ واليك الصبر...
 حتى الصبر...
 انما هو...
 الخ...
 اكثر الصبر...



فويل للبدن كذا...
 الخ واليك الصبر...
 حتى الصبر...
 انما هو...
 الخ...
 اكثر الصبر...

الشيخ...
 الخ...

الشيخ...
 الخ...

فويل للبدن كذا...
 الخ واليك الصبر...
 حتى الصبر...
 انما هو...
 الخ...
 اكثر الصبر...

فويل للبدن كذا...
 الخ واليك الصبر...
 حتى الصبر...
 انما هو...
 الخ...
 اكثر الصبر...

فويل للبدن كذا...
 الخ واليك الصبر...
 حتى الصبر...
 انما هو...
 الخ...
 اكثر الصبر...

فويل للبدن كذا...
 الخ واليك الصبر...
 حتى الصبر...
 انما هو...
 الخ...
 اكثر الصبر...

فويل للبدن كذا...
 الخ واليك الصبر...
 حتى الصبر...
 انما هو...
 الخ...
 اكثر الصبر...