

HARPUT KALESİ

Ertuğrul DANIK

GİRİŞ

Hlk kullanımı Urartular'a kadar indirilen Harput¹ kenti; XI. yüzyıl'a kadar değişik kültür egemenliklerini yaşamış olup, XI. yüzyıl başlarında Bizans egemenliğinde kale kent konumundayken; 1087 yılından sonra, Çubuk Bey ile birlikte Türk egemenliği altına girince, özellikle de Artuklu dönemi ile birlikte Türk kenti kimliği kazanarak, XII. yüzyıldan sonra Bizans kale kent modelinden çıkıp, kapalı kent modeline geçmiştir.

Çubukoğulları'na ve Harput Artuklularına başkentlik yapan kent, Artuklu dönemi ile birlikte sıkıştığı iç kaleden çıkıp kuzey aksına doğru gelişmeye başlarken, batı aksını da zorlamaya başlamıştır. Bu dönemde yapılan ve günümüze ulaşmış yapılardan Ulu Cami, Esediye Camii, Ahi Musa Mescid ve Türbesi, Mansur Baba Türbesi, Zahirî Baba Türbesi adlı yapıların iç kalenin kuzeyinde; Alacalı Mescid adlı yapının iç kalenin batısında yer alması, bu düşüncemizi doğrulamaktadır. Aynı şekilde kaynaklarda adı geçen ancak, günümüze ulaşmayan Artuklu yapılarından Esediye ve Zahirîye Medresesi ile, Dere Hamamı ve Maristanın iç kalenin kuzeyinde, darphanenin iç kale içinde olduğunu düşünmekteyiz. Artuklu döneminde kurulduğunu düşündüğümüz dış kale surları ise, kentin günümüzde de kullanılan sınırlarını belirlemiştir.

Tarihinin en parlak dönemini Artuklular ile birlikte yaşayan kent, 1234'de başlayan Selçuklu döneminde de batı yönünde gelişmeye devam etmiştir. Bu dönemden günümüze ulaşan Arap Baba Mescid ve Türbesi, kentin batı aksında kurulmuştur.

yehatnamesi'nde çok farklı açıklamalar görülür. Buna göre; yöre halkı eşeğe taptığı için, kentin adı "Par-ı Herput"dur. İkinci bir açıklamaya göre, yörede meşhur dikenli bir söğüt ağacı varmış, bu nedenle de kente "Har-Bid" demişler. Üçüncü ve son açıklamaya göre, bölgede bol miktarda diken yetiştirildiğinden, diken getirici anlamında "Har-Berid" denilmektedir (Evlîya Çelebi 1970:105). Bütün bu açıklamalara katılmayan Sunguroğlu ise; Harput adının kökeninin, "Har-pu-ta-va-nas" veya "Har-pu-ta-aş" kelimelerinden türediğini, bu kelimelerin ise "Ga-ar-ba-ta" veya "Har-pu-ta-aş" adlı bir tanrı/tanrıça veya lider adından gelme olabileceğini belirtirse de (Sunguroğlu 1958:47), bu isimlerin nerede yer aldığını ve hangi kültüre ait olduğunu belirtmez. Tarihsel gelişim sürecinde değişik isimlerle anılan kentin en yoğun isimleri arasında Hartabert/Hartabird/Khartabirt (Ardıçoğlu 1934: sayfa no'su yok; Gabriel 1940:257; Köprülü 1940:619), Hisn-ı Ziyad/Hisn Ziyad/Hisn Ziyat/Hisn Zait/Hesna de Ziyad/Zaid/Zait (Gabriel 1940:257; Darkot 1950:296; Sunguroğlu 1958:44; Sevgen 1959: 129; Ardıçoğlu 1964:23; Honigman 1970:74; Abu'l-Farac 1987:351, 633; Artuk 1988:416; Ünal 1989: 11), Ziata Castellum (Gabriel 1940:257; Darkot 1950: 296; Sunguroğlu 1958: 44; Sevgen 1959:129; Ardıçoğlu 1964:23; Artuk 1988:416; Ünal 1989:13), Hasan Ziyad (Darkot 1950: 296; Sunguroğlu 1958:47 Evlîya Çelebi 1970: 105), Kharpot/Kharpote/Kharpeta/Karpata (Ardıçoğlu 1964: 29; Honigman 1970:73; Ünal 1989:12), Quartapiert/Quartapiert/Quart-Piere (Ardıçoğlu 1935: sayfa no'su yok; Gabriel 1940: 257; Darkot 1950:297; Ardıçoğlu1964:36; Ünal 1989: 12), Hayr al-buyut (Darkot 1950:297), Hartpirt/Hargirt/ Harbit/Harbird/Harbut/Herbut/Herbrut/ Herput/Herprut/Handzit/Hinzit (Darkot 1950:296; Sunguroğlu 1958:47; Ardıçoğlu 1964:36; Evlîya Çelebi 1970:105; Ünal 1989:12) sayılabilir.

Yukarıdaki isimlerin pek çoğu birbirine benzer. Özellikle "Har", "Her" veya "Khar" kökenli isimler, tek grupta bir araya gelebilir. Hatta biraz zorlamayla "Quar" köklü isimleri de bu gruba eklemek mümkündür. "Hisn-ı Ziyat/ziyad" ve "Zaita Castellum" isimlerinde ki "Ziyat/ziyad/zaita" kelimeleri, "kale" anlamına gelen "Castellum" ve "Hisn" kelimeleri ile birleşerek, "Ziyad kalesi" anlamında kullanılmıştır. Üç kaynaktan rastlanılan "Hasan Ziyad" ismi ise (Darkot 1950:296; Sunguroğlu 1958:47; Evlîya Çelebi 1970:105), olasılıkla "Hisn-ı ziyad" dan bozulmuş kullanılmış olmalıdır.

1. Harput adının kaynağı konusunda öne sürülen düşünceler arasında, yoğunluğu "Kar/Har=taş", "Pert/berd=kale"den oluşan "Taşkale" açıklaması olmaktadır (Ardıçoğlu 1935: sayfa no'su yok; Darkot 1950:296; Sevgen 1959:130; Ardıçoğlu 1964:36; Artuk 1988:417; Anonim 1982:2488). Bu açıklama dışında Evlîya Çelebi Se-

1243 Kösedag savaşından sonra Moğollar'ın Anadolu'ya girmesi ve Selçuklular'ın vergi veren devlet durumuna düşmesi ile birlikte, uzun süre imar çalışmalarından uzak kalan kent 1363'te Dulkadirli, 1465'te Akkoyunlu, 1507'de Safevi, 1514'de Osmanlı egemenliklerine girer. Osmanlı'ya kadar batı aksında gelişmeye devam eden kentte, Dulkadirli döneminde özellikle iç kalede ciddi onarım çalışmalarını yapılır ki, günümüze ulaşan kitabeler bunu kanıtlar. Dulkadirli iç kaleyi onarmakla kalmayıp, iç kalede Kale Camii adıyla anılan bir de cami inşa ederler. Akkoyunlu döneminde yine batı aksında Sara Hatun Camii adlı yapıyı görürüz. Aynı dönemde iç kalede tamirat yapıldığını gösteren kitabe dışında, günümüze ulaşan başka bir yapı yoktur.

1507'de başlayıp 1514'de biten Safevi döneminde, herhangi bir yapı yapıldığını gösteren veri olmayıp, olasılıkla kısa süreli bu dönemde imar çalışması yapılmamıştır. 1514'den sonra başlayıp 1923'e kadar süren Osmanlı döneminde, dış kale önemini yitirerek kaybolurken, kentin çeşitli yerlerine yerleştirilmiş cami, mescid, hamam, medrese, han, gibi yapılar kentin bu dönemde yoğun olarak kullanıldığı göstermektedir.

XIX. yüzyıl sonlarında Harput'un güneyinde yer alan Mezra adlı yerde, Mamuret-ül Aziz adlı bugünkü Elazığ kent merkezi kurulduktan sonra, Harput kenti eski önemini yitirerek, zamanla küçülmüş ve bugünkü bucak merkezi durumuna düşmüştür.

KAYNAKLARDA HARPUT

XIII. yüzyıl Selçuklu tarihini anlatan ve tarihsel olaylarla birlikte Harput'un bu süreçteki rolünü gördüğümüz; konumuz açısından ise, en önemli veri olarak, Harput Kalesinin (İç Kale olmalı E.D.) girişindeki mai renkli yüksek kuleli bir giriş kapısının varlığını öğrendiğimiz, İbni Bibi'nin **Anadolu Selçuklu Devleti Tarihi** adlı kronoğun ardından², bölge ile ilgili olarak elimize ulaşan ilk seyahatname **Polonyalı Simeon'un Seyahatnamesi**'dir. Seyahatnamede; XVII. yüzyılın başlarında Anadolu'daki birçok yere ve Harput'a uğrayan Simeon'un, kentle ve bölgeyle ilgili izlenimleri yansıtılır. Genelde Harput'ta yaşayan gayri müslimlerin anlatıldığı yayında, iç kalenin varlığını ve ona bitişik yapılan Süryani Kilisesinin varlığını bulabiliyoruz.³

Harput ile ilgili bilgi veren ikinci seyahatname, Simeon'dan yaklaşık elli yıl sonra 1655'lerde bölgeyi gören ve anlatan, **Evliya Çelebi Seyahatnamesi**'dir. Seyahatnamenin Harput kenti ile ilgili bölümünde, önce kentin adı ile ilgili bilgiler verilirken, hemen ardından bölümler halinde iç kale, dış kale, camiler, hamamlar, çarşı ve pazarlar, yiyecekler, kentin önde gelen aile isimleri, Harput Gölü, buzluk mağaraları ve şifalı sular anlatılır. Abartı ve çelişkilerle dolu seyahatnamede konumuzla ilgili en önemli bilgi, dış kale (Surlar) ile ilgili verilerin olmasıdır. Çelebi'ye göre, dış surlarda bu-

lunan "Dağ kapı" ve "Metris Kapı" kenti dışarıya bağlayan kapılardır. Kent kapılarından "Metris kapı" adı, bugün kullanılan "Meteris" olmalıdır. Aynı şekilde bu kapı, kentin kible (güney) tarafında diye tarif edilmiştir. Oysa kapının yeri, bugünkü Meteris Mahallesi ve Meteris Mezarlığı'nın bulunduğu kuzeyde olmalıdır.⁴

Harput ile ilgili diğer bir seyahatname, 1880 yılı civarında bölgeyi gezerek anlatan Henry Fanshawe Tozer'in, 1881 Londra baskılı **Turkish Armenia and Eastern Asia Minor** adlı yayınıdır. Harput ile birlikte, Doğu Anadolu Bölgesi'ni anlatan Tozer, kenti tanımlanırken yapılarla ilgili ayrıntılı bilgi vermez. Bugünkü Elazığ'dan, Hüseyinik üzerinden Harput'a çıkışını ve buralarda gördüğü manzaraları anlatıp, genelde Harput'un doğasından ve coğrafi yapısından söz ederken, iç kalede yer alan kabartmalardan ve iç kale etrafında kurulu bulunan Süryani mahallesinden de bahseder. Bütün bunların dışında, kentle ilgili bilgilere rastlanılmaz.⁵

2. "(...) Şark ülkesinin bayrağı (Melik Kamil'in olmalı E.D.) Harput hisarının mai renkli kulesi üzerine yükselmek için çırpınırken halk, kaleden teslim feryatları koparmış, sancağı yukarı istemişlerdi (Has Tuğrul). sancağı hisara götürdü. Kapı üzerindeki kuleye çekti. İçerden ve dışardan müjde sesleri yıldızların kulağına erişti. (...)" (İbni Bibi 1941:179).
3. "(...) Harput şehri içinde, civar köylerde ve bütün eyalette pek çok süryani vardır. Kal'eye bitişik vaziyette olan Süryani kilisesinin Kal'eden daha kadim olduğu söyleniyordu (...)
Harput şehrinde de Sivas'da olduğu gibi evler çok büyük olup, her birinde kırk beşik sallanıyordu. Bu kadar büyük aileler içinde muhabbet mevcuttu. Herkes, aile babasına, o öldükten sonra da en büyük kardeşe itaat ediyordu. Ermeniler ile Süryaniler muhabbet üzere olup birbirinden kız alıp verirlerdi. Cenaze merasimlerine de birbirlerinin papazlarını davet ederler, bundan maada bütün Süryaniler Ermenice konuşurlardı (...)" (Andreasyan 1964:89,90)
4. "(...) Harput kalesi şekilleri: İç kalesi göğe baş kaldırmış ve acııp ve garip yalçın kaya üzere dört köşeden uzunca kaya bina sağlam bir hisardır. Bir kapısı var. Kale içinde bin kadar temiz toprakla örtülü evler vardır. Bir minareli eski camii vardır. Su sarnıçları, buğday anbarları dahi bundadır. Kale ağası, kethüdası, mehterhanesi, kale neferleri, yetecek kadar cephanesi, ala şahi topları vardır. Bir kere Timur fethinde aciz olmuş ve sonra dönüştürme kuşatıp aman ile malik olabilmıştır. Gayet sağlam ve sarp kaledir. Gerçi havalesi şekilli yüksek dağları vardır. Ama andan zarar isabet etmez. Bu iç kale yalçın kaya üzere vaki olmakla hendeği vardır ve kalenin kapısı önündeki hamamın su ve havası latif, binası hoş ve beğenilir.
Dış kalesi: Burası iç kalenin varoşu hükmündedir. Bu dahi eski zamanda sağlam kale imiş. Halen tamir muhtaçtır. İki adet kapısı var. Biri batıya dağ kapısı, diğeri kible tarafına metris kapısıdır. Bu kale içinde bulunan hanedanlar mamurdur. Saraylarından; kalede Munzur-zade sarayı, Köse-zade saray meşhurdur. (...)" (Evliya Çelebi 1970):105-107).
5. "(...) Rehberimiz olan Dr. Barnum'u takip ederek, burada bir çıkıntı mahzum yaparak uzayan tepelerin kenarına çevirdik ve kalenin dibine doğru nüfuz eden bir boğazın ağzında kurulmuş Hüseyinik ismindeki köye vardık. Bu noktada kuzeye doğru döndük ve de-

C.F. Lehman-Haupt'un, 1910 Berlin baskılı **Armenien Einst und Jetzt** adlı seyahatname-sinde ise; 1899 yılında Harput'u ziyaret ederek, Amerikan Fırat Koleji'nde misafir olarak kalan Lehman-Haupt'un iç kale, Ulu cami ve Meryem Ana Kilisesi ile ilgili gözlemleri bulunmaktadır. Lehman-Haupt, İç Kale ile ilgili olarak oldukça ayrıntılı bilgiler verirken; kalenin kökenini Urartulara kadar indirip, kalede bulunduğu söylenen yeraltı geçitlerinden söz eder ve isim vermeden, Meryem Ana Kilisesi ile bu geçitlerin ilişkili olduğunu söyler.⁶

Nureddin Ardiçoğlu'nun 1939 tarihli "**Harput Artukoğullanna Ait Kitabeler**" adlı çalışmasında, Harput Kalesi'nde bulunan kitabeler ile ilgili bilgiler ve Harput Ulu Camii kitabesi verilmiştir.

Albert Gabriel'in 1940 Paris baskılı **Voyages Archeologiques Dans la Turquie Orientale I** adlı çalışmasında, Harput başlığı altında kentin eski adları ve kısa tarihçesi ile birlikte, iç kaledeki Akkoyunlu kitabesi ve hayvan figürlü kabartmalarından söz edilmiştir.

Harput ile ilgili en geniş çalışmayı yapan ve dört ciltlik yayını gerçekleştiren İshak Sunguroğlu'nun 1958 baskılı **Harput Yollarında** adlı çalışmasının, çalışmamıza kaynak olan 1. cildinde; Harput'un tarihi ve tarihsel yapıları ile birlikte, iç kale ayrıntılı bir şekilde tanıtılmıştır. Bu tanıtımda kimi yapıların ilk kez planları ve kitabeleri yayınlanırken, daha önceki yayınlarda ele alınmayan tüm yapılar yayınlanmıştır. Kendisi de Harputlu olan Sunguroğlu, çocukluğunun geçtiği dönemden hatırladığı ve günümüze ulaşmayan Kale Camii gibi kimi yapıları da çalışmasına ekleyerek belgelemiştir.

1950 Ankara baskılı Nazmi Sevgen'in **Anadolu Kaleleri** adlı yayının birinci cildinde, Harput başlığı altında genel olarak kaleye ulaşım, Harput'un kısa tarihi, kalenin değişik dönemlerdeki adları verilmektedir.

1964 İstanbul baskılı Nureddin Ardiçoğlu'nun **Harput tarihi** adlı yayını, Sunguroğlu'nun yayını gibi, Harput ile ilgili en geniş çalışmalardan biridir. Yine Sunguroğlu gibi Harput'lu olan Ardiçoğlu'nun bu çalışmasında, çok geniş bir şekilde bölge ve Harput tarihi ele alınmıştır. Çalışmada tarihsel gelişim süreci anlatılırken, yer yer yapılar ve kentle ilgili bilgilere de rastlanır. 1939 yılındaki makalesinde kale kitabelerinden söz eden Ardiçoğlu, bu defa bu kitabelerin tümünün transkripsiyonunu vererek, 1939 yılındaki çalışmanın eksik yönlerini burada kapatmaya çalışmıştır.

1977 tarihli **Elazığ Kılavuzu** adlı yayında Ferhan Memişoğlu, tanıtım niteliğinde bir çalışma yaparak, Elazığ tarihi ile birlikte Elazığ dahilinde bulunan tarihi yerler ve eserleri tanıtmıştır. Bu tanıtım sırasında; Harput başlığı altında, Harput'ta bulunan cami, türbe, hamam, kilise ile birlikte, iç kale kısaca tanıtılmıştır.

1978 İstanbul baskılı, Ara Altun'un **Anadolu'da Artuklu Devri Türk Mimarisi'nin Gelişmesi**, adlı yayında, Artuklu dönemine tarihlendirilen yapıların değerlendirilmesi ile birlikte, Harput'ta bulunan artuklu dönemi yapılarından Ulu Camii, Alacalı Cami, Dere Hamamı ve Harput İç Kale katalog halinde tanıtılmıştır.

1989 Ankara baskılı Mehmet Ali Ünal'ın **XVI. Yüzyılda Harput Sancağı (1518-1566)** adlı çalışmasında, yapılan diğer çalışmalardan farklı olarak, 1518-1566 yılları arasındaki Tahrir, Ti-

renin sol tarafı boyunca kıvrılan bir yoldan çıktık. Önümüzde çok şayan-ı dikkat bir manzara vardı. Çünkü daha uzakta manzarayı kapatan sarp tepeler, orta çağ kalesinin yıkık duvarlarıyla taçlanmışlardı. Zeminde ise arkası kaya tarafından desteklenen bir-biri üstüne teraslar halinde yükselen Süryani mahallesinin bir kısım binaları vardı.

(...) Eğri büğrü kaygan kaldırımlardan atların tırmanması kolay bir şey değildi. Fakat nihayet şehrin ve kalenin yükseldiği en yüksek tepede kendimizi bulduk. İlk önce kayalann en bariz akıntısını teşkil eden kaleye doğru yürüdük. Giriş kapısı kuzeyde, yüzü şehre doğrudu ve burada yüksek kuleler vardı. Büyük kapının yakınında, taşların üstünde bir tanesi kaplan olmak üzere bazı hayvan resimleri oyulmuştu. İçleri girdikten sonra bir takım yıkık duvarların arasından geçtik ve sonra toprak bir platforma geldik ki, bunun kenarı uçurumdu, bu baş döndürücü yükseklikten daha aşağıdaki toprağın bin üstünde ve sayısız köylerle süslenmiş ve Dicle'nin kaynaklarını ihtiva eden ve memleketi Mezopotamya'nın basık arazisinden ayıran Toros silsilesiyle güney tarafına bağlanan zengin ovanın üzerinde çok muhteşem bir manzara vardı (...)" (Tozer 1881:217-246; Sunguroğlu 1958:267,268).

6. "...Harput kayalığı, orta zamanlara ait müstahkem bir kale taşımaktadır. Buraya vaktiyle ehl-i salıp süvarilerinin hakim bulunduğu rivayet edilir.

Kalenin giriş mevkilerinde sağda ve solda birçok kabartmalar mevcuttur. Bunların içerisinde bir fil kabartması, diğer tarafta ise bir Arslan kitabesi ve onun üzerine Arapça bir kitabe yerleştiğini gördüm. Kalenin uçuruma bakan kısmında ise daha birçok kitabeler gördümse de bunları -malum olduğu zihabıyla- almadım. Kalenin temeli ve kuruluş vaziyeti, Batı Urartu, yahut Hitit intibahını vermektedir. Burada normal basamak ve taraslardan başka yeraltı odaları mevcuttur ve kalenin içine oyulmuştur. Bunlar kubbe şeklinde yuvarlak planlı olup buraya dik bir merdivenle inilir. Şimdiye kadar malum olan Urartu (Haldi) tahkimatı dörtgen şeklinde bir planı haiz bulunmaktadır. Yalnız bunlar arasında suya inerek, su iklimini temin eden toprak altı tünel geçitleri bir istisna teşkil eder. Bunlar kapı, pencere açıklıklarıyla ışık sağlıyorlar bu kabil suya inen bir tünelin Harput'ta da mevcut olduğu anlaşılmaktadır. Çünkü kalenin dışında ve kalenin önüne hemen inen bir tünelin Harput'ta da mevcut olduğu anlaşılmaktadır. Çünkü kalenin dışında ve kalenin önüne hemen bittişik vaziyette inşa edilen kilise dahilinde bir yolun mevcut olduğu ve bu yolun kaleden gelip kaya içinden kilisenin hazinesine inildiği rivayetini duydum.

Bununla beraber kiliseye pek fazla uzak olmayan bir yerde daha derin bir mevkide bir su yolu daha gördüm ki, bu yolun belki de kaleden su hazinelerine ve kiliseye doğru inen tünelle aynı ve yahut bu yola ait birşey olduğunu söyleyebiliriz (...)" (Lehman-Haupt 1910.475-477; Sunguroğlu 1958:266,267).

mar, Tevcih ve Ruzname defterleri ile Mühimme ve Şeriyye sicillerinden yola çıkılarak, XVI. yüzyıldaki Harput Sancağı'nın idari, sosyal, ekonomik yaşamı ortaya konulmaktadır. Bunların dışında Harput kentinin XVI. yüzyıl mahalleleri, dini ve sosyal yapıları ile demografik yapısı ayrıntılı bir şekilde incelenmiştir. Ancak, arşiv malzeme kullanımına dayalı olarak döneminin her türlü verileri sunulurken, kentsel kimlik içinde yapıların ayrıntılı tanımının verildiği söylemek zordur.

Aynı yıl içinde yayınlanan, Muhammed Beşir Aşan'ın 1989 Ankara baskılı **Elazığ Tunceli ve Bingöl İllerinde Türk İskan İzleri (XI-XIII. yüzyıllar)** adlı yayınında, adı geçen iller ile birlikte, Harput'un tarihi ve kimi yapıları ve iç kale kısaca tanıtılmıştır. Ancak bu tanıtımlar mimari olmaktan çok tarihsel gelişmeler şeklindedir.

Kale ile ilgili son çalışma ise tarafımda yapılan **Ortaçağda Harput (XI-XV. Yüzyıllar)** adlı yüksek lisans tez çalışması olup, çalışmada hem iç kalenin ölçeksiz krokisi çıkarılmaya çalışılmış, hem de ilk defa dış surların restitüsyon denemesi yapılmıştır.

DIŞ KALE

Elazığ il merkezinin 5 km. kuzeydoğusunda yer almaktayken, bugün geriye sadece "Dağ Kapı" girişinin güney burcu ile (Res.1), onun da güneyinde yer alan bir başka burç izinden (Res.2) başka, hiçbir veri yoktur.

Olasılıkla, Osmanlı döneminde stratejik önemini yitirdiğinden, zamanla taşları ev yapımı için çekilmiş olup, yapım tarihi ile ilgili veri yoktur. Ancak, 1605 yılında "Tavil Mehmed" adlı bir eşkiya tarafından tamir ettirildiği bilinmektedir.⁷ Aynı şekilde 1655 yıllarında bölgeye gelen Evliya Çelebi de, dış kaleden söz etmektedir.⁸ Bu nedenle yapıyı XVII. yüzyıl öncesine götürmekteyiz. Kent gelişimi izlenildiğinde, Bizans döneminde kale kent (iç kale için) kimliğinden, Artuklu döneminde kurtulduğunu ve iç kale kuzeyine doğru bir gelişme izleyerek, kısmen batıya yönelme olduğunu, Selçuklu döneminde de bunun devam ettiğini gördüğümüze ve Artuklular'ın savunmaya verdiği önemi dikkate aldığımızda, Harput Dış Kalesini XII. yüzyıl sonu, XIII. yüzyıl başlarına tarihlendirebiliriz.

Dış kale günümüze ulaşmadığından, plan tasvirini yapmak mümkün değildir. Ancak, bugünkü Harput'un topografik kent planı (Şek.1), hava fotoğrafı ile, arazide yapılan inceleme ve tespit sonrası, var olan dış sur izleri ile kaynak anlatımlarından yola çıkılarak, bir restitüsyon denemesi yapılmıştır (Şek.2).

Yapılan bu çalışmaya göre, kentin anlatılan iki kapısından biri olan ve günümüzde de aynı adla anılan "Dağ Kapı" ile, Evliya Çelebi'de "Metris" olarak anılıp⁹, kible (güney)de diye tanımlanan ikinci kapı, "Meteris" olarak düzeltilip, bugünkü

Meteris mahallesi ve mezarlığının bulunduğu kuzeyde, plana işlenmiştir. Ayrıca, hiç bir kaynakta geçmemesine karşın; iki kapının böyle bir kale kent için yetersiz kaldığını görmekteyiz. Batıda yer alan Dağ Kapı ile, kuzeyde yer alan Meteris Kapı, coğrafi yapı nedeniyle kentin güneyine ve doğusuna hizmet verememektedir. Özellikle doğuda yer alan Süryani (Norsis) mahallesi ile, Fatih Ahmed Baba Mescit ve Türbesi'ne ulaşımın ya da geçişin yapılacağı bir kapının, kentin doğusunda olma zorunluluğunu getirmektedir. Aynı şekilde iç kalenin güneyine konuşlandırılmış bulunan Norsis mahallesi ile ilişkinin kurulduğu, bir güney kapının da olması gerekmektedir. Kalenin ve kentin güneyinde yer alan Hüseyinik Karyesi'nin de bu kapıyla ilişkili olması gerekir. Bu durumda doğuda, Ulu Camii'nin doğusunda bir "Doğu Kapı" ya da "Dabakhane Kapısı", güneyde ise, iç kalenin güney batısında "Güney Kapı" ya da "Hüseyinik Kapısı" adını verebileceğimiz iki kapı söz konusudur.¹⁰

Tüm bu veriler ışığında yapılan restitüsyona göre; düzensiz oval form gösteren dış kalenin güneydoğusunda, iç kale yer alırken, yaklaşık olarak merkeze gelen meydan yerinden, güney hariç ana eksenlere yönelen yollar ile, bunlara bağlı ara yollar ve sokak kuruluşları düzenlenmiş görülmektedir. Yapılar ise, kenti ikiye bölen doğu batı ekseninin kuzeyinde yoğunlaşmaktadır (Şek.2). Eksenin güneyinde kalan bölgenin bir bölümü yerleşim ve tarım amaçlı kullanılırken; bir bölümü ise, kayalık yapı nedeniyle hiçbir şekilde kullanılmamıştır.

Dış kaleden geriye kalan izlere bakıldığında, malzeme olarak yörede Feth Ahmat Taşı olarak anılan, kumtaşı ile moloz taşların kullanıldığı görülmektedir. Sivil mimari yapısı altındaki burç içinde (Res.2), düzensiz kesmetaş arası dolgu tekniğine karşın, Dağ kapı girişindeki kule yapıda (Res.2) düzenli kesmetaş arası dolgu tekniğinin kullanıldığı görülmektedir. Olasılıkla yapının genelinde, anılan malzeme ve teknikler kullanılmaktaydı.

İÇ KALE

Harput kent merkezinin güneydoğusunda, Tabakhane ve Fetih Ahmet Mescit ve Türbesi'ne giden yol üzerinde, Ulu Cami ve Kale Hamamı'nın güneyinde yer alır. Dış kaleye göre daha sağlam durumda bulunan İç Kalenin¹¹, yer yer burçları ayaktadır. Ancak, kuzey sur duvarları ve kısmen

7. Ünal 1992:96.

8. Evliya Çelebi 1970:106.

9. Evliya Çelebi 1970:106.

10. Danık 1995: 32, 79, 80.

11. İç Kale, bilinen bu adı dışında Harput Süt Kale (Sunguroğlu 1958:259; Aşan 1989:79), Harput Kalesi (Gabriel 1940:260; Sevgen 1959: 128; Arđıçođlu 1964:51; Altun 1978:236; Sözen 1981:193; Ünal 1989:196), Hısn-ı Ziyad ve Ziata Castellum (Gabriel 1940:257; Dar-kot 1950: 296; Sungurođlu 1958:44; Sevgen 1959: 129; Arđıçođlu 1964:23; Artuk 1988:416; Ünal 1989: 11,13) gibi adlarla da anılmaktadır.

kuzeydoğu sur duvarları dışında kalan surların durumu oldukça kötüdür. Yenilenen 1. ve 2. giriş kapıları dışında son dönem onarımları vardır.

İlk kullanımı Urartular'a kadar götürülen,¹² hemen her dönemde ihtiyaca göre kullanılan ve buna göre genişletilen İç Kalenin bugünkü durumu, Artuklu kalesi izlenimini vermektedir. Özellikle günümüze ulaşan sur duvarlarında bulunan kimi kitabeler; onarım kitabeleri olup, bu kitabelerin bulunduğu sur veya burçlardaki malzeme yardımı ile, yapının onarım ve ekleme dönemleri kolaylıkla izlenebilmektedir.

a) Batı sur duvarları güney ucunda bulunan burç üstündeki onarım kitabesi.

Metin

أمر بعمل (..) الملك المودود

(..) العديل نظام الدنيا و الدين

ابراهيم بن ابوبكر نصر امير المومنين

(..) سنة (..) ستمائة

Transkripsiyonu

"Emr biamele (..) El-Melik ül-Mevdud (...) El-Adil Nizam üd Dünya ve'd-Din İbrahim bin Ebi Bekr Nasır-ı Emir ül Mü'minin (...) sene (...) sittemie"¹³

Çevirisi

"Bu yapının yapılmasını, el-melik, ül mev-
dud, (...) el-adil, din ve dünyanın nizamını sağ-
layan, müminlerin emiri Ebu Bekr Nasır oğlu
İbrahim emretti (...), sene altıyüz(...)"¹⁴

b) Batı sur duvarları güney ucunda bulunan burçtan alınan maristan kitabesi (Res.3,4).

Metin

بسم الله الرحمن الرحيم

هذا ما تطوع بعمل المرسان (..)

في أيام الملك المويذ نورالد (..)

Transkripsiyonu

"Bismillahirrahmanirrahim haza ma tatau-
vaa Biamele el-Marsan (..) fi eyyamı El-Melik
ül-Muiz Nur üd (...)"¹⁵

Çevirisi

"Esirgeyen ve bağışlayan Allah'ın adıyla,
Bu ibadet yeri, usta el-Marsan tarafından, şe-
refli Melik Nur üd (...) zamanında (...)"¹⁶

c) Batı sur duvarları güney ucunda bulunan burçtan alınan tarih kitabesi (Res.5).

Metin

دي سنة ست و عشرين و ستمائة

Transkripsiyonu

"fi seneti sitta ve aşrîn ve sittemie"

Çevirisi

"sene altıyüzyirmialtı içinde"¹⁷

d) 770 H./1369 M. tarihli¹⁸ Dülkadiroğlu ki-
tabesi (Res.6).

Metin

(..) الاشراف العلى المولوي الامير

(..) يل و ابراهيم ضولفدير

بتاريخ سنة سبعين و سبع مائة

Transkripsiyonu

"(...) el-eşref ül-ali ül-Mevlevi ül emiri

(...) il ve İbrahim bin Dulgadır-bi tarihi se-
ne seb'in ve seb'amie"

Çevirisi

"(...) Mevlevi emiri, yüksek şeref sahibi

(...) İl ve Dulgadır oğlu İbrahim, yediyüz-
yetmiş senesinde"¹⁹

e) Doğu sur duvarındaki bir burç üstünde bu-
lunan 771 H./1370 M. tarihli²⁰ Dulkadirli kitabe-
si (Res.10).

12. Sevin 1989:461.

13. Kitabenin kendisini bulamadık. Ancak, Ardiçoğlundan alınan transkripsiyon yardımı ile (Ardiçoğlu 1964:51) ol-
ması gereken orijinal metin ve çeviriyi yaptık.

14. Çeviri Fahriye Bayram tarafından yapılmıştır. Kendisine teşekkürü borç bilirim.

15. Kitabe, 1936 yılında Ardiçoğlu tarafından iskele kurulup okunduğu yıllarda, Çökme tehlikesi nedeniyle yerinden sökülüp, Harput Müzesi'ne kaldırılmıştır. Müzede bugün teşhirde olan kitabelerin bir bölümü eksik olup, Ardiçoğ-
lu'nun okuduğu şekli esas olarak aldık.

16. Çeviri Fahriye Bayram tarafından yapılmıştır.

17. Kitabe bugün Harput Müzesi'nde bulunmakta olup, transkripsiyon ve çeviri Adil Özme tarafından yapılmıştır. Kendisine çok teşekkür ederim.

18. Kalenin batı duvarında bulunmaktayken, çöken bir burç-
tan alınıp, eski belediye bahçesi arka duvarına konulmuş
(Ardiçoğlu 1964:67) olup, araştırmalarımızda bulunama-
mıştır. Bu nedenle transkripsiyon olarak Ardiçoğlu'nun
verdiği metin ile, yine Ardiçoğlu koleksiyonunda bulunan
kitabe fotoğrafından yararlanılmıştır.

19. Çeviri Fahriye Bayram tarafından yapılmıştır.

20. Kitabenin bulunduğu yer oldukça yüksek olup, fotoğrafı
çekilemedi. Ancak, Ardiçoğlu 1936 yılında kurulan bir
iskeleyle çıkıp, diğer kitabeler birlikte bu kitabeyi de oku-
muştur. Metin ise bu transkripsiyondan yararlanılarak ya-
zılmıştır.

Metin

بسم الله الرحمن الرحيم
 الملك لله واحيد القهار جوديد في
 ايام مولانا السلطان الملك الاشرف
 عظه نصره ما عمل (..) المعروف
 العلى المولوي حليل و ابراهيم بن
 ضولغدير سنة احد سبعين و سبع مائة

Transkripsiyonu

"Bismillahirrahmanirrahim

El mülkü lillah vahid ül-kahhar

Cudid fı eyyam-ı Mevlana es Sultan El Me-
 lik ül Eşref

İzsi nasruhu ma amele (...) El maruf ül ali
 ül Meulevi

Halil ve İbrahim bin Dulgadır sene ihda ve
 seb'ın ve seb'amie"²¹

Çevirisi

"Esirgeyen ve bağışlayan Allahın adıyla

Mülk tek yok edici (kahredici) Allah'ındır.

Tanrı yolunda zafer kazanmış, zafer sahibi
 Meulevi sultan Melik Eşref

zamanında, Meulevi alimlerinden Durga-
 dır oğlu Halil ve İbrahim inşa ettirdi, sene yedi-
 yüzyetmişbir"²²

f) Kale içine girilirken, ikinci girişten sonra
 solda bulunan burç üstündeki, Akkoyunlu kitabesi
 (Res.7).

Metin

(..) بسارة البورخ المبارك في الزمن
 السلطان الاعظم ابو النصر حسان
 بحادر حان (..) امير الاعظم على بك
 تاريخ (..)

Transkripsiyonu

"(...) Bi İmareti'l-burc il-mübarek fı'z-za-
 man-ı Sultan'il azam Ebu'n-Nasr Hasan Baha-
 dır Han(...) Emir-i Azam Ali Big be tarih(...)"²³

Çevirisi

"Bu mübarek burcun İnşası, büyük sultan

zaferlerin babası Hasan Bahadır Han zamanın-
 da (...) Büyük Emir Ali Bey (...) tarih (...)"²⁴

Kimi yerde 50-75 kimi yerde 100-150 m.lik
 kayalıklar üzerine kurulu bulunan iç kalenin ölçekdi
 rölöve planı yapılamamış olup, ölçeksiz olarak al-
 dığımız krokiye (Şek.3) ve hava fotoğraflarına bak-
 tığımızda; kuzey-güney doğrultusunda düzgün ol-
 mayan bir plana sahip olduğu görülmüştür.

Arazi yapısına göre şekillenen kalenin, kuzey-
 de bulunan yüksek burçları kalenin en yüksek
 burçlarıdır (Res.8). Doğuya doğru gidildiğinde,
 Dulkadiroğulları dönemine ait burç (Res.9,10) ile
 devamında gelen surlar (Res.11-16), güneye inil-
 dikçe doğuya doğru kayar (Şek.3). Kalenin güney-
 doğu ucunda surlar ikiye ayrılır. Batıya yönelen
 sur duvarları ile, güney doğuya yönelen ve batı
 köşede güneye doğru genişleyen surlar (Res.17-
 19), güneybatıda kuzeye doğru yönelir (Şek.3;
 Res.20). Batı surlarının güneyde kalan bölümleri
 kısmen harap olmuşsa da, doğu surlardan ayrılan
 ve batıya yönelen surların, batı sur duvarlarıyla
 birleştiği yerde, köşk olarak nitelendirilen
 yapıdan²⁵ itibaren, batı surları belirgin bir şekilde
 kuzeye uzanır (Res.21-23).

Kuzeyde bulunan tek giriş; iki kapıdan oluş-
 muş olup, her ikisi de 1986 yılında onarım gör-
 müştür (Res.24,25). İkinci kapıdan girildiğinde do-
 ğuda bulunan, ikinci sur duvarlarının birinci bölü-
 mündeki burçta (Res.26), Akkoyunlu kitabesi
 (Res.7) ile, hayvan kabartmaları (Res.27,28) görü-
 lür. İkinci bölümde ki duvarlar, köşk denilen yapı-
 ya kadar uzanır (Res.29,30). Kale içinde bulunan
 sivil, dini ve askeri yapılardan günümüze iz kalma-
 mış olup, sadece kuzey sur duvarlarının üstünde,
 niteliği bilinmeyen tonozlu yapı kalmıştır(Res.31).

Kalenin tamamında düzgün kesmetaş ile kaba
 yonu taş ve moloz taşın kullanıldığı, kesmetaş ve
 kaba yonutaş arası dolgu tekniği ile duvarların oluş-
 turulduğu gözlemlenir. Yapıda süsleme olarak; ikin-
 ci iç kapının doğusundaki burç üstünde görülen as-
 lan kabartması (Res.27) ile, aslan fil mücadele sah-
 nesi (Res.28) dışında, doğu sur duvarlarındaki çift
 renkli taş kullanımını (Res. 13,14) gösterebiliriz.

4. SONUÇ

Tüm bu verilerden yola çıkarak bir değerlen-
 dirmeye gittiğimizde, Türk dönemi öncesi Har-
 put'u ile ilgili olarak elimizde yeterli bilgi ve kaynak
 olmamasına karşın; 938 yılında "Sayf ad-Dav-

21. Ardiçoğlu 1964:67.

22. Çeviri Fahriye Bayram tarafından yapılmıştır.

23. Kitabeye yerinde görülmesine karşın; okunamayacak kadar
 tahrip olduğundan, Ardiçoğlu'nun (1964:73) transkrip-
 siyonunu esas aldık.

24. Çeviri Fahriye Bayram tarafından yapılmıştır.

25. Ardiçoğlu 1964:51.

la'nın" sefer yaptığı kalelerden biri olarak belirtilmesi²⁶ ve 973-976 yıllarında "Bardas Skleros" adlı bir isyancının çeşitli yollarla elde ettiği paralarını, Harput Kalesi'nde saklandığının söylenmesi²⁷, Harput'un bir kale kent olarak, Bizans döneminde de var olduğunu gösterir. Her ne kadar iç kalenin günümüze ulaşan şekli bir Artuklu kalesi ise de, Türk dönemi öncesinde bir kalenin varlığı ortadadır. Araplarca "Hisn-Ziyad", Bizanslılarca ve yerli halkça "Ziata Castellum"²⁸ olarak adlandırılan kale, döneminin önemli merkezlerinden olup, Arap ve Türkmen akınlara karşı, Anadolu uç kalelerinden biri olarak kullanılmıştır.

Bizans döneminde kale kent olarak kullanılan Harput, bu modelin gereği olarak küçük bir alana sıkıştığından, kale içinde düzenli bir kentleşme göstermiş olmalıdır. Aynı dönemde dış surların varlığından şüpheliyiz. Bu durumda askeri garnizon da kale içine sıkıştığından, zaten bir kent için küçük bir alana sıkışan kalenin dışına taşan, Merzem Ana (Merşemoni) Kilisesi gibi unsurlar da bulunmaktaydı.

1087 yılında Çubuk Bey'in Harput'u alması ile birlikte, her ne kadar kentte Türk dönemi başladyıysa da, kalede ve kale içinde bu dönemde yapısal bir faaliyet olduğunu gösteren veri yoktur. 1113'ten sonra Harput'un idaresini alan Artukoğlu Belek ile birlikte, kalede onarım çalışmalarının başladığını görmekteyiz. Yapılan bu onarımların Ermeni ustalarca yapıldığını, hatta çalışan bu ustaların yardımını ile, Belek'in esiri olan Urfa Kontu Joscelin de Caurtenay ve Birecik Senyörü Galeran de Puiset ile birlikte, bazı şövalyelerin zindandan kurtarıldıkları, tarihi kaynaklarda belirtilmektedir.²⁹

Artuklu döneminde iç kalede yapılan onarımlar, egemenlik süresince devam eder. Kaledeki mevcut kitabelerden güney yönünde bulunan kitabeden, 1185 sonrasında Nizameddin İbrahim döneminde, bir onarım ya da genişletme çalışmaları olduğu öğrenilmektedir. Aynı şekilde, Nureddin Artukşah tarafından 1228 yılında yaptırılan bir maristan, yıkıldıktan sonra, taşlarının çekilerek kale onarımında kullanıldığı, bugün Harput Müzesi'nde bulunan; ancak, yakın tarihe kadar kale duvarlarında yer alan bir kitabe ile, 1228 sonrasında başka bir tamiratın yapıldığı görülmektedir (Res.3-5). Moğol komutanı Baycu Noyan'ın bir ara hastalandığında, bu maristanda tedavi gördüğünü bildiğimize göre,³⁰ bu tamiratı en azından 1243 sonrasına götürebiliriz.

1363-1433 yılları arasında hüküm süren, Dülkadiroğulları dönemine kadar kalede yapılan faaliyetlere ait hiçbir veri yokken, bu dönemde iç kalede yoğun bir şekilde Dulkadirli onarım ve eklemelerine rastlamaktayız. İç kale ile ilgili kitabelerde de görüldüğü gibi (Res.6,10), bu döneme ait onarımlarla birlikte, yine bu dönemde yapıldığını bildi-

ğimiz Kale Camii'nin de iç kale içinde yapılmış olmasını, Memlûkler'in Dulkadirli üstüne yaptıkları seferlere bağlamaktayız.

Dulkadirli'lerden sonra Harput'a egemen olan Akkoyunlular'ın da, iç kale içinde yapısal faaliyette bulunduğunu, 2. giriş kapısından sonra doğuda yer alan burç üstünde bulunan kitabe (Res.7) ile, aslan (Res.27) ve aslan-fil mücadele sahnesinden (Res.28) anlamaktayız.

Gerek iç gerekse dış kale ile ilgili başka bir veri olmamasına karşın, başta da belirttiğimiz gibi, "Tavil Mehmed" adlı birinin 1605 yılında dış surları tamir ettirmiş olması ve Evliya Çelebi'nin yaklaşık olarak 1650'lerde dış surları görmüş olması, Osmanlı dönemine kadar dış surların varlığını devam ettirdiğini; ancak, ülke genelinde güvenliğin sağlanmasından sonra, önemini yitirerek taşlarının ev yapımı için çekildiğini söyleyebiliriz.

KAYNAKÇA

ABU'L-FARAC Gregory, **Gregory (Bar Habreus) Abu'l-Farac Tarihi** (Çev.Ö.R.Doğrul), Ankara, 1987.

ALTUN Ara, **Anadolu'da Artuklu Devri Türk Mimarisinin Gelişmesi**, İstanbul, 1978.

ANDREASYAN Hrand D., **Polonyalı Simeon'un Seyahatnamesi 1608-1619**, İstanbul, 1964.

ANONİM, "Elazığ" md., **Yurt Ansiklopedisi**, C.4, İstanbul, 1987.

ARDIÇOĞLU Nurettin, "Harput Kelimesinin Menşei Üzerinde", **Altan**, Sayı 6-7, Elazığ 1934.

ARDIÇOĞLU Nurettin, "Harput Artukoğullarına Ait Kitabeler", **Türkiyat Mecmuası** VI, İstanbul, 1964.

ARDIÇOĞLU Nurettin, **Harput Tarihi**, İstanbul, 1964.

ARTUK İbrahim, "Yavuz Sultan Selim'in Harput ve Hisn-ı Keyfa'nın İlhakı ile İlgili İki Sikkesi", **İsmail Hakkı Uzunçarşılı'ya Armağan**, Ankara, 1978.

AŞAN Muhammed Beşir, **Elazığ Tunceli ve Bingöl İllerinde Türk İskan İzleri (XI-XII Yüzyıllar)**, Ankara, 1989.

DANIK Ertuğrul, **Ortaçağda Harput (XI-XV. Yüzyıllar)**, Yayınlanmamış Yüksek Lisans Tezi, Ankara, 1995.

DARKOT Besim, "Harput" md., **İslam Ansiklopedisi**, C.V, İstanbul, 1950

EVLİYA ÇELEBİ, **Evliya Çelebi Seyahatnamesi** (Çev.Z.Danışman), C.5, İstanbul, 1970.

26. Honigman 1970:68.

27. Honigman 1970:148

28. Gabriel 1940:257; Darkot 1950:296; Sunguroğlu 1958:44; Ardiçoğlu 1964:23

29. Abu'l-Farac 1987:358; Mateos 1987:272-274

30. Sunguroğlu 1958:117; Ardiçoğlu 1964:63

GABRIEL Albert, *Voyages Archeologiques Dans la Turquie Orientale*, C.I, Paris, 1940.

HONIGMAN Ernst, *Bizans Devletinin Doğu Sınırı* (Çev.F.İşiltan), İstanbul, 1970.

İBNİ BİBİ, *Anadolu Selçuki Devleti Tarihi* (Çev.M.N.Gencosman), Ankara, 1941.

KÖPRÜLÜ M.Fuad, "Artukoğulları" md., *İslam Ansiklopedisi*, C.I, İstanbul, 1940.

LENMAN-HAUPT C.F., *Armenian Einst und Jetst*, Berlin, 1910.

MATEOS, *Mateos Vekaynamesi (952-1136) ve Papaz Grigor'un Zeyli (1136-1162)*, (Çev.H.D. Andreasyan), Ankara, 1987.

MEMİŞOĞLU Ferhan, *Elazığ Kılavuzu*, Elazığ, 1977.

SEVGEN Nazmi, *Anadolu Kaleleri*, Ankara, 1959.

SEVİN Veli, "Elazığ-Bingöl Yüzey Araştırması, 1987", *VI. Araştırma Sonuçları Toplantısı*, Ankara, 1989.

SÖZEN Metin, *Anadolu'da Akkoyunlu Mimarisi*, İstanbul, 1981.

SUNGUROĞLU İshak, *Harput Yollarında*, C.I, İstanbul, 1958.

TOZER Hery Fanshawe, *Turkish Armenia and Eastern Asia Minor*, London 1881.

ÜNAL Mehmet Ali, *XVI. Yüzyılda Harput Sancağı (1518-1566)*, Ankara, 1989.

ÜNAL Mehmet Ali, "XVI. ve XVII. Yüzyıllarda Harput Sancağı'nın Demografik Yapısı", *Tarih İçinde Harput*, Elazığ, 1992.



Res. 1: Harput, Dağ kapı ve dış sur kulesi.



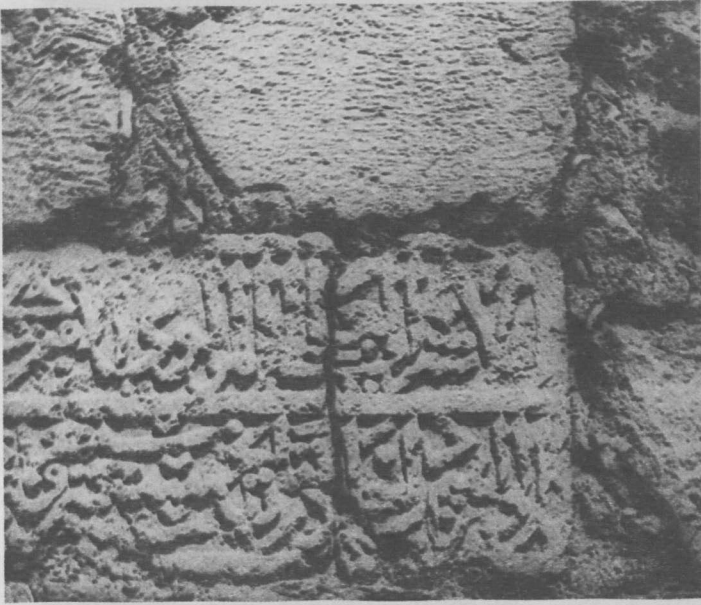
Res. 2: Harput , dış surlarına ait burç.



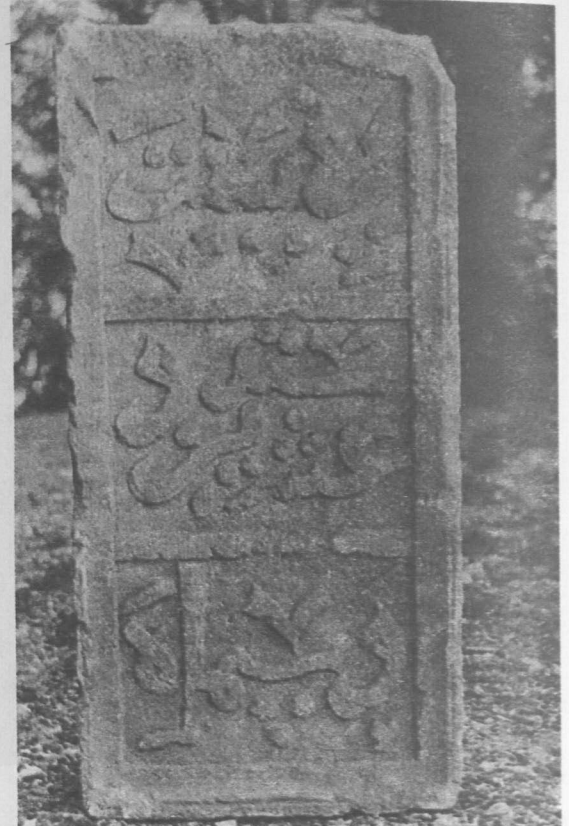
Res. 3: Maristan kitabesi (M.Kemal CAN).



Res. 4: Maristan kitabesi (M.Kemal CAN).



Res. 6: İç Kale batı duvarındaki, Dulkadiroğlu Halil ve İbrahim Bey'lere ait kitabe (Ardıçoğlu koleksiyonu).



Res. 5: Maristan, tarih kitabesi (M.Kemal CAN).



Res. 7: İç kale, Akkoyunlu kitabesi.



Res. 8: İç kale kuzey sur duvarları.



Res. 9: İç kale doğu sur duvarları.



Res. 10: Iç kale
doğu sur duvarlarındaki
kitabeli burç.



Res. 11: Iç kale doğu sur duvarları.



Res. 12: İç kale doğu sur duvarları.



Res. 13: İç kale doğu sur duvarları.



Res. 14: İç kale doğu sur duvarları.



Res. 15: İç kale doğu sur duvarları.



Res. 16: İç kale doğu sur duvarları ve Meryem Ana Kilisesi.



Res. 17: İç kale güneydoğu köşe sur duvarları.



Res. 18: İç kale güney sur duvarları.



Res. 19: İç kale güneybatı köşe sur duvarları.



Res. 20: İç kale güneybatı köşe.



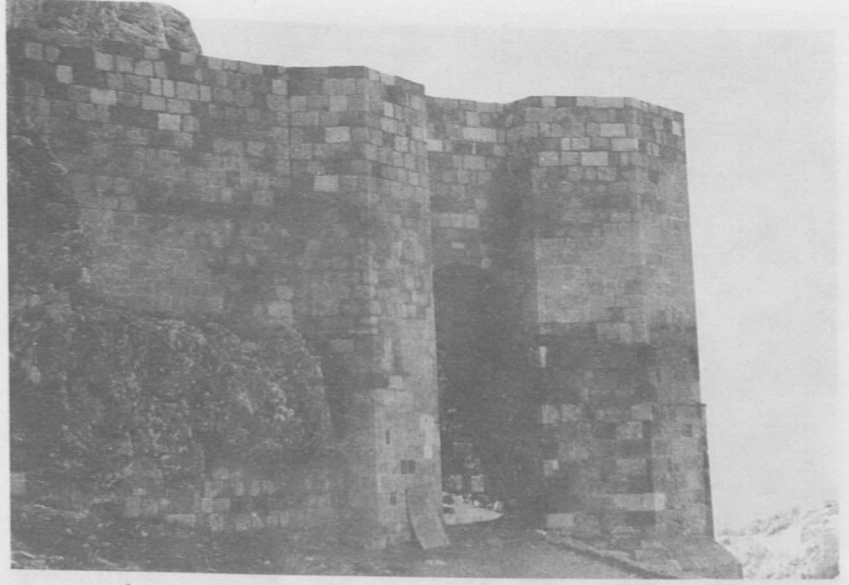
Res. 21: İç kale batı sur duvarlarındaki kulelerden biri.



Res. 22: İç kale batı sur duvarları.



Res. 23: İç kale batı cephe.



Res. 24: İç kale birinci giriş kapısı.



Res. 25: İç kale ikinci giriş kapısı.



Res. 26: İç kale ikinci girişten sonra doğu'da yer alan sur duvarı.



Res. 27: İç kale içinde yer alan aslan figürü.



Res. 28: İç kale içinde yer alan aslan-fil mücadele sahnesi.



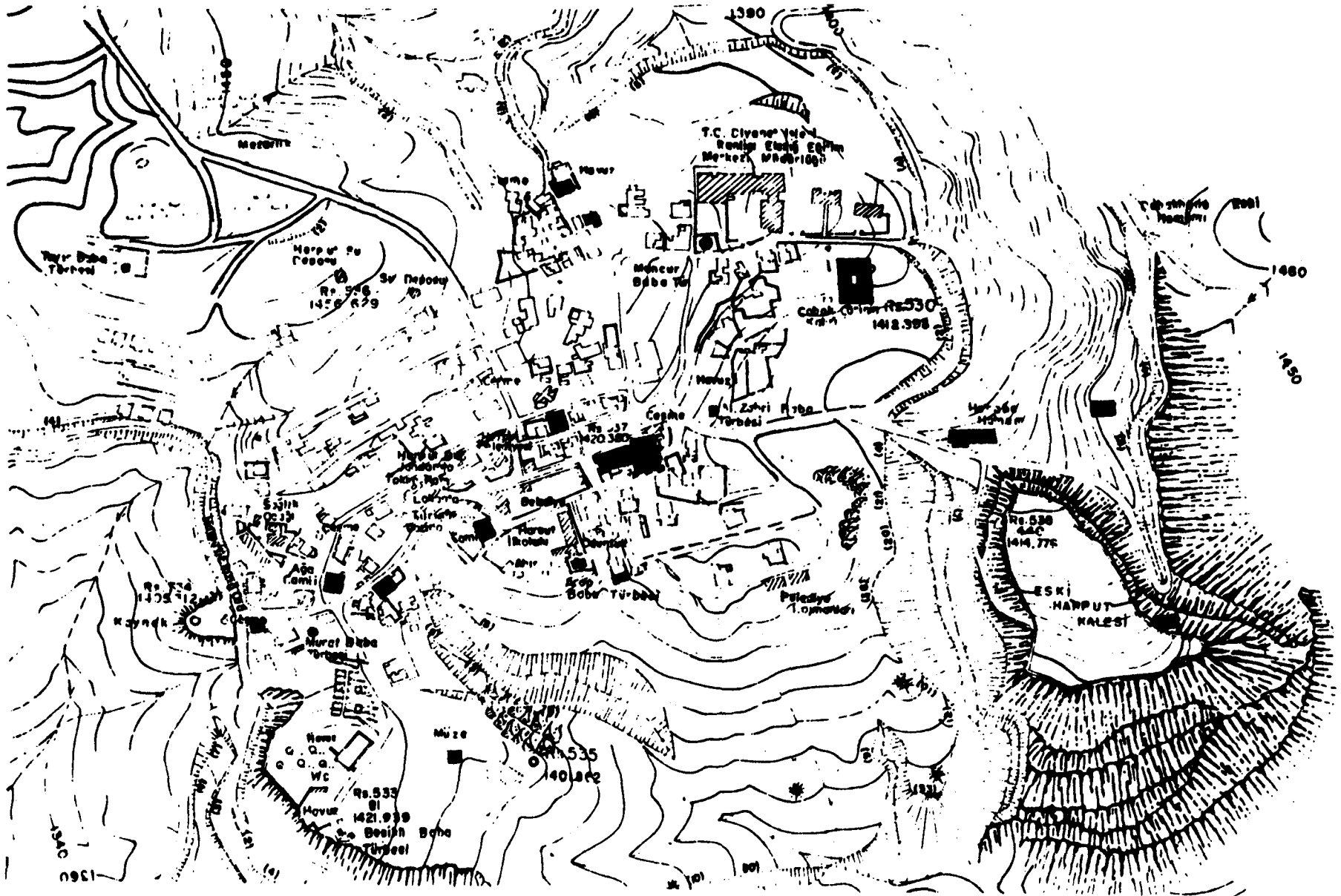
Res. 29: İç kale batı sur duvarları.



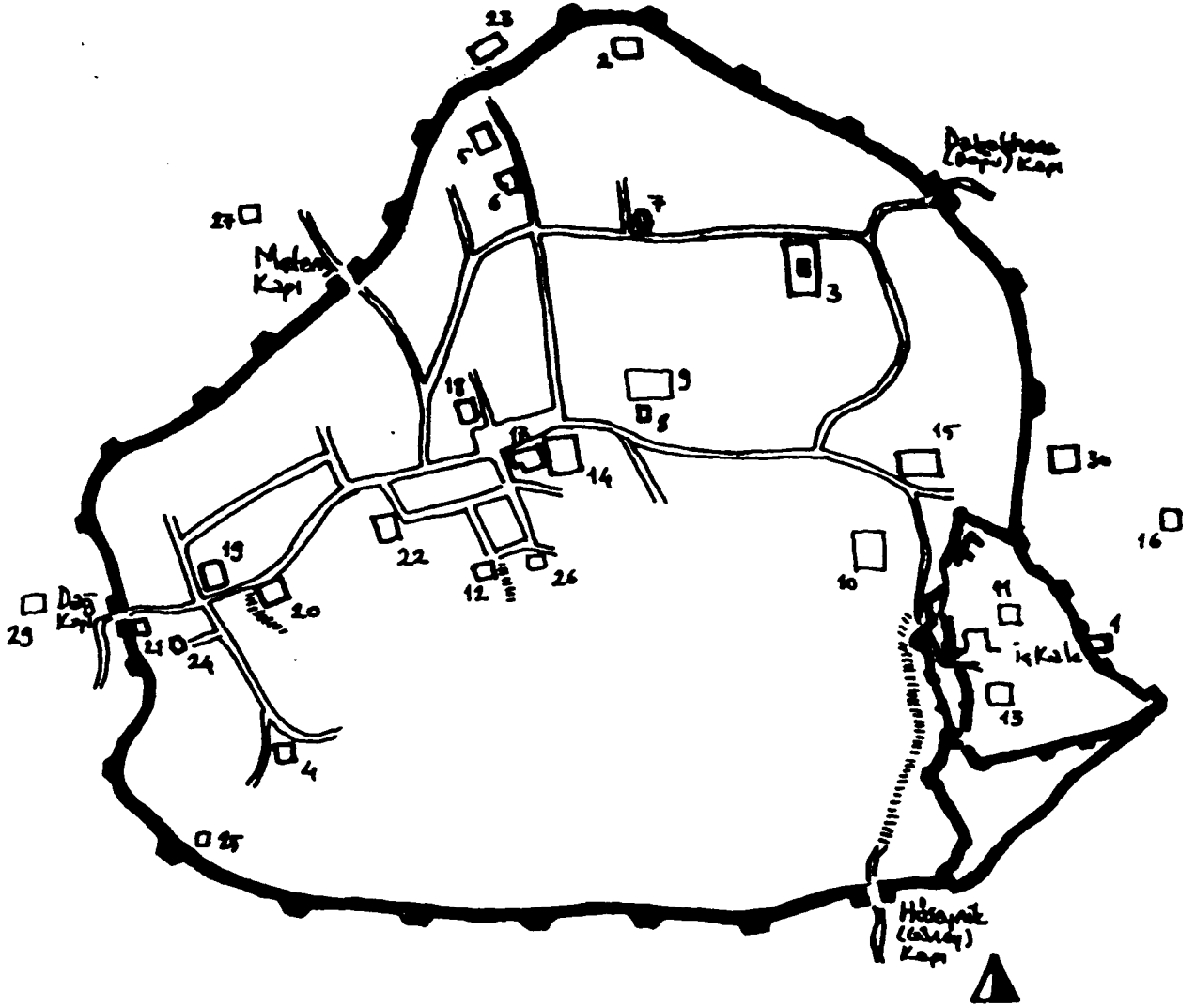
*Res. 30: İç kale
batı sur duvarlarındaki
mimari mekan.*



Res. 31: İç kale içinde yer alan mimari mekan.



Çizim 1: Harput, 1/5000 ölçekli kent planı (İller Bankası Arşivi).



□ 29

~ 1/6500
E. DANIK

1-Meryem Ana Kilisesi

2-Dere Hamamı

3-Ulu Camii

4-Alacalı Mescid

5-Esediye Camii ve Medresesi

6-Ahi Musa Mescid ve Türbesi

7-Mansur Baba Türbesi

8-Zahiri Baba Türbesi

9-Zahiriye Medresesi

10-Maristan

11-Darphane

12-Arap Baba Mescid ve Türbesi

13-Kale Camii

14-Sara Hatun Camii

15-Kale Hamamı

16-Tabakhane Mescidi

17-Cemşid Hamamı

18-Meydan Camii

19-Ağa Camii

20-Hoca Hamamı

21-Ahmet Bey Camii

22-Kurşunlu Camii

23-Esediye Hamamı

24-Murat Baba Türbesi

25-Anonim Türbe

26-Nadir Baba Türbesi

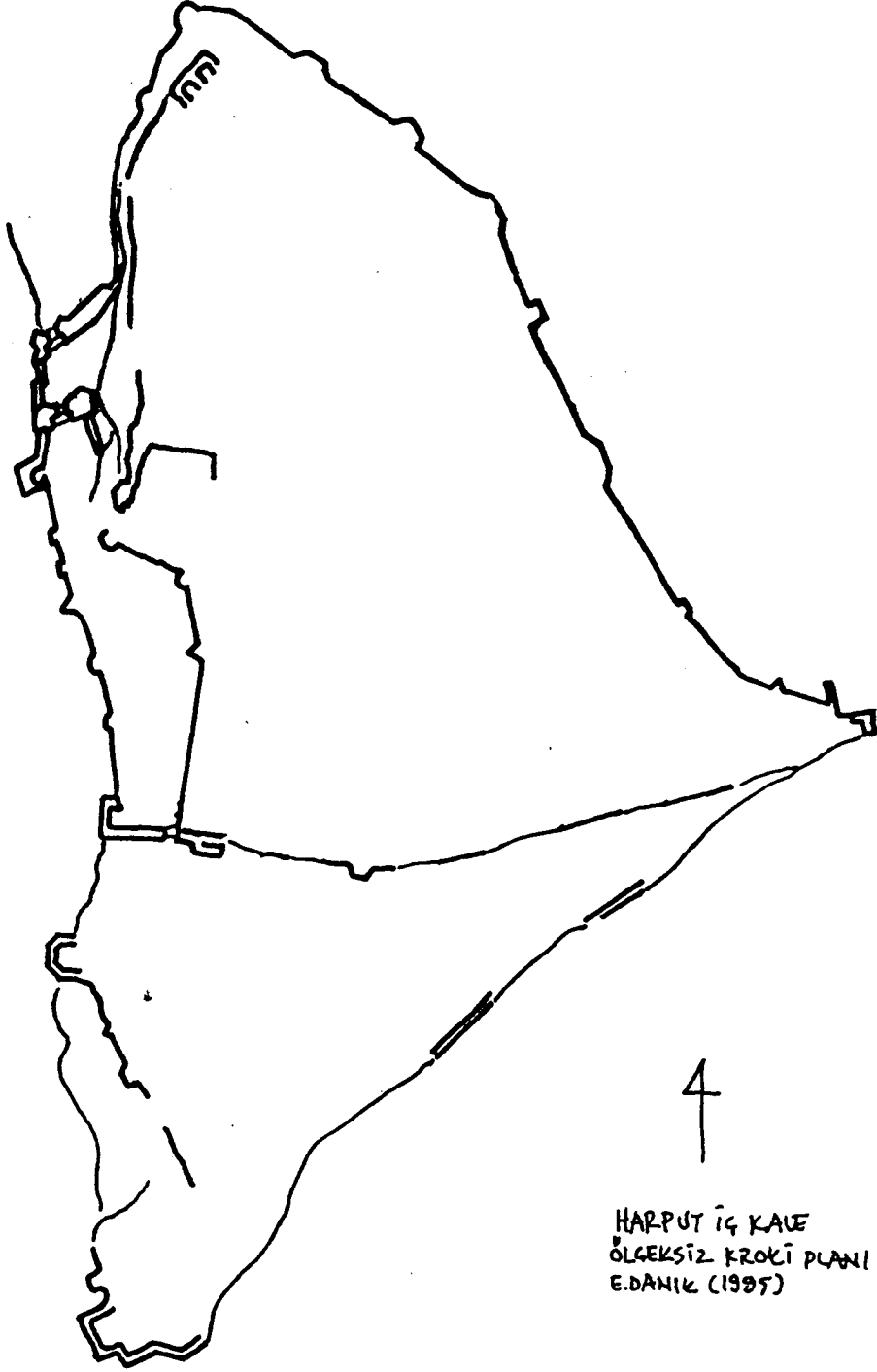
27-Tayır Baba Türbesi

28-Uryan Baba Türbesi

29-Kilise

30-Kızıl Kilise

Çizim 2: Ortaçağda Harput Kenti restitüsyon denemesi (E.Danık).



Çizim 3: Harput iç kale krokisi (E.Danık).