

## TASARIMDA İNSAN ODAĞINI KAYBETMEMEK İÇİN KENTLİ ÇOCUKLAR VE RESMETTİKLERİNE BAKMAK

**Yasemin ÇAKIRER ÖZSERVET**, Fatih Sultan Mehmet Vakıf Üniversitesi Mühendislik- Mimarlık  
Fakültesi, Mimarlık Bölümü

### ÖZET

Daha yaşanılır bir dünya için insani çözümler üretmek ve hayatı daha zevkli, işlevsel ve kullanışlı kılmak çabasında olan tasarlama eylemi; nesne odaklı değil, hayatın tamamıyla ilgilenmek ve insan odaklı olmak durumundadır. Dünyayı değiştirmenin bir aracı olarak görülen tasarım, kullanıcının bir kenara itilmesi ve nesneleştirilmesi eylemine dönüşmemelidir. İyi bir kentsel tasarım, yürüme mesafesinde birimler arası ilişkiye sahip, açık kapalı alan dengesinin olduğu, rekreasyon faaliyetleriyle hareketliliğin sağlandığı, düşük düzeyde taşıt trafiğini barındıran, yaya ağırlıklı güzergahlara sahip olduğu bir tasarımdır ve bu öne çıkan nitelikleri hep insan odağından hareket etmektedir. Oysa günümüz kentlerinde bu odak kaybedilmiş görünmektedir ve bu sürekli vurgulanmaktadır. İnsan odaklı iyi tasarımlar elde edene kadar devam edecek olan bu eleştiriyi, insan-çevre-tasarım ilişkisi bağlamında kentsel mekânın bir kullanıcısı olarak çocukların zihninden yapmak bu çalışmanın temel çıkış noktasıdır.

Bu çalışmada, çocukların yapıları çevreyi algılayışları, ezberletilen kent algıları, kentin karmaşası ve sağlıksız yanları çizdikleri resimler üzerinden okunmaya çalışılmaktadır. Resimleri okumak, temelde psikolojinin bir konusu olsa da, mekân algısını içermesi ve dış dünyayla ilişkisinin olması bağlamında çevre psikolojisini ve yapıları çevreyi üreten tasarımcıları da (mimarlar, şehir plancıları gibi) özellikle ilgilendirmektedir. Resimlerin gösterdiklerinden hareketle, insan odaklı tasarımın ne olması ya da ne olmaması gerektiği çalışma kapsamında yorumlanmaktadır. Resimden algı okuma için, 2007 yılında TOKİ tarafından ülke çapında yapılan "Benim evim, benim şehrim" temalı ilköğretim okulları resim yarışması kitapçığı ve içerisindeki 89 resim ele alınacaktır. Çizdikleri resimlerde, çocukların yaşadıkları ya da yaşamaya maruz bırakıldıkları/bırakılacakları ortamlara dair endişeleri, daha insan odaklı eski yerleşimlerine yönelik özelemleri açıkça görülmektedir.

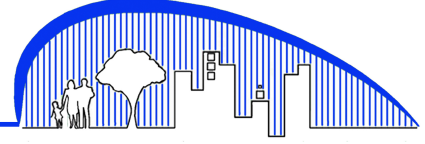
İnsana değer veren ve insanı merkeze alan kent/yer tasarımları; insanların yaşadıkları kentlere/ yere daha aktif katılımının sağlanması, yaşadıkları yerden zevk almalarını, gündelik aktivitelerini daha huzurla yapmalarını ve sonuç olarak da mutlu olmalarını sağlayacaktır.

**Anahtar Sözcükler:** Tasarımda insan odağı, Çocuk resimlerini okumak, Resimde kentsel mekân/yer algısı,

### ABSTRACT

#### INVESTIGATING PAINTINGS OF CHILDREN LIVING IN CITIES TO AVOID LOSING HUMAN FOCUS IN DESIGN

Endeavouring to create solutions for a more habitable world and to make life more pleasant, functional and useful, the act of designing has to have a holistic approach to life, rather than adopting an object-focused approach and to focus on human beings. Considered as a tool to change the world, design must not be turned into an act of pushing aside and objectifying the user. A good urban design is the one with interdivisional relations in walking distance, bearing closed-open space balance, ensuring mobility through recreational activities, hosting vehicle traffic to a lower extent, with pedestrian-intensive routes, and such prominent characteristics of its must always be based on human-focus. However, this focus seems lost in the current



cities, which is constantly underlined. Making this criticism to be maintained until obtaining good human-focused designs, through the children's minds is this study's main point of origin.

This study is an attempt to read the children's perception of built environment, the urban perception they had been forced to memorize, urban chaos and their poor aspects, over their paintings. Although interpreting paintings is a psychological topic, in the context that it contains perception of exterior space and has relation with the outer world, it particularly concerns designers (such as architects, urban planners) producing the built environment and environmental psychology, as well. This study interprets, based on what the paintings indicate, how human-focused design must or must not be. To read perception from paintings, booklet of the countrywide painting competition for primary school students organized by TOKİ on the theme "My home, my city" and 89 paintings it contains will be used. In their paintings, children's concerns about the environments they live in and they were/to be forced to live in, as well as their longing for their more human-focused former neighbourhood are clearly seen.

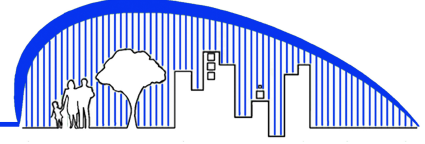
Human-centered urban/space designs valuing people will ensure more active participation of people in the cities/neighbourhoods they live in, make them enjoy their living space, carry out their everyday activities more peacefully and consequently make them happier.

**Keywords:** Human-focus in design, Reading children's paintings, Perception of urban place/space in painting.

## 1. GİRİŞ

Sağlıklı kentlerin oluşması için disiplinler arası ve sektörler arası uzlaşma, problemlere dair ortak farkındalık ve ortak çözüm tanımlamaları gerekmektedir (1). Bu çalışmada da disiplinler arası bir yaklaşım benimsenmekte, temelde çevre psikolojisini ve resim sanatı alanını ilgilendiren bir alanda şehir plancısı olarak değerlendirmelerde bulunmaktadır. Şehir plancısının ve tasarım alanındaki diğer disiplinlerin bu alanlara katkıda bulunması için ilgi uyandırmak da hedeflenmektedir. Kentlerimize çocukların gözünden bakmaya çalışmak, kentsel mekânların kullanıcıları olarak çocukların zihinlerindeki anlamak ve hızlı kentsel dönüşümlerin yaşandığı günümüzde, nasıl kentler ürettiğimizi onların resimlerden okumak tasarım alanı için çok önemli katkılar sunacaktır. Çocukların bilinçaltındaki çeşitli algıları ölçmek için en sık kullanılan yöntemin yaptıkları resimleri değerlendirmek olduğu çoğunlukla vurgulanmaktadır (2, 3, 4, 5,6, 7 ve 8). Bu çalışmada da, çocukların zihinlerindeki kent imajı ve kentli olmayı yaptıkları resimlerden okumaya çalışmak amaçlanmaktadır. Çalışma fikir olarak, kentsel dönüşüme yönelik yapılmış bir çalışma (9) sırasında TOKİ (Toplu Konut İdaresi Başkanlığı)'den derlenen yayınlardan biri olan ilköğretim çağı çocuklarına yönelik yapılmış resim yarışması kitapçığının irdelenmesinin ardından ortaya çıkmıştır. TOKİ 2007 yılında Türkiye çapında 'Benim evim benim şehrim' konulu resim yarışması düzenlemiştir. Yarışma sonuçlarını (her ile ait yarışma birinci ve bazılarında birinci ve ikincilerin resimlerini) bir kitapçıkta derlemiş ve bunu yayınlamıştır (10).

Kitapçıkta resimlerde, çocukların zihnindeki kent kavramının oldukça karmaşık olduğu ve açık- yeşil alanların pek olmadığı, beton yığınlarının çok olduğu ama insanların çok az olduğu kaba değerlendirme ile bile görülmektedir. Bu ilk gözlemin ardından detaylı olarak çocuk resimlerini irdelemenin kentsel tasarım çalışmaları için önemli bir girdi olabileceği düşünülmüş ve kitapçık, çevre Psikolojisi, güzel sanatlar ve kent planlama alanlarının ortak kesişiminde detaylı olarak incelenmeye çalışılmıştır. Sağlıklı bir tasarımın olmazsa olmaz koşulu kullanıcıyla uyumlu olmasıdır. Kullanıcının çevresini tasarlamada etkin rol oynaması da diğer önemli bir boyuttur. Bu etkin rolün ilk aşaması kullanıcının tanınmasıdır. Kentsel tasarımın ilk aşaması olan analizler aşamasında, kullanıcının nitelikleri ve kendi çevresini nasıl algıladığını belirlemek gerekli ancak sıklıkla unutulmuş bir durumdur.



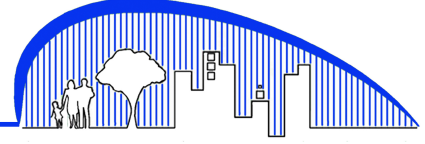
Kullanıcıların hafızalarında var olan yapılı çevre düşüncelerini ve (varsa) hayalindeki çevrenin unsurlarını okumak ihmal edilen, ancak önemli bir kentsel araştırma basamağıdır. Kullanıcı olarak kentli çocuklar ve onların zihinlerindeki yapılı çevre algısı, istenen (hayal edilen) çevre düşüncesini anlamaya çalışmak, kent plancısı ve mimarların daha önce denemediği çok önemli bir analiz girdisi durumundadır.

Çalışmanın yapılması sürecinde internet üzerinden resim öğretmenleriyle görüşülmüş ve resim değerlendirme konusunda fikirleri alınmıştır. Ayrıca konuyla ilgili çalışan, akademik tezler üreten kişilerle de irtibata geçilmiş ve kitapçıktaki bazı resimler birlikte yorumlanmıştır. Resim değerlendirme üzerine yapılan tezlerden de büyük ölçüde yararlanılmış ve bazı değerlendirme kriterleri bu şekilde belirlenmiştir. Çalışmada, çevre psikolojisi ve resim eğitimi alanında çocuğa odaklanan ilgili literatür konu bağlamında ele alınmıştır. Konu ve çalışma özü itibarıyla nitel bir araştırma sürecine sahiptir ve nesnel değil öznel (sübjektif) ve yoruma açıktır. O nedenle çalışmanın sonuçları kesin ve değişmez değildir. Sadece araştırmacının özgün yorumları olarak değerlendirilmelidir. Kitapçıktaki resimlerin hepsi herhangi bir elemeye tabi tutulmamış, olduğu gibi değerlendirilmeye alınmıştır.

## 2. ÇOCUKLAR VE MEKÂNSAL BİLİŞ

Çocuklarda yaş, cinsiyet, sınıf, eğitim ve gelir durumlarına göre yakın ve uzak çevrelerini algılama durumları oldukça farklılık göstermektedir. Dünyayı tanıma, mekânsal özelliklere dikkat etme, onları doğru algılama ve anlamlandırma, elde edilen bu bilgilerin zihinde yerleştirerek bilişsel olarak içselleştirmeleri ile mümkün olur. Bu süreç literatürde bilişsel olarak adlandırılmaktadır (3). Mekânsal bilişte en önemli organ göz olduğu için, mekânın algılanması daha çok görseller yardımı ile olabilmektedir (11). Çocuklar da televizyon, internet ve reklam panoları gibi çeşitli uyaranların etkisiyle mekânsal algılarını geliştirmektedirler. Ancak, site tipi yaşam ve/veya çok katlı yapılaşmalar, çocukları doğadan kopardığı gibi algısal motor gelişimine de yeterince yanıt vermemektedirler (12). Çok katlı konut bloklarının çocuğun gelişimini olumsuz etkilediği bilinen bir gerçektir (13). Talen ve Coffindaffer (akt.14), çocukların mekânsal bilişlerine yönelik yapılmış çalışmalarını dört kategoride gruplandırarak; çocukların kentsel ve banliyö çevrelerini anlama (çevre bilgisi); çocukların çevresel tercihleri; çocukların mekânsal bilgisini elde etme; çevrenin çocuklar üzerindeki etkisi şeklinde sıralamaktadır ve çoğu araştırmanın da ilk iki kategoride olduğunu belirtmektedir. Sivri (1993) de, çocuk davranışı ve onun çevresiyle ilişkileri üzerine literatür çalışmalarının, sosyal ve fiziksel çevrenin çocuklar üzerindeki etkileri; çocukların tasarlanmış çevrelerdeki davranışı ve beklentileri üzerine yoğunlaştığını söylemiştir (13).

Mekânla ilgili zihinlerde daha çok öğrenilmiş imajlar bulunmaktadır. İnsanlar, farklı mekânların bilişsel haritalarını farklı düzeylerde taşımaktadırlar (15). Bunlar, odalar, evler, komşuluk birimi (mahalle), kentler, bölgeler, ulus ve bütün bir dünya gibi küçük ölçekten en üst ölçeğe uzanmaktadır. Kentli çocuklara geldiğimizde ise, Holloway ve Hubbard'ın (2001) çalışmasında vurgulandığı üzere, çocukların bilişsel haritalarında, yaptıkları resimlerde ve rol model egzersizlerinde, yetişkinlerden farklı bir tutumları olduğu gibi, aynı zamanda duyguları da farklı işlemektedir. Tasarım disiplinlerinde mekân ve kullanıcıya yönelik yapılan çalışmalarda, çocukların mekânla ilişkisine oldukça az değinilmektedir. Coğrafya disiplininde ise, çocukların mekânla ve çevresiyle ilişkisine odaklanılmadığı belirtilmektedir (2, 16 ve 17).



### 3. KENTLİ ÇOCUKLAR VE RESMETTİKLERİNİ OKUMAK

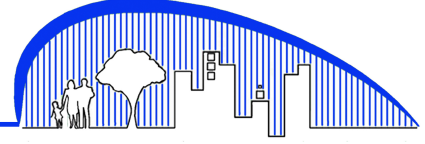
Çocuklar için resim yapma faaliyeti bazen kinetik bir faaliyet bazen de kendi iç dünyalarını ve algılayışlarını anlatım aracıdır. Çocuklar bazen bir olayı ya da durumu anlatmak için, bazen de duygularını ifade etmek için resmetmeyi seçmektedirler (18). Resim etkinliği, tıpkı oyun ortamı gibi çocuğu doğal halde gözlemlene ve tanıma olanağı sağlamaktadır. Çocuğun düşünce şeklini ve içeriğini yansıtmaya nedeniyle çocuk resimlerinin önemi büyüktür (19). Resim, bireyin incelenmesi konusunda önemli avantajlar getirmekte, sosyal ve kültürel açıdan belirleyicileri ortaya çıkarmaktadır. Çocuk yaptığı resim ile içindeki bilgiyi bize sunmaktadır. Çocuk resimleri ile ilgili sanatçı, eğitimci, ruhbilimci, psikolog, sanat tarihçisi gibi çeşitli disiplinlerden uzmanlar değerlendirmeler yapmışlardır. Çocukların gelişim aşamalarına göre ise, yaptıkları resimler farklılaşmakta ve farklı anlamlar kazanmaktadır. Çünkü fiziksel, sosyal, ruhsal ve bilişsel açıdan belirli dönemlerde çocuklar farklı algılamalara ve bunun yansımalarına sahiptirler. Bu evreler genellikle şu şekilde sınıflandırılmaktadır (20):

- 1- Karalama evresi (2-4 yaş)
- 2- Şema öncesi dönem (4-7 yaş)
- 3- Şematik dönem (7-9 yaş)
- 4- Gerçeklik (gruplaşma) dönemi (9-12 yaş)
- 5- Görünürde doğalcılık dönemi (12-14 yaş)

Çocukların mekânla ilişkisini resimlerine yansıtılmalarını ölçmek için de bu kavramsal gelişim dönemlerine bakmak önemlidir. Bu çalışmada da, gerçeklik ve görünürde doğalcılık gruplarında yer alan daha çok 10-14 yaş arası ilköğretim okulu (5. ve 8. sınıf) öğrencilerinin yaptıkları resim çalışmaları değerlendirilmektedir. Bu iki döneme ait çocuklar daha çok, bir topluma ait olduklarının artık farkındadırlar ve bunu resimlerine yansıtmaktadırlar. Figürlerde ayrıntılara önem verirler, resimlerinde yaşadığı toplum ve kültürün izleri yer alır. Resimde mekân kurgusu gelişmiştir, konuya uygun mekânlar detaylı bir biçimde resimlere yansıtılır. Figürle mekân arasında ise bağlantılar kurulur. Ön plan, arka plan oluşmaya başlar ve öndekiler büyük, arkadakiler küçük yapılarak basit bir perspektif de uygulanmaya başlanır. Doğalcılık döneminde ise, el hâkimiyetleri gelişmiştir, ancak ergenlik döneminin duygusal çalkantıları resimlerine yansıyabilmektedir. Dünyayı ilgilendiren olaylarla ilgilenirler ve toplumsal kuralları çözmeye, anlamaya çalışırlar. Işık, renk, oran, orantı, perspektif konularıyla özel olarak ilgi göstermektedirler (20). Bilişsel haritalar yoluyla Kevin Lynch (1960), mekân algılama biçimimize yönelik bir tartışma açmıştır. Kendi çalışmalarının bulgularına göre, landmarklar yoluyla mekânı algıladığımızı ve bilişsel haritamızda mekânın da bu şekilde yer ettiğini söylemiştir (21). Mekânın belirli rotalar yoluyla öğrenildiği ve mekânsal bilgilenme için, yollar ve izlerin önemli referans noktaları olduğu da vurgulanmaktadır. Pearson'a göre ise, çocukların kendi kendilerine yapmış oldukları resimler sadece görsel bir çıktı değildir. Aksine bu görüntüler günlük yaşantı ile bir kumaş gibi örülüdür (akt. 22).

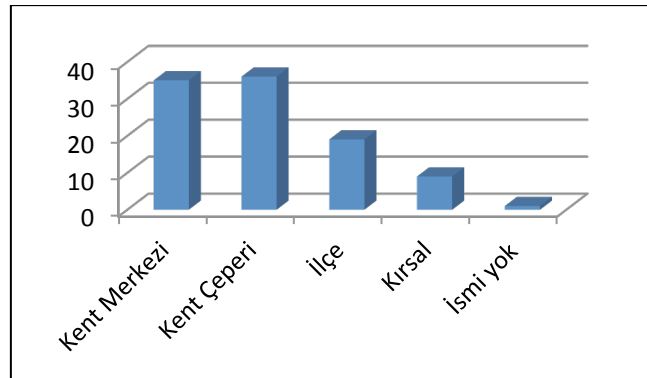
### 4. TOKİ RESİM YARIŞMASI KİTAPÇIĞINDAN ÇOCUKLARIN KENT ALGILARI

Çocukların resimlerini okumak üzerine yapılan çalışmalar; incelenen konu özelinde çocuklara resim yaptırtmak ya da genel olarak yaptıkları resimleri irdeleyerek okumak şeklinde iki kategoride yer almaktadır. Bu çalışma ikinci kategoridedir ve daha önce yapılmış bir resim yarışması kitapçığında yer



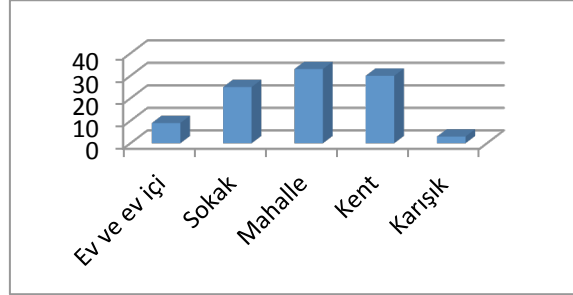
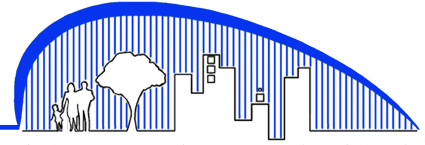
alan resimler üzerinden okuma yapılmıştır. İncelenen kitapçıkta toplam 89 resim bulunmaktadır. Çalışmada inceleme, öncelikle resmi yapan öğrencinin cinsiyeti, okulunun devlet veya özel kategoride olup olmamasına ve okulun yatılı veya gündüz eğitim vermesine göre belirlenmesiyle başlamıştır (Bkz. Ek.1). Toplam 69 resim (%78) kız öğrenciye, 30 resim ise (%22) erkek öğrenciye aittir. Okulların büyük kısmı (85 tanesi) gündüz az bir kısmı (4 tanesi) yatılı eğitim veren okullardır. Büyük çoğunluğu (81 tanesi) devlet okulu ve 8 tanesi özel okuldur.

Ayrıca öğrencilerin okudukları okulların yerleşim yerleri de araştırılmış ve buna göre bir gruplandırma yapılmıştır (İnternet üzerinden haritalara girilip sorgu yerine okulların isimleri yazılarak yerleşim yerleri belirlenmiştir). Okulun bulunduğu konum öğrencinin yaklaşık konutunun bulunduğu yerdir ve bu belirleme bize yaşanan yerin kentsel nitelikte mi değil mi olduğu bilgisini vermektedir. Bu gruplandırma çocukların kentsel nitelikte bir yerleşim yerinde yaşayıp yaşamadıklarını bulmak için önemlidir. Buna göre, kitapçıkta %71 oranında kentsel nitelikte yerleşimlerden çocukların resimlerini yer almaktadır (Bkz. Şekil 1). Buna ilçe niteliğindeki yerleşimlerden ilçe merkezi olanları da dâhil edersek oran %80'i bulabilmektedir. Sonuç olarak çocuklar kentli çocuklardır ve kentle ilgili zihinlerindeki algıyı bu resimlerden ölçmek mümkündür.



Şekil 1: Öğrencilerin okullarının bulunduğu Konum (%)

Bu genel değerlendirmelerin ardından yapılan resimleri içerik olarak değerlendirmek gerekmektedir. İlk olarak resimdeki mekân ölçeği ele alınmıştır. Öğrencilerin yaptıkları resimlerde ne tür mekânlar resmettikleri ise Şekil 2'de gösterilmektedir. Buna göre küçük ölçekte ev veya iç mekân resmi yapanlar %9'la küçük bir orandadır. Resim yarışması konusunun 'Benim evim ve benim şehrim' olması ev ölçeğinde resimlerin olmasını normal kılmaktadır. Sadece sokak ölçeğinde çalışanlar, mahalle niteliğinde resimler ve kent dokusundan bir parça izlenimi veren resimler oran olarak ağırlıktadır. Aynı resimde birkaç ölçek farklı mekân parçaları kullanan resimlerin sayısı ise üçtür.



Şekil 2: Resimde çizilen mekânın ölçeği (%)

Bu resimlerden birkaç örnek ise şekil 3 ve 4'te görünmektedir. Ölçek değerlendirmesi subjektif bir değerlendirme sayılabilir. Ölçek konusunda standart bir değerlendirme pek mümkün görünmemektedir. Mahalle ölçeğinin içerisine toplu konut mantığıyla yapılmış site yaşamını anlatan resimler de dâhil edilmiştir.



Şekil 3: Kırşehir'den kent dokusu ölçeği

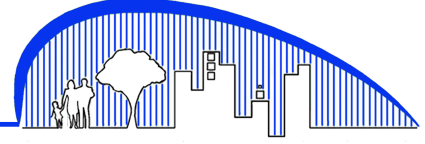


Şekil 4: Mardin'den mahalle (site) ölçeği

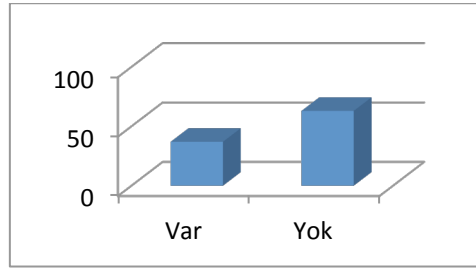
İkinci değerlendirme kriteri ise, resimlerde yeşil unsurlar ve doğanın yer etme durumudur. Buna göre; %36 oranında yeşil doku resimlerde yer etmektedir. Sadece birkaç ağaç ya da çiçek yerleştirmeleri bile yeşil dokunun 'az var' olma durumu olarak değerlendirilmiş ve bu oran %41 düzeyindedir. Yeşil dokunun hiç olmaması durumu 'yok' değerlendirmesi içerisine girmiş ve %33 oranında bir sonuç çıkmıştır.

Çizelge 1: Yeşil unsurlar ve doğanın resimlerde yer etme (%)

	Sayı	Yüzde
Var	32	36
Az var	37	41
Yok	20	33
<b>Toplam</b>	<b>89</b>	<b>100</b>



Çocuk oyun alanlarının varlığı da üçüncü bir değerlendirme kriteri olarak benimsenmiştir. Resim yapan çocuklar kendileri için resimlerinde oyun alanları ayırmışlar mı ayırmamışlar mı diye bakılmıştır. Çocukluk dönemi için oyun çok önemlidir. Ayrıca çocukların kendi kurguladıkları bir resimde kendilerine bir oyun alanı resmetmeleri genel bir beklentidir. Değerlendirmenin oldukça ilginç sonuçlarından biri de bu kriterin sonucudur. Şekil 5'te görüldüğü üzere %63 oranında çocuk oyun alanları resimlerde yer etmemektedir. Bunun birçok yorumu yapılabilir. Şu an yaşadıkları yerde çok fazla oyun alanları olmadığı için resimlerinde oyun alanı olmayabilir. Fakat resim eylemi hayal gücünün de katıldığı bir eylem olduğu halde oyun alanlarının resimlere katılmaması günümüz kentlerinde oyun alanları eksikliğinin çocuk hayal dünyasını bile negatif etkilediği yorumu yapılabilir. Çocuklar zihinlerine mekân kısıtlılığından etkilenerek sınırlar koymaktadırlar.



Şekil 5: Resimlerde çocuk oyun alanlarının varlığı

Çocuk oyun alanları tanımı sadece yapılı çocuk oyun alanlarını kapsamamış, resimlerdeki çocukların oynayabileceği her tür açık alan ve oynayan çocuk varlığı göz önüne alınmıştır (Bkz. Şekil 6 ve 7).

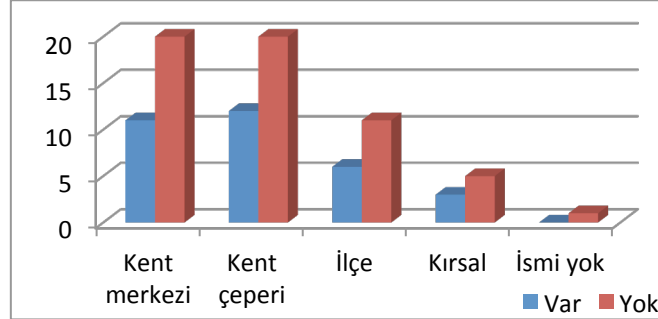


Şekil 6:Kastamonu'dan çocuk oyun alanlı resim



Şekil 7:Eskişehir'den çocuk oyun alansız resim

Çocukların yaşadıkları (okullarının bulunduğu) yerle çocuk oyun alanlarının varlığı çaprazlandığında çok farklı bir durum ortaya çıkmamıştır. Sadece, kent merkezi ve kent çeperinden çocuklar diğerlerine göre çocuk oyun alanları resmetmeyen gruptadır.



Şekil 8: Okulların bulunduğu konumla çocuk oyun alanlarının varlığı durumu karşılaştırması

Resimlerin yeşil alan ve çocuk oyun alanı varlığı durumundan sonra dördüncü değerlendirme ise, yapılaşmış çevre yoğunluğu ve insan yoğunluğu karşılaştırılmasıdır. Kendi içinde resimde ikisinin yoğunluk dengesini kurabilmiş resimlerin oranı %33'tür (Bkz. Çizelge 2). Ancak, yeşil alan varlığında görülen sıkıntıyla paralel olarak yapı ağırlıklı çizimler %57 ile ön sıradadır. Bu değerlendirme, yapı sayısının insan sayısından çok olma durumu ya da resim değerlendirme kriterlerinden olan, önem verilen ve ağırlığı hissedilen konunun perspektif açıdan önde olması, ya da büyük çizilmesi gibi kriterler üzerinden yapılmıştır. Yapı ağırlıklı ve insan ağırlıklı resimlerden örnekler Şekil 9 ve 10'da görülmektedir. Şekil 10'daki gibi çerçeve içine alma durumu da önem verdiği şeyin ne olduğunu göstermek açısından önemlidir.

Çizelge 2: Resimlerde insan-yapı yoğunluğu durumu analizi

	Sayı	Yüzde
Dengeli	30	33
Yapı ağırlıklı	50	57
İnsan ağırlıklı	8	9
Karışık	1	1
<b>Toplam</b>	<b>89</b>	<b>100</b>



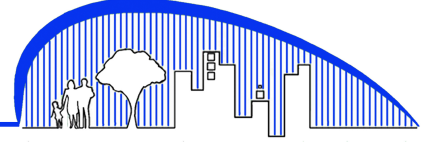
Şekil 9: Antalya'dan yapı ağırlıklı bir resim



Şekil 10: Diyarbakır'dan insan ağırlıklı bir resim

Çocukların resimleri yaparken, yaşadıkları çevreden etkilenip etkilenmedikleri üzerine de bir değerlendirme yapılmıştır. Resmettikleri doku internet üzerinden yaşadıkları yerin fotoğraflarıyla





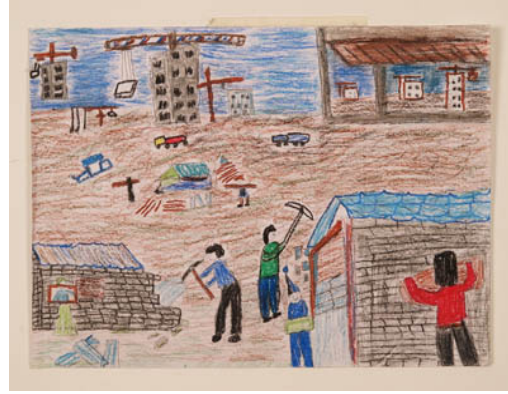
kaba bir karşılaştırma yapılarak beşinci bir değerlendirme yapılmış ve mevcut dokuyla benzer olanlar, istenen (hayal edilen) doku gibi ayrımlar yapılmıştır. % 64'le çoğu mevcut dokuya benzer şeyler resmetmişler ve %46 oranında hayal edilen istedikleri doku resmi yapılmıştır.

Çizelge 3: Resimlerin yaşanılan yerle bağlantı durumu

	Sayı	Yüzde
Mevcut doku	57	64
İstene doku	32	46
<b>Toplam</b>	<b>89</b>	<b>100</b>

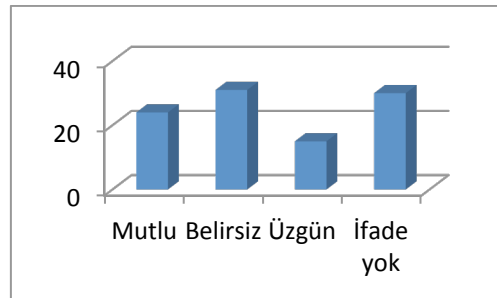


Şekil 11: Bingöl' den istene doku örneği

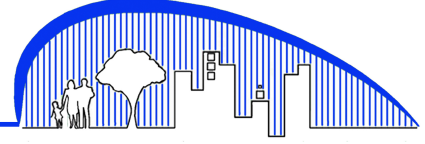


Şekil 12: Afyon' dan mevcut doku örneği

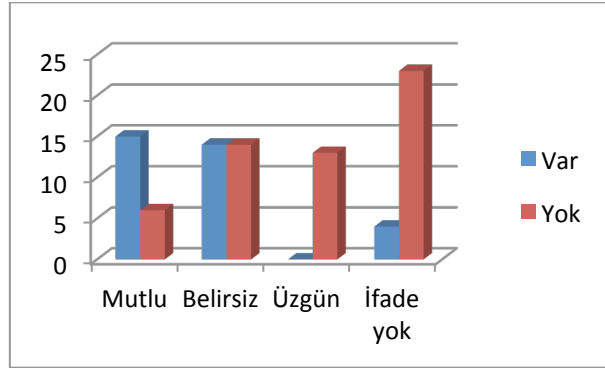
Resim sanat disiplinde resim değerlendirme kriterlerinden bu çalışmaya faydası olacak bir diğer kriter de, altıncı değerlendirme olarak çocukların resimlerde ifade ettikleri duygularıdır. Yapılan resimlerin psikolojik değerlendirmesi yapılırken yapan çocuğun psikolojisi değerlendirildiği için, bu çalışmada bu sonuçtan ziyade yapılan kent veya kent parçası resminin ifadesi önemli görülmüştür. Bu nedenle bu çalışmada çocukların kendi duygularından daha çok resmettikleri insanları nasıl duygularla ifade ettikleri ele alınmıştır. Bu noktada ifadenin olmadığı ve belirsiz ifadelerin olduğu oran oldukça yüksek yani %61 oranındadır. Üzgün olanların oranı da %15'dir. Donuk bir yapılaşma, yapı ağırlıklı kent dokuları çocukların zihninden mutluluk ifadelerini de almış ve donuk (ifadesiz ya da ifadesi belirsiz) bir duygu içerisine atmış denilebilir.



Şekil 13: Resimlerdeki insanların duygu ifadeleri



Golomb (2004), çocuk resimlerinde mutluluk ifadelerine yönelik araştırmasında, yapılan resimdeki insan figürlerinin kolları yukarı doğru kaldırılmış ise (sanki elde bir ödül tutuyormuşçasına) mutlu bir resim çizdiğini, yok kollar iki yana paralel şekilde aşağı sarkıtılmış ise, üzgün bir ifadeyi temsil ettiğini belirtmiştir. Değerlendirme bu ve buna benzer referanslar ışığında gerçekleştirilmiştir.



Şekil 14: Duygu ifadeleri ve çocuk oyun alanları durumu karşılaştırması

Ayrıca çocukların resminde mutluluğu her yere çiçekler serpiştirilmesinden anlamak mümkün olmuştur. İfadenin seçilmeyişi, yüzün detaylarının çizilmemesi gibi göstergeler de duygu belirsizliğini ifade etmektedir. Ayrıca dudak işaretleri gülen bir yüz, ya da düz çizgi şeklinde bir dudak şekli gibi detaylara da dikkat edilmiştir. Çocukların en çok mutlu olduğu yerlerden biri olan çocuk oyun alanları ile mutlu olma durumunun varlığı karşılaştırıldığında, mutluluk duygusu içeren resimlerde çocuk oyun alanlarının varlığı önemli bir etken olarak görülmektedir (Bkz. Şekil 14 ve 15).

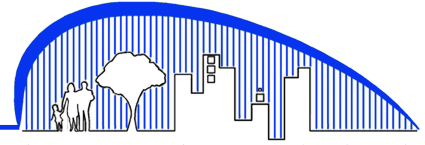


Şekil 15: Bitlis, çocuk oyun alanı var/mutlu



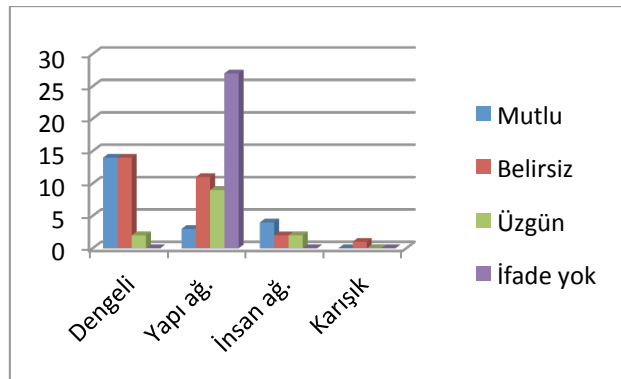
Şekil 16: Karaman, çocuk oyun alanı yok/üzgün

İfadenin belirsiz olduğu durumlarda çocuk oyun alanlarının varlığı ile yokluğu eşit düzeydedir, örnek olarak Şekil 17 ve 18'e bakılabilir.



Şekil 17: Ankara, çocuk oyun alanı var/ belirsiz Şekil 18: Tekirdağ, çocuk oyun alanı yok/ belirsiz

Başka çapraz bir karşılaştırma da, yapı-insan yoğunluğu durumu ile mutlu olma durumu arasında yapılmıştır. İnsan ağırlıklı resimlerde mutlu olma oranı daha çok durumdadır ve insan-yapı dengesi olan bir anlatımda mutlu olmayla, belirsiz ifade eşit oranlardadır. Üzgün olma durumu ise, en çok yapı ağırlıklı resimlerde ortaya çıkmıştır (Bkz. Şekil 19).

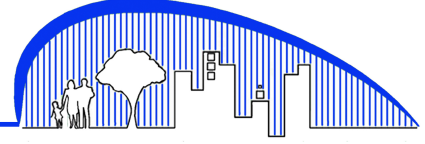


Şekil 19: İnsan ifadeleri ve insan yapı yoğunluğu durumu çaprazlama

Resimdeki insan ifadeleri ile resimde yapılan doku türü karşılaştırıldığında ise, istenen dokuda yüksek oranda mutluluk ifadesi varken, mevcut dokunun resmedilmesinde üzgün olma ve ifadesizlik durumu hâkimdir (Bkz. Çizelge 4)

Çizelge 4: İnsan ifadeleri yaşanan yerle bağlantı durumu çaprazlama

	Mevcut Doku	İstenen doku	Toplam
Mutlu	6	15	21
Belirsiz	15	13	28
Üzgün	9	4	13
İfade yok	27	0	27
<b>Toplam</b>	<b>57</b>	<b>32</b>	<b>89</b>

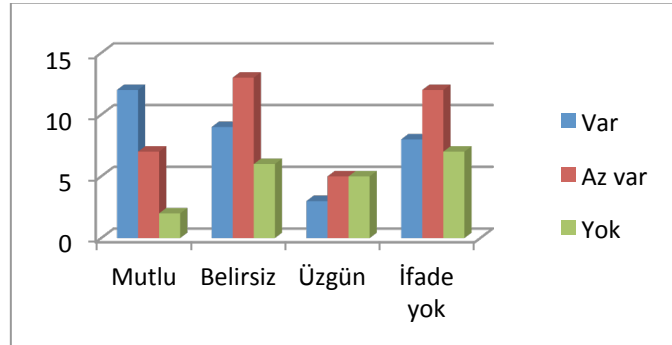


Şekil 20:Osmaniye mevcut doku /üzgün



Şekil 21:Sakarya istenen doku/mutlu

Osmaniye’den seçilen resim oldukça ilginçtir. Yol sarmalı içerisinde ve etrafı karanlık alevler içerisinde bir durum vardır. Sağ tarafta oturan kişi önüne eğilmiş, elleri paralel aşağı sarkmış ve kullanılan renk ve sembollerden oldukça üzgün bir ifade söz konusudur (Bkz. Şekil 20). Sakarya’dan seçilen resimde ise, mutluluk hâkimdir ve özlenen beklenen kent imgesi ağırlıklıdır.

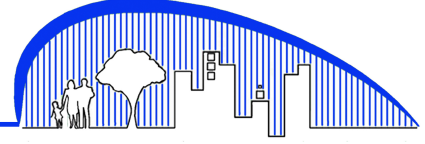


Şekil 22: İnsan ifadeleri ve yeşil unsurlar- doğa varlığı durumu çaprazlama

İnsan ifadeleri ve yeşil unsurlar karşılaştırıldığında da, yeşil unsurun varlığında, mutlu olma oranı fazla çıkmıştır (Bkz. Şekil 22). Yeşil unsurların varlığının az olduğu durumlarda ifadelerde belirsiz daha çok orandadır.

## 5. SONUÇ VE DEĞERLENDİRME

Bu çalışmanın mevcut bir resim yarışması sonuçları üzerinden yapılmasının avantajı olarak denilebilir ki, algı okuma amaçlı yapılmış bir çalışma olmadan sadece resim yarışması niyetiyle yapılmış resimlerin bilinçaltını daha net gösterebileceğidir. Ancak, resim yarışmasını düzenleyen kuruluş



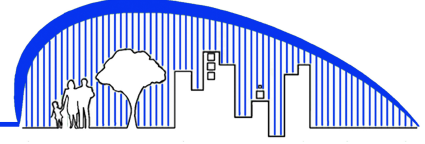
üzerinden de bazı resimlerin etkilenmesi söz konusudur. Çünkü, kimi resimlerde Toki ismi yazılıdır ve TOKİ'nin ürettiği tarz çok katlı konut ve yeşil alanine az olduğu yapılanmanın ifadesi vardır. Bu genel bir değerlendirme için dezavantaj sayılabilir. Ancak, son dönemde yoğun şekilde devam eden kentsel dönüşüm projelerinde TOKİ'nin rolü düşünüldüğünde, bu değerlendirmenin çok da sıkıntılı olmadığı söylenebilir. Bu çalışmanın sınırlılıkları olarak, çalışma özelinde bir resim eyleminin gerçekleştirilmemesi, yani yarışma amacıyla resimlerin yapılmış olması ve yardım alıp almadıklarının belirsiz olmasıdır. Resim yarışmalarında jüri üyesi olan bir resim öğretmeniyle yapılan görüşmede, değerlendirilen resimlerden sadece az bir kısmının yardım aldığı yorumlanmıştır.

Çocuk zihninin en önemli yanı olan hayal kurmanın bile gerçekleşemediğini, hayal kurduklarında bile, resim alanı içerisinde kendilerine oyun alanı koyamadıkları bu çalışmada ortaya çıkmıştır. Mutluluk ifade eden resimlerin azlığı da bunu yeterince göstermiştir. Malesef kentsel alanlarımız; farklı oyun türlerine ve yaratıcılığın gelişimine olanak tanımamakta ve çocukların algı gelişimine yardımcı olamamaktadır(23). Günümüz kentlerinde çok katlı yapılaşma, yeşilin olmadığı, çocuk oyun alanlarının çok az olduğu ve sıkıcı alanların varlığı, bu çalışmada yapılan değerlendirme sonucunda görülmüştür ki, çocukları oldukça sınırlandırmakta, zihinlerinde hayal kurmalarını engellemekte, farklı mekanlar üretmelerinin önüne geçmektedir. Geleceğimizin kentlerini tasarlayacak, oluşturacak olan çocukların zihinlerinin yapı yoğunluklu kentsel düşler görece kadar kısır olması tasarım disiplinlerinde çalışan akademisyenler olarak bizlere önemli mesajlar vermektedir.

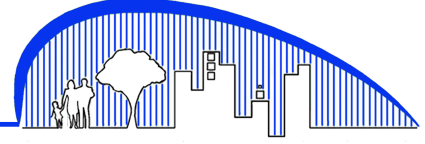
Bu alanda yapılacak çalışmalara öneri olarak da, kent algılarını okumak üzere çocuklardan yeni resimler yapmalarını istemek ve yaptıkları resimlerin okunması için gelişmeye açık yeni bir yöntem geliştirmek gerekliliği söylenebilir. Bu çalışmayla birlikte çocukların mekanlarla ilişkisi, mekanları algılama biçimleri ve hayalindeki mekanlarla ilgili ilgi uyanması beklenmektedir. Bu kısa, yoruma açık, kentlerine dair yaptıkları ve sadece yarışma sonucundan oluşan resimleri değerlendirme çalışması da göstermektedir ki, çocuklar resimleriyle bize çok şey anlatmaktadır ve bu anlattıkları pek de güzel mekanlar tasarlayamadığımızı ya da tasarlananları uygulamaya aktaramadığımızı göstermektedir.

## KAYNAKLAR

- (1) Barton, H, Mitcham, C, ve Tsourou, C (eds.), Healthy urban planning in practice: experience of European cities, Report of the WHO city action group on healthy urban planning, 2003.
- (2) James, S, Is there a place for children in human geography?, Area, 22:378-83, 1990.
- (3) Morgan, C.T, Psikolojiye Giriş. 9. baskı. (Çev: Hüsnü Arıcı ve başk). Ankara: Meteksan Ltd. Şti, 1991.
- (4) Matthews, M, H, Making sense of place: Children's understanding of large scale environments, Henel Hempstead: Harvester Wheatsheat, 1992.
- (5) Walmsley, D, J, ve Lewis, G, People and Environment: Behavioral approaches in human geography, Harlow: Longman, 1993.
- (6) Valentine, G, Children should be seen and not heard: The production and transgression of adults 'public space', Urban Geography, 17:205-220, 1996.
- (7) Talen, E, and Coffindaffer, M. "The Utopianism of Children: an Empirical Study of Children's Neighborhood Design Preferences". Journal of Planning Education and Research, 18, 321-331. 1999.
- (8) Golomb, C, The Child's Creation of a Pictorial World, London: Lawrence Erlbaum Associates, Publishers, 2004.
- (9) Çakırer, Y, Sürgün Veren Kentsel Yenilemeden Göçebeleşen Kentsel Dönüşüme, "İç/Dış/Göç ve Kültür Sempozyumu", 15-17 Eylül 2007, Işık Üniversitesi (Şile Kampüsü), İstanbul, 2007.
- (10) TOKİ, 'Benim Evim Benim Şehrim' konulu Türkiye Çapında resim yarışması kitapçığı, 2007

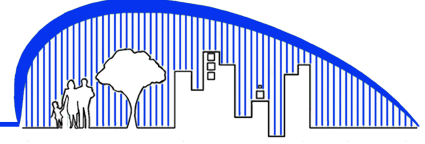


- (11) Öcal, A, 6. Sınıf öğrencilerinin hava fotoğraflarını yorumlamaları, Ahi Evran Üniversitesi Kırşehir Eğitim Fakültesi Dergisi (KEFAD), Cilt 10, Sayı 1, 103-111, 2009.
- (12) Tüfekçioğlu, E. "Okul Öncesi 4-6 Yaş Çocuklarında Algısal Motor Gelişim Programlarının Denge ve Çabukluk Üzerine Etkisi", Uluslararası İnsan Bilimleri Dergisi, 2008.
- (13) Sivri, H. Fiziksel ve Mekânsal Çevrenin Çocuk Davranışına ve Gelişimine Etkileri, Çocuk İçin Oluşturulacak Çevrelerde Tasarım Verilerinin Saptanması. Yayımlanmamış Doktora Tezi, Dokuz Eylül Üniversitesi Fen Bilimleri Enstitüsü: İzmir, 1993.
- (14) Çukur, D. Yeni Bir Toplumsallaştırma Sürecinin Mekânsal Anlatımı: Olanak ve Sınırları. Yayımlanmamış Doktora Tezi, Dokuz Eylül Üniversitesi Fen Bilimleri Enstitüsü: İzmir, 2009.
- (15) Holloway, L, ve Hubbard, P, People and place: The extraordinary geographies of everyday life, Edinburg Gate: Pearson Education Limited, 2001.
- (16) Ward, C, The child in the city, London: Architectural press (2nd ed.), 1990a.
- (17) Ward, C, The child in the county, London: Bedford square press (2nd ed.), 1990b.
- (18) Büyükkarabacak, O, Çocuk resimlerinde imgelerin yeri, Yayımlanmamış Yüksek Lisans Tezi, Marmara Üniversitesi, Eğitim Bilimleri Enstitüsü, Güzel sanatlar eğitimi ABD, İstanbul, 2008.
- (19) Aydemir, D, Sanatın Terapötik (Tedavi edici) Süreçlerdeki Rolü ve Çocuk Resimlerini Çözümleme Yöntemlerine Katkısı, Yayımlanmamış Yüksek Lisans Tezi, Ondokuz Mayıs Üniversitesi, Eğitim Bilimleri Enstitüsü, Güzel Sanatlar Eğitimi ABD, Samsun, 2011.
- (20) Yavuzer, H, Resimleriyle Çocuk, Remzi Kitabevi, İstanbul, 1992.
- (21) Lynch, K, The image of the city, Cambridge, MA: MIT Press, 1960.
- (22) Batı, D, 4-12 yaş çocuk resimleri ve onların iç dünyalarının resimlerine yansıması, Yayımlanmamış Yüksek Lisans Tezi, Dokuz Eylül Üniversitesi, Eğitim Bilimleri Enstitüsü, Güzel sanatlar eğitimi ABD, İzmir, 2012.
- (23) Çukur, D ve Güller D., E, Erken çocukluk döneminde görsel algı gelişimine uygun mekan tasarımı, Aile ve Toplum Dergisi, Yıl 12, Cilt 7, Sayı 24, 25-36, 2011.



**EK: TOKİ 'BENİM EVİM BENİM ŞEHİRİM' KONUSU RESİM YARIŞMASI KİTAPÇIĞINDAKİ RESİMLERİN DEĞERLENDİRİLMESİ**

	Okul adı	Cinsi yet	Yatılı/ Gündüz	Özel/ Devlet	Okulun yeri	Resimde ölçek	Yeşil unsurlar ve doğa	Çocuk oyun alanı	İnsan-yapı yoğunluğu	Yalınlaşmış yerle bağlantısı	İnsan ifadeleri
1	ADANA	K	G	D	K. Merkezi	Sokak	VAR	YOK	Dengeli	İstenen doku	Mutlu
2	ADİYAMAN	K	G	D	K.Çeperi	Sokak	AZ VAR	YOK	Dengeli	Mevcut doku	Belirsiz
3	AFYON	K	G	D	K. Merkezi	Sokak	YOK	YOK	Dengeli	Mevcut doku	Belirsiz
4	AĞIRI1	E	G	D	K. Merkezi	Kent dokusu	YOK	YOK	Yapı ağırlıklı	Mevcut doku	Belirsiz
5	AĞIRI2	K	G	D	K.Çeperi	Sokak	VAR	YOK	Dengeli	Mevcut doku	Mutlu
6	AKSARAY	K	G	D	K.Çeperi	Ev ve ev içi	VAR	YOK	İnsan ağırlıklı	Mevcut doku	Üzgün
7	AMASYA	K	G	Ö	K.Çeperi	Mahalle	VAR	YOK	Yapı ağırlıklı	İstenen doku	Mutlu
8	ANKARA	K	G	D	K. Merkezi	Mahalle	VAR	VAR	Dengeli	Mevcut doku	Belirsiz
9	ANTALYA	E	G	D	K. Merkezi	Kent dokusu	VAR	YOK	Yapı ağırlıklı	Mevcut doku	YOK
10	ARTVİN	K	G	D	Kırsal	Sokak	VAR	VAR	Dengeli	Mevcut doku	Belirsiz
11	AYDIN	K	G	D	İLÇE	Mahalle	VAR	YOK	Yapı ağırlıklı	Mevcut doku	YOK
12	BALIKESİR	K	G	D	İLÇE	Mahalle	VAR	VAR	Dengeli	Mevcut doku	Mutlu
13	BARTIN	K	G	D	K.Çeperi	Mahalle	AZ VAR	VAR	Yapı ağırlıklı	Mevcut doku	YOK
14	BATMAN	E	G	D	K. Merkezi	Sokak	VAR	YOK	Yapı ağırlıklı	Mevcut doku	Üzgün
15	BAYBURT	K	Y	D	K.Çeperi	Kent dokusu	AZ VAR	YOK	Yapı ağırlıklı	Mevcut doku	Belirsiz
16	BİLECİK	K	G	D	İLÇE	Sokak	AZ VAR	YOK	Yapı ağırlıklı	Mevcut doku	Üzgün
17	BİNGÖL1	K	G	D	K.Çeperi	Sokak	AZ VAR	VAR	Dengeli	İstenen doku	Belirsiz
18	BİNGÖL2	K	G	D	K.Çeperi	Kent dokusu	VAR	VAR	Yapı ağırlıklı	İstenen doku	Belirsiz
19	BİTLİS	K	G	D	K. Merkezi	Ev ve ev içi	VAR	VAR	Dengeli	İstenen doku	Mutlu
20	BÖLÜ	K	G	D	K.Çeperi	Kent dokusu	VAR	YOK	İnsan ağırlıklı	İstenen doku	Belirsiz
21	BURDUR	E	G	D	K.Çeperi	Sokak	AZ VAR	YOK	Yapı ağırlıklı	Mevcut doku	YOK
22	BURSA	K	G	Ö	İLÇE	Kent dokusu	VAR	YOK	Yapı ağırlıklı	Mevcut doku	YOK
23	ÇANAKKALE	E	G	D	K.Çeperi	Sokak	AZ VAR	VAR	Karılık	Mevcut doku	Belirsiz
24	ÇANKIRI	K	G	D	İLÇE	Sokak	VAR	YOK	Yapı ağırlıklı	Mevcut doku	YOK
25	ÇORUM	K	G	D	İSMİ YOK	Sokak	AZ VAR	YOK	Yapı ağırlıklı	Mevcut doku	YOK
26	DENİZLİ	K	G	D	K. Merkezi	Mahalle	VAR	VAR	Dengeli	İstenen doku	Belirsiz
27	DIYARBAKIR	K	G	D	K. Merkezi	Kent dokusu	VAR	VAR	İnsan ağırlıklı	İstenen doku	Mutlu
28	DÜZCE	K	G	D	K. Merkezi	Sokak	YOK	YOK	Yapı ağırlıklı	İstenen doku	Üzgün
29	EDİRNE	K	G	D	K. Merkezi	Sokak	AZ VAR	VAR	Dengeli	Mevcut doku	Mutlu
30	ELAZIĞ	E	G	D	İLÇE	Sokak	AZ VAR	YOK	Yapı ağırlıklı	Mevcut doku	YOK
31	ERZİNCAN	K	G	D	K. Merkezi	Mahalle	YOK	YOK	Yapı ağırlıklı	Mevcut doku	YOK
32	ERZURUM	E	Y	D	İLÇE	Kent dokusu	AZ VAR	YOK	Yapı ağırlıklı	Mevcut doku	YOK
33	ESKİŞEHİR	K	G	D	K.Çeperi	Kent dokusu	AZ VAR	YOK	Yapı ağırlıklı	Mevcut doku	Üzgün
34	GAZİANTEP	E	G	Ö	K.Çeperi	Sokak	VAR	YOK	Yapı ağırlıklı	Mevcut doku	Belirsiz
35	GİRESUN	K	G	D	K.Çeperi	Mahalle	AZ VAR	VAR	Dengeli	Mevcut doku	Mutlu
36	GÜMÜRHANE	E	Y	D	Kırsal	Sokak	AZ VAR	YOK	Yapı ağırlıklı	İstenen doku	YOK
37	HAKKARİ	K	G	D	K. Merkezi	Kent dokusu	VAR	VAR	Dengeli	Mevcut doku	Belirsiz
38	İDIR1	K	G	D	Kırsal	Kent dokusu	AZ VAR	YOK	Yapı ağırlıklı	Mevcut doku	Belirsiz
39	İDIR2	E	G	D	K.Çeperi	Sokak	AZ VAR	YOK	Yapı ağırlıklı	Mevcut doku	Üzgün
40	İSPARTA	E	G	D	K.Çeperi	Kent dokusu	YOK	YOK	Yapı ağırlıklı	Mevcut doku	YOK
41	İSTANBUL1	K	G	D	K. Merkezi	Mahalle	AZ VAR	VAR	İnsan ağırlıklı	İstenen doku	Belirsiz
42	İSTANBUL2	K	G	D	K. Merkezi	Kent dokusu	AZ VAR	YOK	Yapı ağırlıklı	Mevcut doku	Belirsiz
43	İSTANBUL3	K	G	D	K. Merkezi	Kent dokusu	YOK	YOK	Yapı ağırlıklı	Mevcut doku	YOK
44	İZMİR	K	G	D	K. Merkezi	Karılık	AZ VAR	YOK	İnsan ağırlıklı	İstenen doku	Mutlu
45	K.MARAŞ	K	G	D	İLÇE	Kent dokusu	AZ VAR	VAR	Yapı ağırlıklı	Mevcut doku	YOK
46	KARABÜK	K	G	D	K. Merkezi	Mahalle	VAR	VAR	Dengeli	İstenen doku	Mutlu
47	KARAMAN	E	G	D	K. Merkezi	Sokak	AZ VAR	YOK	Yapı ağırlıklı	Mevcut doku	Üzgün
48	KARS	K	G	D	İLÇE	Sokak*	AZ VAR	YOK	Yapı ağırlıklı	Mevcut doku	Belirsiz
49	KASTAMONU	K	Y	D	İLÇE	Kent dokusu	VAR	VAR	Dengeli	İstenen doku	Belirsiz
50	KAYSERİ	K	G	D	İLÇE	Mahalle	AZ VAR	VAR	Dengeli	İstenen doku	Belirsiz
51	KİLİS	K	G	D	K. Merkezi	Ev ve ev içi	VAR	YOK	Yapı ağırlıklı	Mevcut doku	YOK
52	KIRIKKALE	E	G	D	KIRSAL	Mahalle	YOK	VAR	Yapı ağırlıklı	İstenen doku	Belirsiz
53	KIRKLARELİ	K	G	D	K. Merkezi	Mahalle	YOK	VAR	Yapı ağırlıklı	İstenen doku	Belirsiz
54	KIRSEHİR	K	G	D	K.Çeperi	Kent dokusu	VAR	YOK	Yapı ağırlıklı	İstenen doku	Mutlu
55	KOCAELİ	K	G	D	K. Merkezi	Ev ve ev içi	VAR	VAR	Dengeli	İstenen doku	Belirsiz
56	KONYA1	K	G	D	K.Çeperi	Mahalle	VAR	VAR	Dengeli	İstenen doku	Mutlu
57	KONYA2	K	G	D	K.Çeperi	Mahalle	VAR	VAR	İnsan ağırlıklı	İstenen doku	Mutlu
58	KÜTAHYA	K	G	Ö	İLÇE	Mahalle	VAR	YOK	Dengeli	Mevcut doku	Üzgün



59	MALATYA	K	G	D	K. Merkezi	Mahalle	YOK	YOK	Yapı ağırlıklı	Mevcut doku	YOK
60	MANİSA	K	G	Ö	K.Çeperi	Mahalle	AZ VAR	VAR	Dengeli	Mevcut doku	Mutlu
61	MARDİN	K	G	D	K.Çeperi	Mahalle	YOK	YOK	Yapı ağırlıklı	Mevcut doku	Üzgün
62	MERSİN	K	G	D	K.Çeperi	Kent dokusu	AZ VAR	YOK	Yapı ağırlıklı	Mevcut doku	Belirsiz
63	MUĞLA	K	G	Ö	İLÇE	Mahalle	YOK	VAR	Dengeli	İstene doku	Mutlu
64	NEVİEHİR1	K	G	D	K. Merkezi	Ev ve ev içi	YOK	YOK	Yapı ağırlıklı	Mevcut doku	YOK
65	NEVİEHİR2	K	G	D	K. Merkezi	Sokak	VAR	YOK	Yapı ağırlıklı	Mevcut doku	YOK
66	NEVİEHİR3	K	G	Ö	K.Çeperi	Kent dokusu	AZ VAR	YOK	Yapı ağırlıklı	İstene doku	YOK
67	NİĞDE	K	G	D	K. Merkezi	Mahalle	YOK	YOK	Yapı ağırlıklı	Mevcut doku	YOK
68	ORDU	K	G	D	K.Çeperi	Kent dokusu	AZ VAR	YOK	Dengeli	İstene doku	Üzgün
69	OSMANIYE	E	G	Ö	K. Merkezi	Kent dokusu	YOK	YOK	Yapı ağırlıklı	Mevcut doku	Üzgün
70	RİZE	K	G	D	İLÇE	Mahalle	AZ VAR	YOK	Yapı ağırlıklı	Mevcut doku	YOK
71	SAKARYA	K	G	D	K.Çeperi	Kent dokusu	VAR	VAR	Dengeli	İstene doku	Mutlu
72	SAMSUN	E	G	D	K.Çeperi	Sokak	YOK	VAR	Dengeli	Mevcut doku	Mutlu
73	SİİRT	E	G	D	Kırsal	Kent dokusu	VAR	YOK	Yapı ağırlıklı	Mevcut doku	YOK
74	SİNOP	K	Y	D	Kırsal	Mahalle	VAR	YOK	Yapı ağırlıklı	Mevcut doku	YOK
75	SİVAS	K	G	D	K.Çeperi	Kent dokusu	YOK	YOK	Yapı ağırlıklı	Mevcut doku	YOK
76	ANLIURFA1	K	G	D	K.Çeperi	Karılık	AZ VAR	YOK	Dengeli	İstene doku	Mutlu
77	ANLIURFA2	E	G	D	İLÇE	Karılık	YOK	YOK	Yapı ağırlıklı	Mevcut doku	Mutlu
78	İRNAK	K	G	D	K.Çeperi	Kent dokusu	AZ VAR	YOK	Yapı ağırlıklı	Mevcut doku	YOK
79	TEKİRDA	K	G	D	İLÇE	Mahalle	AZ VAR	YOK	Dengeli	Mevcut doku	Belirsiz
80	TOKAT	K	G	D	K. Merkezi	Mahalle	AZ VAR	YOK	Dengeli	İstene doku	Belirsiz
81	TRABZON	K	G	Ö	K.Çeperi	Ev ve ev içi	AZ VAR	VAR	İnsan ağırlıklı	İstene doku	Mutlu
82	TUNCEL	K	G	D	K. Merkezi	Ev ve ev içi	YOK	YOK	Dengeli	Mevcut doku	Belirsiz
83	UŞAK	K	G	D	K. Merkezi	Kent dokusu	AZ VAR	VAR	Yapı ağırlıklı	Mevcut doku	YOK
84	VAN1	E	G	D	K.Çeperi	Mahalle	YOK	YOK	Yapı ağırlıklı	İstene doku	YOK
85	VAN2	K	G	D	K.Çeperi	Mahalle	AZ VAR	VAR	Dengeli	Mevcut doku	Belirsiz
86	YALOVA	K	G	D	Kırsal	Mahalle	AZ VAR	VAR	Dengeli	İstene doku	Belirsiz
87	YOZGAT	E	G	D	İLÇE	Mahalle	YOK	VAR	Yapı ağırlıklı	Mevcut doku	YOK
88	ZONGULDAK1	K	G	D	K. Merkezi	Kent dokusu	AZ VAR	YOK	Yapı ağırlıklı	İstene doku	Belirsiz
89	ZONGULDAK2	E	G	D	Kırsal	Ev ve ev içi	VAR	VAR	Dengeli	İstene doku	Mutlu

**Not:** Değerlendirilen 89 resimden 14 tanesi örneklendirilerek çalışma metninin içerisinde gösterilmiştir (renkli işaretlenen resimler).