

Anadolu Selçukluları, daha doğru ismiyle Türkiye Selçuklularının önemli merkezlerinden olan Kayseri'de, başkent Konya ve diğer bir kısım şehirlerde olduğu gibi sultanlara ve devletin resmî görevlilerine ait sarayları (devlethâne) ve köşkleri (kasır) bulunuyor idi. Bu yapılar hakkında şimdiye kadar bazı yayınlarda bir kısım bilgiler verilmişti. Bu şekilde daha önce bilinen veya ilk defa burada tanıtılacak olan bu yapılar yazımızda toplu olarak ele alınacak ve değerlendirilmesi yapılacaktır.

Kayseri bilindiği üzere 1071 Malazgirt Zaferinden hemen sonraki yıllarda, Büyük Selçuklu Sultanı Melikşah zamanında Bizans'tan fethedilerek Türk hâkimiyetine girmiştir. Önce, I. Süleyman Şah'la 1075 yılında, merkez İznik olmak üzere kurulan Türkiye Selçuklularının, 1086 yılında şehit olan bu hükümdardan sonra Anadolu'daki Selçuklu hükümdarlığının karışıklığa uğraması üzerine, daha önce Kayseri dahil Orta Anadolu'yu Bizans'tan fetheden Selçuklu komutanlarından Melik Danişmend Gümüştekin Ahmed Gazi'nin kendi adına kurduğu Danişmendli Devletinin önemli merkezlerinden biri olmuştur. Bu devletin bir müddet sonra parçalanması üzerine üçüncü hükümdar Melik Mehmed Gazi zamanında (1134-1143) parçalardan birinin başşehri olmuştur. Bu dönemde şehrin ilk büyük mâbeti olan Ulu Cami (Camiikebir, Sultan Camii) ve şimdi yıkılmış olan medresesi yapılmış ve şehir imar edilmiştir. Bütün bu zamanlarda şehrin valilerinin ve başkent olunca Melik Mehmed Gazi'nin oturdukları, belki Bizans'tan intikal eden ve sonra geliştirilen veya yeniden yapılan bir şehir sarayı bulunuyordu ve bu sarayın yeri, bir ihtimal İç Kale içinde idi. İç Kale, 242 yılında Roma İmparatoru III. Gordianus zamanında ilk defa yaptırılan geniş Roma surlarının, Bizans döneminde Jüstinyen devrinde (527-565) daraltılması esnasında ortaya çıkmış, Türkler zamanında daha ziyade iskan alanı - mahalle ve hapishane olarak kullanılmıştır. Aşağıda görüleceği üzere Selçukluların kullandıkları ilk saray (Devlethâne) İç Kale dışında idi. Türkiye Selçuklularından Sultan II. Kılıç Arslan 1175 yılında parçalanmış ve zayıflamış Danişmendli Devleti'ne son vererek, Kayseri de içinde olmak üzere bu çevreyi, Konya merkezli olan ülkesine dahil etmiştir. Selçukluların büyük

hükümdarlarından I. Alaaddin Keykubat Kayseri'de eski saraya ilaveten şehir dışında kendi adı ile anılan Keykubadiye Sarayını yaptırmış, yazları burada geçirmiştir. Selçukluları mağlup edip Anadolu'yu istila eden Moğol-İlhanlılar zamanında çoğu zaman Kayseri'de oturan onların Anadolu Valileri (Demirtaş gibi)nin bu sarayları kullandıkları muhakkaktır. Hemen bütün selefleri gibi devletine karşı isyan edip Anadolu'da müstakil bir devlet kurmak isteyen ve nihayet bu teşebbüsünde muvaffak olan son İlhanlı Valisi Alâaddin Eretna'nın (ölüm 1352) Orta Anadolu'da, eski Dânişmendli Vilayetinde kurmuş olduğu Sivas merkezli Eretnalı Beyliğinin ikinci mühim şehri olan Kayseri'de sultanlar, valiler veya bu görevi yerine getiren hanımları (Doğa Hatun gibi) yine bu saraylarda oturmuşlardır. Eretnalılardan sonra bu devleti ele geçiren Kadı Burhaneddin'in (ölüm 1398) aynı zamanda yeğeni olan Kayseri Valisi Şeyh Müeyyed zamanında Şehir Sarayı (Devlethâne) tahrip edilmiştir. Bundan sonra Kayseri'de sırasıyla Yıldırım Bayezid zamanında kısa Osmanlı İdaresi, Timur istilası, Karamanlı devri, Dulkadirli devri, tekrar Karamanlı idaresi ve nihayet Fâtih devrinde 1463 yılında başlayan Osmanlı döneminde de valiler, herhalde yeniden yapılan Eski Saray - Devlethâne çevresindeki yeni idare binalarında oturmuşlardır. Kanunî zamanında Konya Valisi Osman Paşa, Mimar Sinan'a eski saray yakınına, şimdiki Vilayet Konağı yerine yeni bir saray ve bunun yanına bir de câmi inşa ettirmiştir. Konya valileri, önceleri aynı zamanda şehzâde sancağı olan Konya'da değil, vilâyetin ikinci büyük sancağı Kayseri'de (makarr-ı mirmiran) otururlardı.

Selçukluların Kayseri'de ilk kullandıkları sarayın şehir merkezinde, İç Kale'nin kuzeyinde bulunan Devlethâne olduğunu yukarıda belirtmiştik. Yine Selçuklular zamanında şehir surlarının iki köşesine Sultan I. İzzeddin Keykâvus ve kardeşi Sultan I. Alaaddin Keykubad tarafından ilave edilen ve Yoğun Burç ve Ok Burcu (Üç Kule) olarak adlandırılan binaların

Mehmet Çayırdağ Kayseri Şehrinin Kuruluş Yeri ve Kalesinin Tarihi Değişimi Kayseri Muzesi Yıllığı Kayseri 1987, S.1, s.33-47.

Mehmet Çayırdağ Mimar Sinan'ın Kayseri'deki Eserleri Ataturk Yüksek Kurumu Ataturk Kültür Merkezi Başkanlığı Dördüncü Uluslararası Türk Kültürü Kongresine sunulan tebliğ 1998.

mimarîsine dayanarak bunların sadece birer kale yapısı değil, aslında birer köşk-kasır olduklarını burada ilk defa belirteceğiz. Alaaddin Keykubad şehrin 10 km. kadar güneyine kendi adı ile anılan yeni bir saray (Keykubadiye) yaptırmıştır. Bunun oğlu Sultan II. Gıyaseddin Keyhüsrev zamanında Kayseri Ovasının güneyinde, şehre hâkim Kızıl Tepe önünde Kızıl Köşk, aynı ovanın kuzeyindeki Erkilet Tepesi üzerine Hıdırellez Köşkleri yaptırılmıştır. Bunlara İlhanlı - Eretna döneminde şehrin kuzey - doğusundaki ziraat arazisi olan Argıncık semtine yaptırılmış bulunan Haydar Bey Köşkünü de ilave edersek Kayseri'de tespit edebildiğimiz Selçuklu dönemi resmî saray ve köşkların sayısı yediye ulaşır. Şimdi bunları sırasıyla tanıtmaya çalışalım:

1- DEVLETHÂNE

Selçukluların belli şehirlerinde (Konya, Aksaray, Sivas, Erzincan vs.) Devlethâne ismi ile anılan resmî konak ve sarayları bulunmakta idi. O devrin önemli şehirlerinden olan Kayseri'de de bir Devlethânenin bulunması tabiidir. Kayseri'nin eski sarayı olarak bilinen bu yapıdan zamanımıza herhangi bir emare kalmamıştır. Ancak kaynaklarda onun yeri ve durumu hakkında bazı bilgiler mevcuttur. Şimdiye kadar yanlış olarak İç Kale içinde olabileceği zannedilen bu yapının orada değil, İç Kalenin kuzeyinde Şimdiki Cumhuriyet Meydanında, İç Kale ile Hükümet Konağı arasında olduğunu aşağıda bahsi geçen kayıttan öğrenmekteyiz. Eretna Devletinden sonra gelen Kadı Burhaneddin idaresi sırasında (1381-1398), bu hükümdarın yanında bulunarak "Bezm ü Rezm" isimli, Onun hayatını anlatan bir tarih yazar Aziz bin Erdeşir-i Esterâbâdî'nin vermiş olduğu bilgilere göre Kayseri'nin eski sarayı 1396 yılında mevcut idi ve Kayseri valileri burada oturuyorlardı. Yine bu kaynaktan sarayın bu tarihte yakılıp yok edildiğini de öğrenmekteyiz. Buradaki bilgiye göre; "Kayseri Valisi ve aynı zamanda Sultan Kadı Burhaneddin Ahmed'in yeğeni Şeyh Müeyyed 1396 yılında Karamanlılar tarafına geçerek Sultan'a karşı isyan hareketine kalkıştı. Sultan da ordusu ile başkent Sivas'tan hareket edip Kayseri'ye gelerek savunma halindeki kaleyi muhasara etmeğe başladı. Şeyh Müeyyed

direniyordu. Nihayet Dış Kalenin Sivas Kapısı zorlanarak şehre girildi ve İç Kalenin (Ahmedek) doğu kapısı (Kağrı Pazarına açılan Fatih Kapısı) Şeyh Müeyyed girmesin diye tutuldu. Sultan (Müeyyed'in bulunduğu sarayın etrafındaki) surlara da merdiven kurup içeri girerek Onu sıkıştırmayı emretti. Öyle yapılarak bahçeden aşağı inilip sarayın kapısına ve duvarına varıldı. Müeyyed'in çoluk çocuğu esir edilerek binalar yağmalandı. O karışıklık ve vuruşma sırasında O'nun gösterdiği yiğitlik ve mertlik (!) sarayın sofasına ateş atmak oldu. Bu da O'nun bedbahtlığının ve uğursuzluğunun bir sonucu idi. Çünkü kendi eli ile kendi ocağını söndürdü. Büyük meliklerin ve ünlü sultanların ikâmetgâhı olmuş olan, kendisinin de güzel vakitler geçirdiği bu yeri hiç gereği yokken kül etti. Sonra sarayın o hâle geldiğini çoluk çocuğunun esir düştüğünü görünce İç Kaleye kaçıp orasının kasırlarına sığındı. Kendini oradaki oda ve şerefelere attı. Nihayet yanındaki bir kısım emirlerin kendisinden ayrılıp Sultan'la iş birliği yapmaları üzerine İç Kale kapılarından biri savaşla ve zorla açıldı, Şeyh Müeyyed ele geçirildi."³

Kayseri Sarayı için çok önemli olan bu bilgilerden şu sonuçlara varabiliyoruz: Devlethane İç Kalenin (Ahmedek) dışındadır ve burası da ayrıca surlarla çevrilidir. Surlarla çevrili olan bu yer Dış Kalenin çevirdiği alanda da değildir. Zira Sultanın askerleri Dış Kalenin Sivas Kapısından şehre girmişler fakat saraya ulaşamamışlardır. Daha sonra başka surlardan inerek saraya girebilmişlerdir. İşte bu surlar aşağıda söz konusu edilecek Ok Burcunun bulunduğu, İç Kalenin kuzeyinde bulunan sarayı çeviren şehrin ikinci surlarıdır. Bu surlar eski Meydan Kapısının bulunduğu, şimdiki Kapalı Çarşının Bürüngüz Camii yanındaki meydana açılan kapısı (eski Demir Kapı) yanından başlıyor. Bugünkü Cumhuriyet Meydanının ortasından geçip, Vilayet Konağını dışarıda bırakarak Ok Burcuna geliyor ve oradan da İç Kalenin doğu kapısına (Fatih Kapısı) ulaşıyordu. Bu alanın güney surlarını ise İç Kalenin kuzey duvarları teşkil ediyordu. Bu bölümü, Ok Burcu ile birlikte büyük bir ihtimalle Alaaddin Keykubad yaptırmıştı. Şeyh Müeyyed

³ Aziz bin Erdeşir-i Esterâbâdî, *Bezm-ü Rezm*, çev. Prof.Dr.Mürsel Öztürk, Ankara 1990, s.464-477.

saraydan çıkıp İç Kaleye girmesin diye bu ikinci surların bağlı bulunduğu İç Kalenin doğu kapısı da tutulmaya çalışılmış fakat Onun ve adamlarının İç Kaleye girmeleri önlenememişti. Yine bu kaynaktan, İç Kale içinde de kasırlar ve konaklar olduğunu öğreniyoruz. Bezm ü Rezm'in başka bir bölümünde daha önceleri Kadı Burhaneddin'in Kayseri'ye geldiğinde bu sarayda kaldığı ve burada önemli bir rüya görmüş olduğu da kayıtlıdır.

Bu şekilde 1396 yılında yanan ve yanarak yok olduğunu gördüğümüz bu saray hakkında daha eski bilgilere de sahip bulunmaktayız. Meşhur Selçuklu tarihçisi İbni Bibi'ye göre Sultan I. Alaaddin Keykubad 1223 yılında, otoritesini tanımayan büyük emirlerin bir kısmını "Kayseri Devlethânesinde" tutuklayarak öldürtmüştür. Bu hadise şu şekilde cereyan etmiştir: Sultan ortadan kaldırımağa karar verdiği emirleri, Devlethane'de tertip ettiği eğlence meclisine çağırırdı. Has adamlarının bir kısmına saray bahçesinin duvarlarını sardırırdı. Diğerlerini silahlı olarak sarayın sofasında hazır bulundurdu. Emirler girince sarayın kapısı iyice kapatıldı. Diğer bir emir, Bezmhane (eğlence salonu) ye alındı. Böylece yakalanan emirler zindanhaneye kondular ve Sultan sarayın kapısını açtırdı. Tutuklanan emirlerin evleri de müsadere edildi⁴. Bu tarihten on dört sene sonra yine I. Alaaddin Keykubad'ın Kayseri'de Keykubadiye sarayında vefatı üzerine çocuklarının taraftarlarının taht mücadelesi esnasında Şehir Sarayı - Devlethâne'nin tekrar hâdiselere sahne olduğunu, aynı kaynaktan öğreniyoruz. Büyük Sultan Keykubad'ın 1 Haziran 1237 tarihinde ani vefatı üzerine Keykubâdiye Sarayında bulunan büyük şehzâde Gıyaseddin Keyhüsrev'i, taraftarı olan emirler buradan alarak şehirdeki saltanat sarayına getirdiler ve sofada tahta oturtup ona biat ettiler. Halbuki Keykubad veliaht olarak ortanca oğlu İzzeddin Kılıç Arslan'ı vasiyet etmişti. Bu sebeple büyük emirler de Keykubadiye sarayında onu tahta çıkarmayı düşünüyorlardı. Devlethâne'de sultanlığını ilan eden Keyhüsrev şehrin Meydan Kapısı'ndan başka bütün kapılarının kapatılmasını emretti. Bu taraftaki ağırlığın daha fazla olduğunu gören Keykubadiye'deki emirler de bir müddet sonra gelip büyük şehzadeye biat etmek zorunda kaldılar. Bunun üzerine herkese hediyeler dağıtan

sultan Devlethâne'de büyük bir eğlence meclisi düzenledi⁵.

Yine 1277 yılında Anadolu'yu Moğollardan kurtarmak üzere bir sefer düzenleyen Mısır Türk - Memluk Sultanı Baybars 20 Nisan 1277 tarihinde Kayseri'ye gelmiş, önce Keykubâdiye (Keyhüsreviye) mevkiine ve sarayına geçmiş, buradan 22 Nisan Cuma günü şehre girerek Sultanlık sarayında Selçuklu tahtına oturmuştur. Olayların kaynağı olan İbni Abdüzzahir'e göre bu tarihte "Bu saray gurur verici bir devlethâne, ona bağlananların meskenleri, eğlenceyi sevenlerin yerleri idi. Etrafını da meyva bahçeleri çevirmişti. Duvarları göz alıcı muhtelif şekilde güzel çiniler ile bezenmiş ve en güzel süslemeler ile süslenmişti"⁶.

Bütün bu bilgilerden anlaşıldığına göre Kayseri Şehir Sarayı - Devlethane İç Kalenin kuzeyinde, etrafı surlarla çevrili bir alanda, meyva bahçeleri içinde, bir tarafında İç Kalenin doğu kapısı, diğer tarafında Dış Kale surlarının kapılarından biri olan Meydan Kapısı bulunmaktaydı. Meydan Kapısından herhalde şehir ve saray tarafına iki geçiş vardı. Yine sarayın yüksek duvarlı bahçesi bulunuyordu ve içerisinde büyük bir sofası, bezmhane denilen eğlence salonu, harem, zindanı, tek bir cümle kapısı vardı, duvarları çiniler ve süslemelerle bezenmişti, 1396 yılında da yanarak tamamen yok olmuştu.

Yukarıda da belirtildiği gibi bu tariflere uyan yer, Cumhuriyet Meydanı'nda İç Kale ile Vilayet Konağı arasındaki alan olmaktadır. İç Kaleye bu taraftan yeni açılan kapının sağ tarafında bulunan, sura ters olarak yerleştirilmiş ve şimdiye kadar farkedilmemiş olan, çiçekli küfi hatla yazılı "... ebü'l-feth Keykubad bin Keyhüsrev kasım..."dan ibaret kitabe parçası belki bu saray yıkıntısından alınarak herhangi bir taş gibi, sonraki onarımlarda duvara konmuştur. Saray etrafındaki şimdi yıkılmış bulunan surlar üzerinde olan, I. Alaaddin Keykubad'ın H.621 (M.1224) senesinde bazı binaları yaptırdığına dair kitabesi'de⁷, Sultan'ın buradaki sarayı yenileyip

⁴ İbni Bibi, *El-Evamürü'l- Alâiyye fi'l-Umuri'l-Alâiyye*, çev. Mürsel Öztürk, Ankara 1996, C.I, s.283-292.

⁵ *age.*, C.II, s.19-22.

⁶ Prof. Dr. Faruk Sümer, *Yabanlu Pazarı*, İst. 1985, s.83, 84.

⁷ Halil Edhem, *Kayseriye Şehri*, İst. 1334, s.42. Buradaki sur tamamen yıkılmış olduğundan bu kitabe bugün Kayseri Müzesi deposundadır.

çevresindeki surları yaptırdığına işaret eden belge olmalıdır. Yine İç Kale'nin Saraya bakan kuzey duvarındaki, tamirlerde yapı taşı olarak kullanılmış, İslâmî binalardan taşıma çok miktardaki geometrik tezyinatlı taşın da bu saray yıkıntısından alınma olduğunu düşünebiliriz. İç Kale'nin güney duvarlarındaki bu türlü taşların ise, kalıntıları Kalenin güneyinde, Kapalı Çarşı altında kalmış bulunan Selçuklu veziri Pervane Muheddin Süleyman'a ait, zamanında Moğolların tahrip ettiği Medrese'den alınmış olmalıdır ki bazı taşlar kalıntılardaki motiflere uymaktadır⁸. Sarayın bulunduğu alanda yapılacak bir arkeolojik kazı saraya ait kalıntıları ortaya çıkaracağı gibi bu bölgede Valilik Konağı önünde olan, Osman Paşa'nın Mimar Sinan'a şehir sarayı ile birlikte yaptırmış olduğu, fakat şimdi yıkılarak yok olmuş olan caminin temellerinin dahi bulunmasını sağlayacaktır.

2- KEYKUBADİYE SARAYI

Sultan I. Alaaddin Keykubad'ın Kayseri'de yaptırmış olduğu bu ikinci yazlık saray, o zamana göre şehrin 10 km. batısında, şimdi şehir merkezinde Ambar Mahallesinde kalmış, Ankara - Adana, Konya yolu üzerinde, Keykubad Dağı eteklerinde, bugünkü Şeker Fabrikası arazisi içerisinde idi⁹. Sultanın ismi ile anılan saray yanındaki Keykubad Dağı ve çevredeki Keykubad Çiftliği (halk dilinde Keybat olarak) bugünlere kadar gelebilmiştir. Sultan Alaaddin Keykubad kendi ismi ile anılan bu küçük tepenin güney batısında kaynayan su kenarına Keykubadiye Köşklerini yaptırmıştır. Kaynayan bu sudan oluşan ve bugün Şeker Fabrikası gölü olan gölcük sarayın havuzu idi ve uzak bir yerden buraya ayrıca içme suyu da getirtmişti. Dağın arka, yani kuzey ve doğu tarafı ise kaynaklarda geçen, Selçuklu ordusunun seferlerden önce topladığı meşhur Meşhed Ovası idi. Şimdi bu çevrede Meşhed İni isimli bir semt bulunmaktadır.

Bu meşhur Selçuklu Sarayının yerini merhum M. Zeki Oral bulmuş, araştırma ve gözlemlerini yukarıda bahsi geçen makalesinde neşretmiştir.

Bugün de bazı kalıntılar mevcut olan burada 1964 yılında Prof. Dr. Oktay Aslanapa, kısa süre araştırma hafriyatı yapmış¹⁰, 1980 yılında da

Prof. Dr. Oluş Arık ve Prof. Dr. Rüçhan Arık birkaç gün bazı çalışmalarda bulunmuşlardır. Çevredeki yerleşim sebebi ile hızla tahrip olmakta olan bu tarihî alanda ciddi ve uzun bir kazı çalışması yapılarak sarayın koruma alanının tespiti ile bölgenin sıkı bir koruma altına alınmasına acilen ihtiyaç bulunmaktadır.

Saray hakkında Selçuklu kaynağı İbni Bibi'de teferruatlı bilgiler vardır. Burada Saraydan ilk bahis H.622/M. 1225 yılında bazı tüccarların şikayeti üzerine Alaaddin Keykubad, tayin ettiği kumandanları emrindeki ordularını Kırım, Ermenistan ve Akdeniz sahillerine göndermesinden sonra "Emirlerin Olmadığı Sırada Sultan'ın Keykubadiye Mevkiinde Oturması" başlığı altında bulunmaktadır¹¹. Yazar bu bölümdeki şiirde sarayı özetle şöyle tasvir eder: "Ordularını seferlere yollayınca, Sultan bir grupla bir yere (Keykubadiye'ye) gitti. Bu yer öyle bir yerdi ki Tanrı Cenneti dünyada göstermek için yaratmıştı. Havası ılık, sabâ rüzgârı misk kokuları getirirdi. Nehrin kıyısında yeşillikler vardı. Güzellikte bahar gibi idi. Orada öyle bir saray vardı ki güneş ve ay her taraftan görünürdü. O yerde hayat suyu akıtan bir çeşme vardı. Çevresi baştan başa gül bahçesi idi. Onun önünde güzel bir yeşil deniz vardı. Orada balıklar ay gibi gezinirlerdi. Oradaki ağaçların meyveleri ikbal meyvesi idi. Dünya oraya cihan padişahı Keykubad adına ikbal mührünü vurmuştu. Âlemin Sultanı Keykubad bir süre cennet bahçesini andıran o nezih yerde oturur, yapacağı fetihleri düşünür ve eski pâdişahları anlatan kitapları okurdu. Pâdişah seher vakti güneş kendini gösterince genç çavuşun sesi ile dışarı çıkar, dağ gibi atına biner, Cenneti andıran ovada (sarayın yanındaki Meşhed Ovası) dolaşırken her ülkeden adamlar gelir, duyduklarını ona anlatırlardı. Oradan mutlu bir şekilde eyvana döner, eliyle bargâhın kapısını açar, büyük küçük herkes oraya gelirdi. Mîr-i bar gelenleri kabul eder, padişahın dağıttığı adaletle

⁸ Mehmet Çayırdağ, Kayseri'de Pervane Bey Medresesi, *Vakıflar Dergisi*, S.XXVI, s.226-236.

⁹ M.Zeki Oral, Kayseri'de Kubadiye Sarayları, *Belleken*, S.68, s.501-517.

¹⁰ Prof. Dr. Oktay Aslanapa, Kayseri'de Keykubadiye Köşkleri Kazısı (1964), *Türk Arkeoloji Dergisi*, S.XIII-1, 1964, s.19-40.

¹¹ İbni Bibi, a.e., C.I, s.321-324.

işleri yoluna girerdi. Sonra halka açık sofralar kurulur, münavebe ile herkes o sofradan nasibini alır, kimse mahrum kalmazdı. Sonra cihan fatihi oradan kalkar, saadetle başka eyvana geçerdi. Bütün bilginler, din ve düşünce adamları, köleler ve ordunun ünlüleri oraya girerlerdi. Orada her konudan söz edilir, her ülkeden, yapılması gereken işlerden, hazinenin ve ordunun meselelerinden, asayiş ve huzurdan, sevgiden, düşmanlıktan, her ülkeye gönderilen cevaplardan bahsedilirdi. Bu işler bittikten sonra Mîr-i han Cihan Padişahının önüne Dârüsselâm gibi bir sofraya otururdu. Çasnigir huzura girer ve yerini alır, ünlü kimselerin yaptıkları duadan sonra Padişaha yiyecek sunar. Yemekten sonra hepsi mutlu olarak Cihan Hâkiminin yanından ayrılırdı. Ondan sonra tanınmış kişiler, savaşın arslanları olan eğlence arkadaşları Padişah dergâhında bir defa daha yerlerini alırlardı. Saz ve rud çalan bütün çalgıcılar gelirdi. Neyin sesinden ve çalgı nağmesinden sert taşların kalbi de coşmağa başlardı. O mutlu pâdişah gece gündüz zamanını bu şekilde geçirirdi. Haftada bir defa çevgân oyunu seyreder, kendisi de sık sık yapardı. İşlerinin olmadığı bazı günler ise ava çıkardı."

Erzincan Mengüçlü Emiri Melik Fahreddin Behramşah 1225 yılında ölünce, yerine oğlu Alaaddin Davudşah geçmiş, ancak bu Melik kendi emirleri ile geçinememiş ve onların bir kısmını öldürüp bir kısmını hapsedmişti. Bazıları da kaçıp Alaaddin Keykubad'a sığınmışlardı. Sultan bunun üzerine Davudşah'a elçi gönderip hapisteki emirleri kurtarmış ve onları Keykubadiye Sarayına getirtmişti. Burada onlara ikram ve izzette bulunarak meclisin baş köşesine oturtmuştu. "Bahar mevsimi idi, rüzgâr amber saçıyordu. Bahçeye cennetten bir kapı açılmıştı. Yer gül mücevherleriyle dolmuş, Kubadiye başka bir gök olmuştu. Cihan, padişahı güzel eyvanda oturmuştu. Önünde suyunu kevser suyundan alan, gül suyu akıtan bir çeşme vardı. Orada yeşil bir deniz (göl) vardı." Bir müddet sonra Davudşah durumdan endişelenerek O da Kayseri'ye, Sultanın ziyaretine geldi. Sultan Onu emirleri ile karşılamaya çıktı. Beraberce at sürerek Keykubadiye'ye geldiler. Davudşah, Erzincan'dan kendi tarafından getirilerek kurulmuş olan atlas otağa yerleşti. Misafirlere hassa mutfağından

sofralar getirildi. Yol yorgunluğu geçtikten sonra bir süre Sultanla birlikte Meşhed Sahrasında gezinti yapıldı. Davudşah tekrar ayrılıp otağına geldi. Günün yarısı geçince davet üzerine Davudşah, Sultan tarafından hazırlatılan tam takımlı, altın işlemeli başlıklı Arap ata binerek ve yine gönde-rilen kıymetli hil'ati giyerek emirlerle Padişahın bargâhına (Keykubadiye'de) geldi. Perdedar perdeyi kaldırıncaya Melik, Sultan'ın önünde yüzünü yere koydu. Kalabalık bir mecliste büyük bir eğlence tertip edildi. Davudşah on gün bu şekilde misafir edildikten sonra ülkesine gönderildi (1227)¹².

Daha sonra Sultan, ahdinden dönen Davudşah üzerine, Erzincan'a 1228 yılında bir sefer düzenleyerek buraları fethedip oğlu Keyhüsrev'i bu bölgeye vali tayin etti. Sonra Kayseri'ye dönüp "atını Keykubadiye'ye sürdü. Orada bir şehir gördü (orası bir şehir gibi idi). Böylesi görülmemişti. Dağından (Keykubad Dağı) akan gül suyu gibi berrak, süt ve şarap gibi hoş ve lezzetli olan çay, bargâhın kapısının önüne kadar akmakta ve oradan her yere dağılmakta idi. Çok miktarda yükselen güzel köşkler gölün üzerinde tepeler meydana getirmişti (herhalde göldeki adacık üzerinde bulunan köşkler kastedilmektedir). Bahçelerde ağaçlar meyvelerle dolmuştu"¹³.

Yine İbni Bibi Keykubad'ın Kayseri'de, 1 Haziran 1237 yılında, Ramazan Bayramında büyük bir ziyafetten sonra aniden hastalanarak Keykubadiye Sarayına geçtiğini ve gece yarısı bu kasırdaki vefat ettiğini, cesedinin buradan Konya Alaaddin Camii avlusundaki, ecdadına ait sultanlar türbesine nakledildiğini kaydeder¹⁴.

Sultanın ölümünden sonra Keykubadiye'ye gelen büyük oğlu Gıyaseddin babasının vasiyetine muhalif olarak buradan taraftarı emirler tarafından alınıp, babasının yerine Selçuklu tahtına çıkarmak için Şehir Sarayı-Devlethâneye götürülmüş, veliaht küçük şehzade İzzeddin Keykubadiye'de kalmıştı¹⁵.

¹² age., C.I, s.355-361.

¹³ age., C.I, s.372.

¹⁴ age., C.I, s.456-457.

¹⁵ age., C.II, s.20, 21.

Saraydan 1254 yılında Keyhüsreviye Köşkü olarak haber almaktayız. Bu tarihte kardeş sultanlar, II. İzzeddin Keykâvus ile IV. Rükneddin Kılıç Arslan arasında Kayseri civarında Ahmet Hisarı önünde (merkez Yuvalı Köyü yakınında) vukuu bulan savaşta Kılıç Arslan ağabeyine mağlub ve esir olunca, ağabeyi onu Keyhüsreviye köşküne götürmüş ve ziyafet vermiştir¹⁶. 1277 yılında Anadolu'yu Moğollar'dan kurtarmak üzere bir sefer tertip ederek Kayseri'ye kadar gelen Türk Memluk Sultanı Baybars, önce Sultan III. Gıyaseddin Keyhüsrev'in dehlizi (köşkü, otağı), çadırları ve sultanlık alâmetlerinin bulunduğu Keyhüsreviye (Keykubadiye) denilen öze geldi (20 Nisan Çarşamba). Sultan kapısında gelenek üzere nöbet (mehter, bando) çalınan otağa (dehliz) indi ve halkın kendisini ziyaretine izin verip herkese hediyeler dağıttı. İki gün burada dinlenip Cuma günü (22 Nisan) şehre gelip Sultanlık Sarayında (Devlethâne) Selçuklu tahtına çıktı¹⁷.

Bütün bu bilgilerden Keykubadiye'nin (İbni Bibi, şiiirlerinde Kubadiye olarak da anmakta) H.622, M.1225'te inşasının bitmiş ve kullanılmaya başlanmış olduğunu, 1250'li yıllarda artık önemini kaybetmiş bulunduğunu ve Keyhüsreviye diye isimlendirildiğini, 1277 de ise sarayın değil, bu civardaki otağların tercih edildiği anlaşılmaktadır. Herhalde Moğol istilâsı ile (1243'ten sonra) burası tahrip edilmiş ve önemini kaybetmiştir. Nitekim 14. asrın sonunda yazılmış bulunan Kadı Burhaneddin tarihi Bezmi Rezm'de saraydan hiç bahis bulunmamaktadır. Osmanlı döneminde burası artık "Keybat Çiftliği ve Dağı" olarak bir semt ismidir. 1649 yılında Kayseri'ye gelen Evliya Çelebi, Seyahatname'sinde Kayseri'nin teferrüç (gezinti) yerlerinden biri olarak saydığı ve çimenzar yer olarak belirttiği "Alaaddin Köşkü Mesiresi"nin burası olması kuvvetle muhtemeldir¹⁸. Sarayın çevresindeki "Meşhed Ovası" ise zamanımıza bu bölgede bir semt ve küçük yerleşme yeri olan "Meşhed İni" olarak gelmiştir.

3- YOĞUN BURÇ

Adından da anlaşılacağı üzere şerin dış kale surlarının bir köşesinde kale burcu olan bu yapı, aşağıda bahis konusu olacak Ok - Meydan Burcu gibi aynı zamanda köşkü hatırlatacak planda

yapılmış olduğundan daha çok bu şekilde kullanıldığını tahmin etmekteyiz ve bu tahminimizi kuvvetlendiren, aşağıda üzerinde duracağımız bazı tespit ve bilgiler bulunmaktadır. Kayseri şehir surları, yukarıda bahsi geçen makalemizde belirttiğimiz gibi¹⁹ Roma döneminde yapılmış olup bu dönemden Düvenönü-Cumhuriyet Meydanı (İç Kale'nin kuzeyi ve doğusu)- Yoğunburç istikametinde dolaşan L planında bir bölüm kalmıştır. Bunlar üst üste çifte kemerli sur ve burçları ile sonraki ilavelerden kolayca ayırt edilebilmektedir. Düvenönü ve Yoğunburç'tan devam eden (bu bölümün devamı Han Camiinin batı duvarını oluşturmaktadır) ve çok geniş alanı içine alan Roma Surları, Bizans döneminde bu iki noktadan, Bizans tarzında üçgen burçlu surlarla bir yay çizilerek daraltılmış, yine Cumhuriyet Meydanı köşesi de içten bir yayla çevrilerek İç Kale meydana getirilmiştir. Yoğun Burç işte bu semtte Roma Surlarının Bizans surları ile birleştiği köşeye Selçuklular döneminde Sultan I. İzzeddin Keykâvus tarafından yaptırılmıştır. Binanın bugün mevcut bulunan çok bozulmuş ve kırılarak yarısı kaybolmuş 70x56 cm ebadındaki mermer kitabesinde Halil Edhem'e göre:

فی ایام السلطان المعظم
البر والبحرين سلطان الاعظم
کیکاوس بن کیخسرو بن قلج ارسلان

yazılıdır²⁰. Daha önce, geçen asrın sonunda "Mir'at-ı Kayseriye" isimli bir Kayseri tarihi yazarı Ahmed Nazif ise aynı kitabeyi:

فی ایام سلطان الغالب معظم
البر والبحرين السلطان کیکاوس
بن قلج ارسلان

olarak okumuştur²¹. Herhalde şehre olan tecavüzlerde ve muhasaralarda kırılarak yarım kalmış ve tahrip olmuş bulunan bu mühim kitabeyi yerinde tekrar inceleyerek tarafımızdan aşağıdaki tespiti yapılmıştır:

¹⁶ age., C.II, s.142.

¹⁷ Sümer, a.e., s.59, 82, 83.

¹⁸ Evliya Çelebi Seyahatnamesi, Zuhuri Danışman Yayını, İst. 1970, C.V, s.75.

¹⁹ Çayırdağ, Kayseri Şehrinin Kuruluş Yeri, s.33-47.

²⁰ Halil Edhem, s.41.

²¹ Ahmed Nazif, Kayseri Tarihi (Mir'at-ı Kayseriye), yay. Prof. Dr. Mehmet Palamutoğlu, Kayseri 1987, s.68, 216, Ek. 32

فى ايا طان الغالب المعظم شا
البر والبحرين سلطان الع.....
كياوسين كيخرو .. مير

Kitabenin yarısı kadarının yok olmuş olmasının yanında ortalarda da bir kısım harfler, herhalde top güllerinin çarpması neticesi kırılıp silinmiştir. Birinci satırda "eyyam" kelimesinin mim harfi kırılmış, sonra gelen "Es-Sultan" kelimesinden de sadece "Tan" kalmış, sonraki kelime "şah" kelimesinin başı gibi okunabilmekte ve belki "şahinşah" olarak devam etmektedir. İkinci satırın sonunda "sultan"dan sonra gelen "el-a" ibaresinin "sultanül-arab ve'l-acem" ünvanının başlangıcı olduğunu zannetmekteyim. Son satırın sonunda ise yukarıdaki yayınlarda olduğu gibi Sultanın dedesinin ismi olan Kılıç Arslan'a başlangıç olmayıp "kasım emirü'l-mü'minîn" ibaresinin başından bir kısım olduğu kanaatindeyim. Mevcut hâle göre kitabenin tercümesi, "Keyhüsrev'in oğlu karanın ve iki denizin (sultanı) muazzam galip Sultan Keykâvus'un günlerinde" olmaktadır. Kitâbe orijinal taşlarla yapılan şevli çerçeve ile çerçevelenmiş, ancak Gabriel'in zannettiği gibi bina kavisine uyacak şekilde dairevî yontulmamış olup düz satırlıdır.

Kitabede 1211-1220 yılları arasında saltanat süren Selçuklu Sultanı I. İzzeddin Keykâvus'un, paralarında görüldüğü gibi, tahta çıktığından itibaren kullandığı unvanı olup "gâlib" sıfatı yazılıdır. Bu sebeple bâninin bununla aynı isme sahip olan II. Keyhüsrev'in oğlu II. Keykâvus olmadığı anlaşılmaktadır. Yine "karanın ve iki denizin sultanı" unvanının ise Keykâvus'un Antalya ve Sinop fetihlerinden (1214) sonra Akdeniz ve Karadeniz'e ulaşması sebebi ile yazılmış olduğunu ve burcun bu tarihten sonra yapılmış bulunduğunu anlamaktayız.

İki katlı olan bina, plânında görüldüğü üzere kuzeyden gelen Roma surlarının batıdan gelen Bizans surları ile birleştiği noktaya inşa edilmiştir. Alt katta bu iki surun dışına, yani tarihî şehrin dışına iki yönde açılan bir L tonozdan küçük bir kapı ile, içten haç plânlı çapraz tonozlu, dıştan yarım elips plânlı yapıya girilir. Üç tarafta, içte dekoratif takviye kemerleri ile genişletilmiş mazgal pencereler bulunmaktadır. İçten kapının doğusundaki duvar arasından ikinci kata devir merdivenle çıkılır. İkinci kat geniş bir salon

şeklinde, haç planlı, çapraz tonozlu, mazgal ve bu kata ve dama çıkış merdivenlerinin yanında bulunan karşılıklı geniş pencereleri ile tam bir köşk görünümündedir. Surlarla birleştiği, bugün harap olan kuzey cephesinde de, alt kattaki tonoz açıklığının üzerinde yine geniş bir açıklığın bulunduğu muhakkaktır. Bu katın batı duvarının sura yakın bölümünden yine çok güzel işçilikli devir merdivenle üçüncü kata, dama çıkılır. Bina kesme taşlarla ve üstün bir işçilikle inşa edilmiştir. Taşları üzerinde çok miktarda ustalara ait işaretler vardır²².

Yoğun Burç bu plânı ile kale köşesine yerleştirilmiş, alt katında sur dışına açılan tonozu, üst katında geniş pencere ve açıklığı ile aynı zamanda bir köşk fonksiyonundadır. Aynı durum aynı gelenekle yapılmış, aşağıda geçecek Ok Burcunda da söz konusudur. Burcu daha önce inceleyip yayınlayan Albert Gabriel'in plân tespiti hatalıdır²³. Alt katta sur dışına açılan tonoz açıklıklarının köşeleri incelerken bitmekte ve bu uçlardan, Onun plânında olduğu gibi dış kale önünde devam eden herhangi bir ön müdafaa duvarı bulunmamaktadır. Burç çevresinde yapılan derin hafriyatlarda da böyle bir bakiyeden eser görülmemiştir. Burası belki sur çevresinde olabilecek su dolu bir hendeğe açılmış olabilir. Ancak eski kayıtlarda Dış Kale çevresinde böyle bir hendekten bahsedilmez. Evliya Çelebinin bahsettiği ve içerisinde bostan yetiştirildiğini belirttiği hendek²⁴ herhalde İç Kale çevresinde idi ki yaşlılar da bunu teyit etmektedirler. Yoğun Burcun üst örtülerini tonoz yerine kubbeli olarak tavsif eden Gabriel hatalarına Dış Kale Surlarının burçlu plan tespitinde ve başka binalarda da devam etmiştir. Yoğun Burcun yakın tarihlerde de kale fonksiyonu dışında kullanıldığı ve köşk olduğuna dair bazı kayıtlar bulunmaktadır. Kayseri'de kurulu Gavrem zâde Abdülkadir Ağa vakfiyesinin H. 1182, M. 1768 tarihli dördüncü ekindeki "Kiçi Kapı haricinde vâki sura muttasıl eşcâr-ı müsmire (meyve ağaçları) ve ma-i câri (akar su) ve harabe köşkler ve tahtında (altında) sebze bahçesi ki milk-i muttasıldır, bir tarafı sur, bir tarafı Kiçi Kapu'dan Alaca Mescid'e giden tarik-i cadde ihata eder"

²² M. Çayırdağ, Kayseri'de Selçuklu Beylikler Devri Binalarında Bulunan Taşçı İşaretleri, *Türk Etnografya Dergisi*, S.XVII, 1982, s.79-108.

²³ Albert Gabriel, *Monuments Turcs D'Anatolie*, Kayseri-Niğde, Paris 1931, s.22.

²⁴ *Seyatnâme*, C.V, s.68.

ibaresinde geçen "harabe köşk" Yoğun Burçtan başkası değildir. Yine Ahmed Nazif, yukarıda bahsi geçen eserinde Yoğun Burcun kapısının eskiden hükümet dairesine açıldığını, bu civardaki harap arsaya da "Eski Saray" dendiğini belirtmiştir²⁵. Bu ifadelerden Osmanlı döneminde de Burcun eski fonksiyonundan hatıralar taşımış olduğunu görmekteyiz. Burcun 1950'li yıllarda yapılan restorasyonu yarım bırakılmış olduğundan üst örtüde açık kalan tonoz yağışlarla tahrip olmakta, ara katta ve merdivenlerde eksiklikler bulunmaktadır. Bir ara kullanılabilen bölümlerinde Kayseri'de, Halk Aşıkları toplantı ve gösteri yeri olarak faaliyet göstermiştir. Son zamanlarda burçta Kültür Bakanlığınca onarım faaliyetleri başlatılmıştır.

4. OK-MEYDAN BURCU

Prizmal plânından dolayı Üçkule olarak da isimlendirilen bu yapı yukarıda bahsi geçen Şehir Sarayı - Devlethane'yi muhafaza altına alan surların bugüne kalmış tek bakiyesidir. Bu surlar bugünkü Bürüngüz Camii batısında, Kapalı Çarşı arasında bulunan eski Meydan Kapısı önünde Dış Kale Surlarından ayrılır, Cumhuriyet Meydanını Vilâyet Konağını dışarda bırakacak şekilde dolaşım konumuz olan Ok Burcuna gelir, buradan İç Kale'nin Doğu, Fatih Kapısı yanından İç Kale ile birleşirdi. Bu bölüm surların tamamı I. Alaaddin Keykubad tarafından yaptırılmıştır. Buna ait belge, yeni Vilayet Konağı ile Orduevi arasında bulunan ve yıkılarak ortadan kalkmış bulunan bu surun devamına ait parça üzerindeki kitabe idi. Şimdi Kayseri Müzesi deposunda bulunan bu kitabede:

تمت هذه العمارة المباركة بأمر السلطان
المعظم شاهنشاه الاعظم سيد سلاطين العالم
علا الدنيا و الدين ابي الفتح كيقباد بن كيقبرو
برهان امير المؤمنين في شهر سنة احدى عشرين ست مائة

yazılıdır²⁶.

Tercümesi: "Bu mübarek yapılar Keyhüsrev'in oğlu, yüce sultan, büyük şahinşah, âlemin sultanlarının efendisi, müminlerin emirinin (halifenin) delili, fatih Alaaddin (dünya ve dinin yükseği) Keykubad'ın emriyle altı yüz yirmi bir (1225) senesinin aylarında tamamlandı." Kitabede herhan-

gi bir binanın ismi anılmamakta sadece yapılan yapılardan bahsedilmektedir. Bu ifadeden Keykubad'ın bu bölgede surlarla birlikte meselâ Devlethane'nin yenilenmesi ve ilaveler yapılması, konumuz olan burcun yaptırılması gibi imar faaliyetlerinde bulunmuş olduğunu anlayabiliriz. Tamamen kesme taştan itina ile yapılmış ve taşları üzerinde Keykubad dönemine ait diğer binalarda görülen usta işaretlerinin bulunduğu²⁷ (Albert Gabriel yok diyor) üç bölümlü prizmal burcun plânında da görüleceği üzere, birinci katı haç şeklinde olup, yıkılmış olan kale içinden girilen cümle kapısından sonra gelen giriş tonozuna dik ve çapraz birleşen üç tonozun oluşturduğu bir mekandan ibarettir. Tonozlar mazgal pencerelerle nihayetlenmekte olup bu bölümler üç mazgal pencereye doğru yerden basamaklarla kademlendirilerek yükseltilmiştir. İkinci kata çıkış Yoğun Burç gibi içeriden olmayıp dışarıdandır ve burada olması gereken merdivenler yıkılarak kaybolmuştur. İkinci kat 1 m. kadar yükseklikteki duvar zeminleri hariç tamamen yıkılıp ortadan kalkmıştır. Halbuki bu yüzyılın başında Sultan II. Abdülhamid'in burcun yakınındaki Zeynelâbidin Türbesini yaptırması vesilesi ile çektirip Yıldız Sarayında Ankara Vilayeti Fotoğraf albümüne dahil ettirdiği bir fotoğrafta ikinci kat tamamen mevcut olarak görülmekte, ancak resim arka yüzden alınmış olduğundan maalesef burcun asıl detaylı ve pencere ön yüzü görülememektedir.

Üst kat plânı da alt kata uygun olarak kuzey batıdan başlayan bir girişle (burada aynı zamanda alt kata iniş merdivenlerinin olması gerekmektedir) dörtlü ana plâna geçilir. Alt kata benzer olarak dıştan prizmatik üç yöne uzanan ve tonozla örtülü olması lazım gelen (buna ait izleri taşıyan yıkıntıdan kalmış bazı taşlar bulunmakta) bölümler, ortada üst üste altıgen ve daire işlemeli taş kaidelerin üstündeki 1,25 m. civarında mermer sütunların bulunduğu iki kemerli geniş pencerelerle son bulmaktadır. Bugün tamamen kaybolmuş bulunan bu pencerelerden birisinin ortasındaki mermer sütun yakın zamanlara kadar duruyorken maalesef hırsızlar tarafından

²⁵ Ahmet Nazif, s.68.

²⁶ Halil Edhem, s.42. Burada "bi-emr" kelimesi "bi-eyyâm" şeklinde tespit edildiği gibi bazı harf hataları da yapılmıştır. A. Gabriel kitabeyi göremediğini kaydetmektedir.

²⁷ M. Çayırdağ, Taşçı İşaretleri.

buradan gizlice düşürülerek çalınmıştır. Giriş bölümünün güney duvar dolgusu içinden Yoğun Burç gibi dama çıkan merdiven başlangıcı görülmektedir. İşte bütün bu yapı tarzından burasının savunma amaçlı bir binadan ziyade böyle süslü ve geniş pencereleri ile bir köşk olarak yapılmış olduğu, aynı zamanda savunmada da kullanmanın amaçlandığı kanaatindeyiz. Binanın 1995 yılında Kültür Bakanlığınca mevcut kısmı restore edilmiş, ancak üzeri herhangi bir korunmaya alınmadığından yağışlarla tahrip olmağa devam etmektedir.

5. HİDIRELLEZ KÖŞKÜ

Kayseri merkez Erkilet Bucağında bulunan Hıdırellez Tepesi üzerinde Kayseri Ovasına kuzeyden hakim konumda olan bu köşk, az çok sağlam vaziyette zamanımıza kadar gelebilmiştir. Kayseri bölgesinin Kapadokya-Roma dönemi en büyük mezar tepesi (tümülüs) üzerine inşa edilmiş bu küçük ebattaki enteresan yapı, konumu itibarıyla uzaklardan dahi görülebilir. Köşke güneyden, şehir yönünden mermer söveli ve klâsik tezyinatlı bir cümle kapısından girilir. Giriş istikametindeki orta holün hemen sağında küçük bir mescit, solunda da bir eyvan bulunmaktadır. Bunlardan sonra karşılıklı oda ve mutfak yer alır. Mutfak yanından, en dipten altı mutfaka ocak açıklığı olacak şekilde bir iç basamakla dama çıkılır. Bina üzeri tonazlarla örtülmüş olup bölümler mazgal ışıklıklarla aydınlatılmıştır. Tamamen itinalı kesme taşlarla inşa edilmiş olan köşkün çevre duvarlarında ve köşelerde takviye kuleleri, dam kenarında, örneği şimdi kaybolmuş dandanları bulunmaktadır. Vakıflarca onarımı tamamlanmak üzeredir. Köşkün portali üzerinden yıkılarak yarısı kaybolmuş kitabesinden bir paça ile birkaç mukarnaslı mermer Kayseri Müzesi deposuna alınmıştır. Kalan kitabe parçasından ve daha önce binayı gören seyyahların notlarından köşkün II. Gıyaseddin Keyhüsrev zamanında, H. 639/M. 1241 yılında yapılmış olduğu anlaşılmaktadır²⁸. Sultanlar burayı muhakkak ki, şehre hakim yükseklikte olması dolayısıyla seyran veya av köşkü olarak kullanmakta idiler. Herhalde o devirlerde çevre ormanlarla kaplı idi.

6. KIZIL KÖŞK

Kayseri şehir merkezinin güneyinde, ovoidan birden yükselen tepelik Billur Bağları semtinde, Kızıl Tepe tümülüsü önünde, Hızır İlyas Köşkü gibi ovaya karşı zaviyeden hakim bir yerde yaptırılmış olup II. Gıyaseddin Keyhüsrev tarafından Taceddin Emir Tac isimli şeyhe, etrafındaki arazi ve Erciyes Dağı'ndan gelen su ile birlikte vakfedilmiştir²⁹. Bugün kalıntıları kalmış olan bu binaya halk çevredeki Kızıl Tepe'den dolayı Kızıl Köşk veya bundan muharref Kızın Köşkü adını vermiştir. Binanın kalabilen şekli ile plânını ve mevcut durumunu, yukarıda geçen taşçı işaretleri konulu araştırmamızda yayınlamış idik. Bugün çok harap durumda olup arası bölümlü, birbirine paralel iki tonozlu kısımdan meydana gelen yapı kesme taştan inşa edilmiş olup maalesef taşlarının tamamına yakını sökülerek çevredeki yeni inşaatlarda kullanılmış, sadece duvar aralarındaki horasan harçlı dolgular kalmıştır. Etrafında küçük fûruze çini parçacıklarına rastlanan yapının tonozlarının böyle çinilerle tamamen kaplı olduğunu ve bu asrın başına kadar da sağlam vaziyette gelmiş bulunduğunu binanın ve etrafındaki bağın bugünkü sahibi şahısların yaşlıları belirtmişlerdir. II. Gıyaseddin Keyhüsrev, bugün elimizde bozuk bir sureti bulunan H. 644/M. 1246 tarihli (bu tarihte vakfiyenin sureti yazılırken hatalı yazılmış olabilir) vakfiyesi ile Mevlâna Taceddin Emir Tac isimli şeyhin bulunduğu Kızıl Köşke (herhalde tekke olarak kullanılmakta) ve etrafındaki araziye, Erciyes'ten gelen ve Hisarcık Suyu denilen suyun belli günler akmasını sağlamıştır. Hisarcık ve altındaki Gürle (vakfiyede Karagürle) isimli köylerden gelen su hem araziye suluyor ve hem de Köşkün yanında bugün de mevcut bulunan üç ağızlı kuyuyu (sarnıç) dolduruyordu. Ayrıca Köşke bu sudan doğrudan su taşıyan pişmiş toprak su künkleri, köşkün yanındaki bağda ortaya çıkarılmış, bulunan parçaları Müzeye tarafımızdan nakledilmiştir. Bahis konusu vakfiyenin ilgi çekici bir tarafı da sonunda Mevlânâ

²⁸Tahsin Özgüç-Mahmut Akok, Alayhan, Öresünhan ve Hızır İlyas Köşkü, *Belleten*, S.81, s.143-148

²⁹Doç.Dr.Refet Yinanç, Mevlânâ'nın Şahitlik Ettiği Selçuklu Sultanı II. Gıyaseddin Keyhüsrev Vakfiyesi, *Mevlânâ (Tebliğler)*, Konya 1983, s.68-71. Vakfiyede açıkça belirtilmemesine rağmen büyük bir ihtimalle Köşk de bu şeyhe tahsisli idi.

Celaleddin-i Rûmi ve onun hocası olup, bir müddet Kayseri'de yaşamış ve türbesi de burada bulunan Seyyid Burhaneddin'in şahit olarak imzalarının bulunmasıdır. Bilindiği üzere Mevlânâ, hocasını ziyaret sebebi ile birkaç defa Kayseri'ye gelmiştir³⁰. Köşk bugün özel mülkiyete geçmiş, harap ve yok olmak üzere olup, acilen kamulaştırılarak restorasyonu gereklidir.

7. HAYDARBEBY KÖŞKÜ

Selçuklulardan hemen sonra gelen 14. yüzyıl İlhanlı-Eretna dönemi yapısı olan bu bina, Kayseri'nin Argıncık Mahallesinde (eski köy) ziraat arazisi olan tarlalar arasındadır. Bugüne genellikle sağlam olarak kalmış olan bina kuzeyde, cephe ortasında, yandan girilen bir kare çıkıntı, içte bu çıkıntı hacmi ile doğuya uzanan ve dama çıkan dekoratif merdivenlerin bulunduğu L giriş, bu giriş holünden bir kapı ile geçilen ortada uzun ve genişçe bir salonla, salonun etrafındaki muhtelif odalardan teşekkül etmiştir. Kesme taşla imal edilen bina tonozlarla örtülüdür. Çevrede savunma endişesi ile tamamen mazgal pencereler bulunmaktadır. Sade, süssüz ve metin haliyle günümüze kadar gelebilmiş dikkat çekici bir yapıdır. Köşkü ilk defa inceleyen Albert Gabriel plân, kesit ve resimlerini neşretmiştir³¹. Kitabesi olmayan yapıyı Gabriel, Hicrî yedinci asrın (Milâdi 15. yüzyıl) ilk yarısına ait olduğunu düşünüyor. Kayseri'de Haydar Bey ismi, Şah Kutluğ Hâtun Türbesi kitabesinde geçmektedir³². Burada türbeyi yaptıran Kutluğ Hatun'un oğulları olarak belirtilen H. 750/M. 1349 yılında vefat etmiş Emir Bahşayış ve Emir Haydar Beyden bahis vardır. Haydar Beyin Türbe içerisindeki mezar taşında ise yine aynı tarihte vefat ettiği yazılıdır. Yaşadığı döneme göre İlhanlı ve Eretnalı ümerasından olan Haydar Bey'in Argıncık'taki

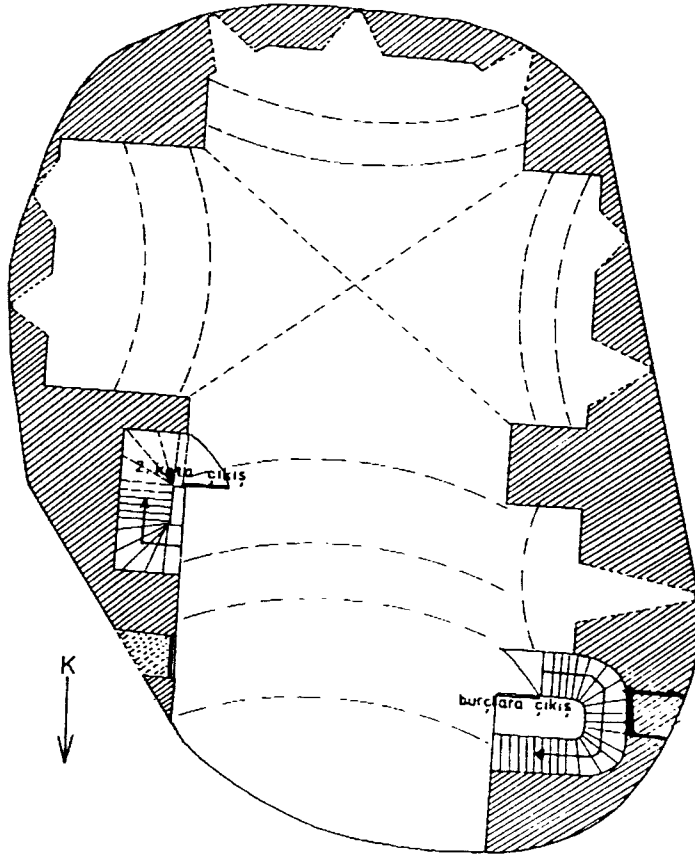
meşhur köşkü yaptıran ve herhalde çevresindeki araziye de sahip şahıs olduğu tahmin edilebilir. Onun hakkında başkaca malumat edinmek mümkün olmamıştır. Ancak 1584 tarihli Kayseri vakıf tahririnde Karahisar (şimdiki Yeşilhisar) yakınında bulunan Şaban Dede Zaviyesi (İncesu İlçesinin Şeyh Şaban Köyünde) vakfının akarı olarak Cırgalan Köyü (Argıncık yanında) belirtilirken buna "Vakf-ı Köşk-i Kutlu Değın (Tekin), hâliya Köşk-i mâlikâne harap olup eski defterde Karahisar'da Şaban Dede Zaviyesine zammalundu diye yazılı" ilavesi yapılmıştır³³. Aynı kaydın bir evvelinde Kutlu Değın Hatun Vakfı kaydedilmiş ve yine Cırgalan Köyü gelir olarak belirtilmiştir. Ancak Kayseri'de aynı dönemde yaşamış aynı isimli iki hâtun bulunmaktadır. Bunlardan birisi vakıf kayıtlarında belirtildiği gibi, meşhur İlhanlı devlet adamı Emir Çoban ve oğlu İlhanlıların Anadolu Valisi Demirtaş (Timurtaş)ın torunları olup, Kayseri'de kocası Emir Şahab'ın H. 728, M. 1327 tarihli türbesinde medfun Kutlu Tekin Hâtun, diğeri ise yukarıda bahsi geçen Şah Kutluğ Hatun'dur. Buradaki köşkle ilgili vakıf kaydı Şah Kutluğ Hâtun'a ait olmalıdır. Zira köşk Haydar Bey ismi ile anılmaktadır. Herhalde vakıf kayıtlarında biraz karışıklık yapılmış, iki hatun aynı şahıs zannedilmiştir. Böylece Kutluğ Hatunla ilgili olan Köşkün 15. yüzyılda değil, 14. yüzyılın ilk yarısında yapılmış olduğu ortaya çıkmaktadır. Bina Vakıflar Genel Müdürlüğü mülkiyetine alınmış olup, onarımı gerekmektedir.

³⁰Ahmet Eflâkî, *Arişerin Menkıbeleri*, çev. Prof. Dr. Tahsin Yazıcı, İst. 1973, C.1, s.151, 160-162; Mehmet Çayırdağ, *Seyyid Burhaneddin Hüseyin, Kayseri* 1997 (son baskı).

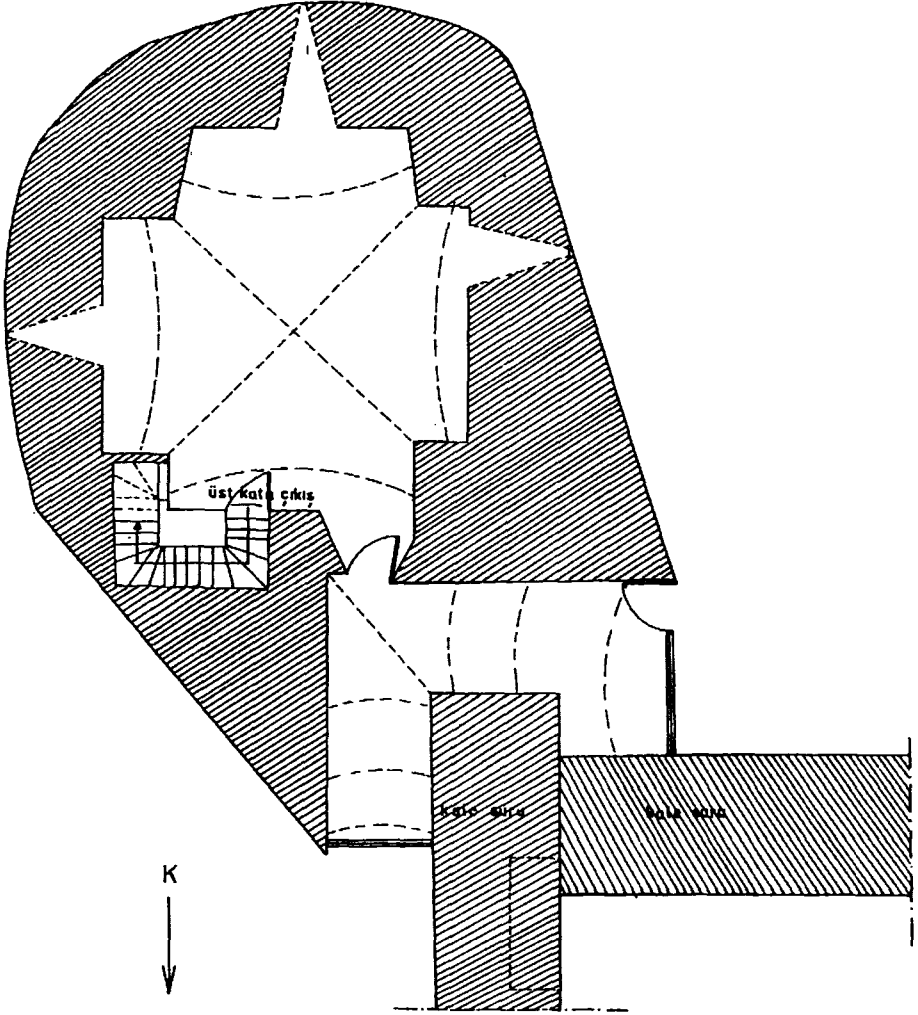
³¹Albert Gabriel, s.88-90.

³²Mehmet Çayırdağ, *Kayseri'de Selçuklu ve Beylikler Dönemine Ait Bazı Kitabe ve Mezartaşları*, I.Ü.Ed.Fak. Tarih Dergisi, S.XXXIV, s.511, 2.

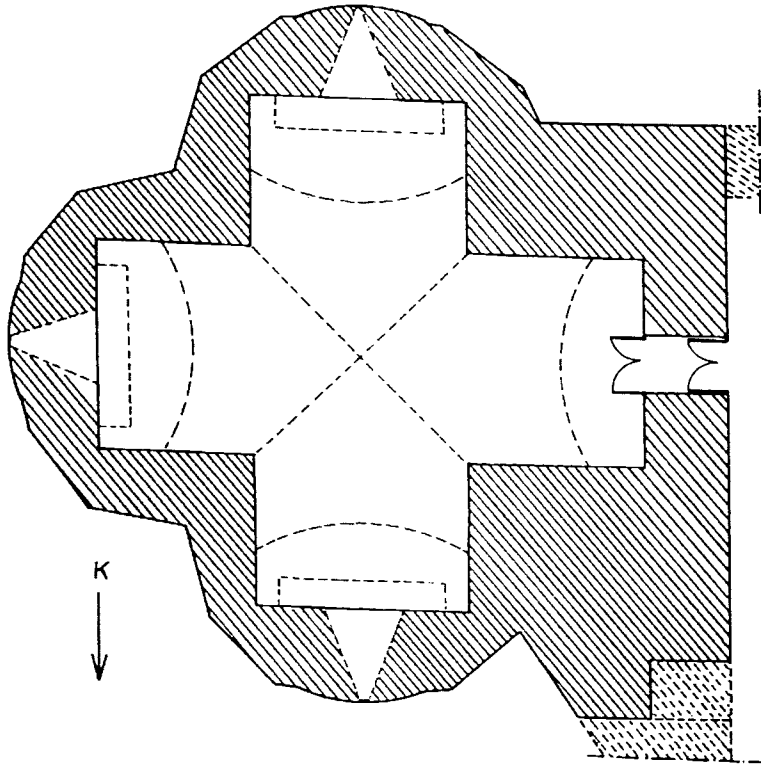
³³Yasemin Demircan (Özırmak), *Tahrir ve Evkaf Defterlerine Göre Kayseri Vakıfları*, Kayseri 1992, s.55.



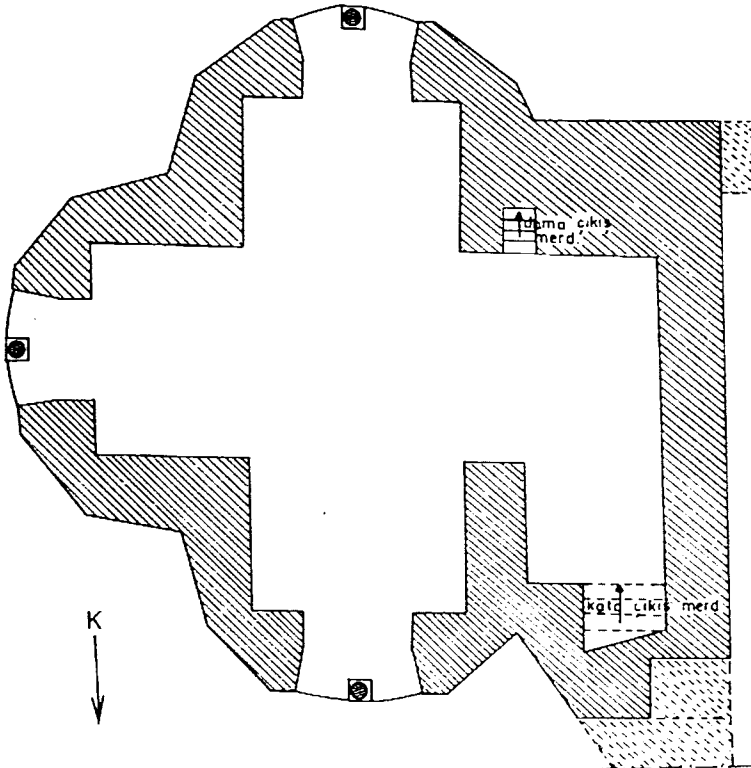
Plan-1: YOĞUN BURÇ 2. KAT PLANI ölçek: 1/200



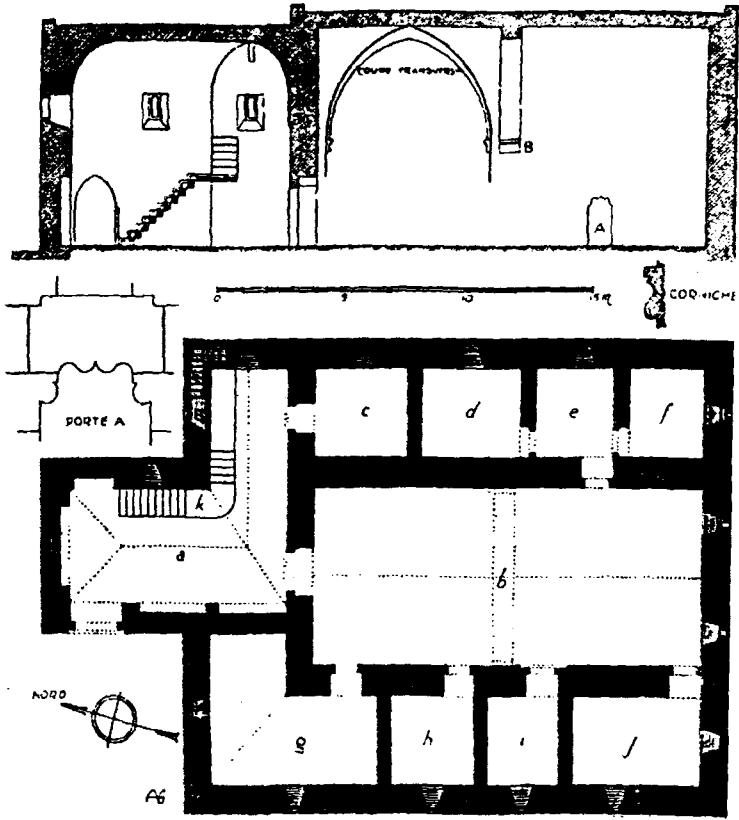
Plan-2: YOĞUN BURÇ ZEMİN KAT PLANI ölçek 1/200



Plan-3: OK BURCU ZEMİN KAT PLANI ölçek:1/200

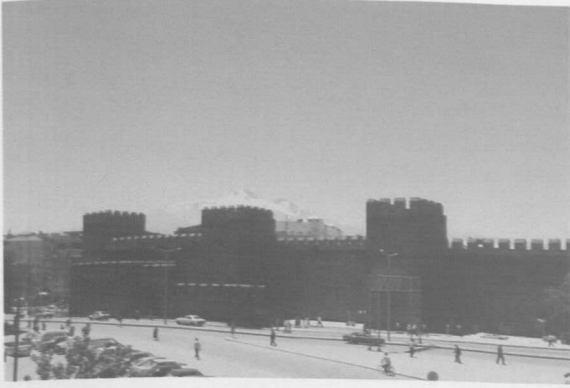


Plan-4: OK BURCU 2. KAT PLANI ölçek:1/200



52

Plan-5: HAYTAR BEY KÖŞKÜ (Gabriel'den)



Res.2: İç Kalede doğu kapısının bulunduğu bölüm.



Res.1: Kayseri İç Kalesi kuzeyinde Devlethane'nin bulunduğu alan.



Res.3: İç Kalede yapı taşı olarak kullanılmış "Kaykubat bin Keyhüsrev" yazılı kitabe parçası.



Res.5: İç Kalenin kuzey burçlarından birinde taşıma tezyinatli parça.



Res.4: İç Kalenin kuzey duvarlarında yapı taşı olarak kullanılmış tezyinatli parça.



Res.6: Keykubadiye Sarayı kalıntılarında kemerli yapı.



Res.7: Keykubadiye Sarayı kalıntılarında dört ayaklı yapı.



Res.8: Dört ayaklı yapının yakından görünüşü.



Res.9: Keykubadiye sarayı gölü-havuzu.



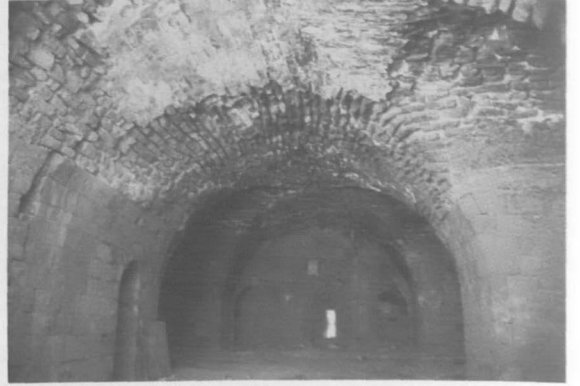
Res.10: Gölün, ortasındaki adacığı ile birlikte görünüşü.



Res.11: Yoğun Burç.



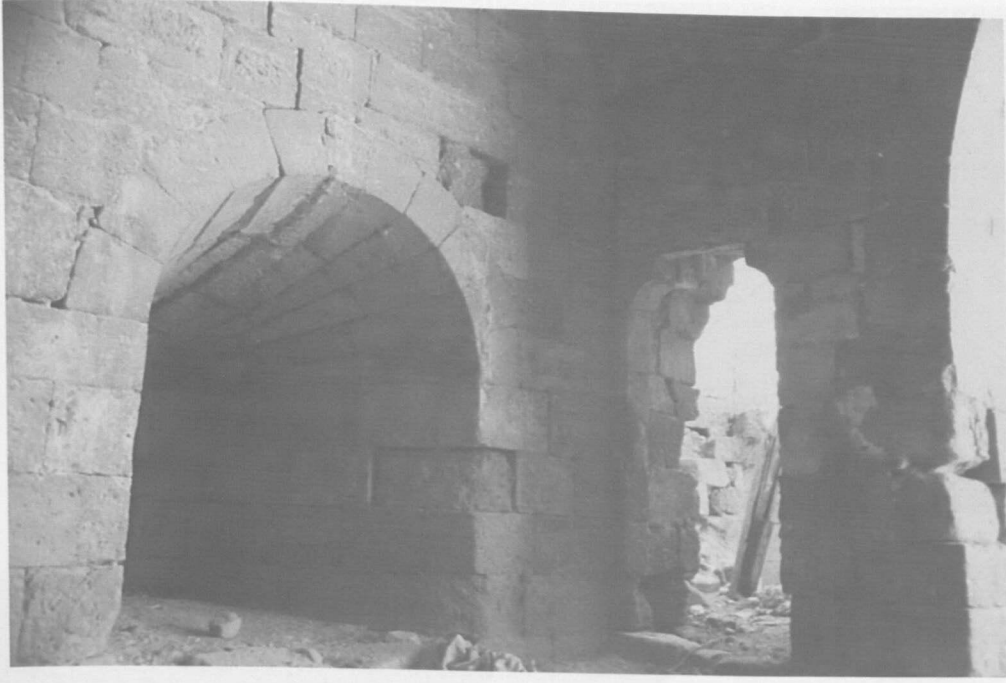
Res.12: Yoğun Burç, batı girişi.



Res.13: Yoğun Burç üst kat.



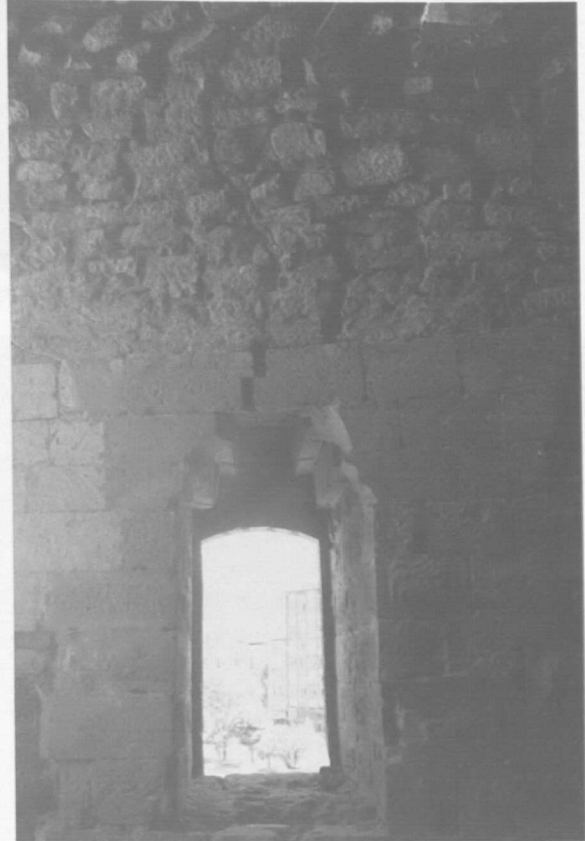
Res.14: Yoğun Burç üst kat kuzeye açılan bölüm.



Res.16: Yoğun Burç üst kat mazgal pencere girişi ve dama çıkan merdivenlere açılan büyük pencere.



Res.17: Yoğun Burç Kitabesi.



Res.15: Yoğun Burç üst kat pencerelerinden biri.



Res.18: Şimdi Müze deposunda bulunan İç Kaleyi ve Devlethâne'yi kuzeyden kuşatan surlara ait Keykubad kitabesi.



Res.19: Ok Burcundan görünüş.



Res.20: Ok Burcundan bir başka görünüş.



Res.21: Ok Burcu alt kat.



Res. 22: Ok Burcu üst kattan görünüş.



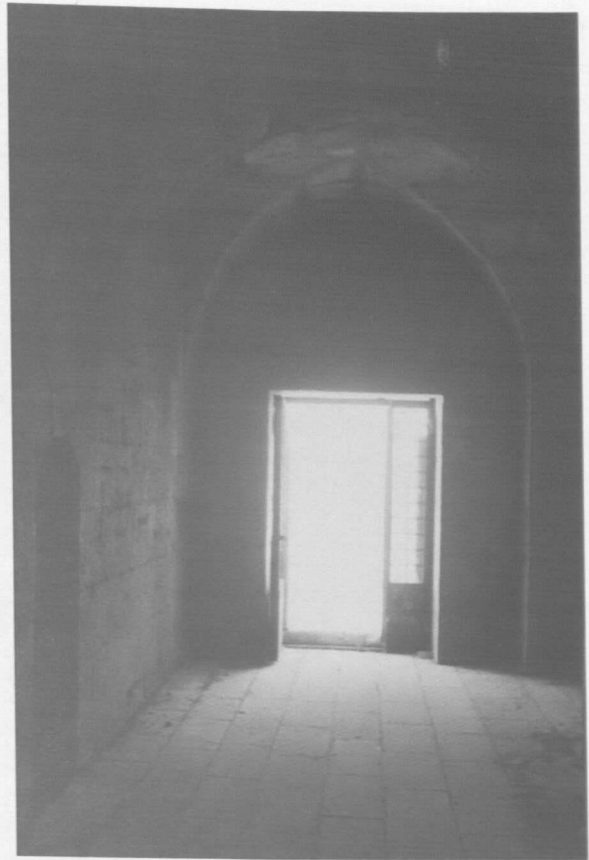
Res.23: Ok Burcunda üst katta çift pencere ortasındaki sütun kaidesi.



Res.24: Ok Burcundaki taşı işaretleri.



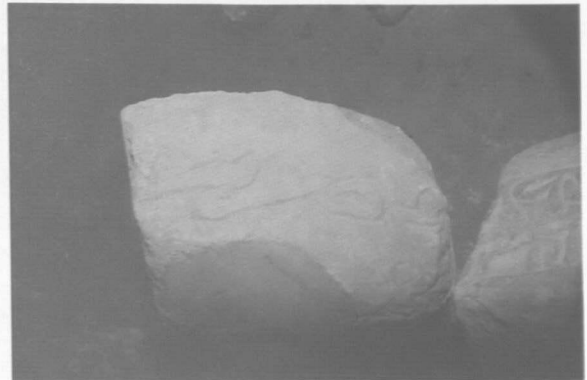
Res.27: Hıdırellez Köşkü portalı (onarım yarım bırakılmış).



Res.28: Hıdırellez köşkü, içten cümle kapısı.



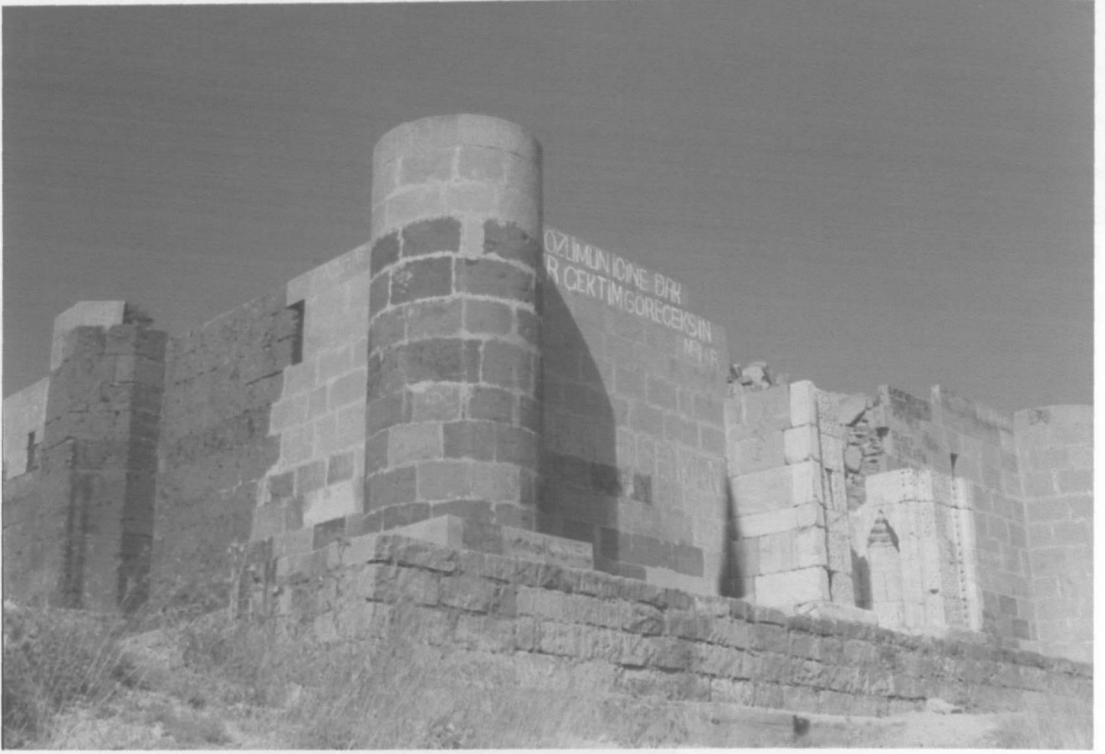
Res.29: Kayseri Müzesi deposunda Hıdırellez Köşküne ait kitabe parçası.



Res.30: Hıdırellez Köşküne ait yine Kayseri Müzesi deposundaki başka bir kitabe parçası.



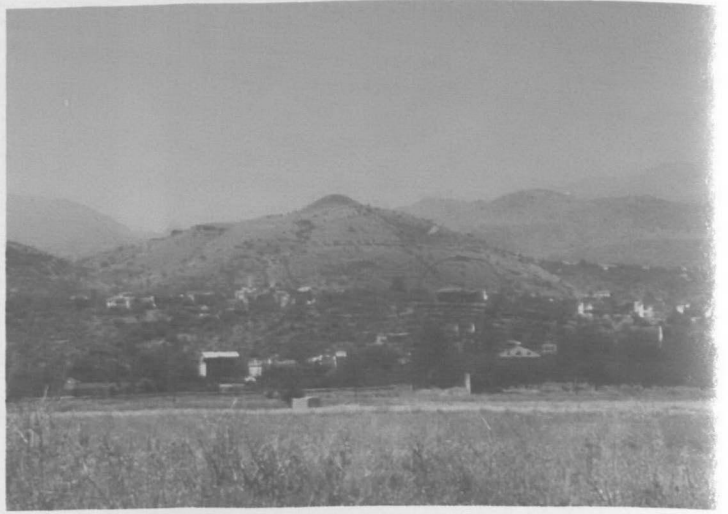
Res.25: Erkilet Hıdırellez Köşkü'nün uzaktan görünüşü.



Res.26: Hıdırellez Köşkü'nün cephe ve yandan görünüşü.



Res.31: Kızıl Köşkün bulunduğu Billur Bağları tepeliği ve Erciyes Dağı.



Res.32: . Kızıl Tepe ve Kızıl Köşk.



Res.33: Kızıl Köşk kalıntısı.



Res.34: Kızıl Köşk kalıntısından bir başka görünüş.



Res.35: Kızıl Köşk kalıntısından diğer bir görünüş.



Res.36: Haydar Bey Köşkü.



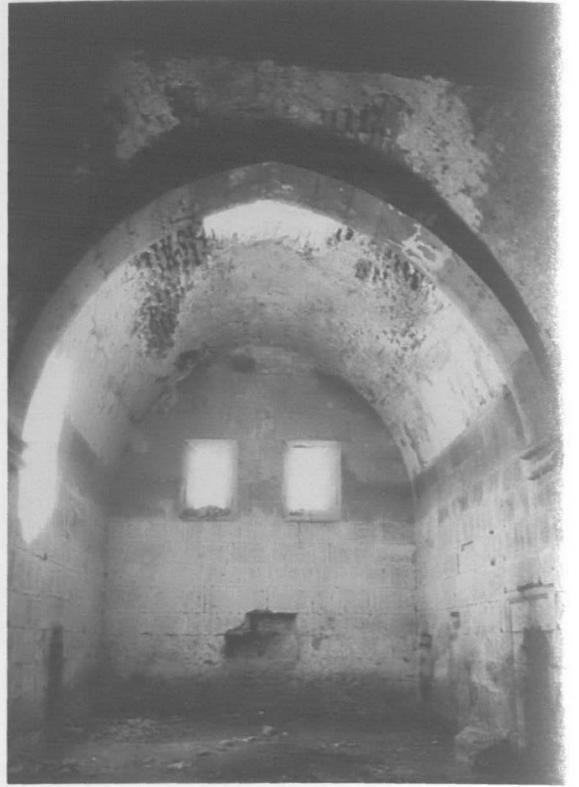
Res.38: Haydar Bey Köşkü girişi.



Res.37: Haydar Bey Köşkü, batıdan.



Res.39: Haydar Bey Köşkü, kırılan merdivenlerden detay.



Res.40: Haydar Bey Köşkü, orta bölüm-salon.