

Dr. Nurcan İNCİ FIRAT

KONYA'DAKİ ESKİ SANAYİ MEKTEBİ

18. yüzyılda başlayıp 19. yüzyıl boyunca devam eden batıya yöneliş, 1839 yılında Tanzimatın ilanından sonra daha da hız kazanmıştır. Batılı yöntem ve biçimler; siyasal, sosyal, ekonomik ve kültürel alanda, bir takım ihtiyaçları da beraberinde getirmiştir. Osmanlı Devletinin, batılılaşma yolunda yaptığı girişimler sırasında değişen dünya koşulları, 19. yüzyıldan itibaren, sanayi devriminin gereklerine uygun insan gücünün yetiştirilmesini de zorunlu kılmıştır. Özellikle ordu ve sarayın gereksinimleri için, yeni fabrikalar ve buralarda çalışacak elemanların yetişmesi için de, Sanayi Mektepleri açılmıştır.¹ Osmanlı toplum yapısındaki bu değişim, her alanda olduğu gibi eğitim alanında da kendini göstermiştir. Çok yoğun siyasi gelişmelerin yaşandığı bu hızlı değişim süreci içerisinde, farklı alanlarda çalışacak elemanların eğitildiği ve farklı işlevli yapıların üretildiği bir dönem başlamıştır.

Anadolu toprakları üzerinde ilk Sanayi Mektebi'nin kurulması, 1869 yılına rastlar. Mithat Paşa, 1869 yılında Şura-i Devlet Reisliği'nde bulunurken İstanbul'da bir Mekteb-i Sanayi'nin kurulmasına ön ayak olmuştur.² Bundan bir yıl sonra 1870 yılında, Konya Valisi Ahmet Tevfik Paşa'nın girişimi ile, Konya'da bir Sanayihane açılmıştır. Bunu, 1901 yılı Eylülünde Konya Valisi Avlonya'lı Mehmet Ferit Paşa tarafından yaptırılan ve sanayi mekteplerinin Anadolu'daki ilk örneklerinden birisi olan Konya Sanayi Mektebi izlemiştir.³

20. yüzyıl başlarında inşa edilen bu yapı, I. Ulusal Mimarlık dönemi olarak adlandırılan farklı bir dönemin erken örneklerindedir. Bu dönem, 19. yüzyılın sonlarından itibaren varlığını gösteren, 1908'de II. Meşrutiyetin ve 1923'de Cumhuriyetin ilanı ile gelişerek, 1930'larda sona eren bir dönemi kapsamaktadır.⁴

YAPININ KONUMU :

Konya Eski Sanayi Mektebi, Karatay Merkez İlçesi, Şems Mahallesinde bulunmaktadır. Bugün tapuda; 104 pafta, 2677 ada, 63 parselde il

Özel İdare Müdürlüğü adına kayıtlı olan yapı,⁵ Kültür Bakanlığı, Gayrimenkul Eski Eserler ve Anıtlar Yüksek Kurulu'nun 11.6.1977 gün ve A-561 sayılı, 13.11.1982 gün ve A-3861 sayılı kararları ile tescil edilmiştir.⁶

¹ SÖZEN, Metin - DÜLGERLER, O.Nuri "Birinci Ulusal Mimarlık Döneminin Önemli Bir Yapısı : Konya'da Sanayi Mektebi "DOĞUMUNUN YÜZÜNCÜ YILINDA ATATÜRK'E ARMAĞAN, İstanbul 1981, s:444,

-DÜLGERLER, O. Nuri "Konya Sanayi Mektebi Çinileri" ÇİNİ I, BİRİNCİ MİLLETLERARASI TÜRK ÇİNİ VE SERAMİK KONGRESİ, 6-11.7.1986 Kütahya 1986, s:14,

-DÜLGERLER, O. Nuri "Konya Sanayi Mektebi Restorasyonu" ULUSLARARASI III. MİMARLAR BİRLİĞİ TÜRKİYE MİMARLAR ODASI BURSA ŞUBESİ KONGRE BİLDİRİ KİTABI, YAPI VE YAŞAM 14-19 Mayıs 1991, Bursa 1991, s:41-2,

-Sanayi Mektepleri hakkında daha ayrıntılı bilgi için bkz :
-ERGİN, Osman, Türkiye Maarifi Tarihi, Cilt:1-2, İstanbul 1977, s: 627-37, 2099-100.

² - ÖNDER, Mehmet, Konya Maarifi Tarihi, Konya 1952, s:65,

- ÖNDER, Mehmet, Mevlana şehri Konya, Konya 1962, s:388,

- ERDEM Semiha, Konya'da Neoklasik Eğitim Kurumları, Selçuk Üniversitesi, Arkeoloji ve Sanat Tarihi Bölümü, Lisans Tezi, Konya 1993, s: 20 (a.g.t).

³ - SÖZEN, Metin- DÜLGERLER, O. Nuri, a.g.m, s:444,

- DÜLGERLER, O. Nuri, a.g.m., Kütahya 1986, s:14,

- DÜLGERLER, O. Nuri, a.g.m., Bursa 1991, s: 41-2,

- ÖNDER, Mehmet, a.g.e, Konya 1952, s:65,

- ÖNDER, Mehmet, a.g.e, Konya 1962, s:388,

- ERDEM, Semiha, a.g.t, s:20,

-ARABACI, Caner, Milli Mücadele Dönemi Konya Öğretmenleri, Konya 1991, s:51.

⁴ XX yüzyıl başlarındaki mimari ile ilgili, yapılmış çok çeşitli dallarda araştırmalar vardır. Genel bilgi ve yayınlar için bkz:

-FIRAT (İNCİ), Nurcan, " XX. Yüzyıl Başlarında Görülen Osmanlı Mimarisi " OSMANLI, 10. Cilt, Ankara 1999, s: 287-297,

-FIRAT (İNCİ), Nurcan, Ankara'da Cumhuriyet Dönemi Mimarisinden İki Örnek, Ankara 1998.

⁵ -Kültür Bakanlığı, Konya Kültür ve Tabiat Varlıklarını Koruma Kurulu (K.K.K) 42.00/119 no'lu dosya. (a.g.d)
-Kurulun 17.6.1988 gün ve 199 sayılı ve 7.9.1990 gün ve 832 sayılı kararları ile yapının 104 pafta, 259 (tashihen 2678) ada, 1 parsel numarası değiştirilmiştir.

- Konya Etnografya Müzesi Kayıtları.

⁶ - K. K. K., a.g.d.

-Kültür Bakanlığı Gayrimenkul Eski Eserler ve Anıtlar Yüksek Kurulu'nun 12.4.1980 gün ve A-2158 sayılı kararı ile yapının koruma grubu tespit edilmiştir.

Yapının güneye bakan ön cephesi eski adı ile Şerafettin caddesi yeni adı ile Sanayi Mektebi sokağına, kuzeye bakan arka cephesi Şeyh Ziya sokağına açılmaktadır. Batıya bakan yan cephesi Öz işhanına, doğuya bakan yan cephesi ise, Merkez Bankası binasına bakmaktadır. Etrafı fazla geniş olmayan bir bahçe ile çevrilidir.

Yapının önündeki Şerafettin Parkı ve karşısındaki Kayalı Park, bir yeşil alan oluşturmaktadır. Bu alanın etrafı, Sanayi Mektebi'nin de dahil olduğu bir takım Selçuklu, Osmanlı ve Erken Cumhuriyet Dönemi eserleri ile çevrilidir. Bu yeşil alanın kuzey batısında yer alan Sanayi Mektebi'nin doğusunda sıra ile; Mahkeme Hamamı (15. yy), Ali Efendi Muallimhanesi (15. yy), Şerafettin Camii (1636), Yapı Kredi Bankası (1913) binaları ve güneyindeki Alaaddin Caddesi'nin karşı tarafında batıdan doğuya doğru sıralanan İplikçi Camii (13.y.y başı), Ziraat Bankası (1928), PTT Binası (1928), Hacı Hasan Camii (1907), Hükümet Konağı (1882/83) binaları bulunmaktadır. Değişik dönemlere ait yapılarla bütünleşen bu alan, tarihi bir doku oluşturmakta ve mimari zenginliğimizi göstermektedir. Sanayi Mektebi Binası da bu tarihi çevreyi tamamlamakta ve bu yapılarla bir bütünlük arz etmektedir.⁷ Bu nedenle, Kültür Bakanlığı, Konya Kültür ve Tabiat Varlıklarını Koruma Kurulu 18.11.1988 gün ve 332 sayılı kararı ile yapıların tümünü "Mevlana Tarihi Kentsel Sit Alanı" kapsamına almıştır.⁸

YAPININ KİTABELERİ VE TARİHÇESİ:

Yapının inşa tarihi hakkındaki bilgileri destekleyen en önemli belgeler kitabeleridir. Yakın zamana kadar mevcut olan ancak bugün kaybolmuş kitabeler hakkındaki bilgiler çeşitli kaynaklardan öğrenilmektedir.

Sanayi Mektebinin yapıldığı yıllarda var olduğunu bildiğimiz tek revaklı girişin, üçgen alınlığı içinde bulunan kitabesinin ve bu giriş bölümünün sonradan kaldırıldığı yayınlardan⁹ ve eski fotoğraflardan¹⁰ anlaşılmaktadır. Bu tek revaklı giriş bölümünün üçgen alınlığı içinde bulunan çini kiti-

be panosunun ufak bir parçasına 1986 yılında Erkek Sanat Enstitüsü Arşivi'nde rastlandığı ve okunabilen kısmı ile ".....sı yaptı Devletlü Ferid1316 " yazısının olduğu yayınlardan öğrenilmiştir.¹¹ 1920'li yılların başlarına tarihlenen "Konya ve Rehberi, 1339" adlı kitaptaki fotoğrafta, tek revaklı üçgen alınlıklı giriş bölümünün mevcut olduğu ancak, 1929 tarihli Konya Vilayet Albümündeki fotoğrafta ise, bu girişin olmadığı görülmektedir.¹²

Yayınlardan öğrenme olanağı bulduğumuza göre; binanın güneye bakan ön cephesinde, zemin kat üçlü pencere gruplarının ortasındaki pencere üzerinde bulunan, çini kaplamalı alınlığa yerleştirilmiş kitabelerden; doğudaki bilinmeyen bir tarihte kaybolmuş, batıdaki ise, üzeri bir arabadana ile kapatıldığından yakın zamana kadar korunabilmiştir.¹³ Bu kitabede; ortada Sultan

⁷ - Aynı konuda bkz.

- K. K. K. , a.g.d,

- SÖZEN Metin, DÜLGERLER O. Nuri, a.g.m, s:445,

- DÜLGERLER O. Nuri, a.g.m., Bursa 1991, s: 42,

- ERDEM, Semiha, a.g.t, s: 20,

- Konya Etnografya Müzesi Kayıtları.

⁸ - Konya Koruma Kurulu Kayıtları.

⁹ - SÖZEN, Metin - DÜLGERLER, O. Nuri, a.g.m, s:446

- Burada yapının eğitime açılmasından sonra giriş revağının üçgen alınlığında bir kitabenin bulunduğu ifade edilmiştir. Ayrıca, 452. sayfadaki fotoğrafta da bu görülebilmektedir.

¹⁰ - Türk Tarih Kurumu (T.T.K) fotoğraf arşivinde bulunan O.F. Sağlam Koleksiyonu ile, Konya'da, A.Safa Odabaşı arşivindeki fotoğraflarda, ayrıca, Konya ve Rehberi, 1339 adlı kitapta ve Fotoğraflarla Geçmişte Konya, İstanbul 1996 adlı Konya Büyükşehir Belediyesinin fotoğraf kataloğundaki eski fotoğraflarda da üçgen alınlıklı giriş revağı mevcuttur. Ancak, fotoğraflar, yapının genel görünüşünü verdiği için kitabe ve tarih görülememektedir. Zaten, kitabenin ve revağın ne zaman kaldırıldığı da bilinmemektedir.

¹¹ - DÜLGERLER, O.Nuri, a.g.m, Bursa 1991, s: 44

- Bu makalede üçgen alınlıktaki bu çini panonun 1986 yılında Erkek Sanat Enstitüsü arşivinde çok küçük parçalarının bulunabileceği ve okunabileceği kadarı ile 1316 R (1900/1) yılında Ferit Paşa tarafından yaptırıldığı anlaşıldığı yazılmıştır.

- Vali Ferit Paşa, 22.3.1898- 17.11.1902 yılları arasında Konya'da valilik yapmıştır.

¹² - MUHLİS, Mehmet, Konya ve Rehberi, Konya 1339. (Konya ve Rehberi, 1339)

- Albüm, Vilayet Hususi İdareleri Faliyetlerinden, İstanbul 1929.(Albüm 1929)

¹³ - DÜLGERLER, O. Nuri, a.g.m., Bursa 1991, s: 44.

Abdülhamid (1876-1909)'in tuğrası olan Osmanlı arması, bunun altında " Padişahım Çok Yaşa " cümlesi ve en altta bordürün ortasında ise, bir satır halinde " Sanayi Mektebi inşaatına memur vilayet ser mühendisi izzetlü Şefik Bey " cümlesi en altta ise "1316 " tarihinin yazılı olduğu öğrenilmiştir.¹⁴ Başka bir kaynakta ise, bordürdeki bu cümle "Sanayi Mektebi inşaatına memur vilayet ser mühendisi Gürün'lü Şefik Bey " "1316"¹⁵ şeklinde yazılmışsa da, osmanlıca dil kurallarına göre "izzetlü" kelimesinin daha uygun olacağı belirlenmiştir.Yapının kim tarafından, hangi tarihte yapıldığının öğrenilmesi açısından bu kitabe önem taşımaktadır. Kısa bir süre önce tamamen çalınmış olan bu kitabe, bugün mevcut olmasa da yayınlardan temin edilen önemli bir belgedir. Bu kitabede adına rastlanılan Mühendis Şefik Bey'in, I. Ulusal Mimarlık dönemi başlarında Konya'da çalıştığı ve Sanayi Mektebi gibi önemli bir yapıyı oluşturduğu anlaşılmaktadır.

Varlığını öğrendiğimiz bir diğer kitabe ise; yapının doğuya bakan yan cephesinde, zemin katın, güney tarafındaki üçlü pencerelerden birisinin ortasında yer alan pencere alınlığındaki çini panonun bordüründedir. Bu kitabede " Amel-i Mehmet Emin min telamiz-i Mehmed Kütahya Osmanlı Çini Fabrikası, fi sene 1318 " cümlesinin yer aldığı öğrenilmektedir.¹⁶Buradaki 1318 tarihini; bir kaynak 1318 H (1901 M)¹⁷, başka bir kaynak 1318 R (1903 M) şeklinde değerlendirmiştir. Kütahya Osmanlı Çini Fabrikasında Mehmet Emin tarafından tüm çinilerin bu yapı için özenle üretildiği bu kitabeyle belgelemektedir. Bu yazılı çinilerin 30.03.1979 günü sabahı kırılarak ortadan kaldırılmak istendiği ancak suçluların yakalandığı, ele geçen 14 parça çininin Konya Etnografya Müzesi'nde koruma altına alındığı, diğer yazılı çinilerin ise 1979 yılı sonlarında tümü ile çalındığı kaynaklardan öğrenilmektedir.¹⁸

Konya Sanayi Mektebi Binası, Kanuni Sultan Süleyman Döneminde (1520-1566) yaptırılmış olan Süleymaniye Bedesteni'nin (945 H-1538/39 M)¹⁹ çevresi ile birlikte kamulaştırılarak 1900 yılında yıktırılması ile onun yerine inşa ettirilmiştir.²⁰ Siyasal ve ekonomik güçlüklerle dolu yıllar olmasına rağmen 1900 yılında bir çok imar

hareketiyle birlikte bir Sanat Okulu (Mekteb-i Sanayi) da yaptırmak isteyen Vali Ferit Paşa, bunun için vilayet ser mühendisi Şefik Bey'i görevlendirerek, okulun inşaatını başlatmıştır.²¹ 1901 yılı Eylülünde ise, Vali Ferit Paşa tarafından Sanayi Mektebi olarak hizmete açılmıştır.²² Mektebin, beş bin sarı lira sarf edilerek yapıldığı, kaynaklarda ifade edilmektedir.²³

- ¹⁴ - SÖZEN, Metin - DÜLGERLER, O. Nuri, a.g.m, s:446-7,
- DÜLGERLER, O. Nuri, a.g.m., Kütahya 1986, s:14-5,
- DÜLGERLER, O. Nuri, a.g.m., Bursa 1991, s: 44-5,
- K. K. K., a.g.d.
¹⁵ - K. K. K., a.g.d. (Prof Dr.Yılmaz Önge'nin 8.04.1979 tarihli raporu)
¹⁶ - SÖZEN, Metin - DÜLGERLER, O. Nuri, a.g.m, s:446-7,
- DÜLGERLER, O. Nuri, a.g.m., Kütahya 1986, s:14-5,
- DÜLGERLER, O. Nuri, a.g.m, Bursa 1991, s:45
- K. K. K., a.g.d.
¹⁷ - DÜLGERLER, O. Nuri, a.g.m., Bursa 1991, s: 45,
¹⁸ - SÖZEN, Metin - DÜLGERLER, O. Nuri, a.g.m, s:447, Çinilerin akıbeti konusunda bkz:
- DÜLGERLER, O. Nuri, a.g.m., Bursa 1991, s: 45.
¹⁹ - SÖZEN, Metin - DÜLGERLER, O. Nuri, a.g.m, s:444,
- DÜLGERLER, O. Nuri, a.g.m., Bursa 1991, s: 42,
- K. K. K., a.g.d,
- ÖNDER, Mehmet, a.g.e, Konya 1962, s:361,
- Bedesten hakkında daha ayrıntılı bilgi için bkz
- KONYALI, İ. Hakkı, Konya Tarihi, Konya 1964, s:789,1129-30,
- ÖNDER, Mehmet, " Yıkılan Bedestenlerimiz " TÜRK KÜLTÜRÜ, Ankara 1965, s:403
-Burada " Sanayi Mektebi'nin yerinde bulunan Süleymaniye Bedesteni, Osmanlı Bedestenlerinin en büyüklerindedir. Kesme taştan yapılmış, kare planlı, dokuz kubbeli bedestenin dört yönde girişi vardı. Klasik Osmanlı Bedestenleri tipindeki yapının kapı üzerindeki, mermer kitabesinde iki satır sülüs yazı ile 945 H (1538 M) tarihi bulunmakta idi. 1900 yılına kadar mevcut olan bedesten bu yıl Vali Ferit Paşa tarafından yapılan kamulaştırma sırasında Süleymaniye Medresesi (19. yüzyıl başı) ve Süleymaniye Çeşmesi 1248 H (1832/33 M) ile birlikte yıkılmış ve bedestenin kitabesi Konya Müzesi'ne kaldırılmıştır.
- İçinde eski silahlar, çeşitli devirlere ait kitaplar ve Yunan, Roma devrine ait eserler konularak müze haline getirilmiş olan Süleymaniye Bedesteni yıktırdıktan sonra, burada saklanan eserler Karma Ortaokulu bahçesindeki Müze-i Hümayun Binasına nakledilmiştir." şeklinde bilgiler buluyoruz.
²⁰ - SÖZEN, Metin - DÜLGERLER, O. Nuri, a.g.m, s:444,
- DÜLGERLER, O. Nuri, a.g.m., Bursa 1991, s: 42,
- ÖNDER, Mehmet, a.g.e, Konya 1952, s:46,65-6,
- K. K. K., a.g.d.
²¹ - ÖNDER, Mehmet, a.g.m, 1965,s:403,
- SÖZEN, Metin - DÜLGERLER, O. Nuri, a.g.m, s:446-7.
²² - ÖNDER, Mehmet,a.g.e, Konya 1952, s:65,
- ÖNDER, Mehmet, a.g.e, Konya 1962, s:388,
- DÜLGERLER, O. Nuri, a.g.m., Bursa 1991, s: 42,
- ARABACI, Caner, a.g.e , Konya 1991, s:51,
- ERDEM, Semiha, a.g.t, s:20,
- K. K. K., a.g.d,
- Konya Etnografya Müzesi Kayıtları.
²³ - ARABACI, Caner, a.g.e , Konya 1991, s:51.

Bazı kaynaklarda; Sanayi Mektebi'nin inşaatına, 1889 yılında başlandığı yazılmışsa da,²⁴ bu muhtemelen, bir baskı hatası olmalıdır. Çünkü yukarıda da belirtildiği gibi, kitabeler açıktır. Ayrıca, yapının yerinde bulunan Süleymaniye Bedesteninin, 1898 yılında dahi ayakta olduğu, bir yayın ve bu yayındaki fotoğraftan anlaşılmaktadır.²⁵

YAPININ TARİH İÇİNDE KULLANIMI:

1901 yılında Konya Sanayi Mektebi adıyla, bir okul olarak açılan yapı, Mekteb-i Sanayi, Hamidiye Sanayi Mektebi, Konya Sanatlar Mektebi, Sanat Okulu, Bölge Sanat Okulu, Erkek Sanat Enstitüsü, Teknik Okul, Teknik Lise, Konya Erkek Lisesi, Karatay Lisesi gibi uzun yıllar değişik isimlerle aynı amaca hizmet etmiştir. Tarih içinde hep eğitime hizmet eden yapı, 1988 yılından beri, Konya Valiliği İl Özel İdare Müdürlüğü Binası olarak kullanılmaktadır.

5 Mayıs 1901 tarihinde inşaatı yeni bitmiş olan yapıda, beş hafta devam eden Halı Kilim Sergisi düzenlenmiştir.²⁶ 1901 yılı eylülünde açılan Sanayi Mektebinin bir demir işleri atölyesi bir marangozhanesi ve 17 talebesi vardır. 1908 'de okulda; halıcılık, ip boyacılığı, marangozluk, kunduracılık, demircilik, tesfiye, dökümcülük, terzilik, tornacılık, oymacılık, mobilyacılık gibi sanat bölümlerinin olduğu kaynaklardan öğrenilmektedir. 12.10.1909'da Konya Hukuk Mektebi de bu binaya taşınmış ve bir süre burada kalmıştır.²⁷ Okulun masrafları ilk zamanlarda Konyalılardan edinilen yardımlarla karşılanmış, 1912 yılında Hususi Muhasebeler teşekkül ettiği zaman masraf ve gelirleri bu daireye devredilmiştir.²⁸

1915 yılında okulda kunduracılık, terzilik yanında, fanilacılık ve çorapçılık bölümleri açılmıştır. Bu yıllarda okul ödeneği artık valilikçe karşılanmaktadır. 1918 yılında okul bir ara kapatılarak eğitim durdurulmuş, fakat çok geçmeden Darül Eytam öğrencileri ile birleştirilerek aynı binada, yeniden açılmıştır. Bu kez yatılı öğrencilerle birlikte gündüzlü öğrenci de alınmaya başlanmıştır. 1922'de okula bir de arabacılık bölümü eklenmiş

ve okul bir yıl sonra tekrar kapatılmıştır. Başlangıçta dört yıl olan öğrenim süresi, 1923'den sonra beş yıla çıkarılmıştır.

1924 yılında eğitime devam etmekte olan okulun sınıf sayısı artırılmıştır. 1925 yılında okulun müstemilatı yakın yıllara kadar mevcut olan ek yapılarla genişletilerek yeni tesviyehaneler ve 1926 yılında yeni marangozhaneler yapılmıştır. Okul 1927 yılında Maarif Vekaletine (MEB) bağlanmış ve genişletilmeye devam edilmiştir.²⁹ 1929 tarihli bir albümdeki fotoğrafta okulun faaliyetine devam ettiği ve okuldan " Konya Sanatlar Mektebi " diye söz edildiği görülmektedir.³⁰

Savaş sırasında Sanayi Mektebinin atölyeleri, ordunun ihtiyaçlarını karşılamaya yönelik çalışmalar yapmıştır. Özellikle "Çorap ve Fanila İmalathanesi" gece gündüz çalışarak binlerce fanila ve çorabı cepheye göndermiştir. Savaş yıllarında önemli hizmetleri görülen terzilik, fanila ve çorapçılık, ayrıca ayakkabıcılık ve arabacılık bölümlerinin yerlerini, cumhuriyetten sonra, yavaş yavaş demir ve çelik bölümleri gibi yeni teknik şubeler almıştır. Giderek son sistem pulluklar üretilmeye başlanmıştır.

²⁴ - ÖNDER, Mehmet, a.g.e, Konya 1952, s:65,

- Konya Etnografya Müzesi Kayıtları,

- ARABACI, Caner, a.g.e , Konya 1991 , s:51.

²⁵ - ÖNDER, Mehmet, a.g.m, 1965,s:400.

²⁶ - ÖNDER, Mehmet, "Konya'da Açılan İlk Halı ve Kilim Sergisi" YENİ KONYA GAZETESİ, 5.1.1956, s:1.

²⁷ - ÖNDER, Mehmet, a.g.e, Konya 1952, s:78,

- ÖNDER, Mehmet, a.g.e, Konya 1962, s:387, 1971 s:446,

- DÜLGERLER, O. Nuri, a.g.m., Bursa 1991, s: 42,

- ARABACI, Caner, a.g.e , Konya 1991, s:51.

²⁸ - ÖNDER, Mehmet, Mevlana Şehri Konya, Konya 1971 s:444.

²⁹ - K. K. K., a.g.d,

- SÖZEN, Metin - DÜLGERLER, O. Nuri, a.g.m, s:444-5,

- ÖNDER, Mehmet, a.g.e, Konya 1952, s:65-6,

- ÖNDER, Mehmet, a.g.e, Konya 1962, s:389, 1971 s:446,

- DÜLGERLER, O. Nuri, a.g.m., Bursa 1991, s: 42,

- ARABACI, Caner, a.g.e , Konya 1991, s:51.

³⁰ - Albüm 1929.

Konya'da Milli Mücadele yıllarında, Sanayi Mektebine ait çalışan bir Sinema vardı. O yıllarda Sanayi Mektebinin Bاندosu da önemliydi. II.Abdülhamit Döneminde (1876-1909) Mızıkai Hümayun Mektebinde çalışmış olan Ali Bey'in, Sanayi Mektebinin çatı katında Mızıkai-Bando eğitimi yaptırıldığı da bilinmektedir.

1932 yılına kadar aralıklarla eğitimine devam eden okul, 1945 yılında teşkilat ve kadrosunu genişleterek Enstitü olmuş ve Sanat Okulu iken, Erkek Sanat Enstitüsü adını almıştır. Ayrıca özel ve akşam sanat bölümleri açılmıştır.³¹ Cumhuriyetle birlikte teşkilatı ve ders programı yeni baştan düzenlenen okul, böylece enstitü adını almış ve atölye adedi çoğaltılmıştır. Artık enstitüde çeşitli mesleki kurslar açılmakta, dışarıdan sipariş kabulü yapılmakta ve ziraat aletleri tamir edilmektedir.³²

1947 yılında Erkek Sanat Enstitüsüne gündüzlü öğrenciler alınacağını ilan eden gazete haberleri okulun enstitü olarak eğitime devam ettiğini göstermektedir.³³ Enstitü, 1962 yılında Akşam Tekniker Okulunu da bünyesine almıştır.³⁴

Uzun yıllar sanat eğitimine devam eden okul, 1967-68 ders yılında Erkek Sanat Enstitüsünün Larende Caddesi üzerindeki yeni yapısına taşınması nedeni ile bir yıllığına Konya Erkek Lisesine verilmiştir.³⁵ 1968-69'lu yıllarda yapının yangın geçirerek ahşap aksamın yandığından söz ediliyorsa da,³⁶ bu yangından söz eden başka bir kaynağa rastlanılmamıştır. Yapının 1968-69 yıllarında Karatay Lisesi olarak öğretime açıldığı ve 1977 yılına kadar Karatay Lisesi olarak kullanıldığı, kaynaklarda ifade edilmektedir. 1977 yılından sonra Karatay Lisesinin taşınması ile yapı bir müddet boş kalmıştır. Bu sırada, yıktırılarak yeni bir işhanı yapmak istenilmişse de, Kültür Bakanlığı Gayrimenkul Eski Eserler ve Anıtlar Yüksek Kurulunca, korunmaya değer eski eser olarak tescil edilmesi nedeni ile bu girişimler sonuçsuz kalmıştır.

1978 yılında ufak bir yangın geçiren yapı, erken müdahale sonucu kurtarılmıştır. Ancak, 30 Mart 1979 cuma sabahı çinileri kırılarak ortadan kaldırılmak istenirken suçluların yakalanmasından sonra, aynı gün gece saat 22-23 sıralarında çı-

kan bir yangın sonucu yapı büyük zarar görmüştür. Sanayi Mektebi'nin yanması ile, yıkılıp yerine işhanı yaptırmayı arzu eden bir grup, tekrar yoğun çalışmalara girmiştir. Konya'nın seçkin bir yerinde böyle bir harabenin ortadan kaldırılarak, görkemli bir yapı yaptıрма çabaları basının da desteği ile artmıştır. Ancak, Anıtlar Yüksek Kurulundan gerekli izinin alınamaması yapının restorasyonunu kaçınılmaz kılmıştır. 1982 yılında Konya İli Özel İdaresi ile Selçuk Üniversitesi Mimarlık Mühendislik Fakültesi Döner Sermaye İşletmesi arasında yapılan bir protokol gereğince yapının restorasyonu için projelerin hazırlanmasına başlanılmıştır. Bu çalışmalarda, iş ve ticaretin yoğunlaştığı bu bölgede, artık eğitim yapısı olarak değil de, güncel aktiviteye cevap verebilen bir fonksiyon düşünülmesi gereği, göz önünde bulundurulmuştur. Bir ara yapının iki ayrı banka olarak, çatı katının ise, sanat galerisi olarak düzenlenmesi düşünülmüştür. Atölyelerin ise, çarşı olabileceği ileri sürülmüştür. Bedestenin anısına, yapının tümünün çarşı olması da gündeme gelmiş, ancak bu görüşler gerçekleşmemiştir.³⁷

- ³¹ - ÖNDER, Mehmet, a.g.e, Konya 1952, s:65-6,
- ÖNDER, Mehmet, a.g.e, Konya 1962, s:389, 1971 s:446,
- DÜLGERLER, O. Nuri, a.g.m., Bursa 1991, s: 42,
- K. K. K., a.g.d,
- SÖZEN, Metin - DÜLGERLER, O. Nuri, a.g.m, s:444-5,
- ERDEM, Semiha, a.g.t, s:20-152,
- ARABACI, Caner, a.g.e , Konya 1991, s:51--56,
- SÖZEN, Metin - DÜLGERLER O. Nuri, a.g.m, s:448
- İbrahim Hakkı Konyalı'nın öğretmen olduğu yıllarda, çatı katında II. Abdülhamid Döneminde Mızıkai Hümayun Mektebinde çalışmış olan Ali Bey'in mızıkai, bando eğitimi yaptırdığı belirtilmektedir.
- ³² - K. K. K., a.g.d,
- SÖZEN, Metin - DÜLGERLER O. Nuri, a.g.m, s:444-5,
- ÖNDER, Mehmet, a.g.e, Konya 1952, s:65-6,
- ÖNDER, Mehmet, a.g.e, Konya 1962, s:389, 1971, s:446,
- DÜLGERLER, O. Nuri, a.g.m., Bursa 1991, s: 42.
- ³³ - ANONİM "Erkek Sanat Enstitüsüne Gündüzlü Öğrenci Alınıyor " SELÇUK GAZETESİ, 12.9.1947, s:1.
- ³⁴ - ÖNDER, Mehmet, a.g.e, Konya 1962, s:389.
- ³⁵ - K. K. K., a.g.d,
- SÖZEN, Metin - DÜLGERLER, O. Nuri, a.g.m, s:444-5,
- ERDEM, Semiha, a.g.t, s:20-1,
- DÜLGERLER, O. Nuri, a.g.m., Bursa 1991, s: 42-3.
- ³⁶ - ERDEM, Semiha, a.g.t, s:21.
- ³⁷ - K. K. K., a.g.d,
- SÖZEN, Metin - DÜLGERLER, O. Nuri, a.g.m, s:444-5,
- DÜLGERLER, O. Nuri, a.g.m., Bursa 1991, s: 43-6.

Sanayi Mektebi'nin etrafındaki tek katlı atölye binaları 1981 yılına kadar mevcut olup, bir ara Maliye ve Bayındırlık Müdürlüğüne garaj olarak kullanılmış ve daha sonra Merkez Bankası yapılmak üzere yıkılmıştır.

Yangından sonra büyük hasar gören ve 1982 yılından itibaren restorasyon hazırlıklarına başlanan yapı, ayağa kaldırılarak 1988 yılından itibaren İl Özel İdare Müdürlüğü Hizmet Binası olarak kullanılmaya başlanmıştır.³⁸

YAPININ MİMARİ TANIMI:

1. Ulusal Mimarlık üslubunun Konya'daki ilk örneklerinden olan yapı, bodrum üzerine iki kat ve çatı olmak üzere dört kattan ibarettir. Yaklaşık 20.50x32.50 m ebadında doğu-batı yönüne uzanan dikdörtgen bir plana sahip kagir yapının çift eğimli çatısı, marsilya kiremit örtülüdür. Güneye bakan ön cephede bir, kuzeye bakan arka cephede bir olmak üzere, geniş cephelerin tam ortasında aynı eksen üzerinde zemin kat hizasından iki girişi vardır. Doğu ve batıya bakan yan cephelerin ortasında, aynı eksen üzerinde bodrum kata da birer giriş verilmiştir. Bodrum kat, ayrıca kulelerin köşesinden birer kapı ile de ön cepheye açılmaktadır.

Yapı gerek plan, gerekse cephe düzeni açısından tamamen simetrik olarak tasarlanmıştır. Girişin iki yanındaki kulelerin öne taşınarak yükselfilmesi, kemerli açıklıklar, balkon, yapının üslubunu belirleyici önemli cephe ve kütle özellikleri arasındadır.

Kullanılan yapı malzemesinin; son restorasyon çalışmaları sırasında net olarak tesbit edilebildiği öğrenilmiştir. Yapıda, malzeme olarak bodrum katta moloz taş, zemin ve birinci katlarda 13x25x5 cm ölçüsünde tuğla kullanıldığı belirlenmiştir. Özellikle dış duvarları ile, zemin kat taşıyıcı bölme duvarlarının tuğladan olduğu ve taşıyıcı sistemi kagir olan yapının, dış duvarlarının kesme taş taklidi sıvandığı anlaşılmaktadır. Sıva üzerine yapılmış derz ve silmelerle taş benzer bir görüntü verilmeye çalışılmıştır. Cephelerde sadece açıklık çevreleri, alınlık kemerleri, silmeler, balkon korkuluğu ve giriş revaği taşır. Son onarım sıra-

sında; tuğla olan taşıyıcı bölme duvarları dışında diğer ara bölme duvarların bağdadi olduğunun gözlemlendiği ilgili yazışmalardan anlaşılmaktadır. Zaten katlar arasındaki kirişlerin, iç duvarlarda bazı ara bölmelerdeki hatılların, kapı ve pencere doğramalarının, döşeme, tavan ve çatının, birinci kata ve çatıya çıkan merdivenlerin, ortadaki sütunların orijinalde ahşap olduğu bilinmektedir. Ancak son onarımda üç kollu merdiven, ahşap kirişleme üzerine ahşap kaplama olan döşemelerin tümü ve kirişlemeli ahşap tavan gibi aksam değiştirilmiştir.

Çok sayıdaki pencere sıraları; cephelere büyük hareketlilik getirmiştir. Bodrum kat pencereleri basık yuvarlak kemerli küçük pencerelerdir. Zemin ve birinci katta pencereler dikdörtgen şeklinde olup, üzerinde kemerli alınlıklar vardır. Pencereler cephelerde tekli ya da üçlü gruplar halinde tasarlanmıştır. Cephelerin köşelerindeki birbirine bitişik dizilmiş üçlü gruplar halindeki pencerelerin üzerindeki alınlıklar zemin katta sivri kemerli, birinci katta basık kemerli olup, içleri çini kaplıdır. Cephelerin orta bölümlerindeki tek pencerelerin üstündeki kemerli alınlıkların içlerine ise, cam takılmıştır.³⁹ Cephenin, balkona üç adet basık kemerli açıklığı vardır. Kuleler; zemin ve birinci katta tam ortaya gelecek şekilde yerleştirilmiş birer pencere ile, ön cepheye açılmaktadır. Çatı katında ise, sivri kemerli beş pencere kulelerin içini aydınlatmaktadır. İki kulenin arasındaki alınlıkta ise, bir yuvarlak pencere bulunmaktadır.

Katlar arası birkaç sıra silme ile, vurgulanmıştır. Kat ayrımını belirleyen bu silmeler, tüm cepheleri dolaşarak süreklilik göstermektedir. Sadece arka cephenin ortasında kesintiye uğramıştır. Beden duvarları, saçak hizasında birkaç sıra silme ile sonuçlanmaktadır. Saçak hizasında cepheleri dolaşan bu silmeler, sadece kulelerde kesintiye uğramıştır. Yukarıda birkaç sıra silme, kuleleri külahla birleştirmektedir.

³⁸ - K. K. K., a.g.d.

³⁹ - Bu konuda bkz:

- K. K. K., a.g.d,

- SÖZEN, Metin - DÜLGERLER, O. Nuri, a.g.m, s:449,

- ERDEM, Semiha, a.g.t, s:23-7,

- Konya Etnografya Müzesi Kayıtları,

- DÜLGERLER, O. Nuri, a.g.m., Bursa 1991, s: 44.

Yapının etrafını çevreleyen bir metre yüksekliğindeki bahçe duvarı demir parmaklıklıdır. Son onarımda tekrar yapılan tek revaklı üçgen alınlıklı girişe, ön cephenin giriş aksındaki bahçe kapısından ulaşılmaktadır. Bahçe kapısı dönem özelliği gösteren iki ayakta oluşmaktadır. Dikdörtgen formlu bu ayakların yüzeyi, içbükey silmelerle enine bölünerek hareketlendirilmiştir. Ayakların; içbükey, dışbükey silmelerle kademeli olarak hareketlendirilmiş ve derin bir kavisle daralan profilli başlıkları vardır. Bahçe kapısından geçtikten sonra, ana giriş kapısı merdivenine kadar uzanan ve fazla geniş olmayan, taşlık kısmı bulunmaktadır.⁴²

Güneye bakan ön cephe, cephe düzeni açısından tamamen simetrik olarak planlanmış olup, ana giriş cephesi olması nedeni ile diğer cephelere göre daha özenle yapılmıştır. Konya'da yapılmış bu dönem eserlerinde pek fazla rastlanılmayan girişin iki yanındaki kuleler ve son onarımda tekrar yapılan piramidal üst örtüleri bu cephenin en dikkat çeken elemanlarıdır.

Yaklaşık bir metre kadar bir subasman seviyesinde yükselen bodrum kat, girişin iki yanındaki birer pencere ve çıkımların köşelerinde birer kapı ile ön cepheye açılmaktadır. Bu katta; cephenin köşelerinde ise, üçer adet pencere bulunmaktadır.

Ön cephede, ana giriş kapısına, beş basamaklı merdivenle çıkılan dikdörtgen şeklinde yüksekçe bir platform üzerinde yer alan tek revaklı bir girişle ulaşılmaktadır. Ön cephenin ortasındaki kademe kademe dışarıya çıkıntı yapan bölümlerden birisi, iki yanı rampa ile bahçeye inen bu revaklı giriştir. Revaklı girişi belirleyen öndeki ikisi serbest, arkadaki ikisi duvarla birleşen sütunlar, sivri kemerlerle bağlanmıştır. En yukarıda üçgen bir alınlıkla son bulan bu mekanın üzeri marsilya kiremit örtülü çatı ile kapatılmıştır. İlk yapıldığında mevcut olan revaklı giriş sonradan kaldırılmış, son onarım sırasında tekrar yapılmıştır. Girişin iki yanında üzerinde kemerli alınlıkları olan dikdörtgen şeklinde birer pencere bulunmaktadır. Alınlıkların içine cam takılarak iç mekanların ışık alması sağlanmıştır.

Ön cephenin ortasındaki ikinci çıkıntı ise, girişin hemen iki yanında ana yüzeyden çıkıntı yapan ve altta dikdörtgen bir mekan iken, üstte kule

biçiminde son bulan kısımdır. Bu kuleler, iki kat boyunca dikdörtgen bir formda yükselmektedir. Zemin kat hizasında kulelerin tam ortasına gelecek şekilde yerleştirilmiş, üzerinde kemerli alınlıkları olan birer pencere vardır. Ancak eski fotoğraflarda, bu pencerelerin bir dönem geniş kareye yakın dikdörtgen pencereler şekline dönüştürüldüğü ve yakın zamana kadar da böyle kullanıldığı görülmektedir. Son onarımda aslına uygun şekilde yapılmış ve alınlık kemerlerinin içine cam takılmıştır. Zemin katta ön cephenin iki köşesinde yer alan üçlü pencereler dikdörtgen şeklinde olup, üzerindeki sivri kemerli alınlıkların içleri çini kaplıdır. Zemin kat; toplam bir kapı, on pencere ile ön cepheye açılmaktadır.

Birinci katta; girişteki üçgen alınlığın hemen üstünde iki kulenin arasında boydan boya uzanan balkon bulunmaktadır. Balkona; basık kemerli, bir kapı ile iki pencere açılmaktadır. Taş olan balkon korkuluğu, küçük ayakları birleştiren yuvarlak kemer sıraları şeklinde düzenlenmiştir. Cephe çiziminde görülen korkuluk üzerindeki yuvarlak formlu babalar bugün yoktur. Balkonun iki yanındaki kulelerin tam ortasında; üzerinde, içlerine cam takılmış kemerli alınlığı olan, birer dikdörtgen pencere vardır. Bu katta iki köşede ise, üzerinde çini kaplı basık kemerli alınlığı olan, dikdörtgen şeklinde üçlü pencereler bulunmaktadır. Birinci katta, zemin kat gibi bir adet kapı, on adet pencere ile ön cepheye açılmaktadır.

Balkon kapısının üzerinde, çatının yükseltilmesi ile oluşturulan üçgen alınlığın tam ortasında ön cepheye bakan yuvarlak bir pencere bulunmaktadır. Girişin iki yanındaki çıkımlar; dikdörtgen bir formda yükselirken, çatı saçağından itibaren köşeleri pahlanarak kule görünümünde beşgen mekanlara dönüşmüştür. Saçaktan itibaren başlayan bu hareket en üstte piramidal bir külahla son bulmaktadır. Kulelerin çokgen kısımları arkada çatı ile birleşirken külah çatıdan daha yukarı yükseltilmiştir. Her biri çokgen gövdenin bir yüzeyine gelecek şekilde yerleştirilmiş, beşer adet sivri kemerli küçük pencerelerden, kuleler ışık almaktadır.

⁴² - Bu konuda bkz:

- ERDEM, Semiha, a.g.t, s:22,

- Konya Etnografya Müzesi Kayıtları.

Doğu ve batıya bakan yan cepheler, aynı şekilde tasarlanmış olup, yapının oldukça gösterişli olan ön cephesine karşılık daha sadedir. Her iki yan cephede de hareketliliği sağlayan, kat ayrımını belirleyen silmeler ile pencere sıralarıdır. Orta bölüm çok az dışa taşırılarak vurgulanmıştır. Yan cephelerde pencereler ortada tek, yanlarda üçerli gruplar halinde düzenlenmiştir. Ortada yer alan pencereler daha büyüktür. Bodrum katta köşelere yerleştirilen basık yuvarlak kemerli ufak pencereler üçlü gruplar halinde olup, her iki cephede de altışar adettir. Yan cephelerin tam ortasından basık kemerli bir kapı ile bodrum kata giriş verilmiştir. Bu kapılara altışar basamaklı merdivenlerle inilmektedir. Zemin ve birinci katlarda yer alan dikdörtgen pencerelerden yanlarda kalan üçlü pencerelerin alınlıkları alt katta sivri, üst katta basık kemerli olup, içleri çini kaplıdır. Ortada yer alan büyük ölçekli pencerelerin alınlıklarına cam takılarak koridorların ışık alması sağlanmıştır. Yan cephelerde zemin ve birinci katlarda toplam ondörder pencere bulunmaktadır.

Kuzeye bakan arka cephe; yan cepheler gibi ön cepheye nazaran daha sadedir. Arka cephede de orta bölümün çok az dışa taşırılması, pencere sıraları, silmeler cephenin görünümünü belirlemektedir. Bodrum kat, basık yuvarlak kemerli sekiz adet ufak pencere ile arka cepheye açılmaktadır. Zemin kat hizasındaki arka giriş kapısı cephenin tam ortasında olup, ön giriş kapısı ile aynı eksen üzerindedir. Basık kemerli bu girişe üç basamaklı bir merdiven ile ulaşılmaktadır. Eski fotoğraflardan anlaşıldığına göre, girişin iki yanındaki pencerelerin yangın öncesinde ön cephedeki gibi kareye yakın dikdörtgen şeklinde olduğu görülmüş, ancak son onarım sırasında orijinal haline dönüştürülerek üzerinde cam takılı kemerli alınlığı olan dikdörtgen birer pencere yapılmıştır. Cephenin iki köşesinde, üçlü gruplar halinde yer alan ve üzerinde içi çini kaplı sivri kemerli alınlıkları olan pencereler vardır. Zemin kat bir adet kapı ve sekiz adet pencere ile arka cepheye açılmaktadır.

Arka giriş kapısı üzerine isabet eden ve kat silmesini keserek aşağı doğru inmiş üçlü pencere sistemi bu cephede değişik bir görünüm oluşturmuştur. Bu üç pencere, kemer biçimi ve boyutlarıyla diğer pencerelerden ayrılmaktadır. Yapının tüm pencerelerinden daha büyük olan bu pence-

reler basık kemerlidir. Arka cephede merdiven boşluğunu aydınlatan bu üç büyük boyutlu pence-
renin genişliğince kat ayrımını belirleyen silmelerin devamlılığı kaldırılmıştır. Merdiven boşluğunu aydınlatan bu pencerelerin iki yanında, üzerlerinde kemer alınlığına cam takılmış birer dikdörtgen pencere bulunmaktadır. Diğer cephelerde olduğu gibi, birinci katta da köşelerde üzerinde içleri çini kaplı basık kemerli alınlıkları olan üçlü pencereler yer almaktadır. Birinci kat, toplam onbir pencere ile arka cepheye açılmaktadır.

Cephe özellikleri ile olduğu kadar, örtü sistemi ile de oldukça ilginç bir düzenleme gösteren Sanayi Mektebi, çift eğimli çatı ile örtülmüştür. Tüm yapıyı kapatan bu çatı belirli yüksekliğe kadar daralmış ve üzerine ilave olmuş dik bir çatı ile son bulmuştur. Çatının yan cephelere bakan yüzleri ışık alacak şekilde camekanla kapatılmıştır. Ahşap olan çatının üzeri marsilya kiremit ile, kulelerin üzeri ise, kurşun kaplı piramidal külahlarla örtülmüştür. Külahlar üzerinde üçer adet ufak tepe pencereleri vardır. Çatı ise, ortada bir yuvarlak iki yanda ise, birer adet tepe penceresi olmak üzere üç pencere ile ön cepheye açılmaktadır. İki yandaki camekanların önünde çatı içine yerleştirilmiş ufak tepe pencereleri, rölövesinde üç tane görülürken onarım sırasında birer tane yapılmıştır. Çatı arası dört adet ufak tepe penceresi ile arka cepheden de ışık almaktadır. Çatıdaki ve külahdaki bu küçük tepe pencerelerinin üzeri beşik çatıya benzeyen bir örtü ile dışa taşırılmıştır. Bu pencereler ile yan ve arka cephe yönünde yerleştirilmiş uzun ince bacalar, örtü sistemine hareket getirmiştir.⁴¹ Ancak, 1920'li yılların başına ve 1929 yılına tarihlenen yayınlardaki fotoğraflarda yapının çatısında; pencere ve bacaların, kulelerde ise, piramidal külahların kaldırılmış olduğu, çatının ve kulelerin dışa taşkın ahşap saçaklı marsilya kiremit örtülü olduğu görülmektedir.⁴² Son onarım sırasında çatı ve külahlar orijinal haline dönüştürülmeye çalışılmıştır.

⁴¹ - Bu konularda bkz:

- K. K. K., a.g.d,
- SÖZEN, Metin - DÜLGERLER, O. Nuri, a.g.m, s:448-9,
- ERDEM, Semiha, a.g.t, s:22-6,
- Konya Etnografya Müzesi Kayıtları,
- DÜLGERLER O. Nuri, a.g.m., Bursa 1991, s: 47.

⁴² - Albüm 1929,

- Konya ve Rehberi, 1339.

Bodrum üzerine iki kat ve bir çatı katı olmak üzere dört kattan oluşan yapıda; katlar arasındaki geçiş, ana girişin karşısında, arka girişin ise, hemen önünde iki kat boyunca yükselen üç kollu merdivenle sağlanmıştır. Zemin kattan başlayan onyedici basamaklı tek merdiven ile çıkılan bir sahanlıktan sonra merdiven iki kola ayrılmakta ve onbeşer basamakla birinci kata ulaşılmaktadır. Birinci kattan onbeş basamaklı tek merdiven ile çıkılan ikinci sahanlıktan sonra merdiven tekrar iki kola ayrılmakta ve onbeşer basamakla çatı katına ulaşılmaktadır. Kulelere bu çatı katından geçilmektedir. Birinci kattan çatı katına geçişi sağlayan üç kollu merdivenin yanındaki ufak mekanlardan verilmiş olan orijinal çıkış, bugün asıl amacıyla kullanılmamaktadır.

Zaman zaman, içte ihtiyaca göre çeşitli ekler, ara bölmeler yapılmışsa da yapının orijinal planı anlaşılabilir. Girişe göre simetrik bir anlayışla planlanmış yapı doğu-batı yönünde caddeye paralel olarak uzanan dikdörtgen bir plana sahiptir. Doğru-batı yönünde uzanan bir koridor ve bundan daha geniş olan kuzey-güney yönünde uzanan merdivenli giriş salonunun orta noktalar da kesiştiği bir plan görülmektedir. Diğer mekanlar, koridorun iki yanında sıralanmıştır. Yapının planı, Prof. Dr. Yılmaz Önge tarafından " Bina genişliğince uzanan merkezi bir iç sofa'nın iki tarafında birer eyvan ile köşelere isabet edecek şekilde biri küçük, diğeri büyük ikişer odadan ibaret olan zemin katın planı, Türk evinin geleneksel karınyarık şemasına uydurulmuştur. Bu simetrik şema her katta görülmektedir." şeklinde tanımlanmıştır.⁴²

Bodrum kata; iki yan cephenin tam ortasında aynı eksen üzerinde yer alan birer kapı, ön cepheden ise, girişin iki yanında çıkmaların köşelerinde bulunan birer kapı olmak üzere diğer katlardan bağımsız olarak dört adet giriş verilmiştir. Bodrum girişlerine, dışarıdan altışar basamaklı merdivenlerle inilmektedir. Yan girişlerin hizasında uzanan dikdörtgen koridorlardan doğudaki daha uzundur. Bu koridorların iki yanında odalar yer almaktadır. Köşelerde yer alan iki cepheye yaklaşık aynı büyüklükteki dört kare oda, cephelelere açılan üçer adet pencereden ışık almaktadır.

Doğu ve batıdaki köşe odalarının iç tarafında birer dikdörtgen oda daha mevcuttur. Bu küçük odalar cephelerine birer pencere ile açılmaktadır.

Yapının bodrum katı ilk dönemlerde, depo ve atölye olarak kullanılmış, sonraları batıdaki bölümleri depo, doğudaki bölümleri depo, yemekhane ve kalorifer dairesi şeklinde kullanılmıştır.⁴⁴ Bugün de aynı şekilde kullanılmaktadır.

Zemin katta, beş basamakla çıkılan dikdörtgen platform üzerinde yer alan tek revaklı giriş, planda dışarıya en çok taşmış kısımdır. Başlı başına bir ünitemiş gibi kendini hissettiren bu bölüm öndeki ikisi serbest, arkadaki ikisi duvarla birleşen sütunlar arasında kalmakta olup, dıştan çatı ile örtülüdür.

Zemin katta, giriş hizasında kuzey-güney yönünde uzanan oldukça geniş dikdörtgen bir giriş salonu vardır. Bu giriş salonunun kuzey tarafına katlara çıkışı sağlayan merdiven yerleştirilmiştir. Salonun ortasında bugün altı tane çokgen taşıyıcı sütun bulunmaktadır. Ön giriş hizasında bulunan arka giriş kapısı, merdivenin altında bulunmakta ve bu kapıdan üç basamak ile arka bahçeye inilmektedir.

Zemindeki bu giriş salonu, doğu-batı yönünde uzanan daha dar fakat daha uzun bir koridorla, orta noktalarından kesişmektedir. Orta noktayı dört adet sütun belirlemektedir. Bu koridor, uç noktalarındaki birer pencereden ışık almaktadır. Koridor bugün camekanlı kapılar ile kapatılmıştır.

Zemin kattaki, dört köşede yer alan kare planlı köşe odaları, üçer pencere ile cephelelere, bir kapı ve bir pencere ile de koridora açılmaktadır. Köşe odaları ile giriş salonu arasında kalan dikdörtgen planlı küçük odalar, birer pencere ile cephelelerinden ışık alırken birer kapı ve pencere ile de

⁴² - K. K. K., a.g.d.

⁴⁴ - SÖZEN, Metin - DÜLGERLER, O. Nuri, a.g.m, s:447,

- DÜLGERLER, O. Nuri, a.g.m., Bursa 1991, s: 43,

- Bu yayınlarda okulun ilk açıldığı yıllarda öğretmen olarak görev alan İbrahim Hakkı Konyalı'nın, bugün değişen hacimlerin özgün durumları konusunda aydınlatıcı bilgiler verdiği ifade edilmektedir.

koridora açılmaktadır. Koridora açılan bazı pencereler son onarım sırasında yeni fonksiyon gereği kaldırılmıştır. Bu küçük ara odalardan ön girişin iki yanındakiler kule çıkıntıları nedeni ile derinliği diğer hacimlere göre daha fazla olan odalardır.⁴⁵ Orijinalde zemin katta dört oda ve üst kata çıkışı sağlayan ahşap bir merdiven varken,⁴⁶ okul olarak kullanıldığı yıllarda ihtiyaç nedeni ile zaman zaman çeşitli ilaveler yapılmıştır. Bu yıllarda zemin katta girişin sağında ve solundaki küçük odalar müdür ve müdür yardımcısı odaları olarak kullanılmıştır. Bunların karşısındaki arka cepheye bakan küçük odalar batıdaki müdür yardımcısı ve gece nöbetçilerinin kaldığı oda, doğudaki ise, evrak odası olarak kullanılmıştır. Girişin sağında kalan mekan bir ara öğretmen odası olarak da kullanılmıştır.⁴⁷ Dört köşe odası ise, sınıf olarak kullanılmıştır. İlk yıllarda güney batıdaki büyük oda yemekhane, kuzey batıdaki kiler olarak değerlendirilmişse de, sonraları bunlarında sınıf olarak kullanıldığı kaynaklardan öğrenilmiştir.⁴⁸ Bugün fonksiyon nedeni ile bu odalar kendi içlerinde bölümlülere uğrayarak daha fazla mekan yaratılmaya çalışılmıştır. İl Özel İdare Müdürlüğü olarak kullanılan yapıda, bu kat çeşitli hizmetlerin yapıldığı idare odaları ile bazı ihtiyaç mekanlarına ayrılmıştır.

Birinci kat planı; zemin kat planına benzetmekle birlikte bazı farklılıklarda görülmektedir. Bu katta köşe odalarının zemin kattaki gibi dört adet olduğu görülmüşse de, onarım öncesi yapılan incelemelerde ara bölmelerin sonradan yapıldığı mekanların tek olarak kuzey-güney yönünde uzandığı ve yatakhane, atölye gibi işlevlerinin olduğu,⁴⁹ yani koridorların daha kısa tutularak, köşe odalarının büyük tek mekanlar oluşturacak şekilde planlandığı, bu mekanların tam ortada bir kapı ile koridora bağlanmış olduğu anlaşılmaktadır. Büyük odaların arasında kalan dört küçük oda birer kapı ile koridora açılmaktadır. Giriş salonunun üstüne denk gelen mekan güneyde ceme kanlı bir kapı ile koridora açılan oda şeklinde olup, laboratuvar olarak kullanılmakta iken,⁵⁰ bugün ceme kan kaldırılmış ve burası koridorla birleştirilerek zemin kata açıklığı olan galeri şeklinde

düzenlenmiştir. Burası güneyde bir kapı ve iki pencere ile balkona açılmaktadır. Birinci katta diğer mekanlar plan olarak zemin kat planının tekrarı şeklinde düzenlenmiştir. Küçük odalar zaman zaman sınıf ve laboratuvar olarak kullanılmıştır. Bir ara batıdakiler dikiş ve çamaşır odası, güneydekiler gece nöbetçileri için ayrılmıştır. Merdivenin doğusunda yer alan küçük odanın içerisinden bir merdiven ile çatı katına çıkılmakta ve kulelere buradan geçilmekte iken, buraya son dönemlerde öğretmen tuvaletleri yerleştirilmiştir.⁵¹ Bugün ise fonksiyonu olmayan bir mekandır. Zemin kattaki birinci kata çıkan üç kollu merdiven son onarımda yükseltilecek devam ettirilmiş ve birinci kattan çatı katına çıkış sağlanmıştır. Merdivenin çatıya kadar devam ettirilmesi ile zeminde giriş salonu, birinci katta galerili bölüm ve çatı katı arasında bir bağlantı kurulmuştur.

⁴⁵ - Bu konularda bkz:

- K. K. K., a.g.d,
- SÖZEN, Metin – DÜLGERLER, O. Nuri, a.g.m, s:448-9,
- ERDEM, Semiha, a.g.t, s:21-2,
- Konya Etnografya Müzesi Kayıtları,
- DÜLGERLER, O. Nuri, a.g.m., Bursa 1991, s: 43.

⁴⁶ - K. K. K., a.g.d.

- ERDEM, Semiha, a.g.t, s:21-2,
- Konya Etnografya Müzesi Kayıtları.

⁴⁷ - SÖZEN, Metin – DÜLGERLER, O. Nuri, a.g.m, s:448,

- ERDEM, Semiha, a.g.t, s:21-2,
- K. K. K., a.g.d,

- Konya Etnografya Müzesi Kayıtları,
- DÜLGERLER, O. Nuri, a.g.m., Bursa 1991, s: 43.

⁴⁸ - SÖZEN, Metin – DÜLGERLER, O. Nuri, a.g.m, s:448.

⁴⁹ - SÖZEN, Metin – DÜLGERLER, O. Nuri, a.g.m, s:448,

Burada İbrahim Hakkı Konyalı ve 1933 yılında müstahdem olarak girip, değişik görevlerde bulunan, bugün emekli Cemal Erktan'ın sözlü bilgilerinden yararlanıldığı ifade edilmektedir.

⁵⁰ - Okulda öğretim görmüş eski öğrencilerden Vakıflar Genel Müdürlüğü'nden emekli Mimar Mustafa Abicel tarafından ifade edilmiştir.

⁵¹ - SÖZEN, Metin – DÜLGERLER, O. Nuri, a.g.m, s:448,

- K. K. K., a.g.d,
- DÜLGERLER, O. Nuri, a.g.m., Bursa 1991, s: 43.

Son fonksiyon değişikliğinden sonra birinci katta, güney doğudaki büyük oda, vali odası olarak ayrılmış olup, kuzey-güney yönünde dikdörtgen bir plana sahiptir. Güney batıdaki oda ise, İl Daimi Encümeni'nin odası olarak kullanılmış olup, doğu-batı yönünde kareye yakın dikdörtgen planlıdır. Kuzey doğudaki kareye yakın dikdörtgen planlı oda, İl Genel Meclisi Toplantı Salonu olarak kullanılmıştır. Kuzey batıdaki oda, ara bölmeler yapılarak bir kısmı memurlar için, bir kısmı ise ihtiyaç mekanları için ayrılmıştır. Bu mekanların kullanımında zaman zaman değişiklikler yapılmıştır.

Çatı katı; büyük bir salon ve iki kule odasından oluşmaktadır. Son onarımda demir ayaklar üzerine oturtulmuş olan çatının doğu ve batıya bakan iki yan cephesi en dışta camekanla kapatılmıştır. Camekanların gerisinde birer duvar vardır. Bu duvarın ortasında aynı eksen üzerinde birer kapı ile camekanlı teras görünümündeki mekanlara geçiş verilmiştir. Kapıların tam üstünde ve iki yanında birer pencere vardır. Bunlarla birlikte çatı tepe pencerelerinden de ışık almaktadır.

Çatı içinden geçilen kuleler çokgen birer oda şeklinde olup, ön cepheye beşer pencere ile, çatı içine birer kapı ile açılmaktadır. Mekanı örten külah, içten ahşap kaplanmış olup, üçer pencere ile yukarıdan ışık almaktadır.

Çatı katı da, son onarımdan sonra valiliğe bağlı olarak, galeri, kokteyl salonu gibi sosyal ve kültürel amaçlı kullanılmıştır. İki yanda camekanla kapatılan teras kısmı ise, çeşitli hizmet ve servis odaları şeklinde, kulelerden doğudaki şark odası, batıdaki ise mescit olarak düzenlenmiştir.

Sanayi Mektebi'nin iç mekan açıklıkları dikdörtgen şeklinde yapılmıştır. Dıştan cephelerin köşelerinde yer alan üçlü pencereler içten tek büyük basık yuvarlak kemer içine alınmıştır. Küçük odaların ve koridorun sivri kemerli pencere alınlıklarına cam takılarak mekanların ışık almaları sağlanmıştır. Yapı yeni fonksiyonu ile hizmete girdiğinde kimi odalar halı kaplanmış, diğer mekanların zeminini ise, mermer yapılmış iken zaman içerisinde değişikliklere uğramıştır. Yapı kalorifer ile ısıtılmaktadır.

YAPIDAKİ SÜSLEMELER:

Son onarımda yenilenmiş olsalar da; çini, yapıdaki en belirgin süsleme elemanıdır. Yapıda, çini süsleme dışında, mimari elemanlar ile yapılmış dekoratif bir anlayış söz konusudur.

Cephelerdeki üçlü pencerelerin üzerlerindeki alınlıklar içinde yer alan çini panolar, Kütahya Osmanlı çini fabrikalarında imal edilmiştir.⁵² 19. yy sonları ve 20. yy başlarında Osmanlı Devletinde onarımlar ve yeni yapılar için, Kütahya'da üretim yapan çini fabrikalarında, 16. yy Osmanlı çinilerinde yaygın olarak kullanılan motiflerden esinlenilmekte idi. Sanayi Mektebinde kullanılan çiniler de, bu anlayış ile yapılmıştır. Cephelerdeki çini süslemeleri açısından Konya'da Sanayi Mektebi dışında; PTT, Yapı Kredi Bankası, Amber Reis Camii, Gazi Lisesi binaları da önemli örneklerdir. Değişik kompozisyonlar içeren Sanayi Mektebi cephelerindeki pencere alınlıklarında gördüğümüz çiniler, çok renkli ve sırlıdır.⁵³ Zemin katta üçlü pencerelerin sivri kemerli alınlıklarında yer alan çiniler, öncelikle kemer kavisi içinde bir çerçeve oluşturacak şekilde bir bordürle çevrelenmiş ve alt kısımda bordür daha ince tutulmuştur. Bordürde lacivert zemin üzerine beyaz, turkuaz, sarı ve kırmızı renkler kullanılmıştır. Alınlığın içinde, bitkisel motiflerden oluşan ve aşağıdan yukarıya doğru daralan, bir kompozisyon söz konusudur. Güneye bakan ön cephedeki üçlü pencerelerden ortadakinin çini alınlığına, Osmanlı Arması yerleştirilmiştir.

Zemin kattaki; bitkisel motiflerin oluşturduğu çini panolardan üçünde yer alan kitabelerin, yapının kimliğini, yaptıranın ve mimarının adını, yapıldığı yılı, ayrıca çinilerin yapıldığı yılı, yeri ve ustasının adını vermesi açısından Sanayi Mektebi çinileri ayrıca önem taşımaktadır. Ancak kitabeler bugün mevcut değildir.

⁵² - DÜLGERLER, O. Nuri, a.g.m., Kütahya 1986, s:15,

- ERDEM, Semiha, a.g.t, s:22-3,

- K. K. K., a.g.d.

⁵³ - DÜLGERLER, O. Nuri, a.g.m., Kütahya 1986, s:15,

- SÖZEN, Metin - DÜLGERLER, O. Nuri, a.g.m, s:448-9.

Birinci kattaki üçlü pencerelerin basık kemerli alınlıkları içinde yer alan çini süslemeler ise, tam yüzeyi kaplayacak şekilde yapılmış, olup iki yandaki simetrik, ortadaki birbiri ardına tekrarlanan bitkisel motiflerden oluşmaktadır. Osmanlı döneminin çini süslemelerindeki tüm detayların kullanıldığı bu kompozisyonlar, beyaz zemin üzeri lacivert, turkuaz, sarı ve kırmızı renklerin uygulanması ile gerçekleştirilmiş bitkisel süslemelerdir. Kompozisyonlar, kıvrık dal ve yapraklar arasında rumi ve palmetlerden meydana gelmiştir.⁵⁴

Bugün yapıda çini dışında söz edilebilecek süsleme yoktur. Ancak, eski fotoğraflardan tek revaklı giriş kısmındaki sütun başlıklarının süslemeli olduğunun anlaşıldığı, yayınlarda belirtilmiştir.⁵⁵ Ancak, son onarımda tekrar yapılan bu tek revaklı giriş kısmının, sütun başlıklarına süsleme yapılmamıştır.

Tekli ve üçlü gruplar halindeki pencere sıraları, katları belirleyen ve tüm cepheleri dolaşan silmeler, kuleler, balkon gibi mimari elemanların cephede oluşturduğu hareketliliğin getirdiği, dekoratif bir anlayış vardır.

Dıştaki bu dekoratif anlayış yanında iç mekânlarda oldukça sade bir görüntü hakimdir. Orijinalinde var olan üç kollu ahşap merdiven içte bir estetik yaratmışsa da bugün merdivenler yenilenmiştir.⁵⁶

YAPIDAKİ DEĞİŞİKLİKLER:

Uzun bir tarih geçmişine sahip olan Sanayi Mektebi yapıldığından itibaren bir çok değişim geçirmiştir. Özellikle içinde, ihtiyaç nedeni ile zaman zaman çeşitli ilavelerin yapıldığı anlaşılmaktadır.

Sanayi Mektebinin zaman içinde uğradığı değişiklikleri, eski fotoğraflardan kısmen de olsa izleyebiliyoruz. İlk karşılaştığımız değişiklik, kulelerin piramidal külahlarının kaldırılarak boyutları ve örtüsünün değiştirilip, kiremit kaplı ve dışa taşkın saçaklı çatı ile kapatılmasıdır. Bir diğer değişiklik ise, balkon üzerinde yükseltilen üçgen alınlık ile alınlık üzerindeki yuvarlak pencerenin ve çatı-

daki bacaların kaldırılmasıdır.⁵⁷ Sanayi Mektebi'nde yapılan değişikliklerden biri de, yapıldığı yıllarda var olduğunu eski fotoğraflarda gördüğümüz ön cephedeki tek revaklı üçgen alınlıklı giriş kısmının kaldırılmasıdır.⁵⁸ Daha sonra görülen bir başka değişiklik ise, zemin katta, önde kule çıkıntılarındaki ve arkada aynı hizadaki pencerelerin genişletilerek alınlıklarının kaldırılmasıdır.⁵⁹

Tek revaklı giriş kısmının, piramidal külahların, balkon üstündeki yuvarlak pencere ve üçgen alınlığın, bacaların kaldırılması, bazı pencerelerin genişletilmesi gibi değişikliklerin ne zaman, hangi nedenle yapıldığı kesin olarak tesbit edilememişse de bazı eski fotoğraflara dayanılarak değerlendirme yapılabilmektedir. 1920'li yılların başlarına tarihlenen " Konya ve Rehberi, 1339 " adlı yayındaki fotoğrafta piramidal külahlarının yerine çatının yapıldığı, balkon üstündeki yuvarlak pencere ve üçgen alınlığın kaldırıldığı ancak girişteki tek revaklı üçgen alınlıklı kısmın mevcut olduğu görülmektedir. Daha sonra, 1929 tarihli, Konya Vilayeti Albümündeki fotoğrafta ise, tek revaklı giriş kısmının da, kaldırılmış olduğu görülmektedir.⁶⁰

⁵⁴ - Aynı konuda bkz:

- ERDEM, Semiha, a.g.t, s:24-6

⁵⁵ - DÜLGERLER, O. Nuri, a.g.m., Bursa 1991, s: 44,

- SÖZEN, Metin - DÜLGERLER, O. Nuri, a.g.m, s:450.

⁵⁶ -Aynı konuda bkz:

- SÖZEN, Metin - DÜLGERLER, O. Nuri, a.g.m, s:446-50,

- DÜLGERLER, O. Nuri, a.g.m., Kütahya 1986, s:15,

- DÜLGERLER, O. Nuri, a.g.m., Bursa 1991, s: 45.

⁵⁷ - Albüm 1929,

- Türk İllustrasyonu Konya Fevkalade Nüshası, 23.4.1938.

- Konya ve Rehberi, 1339

⁵⁸ - Aynı konuda bkz:

- SÖZEN Metin, DÜLGERLER O. Nuri, a.g.m, s:446-50 "

"Yapının eğitime açılmasından sonra çekilen fotoğraflarda giriş revağının üçgen alınlığında bir kitabenin bulunduğu görülmekte ise de, yapılan tüm araştırmalara karşın bu kitabe bulunamamıştır " şeklinde bir yazı vardır.

- Ayrıca, 1339 tarihli Konya ve Rehberi, 1938 tarihli Konya İllustrasyon'u ve 1996 tarihli Fotoğraflarla Geçmişte Konya ile, T.T.K fotoğraf arşivi ve Araştırmacı yazar A. Sefa Odabaşı'nın koleksiyonundaki eski fotoğraflarda ve kartpostallarda revaklı girişin var olduğu görülmektedir.

⁵⁹ - SÖZEN, Metin - DÜLGERLER, O. Nuri, a.g.m, s:451-4,

- Konya İllustrasyonu 1938,

⁶⁰ - Konya ve Rehberi,1339,

- Albüm 1929.

Buna dayanılarak tek revaklı üçgen alınlıklı giriş dışındaki bölümlerin, 1920'li yılların başlarından önce değiştirilmiş olabileceği, 1920'li yılların başlarında mevcut olan üçgen alınlıklı giriş revağının ise, 1929 öncesinde kaldırılmış olabileceği anlaşılmaktadır. Bütün bunlar 1920'li yılların başlarından itibaren yapının büyük bir değişim geçirdiğini göstermektedir. Yapının iki farklı fotoğrafının bulunduğu 1938 tarihli başka bir dergide ise, zemin katta ön ve arka cephelerin ortasındaki pencerelerin genişletilmesi gibi, bazı değişiklikler dikkati çekmektedir. Buna göre, 1929-1938 yılları arasında da yapıda bazı değişiklikler yapılmıştır.⁶¹ Bu genişletilen pencereler, son onarıma kadar o şekilde kalmış, son onarımda diğer değişikliklerle birlikte orijinal haline dönüştürülmüştür.

Bunun dışında, bazı pencerelerin değişikliğe uğraması, çinilerin kimilerinin dökülmesi, kimilerinin üzerlerinin badana ile kapatılması yada çalınması gibi, cephede zaman içinde ihtiyaç, ihmal ve kötü kullanım nedeniyle yapılan değişiklikler cephe düzenini tamamen bozmamış ancak etkili görünümünü kaybetmesine neden olmuştur.⁶²

1969 yılında Karatay Lisesi olarak hizmete açılırken dış ve iç duvarların sıva ve badanalarının yenilenmesi bazı mekanların ahşap bölmeler ile ayrılması, zemin katta merdiven altına tuvaletlerin eklenmesi gibi çeşitli değişiklik ve onarımlar yapılmıştır.

1977 yılında Karatay Lisesi'nin taşınması ile boş kalan yapının büyük bir kısmının ahşap olması nedeni ile yangına dayanıksız olduğu ileri sürülerek yıkılmak istendiği, yerine İl Özel İdaresi tarafından işhanı yapılmak istendiği, 1977 yılında yapılan yazışmalardan anlaşılmaktadır. Bu tarihten sonra yapı anıt olarak tescilli olmasına rağmen yangına karşı dayanıksızlığı zaman zaman dile getirilmiş,⁶³ yıkılarak yerine işhanı yapılması teklif edilmiştir.⁶⁴ Ancak Koruma Kurulunca teklif reddedilmiştir.

30 Mart 1979 tarihindeki yangında döşemeler, çatı, merdiven, kapı ve pencere doğramaları, tavan gibi ahşap aksamı tamamen yanan yapının kagir cephelerinin bazı yerleri ve çini süslemeleri de zarar görmüştür. Sıvaların ve çinilerin yer yer dökülmüş olduğu, kulelerde ve bazı duvarlardaki

çatlakların tehlikeli bir durum oluşturduğu, yetkililerin yangın sonrasında yaptığı incelemelerde belgelenmiştir. Bu belgelerde, taşıyıcı elemanlarda yer yer çatlaklar meydana gelmişse de, zemin ve birinci kata ait dış duvarların kısmen sağlam kaldığı belirtilmiştir. Kısaca bu yangında yapının sadece dört duvarının kaldığı, tüm ahşap aksamı kömür haline geldiği ve çatı örtüsünün tamamen yandığı kayıtlardan anlaşılmaktadır.

Bütün bu nedenlerden yangın sonrası yapının, kaldırılarak yerine modern bir işhanı yapılması tekrar düşünülmüş, ancak tarihi bir doku içinde olması nedeni ile uygun görülmemiştir.⁶⁵ Kültür Bakanlığı Gayrimenkul Eski Eserler ve Anıtlar Yüksek Kurulu'nun 10.11.1979 gün ve A-1996 sayılı kararı ile tescilinin devam ederek onarılmasına karar verilmiştir. Yine Yüksek Kurulu'nun 15.11.1979 gün ve A-2456 sayılı karar ve 21.7.1983 gün ve A-3918 sayılı bir başka kararı yapının rölevelerinin hazırlanmasını ön görmüştür.⁶⁶ 1979 yangınında bu şekilde büyük hasar gören yapının 1982 yılında Özel İdare tarafından onarılmasına karar verilmiş, bunun üzerine İl Özel İdaresi ile Selçuk Üniversitesi Mimarlık ve Mühendislik Fakültesi Döner Sermayesi İşletmesi arasında yapılan protokol gereği proje hazırlığına başlanmıştır.⁶⁷

Yangın sonrasında bu şekilde bürokratik kararlar alınırken yapı da yanmış hali ile 1984 yılına kadar harap bir vaziyette kalmıştır.⁶⁸ 1985-88 yılları arasında gerçekleştirilen Sanayi Mektebi onarımı⁶⁹ sırasında, inşaaından itibaren bilinen yayınlara, eski fotoğraflara, sözlü bilgilere ulaşmaya çalışılmış, ilgililerin yangın sonrasında yaptığı saptamaları ile bu bilgilerin birleştirilmesi

⁶¹ - Konya İllustrasyonu 1938. (İki farklı sayfada yapının iki farklı fotoğrafı var.)

⁶² - K. K. K., a.g.d.,
- ERDEM, Semih, a.g.t, s:21-2,
- Konya Etnografya Müzesi Kayıtları.

⁶³ - K. K. K., a.g.d.

⁶⁴ - SÖZEN, Metin - DÜLGERLER O. Nuri, a.g.m, s:449.

⁶⁵ - K. K. K., a.g.d.,

- ERDEM, Semih, a.g.t, s:21.

⁶⁶ - DÜLGERLER, O. Nuri, a.g.m., Bursa 1991, s: 45-6.

⁶⁷ - K. K. K., a.g.d.

⁶⁸ - DÜLGERLER, O. Nuri, a.g.m., Bursa 1991, s: 45-6.

⁶⁹ - ERDEM, Semih, a.g.t, s:23-8.

sonucu 1901 yılından bugüne kadar Sanayi Mektebi'nin sürekli değişiklik ve eklerle günümüze ulaştığı tesbit edilmiştir.⁷⁰

1981 yılında harap bir vaziyette bulunan yapının çevresindeki bazı atölye binaları da oldukça bakımsız durumda iken,⁷¹ bir bölümü sonradan Merkez Bankası ve Emlak Vergi Dairesi yapılmak üzere yıkılmıştır.⁷²

Restorasyon çalışmaları sırasında, eserin öz benliğini yitirmeden çağdaş ve daha dayanıklı malzemelerin kullanılmasına dikkat edildiği, yapılan çalışmalar ile dış cephede eskiyi koruma yoluna gidildiği, içte yeni düzenlemeler yapıldığı anlaşılmıştır. İçte yer alan tüm ahşap döşemeler değiştirilmiş ve daha dayanıklı malzemeler ile yenilenmiş,⁷³ zemin ve birinci katta küçük odaların koridorlara olan açıklıklarında, yeni fonksiyon gereği değişiklikler yapılmıştır.⁷⁴ Örtü sisteminde de yeni çalışmalar yapıldığı anlaşılmıştır.

Dış cephede yer alan ve bir çoğu yangın sırasında harap olmuş çiniler aslına bağlı kalınarak Kütahya'da yeniden yapılmıştır. Yeni çinilerin Sanayi Mektebi'nin orijinal çinilerini hazırlayan Hafız Mehmet Emin Usta'nın torunlarının yönettiği Metin Çini Fabrikası'na yaptırıldığı, büyük rastlantı sonucu orijinal desenlerin fabrikanın arşivinde bulunduğu, desenlerin buradaki kalıplardan çalışıldığı öğrenilmiştir. Ancak zeminde o eski beyazlığın sağlanamadığı, çini zemininin beyaz olması için taban üzerine astar çekilmesi istendiği fakat yaptırılmadığı, benzer sorunlarla çini boyutlarında da karşılaşıldığı, gerçek çini boyutları 20x20 cm olmasına karşın, yeni çinilerin 25x25 cm ölçüsünde yapıldığı kaynaklarda belirtilmiştir. Bunlara benzer sorunların kalıp, duvar, taş, demir, kurşun ve ahşap işçiliğinde de karşılaşıldığı restorasyon sorumluları tarafından da ifade edilmiştir. Bütün bunlara rağmen restorasyon çalışmaları sırasında cephelerin özgün biçimine kavuşturulmasına çalışılmıştır. Bunun için piramidal külah, üçgen alınlıklı tek revaklı giriş kısmı, balkon üstündeki üçgen alınlık ile yuvarlak pencere ve bacalar yapılmış, pencereler orijinal şekline dönüştürülmüştür.

Tamamlanmaya çalışılan çatının yanlardaki kalkan duvarlarının şeffaf bırakıldığı ve bu arada 1987 yılı sonlarında restorasyona devam edilirken, yeni bulunan bazı resimlerle çatının gerçek

durumunun belirlendiği, ancak değiştirilemediği öğrenilmiştir. 1988 yılında restorasyonu tamamlanan yapı yeni düzenlemelerle İl Özel İdare Binası olarak kullanıma açılmıştır

Sonuç olarak;

Konya Valisi Mehmet Ferit Paşa'nın girişimi, Mühendis Şefik Bey'in tasarımı ve uygulaması, Mehmet Emin'in çini süslemeleri ile oluşan Sanayi Mektebi, I. Ulusal Mimarlık Dönemi'nin başlarında yapılmış, Konya'daki ilk örneklerden biridir. Plan, cephe ve süsleme özellikleri açısından önemlidir.⁷⁵ Artık geçen yüzyıl dediğimiz XX yüzyıl başında yapılmış bulunan Konya'daki bu Eski Sanayi Mektebi, dönem mimarisinin değerlendirilmesinde önemli bir örnektir.⁷⁶

Konya Sanayi Mektebi; mimari açıdan olduğu kadar, toplumun değişik alanlarda ihtiyaçlarını karşılayacak sanatkar insan yetiştirme ve üretim yapma açısından da ayrı bir önem taşımaktadır. Konya'da, o zamana kadar usta çırak sistemiyle yetişerek topluma hizmet eden insanların, Sanayi Mektebi gibi bir okuldan mezun olmuş, eğitilmiş kişiler olarak yetiştirmesi bir sosyal olayı da, ortaya koymaktadır. Kamuya hizmet eden, bu tarihi yapının, günümüze ulaşması ve hala kullanılıyor olması, ayrıca sevindiricidir. Okul olarak yapılmışsada, bugün farklı bir amaca hizmet eden, Konya Sanayi Mektebi, kuruluşundan itibaren hem mimarisi, hem de eğitime verdiği hizmet. yönünden her zaman önem taşımıştır.

⁷⁰ - DÜLGERLER, O. Nuri, a.g.m., Bursa 1991, s: 45-6.

⁷¹ - SÖZEN, Metin - DÜLGERLER O. Nuri, a.g.m, s:447

-Yapı, Karatay Lisesi olarak kullanılırken, çevresindeki atölye binalarının yıkımı hakkında 1975 yılından itibaren bazı kararlar alınmıştır. Bu konuda bkz:

-ANONİM, " Karatay Lisesi'nde Bulunan Eski Binalar Yıkılacak " YENİ KONYA GAZETESİ, 11.4.1975, s:1 ve 12.4.1975 tarihli gazetenin üçüncü sayfasında,

- "Bu Binalar Yakında Yıkılacak " başlıklı yazılarda " Mülkiyeti Özel İdare'ye ait iken Hazineye satılan Eski Sanat Okulu bahçesindeki atölye ve binaların yıkılmasına başlanılacaktır. Bunların yıkımı ve enkazın satışı için ihale 30 Nisan'da İl İdare Encümeni'nin Salonunda yapılacaktır." belirtilmiştir.

⁷² - K. K. K. ,a.g.d,

- ERDEM, Semiha, a.g.t, s:21.

⁷³ - SÖZEN, Metin-DÜLGERLER, O. Nuri, a.g.m, s:446-47-50.

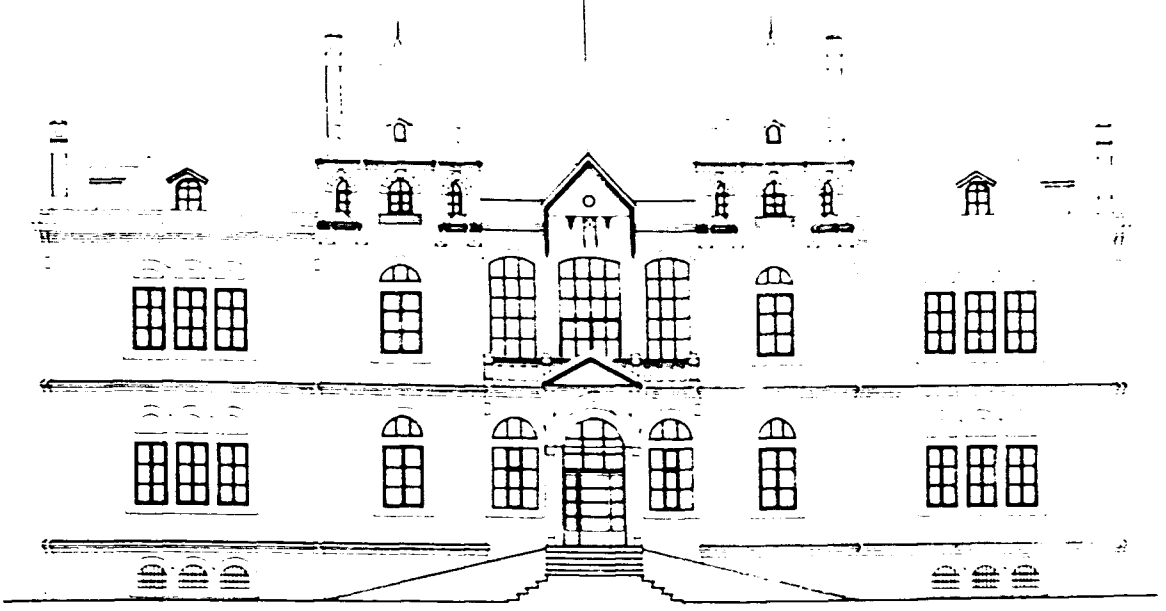
⁷⁴ - ERDEM, Semiha, a.g.t, s:23-8.

⁷⁵ - DÜLGERLER, O. Nuri, a.g.m., Bursa 1991, s: 43-44-46,

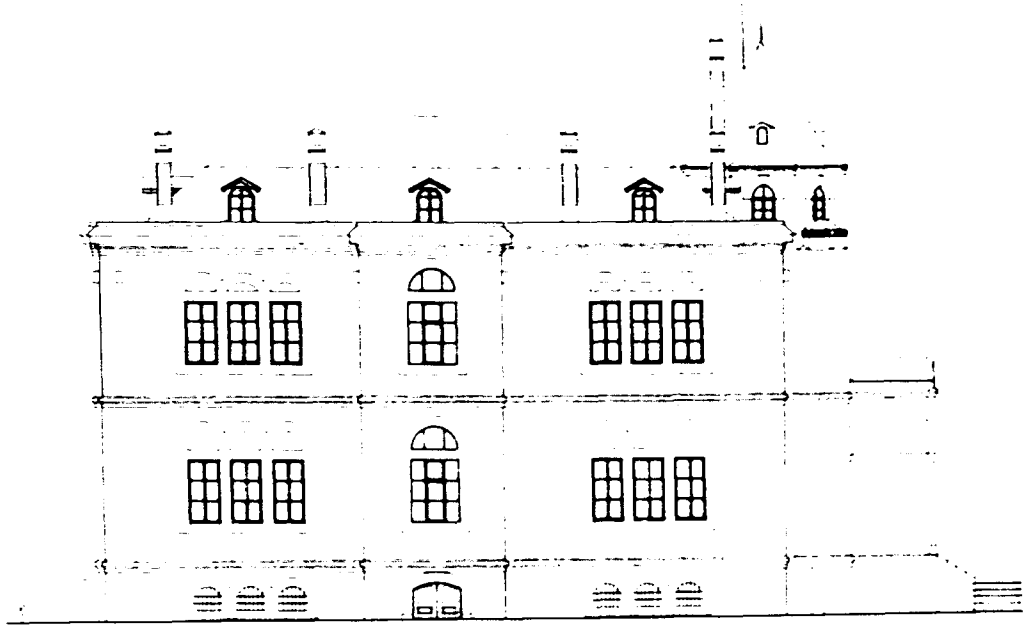
-SÖZEN, Metin-DÜLGERLER, O. Nuri, a.g.m, s:446-47-50.

⁷⁶ Konuyla ilgili daha geniş bilgi için bkz.

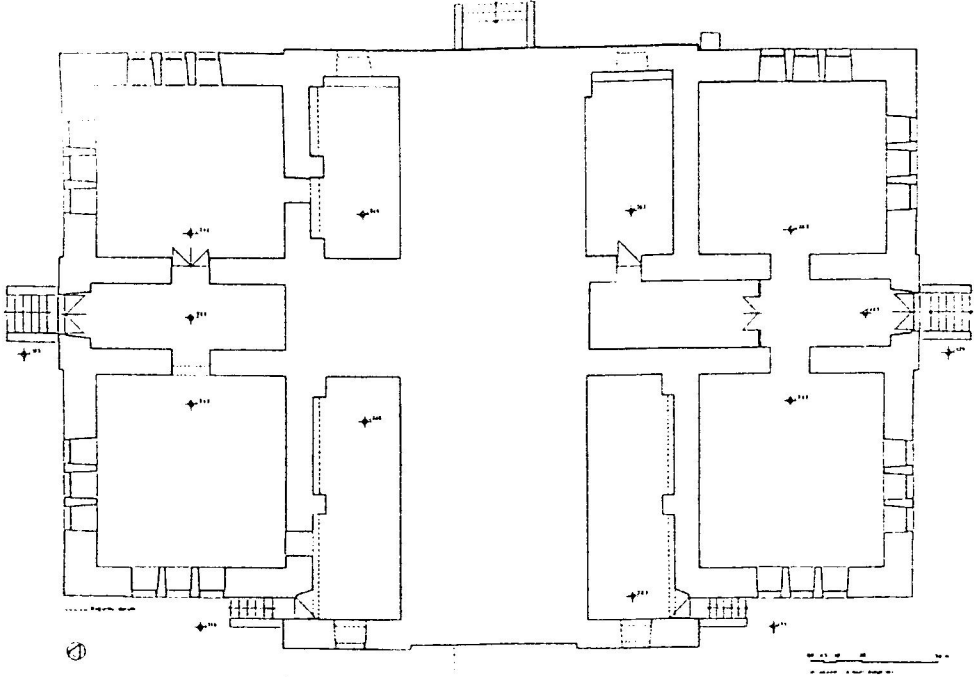
- FIRAT Nurcan,1900-1930 Yılları Arasında Konya'da Türk Mimarisi, Ank.Ün.Sos.Bil.Ens. Arkeoloji ve Sanat Tarihi (Sanat Tarihi) ABD, Yayınlanmamış Doktora Tezi, Ank. 1996



Şekil 1- Konya, Sanayi Mektebi Ön Cephe çizimi.
(Kaynak: M. SÖZEN, Cumhuriyet Dönemi Türk Mimarlığı, Ank. 1984)

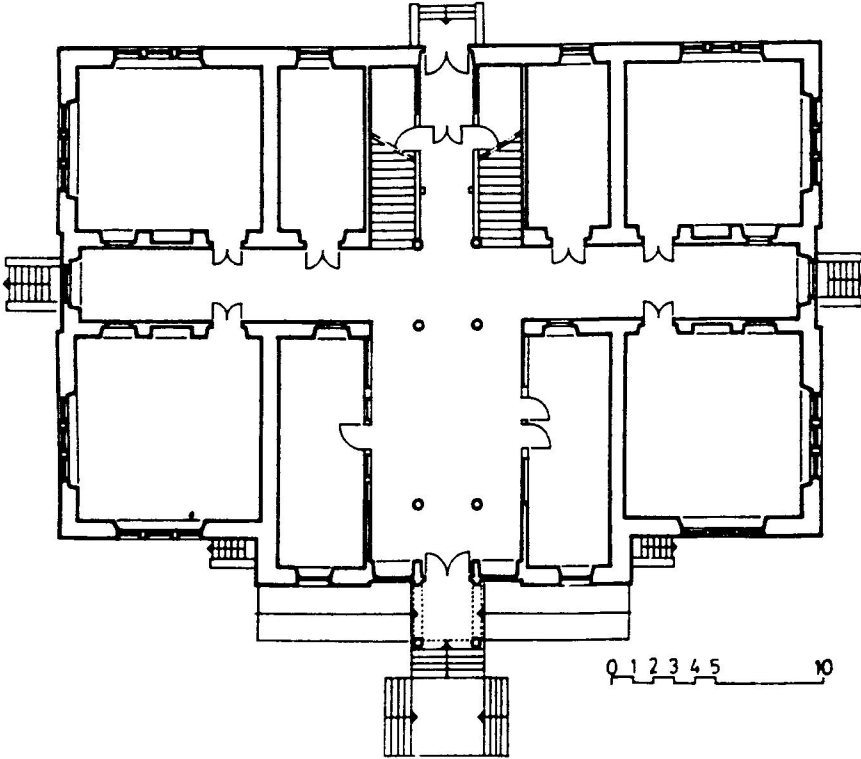


Şekil 2- Konya, Sanayi Mektebi Yan Cephe çizimi.
(Kaynak: M. SÖZEN, Cumhuriyet Dönemi Türk Mimarlığı, Ank. 1984)



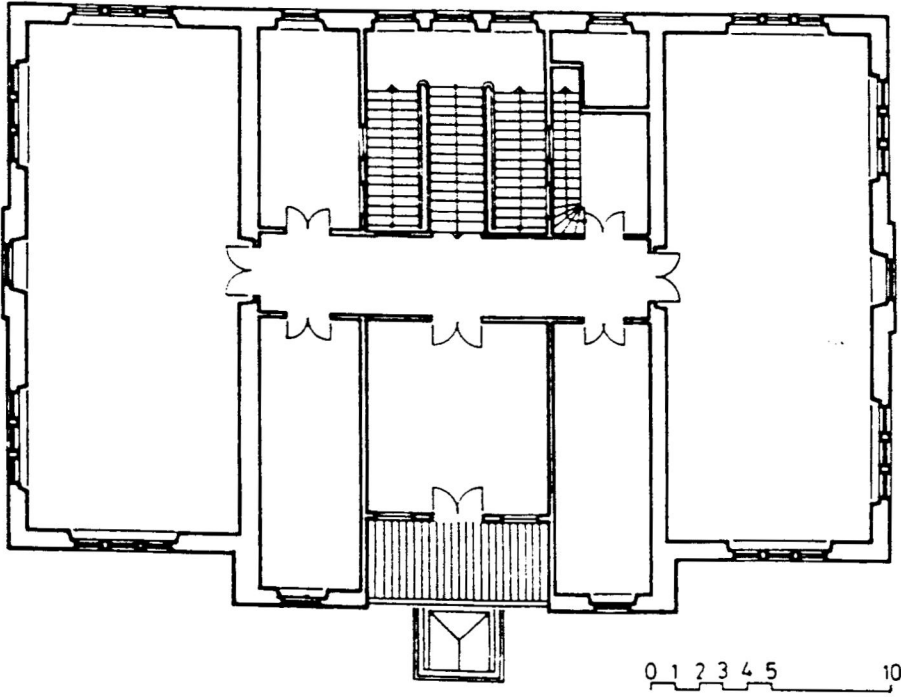
Şekil 3- Konya, Sanayi Mektebi Bodrum Kat Planı.

(Kaynak: M. SÖZEN-O.N. DÜLGERLER, "Konya'da Sanayi Mektebi" DOĞUMUNUN YÜZÜNCÜ YILINDA ATATÜRK'E ARMAĞAN, İst. 1981, s: 437-60)

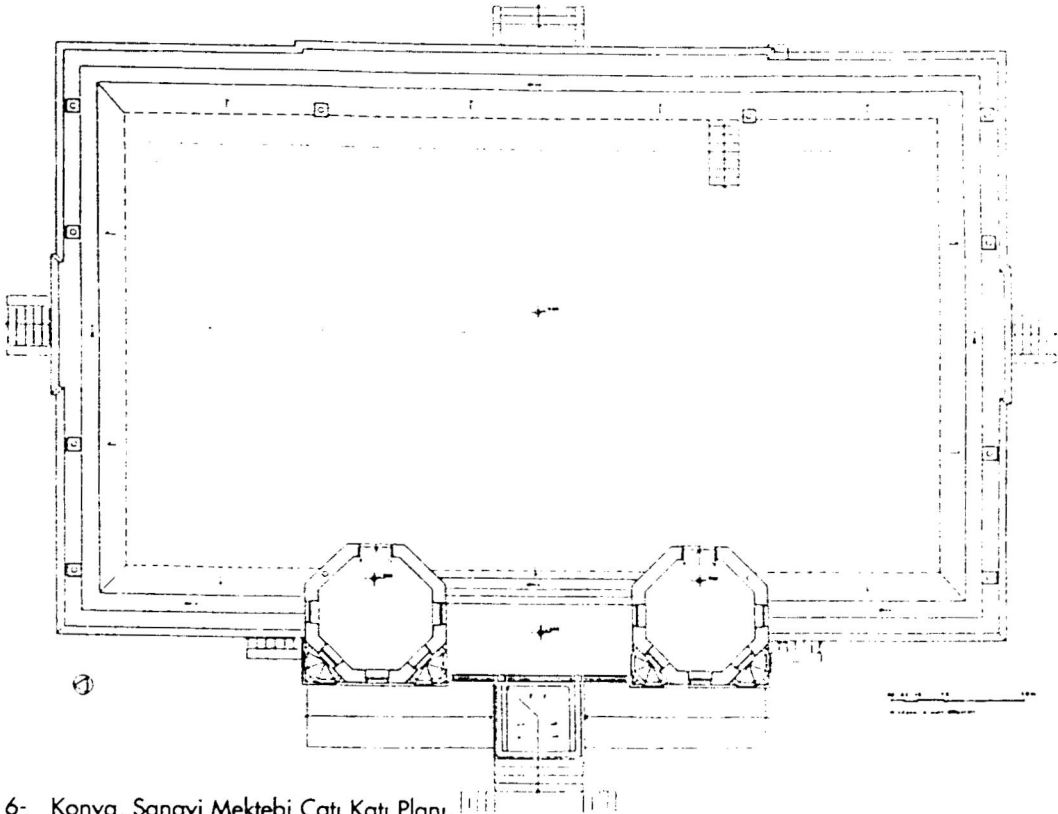


Şekil 4- Konya, Sanayi Mektebi Zemin Kat Planı,

(Kaynak: M. SÖZEN, Cumhuriyet Dönemi Türk Mimarlığı, Ank. 1984)



Şekil 5 - Konya, Sanayi Mektebi Birinci Kat Planı,
(Kaynak: M. SÖZEN, Cumhuriyet Dönemi Türk Mimarlığı, Ank. 1984)



Şekil 6- Konya, Sanayi Mektebi Çatı Katı Planı.
(Kaynak: M. SÖZEN-O.N. DÜLGERLER, "Konya'da Sanayi Mektebi" DOĞUMUNUN YÜZÜNCÜ YILINDA ATATÜRK'E ARMAĞAN, İst. 1981, s: 437-60)



Foto 1: Konya, Sanayi Mektebi'nin güneye bakan ön cephesinden genel görünüş.(1996)



Foto 2: Konya, Sanayi Mektebi'nin güneye bakan ön cephesinden ayrıntı. (1996)



Foto 3: Konya, Sanayi Mektebi'nin güneye bakan ön cephesinden ayrıntı.(1996)



Foto 4: Konya, Sanayi Mektebi'nin güneye bakan ön cephesi ve doğuya bakan yan cephesinden genel görünüş.(1996)



Foto 5: Konya, Sanayi Mektebi'nin batıya bakan yan cephesinden genel görünüş.(1996)



Foto 6: Konya, Sanayi Mektebi'nin kuzeye bakan arka cephesinden genel görünüş.(1996)

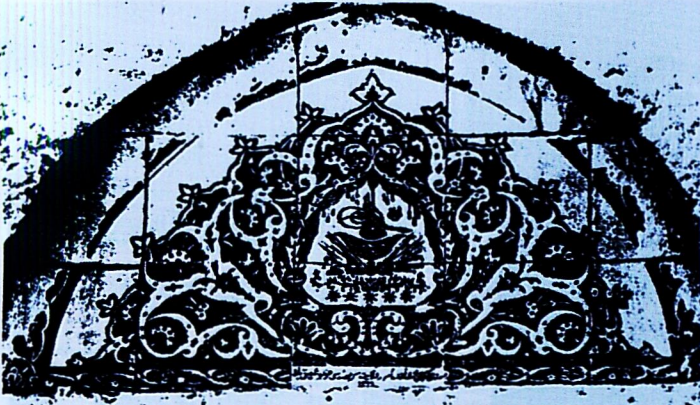


Foto 7: Konya Sanayi Mektebi'nin batıya bakan ön cephesinde, pencere alınlığındaki, tuğralı ve mühendis Şefik Bey'in adının olduğu kitabeli, çini panonun eski bir fotoğrafı.

(Kaynak: M. Sözen-O.N Dülgerler "Konya'da Sanayi Mektebi" DOĞUMUNUN YÜZÜNCÜ YILINDA ATATÜRK'E ARMAĞAN, İst. 1981, s: 456)



Foto 8: Konya, Sanayi Mektebi'nin güneye bakan ön cephesinde, zemin kat pencerelerinden batıdaki üçlü pencereler ve kemer içindeki çiniler. (1996)



Foto 9: Konya, Sanayi Mektebi'nin doğuya bakan yan cephesinde, pencere alınlığındaki, çini ustasının adını veren çini panonun, eski bir fotoğrafı.

(Kaynak: M. Sözen-O.N Dülgerler "Konya'da Sanayi Mektebi" DOĞUMUNUN YÜZÜNCÜ YILINDA ATATÜRK'E ARMAĞAN, İst. 1981, s: 455)



Foto 10: Konya, Sanayi Mektebi'nin, yan cephelerindeki zemin kat üçlü pencerelerinden ve üzerlerindeki çinilerden bir örnek. (1996)



Foto 11: Konya, Sanayi Mektebi'nin, ön cephede, birinci kattaki üçlü pencereleri ve basık kemerler içlerindeki çiniler. (1996)



Foto 12: Konya, Sanayi Mektebi'nin içi; zemin kat ile, buradan birinci kata bakış ve merdivenler. (1996)



Foto 13: Konya, Sanayi Mektebi'nin ii; birinci kattan zemin kata bakış ve merdivenler. (1996)



Foto 14: Konya, Sanayi Mektebi'nin ii; birinci kat ve birinci kattan çatı katına çıkış merdiveni. (1996)



Foto 15: Konya, Sanayi Mektebi'nin ii; birinci kattan balkona çıkış. (1996)



Foto 16: Konya, Sanayi Mektebi'nin içi; birinci kat idare odalarından biri. (1996)



Foto 17: Konya, Sanayi Mektebi'nin içi; birinci katta toplantı odası. (1996)

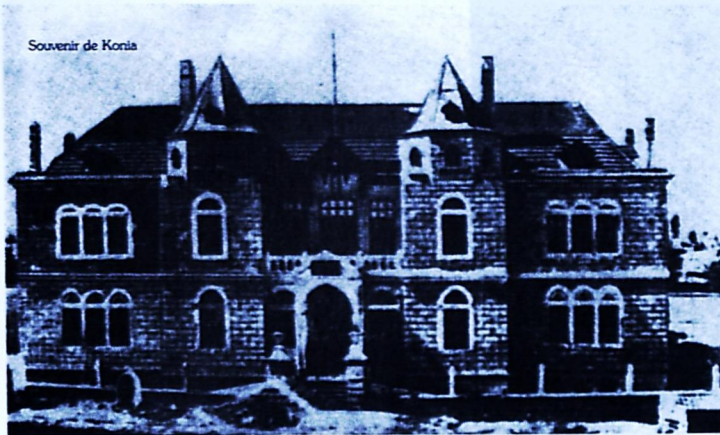


Foto 18: Konya, Sanayi Mektebi'nin eski kartpostallardaki görüntüsü. (1901)
(Kaynak: TTK Fotoğraf Albümü, O.F. SAĞLAM Koleksiyonu, 390
- O. N. Dülgerler "Konya'nın Dünü ve Bugünü" KONYA, Ank 1984, s: 9-12.V, resim: 8)

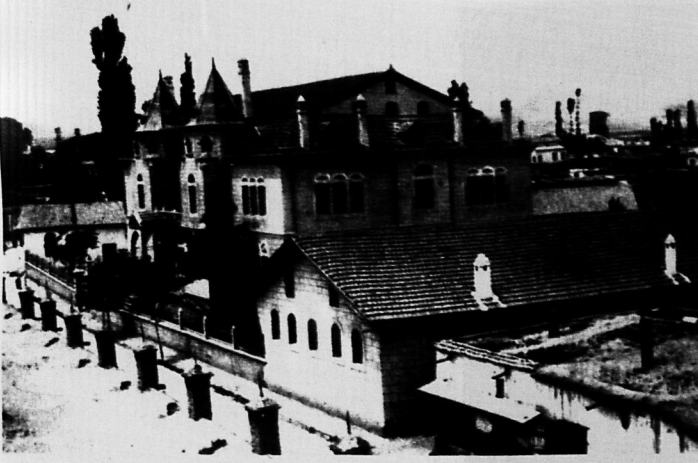


Foto 19: Konya, Sanayi Mektebi'nin eski fotoğraflarından birisi.
(Kaynak: Fotoğraflarla Geçmişte Konya, Konya Büyükşehir Belediyesi, ist. 1996, s: 80)

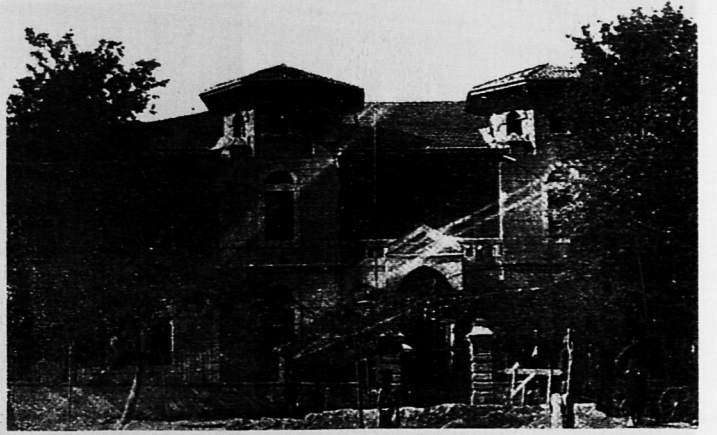


Foto 20: Konya Sanayi Mektebi'nin 1920'li yılların başlarındaki görünümü.
(Kaynak: M. Muhlis, Konya ve Rehberi, Konya 1339)

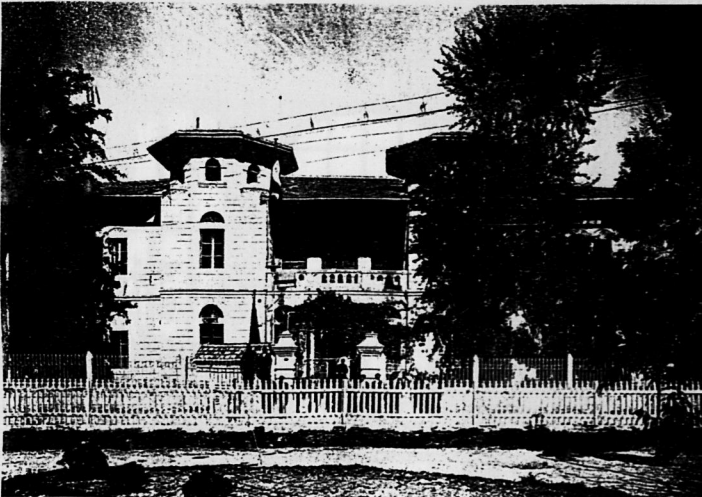


Foto 21: Konya Sanayi Mektebi'nin eski fotoğraflarından birisi.
(Kaynak: "Konya Sanatlar Mektebi" ALBÜM, Vilayet Hususi İdareleri Faliyetlerinden, 1929)



Foto 22: Konya Sanat Okulunun (Sanayii Mektebi'nin) eski bir görüntüsü.
(Kaynak: Türk ILLUSTRASYONU Konya Fevkalade Nüshası, 23 Nisan 1938)



Foto 23: Konya Şehir Parkı ve Sanat Okulunun (Sanayi Mektebi'nin) eski bir görüntüsü.
(Kaynak: Türk ILLUSTRASYONU Konya Fevkalade Nüshası, 23 Nisan 1938)

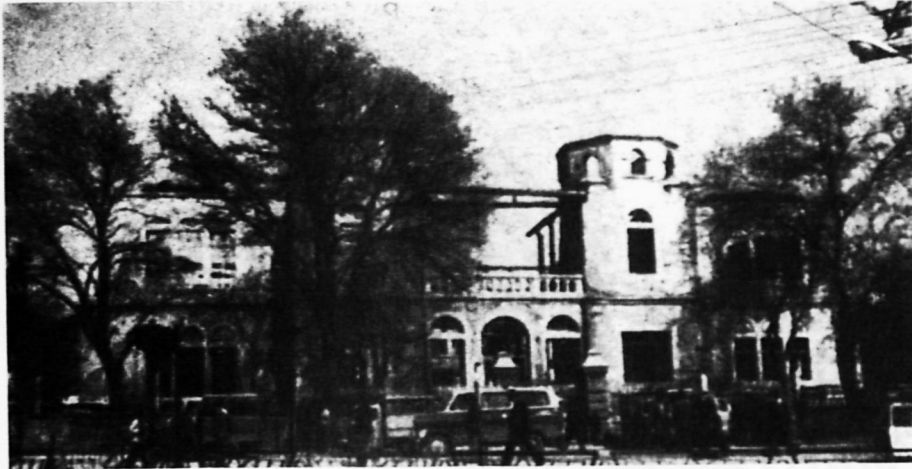


Foto 24: Konya Sanayi Mektebi'nin 1982 yılındaki görünümü.
(Kaynak: - O. N. Dülgerler "Konya'nın Dünü ve Bugünü" KONYA, Ank. 1984,
s: 9-12.V, resim: 9)