

ERKEN OSMANLI DÖNEMİ OSMANLI -  
TÜRK SANATINA GENEL BİR BAKIŞ  
(1300 - 1453)  
VE HACI BAYRAM VELİ TÜRBESİ

Doç. Dr. Yılmaz ÖNGE  
(Selçuk Üniversitesi)

**S**anat Tarihçilerimiz, siyasî tarihe paralel olarak, Anadolu'daki Türk Sanatını, bazı genel karakteristikleri ile birbirinden ayrılabilen Selçuklu, Beylik ve Osmanlı olmak üzere üç dönemde incelerler.

XI. yüzyılın sonlarından itibaren Anadolu'da Selçuklu Devleti'nin siyasî varlığı ile birlikte kendini gösteren Türk Sanatı, bölgelere göre arzettiği bazı farklılıklara rağmen, genel olarak Selçuklu dönemi sanatı olarak tavsif edilir. Bu dönem, Türklerin doğudan getirdikleri sanat geleneklerinin, Anadolu'da mevcut sanat gelenekleriyle karşılaşp, birbirlerini etkilediği, yaklaşık 200 yıllık bir zamanı kapsar. Anadolu Selçuklu Sanatı, doğulu Türk Sanat geleneklerinin mutlak hakimiyetine rağmen, Anadolu'nun farklı iklim, malzeme teknolojik özelliklerinin etkisiyle Türklerin daha önceki dönemlerine ait sanatından daha değişik bir karakter kazanmıştır.

XIV. yüzyıl başlarında siyasî bakımdan Anadolu Selçuklu Devleti'nin çöküşünü müteakip, evvelce onun hakimiyeti altındaki mahallî yöneticilerin birer Beylik hâlinde bağımsızlıklarını ilân ettikleri Beylik dönemi ise yine yaklaşık 200 yıl devam etmiştir. İçinde Osmanlı Beyliği'nin de bulunduğu, bu beyliklerin siyasî rekabet yüzünden birbirleriyle ve komşularıyla sürekli çatıştığı bu dönem, ancak XV. yüzyılın sonunda, Osmanoğulları'nın Anadolu'ya mutlak hâkim olmasıyla merkezî bir otoriteye ve sükûna kavuşur. Doğudan gelen yeni istilâ ve göç

dalgalarına rağmen, Anadolu'nun maddî ve manevî fethi bu dönemde tamamlanmış; hattâ Rumeli'ne geçilmiştir. Anadolu'nun siyasî yapısındaki bu hareketlilik Türk Sanatına da yansır, doğulu bazı unsurların yeniden katkısı ile önceki Selçuklu sanatından daha farklı bir Beylikler dönemi sanatı ortaya çıkar. İşte bu dönem, XV. yüzyıldan itibaren bir imparatorluk sanatı hâline gelen «Osmanlı Sanatının erken dönemi» veya «Erken Osmanlı dönemi Türk Sanatı» olarak da isimlendirilir.

Anadolu Beylikler döneminde, siyasî otorite ile birlikte ekonomik güç te değişik merkezlere dağılmış olduğundan, bu dönemin özellikle mimarî eserleri ölçek bakımından küçük fakat mânâ ve mâhiyet itibarıyla, kendinden öncekilerden daha renkli, zengin ve hattâ ince bir ruha sahiptir. Siyasî parçalanmaya rağmen, bu dönemde Anadolu'nun muhtelif yerlerinde birbiriyle uyumlu pek çok sanat eserlerinin üretilmesinin sebebini, belki de Türk kültürünün gerçek sahiplerinin görüş, düşünce ve davranışlarının, devirlerini daha önce görülmemiş bir güçle etkilemesinde aramak doğru olur. Selçuklu döneminde Ahi Evran, Hacı Bektaş, Mevlânâ Celaleddin gibi Türk büyükleri ile başlayan yeni kültür faaliyetleri, Beylikler döneminde de Yunus Emre, Aşık Paşa, Seyyid Harun Velî, Hacı Bayram Velî gibi takipçiler tarafından giderek artan bir yoğunlukla sürdürülmüştür.

Anadolu'nun Türkleşmesinde, antik şehirlerin tekrar imar ve ihyasında, yeni şehirlerin kurulup geliştirilmesinde bu Türk büyüklerinin direkt veya indirekt fakat önemli rolleri vardır. Hacı Bayram Velî'nin eski Ankara şehrinin dışındaki antik Akropolü seçerek; burasını camii, medresesi, zaviyesi ile şenlendirmesi sebepsiz değildir. Zamanla giderek büyüyen ve bilhassa XVII. yüzyılda en yüksek seviyesine ulaşan (1) bu ilim ve irfan ocağından, günümüze sadece cami ve türbe ile bir zamanlar Akmedrese olarak hizmet verdiği anlaşılan, antik Augustus Mabedi'nden başka birşey kalmamıştır (2) (Resim 1 - 2). Hacı Bayram Manzûmesi içinde böyle bir antik mabedin yıkılmadan muhafazası, ecdadımızın ilk örneklerini Selçuklular döneminde gördüğümüz, antik sanat eserlerine karşı toleranslı tutumunun Beylikler dönemindeki bir başka güzel numunesi olmaktadır.

Hacı Bayram Manzûmesi'nde, Türk devrine ait en eski yapı olarak günümüze sadece, Hacı Bayram Velî'nin 833 H./1429 M. ye tarihlendirilen Türbesi kalabilmiş ve inşa döneminin sanat özelliklerini nisbeten koruyabilmiştir. Bu sayede, Beylikler döneminde Anadolu Türk Sanatında, özellikle mimarisinde görülen değişikliklerin bazılarını, bizzat Hacı Bayram Velî Türbesi'nden örnekler vererek açıklamak mümkündür. Şöyle ki :

1) Selçuklu dönemi Anadolu yapılarında kubbe, yani yarım küre biçimindeki örtü elemanı, oldukça az kullanılmış; hattâ bazı camilerin, türbelerin kubbeleri dıştan birer külâhla örtülerek gizlenmiştir. Halbuki Beylikler döneminde kubbe, içten ve dıştan serbestçe görülebilen bir örtü elemanı olarak tercih edilmiştir. Bilhassa camilerde, büyük iç mekânın mümkün olduğu kadar tek bir kubbe ile örtülmesi için çareler aranmış, ortaya çıkan statik problemlerin çözümünde çeşitli yollar denenmiştir. Bunlardan biri, kubbelerin kasnaklarla yükseltilmesi ve yüksek kubbeli bu mekânlara ışık sağlamak için, cepheadeki pencere sıralarına ilâveten, kasnaklara da pencereler açılmasıdır. Hacı Bayram Velî Türbesi'nde olduğu gibi. (Resim 3) Kasnakla yükseltilen kubbeler ise artık bir külâh altında gizlenmeyip ya kiremit veya kurşun ile ör-

tülmek suretiyle açıkta bırakılmıştır.

Antik bir geleneğin tesiri ile, örtü malzemesi olarak kurşun levhaların kullanılması da, yine ilk defa bu dönemde görülür ve giderek yaygınlaşır (3).

2) Beylikler döneminin yapılarında, yine antik sanatın ilhamı ile, tuğla sıralarından oluşan hatıllarla veya tuğla kasetler ile çerçeveselenmiş, almaşık duvar dediğimiz moloz veya kesme taş duvar örgüleri ortaya çıkar. (4) Bazı örneklerde bu tuğlalar, çeşitli kompozisyonlar veya mozaik

(1) Bakınız : Evliya Çelebi, *Seyahatname*, C. II. İstanbul 1314, s. 427 - 436; *Evliya Çelebi Seyahatnamesi* (Türkçeşştiren Zuhuri Danişman), İstanbul 1970, s. 125 - 137.

(2) Müessisi olduğu Bayramiye Tarikatı sebebiyle Türk Tasavvuf tarihinin önemli bir siması olan Hacı Bayram Velî ve eserleri hakkında birçok makale ve kitap yazılmış olmakla birlikte, ilk yapıları onun zamanında inşa edilen zaviyesinin tarihçesinden bahseden kaynaklar, şayanı hayret derecede az ve yetersizdir. Meselâ, Mübarek Galib'in, Maarif Vekâleti Hars Dairesince, 1341 (1927) yılında İstanbul'da bastırılan, «Anadolu Türk Asar ve Mahkûkatı Tettebbuatına Esas : Ankara» isimli eserinde diğer camilere, mescidlere, kabristanlara müstakil paragraflar hâlinde yer verildiği hâlde, Hacı Bayram Camiine ayrı bir bölüm tahsis edilmemiştir. Ancak, 22. levhadan 30. levhaya kadar, sekiz levha olarak cami ve türbesinin planı, kapı ve pencere detayları ile süsleme elemanları çizilerek gösterilmiştir.

Hacı Bayram Velî Camii ve Türbesi hakkında bilgi veren başlıca kaynaklar şunlardır :

Charles Texier, *Küçük Asya* (A. Suad tercümesi), İstanbul 1339 - 40, s. 365; Ernest Mamboury, *Ankara Guide Touristique*, İstanbul 1934, s. 222 - 224; Nurettin Can Gülelli, *Ankara Tarih - Arkeoloji*, Ankara 1948, s. 117 - 118, 131 - 132; H. Zübeyr Koşay - Mahmut Akok, *Hacı Bayram Camii ve Türbesi Kılavuzu*, Ankara 1956; Gönül Öney, *Ankara'da Türk Devri Yapıları*, Ankara 1971, s. 66 - 69, 114 - 116; *Türkiyede Vakıf Abideler ve Eski Eserler I*, Ankara 1972, s. 352 - 358; E. Hakkı Ayverdi, *Osmanlı Mi'marisinde Çelebi ve II. Sultan Murad Devri II*, İstanbul 1972, s. 232 - 243; Semavi Eylice, «Ankara'nın Eski Bir Resmi» *Atatürk Konferansları IV*, Ankara 1972, s. 101, 111, 120; İ. Hakkı Konyalı, *Ankara Camileri*, Ankara 1978, s. 39 - 43.

(3) Yılmaz Önge, «Klasik Osmanlı Mimarisine Şekil Veren Kurşun Örtü ve Kurşunculuk», *Önsay Ocağ - Şubat* 1970, Sayı : 53 - 54.

(4) Bakınız : Afife Batur, «Osmanlı Camilerinde Almaşık Duvar Üzerine» *Anadolu Sanatı Araştırmaları 2*, İstanbul 1970.

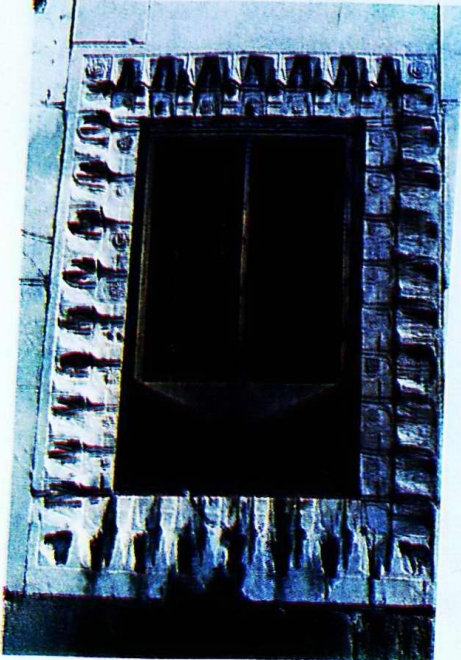


Hacı Bayram-ı Veli Manzumesinin genel görünüşü.



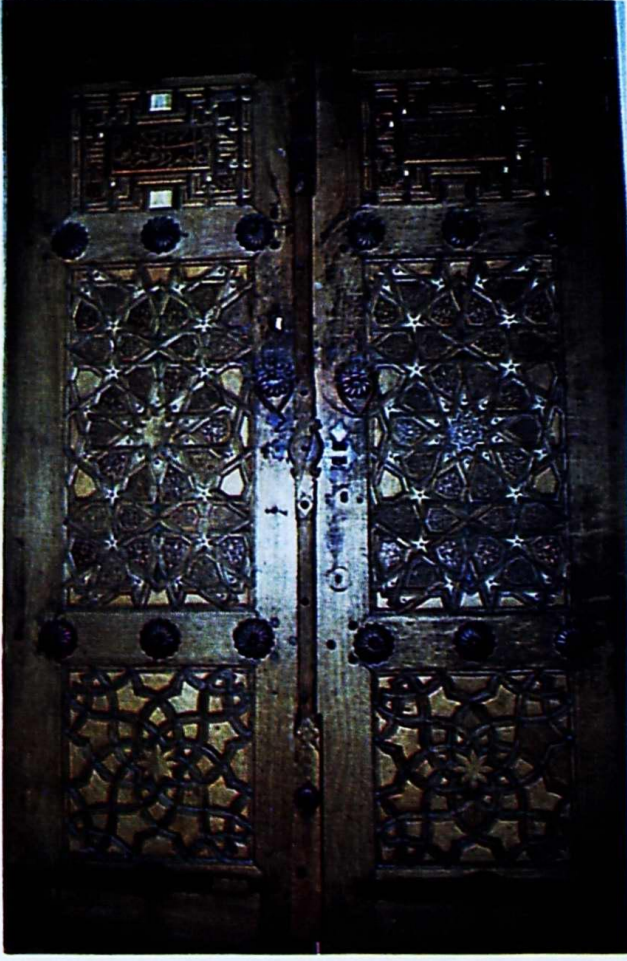
Hacı Bayram-ı Veli Türbesi

Türbenin hacet penceresi



Türbe kapısından detay



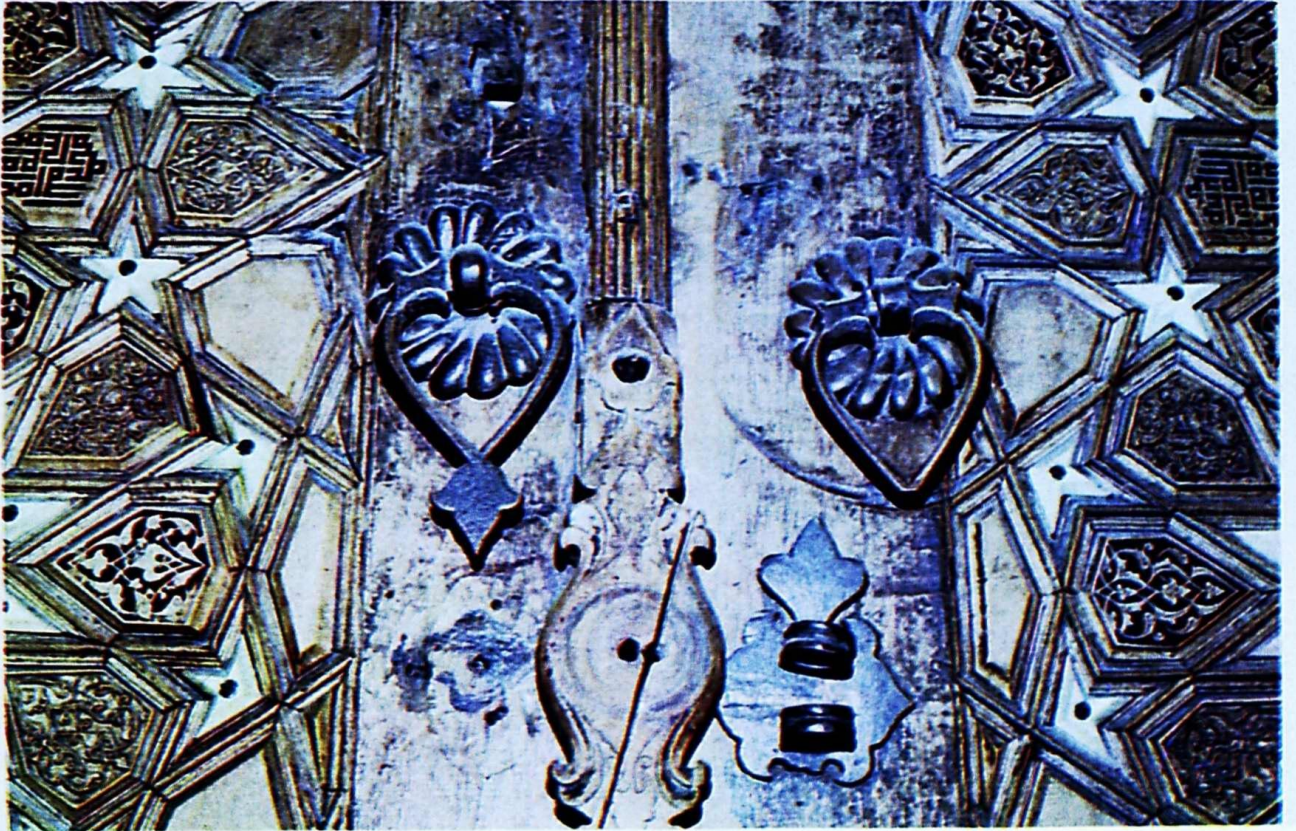


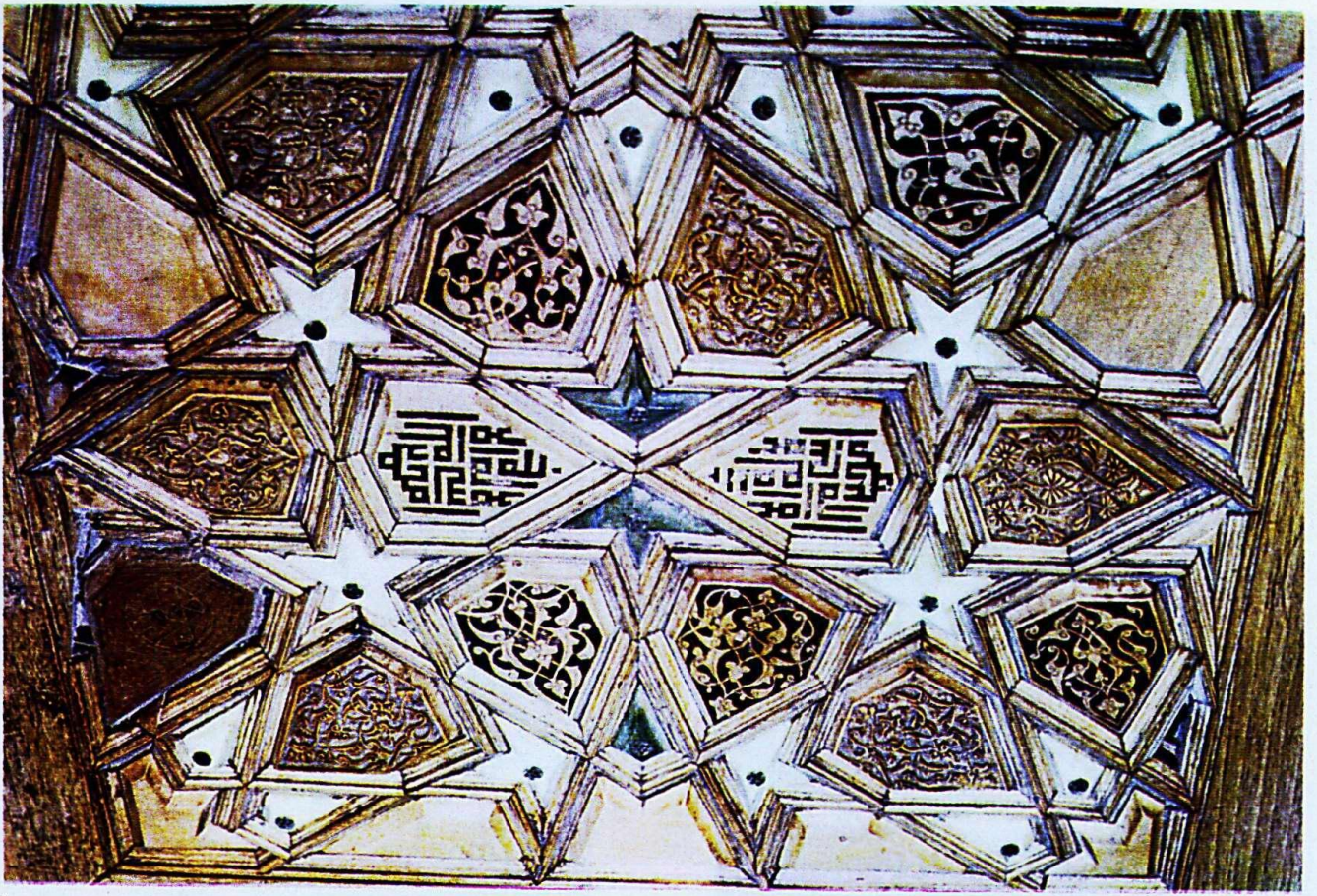
Türbenin iç kapısı  
(Ankara Etnoğrafya Müzesi)



Türbenin dış kapısı  
(Ankara Etnoğrafya Müzesi)

İç kapının ejder başlı tokmakları





İç kapının kakma ve çakma tenziyatından detay.

Hacı Bayram-ı Veli'nin yeni sandukası ve korkuluğu



parçalar hâlinde taş veya mermer cephe yüzeyine renk katarlar. İşte Hacı Bayram Velî Türbesi'nin doğu cephe duvarı böyle tuğla hatıllı moloz, kubbe kasnağı ise yine tuğla hatıllı kesme taş olarak örülmüş; kasnak pencerelerinin kemerlerinde, tuğla ve kesme taş münavebeli bir şekilde kullanılmıştır (Resim 4).

3) Özellikle antik yerleşim merkezlerinde veya çevrelerinde yeni yapılan binaların cephelerinde, yine antik mimarîden mülhem olarak, mermer kaplama bir moda hâline gelmiştir (5). Bu maksatla, yakın harabelerden toplanan mimarî parçalar, kısmen tekrar işlenerek kullanılır. Bu arada hoş giden veya İslâm dinindeki sembolik manası olan bazı parçalar, yeni yapının cephesine özenle yerleştirilir (Resim 5).

4) Beylikler dönemi yapılarının cephe süslemelerinde, bilhassa cümle kapılarının ve pencerelerin çerçevelerinde, yeni bir süsleme anlayışının örnekleri görülür. Meselâ Hacı Bayram Velî Türbesi'nin cümle kapısı sade bir şerit ile çerçevelenmiş, dilimli bir baş kemerin içinde yer alan, basık kemerli bir açıklık hâlinedir. Kapının bütün süsü, her iki kemerde, beyaz mermer ile birlikte kırmızı porfirin kullanılmış bulunması, baş kemerin örgüsünde, teknik bir gösteriye yer verilmiş olmasıdır.

Hacet penceresinin mukarnaslı çerçevesi de bu dönemde yaygınlaşan bir süsleme tarzı olarak ortaya çıkar. Mukarnas dilimlerinin aralarına, birbirinden farklı, kabartma veya oyma rozetlerin işlenmiş olması da dikkat çekicidir (Resim 5 - 6).

5) Halen Ankara Etnoğrafya Müzesi'nde muhafaza edilen Hacı Bayram Velî Türbesi'nin iç kapısı, İnşa döneminin karakteristik özelliklerini taşıyan, diğer bir önemli parçadır (Resim 8). Bu dönemin ahşap kapı ve pencere kanatlarında, mimberlerde, oyma ve kabartma süslemelerin yanı sıra, abanoz, armut, gül gibi değişik renkli ağaçlardan; fildişi, sedef, bağa, kemik gibi hayvanî parçalardan; pirinç, gümüş, altın tel veya levhaların kakılması yahut çakılması suretiyle yapılmış süslemeler görülür (6). İşte Hacı Bayram Velî Türbesi'nin kapı kanatlarında da, künde-kârî teknikle yapılmış orta tablaların süslemeleri arasında, kemik ve bağadan işlenmiş bazı parçaların, süslü

başlı çivilerle çakıldığı görülmektedir. Hatta, üzerine küfi hatla «Kelime-î Tevhîd» ibaresinin istif edildiği veya rumî kompozisyonları ihtiva eden bazı parçaların, çukur kısımları siyah renkte bir macunla doldurularak renklendirildiği anlaşılmaktadır.

6) Anadolu Beylikler döneminde, değişik biçim, motif veya sembollerin kullanıldığı Tarikat Sanatı, (7) Türk - İslâm kültürü ile antik kültür geleneklerinin bağdaştırılmaları açısından önem kazanır. Manevî mefhumların, maddî şekil veya kalıplarla ifade edilmesine çalışılan bu sanatta, bazan geometrik veya bitkisel, bazan da insan, hayvan veya efsanevî bir yaratık hâlinde uslûplaşmış motifler kullanılmıştır. İşte böyle bir örnek, Hacı Bayram Velî Türbesi'nin bugün maalesef mevcut olmayan eski aleminde görülmektedir. Rıza Nur Bey'in çizdiği bir resimden (8) öğrendiğimize göre, bakırdan yapılmış bu alemde, hilâlin iki ucu, kanatlarını açmış karşılıklı birer küçük kuş figürü ile nihayetlenmektedir. Diğer bir örnek, türbe kapısının, yürek biçiminde şekillenmiş bronz halkalarında görülmektedir. Bu halkaların kapı topmağına bağlandığı uçlar, stilize birer küçük ejder başı ile süslenmiştir.

Hacı Bayram Velî Türbesi'nin içindeki ahşap sanduka ve parmaklıklar, alçı pencere içlik ve dışlıkları, 1941 yılında Vakıflar Genel Müdürlüğü'nce camide yapılan tamirler sırasında yenilenmiştir. Duvar, kemer ve kubbeyi süsleyen yağlı boya kalem işleri de 1947 tarihli onarım sırasında, üstad Mahmud Akok tarafından, devrinin örneklerinden alınan ilhamla ihdas edilmiştir.

(5) Gönül Öney, «Anadolu Selçuk Mimarisinde Antik Devir Malzemesi» *Anadolu (Anatolia)*, Sayı: XII, Ankara 1970, s. 26.

(6) Gönül Öney, «Anadolu'da Selçuklu ve Beylikler Devri Ahşap Teknikleri» *Sanat Tarihi Yıllığı III*, İstanbul 1970, s. 145 - 146.

(7) Beyhan Karamagara, «Anadolu'da XII - XVI. Asırlardaki Tarikat ve Tekke Sanatı Hakkında» *A.Ö. İlahiyat Fakültesi Dergisi C. XXI*, Ankara 1976.

(8) Rıza Nur, «L'Histoire du Croissant» *Revue de Turcologie*, Février 1933, Alex. 1933, s. 38 - 267, pl. XV.

Bazı özelliklerini Hacı Bayram Veli Türbesi'nden verdiğimiz örneklerle açıklamaya çalıştığımız, Anadolu Beylikler Dönemi veya Erken Osmanlı Dönemi Sanatı, Türk Sanat Tarihinin araştırılması henüz tamamlanmamış küçük fakat önemli bir safhasını teşkil etmektedir. Bu bakımdan kısa bir süre sonra Osmanlı Sanatının erişe-

ceği, kendine has zarâfet, nisbet ve mükemmelliği kavrayabilmek, o eserlerin vücudunda getirilmesine amil olan ecdadımızdaki düşünce ve davranışları anlayabilmek için, daha önceki dönemlerin ve bilhassa Beylikler döneminin Türk Sanatını kültürümüzün diğer müesseseleri ile birlikte tekrar tekrar incelemek zarureti vardır.