

*Sevay OKAY ATILGAN

**TOKAT İLİ'NDEKİ VAKIFLAR GENEL MÜDÜRLÜĞÜ
MEVLEVÎHANE VAKIF MÜZESİ ÖRNEĞİNDE
MÜZECİLİK ANLAYIŞI VE ÖNEMİ**

1983 yılından beri her yıl geleneksel olarak kutlanan Vakıf Haftalarında, Türk kültüründe önemli yer tutan milli ve manevi, tarihi ve güncel pek çok konu gündeme getirilerek, sosyal ve kültürel tarihimizin en önemli yapılanmalarından birisi olan vakıf müessesesinin önemi ve gerekliliği topluma anlatılmakta, sorunlar, öneri ve çözüm yolları kamuoyuyla paylaşılmaktadır. Vakıflar Genel Müdürlüğü, vakıf yoluyla kurumlaştırılan bağış temelli kazanımların yönetimi, korunması, geleceğe taşınması ve verilen hizmetin devamlılığının sağlanması için oluşturulmuş bir teşkilattır. 2 Mayıs 1920'de, Şer'iyye ve Evkaf Vekaleti olarak kurulmuş, 3 Mart 1924'te Başbakanlığa bağlanarak şimdiki adını almış ve 5 Haziran 1935'te yürürlüğe giren 2762 sayılı Kanunla da bugünkü teşkilat yapısının çekirdeği oluşturulmuştur. Türk kültürünün maddi ve manevi birikimlerine sahip çıkılarak yaşatılması, genç kuşaklara aktarılması, insanlar arasındaki yardım duygusunun geliştirilmesi ve dayanışmanın önemini vurgulaması açısından ülkemizin en önde gelen kurumlarından birisi olan Vakıflar Genel Müdürlüğü, sosyal, ekonomik, kültürel ve yurt savunması gibi pek çok alanda hizmet vermektedir. Kültür ve sanat konusundaki en önemli hizmet alanlarından birisi ise müzeciliktir. Bilindiği gibi, müzeler; kültür, sanat, bilim yapıtlarını ve doğa nesnelerini toplayarak, bunları toplumun gelişmesi ve eğitilmesi amacıyla sergileyen, inceleyen ve koruyan kurumlardır. Bu nedenle, son derece zengin bir tarihi ve kültürel mirasa sahip olan ülkemizde müzecilik uygulamalarının çağdaş bir yapılanma ile biçimlendirilmesi büyük önem taşımaktadır. Ancak müzelerimiz bugün dahi, farklı boyutlarda pek çok sorunla karşı karşıya bulunmaktadır. Kültürel mirasın korunmasıyla ilgili olarak toplumsal bilinç, bütünleşme, uzman kadro ve eğitim gibi konuların günümüz müzecilik anlayışında yeterince yer bulamaması da, çözüm yollarını tıkamaktadır. Bu nedenle, müzelerin içinde

bulduğu bu durum ve son yıllarda yaşanan bazı olumsuz gelişmeler, konuyla ilgili kurum ve kuruluşları harekete geçirmiş, birtakım önlem ve tedbirlerin alınması gereği ortaya çıkmıştır. Vakıflar Genel Müdürlüğü de bu bağlamda, yurt genelinde bir dizi uygulamalar başlatmış, çeşitli il ve ilçelerde "**Vakıf Müzeleri**" kurulmuştur. İki yönlü bir faydanın umulduğu bu projede öncelikli hedef, Vakıflar Genel Müdürlüğü merkez ve taşra teşkilatının denetimi altında, kuruma ait cami, mescit vb. yapılardan çalınma tehlikesine karşı taşınabilir eski eserlerin toplatılarak belli bir mekânda muhafazası ve vakıf kültürüne ait müzeli eserlerin sergilenerek halka tanıtılmasıdır. İkincisi ise, elverişli vakıf eserlerine yeni ve çağdaş işlevler kazandırılarak, toplama ve sergileme yanında, tarihi mekânın da yaşatılması konusunda çift yönlü bir koruma programının hayata geçirilmesidir.

Tokat ilindeki "**Mevlevîhane Vakıf Müzesi**" de bu proje kapsamında değerlendirilmiş yapılardan birisidir. Müze restore edilerek, yeniden işlevlendirilen eski Mevlevîhâne binası bünyesinde oluşturulmuştur. Bugüne kadar doğrudan Mevlevîhaneye ilgili bazı tetkikler yapılmış olmakla birlikte, bunlar daha çok Mevlânâ ve Mevlevîlik anlayışı kapsamında, yapının tarihi gelişim sürecine ışık tutan çalışmalar olarak dikkat çekmektedir. Ancak bu yazımızda, Mevlevîhane Vakıf Müzesi ve kompleksi üç temel noktadan hareketle, daha çok çağdaş müzecilik kavramı çerçevesinde tanıtılıp, değerlendirilecektir.

* Gaziosmanpaşa Üniversitesi, Fen-Edebiyat Fakültesi Sanat Tarihi Bölümü, Taşlıçiftlik, Tokat.
Yüksel, Hasan. "Tokat Mevlevîhanesi". *Selçuk Üniversitesi-Türkiyat Araştırmaları Dergisi*, S. 2 Konya 1996, s. 61-68; Çataibaş Ethem, "Mevlevîhane", *Tokat Kültür Araştırma Dergisi*, Yıl:5, S. 10, Tokat Ocak 1997, s. 14-16; Beşirli, Mehmet. "XIX. Yüzyılın Başlarında Tokat Mevlevîhanesi ve Gelirleri ile İlgili Sorunlar", *Fırat Üniversitesi Sosyal Bilimler Dergisi*, C. 13, S. 2, Elazığ Temmuz 2003, s. 337-373; Beşirli, Mehmet. "Tokat Mevlevîhanesi", *Tokat Kültür Araştırma Dergisi*, S. 19, Tokat 2005, s. 2-15.

1- Mevlevîhane Vakıf Müzesi Yapı Kompleksinin Mimari Açından Tanımlanması,

2- Mevlevîhane Vakıf Müzesi Seksiyonları ile Muslu Ağa Konağı Sergi Salonlarının Tanıtımı,

3- Mevlevîhane Vakıf Müzesi'nin, Çağdaş müzecilik açısından değerlendirilmesi.

Mevlevîhane Vakıf Müzesi Yapı Kompleksinin Mimari Açından Tanımlanması

Tokat ili, Merkez Soğukpınar Mahallesi, 9 Pafta 71 Ada 28 parselde yer alan Mevlevîhâne, XVII. yüzyılda hamam, hazire ve Muslu Ağa Köşkü ile birlikte bir kompleks olarak inşa edilmiş, zaman içinde orijinal kompleks parseli bozulduğundan bu yapılar değişik mülkiyetlerde, parçalı halde günümüze ulaşmıştır (pl.1). 1934 yılında Vakıflar Genel Müdürlüğü tarafından tescil edilen yapı, uzun süre boş kalmış, 1939 yılında onarılarak on yıl boyunca Jandarma Alay Komutanlığı tarafından kadınlar hapishanesi olarak kullanılmıştır. Yapı 1949'da selden zarar görünce boşaltılmış, 1952-54 yılları arasında tekrar onarım görmüştür. 1987 yılına kadar yurt olarak hizmet veren yapı daha sonra Kız Kur'an Kursu'na tahsis olunmuş, 1996 yılında bina terkedilmiştir². 1997 yılında Vakıflar Genel Müdürlüğü tarafından başlatılan restorasyon programı ise, çeşitli aksaklıklardan dolayı ancak 2005 yılında tamamlanabilmiştir. Bu bilgilerden de anlaşılacağı gibi, değişik dönemlerde onarıma tabii olan Mevlevîhâne, özgün yapısını büyük oranda yitirmiştir. Oysa, XVII. yüzyıl ortalarında bölgeyi gezen Evliya Çelebi *Seyahatnamesi*'nde Tokat Mevlevîhânesi'nden, Beşiktaş Mevlevîhânesi derecesinde gelişmiş önemli bir merkez olarak bahsetmektedir³. Evliya Çelebi, binanın Sultan Ahmed Han vezirlerinden Süğlün Musli Paşa tarafından yapıldığını, etrafının bahçeli olduğu ve

çiçeklerle donatıldığını, burada usta neyzenler eşliğinde haftada iki gün ayin yapıldığını yazmaktadır. Bu görkemli halinden çok şey kaybederek günümüze ulaşabilmiş olan yapı bugün, **Tokat Mevlevîhane Vakıf Müzesi** olarak hizmet vermektedir (fot.1).

Mevcut dekorasyon unsurları açısından XIX. yüzyıl özelliklerini yansıtan Mevlevîhâne 3000 metrekarelik bir alan üzerine kurulmuştur (pl.2). Yapıya *Bey Sokağı* yönünden, iki renkli kesme taştan basık kemerli avlu kapısı ile girilmektedir (fot.2). Kapının iki yanında devam eden avlu duvarları sadece kuzeyde mevcuttur. Ahşap karkaslı kerpiç duvarlı, iki katlı bir yapı olan Mevlevîhâne dikdörtgen planlıdır. Oldukça geniş bir bahçeye sahip olan yapının doğusunda halen işlevselliğini koruyan ve kendisine bitişik olan hamam özel mülkiyette olup, kısmen özgünlüğünü korumaktadır. Mevlevîhânenin güney-doğusunda ise, Şeyh ailesinin ikameti için ayrılmış, Muslu Ağa Konağı bulunmaktadır.

İki katlı yapının zemin kat planı beş oda, bir giriş holü ve tuvalet bölümünden oluşmaktadır. Bu birimlerin eskiden derviş odaları olarak kullanıldığı, girişin hemen sağındaki büyük odanın ise şeyhe ait olduğu düşünülmektedir. Mevlevîhânenin ikinci katında bulunan semahane kısmına dışarıdan "L" biçimli bir merdivenle çıkılır. Merdivenin üzerinde yer alan kemer ve örtü, merdivene anıtsal bir giriş havası kazandırmış, ayrı giriş düzenlemesi ile katlar birbirinden bağımsız birimler haline getirilmiştir. Semahânenin girişi önüne ise ahşap sütunlu bir revak yerleştirilmiş olup, çift kanatlı orijinal ahşap kapısı oyma tekniğinde yapılmıştır (fot.3-4). Üst kata hakim olacak derecede geniş tutulmuş olan semahane içte, ahşap sütunlarla taşınan bir kubbe ile örtülüdür. Sema yapılan

² Tokat Vakıflar Bölge Müdürlüğü Arşiv Kayıtları.

³ *Evliya Çelebi Seyahatnamesi*, Haz. Y. Dağlı-Kahraman, S.E.-Sezgin, İ, 5. Kitap, Yapı Kredi Yayınları, İstanbul 2001, s.35-36.

orta mekânı; üzerlerinde *Allah, Muhammed, Dört Halife* ile *Mevlânâ* ve *Şems* gibi Mevlevîlerce değer verilen teolojik isimlerin yazılı olduğu levhalarla kaplı on altı adet ahşap direk tarafından çevrelenir. Güneyinde alçı malzemeli mihrap bulunur ve semahanenin girişi mihrabın tam karşısındaki girişten sağlanır. Girişin sağında ve solunda sema ayinini izlemeye gelenler için ayrılmış kısımlar ile üst kısmında sazandelerin yer aldığı mahfil şeklinde *mutribhane* bulunmaktadır. Semahanenin doğu tarafında ise ara kat şeklinde kadınlar mahfili bulunmaktadır. Yine üst katta bulunan ve uzun dikdörtgen bir plana sahip, orijinalinde derviş hücrelerinin olduğu kısım, basık tavanı ve önündeki dar koridoru ile asimetrik bir özellik arz etmektedir. Bu yapı da çeşitli dönemlerde onarım görmesi nedeniyle özgünlüğünü kısmen yitirmiş olup, ahşap sütun ve tavan işçilikleri bakımından XIX. yüzyıl özellikleri göstermektedir.

Mevlevîhânenin güney-doğusunda, şeyh ailesinin ikameti için ayrılmış olan **Muslu Ağa Konağı** da yine iki katlı bir yapı olarak düzenlenmiştir (fot.5-6). Ahşap karkaslı, kerpiç duvarlı yapının zemin kat altında bodrum bölümü bulunmaktadır. Üst katta konuk odaları ve teras yer alır. Mevlevîhâne kompleksinin bahçe düzenlemesi de restorasyon sonrasında yenilenmiş; yapılar arasında geçişi sağlayan taş döşeli sembolik yollar yanı sıra, küçük havuz ve köprülerle alana çağdaş bir park görünümü verilmiştir. Bahçenin batı kanadında ise geleneksel tarzda yapılmış bir şadırvan bulunmaktadır.

2. Mevlevîhane Vakıf Müzesi Seksiyonları ile Muslu Ağa Konağı Sergi Salonlarının Tanıtımı

İki katlı bir yapı olan Mevlevîhane Vakıf Müzesi, eserlerin sergilenmesi ve seksiyonların oluşumu konusunda da mimari zemine uygun bir yapılanma gösterir.

Alt Kat : Yapının zemin katında, giriş holü

dışında beş oda bulunmaktadır (pl.3). Beş ayrı seksiyon olarak düzenlenen bu odalarda Tokat ve civarında Vakıflara ait çeşitli yapılardan toplanan müzelik eserler sergilenmektedir. Eserler çoğunlukla Osmanlı döneminden olmakla birlikte, Selçuklu döneminden nadide örnekler de bulunmaktadır.

Girişin hemen solundaki **1. Oda**'da kandil, şamdan ve bakır kaplar gibi maden sanatı örnekleri sergilenmektedir (fot.7-8). Bu eserler Selçuklu, Osmanlı dönemine ait olup, pirinç, bronz ve gümüşten yapılmışlardır. Soldaki **2. Oda** kilim, cicim, minder ve halı-yastık örneklerine ayrılmıştır (fot.9). Tokat ve civarındaki çeşitli camilerden toplanarak buraya getirilen bu eserler Tokat, Yozgat, Sivas, Malatya gibi değişik yerlerde dokunmuş olup XVIII-XIX. yüzyıla aittir. **3. Oda**'da halı ve seccadeler sergilenmektedir. Burada, XVI ve XVIII. yüzyıllara ait iki halı parçası ile (fot.10), karşılıklı duvarlara yerleştirilmiş Sivas, Kırşehir, Kayseri gibi yörelerde dokunmuş XIX. yüzyıla ait halı örnekleri bulunmaktadır. Girişin hemen sağında ise aynı yöre ve dönemlerden pek çok halı örneği birbiri arasından geçirilebilen raylı sergileme tekniği ile ardı ardına asılmış olarak ziyaretçilerin ilgisine sunulmuştur. Bu halılar da yine, Tokat ve civarındaki çeşitli camilerden toplanarak buraya getirilmişlerdir.

4. Oda, Tokat'taki çeşitli yapıların kazı ve restorasyon çalışmaları sırasında ortaya çıkan, ya da vatandaşlarca müzeye bağışlanan küçük objelere ayrılmıştır. Bunlar arasında, Selçuklu ve Osmanlı dönemlerinden pişmiş topraktan testi, kandil ve parfüm şişeleri, seramik kap parçaları, çini mozaik duvar süslemeleri, sakalı şerif kutuları ile XIX. yüzyılda yapılmış iki duvar saati bulunmaktadır (fot.11-12). Önceleri Şeyhin kabul odası (Baş oda) olarak kullanıldığı düşünülen zemin kattaki **5. Oda**'da, XV-XX. yüzyıllar arasına tarihlendirilen yazma eser ve kitaplar sergilenmektedir. Bunlar arasında, tezhipli el yazması Kur'an-ı Kerim'ler, şecereler, mantık, felsefe, musiki, tasavvuf, fıkıh kitapları

ile sosyoloji, tarih, teoloji, tıp, kimya, kozmografya konularında çeşitli kitap ve sözlükler bulunmaktadır (fot.13-14). Bu eserler odanın sağ ve sol duvarlarında sıralanan vitrinler içerisinde teşhir edilmektedir. Kapının karşısında yer alan bölüm ise, derviş sohbetlerine uygun olarak geleneksel bir düzenleme içerisinde döşenmiş, yapay mankenler ile o günün atmosferi oluşturulmaya çalışılmıştır. Bu odada dikkat çekici bir diğer unsur ise, odanın tavanını süsleyen oyma tekniğinde yapılmış ahşap tavan göbeğidir (fot.15-16). XIX. yüzyıl özellikleri gösteren bu göbek, yaprak ve çiçek motifleriyle düzenlenmiş yüksek bir ahşap işçiliğine sahip olup, tavanın diğer kısımları geçme kafes motiflerle bezelidir. Bu seksiyonlar dışında, zemin katın giriş holünde de bazı objeler sergilenmektedir. Bunlar arasında; Osmanlı döneminden bakır bir kazan, ahşap tavan göbeği ve kalemişi süslemeler bulunmaktadır (fot.17-18).

Üst Kat : Ayrı giriş düzenlemesi ile

Mevlevîhânenin alt ve üst katları birbirinden bağımsız birimler haline getirilmiştir (pl. 4). Üst katın büyük bölümünü kaplayan Semahaneye önündeki ahşap sütunlu revak kısmından girilmektedir. Kapı açıldığında, sema yapılan orta mekâna yerleştirilmiş olan yapay mankenler Mevlevî müziği eşliğinde dönmeye başlamakta; ziyaretçiyi o günün atmosferine çekmektedir (fot.19-20). Girişin hemen üst kısmında sazandelere ayrılmış olan bölümde de yine ellerinde Mevlevî çalgılarıyla yer alan yapay mankenler uhrevî bir dünyanın temsilcileri gibidir. Ortadaki kubbeye bölünmüş olan girişin sağ ve solundaki koridorlarda ise Mevlevî ayinlerinde kullanılan ney, def, kudüm, tesbih, sikke, sema tahtası gibi çeşitli objeler sergilenmektedir (fot. 21-22). Girişin yine hemen sağında ve solunda Osmanlı dönemine ait iki sancak, köşelerde vitrin içerisinde el yazması Kur'an örnekleri ve birkaç şamdan da sergilenen eşyalar arasındadır.

Üst katta semahane odasının yanında bulunan ancak girişi dışarıdan olan uzun dikdörtgen planlı diğer birim ise yan yana iki uzun koridor şeklinde düzenlenmiştir. Daha dar olan giriş holünün sağ-sol ve tam karşıdaki duvarında çeşitli halılar sergilenmektedir. XVIII-XIX. yüzyıllara ait olan bu halılar Malatya, Merzifon, Tokat, Yozgat gibi yörelerde dokunmuştur. Bu dar koridorun hemen solundan küçük bir kapıyla diğer bölme geçilir. Daha geniş olan bu odada da yine karşılıklı duvarlarda XVII-XIX. yüzyıldan Sivas, Nevşehir, Tokat, Doğu Anadolu gibi çeşitli yörelere ait halılar sergilenmektedir (fot. 23-24).

Muslu Ağa Konağı: Mevlevîhânenin güney-doğusunda yer alan bu yapı da, geleneksel Türk ev mimarisinin tanıtıldığı bir müze haline dönüştürülmüş, üst katta yer alan dört oda da bu anlayışı yansıtan konuk odaları olarak düzenlenmiştir. Merdivenlerden çıktığında soldan ilk oda girişte küçük bir hol ile bölünmüş olup, sağ tarafta bir tuvalet ve küçük bir hamam yer almaktadır. Yine konuk odası olarak düzenlenmiş sağdan ikinci odanın orijinal kalemişi tavan süslemeleri büyük oranda yenilenmiştir. Muslu Ağa konağında yer alan bu odalar geleneksel Türk evi tarzında döşenmiş olmakla birlikte, yapının orijinal dönemine ait çok az bir iz taşırlar.

3. Mevlevîhane Vakıf Müzesi'nin, Çağdaş Müzecilik Açısından Değerlendirilmesi

Bu konuda bir değerlendirmeye gitmeden önce, "çağdaş müzecilik" kavramının genel çerçevesiyle ilgili bir hatırlatma yapmamız yararlı olacaktır.

Uluslararası Müzeler Konseyi (ICOM) müzeyi, "**toplumun ve gelişiminin hizmetinde olan, halka açık, insana ve yaşadığı çevreye dair tanıklık eden malzemelerin üzerinde araştırma yapan, toplayan, koruyan, bilgiyi**

paylaşan ve sonunda inceleme, eğitim ve zevk alma doğrultusunda sergileyen, kâr düşüncesinden bağımsız sürekliliği olan bir kurum” olarak tanımlanmaktadır⁴.

Bu tanımlama müze ve müzecilik kavramlarının içeriği ile bu konuda izlenmesi gereken yolu net bir şekilde ortaya koymaktadır. Mevlevîhane Vakıf Müzesi'ni de bu tanımlamadan yola çıkarak, basamaklar halinde değerlendirmemiz mümkündür.

- **Toplumun ve gelişiminin hizmetinde olan, halka açık**; Vakıflar Genel Müdürlüğü'nün başlangıçta 12 ilde gerçekleştirilen, ancak yurt genelinde uygulamayı planladığı "Vakıf Müzesi" projesi aslında, kültür varlıklarımızın tahrip ve yok olma tehlikesine karşı bir an evvel koruma altına alınması gibi önemli bir ihtiyacı karşılamak amacıyla oluşturulmuştur. Ancak burada önceki uygulamalardan farklı olarak, toplanan eserlerin müze depolarına kaldırılması yerine sergilenmesi yoluna gidilmiştir. Kaldı ki bu proje, daha önce depolarda tutulan pek çok eserin gün yüzüne çıkması konusunda ek bir yarar da getirmiştir. Böylece söz konusu müzeler, bir yandan tarihi eser yönüyle koruma altına alınırken, müzecilik yönüyle de toplumun hizmetine sunulmuştur. Mevlevîhane Vakıf Müzesi bunun güzel bir örneğidir.

- **İnsana ve yaşadığı çevreye dair tanıklık eden**; Tarihi yapıların restorasyon ve yeni bir düzenleme ile müze olarak işlevlendirildiği uygulamalar diğer ülkelerde olduğu gibi, Türk müzeciliğinin başlangıcından itibaren ülkemizde de benimsenen bir tavır olarak karşımıza çıkmaktadır. Bu durum her ne kadar ekonomik temelli bir yönelmeyi akla getirirse de, tarihi mekânların korunması konusunda bilinçli bir tavra dönüşerek, milli bir karakter kazandırılması hedeflenmiştir. Bu uygulamayı Mevlevîhane Vakıf Müzesi örneğinde de izleyebiliyoruz. Zamanın yıpratıcı ve yıkıcı etkileri karşısında çeşitli onarımlara gereksinim duyarak, özgün yapısından büyük

oranda uzaklaşmış olmakla birlikte, müze tarihi bir mekân ve yapı kompleksi içerisinde yer almaktadır. Çağdaş koruma yaklaşımları bugün artık kültür varlıklarını ait oldukları çevre ile bir bütün olarak görmekte, koruma müdahalelerini de bu bütünsellik içinde biçimlendirmektedir. Zira her mimari ürün bir bütünün parçasıdır. Mevlevîhane Vakıf Müzesi de bu bağlamda, yanibaşındaki hamam, konak ve eski Türk evleriyle donanmış tarihi Bey Sokağı dokusu içinde değerlendirilmelidir. Müze bu yönüyle, ait olduğu tarihi çevrenin de bir parçası olarak, bizzat kendi yapısı, ve barındırdığı değerler açısından insana ve yaşadığı çevreye dair tanıklık etmektedir.

- **Malzemelerin üzerinde araştırma yapan, toplayan, koruyan, bilgiyi paylaşan** ; Yukarıda da belirtildiği gibi, müze örneğimizde koruma konusu iki farklı anlam kazanmıştır. Öyle ki, ilk aşamada işlevlendirilmiş tarihi müze binası kapsamında yapının kendisi koruma altına alınmış; ikinci aşamada ise vakfa ait kültür varlıklarının toplanarak belgelenmesi, bir merkezde toplanması ve korunması sağlanarak, çift yönlü bir fayda umulmuştur. Müzede sergilenen objeler, Vakıflar Genel Müdürlüğü'ne ait çevredeki çeşitli yapılardan toplanan müzeliğe değerdeki eserlerdir. Mevlevîhane Vakıf Müzesi bu anlamda çağdaş müzecilik anlayışının toplama, koruma ve bilgiyi paylaşma ilkelerini benimsemiş bir örnek olarak karşımıza çıkmaktadır.

- **Kâr düşüncesinden bağımsız sürekliliği olan bir kurum** ; Vakıflar Genel Müdürlüğü yapısı itibariyle, vakıf yoluyla kurumlaştırılan bağış temelli kazanımların yönetimi, korunması, geleceğe taşınması ve verilen hizmetin devamlılığının sağlanması yönünde bir hizmet sunduğu için, Mevlevîhane Vakıf Müzesi bu ilkeyi de bünyesinde barındırmaktadır.

⁴ International Council of Museums Code of Ethics (2006);website: <http://icom.museum/ethics.html#intro>

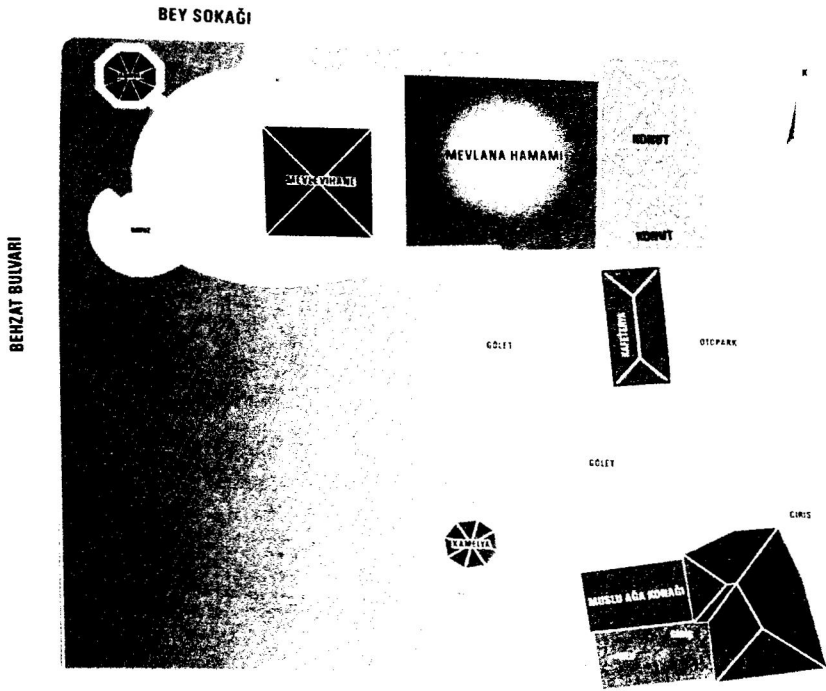
Müzedeki teknik donanım ve sergileme yöntemleri de büyük oranda çağdaş müzecilik kriterlerine uygundur. Objeler ısı ve iklim değişikliklerine karşı uygun vitrinler içerisine yerleştirilmiş, ışıklandırma düzeni zaman ayarlı olarak otomatik sisteme bağlanmıştır. Tüm seksiyon ve odalar güvenlik kameraları ile gözetim altına alınmış, müze güvenliğinden sorumlu kişilerce denetimi sağlanmıştır. Bir takım eksikliklerinin de zaman içerisinde giderileceği kuşkusuzdur. Araştırma, eğitim ve bilgiyi paylaşmanın bir başka boyutunda bazı tespit ve önerilerimizin de bu sürece katkıda bulunabileceğini ümit ediyoruz.

Bunlardan ilki, derlenen, bağışlanan ve çeşitli yollardan müzeye ulaşan eşyaların çokluğu ve olası devamlılığına dayanarak, müze kompleksi içerisinde ek binalar yapılması ya da farklı bir yerde ayrı birimler oluşturulması konusudur. Öyle ki, müzede sergilenen halı-kilim vb. eserlerin çokluğu, ayrı bir Halı-Kilim veya Etnografya Müzesi gereksinimini ortaya koyacak boyuttadır. Tokat özellikle etnografik malzeme açısından Türkiye'nin en zengin bölgelerinden birisidir. Bu nedenle, en kısa zamanda kurumlar arası işbirliği ve halk desteğiyle şehirde bir Etnografya Müzesi oluşturulması, hem zengin tarihi mirasımızın korunması, hem de müzecilik açısından önemli bir kazanım olacaktır.

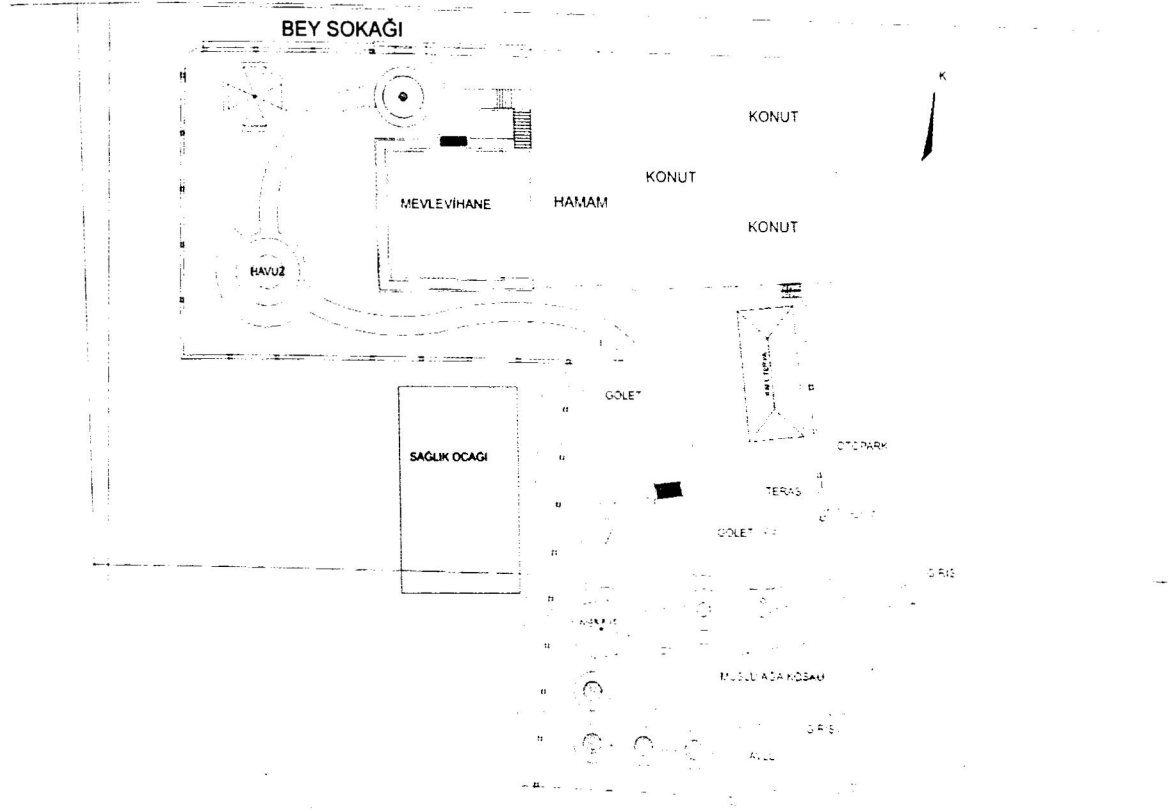
Diğer yandan, Mevlevîhane Vakıf Müzesi, yapısal içeriği ve sosyal-hizmet yönü bakımından, Mevlânâ ve Mevlevîlik kültürünün

tarihsel tanıklığı görevini üstlenmektedir. Ancak müzede sergilenen eserlerin çeşitliliği göz önünde bulundurulduğunda, bu tanıklığın yeterince vurgulanmadığı hissi uyanmaktadır. Bu noktada önceki tespit ve önerimizle bağlantılı olarak bir ayrıştırma yoluna gidilebileceği düşüncesindeyiz. Uzak ve yakın çevrelerle bağlantıları araştırılarak oluşturulacak bir Mevlânâ ve Mevlevîlik Köşesi, Mevlevîhâne'nin kendi yapılanması içerisinde gerekli bir dinamik gibi görünmektedir. Diğer yandan müze bünyesinde oluşturulabilecek bir kütüphane ve araştırma binası da özellikle çocuk ve gençlerimizin eğitimi, tarih ve kültür konularında bilgilendirilmesi için bir fırsat yaratacaktır.

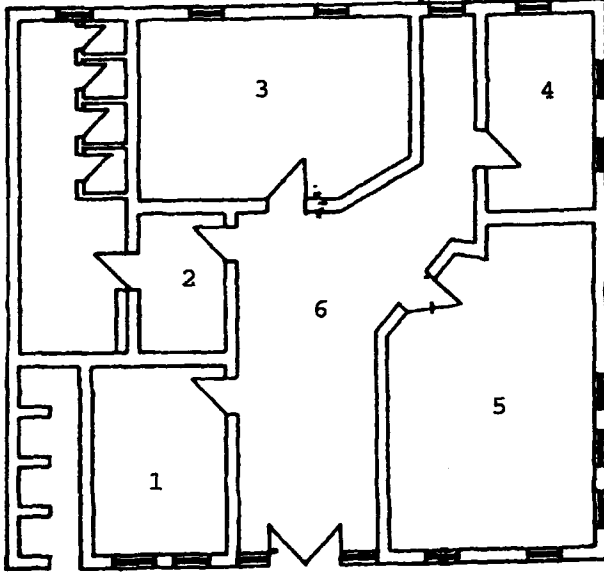
Sonuç olarak, müzeler bir kentin kimliğidir ve Mevlevîhane Vakıf Müzesi bu bağlamda Tokat için önemli bir kazanımdır. Son derece zengin ve eşsiz bir kültürel mirasa ev sahipliği yapan Tokat ili, bunların korunup yaşatılabileceği çağdaş donanımlı müzelere büyük ihtiyaç duymaktadır. Müzelerin artık, koleksiyon anlamında çeşitlilik, yeni sergileme ve anlatım yöntemleri ile toplumsal paylaşım konularında bambaşka açılımlara yöneldiği bir dönemde, onları *kentleşme* ve *kentlileşme* kavramlarının temel taşları olarak görmek kaçınılmazdır. Zira çağdaş, ileri ve gelişmiş bir ülke profili oluşturabilmemizin en önemli yollarından birisi tarihi ve kültürel mirasımıza sahip çıkmak, onların gelecek nesillere ulaşabilmesini sağlamaktır.



Pl. 1 Tokat Mevlevihane Vakıf Müzesi, vaziyet planı.

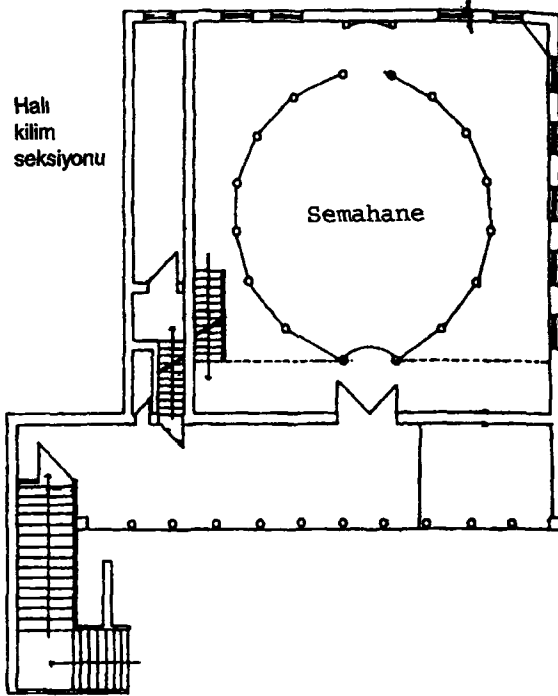


Pl. 2 Tokat Mevlevihane Vakıf Müzesi, onarım vaziyet planı.



1. Maden Eserleri Seksiyonu
2. Kilim ve Halı-Yastık Seksiyonu
3. Halı - Seccade Seksiyonu
4. Seramik, Çini vd. Küçük Objeler Seksiyonu
5. Yazma Eser Seksiyonu
6. Giriş Holü Objeleri

Pl. 3 Tokat Mevlevihane Vakıf Müzesi, zemin kat planı.



- Semahane Seksiyonu
- 2. Halı-Kilim Seksiyonu

Pl. 4 Tokat Mevlevihane Vakıf Müzesi, üst kat planı.



Fot. 1 Tokat Mevlâhane Vakıf Müzesi, onarım öncesi ve sonrası görünüşleri.



Fot. 2 Tokat Mevlvihane Vakıf Müzesi Giriş Kapısı.



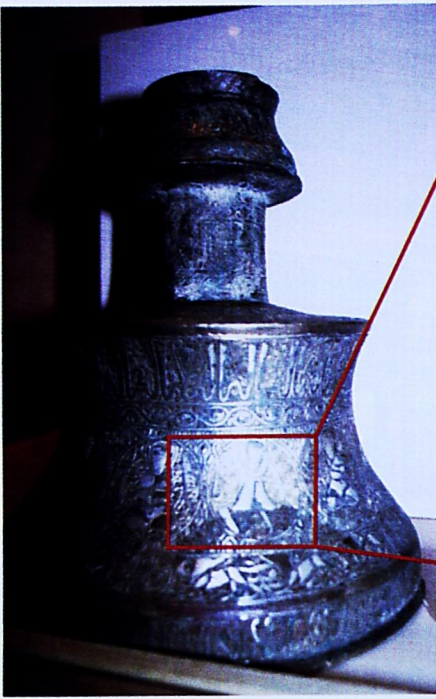
Fot. 3-4 Tokat Mevlvihane Vakıf Müzesi Üst Kata Giriş ve Semahane Kapısı.



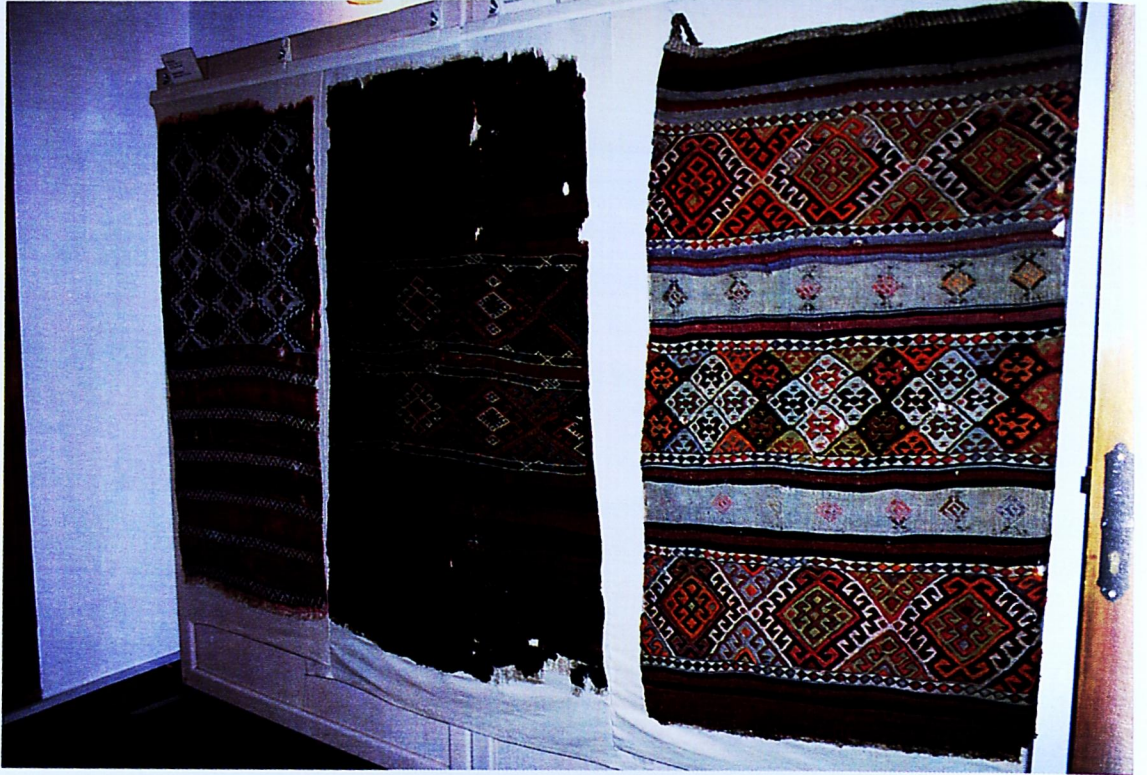
Fot. 5-6 Tokat Mevlevihane Vakıf Müzesi Muslu Ağa Konağı.



Fot. 7 Tokat Mevlevihane Vakıf Müzesi Maden Eserleri Seksiyonu.



Fot. 8 Tokat Mevlevîhane Vakıf Müzesi Maden Eserleri Seksiyonu,
Anadolu Selçuklu dönemi (XIII. yy.) şamdan.

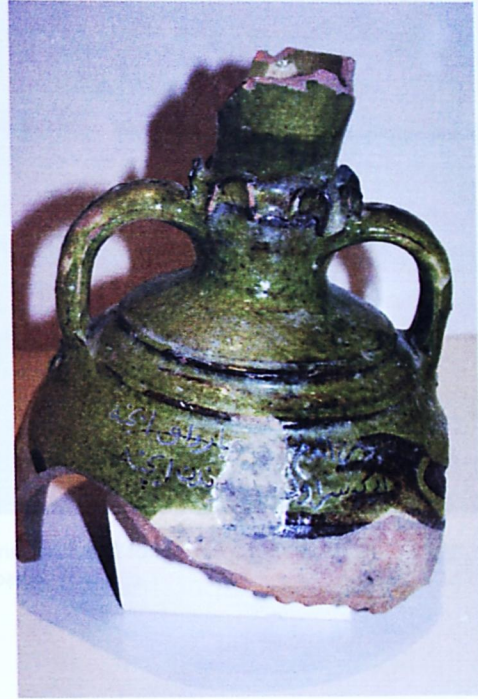


Fot. 9 Tokat Mevlevîhane Vakıf Müzesi Halı-Yastık Seksiyonu, kilim örnekleri (XIX. yy).



Fot.10 Tokat Mevlevîhane Vakıf Müzesi Halı-Seccade Seksiyonu,
değişik yörelerden kilim örnekleri (XIX. yy).

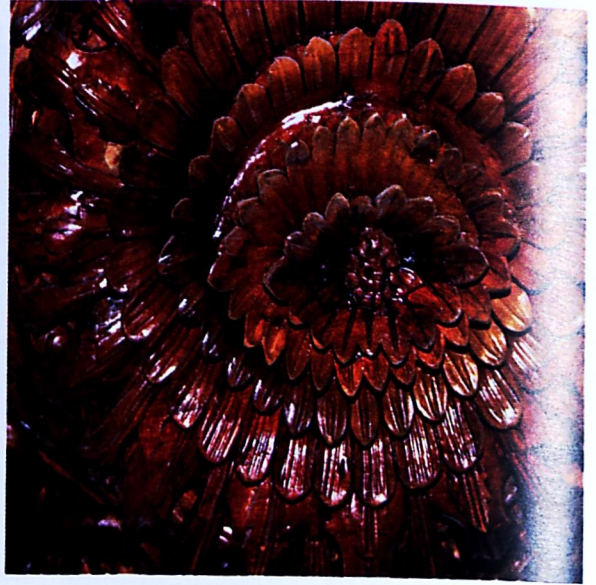
463



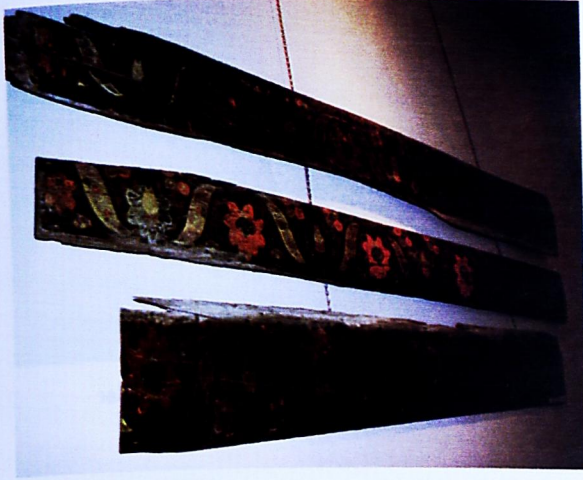
Fot11-12. Tokat Mevlevîhane Vakıf Müzesi Seramik, Çini vd. Küçük Objeler Seksiyonu,
Osmanlı dönemi testi ve parfüm şişeleri.



Fot. 13-14 Tokat Mevlevihane Vakıf Müzesi Yazma Eserler Seksiyonu,
Kuran-ı Kerim örnekleri (XV-XVIII. yy).



Fot. 15-16 Tokat Mevlevihane Vakıf Müzesi Yazma Eserler Seksiyonu (5. oda),
ahşap tavan göbeği (XIX. yy).



Fot. 17-18 Tokat Mevlevihane Vakıf Müzesi Giriş Holü objelerinden ahşap kalem işi süslemeler, Osmanlı dönemi (XVII. yy).



Fot. 19-20 Tokat Mevlevihane Vakıf Müzesi Semahane Odası.

AYRINDAKİ BİR SARDAN



Fot. 21-22 Tokat Mevlevîhane Vakıf Müzesi, Semahane'de sergilenen Mevlevîlikle ilgili objeler (kudüm, def ve sema tahtası).



Fot. 23-24 Tokat Mevlevîhane Vakıf Müzesi Üst Kat Halı Seksiyonu, halı örnekleri (XIX. yy).