

Ferruh TORUK*

AMASYA KENT DOKUSUNUN FİZİKSEL GELİŞİMİ

ÖZET

A masya Kent Dokusunun Fiziksel Gelişimi başlığını taşıyan çalışmada öncelikle kentin topografik ve coğrafi konumu üzerinde durulmuş ve devamında Pontus Krallığı'ndan başlayarak Cumhuriyetin ilk yıllarını da içine alacak şekilde fiziksel gelişimi tarihsel süreç içerisinde ele alınmıştır.

Bu bağlamda kentteki mimari mirasın ilk izlerinin Pontus Krallığı sonrasında; Roma, Bizans, Danışmentli, Anadolu Selçuklu, İlhanlı, Eratna Beyliği, Osmanlı ve Erken Cumhuriyet döneminde kimi zaman tek, kimi zaman ise külliye ölçeğindeki yapıların kentin fiziksel gelişimine katkıları üzerinde durulmuştur. Ayrıca kent dokusunun oluşumuna farklı açılardan etken olan başta nüfus olmak üzere meydan, mahalle ve Yeşilirmak'ın yerleşim konumuna da ayrıntılı bir şekilde yer verilmiştir.

Kent dokusunun önemli unsurlarından mahalle ve meydanların şekillenmesinde, İslam kültürüyle bağlantılı dini cemaatlerin sosyal-ekonomik faaliyetleri başta olmak üzere gerçekleştirmiş oldukları imar çalışmalarının, biçimlenmesindeki konumları da ele alınmıştır.

Anahtar Kelimeler: Amasya, Yeşilirmak, Kent dokusu

ABSTRACT

In our work, titled as *The Physical Development of the Amasya City Tissue*, first the geographical condition of the city is mentioned than its physical development is issued in historical process starting from the Pontus Monarchy to the first years of Republic. In historical process, it is mentioned that the contribution of the buildings, sometimes just one structure or sometimes a complex of buildings adjacent to a mosque, to the physical developments of the city starting from the Pontus Monarchy, Rome, Byzantine, Danışment,

Anatolia Seljuk Empire, İlhanlı, Eratna Sultanate, Ottoman Empire and Pre-Republic Era of Turkey, Also, mainly population, public square, neighborhood and the localization of Yeşilirmak, which affected the formation of the city tissue from different points, are issued in detail.

Along with the socio-economic activities done by religious communities, the positions of the building developments in the formation of the neighborhoods and publicsquares, the important factors of city tissue, are also argued.

Key words: Amasya, Yeşilirmak, Development of city

Amasya, Kuzey Anadolu'da Orta Karadeniz bölgesinin iç kısmında yer almaktadır (Çiz 1). Kent, Karadeniz kıyıları ile iç bölgeleri birbirinden ayıran yüksek ve sarp sıra dağların güney eteklerinde yer aldığından İç Anadolu Bölgesi'nin iklim özelliklerini de kısmen göstermektedir.

Yeşilirmak'ın *Tozanlı* (Tokat Suyu) kolu üzerinde *Tersakan Çayı*'nın Yeşilirmak'a karıştığı yerin 2 km güneyinde derin bir vadide kurulan kent, kuzey ve güneyden yüksek kayalık dağlarla çevrilmiştir. En önemli akarsuyu olan Yeşilirmak (İris), deniz seviyesinden 400 m yükseklikte vadiden akar ve ortalama 50 m genişliktedir. Nehir, Amasya topraklarına, güneybatıdan kuzeydoğuya doğru vadiler ve geniş boğazlar oluşturur ve boydan boya geçerek adeta kenti ikiye böler (Çiz 2).

Nehir, güneyden *Çekerek Suyu* ile birleşerek kent ovasını suladıktan sonra *Kırklar Dağı*'nın güney etekleri ile *Sakarık Dağı*'nın uzantıları olan *Ferhat Kayası* (964 m), *Zincirli Kaya* ve *Lokman Dağı*'nın (1285 m) kuzey etekleri arasında kıvrılarak Amasya'nın yer

* Arş. Gör., Süleyman Demirel Üniversitesi Mühendislik Mimarlık Fakültesi Mimarlık Bölümü. Mimarlık Tarihi Anabilim Dalı ferruhtoruk@yahoo.com

aldığı derin vadiyi oluşturur¹. Kelkit, Çekerek ve Tersakan çayları da Amasya'da, Yeşilirmak'a karışır².

Günümüzde ünlü *Ferhat ile Şirin Efsanesine* maledilen 18 km uzunluğundaki suyu yolu, Antikçağda Amasya'ya içme suyu getirmek amacıyla yer yer kayalar oyularak ve kimi zaman boşluklar doldurularak, kent'in başlıca su kaynaklarını besleyen *Sakarak Dağı'nın* eteklerinde yapılmıştır. Bu dağdan Yeşilirmak' a iki çay; *Çakallar Suyu* ve *Soğukpınar Suyu* (Savakça Deresi) boşalır. *Sakarak Dağı* bu iki çay arasında *Zincirli Kaya* ve *Balos Kayası* sırtları ile vadiye uzanır (Çiz 2).

Amasya'da ilk çağlardan itibaren çeşitli tarım ürünlerinin zenginliği ile tanınan son derece verimli topraklar, sözünü ettiğimiz Yeşilirmak ve onunla birleşen diğer ırmaklar sayesinde sulanmaktadır. Bu verimli topraklarda tahıl üretiminin³ yanı sıra ipekçilik⁴, maden işletmeciliği oldukça yaygın iken bugün yok denecek kadar azdır.

Şehrin ilk kez ne zaman ve kimler tarafından kurulduğu bilinmemekle birlikte M.Ö. 3000 yıllarına kadar uzanan bir yerleşim yeri olduğu sanılmaktadır. Pontus Krallığı öncesine tarihlendirilen Yeşilirmak havzasındaki kaya tünelleri ile Suluova ve Amasya yakınında yer alan *Mahmatlar Köyü'ndeki* kazılarda⁵ ortaya çıkarılan savaş aletleri bu düşünceyi desteklemektedir (Çiz 3).

Kent merkezinde ilk yerleşimin izleri bilinmemekle birlikte ilkçağda Anadolu şehirlerinin yerleşimini de etkileyen topografik yapı gereği, çevrenin kontrol edilmesi, coğrafi gibi etmenlere sahip oluşu bir bakıma ortasından Yeşilirmak'ın aktığı dar vadide bugün üzerinde kale bulunan sarp tepenin eteklerinde kurulmuş olması kentte, ilk yerleşim noktasının seçimi açısından etkindir⁶.

Daha önce bahsi geçtiği üzere Amasya, Yeşilirmak' ın açtığı iki tarafı sarp ve yüksek kayalıklarla çevrili dar bir vadide kurulmuştur.

Vadi tabanında dar bir bölüm yerleşmeye uygun olduğu için şehir büyüdükçe vadi yamaçlarına doğru gelişmiştir. Fakat fiziki şartların elverişsiz olması nedeniyle yamaçlarda yerleşim fazla yoğunlaşmamıştır. Dolayısıyla şehrin fiziksel dokusu Yeşilirmak boyunca doğu-batı doğrultusunda gelişme göstermiştir (Res 1).

¹ H. Hüsamettin, **Amasya Tarihi**, İstanbul, 1911: 9-10'da; Amasya'nın topografik durumu hakkında: "Amasya Küçük Asya denilen Anadolu'da bulunup, Samsun'dan güneye doğru 133 km içerde kurulmuştur. Ferhat, Fon ve Pont dağlarının eteğinde eski bir yerleşim merkezidir. Önceleri mevki itibariyle, güneydoğudan kuzeybatıya doğru uzun bir vadi olup asla değişmemiştir. İris/Yeşilirmak'ın iki tarafında kurulmuştur. Ortası düz, umimi manzarası ise gayet latiftir. Amasya, kuzeybatıda bulunan Zemende/Zivare Mahallesi'nden güneybatıdaki boğazın sonunda Çalak Mevkii' ne kadar yaklaşık 13 km' den ibaret bir uzunluğun tamamıdır. Genişliği 1000 m' den 3 km' ye kadar farklı bir alandır. Doğu ve batı tarafları geniş bir sahra olup, buralar gönül açıcı bahçelerle doludur. Güneyi Pont sıra dağları, kuzeyi Canik/Harşene sıra dağları ve batısı Şeyh Cui/Kelkis ve Karaman sıra dağları ile örtülü ise de güneybatısı, kuzeydoğusu ve kuzeyinin bir kısmı açıktır. Açık yere "Amasya Boğazı" denir. Kuzeydoğu tarafı Samsa/Taşova' ya, kuzey tarafı Argoma/Suluova' ya ve güneydoğu tarafı Derbent ve Çalak' a bakan büyük bir kale kapısı şeklinde üç boğazdan ibarettir. Güney ve kuzey boğazları dar ise de kuzeydoğu boğazı oldukça geniştir" ifadesine yer vermektedir.

² M. Tuncel, "Yeşilirmak", **İslam Ansiklopedisi** 13, İstanbul 1997: 400-4001

³ V. Cuinet, 19. yüzyılda Amasya' da ne kadar tahıl ürünü üretildiğini tablo halinde vermiş ve bu yüzyılda buğday üretiminin çok fazla olduğunu ve çok kaliteli olması nedeniyle her yıl yaklaşık 25.000 ton buğdayın dışarıya satıldığını bildirmektedir. Ayrıca buğdaydan sonra en çok üretilen ve satılan ürünün arpa olduğunu, arpayı ise mısır, darı, pirinç, fasulye, mercimek, üzüm, elma ve armudun takip ettiğini yazmaktadır V. Cuinet, **La Turquie d'Asie**, Paris 1890: 620.

⁴ Mordmann, ipekçilikteki gerilemeyi, ipek kozalarının yabancı tüccarlar tarafından alınarak Avrupa'da işletilmesine bağlamaktadır. Mordmann, **Anatolien Skizzen und Ressbriefe aus Kleinasten (1850-59)**; Honnover, 1925: 92. Benzer görüşü daha önce Lennep' de dile getirmektedir. Lennep, **Travels in Little Known Parts of Asia Minor**, London 1870: 94-95

⁵ M. Akkok-H. Koşay, "Amasya Mahmatlar Köyü Definesi", **Bellekten** 14, Türk Tarih Kurumu Yayınları, Ankara 1950: 481-485

⁶ S. Aktüre, **19. yy Sonunda Anadolu Kenti Mekansal Yapı Çözümlemesi**, Ankara 1981: 110

Kale-Şehir şeklinde tanımlanabilecek bir yerleşme özelliği yansıtan ve daha sonra *Açık Şehir* olarak nitelendirilen⁷ Amasya' da ilk yerleşim; Pontus Krallığı (M.Ö 292-72) zamanında, Yeşilirmak' ın kuzey kesiminde, nehirden dik olarak yükselen ve çok sayıda mağaralarla oyulan Kırklar Dağı'nın eteğindedir. Pontus Krallığı döneminde şehir, *Harşene Kalesi* adıyla tanınan bugünkü kale içinde ve nehrin iki kıyısında yerleşim alanları olan; biri dışarı mahalleye yani *Alçak Köprü* yönüne diğeri de başka yerleşimleri⁸ yani *Kuş Köprüsü* yönüne bir gelişim göstermekte idi⁹ (Res 2).

Pontus krallarının imar işlerine yoğunlaştıkları söylenirse de; dönemden günümüze, kalenin eteğinde yer alan *Kral Mezarları*'nın dışında herhangi mimari veri ulaşmamıştır (Res 3). Kaya mezarları olarak bilinen kral mezarlarının sayısı 16 olup; beşi iki grup halinde kalenin eteklerinde yer almaktadır¹⁰ (Çiz 3).

Amasya'nın, Pontuslar ile Romalılar arasında M.Ö. 66 yılında yapılan savaşta Roma komutanı Pompeius'un yukarı kaleyi yağmaladığı ve bu yağmalama sonunda (M.Ö 72) bölgenin Romalıların eline geçtiği anlaşılmaktadır¹¹ (Res 4).

Roma İmparatorluğu döneminde kentin, surlar dışında nehir kıyısında, Selçuklular döneminde musalla olarak bilinen bölgesinde günümüzde II. Bayezid Külliyesi' nin bulunduğu alanda bir ana tanrıca tapınağı inşa edildiği bilinmektedir (Res 5).

Pontus Krallığı döneminde, kentin dini yaşamında önemli yeri olan Zeus Stratios'un, Roma egemenliğinde de önemini koruduğu bu tapınağın varlığından da açıkca anlaşılmaktadır. Türk-İslam döneminde Ferhat ve Şirin efsanesine maledilen ve kente su getirmek için oluşturulan 18 km uzunluğundaki *Su Yolu*'nun Roma İmparatorluğu döneminde yapılmış olabileceğine kesin olarak yanıt vermek zordur.

Amasyalı Strabon, suyolundan bahsettiğine göre Roma döneminde yapılmış olması kuvvetli ihtimaldir¹². Türk-İslam döneminde efsaneleştirilerek *Ferhat Su Kanalı* adıyla anılan su yolunun Romalılar döneminde kesin onarıldığı da, kentte bulunan bir yazıttan anlaşılmaktadır¹³. Antik suyolu, Tokat Yolu yönünde Amasya'nın yaklaşık 15 km güneyindeki *Şahın Kaya* önünden *Ferhat Dağı*'nın eteklerini dolaşarak kente ulaşmaktadır.

⁷ Kale şehir olarak tanımlanan şehirlerde en belirgin özellik, yerleşim sahasının büyük bir bölümünün sur içinde kalmasıdır. Türklerin fethi öncesinde bu tür özellikler gösteren kentler arasında Amasya ile birlikte; Ankara, İzmir, Trabzon, Antalya, Bursa, Kastamonu, Çankırı ve Kayseri gösterilebilir. U. Tanyeli, **Anadolu Türk Kentinde Fiziksel Yapının Evrim Süreci**, İstanbul Teknik Üniversitesi Yayınları, İstanbul 1987: 26-67; D. Kuban, "Anadolu Kentlerinin Tarihsel Gelişimi Üzerine Gözlemler", **Türk İslam Sanatı Üzerine Denemeler**, İstanbul 1982: 165-166.

⁸ G. Urak, *Amasya Türk Devri Şehir Dokusu, Yapıların Analiz ve Değerlendirilmesi*, (Yayınlanmamış Doktora Tezi) Gazi Üniversitesi Fen Bilimleri Enstitüsü, Ankara 1994: 3

⁹ H. Hüsamettin: "*Pont hükümdarlığı döneminde Amasya'nın zemininin şimdiki zemine oranla en az 6 m kadar aşağı indiği çıkan eski eserlerden anlaşılmaktadır. Kapı hafriyatından çıkan eserlere göre içeri şehrin tamamı mermer döşeme ile süslenmiş ve ırmak tarafı sağlam bir surla çevrilmiş olduğu ve binaların ekserisinin kırmızı tuğladan ve mermerden yapılmış olduğu görülür. Irmağın güney tarafları da boydan boya içeri şehrin hizasında döşenmiştir.Alçak Köprü'nün mimari tarzı ve ırmağın altına kadar inmesi ve yer altından çıkan binaların hizasında bulunması mukayese edilirse, bu köprü'nün o devrin hayret edilecek sanat yapıtlarından olduğu anlaşılır...*" demektedir. H. Hüsamettin, **Amasya Tarihi**, Ankara 1986: 81-82.

¹⁰ Strabon, bu mezarlarının, halkın Kral V. Mitridat' a bağlılıkları nedeniyle, kralın ölümünden sonra adına yaptırıldıklarını yazmaktadır. Strabon, **Antik Anadolu Coğrafyası (Geographika: XII-XIII-XIV)** Arkeoloji ve Sanat Tarihi Yayınları, İstanbul 1993: 40.

¹¹ Amasya' da ele geçirildiği düşünülen, bu dönem Roma sikkeleri hakkında bkz: E. Babelon -R. Reinach, **Recueil General des Monnaies Grecques d' Asie Mineure**, Paris 1925: 32,34,51.

¹² Strabon, **age**: 39.

¹³ J. Anderson-F. Cumont, **Recueil des inscriptions Grecques et Latines du Pont et de L Arménie**, Bruxelles, 1910: 110-122.

Büyük bir bölümü kayalara oyularak yapılmış suyunun topografik yapıya uyarak, kentin güneyinden itibaren Bayezid Paşa Mahallesi' ne ulaştığı anlaşılmaktadır (Çiz 4). Kentin iç kalesinde, Roma döneminde yapılmış olduğunu söyleyebileceğimiz fakat günümüze gelememiş olan *Kral Sarayı'nın varlığından* söz edilmektedir¹⁴.

Roma İmparatorluğu 395 yılında ikiye ayrılınca Amasya, Doğu Roma İmparatorluğu sınırları içinde kalarak ve Erzincan, Tokat, Çorum, Yozgat, Sivas, Trabzon ve Gümüşhane'nin bağlı olduğu merkez durumuna getirilmiştir¹⁵.

451 yılında Bizans İmparatoru Marsyanus tarafından Peçenekler'den devralındığı bilinen kentin, daha sonra İmparator Teodoros tarafından oğullarına taksim edilerek 11 alt yönetim biriminde oluşan bir vilayet merkezi olduğu anlaşılmaktadır.

Bizans İmparatorluğu döneminde Amasya, Anadolu'nun askeri ve dini merkezlerinden biridir. Kentin kalesi bu dönemde savunma noktasıdır. Ayrıca şehrin doğu-batı güzergâhında ticaret yolu üzerinde bulunması, konaklama ve ticarete yoğunlaşmayı beraberinde getirmiştir.

Hıristiyanlık döneminde kentin dini merkez konumuna getirilmeye çalışıldığı kale içinde yapılmış olabileceği düşünülen *Hagios Phokas Kilisesi* ile *Hagios Thalelaios Bazilikası'nın* varlığından da anlaşılmaktadır. Her iki kilisenin Anastasis tarafından adı geçen azizler için yaptırıldığı, ele geçirildiği söylenen bir yazıtta ifade edilmektedir. Aynı yıllarda (491-518) bu iki kilisenin küçümsenemeyecek derecede güçlü olduğu, bu yıllarda Amasya'ya sürgün edilen Eutychius' un hayatı ile ilgili belgede ifade edilen *Phlabias Kadınlar Manastırı*, *Hagios Ioannes Manastırı* ve *Hagios Thalelaios Kilisesi'nin* varlığı ile de anlatılmak istenmektedir¹⁶. Bugün bu yapılardan günümüze bir iz kalmamıştır. Ayrıca *Venk bölgesi* olarak bilinen, kentin Tokat Yolu (güney çıkışı) güzergahında yine bu

dönemlerde yapılmış olabileceği düşünülen ve günümüze gelemeyen *Hagios Nikous Kilisesi* ile adı bilinmeyen bir *manastırdan* da söz edilmektedir¹⁷ (Çiz 4).

Kale surlarından kalan kalıntılar dışında, döneme ait günümüze gelebilen tek önemli yapı; Danişment Beyliği döneminde Danişment Gazi tarafından, 510 H/ 1116 M' de camiye çevrilerek *Fethiye Camii* ya da *Kilise Mescidi* adıyla tanınan bir kilisedir¹⁸. Yapı günümüzde restore edilerek yeniden cami olarak ibadete açılmıştır.

¹⁴C. Texier' in Anadolu ile ilgili iki farklı dönemde basılmış iki kitabından , **Asie Mineure Description Geographique et Archeologique des Provinces et de villes de la Chersonnese d Asie**, Paris 1882 tarihli olanı, 1923-25' de Ali Suat tarafından Osmanlıca ya çevrilmiştir. Bu çevirinin 132-37. sayfalarının kimi yerlerinde; *Kral Sarayı* olarak bilinen sarayında yer aldığı iç kaleyi , *Pont krallarından III. Mühürdad' ın* M.Ö. II. asrın ortalarında yaptırdığını, Roma generallerinden Pompeus' un, M.Ö I. asırda kaleyi yıktırdığını daha sonra ise tarih ve isim belirtmeksizin tekrar Romalılar tarafından tamir ettirildiğini belirtmesi; kalede yer aldığı düşünülen bu sarayında, Roma İmparatorluğu dönemine ait olabileceğini düşündürmektedir. Bu konu hakkında daha geniş bilgi için bkz: F. Toruk, " Amasya Kentinin Fiziksel Oluşum Süreci İçerisinde Saray Olgusu", *Vakıflar Dergisi* 29, Vakıflar Genel Müdürlüğü Yayınları, Ankara 2005: 432, Ayrıca Texier' in, Pontus, Roma ve Bizans döneminde, kent hakkında verdiği bilgiler için bkz: F. Toruk, "Seyahatnamelerde Amasya", Süleyman Demirel Üniversitesi, **Fen- Edebiyat Fakültesi Sosyal Bilimler Dergisi** 8, Isparta 2003: 185-187.

¹⁵Anonim, " Amasya", **Yurt Ansiklopedisi** 1, İstanbul 1981: 422.

¹⁶Bu konu hakkında bkz: J. Anderson-F. Cumant, **age**: 112

¹⁷Venk bölgesi olarak isimlendirilen bu bölge adının menşei ile burada yer alan iki yapı hakkında bkz: M. Vazıh, **Belabil er Rasiyye fi Riyaz Mesa' il el Amassiyee**, s 2574, İstanbul Üniversitesi Kütüphanesi (Tarihi yok); H. Hüsamedden, **age**: 33-36.

¹⁸H. Hüsameddin, camiye çevrilen bu kilise hakkında: "Bu mahallede Fethiye Camii namıyla meşhur bir Cami-i şerif bulunmaktadır. Şimdiki durumuna göre caminin, kiliseden çevrildiği anlaşılmaktadır. Caminin ismine bakılırsa, kilisenin 510 H/M 1116 yılında Fethi Gazi (Danişment) tarafından camiye çevrildiği anlaşılır. 1057 H/1647 M senesinde zelzeleden hasar gören bu cami Fethiyeli Mustafa Paşa tarafından imar edilmiştir" diyerek minarenin eklenmesi esnasında yapılan kazıda ele geçirildiğini ileri sürdüğü bir yazıtta dayanarak yapının imparator Phokas' ın kızı Helena adına yaptırılmış olabileceğini de ileri sürmektedir. 1911: 155.

Pontus, Roma ve Bizans dönemlerinde kentteki ilk yerleşim noktalarının *Harşene Kalesi* (Kale-i Bâlâ ya da Yukarı Kale) ya da *Aşağı Kale* olarak iki bölümde ele aldığımız kalede gerçekleştiği anlaşılmaktadır¹⁹.

Sur içinin yoğun bir gelişmeye sahip olduğunu hatta sur dışında da yerleşmenin söz konusu olduğunu söyleyebiliriz. Bu tip sur dışı yerleşimde kentin ticari işlevinin katkısı yadsınamaz. Yukarıda da söylediğimiz üzere kentin, batıdan gelip Tebriz'e giden ticaret yolu üzerinde bulunması, gerek Karadeniz limanlarıyla bağlantısı gerek çevre vilayetlere geçiş veren yolların odak noktasında olması kenti bu dönemde önemli bir ticaret merkezi durumuna getirmiştir.

Gabriel'in: "*Antikçağ'dan bu yana varoşların, kentin kendisinden daha önemli olduğu....*"²⁰ yolundaki görüşüne tamamiyle katılmak mümkün değilse de, kentin Hıristiyan kenti görünümüne büründüğü, Ortaçağ'ın ilk dönemlerinde yukarıda da belirttiğimiz dini yapıların, kalıntı ve yer adlarından da anlaşılmaktadır.

Her üç dönem içerisinde kentin ayrıntılı bir şekilde fiziksel ve işlevsel şemasını çıkartmak ve yukarıda söylediklerimiz dışında kentsel öğelerin yerlerini saptamak oldukça zordur. Kentte ticaret alanının ya da alanlarının yerini, kentin güney çıkışına açılan *Meydan Köprüsü'nün* de yer aldığı *Meydan Kapısı* civarı olarak belirlemek olasıdır. Bizans'ın geç dönemlerinde bazı kentsel öğelerin hemen hemen aynı yerde bulunduğu varsayımından hareketle bu kısımda çarşı alanı ile 13. yy başında *Meydan Köprüsü'nün* iki ucunda bir ticaret alanının varlığı düşünülebilir.

Pontus Krallığı'ndan bu yana sürekli kullanılarak önemli ticaret yoluna bağlanan ve biri de Strabon' un söylevlerinden tanıdığımız köprülere açılan kapılarla karşılaşıldığında U. Tanyeli'nin: "*.... zaten topografik durum nedeniyle, surlarla çevrili kent ancak buradan dışarı açılabilir.*"²¹ diye tanımladığı

kapının o dönemler için kentin dışı açılan en önemli kapısı olduğunu ileri sürebiliriz (Çiz 5). Surla çevrili bir Ortaçağ kentinin dışı açıldığı her kapısının içinde veya dışında bir ticaret alanının olasılığı elbette göz ardı edilemez. Ancak Amasya için kentler arası bağlantıların gerek çevre bölgeler gerek nüfus ile olan ilişkileri göz önüne alındığında, *Meydan Kapısı'nın* çevresinde oluşan bir ticaret alanının; diğer kapılar etrafında oluşacak ticaret alanları söz konusu olduğunda önemini yitirmeye başlayacağı düşünülebilir. H. Hüsamettin'in: "*Meydan Köprüsü'nün Bizans dönemine ait olmak üzere iki ucunda iki çarşı oluşmuştur.... Meydan Köprüsü 13.yy'da mevcut değildir*"²²...." ifadesi bunu kanıtlar niteliktedir.

Bizans İmparatoru Romanos'un 1071 yılında Malazgirt'de Selçuklu sultanı Alparslan'a yenilmesi üzerine Anadolu'da Bizans hakimiyeti çökmeye başlamıştır.

468 H /1075 M yılında Alparslan'ın emirlerinden Melik Danişment Gazi'nin Amasya kalesine ayak basarak kenti fethettiği ve kentteki yaklaşık 700 senelik Bizans hakimiyetine son verdiği bilinmektedir.

Kenti ele geçiren Danişment Gazi'nin, tebâsiyla birlikte yerleşim alanı olarak sur içini seçtiği anlaşılmaktadır. Bu dönemde daha önce de belirttiğimiz gibi sur içerisinde yer alan Bizans dönemi kilisesi camiye çevrilerek yapı, *Fethiye Camii* adı altında kullanılmaya başlanmıştır. Bu bağlamda Türklerin, fethettikleri yerlerde bulunan yapıları yıkmadan kendi kullanım biçimlerine göre değiştirme gelenekleri diğer Anadolu kentlerinde de olduğu gibi burada da *Fethiye Camii* örneği ile devam

¹⁹Bu dönemde kale ve kral sarayı olarak bilinen saray ile ırmak üzerindeki köprüler hakkında bkz: H.Hüsamettin, **age:** 54., Evliya Çelebi, **Seyahatname**, (Haz: A. Kahraman-Y. Dağlı), İstanbul 1999: 95-96; F. Toruk, 2005: 432-433.

²⁰A. Gabriel, **Monuments Turcs d' Anatolia** (Amasya, Tokat, Sivas), Paris 1934: 10

²¹U. Tanyeli, **age:** 70

²²H. Hüsameddin, **age:** 92

ettirmeye çalışılmıştır (Çiz 5). Ayrıca yerleşime açılmayan kırsal alandaki müslüman halkın da sur içini tercih ettiğini söyleyebiliriz. Sur dışında ise ilk etapta düzenli bir yerleşim söz konusu olamayacağından dağınık bir yerleşimden söz edilebilir.

Anadolu'nun bazı yerinde olduğu gibi kazanılan savaşlar sonucu o bölgeye gelen göçebe- Türkmen toplulukların ya da aşiretlerin Amasya örneğinde de olduğu gibi sur dışında bir mescit, tekke veya zaviye etrafında yerleşmeye çalıştıkları ve çeşitli noktalardan başlayan bu tip yerleşmenin ve bu yerleşmeye bağlı yayılmanın, topografik koşulların izin verdiği sınırlara ulaşana kadar devam ettiği görüşü, genel- geçer bir görüştür²³.

Yukarda da belirttiğimiz gibi kentte Danişmentlilere ait olduğu bilinen ilk yapı sur dışında Şamlar Mahallesi'nde, bugünkü Ayas Ağa veya Küçük Kapı Ağası Camii ve Medresesi yerinde Melik Gazi tarafından yaptırıldığı söylenen ve günümüze gelemeyen bir mescit ile Enderun Camii dir²⁴. Başbakanlık Osmanlı Arşivi 929 H/ 1523 M tarih ve 387 no'lu tapu tahrir defterinde tespit ettiğimiz mahalle isimleri arasında Cami-i Şehr-i Enderun Mahallesi olarak ifade edilen yapı, BOA Cevdet Tasnifi Evkaf Kataloğu 1256 H/1840 M tarih ve 6503 no'lu defterde yer alan Amasya vakıfları arasında Cami-i Enderun Vakfı olarak; BOA Kamil Kepeci Tasnifi Amasya Cizye Defteri 1261 H/1845 M tarih ve 3878 no'lu defterde de mahalle isimleri arasında da yine Cami-i Şehr-i Enderun olarak geçmektedir. Buradan da anlaşılacağı üzere caminin aynı zamanda, bölgeye mahalle ismi olarak yansıtıldığı görülmektedir.

Varlığı kesin olarak bilinen bir diğer Danişmentli yapısı Yağbasan Hanıdır. Yapı sur içerisinde Kurşunlu Mahallesi'nde yer almaktadır. H. Hüsameddin, mahalleye de bu nedenle; Mahalle-i Yağbasan/Mahalle-i Han-ı Yağbasaniye denildiğini bildirmektedir²⁵.

Melik Ahmed Gazi'nin torunu Yağbasan Gazi'nin, Gök Medrese Mahallesi'nde bahçesi Yörgüç Paşa Hamamı'ndan Sultan Bayezid Camii'nin sonuna kadar uzanan ve sonradan altı kısma bölünerek Altı Bahçeler denen yerde bir saray yaptırdığı bilinmektedir²⁶. Sonraları sarayın olduğu yere Yukarı Bakacak, bahçelerin olduğu yere ise Aşağı Bakacak denmiştir²⁷.

Danişmentliler döneminde bugün Zincirli Kaya Mevkii'nin kuzeyinde bulunan ve halen Temenna Mahallesi olarak bilinen sahanın da bir bahçe konumunda olduğu ve bu bahçeye de Fetih Gazi Bahçesi dendiği belirtilmektedir²⁸.

Bu dönemde Kudüs'e yapılan Haçlı seferleri neticesinde kimi Anadolu kentlerinde de olduğu gibi Amasya'da da yangın vb. tahribatların meydana geldiği anlaşılmaktadır. 538H-571 H/1143 M-1175 M yılları arasında Haçlılar tarafından yıkılıp yakıldığını düşündüğümüz kentte ancak iç kalenin korunmuş olabildiğini ve kentin iç kaleden ibaret bir kent durumunda olduğunu söyleyebiliriz.

Amasya'da Anadolu Selçuklu dönemi, II. Kılıçarslan tarafından Konya Sultanlığı'na bağlanması ile başlamıştır. 538 H/1143 M yılından itibaren Sultan Mesut'un idaresine verilen kentin bu tarihten itibaren aynı sultan tarafından saltanat merkezi haline getirildiği ve Sultan'ın, Yeşilirmak'ın harap olan güneydoğu

²³ Ö. Barkan, "Osmanlı İmparatorluğu'nda Bir İskan ve Kolonizasyon Metodu Olarak Vakıflar ve Temlikler", **Vakıflar Dergisi** 11, Vakıflar Genel Müdürlüğü Yayınları, Ankara 1942: 286-288, 294-299

²⁴ Alman seyyah H. Dernschwam, Kanuni Sultan Süleyman'ı ziyaret etmek için Amasya'da bulunduğu 1553'de, bu caminin minaresinin mevcut olduğunu ifade etmiş ve basit bir krokisini de çizerek notları arasında göstermiştir. Ferruh Toruk, 2003: Çiz: 3.

²⁵ H. Hüsameddin, **age**: 160.

²⁶ **Age**: 292.

²⁷ **Age**: 292

²⁸ H. Hüsameddin, 1986: 83

yönünde *Simre* adında yeni bir yerleşim sahası oluşturduğu söylenmektedir²⁹.

13. yy başında Selçuklular tarafından güneyde Antalya, kuzeyde Sinop ve Samsun limanlarının denetim altına alınması, Anadolu'daki ticari ve sosyal hayatı önemli ölçüde etkilemiştir. Bu tip askeri eylemlere paralel oluşan imar politikası neticesinde; gelişen ticari yollar üzerindeki menziller yani kervansaraylar ile uzun bir süreden sonra ilk kez Anadolu'yu kervanların geçebileceği bir ülke konumuna getirmiştir. Böylece 13. yy' da tekrar canlanmaya başlayan kentsel yaşamın daha iyi düzeye ulaştığı Amasya'da da gözlenmeye başlanmış ve bu dönemde ticaret sayesinde kentin imar faaliyetlerinde gerçek anlamda artma söz konusu olmuştur.

Selçuklular döneminde kentte ilk yerleşim noktalarının Meydan Köprüsü'nün bulunduğu sahada gerçekleştiği; erken tarihli Selçuklu vakfiyelerinden biri olan 622 H/1225 M tarihli Halifet Gazi vakfiyesinde belirtilen yapılardan; *Halifet Gazi Medresesi'nin Hazainler Çarşısı* ve ismi bilinmeyen bir *hanın Meydan Kapısı'nın*³⁰ güneydoğusunda yani nehrin güney tarafında yer aldığı bunlarla birlikte *hankahın* Halifet Gazi Medresesi'nin güneyinde, *Halifet Gazi Hamamı'nın* ve *Bez Çarşısı'nın* Aşağı Kale' de ve sur içinde *Hasan Mescidi'nin* sur dışında medrese yakınında ve *Emir Ahır* diye bilinen *Rıdvan Hamamı'nın* da sur dışında medrese yakınında yer aldığı belirtilmektedir³¹. Vakfiye, Amasya'nın bu dönem topografik yapısı hakkında az da olsa bilgiler içermektedir. Vakfiyede Meydan Kapısı dışında kaldığı belirtilen hanın bulunduğu alanın, bu dönemde kentin ticaret alanını oluşturduğunu söyleyebiliriz. Hatta nehrin güneybatısından ve bu noktadaki Mağdenos Köprüsü'nden itibaren nehir boyunca güneydoğuya doğru uzanan ve Alçak Köprü' ye kadar olan sahanın Selçuklu yerleşim sahası olduğu da; Selçuklu eserlerinin bu alanlarda yoğun olmasının yanı sıra bu yapıların sahayı paylaşan mahallelere isim

olmasından da açıkça anlaşılmaktadır³² (Çiz 6). Kentte, Halifet Gazi Vakfiyesi'nde bahsedilen Hazainler Çarşısı'ndan başka, kentin kuzey çıkışında yer alan Helkis Köprüsü' nün güney tarafında ki alanda da, adı bilinmeyen bir başka çarşının da bulunduğu ve bu çarşının Osmanlı döneminde daha yoğun kullanıldığı

²⁹H. Hüsameddin, "Selçuklu Hakimiyeti devrinde Amasya'nın zemininin bir derece daha yükselmesi sebebi ile Bizans döneminde kalma dini yapılar yarıya kadar yer altında kalmış ve Selçuklu sultanı Mesut, Amasya' da *Simre' yi inşa ettiği zaman eski eserler büsbütün kaybolup, üzerlerine evler, hanlar ve camiler inşa edilmiş ve bazı yerlerde ise eski zemin muhafaza edilmiştir. Genel olarak dağ etekleri yerlerini muhafaza edip, Amasya' nın ortası pek ziyade dolmuş ve bu kadar değişiklik neticesinde Bizans isimleri de değişerek yerini Türk isimleri ve Türk teşkilatına kam olmuştur. Selçuklular devrinde İç Amasya, Meydan Kapısı' nın iç tarafından itibaren Subaşı, Mesudiye, Yağbasaniye, Mirahor ve Karatay mahallelerinden ibaret idi. Bu mahalleler Selçuklu devrinin ortalarına doğru tekrar değişikliğe uğrayıp yeni isimler ortaya çıkarak, Osmanlı devrinde diğer teşekküller meydana gelmiş ve eski Selçuklu isimlerinden bazıları aynen kalmış bazıları da tamamen unutulmuş ve yerlerine yenileri konmuştur" diyerek hem *Simre' nin* neresi olduğunu hem de Selçukluların ilk yerleşim alanlarını isimleriyle birlikte belirtmeye çalışmıştır. H. Hüsameddin, 1911: 103 .*

³⁰Roma döneminde inşa edildiği bilinen Mağdenos Köprüsü' ne, kentte Türk yerleşimi başladıktan sonra Meydan Köprüsü denmesinin nedeni; Roma döneminde *Ok Meydanı* olarak bilinen bu dönemde ise *Hacılar Meydanı* olarak kullanılan bir meydanın yer almasındandır. D. Kuban, *agm: 165-166' da*; Anadolu Türk kentinde bir meydan bahsedilemeyeceğini, buna karşılık meydanın ancak küçük bir şehir kesiminin kullanımı için şekillendirildiğini, bunun da açıklıklar şeklinde mescit ve çeşme gibi yapıların çevresinde veya pazarlarda kendiliğinden teşekkül ettiğini ileri sürmektedir. U. Tanyeli' de, *age: 168'de* bu tip meydanların daha çok sportif faaliyetlere cevap verebilmek için oluşturulmuş olabileceğini belirtmektedir. H. Hüsameddin ise, 1986: 72' de bu meydanda ok atmanın öğretildiğini ifade etmekle birlikte meydanın Hacılar Meydanı olarak da bilindiğini bunun nedeninin ise Hicaz' a gidecek hacıların dualarla bu meydandan gönderilip yine bu meydanda karşılanması olduğunu yazmaktadır.

³¹R. Yınanç, "Selçuklu Medreselerinden Amasya Halifet Gazi Medresesi ve Vakfiyesi", *Vakıflar Dergisi* 15, Vakıflar Genel Müdürlüğü Yayınları, Ankara 1982: 5-14

³²Amasya'nın, Selçuklu dönemi yerleşim sahası hakkında bkz: D. Kuban, "Anadolu Türk Şehri, Tarihi Gelişimi, Sosyal ve Fiziki Özellikleri Üzerinde Bazı Gelişmeler", *Vakıflar Dergisi* 7, Vakıflar Genel Müdürlüğü Yayınları, Ankara 1968; G. Uruk, *age*; A. Gürbüz, *Toprak-Vakıf İlişkileri Çerçevesinde 16. yy' da Amasya Sancağı* (Yayınlanmamış Doktora Tezi), Ankara Üniversitesi, Ankara 1993; U. Tanyeli, *age: 69-71*.

belirtilmektedir³³. Bu dönemde değişiklik, sur içini boydan boya dolanan yolun, ırmağın karşısı ile olan bağlantılarının sayısı ile gerçekleşmiş olabilir.

H. Derschwam'ın 16. yy' da, kent için anlattıkları da bu durumu doğrulamaktadır. Seyyah ahşap bir köprüden geçerek kente girdiklerini ve sonra da konaklayacakları hana vardıklarını, bu hanın da Kral Mezarları'nın altında ve Enderun Camii' ne yakın olduğunu notlarına eklemiştir³⁴. Seyyahın sözünü etmiş olduğu köprü, Meydan Köprüsü olmalıdır³⁵. Kaldıkları hanın ise Meydan Kapısı dışında çarşıda yer alan han olabileceği düşünülebilir.

Bu döneme ait, varlığı ikinci el kaynaklardan öğrenilen ve *Beyler Sarayı*³⁶ olarak bilinen sarayın Sultan Mesut tarafından yaptırıldığını ve Kurşunlu Mahallesi'nde yer almış olabileceğini söyleyebiliriz.

637H/1239M yılında Amasya'da meydana gelen Baba İshak ayaklanmasından sonra kent, Bugan Han'ın komutanı Baycu Nuyin' in 1243' de Selçuklulara karşı yaptığı savaşı kazanmasıyla Moğol hakimiyeti altına girmiştir. Anadolu'nun idaresi Amasya'da dahil olmak üzere Moğolların Anadolu genel valisi olan Baycu' ya verilmiştir. Böylece Moğol hakimiyetindeki Selçuklu ülkesi Kızılırmak sınır alınarak ikiye bölününce; Amasya'nın da *Eyalet-i Rumiyye* içinde kaldığı ve yönetiminin Seyfettin Torumtay' a bırakıldığı anlaşılmaktadır.

Seyfettin Torumtay tarafından, 1243 yılından itibaren Amasya' da imar faaliyetlerine Selçuklu dönemi imar faaliyetlerini aratmayacak şekilde hız verildiği, hatta Moğol valilerinin yaptırmış olduğu yapılar ile kent, Sivas, Konya ve Erzurum gibi diğer kentlere oranla imar işlerinin yoğunlaştırıldığı bir bölge olarak karşımıza çıkmaktadır.

Amasya'nın bugün de en görkemli tarihi eserlerinden olan *Gökmedrese*³⁷, *Torumtay Türbesi*³⁸, *Anber bin Abdullah Bimârhane*³⁹ Anadolu Selçuklu dönemi yapıları arasında yer

almaktadır⁴⁰. Hatta *Atabey Medresesi*⁴¹ ve *Hankâh* ile tekke yapısı olarak bilinen *Mevlevihane* de Moğol egemenliği döneminin eserleridir⁴² (Res 6) (Çiz 6).

³³A. Gürbüz, age: 39

³⁴H. Derschwam, age: 208

³⁵D. Kuban, "Amasya ve Sivas", *Türkiye Tarih ve Otomobil Kurumu Belleteni* 26/305, Milli Eğitim Bakanlığı Yayınları İstanbul 1973: 4-5' de, Moğdenos Köprüsü'nden itibaren Alçak Köprü' nün ilerisine kadar uzanan yerleşmenin tarihsel yerleşme alanını teşkil ettiğini belirtmekte fakat Selçuklu yerleşim alanı olabildiğini ifade etmemektedir.

³⁶Adı geçen saray hakkında daha geniş bilgi için bkz: H. Derschwam, age: 284-85; Evliya Çelebi, age: 96; H. Hüsameddin, 1911: 50-52; F. Toruk, 2005: 436.

³⁷Amasya Valisi Seyfettin Torumtay tarafından yaptırılan yapı bugün de aynı isimle anılan mahallede bulunmaktadır. Mahalle doğudan Şamice, güneyden Şey Kırık Mahallesi, kuzeyden Yeşilirmak batıdan ise yol ve mezarlık ile çevrilidir. Selçuklu döneminde mahalleye Gündül Mahallesi dendiği bilinmektedir. 665H/1266 tarihli vakfiyesinden bu tarihlerde yapılmış olabileceği düşünülmektedir. A. Gürbüz 1993: 224. Gök Medrese'ni yapılmış tarihi olarak da düşünülen bu tarihten itibaren Gündül Mahallesi olarak bilinen bu mahalle Gök Medrese Mahallesi olarak isim değiştirmiştir. 930H/1523M tarih ve def no 387 olan tahrir defterinde mahalleye Yörgü Paşa'nın külliye yaptırmasıyla (834 H / 1430 M) Yörgü Paşa Mahallesi adıyla tanındığı görülmektedir. Mahallenin, bahsi geçen bu tahrirde 25 hane, 1. mücerred (gayri Müslim) 1 imamdan ibaret olduğu anlaşılmaktadır.

³⁸Halk arasında Kılıçarslan Türbesi olarak bilinen Torumtay Türbesi Gök Medrese'nin kuzeyinde bulunmaktadır. Güney cephe penceresi alınlığındaki kitabede yapılmış tarihi, 677H/1278M olarak yer almaktadır. Ayrıca BOA Cevdet Tasnifi Evkaf Kataloğu, 1256 H / 1840 M tarih ve 6503 no lu defterin vakıflar listesinde Torumtay Vakfı olarak görülmektedir.

³⁹Anber bin Abdullah tarafından Olcaytu'nun hanımı İldus Hatun adına 708 H / 1308 M'de yaptırılan bimârhane kentin güneybatı ucunda Yakutiye Mahallesi'nde bulunmaktadır. BOATD Def No 387'de medreseler başlığı altında bimârhane olarak geçmektedir.

⁴⁰İ. Kayaoğlu, "Torumtay Vakfiyesi", *Vakıflar Dergisi* 12. Vakıflar Genel Müdürlüğü Yayınları, Ankara 1978:91-112.

⁴¹Uzun Mustafa Mahallesi'nde, Sığır Pazarı'nda dere kenarında yer alan medresenin Nasuruddin Ahmed Atabey tarafından 727 H / 1327 M yılında yaptırıldığı bildirilmektedir. H. Hüsameddin, 1986: 223; A. Gürbüz, 1993: 226.

⁴²Bu yapılar, BOA 387 no lu TTD' de mahalle adı olarak, BOA Cevdet Tasnifi Evkaf Kataloğu, tarih 1256H/1840M defter no 6503' de ve BOA Kamil Kepeci Tasnifi Amasya Cizye Defteri, tarih 1261H/1845M defter no 3878' de kent içindeki vakıflar listesinde ve mahalle isimleri listesinde yer yer görülmektedir.

Mevlevihane, Saraçhane Mahallesi'nde Alçak Köprü yakınında yer almaktadır⁴³. Evliya Çelebi: "Cümleden asitane-i Celaleddin Rumi ki, Mevlevihane ve sema ve safahanedir" diyerek mevlevihaneyi, Amasya'daki eserlerin en mükemmeli olarak göstermektedir⁴⁴.

Moğol döneminde yapılmış olabileceği ileri sürülen eserler arasında Acem Ali Mahallesi'nde Muni'iddin Pervane Saray⁴⁵ (13. yy ikinci yarısı), Darphane (13. yy ikinci yarısı "Mahallesi bilinmiyor"), Küpçeyiz Mahallesi'nde Kepuk Selguri Mescidi (662H/1261M), Helkis Mahallesi'nde Hoca Muhibiddin Mevdud-i ziyari (690H/1291M), Gümüşlüzade Mahallesi'nde Taciyeye Camii (726 H /1325 M) ve Sekbuddin Mahallesi'nde Nureddin Kutlu Bey Mescidi ve çeşmesi (740 H /1339 M) gösterilmektedir⁴⁶.

İlhanlı hükümdarı Ebu Said Bahadır Han'ın 736 H / 1335 M'de ölümü üzerine İlhanlıların, Amasya'da dahil Anadolu'nun bazı kentlerinde nüfusunun azalmaya başlamasını fırsat bilen Niksar Emiri Taceddin Doğanşah'ın 741 H / 1340 M yılında Amasya'yı işgal ettiği anlaşılmaktadır.

1341 yılında ise Eratna Bey'in adamlarından Ziyeddin Tuli'nin, Doğanşah'ı kaçırdığı ve kısa bir süre sonra Amasya'yı fethetmesiyle de, kentte bu tarihten itibaren Eratna döneminin başladığı bilinmektedir. Eratnalıların tayin ettiği ilk Amasya valisinin de Ziyeddin Tuli Bey olduğu belirtilmektedir.

Amasya'da Eratna Beyliği ve Şahgeldi Paşa dönemine (744-796 H/1343-1393 M) ait sayıca az olan yapılar genelde Şahgeldi Paşa tarafından yaptırılmıştır. Bu yapılardan Saraçhane Camii'nin Paşa eliyle 773 H/1322 M yılında yapılmış olduğu ve adını yakınında yer alan Saraçlar Çarşısı'ndan aldığı da ifade edilmektedir⁴⁷.

Evliya Çelebi, Saraçhane Camine Saraçlar Mescidi demektedir diyerek eserinde Amasya mescitlerini sıralarken ilk sırada bu mescidin ismini vermektedir⁴⁸. Caminin doğusuna yine Şahgeldi Paşa tarafından 775 H / 1337 M

yılında yapılan medrese de Alaca Yahya Medresesi olarak bilinmektedir⁴⁹. Bu dönemde yapılmış olduğu düşünülen bir başka yapı da Çeribaşı Eminüddin Mehmed Çelebi Mescidi'dir. Mescidin, aynı ismi taşıyan mahallede⁵⁰ Çeribaşı Mehmed Çelebi tarafından 793H/1391M' de yaptırılmış olduğu anlaşılmaktadır⁵¹.

⁴³H. Hüsameddin, "Amasya' da ikinci derecede tarihi bir tekke'dir. Eski kayıtlarda Mevlevihane-i merhum Alaeddin der Amasya ve Mevlevihane-i Pervane der Amasya şeklinde geçmektedir..... 1071H/1660M senesinde kaybolan vakfiyesinin muhteviyatı görenlerin sözlü ifadelerine başvurularak ortaya çıkarılmış ve böylece tekkenin Alaeddin Pervane Bey tarafından 714H/1314M' de yaptırılıp vakıfların tanzim ettirildiği anlaşılmaktadır" diyerek yapılış tarihini de vermektedir .H. Hüsameddin, age: 200.

⁴⁴E. Çelebi, age: 97

⁴⁵Vezir Muni'iddin tarafından, Fetih Camii'nin inşa edilmesinden dolayı Fetih Mahallesi olarak bilinen Osmanlı döneminde ise Acem Ali Mahallesi olarak kullanılan sahada yaptırılan sarayın, zamanla kentin emini olan Banuh Şah'ın tasarrufuna geçtiği daha sonra, bu kişinin torunu olduğu söylenen Ali Paşa tarafından yerine bir mescit ve çeşme (yapılış tarihi belirtilmemiş) yaptırılmış olabileceği belirtilmektedir. H. Hüsameddin, age: 111.

⁴⁶H.Hüsameddin, 1911: 137, 170-171,166-67, 145, 398.

⁴⁷H. Hüsameddin, age: 145-146.

⁴⁸Evliya Çelebi, age: 95.

⁴⁹H. Hüsameddin, age: 273.

⁵⁰Adalet Bayramoğlu, mahallenin sadece yönetsel anlamda düşünülmemesi gerektiğini, oluşumunda dini, iktisadi ve sosyal değer ilişkileri içerisinde her şeyden önce toplumsal bir olgu olduğunu ve bu nedenle yönetsel özelliğinden ziyade, bu toplumsal olguya tarihsel ve sosyal açıdan yaklaşılması gerektiğini de vurgulayarak; Türklislam Mahallesi'ni iktisadi yapı, İslam örf-hukuk, kültürel özelliklerini ve bizim için en önemli özellikler arasında bulunan fiziki ve demografik özelliklerini de incelemeye çalışmıştır. A. Bayramoğlu, 1989: 75-116; A. Gürbüz ise: "Bir şehri meydana getiren tabii veya suni tamamlayıcı sınırlar içinde kalan yerleşme parçaları olarak tanımlanan mahalle sadece belirli sınırlar içinde kalan yerleşme parçası olmaktan çok içinde yaşayan sosyal grup ve grupların birliği ve dayanışmasını da ifade eden ictimai bir birimdir" diyerek mahallenin dini ayrılık göstermesinin, kapalı bir yapı oluşturmadığını ifade etmeye çalışmıştır A. Gürbüz, age: 47. Ayrıca, Osmanlı şehirlerindeki mahallenin işlev ve nitelikleri hakkında bkz: Ö. Ergenç, "Osmanlı Şehirlerindeki Mahallenin İşlev ve Nitelikleri", Osmanlı Araştırmaları IV, İstanbul 1982a: 70-78; M. Cerası, Osmanlı Kenti, Yapı Kredi Yayınları, İstanbul 1999: 70-72.

⁵¹H. Hüsameddin, age: 124; Mescit BOA TTD, No 387 Tarih 929H/1523M defterde ve BOA Kamil Kepeci Tasnifi, 1261H/1845M tarih ve 3878 no lu Amasya Cizye Defteri'nde, Çeribaşı Mehmet Paşa Camii olarak kayıtlıdır.

Buraya kadar yer yer kronolojiyi de dikkate alarak kent dokusunun vazgeçilmezlerinden olan mahalle unsurunun oluşumundaki yapıların, kentin imar planı üzerindeki yerleşim konumlarına ve aralarındaki fiziksel ilişkilerine bakıldığında; daha öncede belirttiğimiz gibi sur dışında çok merkezli bir yerleşmenin söz konusu olduğu; sur içi yerleşmelerde ise yenilenme ve yoğunlaşmanın kaçınılmaz olduğu sonucuna varılabilir.

Kentte Osmanlı dönemine kadar sur dışındaki yerleşmelerin üç ayrı alana yayıldığını söyleyebiliriz. İlk alanın Danışmentliler tarafından kısa süre içerisinde camiye çevrilen Helene Kilisesi (Fethiye Camii) ve çevresi olduğu; ikinci alanın Yeşilirmak' ın kuzeyinde Kuş Köprüsü' nün yakınında ki bugünkü Şamlar Mahallesi (Önceleri Danışmendiyeye olarak bilinen mahallenin etrafında 18. yy ortalarına kadar bir yerleşmenin söz konusu olmadığı anlaşılmaktadır. Bu bölgenin daha kuzeyine 1873 Osmanlı Rus savaşları esnasında Tatarların yerleştirildiği ve zamanla Tatarlar Mahallesi ismini aldığı anlaşılmaktadır⁵²). Üçüncü ve en kalabalık yerleşmenin ise Sultan Köprüsü' nün güney tarafı olduğu ve kısa sürede *Bakacak Mevkii'*nden başlayarak genişleyen bu alanın, 13. yy başında Gök Medrese, Şamice, Recep, Hankah ve Üçler Mahallesi'ni de içine alan geniş bir iskan sahası olduğu ve daha sonra 13. yy ortalarına doğru bu alana Kübçeğiz Mahallesi'ndeki Kepuk Selguri Mescidi çevresinde oluşan yeni yerleşmenin de eklendiğini söyleyebiliriz⁵³.

14. yüzyıl başında İlhanlılar tarafından kentin güneybatı tarafına yapılan görkemli iki yapı ile (Gök Medrese cami ve türbesi ile *Toruntay Türbesi*) bu sahanın yapı ve nüfus sayısı bakımında yoğunlaşmaya başladığı anlaşılmaktadır. Hatta yer yer Gök Medrese Mahallesi'ni de kapsayan sahanın Hükümet Köprüsü'ne kadar genişlediğini de belirtebiliriz (Res 6).

Erken Osmanlı dönemiyle (1299-1451)⁵⁴

birlikte 14. yüzyıldan itibaren gerçekleşen yerleşmelerle, boşlukların azalmaya başladığı görülmektedir. Bu azalma neticesinde *Darüşşifa* ile Yakutiye Mahallesi, *Taciye Mescidi* ile Gümüşlü Mahallesi'nin şekillenmekte olduğunu söyleyebiliriz. Ayrıca *Atabey Medresesi*'nin yapımıyla Gümüşlüzade, Saraçhane ve Pervane Mahallesi'nin; *Çeribaşı Eminüddin Mescidi* ile de Fethiye, Darüsselam ve Devehane mahalleri arasındaki boşluklarında yer yer dolmaya başladığı anlaşılmaktadır. Bu boşluklar arasında bulunan ve daha sonra *II. Bayezid Külliyesi*'nin

⁵²H. Hüsameddin, age: 118-119

⁵³A. Gürbüz, Amasya ile ilgili tapu defterlerinden 16. yy' a ait olanlarının bazılarını incelemiş ve tespit ettiği mahallelerin; hane, gayri-müslim ve müslim sayısını vermiştir. Gürbüz, Kübçeğiz Mahallesi'nin 927 H / 1520 M' de 20 hane iken 984 H / 1576 M' da 63 hane, Üç Mahallesi'nin 927 H / 1520 M' de 26 hane iken 984 H / 1576 M' da 63 hane; Gök Medrese Mahallesi'nin 927 H / 1520 M' de 33 hane iken 984 H / 1576 M' da 56 hane olduğunu belirterek 48 mahallenin 927 H / 1520 M ve 984 H / 1576 M yıllarındaki hane sayıları ile müslim ve gayri-müslim sayılarını vererek genel bir toplam elde etmeye çalışmıştır. Ayrıca gayri-müslim mahallelerini, Vardar, Tatar, Anderyas, Savadiye olarak göstermekte ve Vardar Mahallesi'ni 927 H / 1520 M' de 53, 1576' da 61 hane, nüfusunu ise 984 H / 1576 M' da 39 olarak; Tatar Mahallesi'ni 927 H / 1520 M' de 33, 1576' da 29 hane nüfusunu da 984 H / 1576 M' da 17 olarak; Anderyas Mahallesi'ni 927 H / 1520 M' de 63, 1576' da 93 hane nüfusunu da 984 H / 1576 M' da 36 olarak ve Savadiye Mahallesi'ni de 927 H / 1520 M' de 73, 984 H / 1576 M' da 93 hane nüfusunu da 984 H / 1576 M' da 36 olarak vermekle birlikte; mahalle haline gelememiş üç ayrı cemaatin, hane ve nüfus sayılarını da belirtmektedir. Bunların; Cemaati Nasriyye (924 H / 1520 M' de 21, 984 H / 1576 M' da 13 hane ve 984 H / 1576 M da nüfusu 3), Cemaati Yahudiyan (924 H / 1520 M' de 73, 984 H / 1576 M' da 38 hane, 984 H / 1576 M' da nüfusu ise 25) ve Taife cemaati (924 H / 1520 M de 4 gayri-müslim olmak üzere 52 mahalle bulunduğu nu ve bu mahallelerde toplamda 1990 kişinin yaşadığını, sayının 1555'i Müslümanların 435'i ise Ermeni, Yahudi ve Rumların oluşturduğunu da ifade etmektedir. A. Gürbüz, age: 50.

⁵⁴Amasya'nın Osmanlı topraklarına katıldığı tarih için; H. Uzunçarşılı, *Osmanlı Tarihi 1*, Türk Tarih Kurumu Yayınlar, Ankara 1986: 392' de 1393 yılını; H. Hüsameddin, 1927: 154'de 1398 yılını; A. Demiray, *Resimli Amasya Salnamesi*, Ankara 1954: 61'de 1387 yılını; M. Solakzade, *Salakzade Tarihi*, Ankara 1989: 78' de 1392 yılını; J. Hammer ise, *Osmanlı Tarihi*, Milli Eğitim Bakanlığı Yayınları, Ankara 1997: 48'de 1390 yılını göstermektedir.

yapılacağı Selçuklu döneminde Musalla⁵⁵ olarak bilinen alanın, batısına (Samsun- Tokat yolunun kuzeyine) düşen bölgede, 14. yy başına kadar herhangi bir yapı inşa edildiği bilinmemektedir. H. Hüsameddin'in *Altı bahçeler* olarak ifade etmesinden de burasının bu döneme kadar bağlık-bahçelik bir alan olduğu düşünülebilir. Meydan Köprüsü ile *Yörgüç Paşa Külliyesi*'ni de içine alan bu bölgede, 18. yüzyıl sonuna kadar seyrek bir yerleşme söz konusudur.

14. yüzyılda başında Amasya'ya da uğrayan İbn Batuta: "... Oradan Amasya'ya hareket ettik. Burası da büyük bir belde olup; nehirler, bağlar ve bahçelerle çevrilidir. Nehirler üzerinde kurulan dolaplar vasıtasıyla evlere ve bahçelere su alınır..."⁵⁶ demektedir. Batuta'nın bahsetmiş olduğu bağ ve bahçelerin H. Hüsameddin' in *Altı bahçeler* olarak tanımladığı alanın; (Selçuklu döneminde musalla olarak bilinen) bugün II. Bayezid Külliyesi'nin çevresini de kaplayan saha olduğunu söyleyebiliriz. Hatta nehir üzerinde yer alan su dolaplarının Meydan Köprüsü'nün yakınında olduğunu ve *Altı bahçeler* olarak adlandırılan alan ile bu alana yakın evlere bu su dolaplarıyla⁵⁷ su verildiği de düşünülürse tespit etmeye çalıştığımız alan çözümlenmiş olur.

Erken Osmanlı dönemine ait bazı vakfiyelerden, 15. yüzyıl başlarında itibaren kentte, yerleşme alanları dışında bağ ve bahçelerin yanı sıra mahalle aralarında hatta mahalle içlerinde de bahçelerin olduğu anlaşılmaktadır. Bizim inceleyemediğimiz 821 H / 1418 M tarihli Bayezid Paşa Vakfiyesi'nde *Kağıthane*'nin de bulunduğu *Yakup Paşa Zaviyesi*'ne bitişik bir araziden, Atabey Medrese'si yanındaki arazi ve ahırlar ile bugün hiçbir iz kalmadığı için yeri bilinmeyen *Kağıdı Muhyiddin Mescidi* yanındaki araziden de söz edilmektedir⁵⁸. 840 H / 1436 M Yörgüç Paşa Vakfiyesi'nde⁵⁹ hayrat (Yörgüç Paşa Camii) yakınında bir bağın yanı sıra, yine sur dışındaki yerleşmeler arasında *Çukur bahçe* adında bir bağın varlığı bilinmektedir⁶⁰. 871 H / 1466 M

tarihli, Yörgüç Paşa'nın kardeşi Hızır Hayrettin Paşa Vakfiyesi'nde de; Meydan Mahallesi'nde⁶¹ bir bağın yer aldığı anlaşılmaktadır⁶².

Yörgüç Paşa'nın, Amasya'da Selçuklu yerleşim sahası içerisinde Gök Medrese Mahallesi'nde, Gök Medrese Camii'nin karşısında yaptırmış olduğu külliye, kent in Osmanlıların eline geçmesinden yaklaşık 40 yıl sonra inşa edilen ilk Osmanlı külliyesi olmasının yanı sıra; şehrin, nehir kıyısına inşa edilen ilk külliyesi olma özelliğini de taşımaktadır. Bu bağlamda 817-820 H / 1414-1417 M yılları arasında kent in kuzey ucuna inşa edilen Bayezid Paşa Camii ile güney ucuna inşa edilen Yörgüç Paşa Külliyesi'nin şehrin, kontrolünü sağlayan giriş ve çıkış noktalarında (Tokat girişi ve Samsun çıkışı) inşa edilmelerinin de tesadüf olmadığını söyleyebiliriz. Daha sonra (886-892H/1481-86M) nehir kenarına inşa edilen II. Bayezid Külliyesi ile II. Bayezid'in eşi Bülbül

⁵⁵ Musallanın, bilindiği gibi İslamiyet'in erken devirlerinde yalnız cenaze namazlarının kılındığı yer olmayıp bir nevi toplanma yeri olarak kullanıldığı; daha sonraları kimi zaman mihrap ve hatta minberi de olan *namazgah* niteliğindeki alanlar olarak değerlendirildiği anlaşılmaktadır. Arap ülkelerinde musallaların daha geniş merasimler için kullanıldığı hatta buralarda idamların da gerçekleştirildiği bilinmektedir. J. Wensick, "Musalla", *İslam Ansiklopedisi* 8, İstanbul 1979: 673-74).

⁵⁶ F. Toruk, 2003: 173.

⁵⁷ Nehir üzerinde yer alan su dolapları hakkında bkz: F. Toruk, agm: 177,183,190.

⁵⁸ Vakfiye hakkında bkz: H. Ayverdi, *Osmanlı Mimarisinde Celebi ve II Murad Devri (1403-1451)*, İstanbul 1989: 5-6.

⁵⁹ Vakfiye hakkında bkz: VGMA: Def No: 747, Sıra No: 245, s 353; F. Toruk, "Yörgüç Paşa Vakfiyesi", *Bilge Dergisi* 48, Atatürk Kültür, Dil ve Tarih Yüksek Kurumu Yayınları, Ankara 2006: 16-26.

⁶⁰ Yerini H. Hüsameddin' in söylediklerinden hareket ederek tespit edebildiğimiz Çukur bahçe Gümüşlüzade Mahallesi sınırları içinde yer almaktadır. age: 94.

⁶¹ Bizans döneminde Ok Meydanı olarak bilinen meydan, Hızır Hayreddin Paşa'nın burada yaptırmış olduğu cami, medrese ve hamamı da kapsayan külliyesinden dolayı Hızır Hayrettin Paşa Mahallesi olarak anılmaya başlanmıştır. Selçuklu döneminde ise ok meydanının bulunduğu bu alanın Sabüküddin Mahallesi olma olasılığı yüksektir.

⁶² Vakfiye için bkz: VGMA: Def No: 609, Sıra No: 272, s 229.

Hatun'un 15. yüzyıl sonunda inşa ettirdiği *Hatuniye Camii*'nin yer seçiminde Yörgüç Paşa Külliyesi örnek alınmış olmalıdır.

15. yüzyılda, Yörgüç Paşa ve II. Bayezid Külliyesi nehrin doğu sahiline, Hatuniye Külliyesi ise batı sahiline inşa edilmiş, farklı noktalardaki üç Osmanlı külliyesidir (Çiz7).

Yörgüç Paşa Külliyesi'nin Gök Medrese Mahallesi'ne inşa edilmesinde; mahallenin yeniden canlandırılmasının yanı sıra, nehrin güney çıkış noktasında (Tokat Yolu) ticaret ve güvenlik açısından etken olduğu da düşünülebilir (Res 6)⁶³.

Külliye'nin bu alana inşa edilmesindeki bir başka unsurun da topografya olduğunu söyleyebiliriz. Daha önce bahsi geçtiği gibi Yörgüç Paşa Vakfiyesi'nden de anlaşıldığı üzere seçilen alanın bağ ve bahçelik olmasının yanı sıra; şehrin batı ve kuzeydoğudaki yerleşim alanları arasında en düz alan olmasıdır⁶⁴ (Çiz8).

15. yüzyılda şehirde inşa edilen yapıların genel dağılımına bakıldığında cami, imaret ve medrese türü yapıların genelde belli mahallelerde toplandıkları ve dengesiz dağıldıkları görülmektedir. Yörgüç Paşa Külliyesi'nin inşa edildiği Gök Medrese Mahallesi'nde 15. yüzyıl ortalarında Gök Medrese Camii dışında bilinen önemli bir yapı bulunmamaktadır. Bu durum, halkın dini, ticari ve sosyal ihtiyaçlarını ne şekilde karşıladıklarını düşündürmektedir. Bu ve benzer durumlar dikkate alındığında, şehrin, eski yerleşim yeri olan bu alanında, bir külliye inşa edilmesinin -zamanla nüfusunda artmaya başlamasıyla mahalle halkının hatta yan mahallelerden gelen insanlar ile dışardan gelen misafirlerin hür türlü ihtiyacını karşılamak gibi birbirine bağlı olgular açısından- gerekli olduğu anlaşılmıştır. Bu olgular II. Bayezid Külliyesi'nin yapılış nedenleri arasında da gösterilebilir (Çiz 9).

Daha önce sözü edilen vakfiyelerden de anlaşılacağı üzere kentte Türk-İslam dönemiyle birlikte 15 yüzyıl sonlarına kadar tekrar sur

dışına taşan ve serbest gelişen, yarı kırsal nitelikte olduğunu söyleyebileceğimiz, mevcut yerleşimlerden bağımsız adadan ziyade daha çok parsel bazında yerleşmelerin başladığını gözlenmektedir. Bu tip (parsel bazında) yerleşmeleri sınırlayan tek etkenin de kentin topografik durumu olduğu unutulmamalıdır.

Kentte erken Osmanlı Dönemi yerleşmeleri topografik sınırlar içerisinde yoğunlaşmaya başlamakta ve kırsal yerleşimlerin daha da azalması biçiminde gerçekleşmektedir. Kentsel özelliklerin biraz arttığı gözlenmekte, bağ ve bahçelerde de daralmalar olmaktadır. Fakat bağ ve bahçelerin ortadan kalkmasının da söz konusu edilemeyeceğini söyleyebiliriz⁶⁵.

Buraya kadar Antik dönemden Osmanlı dönemine kadar incelemeye çalıştığımız Amasya kent dokusunda sadece iki yapının buldukları alana mahalle adı olarak yansıdığını kesinlikle ifade edebiliriz. Enderun ve Gök Medrese isimli bu iki mahalle Osmanlı döneminde de aynı adla tanınmıştır. Bir ara Gök Medrese Mahallesi'nin⁶⁶ 1430'lardan sonra Yörgüç Paşa Mahallesi⁶⁷ olarak isim değiştirdiği de bilinmektedir.

⁶³S. Gündüz, *Erken Osmanlı Dönemi Mimarisi ve Anadolu Selçuklu Geleneği*, Hacettepe Üniversitesi, Sosyal Bilimler Enstitüsü, Arkeoloji ve Sanat Tarihi Bölümü Yayınlanmamış Doktora Tezi, Ankara 2007.

⁶⁴F. Toruk, *Amasya Yörgüç Paşa Külliyesi*, (Yayınlanmamış Yüksek Lisans Tezi), Hacettepe Üniversitesi Sosyal Bilimler Enstitüsü, Ankara 2002: 81-115.

⁶⁵D. Kuban, Anadolu kentlerinin tarihsel gelişimi ile ilgili görüşlerinde eski kentlerin yanında veya dışında yerleşmelerin fiziksel özellikleri üzerine: " Yarı göçebe bir düzende, ağaçlar, meyve bahçeleri ve ahırlar arasında doğaya daha yakın bir çevre" bağlantılı belirtmelerde bulunmaktadır. D. Kuban, 1982: 136. 14-15. yüzyıl Amasya kent dokusu ile ilgili yaklaşımımızın D. Kuban'ın teorik olarak değerlendirmelerinin somut yansıması olabileceğini söyleyebiliriz.

⁶⁶Burada yerleşme alanları tanımlanırken Osmanlı döneminde kullanılan isimlerin kullanılması gibi bir sorumluluk hissedilmiştir. Çünkü Erken Türk dönemindeki mahallelerin isimleri birkaçı dışında tespit edilememiştir. Bu nedenle arşiv belgelerinde ismi geçen mahalleler ile H. Hüsameddin' in bahsettiği mahallelere karşılaştırılarak Osmanlı'nın erken dönemini de içine alacak şekilde toplam 20 mahalle tespit edilmiştir.

⁶⁷BOATD, 929H/1523M tarih ve Def No: 397.

Türk-İslam kentlerinde; Amasya'da da olduğu gibi kişi adlarını taşıyan mahallelere sıkça rastlanmaktadır. Diğer Anadolu kentlerinde de olduğu gibi Amasya'ya ilk gelenlerin de, genellikle iktâ sahibi askerler ya da fütüvet sahibi kişiler olduğu bilinmektedir. Bu kişilerin yerleştikleri bölgeler, o kişilerin adlarını taşıyan yerler olarak geçmekte daha sonra ise bu yerler aynı isim altında mahalleye dönüşmektedir. Recep, Yağbasaniye, Yakutiye, Hızır Paşa, Hacı Hazma, Hekim Çelebi, Bayezid Paşa, Hacı Süleyman, Şamice (Şemseddin Ahmed Şamice), Yörgüç Paşa, İhsaniye ve Sofular Mahallesi bu duruma örnek gösterilebilir⁶⁸.

16. yüzyıl ortalarına kadar çok sayıda şehzadeye valilik yani sancak beyliği göreviyle ev sahipliği yapan Amasya'da, iktâ sahibi kişiler için söylediğimiz olgu şehzadeler için de geçerlidir. Şehzadeleri barındıran Amasya bir anda Anadolu'nun önemli kentlerinden biri konumuna gelmiştir. Ayrıca konumdan dolayı olmalı ki bazı tarikat şeyhi ve babalarının da kente gelerek nüfus sahibi⁶⁹ olmaya başlamaları, bu olguyu daha da kuvvetlendirmiştir.

15-16 yüzyıl içerisinde nüfusları artmaya başlayan şeyh ve babalar sayesinde benzer yerleşmelerde olduğu gibi Amasya'nın dinsel düzende yeni bir yaşama anlayışını benimsediği gözlenmektedir. Bu olgu Anadolu'nun diğer kentlerinde de olduğu gibi Amasya'nın da mekânsal yapı çözümlemesine açıkça yansımıştır. Tekke, zaviye, hânkâh ve imaret türü yapılar şehrin nüfus gelişimini etkilemekle kalmamış, buldukları mahallelerde, kentin en kalabalık alanları olmuşlardır⁷⁰.

15. yüzyıl başında şeyhlerin faaliyetleri doğrultusunda Amasya'da Halvefi, Nakşibendî, Kadirî ve Rufaî gibi tarikatların faaliyetleri bilinmektedir⁷¹. Bu tarikatlar tarafından yaptırılan tekke türü yapıların bu yüzyılda 13-14 yüzyıl örneklerine oranla artış gösterdiği anlaşılmaktadır. H. Hüsameddin, 15. yüzyılda kente 31 tekke olduğunu bildirmekte ve

bunlardan tek tek bahsetmektedir. Bunların arasından Şeyh Kırık Tekkesi ve Mevlevihanesi hariç diğerlerinin erken Osmanlı döneminde inşa edilmiş tekkeler olduğunu söylemektedir⁷². Evliya Çelebi' de, tekke sayısını: "... Evsâf-ı tekye-i dervişân-ı zi-şân cümlesi kırık adet zaviye-i ehli tarikidir... ve tekye-i Hızır İlyas ve tekye-i Gökmedrese ve tekye-i Pirlar..." diye devam etmektedir⁷³.

15. yüzyıldan itibaren şehrin mekânsal yapısındaki gelişmelere paralel olarak kültürel faaliyetlerin hızlanmasıyla vezirlerin, vali olan şehzade ve paşaların, şehre ticari ve siyasi bakımdan özel bir ilgi duydukları da anlaşılmaktadır.

Osmanlıların kentteki ilk imar faaliyetlerinin Kale ve *Beyler Sarayı* onarımı ile başladığı sanılmaktadır. Saray, Danışmentliler döneminde *Saray Düzü* denilen yerde *Pir İlyas*, Selçuklular döneminde ise yine aynı yerde *Gümüşlüzade Köşkü* olarak bilinmektedir⁷⁴. Saray, Osmanlı döneminde de işlev değiştirmeksizin kullanılmıştır. Osmanlıların kenti almasıyla birlikte yaptıkları ilk imar işleri arasında Yukarı Kale surlarının onarılması gösterilebilir. Selçuklu dönemiyle birlikte bu dönemde de, kent büyük bir gelişme göstermiş olsa da, surlar işlevini ancak 16. yüzyıl ortalarına kadar devam ettirmiştir. Gerek ilerde vuku bulan Celali

⁶⁸Amasya da kişi adlarının mahalle ismi olarak telakki edilmesiyle ilgili bkz: BOATTD, 929H/1523 M tarih ve Def No: 398; BOA Kamil Kepeci Tasnifi Amasya Cizye Defteri, 1261H/1845M tarih ve Def No: 3878.

⁶⁹F. Köprülü, *Osmanlı İmparatorluğu'nun Kuruluşu*, Türk Tarih Kurumu Yayınları, Ankara 1959: 84-102.

⁷⁰D. Kuban, *Türk-İslam şehirlerinin kuruluş ve gelişmesinde şeyh ve babaların rolünün büyük olduğunu belirtmekte ve bu nedenle bir kentin en yoğun yerleşme yerlerinin bir zaviye çevresinde olduğunu ifade etmektedir. D. Kuban, 1968: 71; Ayrıca M. Cerasi' de, farklı dini cemaatlerin kurmuş olduğu tekke ve hânkâh gibi benzeri yapıların çevresinde mahallerin oluşmaya başladığını yazmaktadır M. Cerasi, 1999: 72.*

⁷¹H. Hüsameddin, 1986: 175-218.

⁷²Age: 183-204.

⁷³E. Çelebi, age: 97.

⁷⁴Saray hakkında geniş bilgi için bkz: H. Hüsameddin, 1911: 50-51; F. Toruk, 2005: 438-440.

isyanları gerekse Kanuni'nin İran seferi sırasında çıkan karışıklıklar nedeniyle bir sığınak yeri olma görevini üstlenen kalenin, 16. yüzyıldan sonra da sürekli bir garnizon yeri olarak kullanıldığı anlaşılmaktadır.⁷⁵

Osmanlı padişahları tarafından 15. yüzyıl başında Amasya' da görevlendirilen paşalar kendi adlarını taşıyan görkemli yapıları dikkat çekici noktalara inşa ettirmişlerdir. *Yakut Paşa Camii* (805 H / 1402 M), *Bayezid Paşa Camii* (817 H / 1414 M), *Yakup Paşa Camii* (827 H / 1423 M), *Yörgüç Paşa Camii* (834 H / 1430 M), *Hızır Hayrettin Paşa Camii* (870 H / 1465 M) ve *Mehmet Paşa Camii* (891 H / 1486 M) bunlar arasında gösterilebilir.⁷⁶

Çok işlevli (zaviyeli) yapılar olarak bilinen bu eserler yaptırılanların adlarıyla tanınan mahallelerde bulunmaktadır (Çiz 7).

Paşalar tarafından yaptırılan anıtsal yapılar kırsal kesimde ve kent içindeki küçük ölçekli mescit- tekke vb dini yapılardan farklı olarak cuma namazının da kılındığı minberli yapılardır.

16. yüzyıldan sonra şeyh ve babalarla birlikte paşaların da, kentte eski güç ve kuvvetlerini kaybetmiş olmalarından olacak ki tekke, zaviye gibi bu tür yapıların inşa edilmesinde de gözle görülür bir azalma söz konusudur.

Şeyh ve paşalar tarafından yaptırılan ve yukarıda isimlerini verdiğimiz dini yapılardan başka bir de *Kilari Süleyman Ağa* tarafından bugün Kazancılar Mahallesi olarak bilinen mahallede yer alan 890 H / 1485 M tarihli cami bulunmaktadır.

Dönemin en önemli yapı topluluğu 886 H / 1481 M' de başlanıp 891 H / 1486 M' da tamamlanan *II. Bayezid Külliyesi'* dir⁷⁷ (Çiz 9). Külliye, cami, medrese, imaret, tabhane ve mektepten oluşmakta olup Yeşilirmak'ın güneyinde Mağdenoz Köprüsü'nün doğusundaki geniş alana yapılmıştır. Daha önce de belirttiğimiz gibi külliyenin kurulduğu yer, pagan döneminde Ana Tanrıca Tapınağı'nın

Selçuklular döneminde ise Musalla olarak kullanılan yerin, gerek pagan gerekse 13. yüzyılda kentin dini ve sosyal yaşamında önemi bir yer işgal etmiş olduğundan külliyenin yapımı için bu yerin seçiminin tesadüfü olmadığı anlaşılmaktadır (Çiz 7). Yer seçiminde saray karşısında olması da tercih nedeni olmalıdır. Erken Osmanlı döneminde Tatarların gelmesi ile kentte ilmin yayılmasına hız verilmiş ve böylece dışarıdan alimlerin ve faziletli kişilerin geldiği gözlenmiştir.⁷⁸

Bu durumu fırsat bilen, kente hizmet vermiş yukarıda bahsettiğimiz Osmanlı paşaları birer medrese yaptırarak; alimlere ve ilim talebelerine, ilmin yayılması için maddi destek bulunmuşlardır.

Şamlar Mahallesi'nde bulunan *II. Bayezid'in kapağası Hüseyin Ağa* tarafından 895 H / 1489 M'da yaptırılan *Büyük Kapağası Medresesi* (Hüseyiniye Medresesi)⁷⁹ ile *Küçük Kapı Ağası Medresesi* (Ayas Ağa Medresesi)⁸⁰ bu dönemde ilme hizmet sunan en önemli medreseler arasında yer almaktadır (Çiz 7).

⁷⁵E. Çelebi, age: 95-96.

⁷⁶Bu yapıların fiziksel özellikleri hakkında bkz: Ayverdi, 1989; G. Urak, age.

⁷⁷B. Erat, *Amasya II. Bayezid Külliyesi*, Hacettepe Üniversitesi Sosyol Bilimler Enstitüsü, Yayınlanmamış Yüksek Lisans Tezi, Ankara 1987: 51-230.

⁷⁸H. Hüsameddin: "14. yüzyıl sonu alimlerinden olan Gümüşlüzade Sücaüddin İlyas, Cellaeddin Abdurrahman Şemseddin Mehmed-i Buhari ve Taceddin İbrahim-i Tokacın yetiştirdiği talebeler ile Amasya'ya dışardan gelen alimlerden; Amasyalı Pir Sun-ullah, Feridüddin Muhammed-i Devani Müeyyed Çelebi, Müderris zaccı Hüsameddin Rumi, Cellaeddin Yusuf Çelebi, Abrizaci Molla Muhyiddin, Kırımlı Seyyid Ahmet, Molla Recep Rumi Seydi Abdurrahman Efendi, Molla Müderris Abi Hatib Kasım Molla Bahşi, Amasyalı Taceddin, Koca Em. İbrahim Efendi ve Molla Muslihuiddin gibi dervişler Amasya'yı birinci derecede bilim yuvası haline getirmişlerdir" demektedir. age: 257.

⁷⁹Medrese eğitimi hakkında bkz: C. Baltacı, XV-VXV: *Asırlarda Osmanlı Medreseleri*, İstanbul 1976: 137; H. Hüsameddin, 1986: 226.

⁸⁰C. Baltacı, age: 85; H. Hüsameddin, age: 249.

⁸¹H. Hüsameddin, *Büyük Kapı Ağası Medresesi'nin 60 akçe derecesinde olduğunu (müderrisine verilen ücret) söylemekte ve medresede görevli müderrislerin isimlerini de bildirmektedir. Ayrıca Küçük Ağa Medresesi'nin de 50 akçe derecesinde olduğunu bildirmekte ve bu medresede görevlilerini de yazmaktadır. age: 278,307.*

Büyük Kapı Ağası Hüseyin Ağa tarafından Saraçhane Mahallesi'nin üst tarafında bulunan eski adı Kayabaşı yeni adı ise Kazancı Mahallesi (Kazancı Doğan Mahallesi) olan mahallede 888 H/1483 M'de yaptırılan bedesten de İpek Yolu güzergâhı üzerindeki kentteki değerli malların alım-satımının yapıldığı yerdir. Bu dönemde çarşı işlevini yürüten önemli bir yapı olarak bilinmekte ve ticaret hayatına ışık tutmaktadır.

İsimleriyle birlikte buldukları mahalleleri de belirttiğimiz, 15. yüzyıla ait bu yapılardan da anlaşılacağı üzere kentin; Yeşilirmak'ın iki tarafında, karşılıklı iki tepenin eteklerine kadar uzandığı, topografik zorluklar da düşünüldüğünde batıdan ve kuzeydoğudan boğazlara doğru genişlediği anlaşılmaktadır.

Amasya'nın, 15.yüzyılda, daha da zengin bir mimari görünüm sergilemesi bu yüzyılda kentte faal olan İpek ticareti ve bu ticaretin değişimini sağlayan İpek Yolu ile bağlantılıdır. İpeğin bu dönemde hammadde olarak üretilip dokunmak üzere Bursa'ya hatta 16. yüzyıldan itibaren Makedonya ve Mora'ya da gönderildiği bilinmektedir⁵².

Kent,15. yüzyılın son yıllarına doğru tamamen ticaret kenti kimliğine sahip olmakla birlikte, önemli bir askeri merkez olma özelliğini de kazanmaya başlamıştır. Busbecq' in: ".....Bu kalede İranlılar ve diğer düşman kabilelerinin akınlarına karşı koymak için devamlı olarak bir garnizon bulunuyor.." ifadesi de bunu göstermektedir⁵³.

15. yüzyılda kentte meydana gelen değişimler genelde yoğunlaşma ve yinelenme sonucu gerçekleşmiştir. Tekrarlanmaların büyük bir bölümünün nedeni, kentin karşılaştığı deprem, yangın ve sel gibi doğal afetlerdir⁵⁴. 818 H / 1415 M' de meydana gelen depremin kent dokusunu etkilediği söylenmekte hatta depremi fırsat bilip, İskilip dolaylarındaki Kara Tatar Aşireti'nin de ayaklandığı belirtilmekle birlikte⁵⁵ halkın bir süre çadırlarda yaşadığı da ifade edilmektedir⁵⁶. 1415 depremi olarak

bilinen bu depremden sonra 16. yüzyıl sonuna kadar büyük bir afetin söz konusu olmadığı elimizdeki verilerden de anlaşılmaktadır.

1400-1510 yılları arasında kentte küçük boyutlu (mescit, türbe) yapı faaliyetlerinin aralıksız devam ettirildiği görülmektedir. Burada küçük boyutlu yapılar olarak nitelendirdiğimiz mescitler, türbeler ve çeşmeler kentte,19. yüzyıl sonuna kadar şekillenmiş bulunan Osmanlı mahalle yapısının önemli göstergeleridir. Bu bağlamda 16. yüzyıldan itibaren mahallelerin bir bölümünün Mahalle-i Mescidi Hoca Süleyman vb örneğinde olduğu gibi aynı adları taşıdığı, yer yer değindiğimiz Başbakanlık Osmanlı Arşivi'nde bulunan belgelerden de anlaşılmaktadır⁵⁷. 930 H / 1523 M tarihli ve 387 nolu tapu tahrir defterinde kent içinde 48 İslam 4 gebren (gayr-i müslim) toplam 52 mahalle ismi kayıtlıdır. Bunlardan 14'ünün mescit ismi olduğu anlaşılmaktadır.

Tapu Kadastro Genel Müdürlüğü Arşivindeki 984 H / 1576 M tarihli ve 26 numaralı defterde ise 51 İslam, 3 gayr-i müslim olmak üzere 54 mahallenin ismi liste halinde yer almaktadır. Ayrıca Osmanlı Arşivi tahrir defterlerinden 1051 H / 1642 M tarih ve 776 no ile gösterilen tahrir defterinde de 52 mahalle

⁵²P. Kappert, *Die Osmanischen Prinzen und Ihre Residenz Amasya Im 15 und 16 Jahrhundert*, İstanbul 1976: 89-90.

⁵³G. Busbecq, *Türkiye'yi Böyle Gördüm*, (Çev: A. Kurutluoğlu), İstanbul 1974: 62.

⁵⁴H. Hüsameddin, 718H/1318M'de kentin bir deprem, 1011H/1602' de de büyük bir yangın geçirdiğini bildirmektedir. age: 86; Derschwam' da, 14 Nisan 1554' de büyük bir yangın çıktığını: " Yeşilirmak'ın öbür tarafında çıkan bu yangında birçok kerpiç ev yandı. Ancak yeniçeriler ve paşalar yangını söndürmeye çalıştılar Bunların elinde yangın söndürecek gereç yoktu. ... Bu yangında birçok ev ile dükkan yanmıştır. Yangın büyük bir meydana çıkmıştır" bu şekilde ifade etmektedir. 1987: 282.

⁵⁵Anonim, " Amasya", *İslam Ansiklopedisi* 1, Ankara 1948: 246.

⁵⁶Hoca Sadedin Efendi, *Tâcüt-Tevarih*, (Haz: İsmet Parmaksızoğlu), Kültür Bakanlığı Yayınları, Ankara 1999:95.

⁵⁷BOATTD, Def No: 387, BOAMMDT, Def No:22503; BOA Cevdet Tasnifi, Def No: 6503, 23320, 16592.

ismi vardır. Bugün mahallelerden 13'ünün yeri kesin olarak bilinmektedir. Bu belgelerin dışında 1100H/1688M tarih ve 1111 no lu tahrir defterindeki 51 mahalle isminden de bugün 21'i isim değiştirmiş olduğundan günümüzde yerleri tespit edilememiştir.

15. yüzyılda hazırlanmış olan bazı vakfiyelerde de birkaç mahalle adı yer almaktadır.

871 H/ 1466 M tarihli Hızır Hayrettin Paşa Vakfiyesi'nde Meydan ve Zincirli Kaya mahalleleri⁸⁸ ile 840 H / 1436 M tarihli Yörgüç Paşa Vakfiyesi'nde de⁸⁹ Cisri Nasrani Mahallesi gibi mahalle isimleri bulunmaktadır⁹⁰.

Amasya'nın 16. yüzyıldan itibaren yoğun bir göç aldığı bilinmesine rağmen göç edenlerin kimlikleri kesin olarak belirlenememiştir. Kentte Ermenilerin yoğunlukta olduğu ve kuyumculuk ile birlikte boya üretimi yaptıkları anlaşılmaktadır⁹¹. Bu durum şehirde gayri müslimlerin ticaretle daha çok uğraştıklarını göstermektedir.

16. yüzyılda Amasya'da ticaretle uğraşan müslim ve gayri müslimlerden, şehzade ve sipahilerin kontrolünde toplanan vergilerin bir bölümü imar işlerine ve vakıfların oluşturulması için kullanılırken bu yüzyılın ortalarından itibaren bu uygulamanın azaldığı, imar faaliyetlerindeki durgunluktan da belli olmaktadır.

16. yüzyılın ortalarından itibaren şehir merkezi ile kırsal kesimlerde tarım ve endüstri üretiminde sıkıntılar başlarken; bir taraftan da yabancıların tekeli altına girmeye başlayan ticari faaliyetlerin nasıl yürütüldüğü ve ne durumda olduğu da anlaşılamamaktadır.

Baharat Yolu'nun Osmanlıların elinden çıkmış olmasına rağmen 15. yüzyılın önemli ticaret yolu olan Bursa- Tebriz ticaret yolunun, (İpek Yolu) İran ile sürdürülen savaşların kesilmesinden sonra 16. yüzyılın son çeyreğinden itibaren önem kazanmasıyla, şehirde ticari canlılık tekrar başlamıştır⁹².

Görüldüğü gibi Amasya'dan da geçen İpek Yolu'nun 16. yüzyıl sonlarından itibaren önemini tekrar kazanması⁹³; kentte bu yüzyıl sonlarında inşa edilmiş olan *Taş Han* ve varlığı kaynaklardan bilinen *Kapan Han* ve *Rıdvan Han*⁹⁴ ile de anlaşılmaktadır.

17. yüzyılda Celâlî isyanlarıyla oldukça tahrip edilen kentte, camilerin bir kısmının bir süre cemaatsiz kaldığı, Müslüman nüfusun kentin bir kısmını boşalttığı, yerlerine gayri müslimlerin yerleşmeye başladığı ve mescitlerin de terk edildiği bilinmektedir⁹⁵.

⁸⁸VGMA: Def No 609, Sıra No 272: 229.

⁸⁹VGMA: Def No, 747, Sıra No 245: 354; F. Toruk 2006:20.

⁹⁰Hızır Hayrettin Paşa Vakfiyesi'nde geçen Meydan Mahallesi, Paşa'nın yaptırmış olduğu külliyesi (870H/1465M) bulunduğu alan olmalıdır. Çünkü bu alana Selçuklu döneminde Ok Meydanı dendiğini biliyoruz. Zincirli Kaya Mahallesi ise nehrin güneyinde yükselen Zincirli Kaya Dağı'nın etrafını dolanan alan olmalıdır. Yörgüç Paşa Vakfiyesi'nde geçen ve Hıristiyan Köprüsü anlamına gelen Cisri Nasrani diye bilinen mahalle ise Bizans döneminde yapıldığı düşünülen Mağdenos Köprüsü ve civarını ifade ediyor olmalıdır.

⁹¹15. yüzyıl ortalarını kapsamamış olsa da 1609-1619 yılları arasında Amasya'dan da geçen Polonyalı Simeon ".... Şehirde yerli ve yabancı 200 hane Ermeni, üç kilise Der Kirkor adlı çetin fakat kilise ayınlerine vakıf bir papa ve Katolikos Azarya'nın hocası olan ihtiyar bir piskopos vardı. Ermeni halkı içinde kuyumcu ve boyahaneçi gibileri gelen adamlar mevcuttu..." diyerek 17. yüzyıl başında Ermenilerin kuyumculuk ve boyacılık uğraştıklarını belirtmektedir. Bkz: H. Andreasyan, *Polonyalı Simeon'un Seyahatnamesi* (1608-1619) İstanbul 1964: 86.

⁹²16.yüzyıl Osmanlı kentlisinin (Amasya'da dahil) ticaret hayatı ve bu dönem içerisinde faal olan ticaret yolları için bkz: S.Faroqı, *Osmanlı Kültürü ve Gündelik Yaşam*, Tarih Vakfı Yayınları, İstanbul 1998: 49-60.

⁹³H. Inalcık, *Osmanlı İmparatorluğu'nda Toplum ve Ekonomi*, İstanbul 1993: 209.

⁹⁴E. Çelebi, age: 97.

⁹⁵S. Faroqı, 17. yüzyılda halkın Celâlî isyanlarından kaçarak kaleye sığınmaya çalıştıklarını bu nedenle Amasya Sultan Bayezid Camii çevresindeki mahallelerin 1023-1024H/1614-15M yılları arasında bütünüyle ısıtık kalmasının altında bu tür olayların yattığının anlaşıldığı ve cuma namazlarının kentin en büyük camisinde kılınmasının daha fazla sevap getireceği inancı da düşünüldüğünden, Halkın sığındıkları kaleden inmek zorunda kaldıklarını söylemektedir. S. Faroqı, *Osmanlı Kentleri ve Kentliler* Tarih Vakfı Yayınları, İstanbul 2000: 335-36.

Bu dönemde Evliya Çelebi kentte, 48 Müslüman 5 Nasranî (Hiristiyan) olmak üzere 53 mahallede; 5600 ev, 7 saray, 240 cami, 21 mescit, 200 mektep, 40 tekke, 10 imaret, 8 han ve 12 hamam olduğunu ifade etmektedir⁹⁶.

Şehirde bu yüzyılda üzüm⁹⁷ ile dut⁹⁸ üretiminin dış ülkelere satılır durumda olduğu ayrıca bez, pamuk ve ipek üretiminin de yoğun olduğu bilinmektedir⁹⁹. Hatta bu dönemde Kırım' a ipekli dokumaların Amasya' dan gönderildiği de bilinmektedir¹⁰⁰.

17. yüzyıldan sonra inşa edilen büyük yapılar arasında dinsel ve kültürel nitelikli yapılar yerine genelde 1172 H/1758 M'de yaptırılan Taş Han¹⁰¹ gibi ticari eserler karşımıza çıkar.

Amasya, imar faaliyetleri ve nüfus artışı bakımından 18. ve 19. yüzyılda durağan bir döneme girmiştir. 17. yüzyıl ortalarından 19. yüzyıl ortalarına kadar şehrin fiziksel yapısında ve nüfusunda bir artış söz konusu değildir.

Hamilton, 1835' de şehirde, 3000-4000' e yakın Türk, 750 Ermeni ve 150 Rum evi olduğunu söylemektedir¹⁰². Moltkede, 1839' da nüfusun 20.000-30.000 arasında olduğunu¹⁰³, G. Perrot ise 1864' de 25.000 olduğunu bildirmekte ayrıca Oxford şehriyle benzetme yaparak şehrin Selçuklulardan beri tanınmış bir kültür merkezi olduğunu, 2000 kişinin kolej ve medreselerde eğitim gördüğünü belirttikten sonra şehir merkezindeki evlerin sık ve bahçesiz; dağ yamaçlarındaki evlerin ise bahçeler içinde bulunduğunu söylemektedir¹⁰⁴.

1840'lardan sonra Kırım'dan hızla artan göçmen akını neticesinde şehirde 900 haneye toplam 4500 göçmen yerleştirildiği anlaşılmaktadır¹⁰⁵. Yerleştirilen bu göçmenlerin yaptırdığı yapılar *Azeriler Camii* ve *Türbesi* ile *Yukarı Türbe* ve *İhsaniye Camii'* dir. Azeriler ve Şirvanî adlarıyla da anılan Şeyh Hazma-i Nigari Camii (1310H/1892)¹⁰⁶, Bayezid Paşa Mahallesi'nde yer almaktadır. Yukarı Türbe ise Şamlar Mahallesi'nin üst tarafında bir mezarlık içinde

bulunmaktadır. Türbe Şirvanî adıyla tanınan Şirvanîzade Mehmet Rüştü Paşa tarafından 1287H/1869 M yılında yaptırılmıştır¹⁰⁷.

⁹⁶ E. Çelebi, age: 95-97; F. Toruk, 2003: 180-183.

⁹⁷ E. Çelebi, üzüm' ün şarap haline getirilerek dış ülkelere satıldığını belirtmektedir. age: 98.

⁹⁸ Moltke: " Çağıldayan ırmağın içlerinden geçtiği bahçeler dutluklarla doludur..." demektir. Moltke' nin bu ifadesi yukarıda belirttiğimiz dut üretiminin ne kadar önemli olduğunu açıklamaktadır. H. Moltke, *Türkiye'deki Durum ve Olaylar Üzerine Mektuplar (1835-1839)*, Ankara 1960: 157.

⁹⁹ P. Kappert, age: 144-145.

¹⁰⁰ S. Faroqhi: "Bursa dışında Anadolu' da ipek ticaretine ilişkin bilgilerin çok kıt olması nedeniyle bulunabilen ender veriler incelemeye değer niteliktedir. Amasya' da Mizan-ı harirne ye (ipek kantarı) ilişkin sayılar şans eseri günümüze kadar gelebilmiştir. Bu kentte yasal olarak satılan ipeğin tümünün belli bir ücret karşılığında bu kantarda tartılması zorunluymuştu. 26 Kasım 1554-24 Eylül 1555 tarihleri arasında 302 gün boyunca ipek kantarının gördüğü iş 10.632 lodra ipek tartılmıştır. Bu miktar lodranın ağırlığına göre 6.000.7 ya da 4.092.3 kg demektir. Tartı ücretleri toplamı 45.451 akçeye ulaşmıştır ki bu bir yılda yaklaşık 53.284 akçe demektir. 30 lodra başına 133 akçe olan normal tartı ücreti uygulansaydı bunun üzerinde bir gelir elde edilirdi. Ancak Amasya'ya gelen ipeğin bir kısmı daha önce Tokat'ta vergilendirildiğinde, sahiplerine yüzde 50'den fazla bir indirim yapıldı. Batı İran'daki ipek üretim bölgelerini imalat merkezi olan Bursa'ya bağlayan kervan yolu üzerinde bulunduğundan kente gelen ipeğin çoğunun İran'dan geliyor olması akla yakındır. Tokat'ta vergilendirildikten sonra Amasya'ya gelen ipeğin İran kökenli olması hemen hemen kendirdir. Amasya mizanında tartılan ipeğin Amasya'da işlenip işlenmediğinin saptanması olanaksızdır. Ancak mallar genellikle satış yerinde tartıldığından Amasya mizanından geçen ipeğin çoğunun bu kentte el değiştirdiğini varsayabiliriz," diyerek ipeğin ister Amasya' da üretilsin ister Amasya bu ürün için pazar yeri olsun kent için ne derece önemli olduğunu vurgulamaktadır. S. Faroqhi, age: 179; Ayrıca şehirde ipek üretiminin ve ticaretinin yabancılar eliyle nasıl yürütüldüğü hakkında bkz: H. Inalcık, age: 260-61; D. Lennep, *Travels in Little Known Parts of Asia Minor*, London 1870: 94-95; A. Mordmann, *Anatolien Skizzen und Ressbriefe Aus Kleinasien (1850-59)*. Hannover 1925: 91-92.

¹⁰¹ A. Demiray, age: 103.

¹⁰² W. Hamilton, *Researches in Asia Minor Pontus And Armenia*, London 1842: 366.

¹⁰³ H. Moltke, age: 157.

¹⁰⁴ G. Perrot, *Souvenirs'd Voyage en Asie Mineure*, Paris 1864: 453-54.

¹⁰⁵ S. Aktüre, age: 103.

¹⁰⁶ H. Hüsameddin, age: 90-91.

¹⁰⁷ H. Hüsameddin, 1911: 202; Anonim, "Amasya", *Türkiye Vakıf Abideler ve Eski Eserler*, 1, Ankara 1972: 272-73.

İhsaniye veya Tatarlar adıyla bilinen cami ise Rus savaşı (1877-78) esnasında Amasya'ya gelen ve Şamlılar Mahallesi'nin kuzeyine, Samsun Yolu'nun iki tarafına yerleştirilen Tatar göçmenlerince 1290H/1873M yılında yaptırılmış¹⁰⁸ ve mahalleye de Tatar Mahallesi denmiştir.¹⁰⁹

Tatar Mahallesi ile Şam'dan gelenler tarafından kurulan Şamlılar¹¹⁰ ve Bayezid Paşa mahallelerinin kenar mahalleler olduğunu söyleyebiliriz. Hatta Şamlar Mahallesi'nin kenar mahalle konumunda olduğunu dikkate alırsak; şehrin 19. yüzyıldan sonra gelişmediğini belirtebiliriz.

19. yüzyılda şehrin fiziki dokusu gelişmemiş olsa da; ipek, dokumacılık ve meyve üretiminde dış pazarlara mal satan bir ticaret merkezi, çok sayıda müslüman ve yabancı okulların¹¹¹ bulunduğu bir kültür merkezi durumunda olduğu da bir gerçektir¹¹².

19. yüzyılın sonlarında ipek ticaretinin bozulmaya başlaması, İngiliz dokumalarının Amasya pazarlarına girmesi şehrin ticaret kenti olma özelliğini kaybetme sürecini başlatmıştır.

1911 yılına kadar merkezi Sivas olan Rum Eyaleti'ne bağlı Amasya 20 Nisan 1924'de vilayetler Kanunu gereğince il durumuna getirilmiştir. Böylece Amasya'da da diğer Anadolu kentleri gibi Cumhuriyet dönemi mimari örnekleri inşa edilmeye başlanmıştır. Cumhuriyet döneminden itibaren mimaride kullanılan yeni teknoloji kent dokusunun ve bu dokuyu oluşturan mimarinin değişimine neden olmuştur.

Değişime rağmen şehirde tarihsel kent dokusu 20. yüzyıl ortalarına kadar korunmaya çalışılmıştır. Fakat 1913'de meydana gelen deprem ve ardından çıkan yangınla kentin yaklaşık üçte biri yok olmuştur¹¹³. Bu tarihten

tarafından kurulduğunu ve mahallenin 924 H / 1520 M de 33 hane, 984 H / 1576 M' da 29 hane ve yine aynı yıl içinde nüfusunun da 17 olduğunu belirtmektedir. Bu verilerin 16. yüzyıl sonu 17. yüzyıl başı verileri olduğu da hatırlanırsa; mahallede 93 harbenden öncede Tatarların yaşadığı anlaşılmaktadır. 18. yüzyılda Tatar Mahallesi'nin nüfusu bilinmemekle birlikte; göçle beraber bu sayının arttığı söylenebilir.

¹⁰⁸Şamlılar Mahallesi'nin oluşumunda Şam'dan gelen taş ustalarının da katkısı olduğunu söyleyebiliriz. Şamlı ustaların Merzifon ve Amasya'ya taş ustası olarak çalışmak için geldikleri; renkli taş işçiliğinin, Amasya Bayezid Paşa Cami ile Merzifon Çelebi Mehmet Medresesinde kullanılmasından da anlaşılmaktadır. Hatta bu yapılarda çalışan ustaların, kitabelerde yer alan ibarelerden de (Ebu bekr-i bin Muhammed muşaymiş ei Dimişki, Şemseddin Ahmed eş Şami "bu kişinin 1444' de Amasya' da Şamlar Mahallesi'nde cami, çeşme ve okul yaptırdığı bilinmektedir") Şamlı oldukları bilinmektedir. G. İnal, "Ortaçağlarda Anadolu' da Çalışan Suriyeli ve Mezopotamyalı Sanatçılar" *Sanat Tarihi Yıllığı* XI, İstanbul 1982: 86; H. Hüsameddin, 1911: 148.

¹⁰⁹19. yüzyıl'da Amasya' da mevcut okullar ve okutulan öğrenci sayısı hakkındaki bilgiler bu yüzyılda kenti ziyaret eden batılı seyyahların günlüklerinden tespit edilebilmektedir. Bunun için bkz: F. Toruk, 2003: 185-193.

¹¹⁰V. Cuinet, *age:748'* de; şehirde ; Ermeni okullarında 1.610 erkeke öğrenci, 315 öğretmen, 310 ilkokul, 280 kız öğrencinin yer aldığını, Rum okullarını ise 590 öğrenci, 33 öğretmen ve 32 ilkokul olarak bildirmekte; Müslüman okullarını da 50 öğrenci ve 3 öğretmenli bir medrese, 240 öğrenci ve 8 öğretmenli 2 rüştiye, 5.500 erkek öğrenci ve 610 öğretmenli 610 ilkokul, 660 kız öğrenci ve 10 öğretmenli 10 kız okulu olarak vermektedir. Kent merkezi ve ilçelerindeki alevi, sünni, Ermeni, Rum nüfusunu da veren seyyah merkezde 32.000 sünni, 16.000 alevi, 12.600 Ermeni ve 3.000 Rum'un yaşadığını bildirmektedir. Seyyah, ayrıca yörede meyve yetiştiriciliği ile ipekçiliğin önemli bir gelir kaynağı olduğunu da ifade etmekte ve ipekçilik hakkında: " ... dokumacılıkta uğraşan zanaatçı sayısı Amasya' da 2.500, Merzifon' da ise 3.000 dir.Birkaç yüzyıl önce burada ipekçilik yaygınken, hastalık sonucu ipek kozası üretimi yılda 800.000 kg' dan 80.000 kg' a düşmüştür" demektedir.

¹¹³Amasya, Kuzey Anadolu ile Ezinepazarı fay hattı arasında olması nedeni ile; 1591, 1646, 1668, 1734, 1825, 1828, 1939' da büyük depremlere sahne olmuştur. H. Hüsameddin, *age: 108, 105, 94, 41*; A. Demirel, *age: 110, 156, 162*. 1939 depreminde II. Bayezid ve Mehmet Paşa camilerinin içinin, girilemeyecek derecede büyük zarar gördüğü bildirilmektedir. 1826, 1855, 1867, 1879 ve 1881 yıllarında da Yeşilirmak ve buna bağlı bulunan Çekerek ile Tersakan ırmaklarının taşması sonucu sel felaketine maruz kalan kent, 1602' de de büyük bir yangın geçirmiştir. H.Hüsameddin, *age: 74, 75, 76, 134, 144*; A. Demiraay, *age: 23, 30, 157,161*.

¹⁰⁸H. Hüsameddin, 1986: 96.

¹⁰⁹A. Gürbüz, Amasya' ya ait 16. yüzyıl tapu defterlerinden bazılarını incelemiş ve gayr-i müslim mahalleleri içerisinde (Vardan, Andersan, Savadiye) Tatar Mahallesi'nin de yer aldığını, mahallenin, 93 harbende göç eden tatarlar

itibaren buna benzer afetler kentin fiziki dokusunun değişim sürecinin hızlanmasına neden olmuştur.

Deprem vb doğal afetler nedeniyle yeni imar uygulamaları; sosyal-ekonomik olgu üzerinden yeni teknolojinin ve yeni ulaşım koşullarının biçimlendirildiği yeni bir Amasya kent dokusunun oluşumuna hız kazandırılmıştır. Bu bağlamda kentte, Sivas-Samsun-Ankara bağlantılı demiryolu hattı 1927' de işletmeye açılmıştır¹¹⁴. Böylece yeni kent dokusu oluşumunu sağlayacak ilk imar planı 1945 yılında yapılmıştır¹¹⁵. İkincisi ise 1966 yılında hazırlanmıştır.

Yapılan bütün imar planları Amasya kent sınırının genişlemesi dışında kentin tarihi doku ve eserlerinde de bozulmalara neden olmuş; yol açma ve genişletmeler, beraberinde yüksek yapılaşmayı getirmiştir. Özellikle yol kenarlarında 5-6 katlı binaların yapımına izin verilmesi ırmağa paralel yüksek yapıların

oluşmasına neden olmuştur. Bu şekil yapılaşma tarihi kent dokusunu olumsuz yönde etkilemiştir. Son yıllarda görülen bu tip imar planı uygulamaları, Osmanlı dokusu başta olmak üzere kentin tarihi dokusunu hızla yok etmektedir (Res 7).

Günümüzde Amasya, Ankara Koruma Kurulu Müdürlüğü' nün çatısı altında kentsel mimari mirasına sahip çıkmaya çalışmaktadır. Son yıllarda valilik ve belediye tarafından yaptırılan onarımlar, çevre düzenlemeleri ve eski yapılara yeni işlevler verilmesi olumlu gelişmeler olarak dikkati çeker.

Bu bağlamda kentteki müzeler de yeniden düzenlenerek faaliyetlerini sürdürmektedir.

¹¹⁴ M. Özdemir, *Mütareke ve Kurtuluş Savaşı Başlangıç Dönemlerinde Türk Demir Yolları*, Kültür Bakanlığı Yayınları, Ankara 2001: 12,14, 27-49-60; Anonim, "Amasya" *Amasya İl Yıllığı*, İzmir 1967: 251.

¹¹⁵ F. Yetman, *Amasya İmar Planı İzah Raporu*.

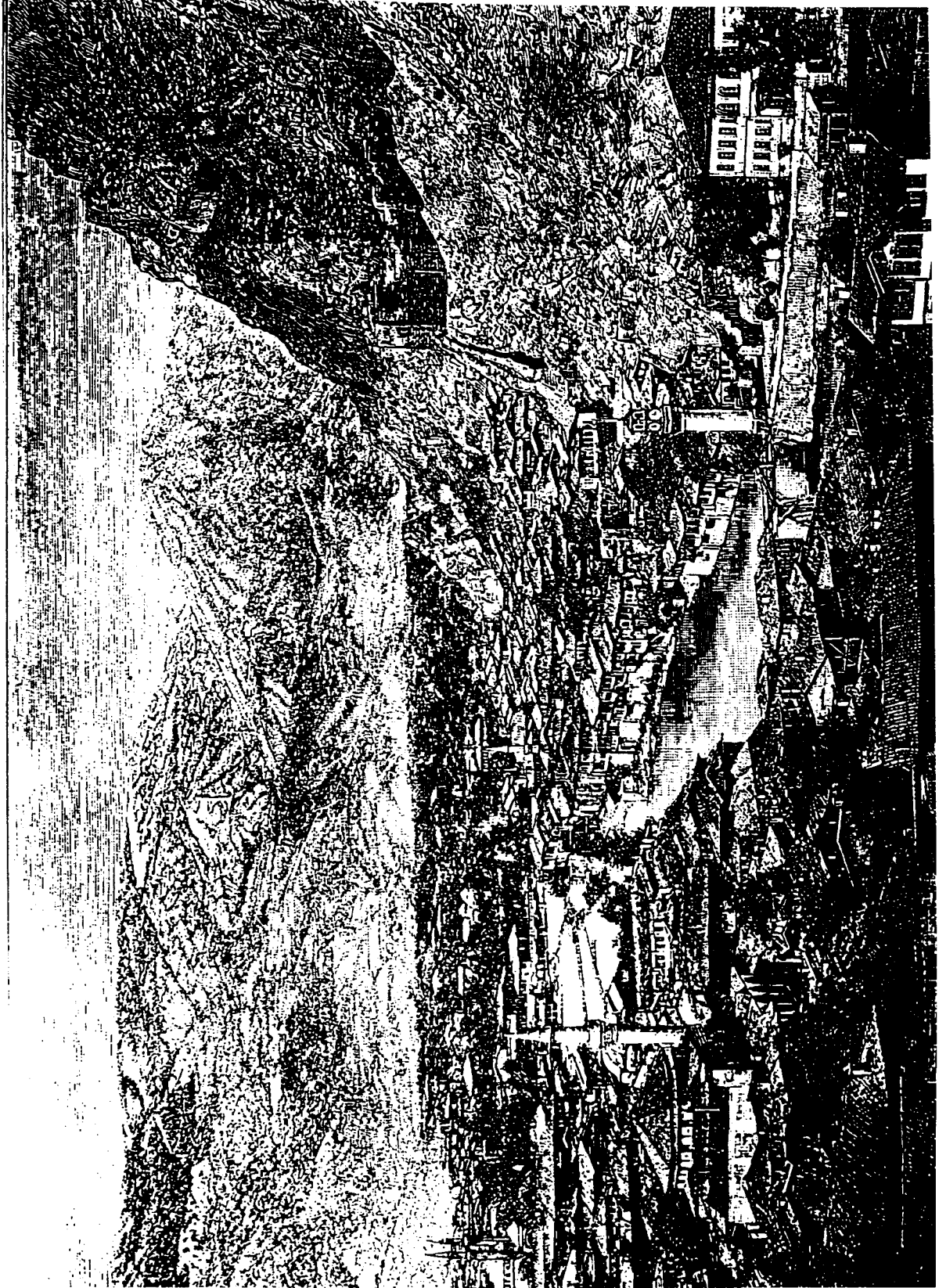
Tablo 1. 1400-1500 Yılları Arasında Varlığı Kaynaklardan Tespit Edilen Yapılar

ADI	TARİHİ	MAHALLESİ	KAYNAK
Bayezid Paşa Hanı	15. yüzyıl başı	Danışmendiye	Evliya Çelebi, 1999:97; BOA Cevdet Tasnifi Evkaf Katalogu Def No: 6503
Kaya Paşa Mescidi ve Mektebi	1402	Kazancı	H.Hüsameddin, 1911:157
Paşa Hatun Mescidi	1418	Hatuniye	H. Hüsameddin, 1911:134
Yörgüç Paşa Hanı	?	Gök Medrese	Evliya Çelebi, 1999:97 H.Hüsameddin, 1911:287 VGMA, Yörgüç Paşa Vakf, Def No: 747
Yörgüç Paşa Hamamı	?	Gökmedrese	Evliya Çelebi, 1999: 97 H. Hüsameddin, 1911: 287 VGMA Yörgüç Paşa Vakf, Def No: 747
Elsem Hatun Mescidi	1444	İslam	H. Hüsameddin 1911:105
Acem Ali Mescidi	1468	Acem Ali	H. Hüsameddin 1911: 264 BOATTD, Def No: 387 BOAMMDT, Def No:22503 BOA Kamil Kepeci Tasnifi Amasya Cizye Defteri, Def No: 3878
Temenna Mektebi	1469-70	Temenna	H. Hüsameddin 1911: 262 BOATTD, Def No: 387
Temenna Mescidi	1469-70	Temenna	H. Hüsameddin 1911: 96 BOATTD, Def No: 387
Ali Çelebi Mektebi	1479	Sadedin	H. Hüsameddin 1911:148
Hekim Bedreddin Çelebi Mektebi	1485	Hekim Çelebi	H. Hüsameddin, 1911:97
Ali Ağa Mescidi	1485	Uzun Yol	Evliya Çelebi, 1999: 136
Sultan Bayezid Hanı	1481	Musalla	Evliya Çelebi, 1999: 97 BOA
Abdullah Paşa Darülkurraşı	1500-2	Sofular	H. Hüsameddin, 1911:267 BOAMMDT, Def No:22503
Fahrünissa Hatun Mescidi	15. yüzyıl başı	Kamerüddin	H. Hüsameddin, 1911: 159
Müeyyed Mescidi	15. yüzyıl başı	Yakutiye	M. Vazih: 29b H. Hüsameddin, 1911:28 BOA Cevdet Tasnifi, Def No: 16592
Selamet Hatun Tekkesi	1413	Pirinçi	BOAMMDT, Def No:22503
Melik Gazi Tekkesi	1416	Gök Medrese	H. Hüsameddin, 1911: 246
Molla Yahşi Mescidi	1420	Kazancı	BOAMMDT, Def No:22503
Çevikçe Tekkesi	1428	Yakub Paşa	BOAMMDT, Def No:22503
Çardaklı Hamamı	1436	Gök Medrese	H. Ayverdi, 1977: 215
Şahbula Mektebi	1437	Sofular	BOA Cevdet Tasnifi, Def No:6503, 23320
Oruç Bey Türbesi	1465	Hızır Bey	OAMMDT, Def No:22503

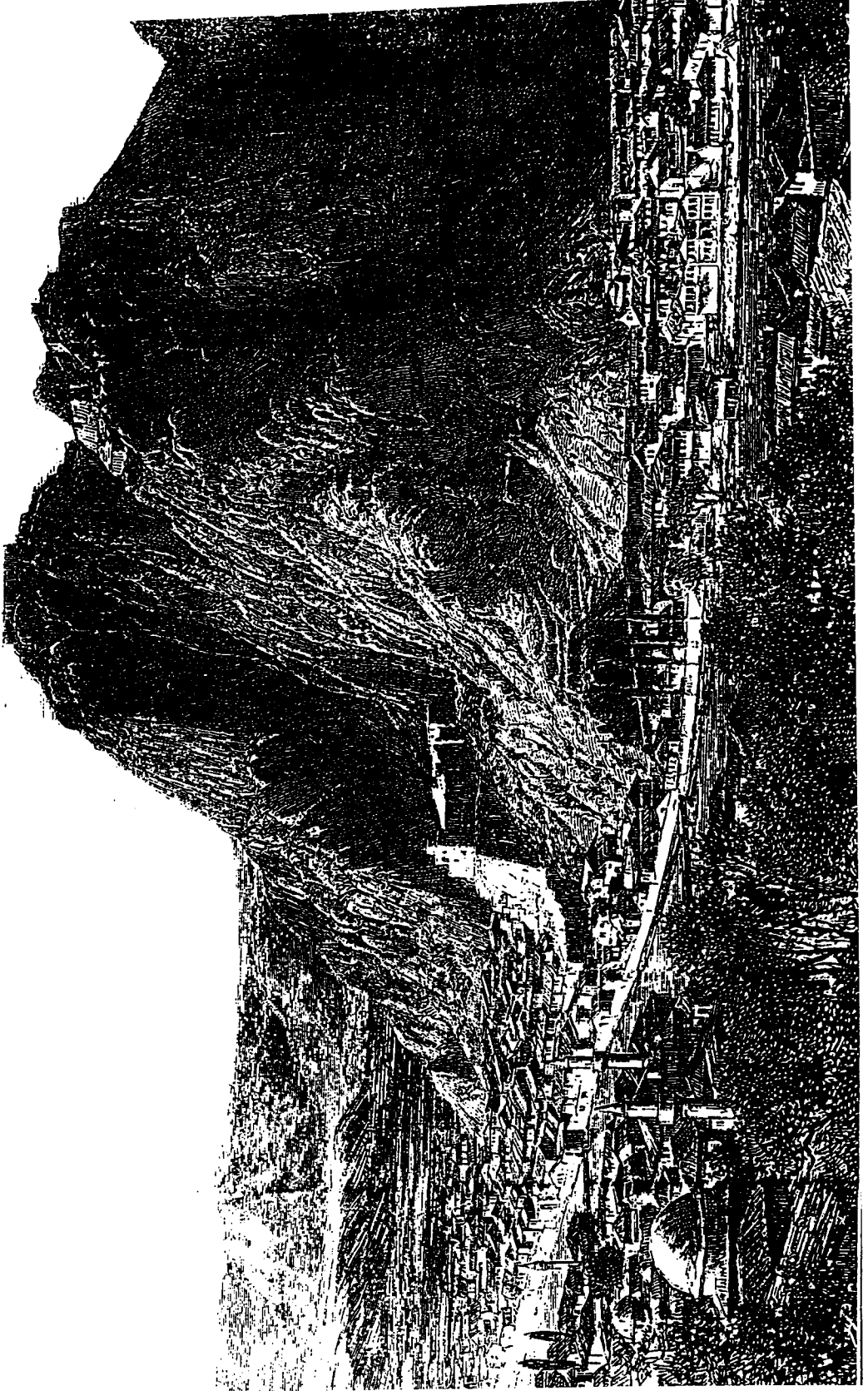
KISALTMALAR

BOA : Başbakanlık Osmanlı Arşivi
BOA CT : Başbakanlık Osmanlı Arşivi Cevdet Tasnifi
BOAMMDT : Başbakanlık Osmanlı Arşivi Maliyeden
Müdevver Defterler Tasnifi

BOATTD : Başbakanlık Osmanlı Arşivi Tapu Tahrir Defteri
TTD : Tapu Tahrir Defteri
VGMA : Vakıflar Genel Müdürlüğü Arşivi
Çiz : Çizimler
Res : Resimler



Resim 1: Amasya, Genel Görünüş (Milli Kütüphane Türk Ocağı Koleksiyonu) "Hesperos, Leipzig 1885"



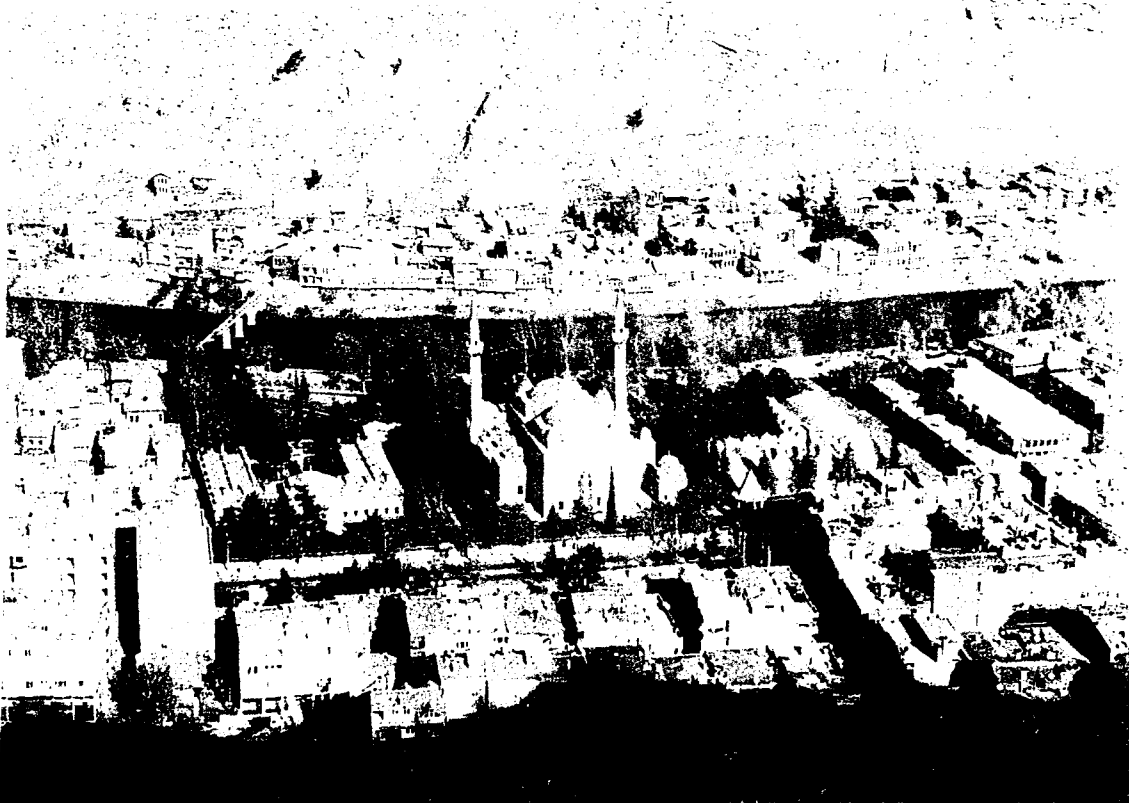
Resim 2: Amasya Kalesi ve Yeşilirmak (Milli Kütüphane Süreli Yayınlar Koleksiyonu) "P Reclus"



Resim 3: Amasya Kalesi (W. Hamilton 1842)



Resim 4: Amasya Kalesi



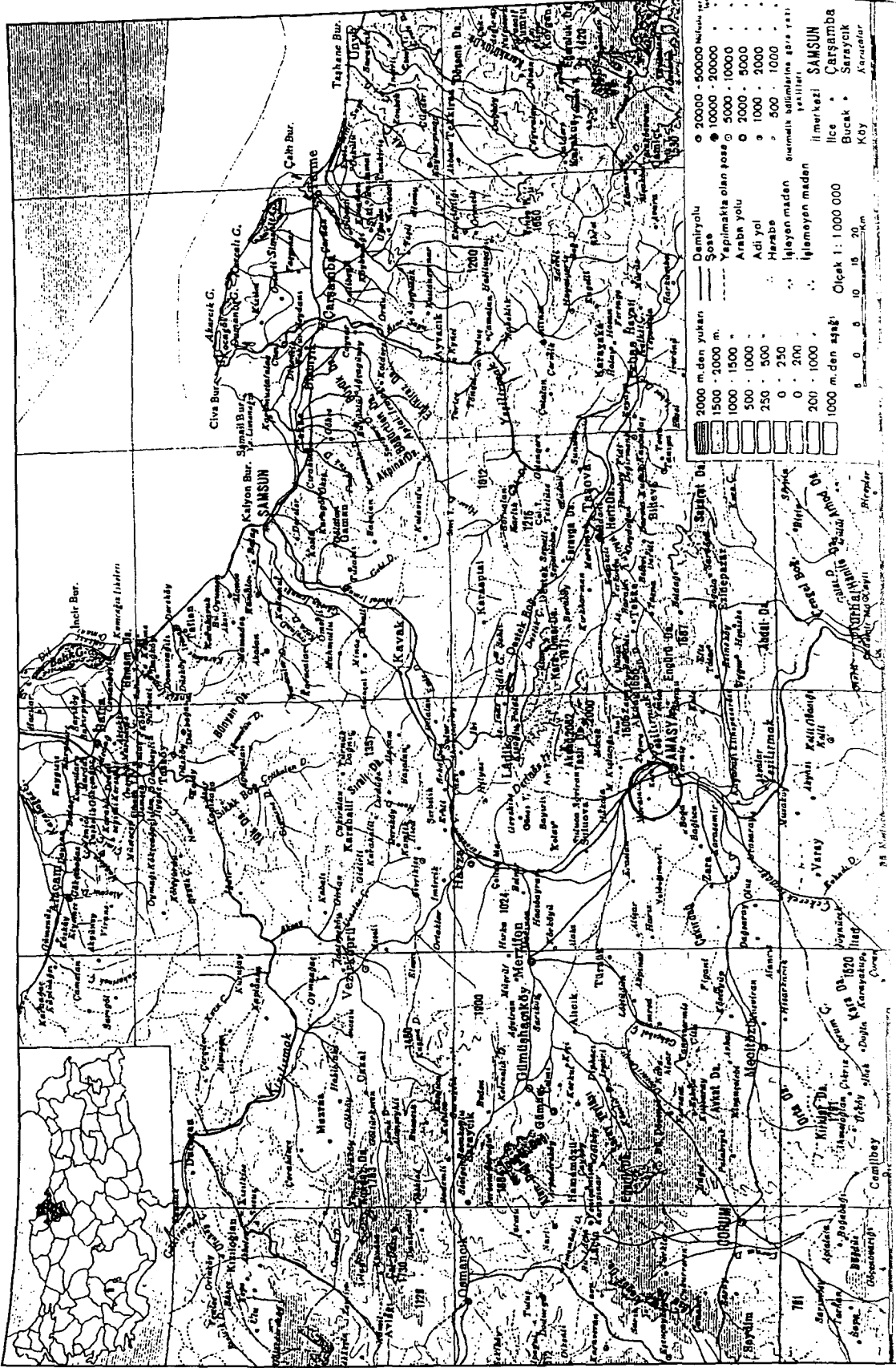
Resim 5: II. Bayezid Külliyesi ve Çevresi



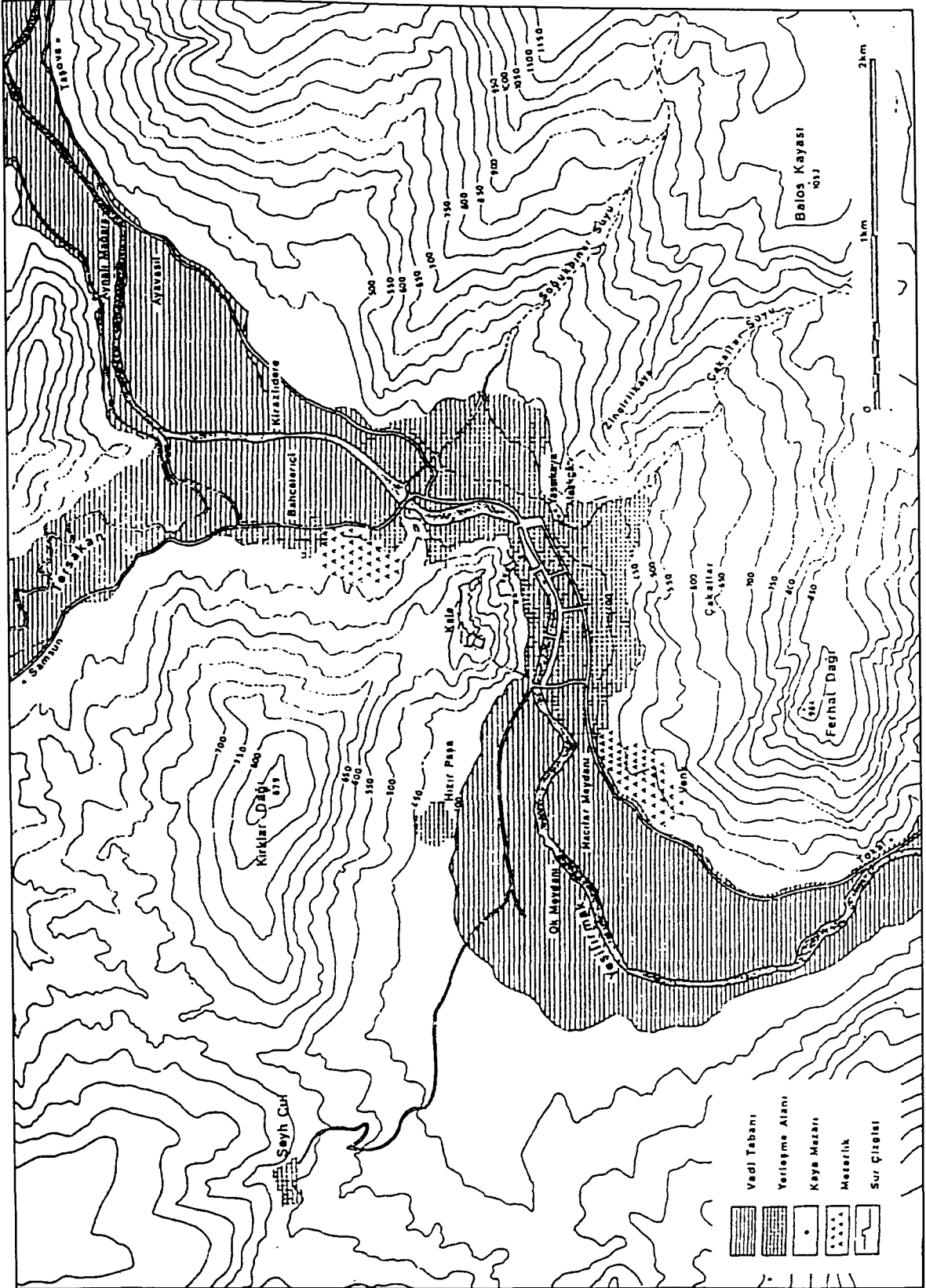
Resim 6: Yörgüç Paşa Külliyesi ve Çevresi



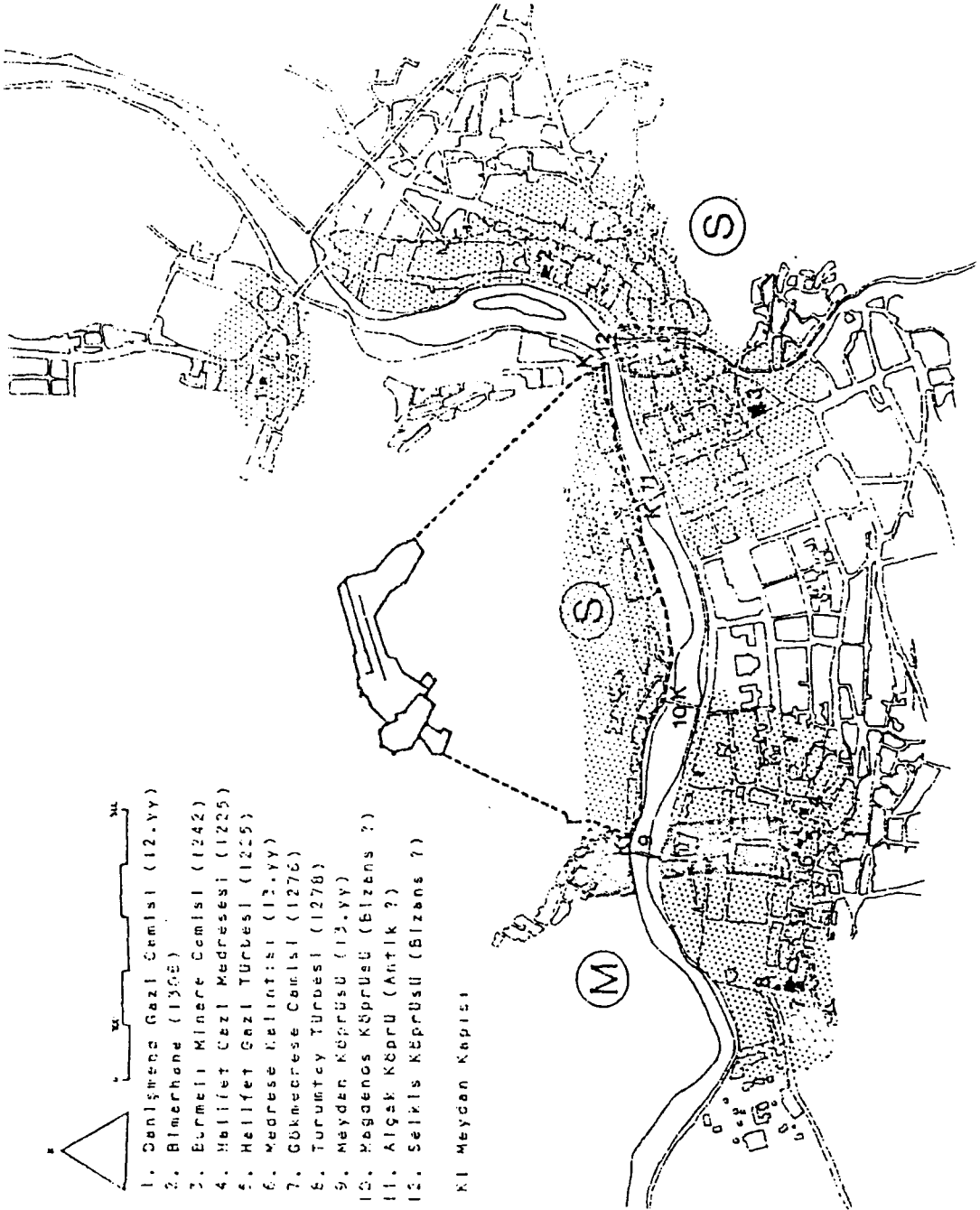
Resim 7: Amasya Yeni Kent Dokusu



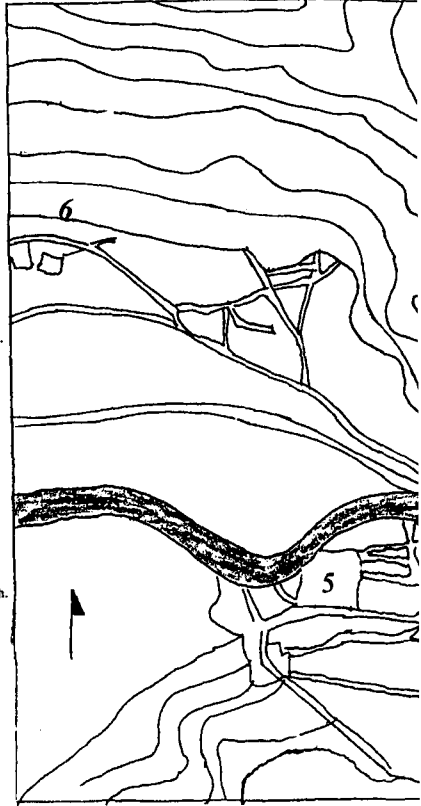
Çizim 1: Amasya İl Haritası (İnönü Ansiklopedisi 1948)

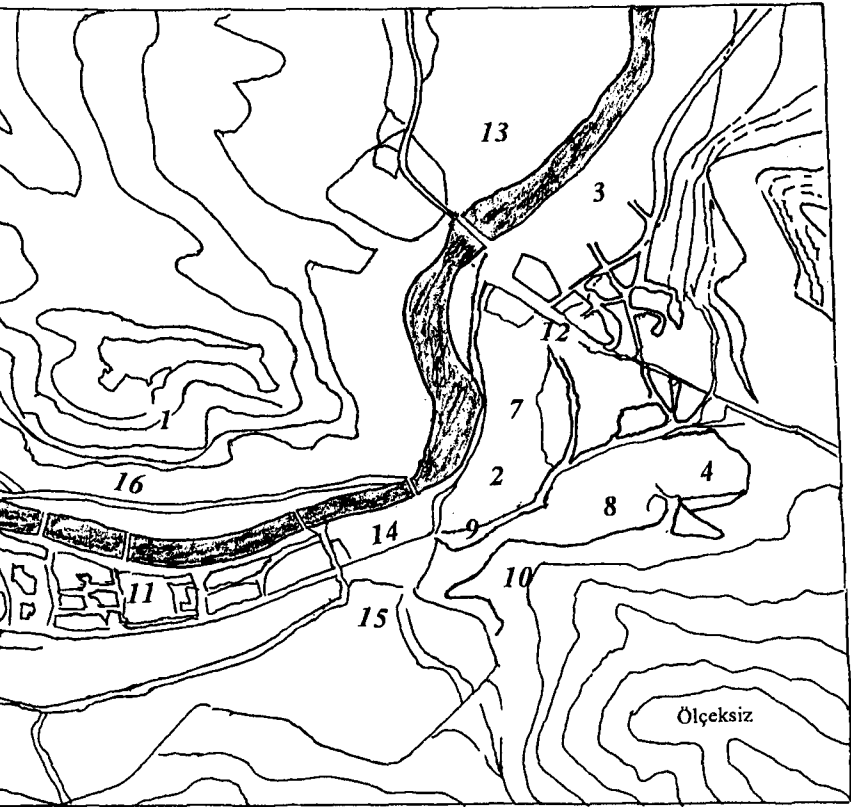


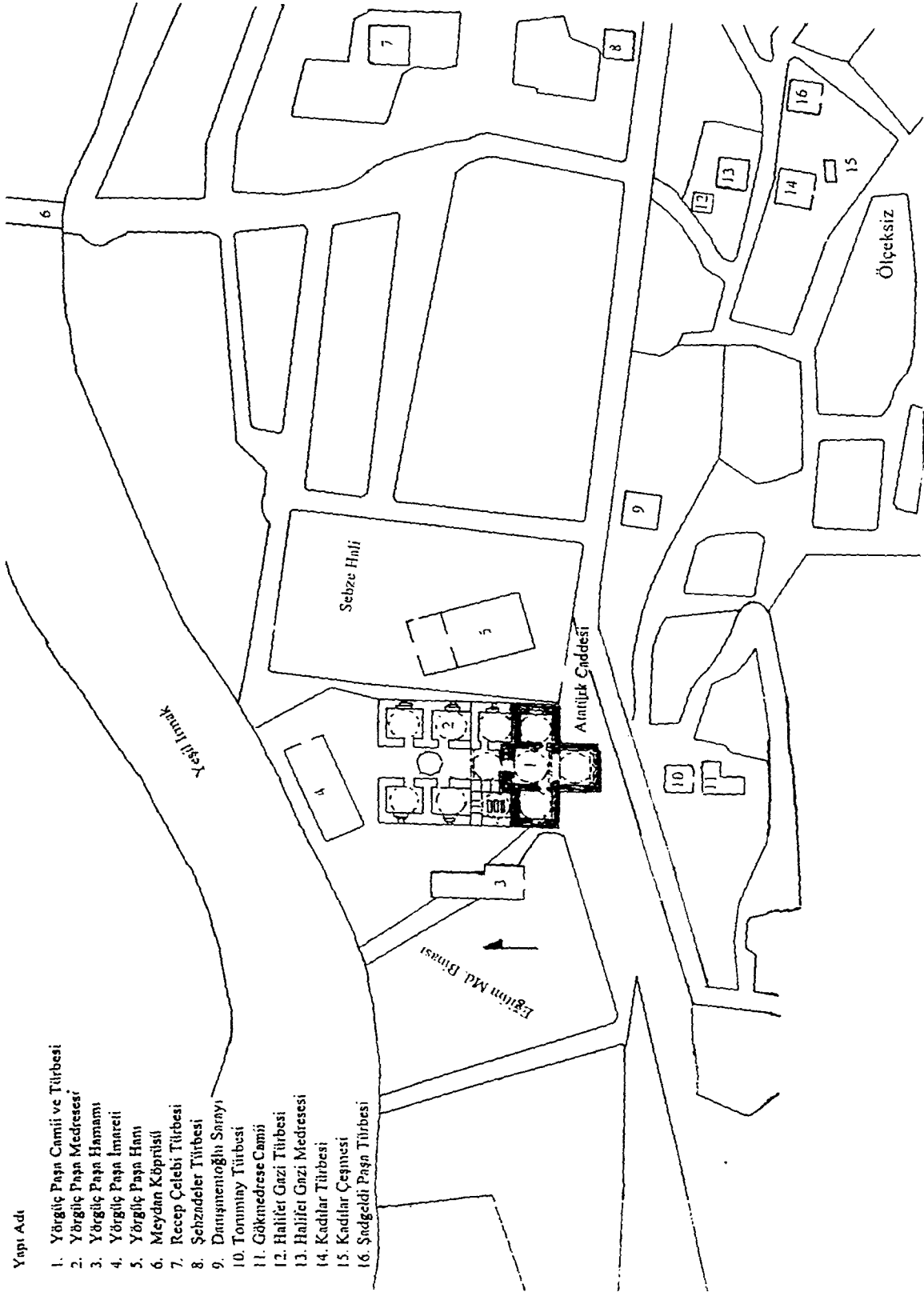
Cizim 2: Amasya'nın Topografik Durumu
(İller Bankası Halihazır Haritalar ve Genel Kurmay Başkanlığı Haritalarından Yararlanılarak Çizilmiştir)



Yer No	Adı	Yapım Tarihi	Bulunduğu yer
1	Beyler Sarayı	15.yy başı	Kale
2	Yakut Paşa Zaviyesi	1407	Yakudiye Mah.
3	Bayezid Paşa Camii	1414	Bayezid Paşa Mah.
4	Yakup Paşa Zaviyesi	1423	Yakup Paşa Mah.
5	Yörgüç Paşa Zaviyesi	1430	Gökmedrese Mah.
6	Hızır Paşa Camii ve Hamamı	1465	Hızır Paşa Mah.
7	Mustafa Bey Hamamı	1437	Mehmet Paşa Mah.
8	Pir Sücaüddin İlyas Zaviyesi.	1482	Sofular Mah.
9	Kileri Süleyma Ağa Camii	1485	Kazancı Mah.
10	Abdullah Paşa Zaviyesi	1485	Sofular Mah.
11	İi. Bayezid Külliyesi	1486	Bayezid Mah.
12	Mehmet Paşa Camii	1486	Mehmet Paşa Mah.
13	Büyük Kapıağası Hüseyin Ağa Medresesi ve Bedesteni	1489	Şamlar Mah.
14	Küçük Kapıağası Ayas Ağa Camii ve Medresesi	1495	Şamlar Mah.
15	Kapıağası Hüseyin Ağa Bedesteni	1495	Kazancı Mah.
16	Bülbül Hatun Külliyesi	15.yy Sonu	Hatuniye Mah.

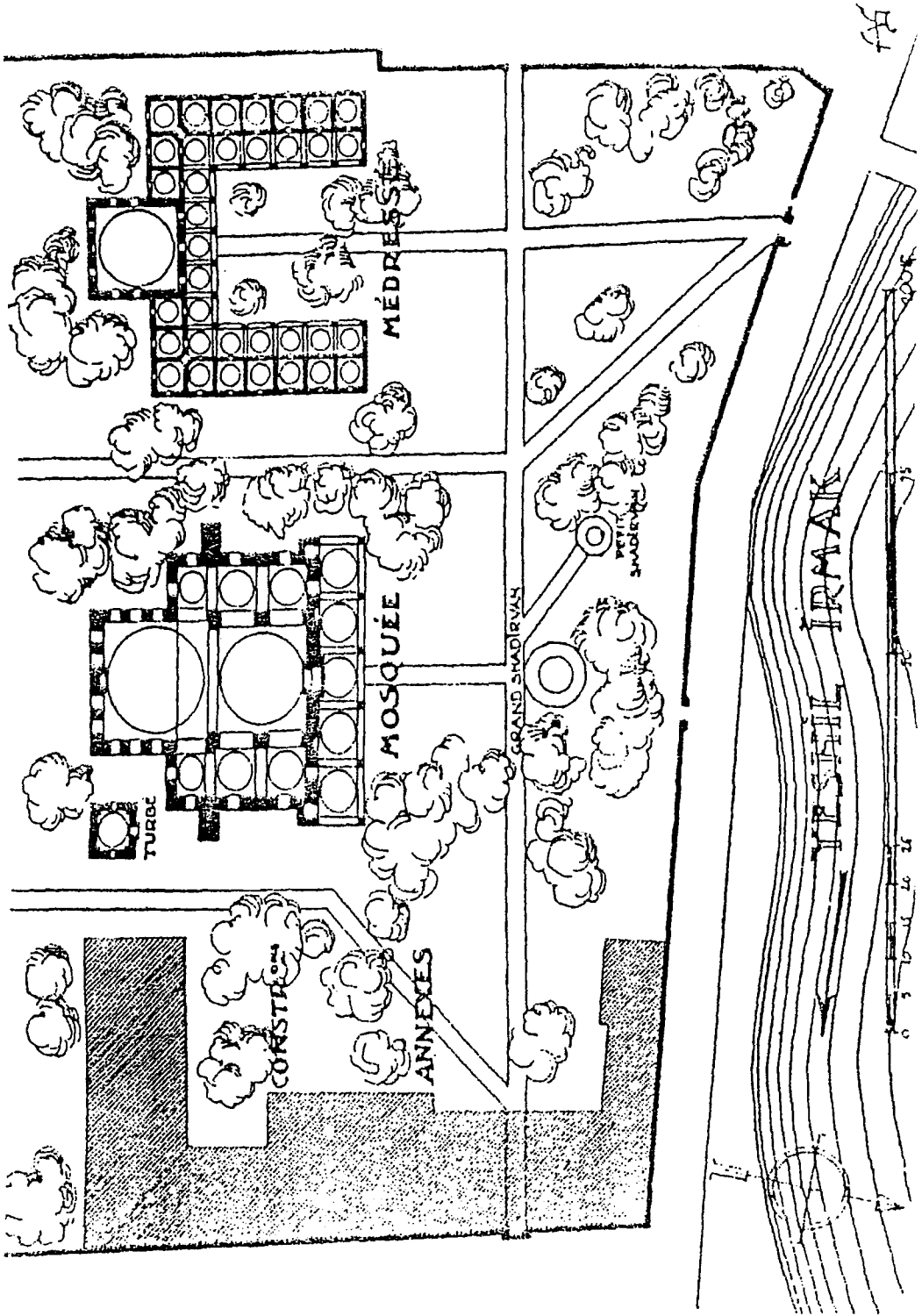






- Yapı Adı
1. Yörgüç Paşa Camii ve Türbesi
 2. Yörgüç Paşa Medresesi
 3. Yörgüç Paşa Hammamı
 4. Yörgüç Paşa İmaret
 5. Yörgüç Paşa Hanı
 6. Meydan Köprüsü
 7. Recep Çelebi Türbesi
 8. Şehzadeler Türbesi
 9. Danişmentoğlu Sarayı
 10. Torunlu Türbesi
 11. Gökmedrese Camii
 12. Halilî Gazî Türbesi
 13. Halilî Gazî Medresesi
 14. Kadılar Türbesi
 15. Kadılar Çeşmesi
 16. Şadgeldi Paşa Türbesi

Çizim 8: Amasya Yörgüç Paşa Külliyesi [VGMA, Def No: 747, Sıra 245; BOATD, Def No: 387; BOAMMDT, Def No: 22503; BOACTEK, Def No: 6503 H. Hüsameddin 1911, 1927; H. Eldem 1911; İ.H. Uzunçarşılı 1927; Y. Akyurt 1947; C. Baltacı 1976; M. Bilge 1984; F. Yılmaz 1987; E. H. Ayverdi 1989b; A. Gürbüz 1993'den yararlanılarak çizilmiştir.



Çizim 9: Amasya II. Bayezit Külliyesi (A. Gabriel 1934)