

# SİNAN'IN İNŞA ETTİĞİ HAMAMLAR

PROF.DR. YILMAZ ÖNGE

**M**imar Koca Sinan'ın hayatı ve eserleri hakkında bilgi veren kaynaklarda, inşa ettiği hamamlar için değişik sayılar verilmektedir<sup>1</sup>. Tezkiretül-Bünyan'da 37, Tezkiretül-Ebniye'de 52, Tuhfetül-Mimarın'de 40, Adsız Risale'de 45 hamam zikredilmiştir. Bu belgelerin hepsinde ortak olan hamamların sayısı ise sadece 6'dır. Belgelerin bildirdiği bütün hamamların sayısı da 59 dur. Fakat bu sayıya da bazı külliyelerin hamamları dahil edilmemiştir. Meselâ İlgin'da Lala Mustafa Paşa, Payas'ta ve Lüleburgaz'da Sokollu Mehmet Paşa Hamamları gibi. Bu durumda, Mimar Koca Sinan'ın hamamlarının kesin sayısının ve isimlerinin maalesef bilinemediği ortaya çıkmaktadır.

Koca Sinan'ın hamamları, diğer hamamlar gibi ya külliyeler ile birlikte veya daha önce hamamsız olarak yapılmış bazı mimarî manzumlere sonradan eklenmek suretiyle inşa edil-

miştir. Meselâ Süleymaniye Hamamı Süleymaniye Külliyesi ile birlikte yapıldığı halde, Ayasofya Hamamı, Ayasofya çevresindeki yapılar topluluğuna sonradan eklenmiştir.

Osmanlı Mimarisinin klâsik devri dediğimiz XVI.-XVII. yüzyıllarda Türk Hamamları, genellikle soyunmalık (cemekân), soğukluk (bazan ılıkık) ve sıcaklık adı verilen ve yıkanma ile doğrudan doğruya alakalı olarak peşpeşe sıralanmış üç bölüm ile sıcaklığa bitişik su deposu ve külhandan ibaret iki tesisat bölümünden müteşekkildir<sup>2</sup>. Çarşı hamamı olarak adlandırılan büyük genel hamamlarda, soyunmalık bölümü, merkezde yer alan bir şadırvanın çevresinde, duvarlar boyunca uzanan soyunma sekileri şeklinde düzenlenmiştir (Plân 1,2,5,7,8,12). Genellikle bir kubbe ile örtülmüş olan bu bölümün duvarlarında da pencere bu-

1 Mukayese için bakınız: L. Architecture Ottomane (Haz. Edhem Pacha), "Constantinople" 1873, s.85-86; Ahmet Retik, "Mimar Sinan", İstanbul 1931, s.71-72; Celal Arseven, "Türk Sanatı Tarihi", "Meşhur Türk Mimarları" bölümü s. 773-774; Rifki Melâlî Meriç, "Mimar Sinan Hayatı Eserleri I", Türk Tarih Kurumu Yayını Yayını, VI. Seri, No: 1, Ankara, 1963, s.6-7, 45-47, 124-129, "Sinan'a Ait Yapıların Listesi", "Mimarlık", Sayı: 11, İstanbul 1967, s.35-39; "Koca Sinan" (Haz. Cengiz Bektaş), Ankara 1968, s.64-77; Aptullah kuran, "Mimar Sinan", Hürriyet Vakfı Yayını, İstanbul 1986, s.24, 389-401; Zeki Sönmez, "Mimar Sinan ile İlgili Tarihi Yazmalar, Belgeler", Mimar Sinan Üniversitesi Yayını İstanbul 1988, s.39-40, 75-77, 92-93,99-100 Sai Çelebi, "Tezkiretül Bünyan" (Haz. Sadık Erdem), İstanbul 1988, s.51-52.

2 Türk Hamamlarının bölümleri için bakınız: H.Glück, "Die Bader Konstantinopels", Wien 1921; K.Klinghardt, "Turkische Bader", Stuttgart 1927, Kemal Ahmet Aru, "Türk Hamamları Etüdü", İstanbul 1949; Celâl Esat Arseven, "Türk Sanatı Tarihi" "Hamamlar" bölümü, İstanbul 1965, s.517-527; "Türk Ansiklopedisi", "Hamam" maddesi, Cilt:18, Ankara 1970, s. 424-426; A.Saim Ülgen, "Hamam" maddesi, "İslâm Ansiklopedisi", Cilt:5, 1977, s.174-178.

lunmasına rağmen esas ışıklandırma, kubbenin tepesindeki bir aydınlık feneri ile sağlanmıştır (Res.1,2). Ilık bir mekânda yıkanmaya imkân veren ve yanlarda helâları ve traşlık hücrelerini ihtiva eden soğukluk bölümü (Plân 1-12), küçük kubbe ve tonozlarla örtülmüştür. Bu bölümün aydınlatılması için, kubbelerin veya tonozların üzerindeki ışık gözlerinden faydalanılmıştır (Res 3). Bir merkezî kubbenin etrafında aksiyal veya radyal bir düzende tertiplenmiş eyvanlar (sofalar) ile müstakil hücreler (halvetler) den oluşan sıcaklık bölümü (Plân (1-12) hamamın en önemli kısmıdır. Merkezî kubbeli mekânda göbek taşı adı verilen bir orta seki mevcuttur. (Plan 1,2,3,6,7,11,12). Açıkta yıkanmaya mahsus eyvan biçimindeki sofaların üstü tonoz, kubbe veya yarım kubbelerle; özel yıkanmaya ayrılmış kapalı müstakîl hücreler biçimindeki halvetler de birer küçük kubbe ile örtülmüşlerdir (Res 5). Işıklandırma da, soğukluk bölümünde olduğu gibi, kubbe ve tonozların üzerine açılmış, değişik kompozisyonlar hâlinde ve farklı şekillerdeki ışık gözleriyle temin edilmiştir (Res.6). Sıcaklık bölümünün duvarına bitişik olarak ve ona bir kontrol penceresi ile bağlanmış bulunan sıcak su deposu, mütemadî bir tonozla örtülmüş olup bunun gerisinde de, deponun altındaki ocak ağızının açıldığı ve hem hamamın; hem de suyunun ısıtılmasında kullanılan yakıtların depo edildiği, üstü kapalı bir külhan mevcuttur. Klâsik devir Türk Hamamları ya tek (Plân 3,8, 10,Res.7,8,9), yani belli gün ve saatlerde yalnız erkeklere veya kadınlara yahut çifte (Plân 1, 2, 3,5, 6,7,,9,11,12,Res.10,11,12),yani her gün ve her saatte, biri erkeklere diğeri kadınlara aynı zamanda hizmet verecek şekilde, yanyana inşa edilmişlerdir. Ancak genellikle çifte hamamlarda erkekler kısmı, kadınlarınkine nazaran daha büyük ve gösterişli yapılmıştır.

İşte Mimar Koca Sinan, Türk hamamlarının bu klâsik kompozisyonuna, öncelikle er-

kekler bölümü soyunmalığının girişine kubbeli, tonozlu bir revak veya bazan da sadece, ahşap konsolların desteklediği geniş bir ahşap saçak eklemek suretiyle daha zengin ve anıtsal bir görünüş kazandırmıştır (İstanbul Ayasofya Plan 7, Resim I). Edirne Sokollu (Plan 6 Res.2) ve Lüleburgaz'daki Sokollu (Plan 5, Res.10) Hamamları bunlara örnek gösterilebilir.

Koca Sinan'ın Türk Hamamlarının genel kompozisyonunda uyguladığı ikinci bir yenilik, sıcak su deposu ve buna bitişik külhanı bir simetri ekseni gibi ortaya alarak sıcaklık, soğukluk ve soyunmalıkları, bu eksenin iki tarafında, zıt istikametlerde sıralamak suretiyle, o zamana kadar tatbik edilmemiş bir çifte hamam şemasını denemesidir. Ayasofya (Plan 7, Res. 13) ve Fındıklı Hamamları böyle örneklerdir<sup>3</sup>.

Mimar Koca Sinan'ın, özenilerek inşa edilen bazı klasik devir Türk hamamlarında uyguladığı en önemli yenilik, sıcaklık bölümünün düzenlenmesinde görülür. Koca Sinan, sıcaklık bölümünde geniş ve ferah bir mekân temini için, çevresinde üstü açık halvetleri ihtiva eden veya duvarları boyunca kurnaların sıralandığı, derin ve geniş eyvanlarla techiz edilmiş merkezî mekânlı bazı şemalar denemiştir. Meselâ, Üsküdar Atik Valide Hamamı'nda, çevresinde üstü açık halvetlerin yer aldığı,kare plânlı tek bir mekân hâlinde tertiplenen sıcaklık, Fındıklı Molla Çelebi Hamamı'nda kare orta mekânın üç kenarı; Lüleburgaz Sokollu Hamamı'nda ise (Plân 5, Res. 14) orta mekânın dört kenarı genişliğince, birer büyük eyvanla derinleştirilmiştir. Muhtemelen antik devir kaplıcalarından alınmış bir ilhamla gerçekleştirilen bir yenilik de sıcaklıktaki orta mekânın merkezî kubbesi, sütunların taşıdığı kemerler üstünde yükseltilirken, bunun çevresindeki sofa ve halvetleri ayıran taşıyıcı duvarların kaldırılıp birer alçak perde duvarı hâline getirilmesiyle geniş ve toplu bir sıcaklık mekânının oluşturulması-

3 Semavî Eyice, "İstanbul'un Ortadan Kalkan Bazı Tarihi Eserleri", Tarih Dergisi, Sayı: 27, İstanbul 1973, s. 154-156.

dır<sup>4</sup>. Topkapı Sarayı'ndaki Hünkâr ve Valide Hamamları (Plân 9), Süleymaniye (Plân 10, Res. 15) ve Azapkapı Sokollu Külliyesi hamamının erkekler (Plân 12) kısmı böyle düzenlenmiş şemaları ile dikkat çekerler. Çemberlitaş Valide Sultan Hamamı ise bunların en gelişmiş örneğidir (Plân 11). Yine Koca Sinan tarafından inşa edilmiş Şehzâde, Topkapı Ahmet Paşa veya Azapkapı Sokollu Câmileri'nde veya Kânûnî Sultan Süleyman, Sultan II. Selim Türbeleri'nde olduğu gibi, ayak ve sütunlarla desteklemiş merkezî örtü sisteminin, bu dönemin Türk Hamam Mimarisinde de denenmiş olması gerçekten ilgi çekicidir.

Koca Sinan'ın, hamamların sıcaklık bölümü kompozisyonlarında tatbik ettiği bir başka yenilik de, o zamana kadar genellikle kare plânlı olarak yapılan köşe halvetlerinde, üçgen, altıgen, sekizgen planların denenmiş bulunmasıdır. Meselâ Koca Sinan'ın Ayasofya Hamamı'ndaki haçvari plânlı sıcaklık halvetleri, bu gelişmenin bir sonucu olarak ortaya çıkmıştır (Plân 7).

Koca Sinan'ın hamamlarında genel kompozisyon ve plânla ilgili yeniliklerin yanında, kullanım şekli ile ilgili, orijinal bazı mimari detaylara da rastlanır. Meselâ, Süleymaniye Hamamı'nda olduğu gibi, yıkanma esnasında temizlik için gerekli bazı eşyayı koymağa yarayan, kurna teknelerine bitişik prizmatik kaideler (Res. 16); Ayasofya Hamamı'nda bulunan ve kapalı havalarda veya geceleri hamamı aydınlatmak için kullanılan, duvarlara konsol olarak yerleştirilmiş, minyatür saray ocakları biçimindeki çırağmanlar<sup>5</sup> bunlara örnek gösterilebilir (Res. 17).

Netice olarak Mimar Koca Sinan, tıpkı diğer tür Osmanlı yapılarında da görüldüğü üzere, hamamlarda da genellikle fonksiyona uygun fakat dış ve iç görünüşleriyle daha önce yapılmış örneklerden daha konforlu ve estetik biçim ve kompozisyonlar uygulamak suretiyle, mühendislik ve mimarlık alanlarındaki dehasını açıkça ortaya koymuştur.

Yaptığımız incelemeler sırasında, Koca Sinan'ın hamamları ile ilgili olarak tesbit edebildiğimiz bazı husûsların Vakıflar Genel Müdürlüğü'ne duyurulmasının veya hatırlatılmasının mecburiyetine inanıyoruz. Şöyle ki:

1) Mimar Koca Sinan'ın İstanbul Süleymaniye, Azapkapı Sokollu, Lüleburgaz Sokollu Hamamları gibi mimari kompozisyon ve detay açısından en dikate değer eserleri, maalesef Vakıflar Genel Müdürlüğü'nün mülkiyetinden çıkmış olup bunlar sahipleri tarafından genellikle depo, imalâthene gibi başka maksatlarla kullanılmaktadırlar. Türk Hamam Mimarisi'nin eriştiği son merhaleyi temsil eden bu birkaç örneğin mutlaka tekrar vakfa döndürülmesi veya sahipleri tarafından restore ettirilip, meraklılar tarafından ziyaret edilebilecek şekilde, yeniden hamam olarak kullanılması temin edilmelidir.

2) Türk Hamamlarının aslı fonksiyonu temizlenmeyi sağlamaktır; ancak bunun yanı sıra bazı hamamlarımızda keçe imalâtı veya deri boyama için özel bölümler de mevcuttur<sup>6</sup>. Hamamların restorasyonlarında aslı fonksiyonları dikkate alınmalı; fakat bu mümkün olmadıkça takdirde, sergi salonu, müze, çarşı kafeterya gi-

4 Yılmaz Önge. "Koca Sinan'ın Hamamlarında Görülen Bir Yenilik: Merkezî Kubbeli Örtü Sistemleri", II. Uluslararası Türk ve İslâm Bilim ve Teknoloji Tarihi Kongresi, 28 Nisan-2 Mayıs 1986, "Bildiriler". Cilt: II, Mimar Sinan, s. 82-85.

5 Yılmaz Önge. "Eski Türk Hamamlarında Aydınlatma", "Vakıflar Dergisi", Sayı: XII, Ankara 1978, s. 134-135.

6 Edirne'de XV. yüzyıla ait Mihâl Bey Hamamı, Konya'da XVII. yüzyıla ait Ahmet Efendi Hamamı bunlara örnek gösterilebilir. Türk Hamamları, milliyet ve din ayırdetmeksizin herkese açık olduğundan, Yahudilerin çokca bulunduğu bazı mahallelerdeki hamamlarda da, Yahudilerin kendi inançlarına göre temiz olabilmeleri için, yıkandıktan sonra içine girdikleri, magtıs adı verilen bir havuzlu mekân vardır. Gaziantep-Kilis'te XVI.yüzyıla ait Paşa Hamamı buna örnek gösterilebilir. (Bk. I. Hakkı Konyalı, "Abideleri ve Kitabeleri ile Kilis Tarihi", İstanbul 1968, s.557.

bi başka fonksiyonlar için, en az tadilat ile onarım ve kullanım yolları aranmalıdır. Nitekim bugün kısmi tadilat ile onarılan, Koca Sinan'ın Üsküdar'daki Atik Valide Hamamı kapalı çarşı<sup>7</sup>, Ayasofya Hamamı ise sergi salonu olarak kullanılmaktadır. Üsküdar-Toptaşı Valide Sultan Hamamı<sup>8</sup>, Konya Karapınar Sultan II. Selim ve Payas Sokollu Hamamı metruk; Hafsa Kasım Paşa Hamamı ile İzmit Pertev Paşa Hamamı da harabe hâlinde durmaktadır.

3) Türk Hamamları hakkında bugüne kadar tesbit edilmiş inşaat, mimarî veya tesisat ile ilgili özellikler maalesef eksik ve hatalıdır. Gerek Vakıflar Genel Müdürlüğü, gerek ise malsahipleri tarafından yaptırılan restorasyonlar bu yüzden genellikle başarılı olamamakta; hattâ onarım esnasında orijinal birçok iz veya bakiye kaybolmaktadır (Res.18). Tophanc Kılıç Ali Paşa ve Edirnekapı Mihrimah Sultan Hamamları'nın onarımları bunlara örnek gösterilebilir.

## TARTIŞMA

**BAŞKAN-** Prof.Dr.Yılmaz ÖNGE Beyefendiye teşekkürlerimi arz ediyor, tebliğî tartışmaya sunuyorum.

Buyurun Hanımefendi.

**Ayhan DÜRRÜOĞLU-** Efendim, Allah razı olsun, hocamızdan öğrendik, hamamlarımızın ihyası bâbında ve evladın elinden daha iyi muhafaza için mazbutaya alınmış eserlerin, tekrar onun bunun elinde görülmesini önleyecek tedbirlerle, tekrar devlet elinde restorasyona alınmasını gönülden temenni ediyoruz.

Efendim, ben Allah'ın hikmeti, bir tesaduf eseri olarak, tarihi hamamlarımız nezdinde Çağaloğlu Hamamı'nın resmini yapmak için, 1965 senesinde gittim. Korkunç bir kalabalık vardı; çünkü bir taraf erkekler hamamı, bir taraf hanımlar hamamı. Ben hanımlar hamamına girerken, erkekler bölümünde dediler ki, "*Kruşçef'in damadı Acu Bey geldi, burada yıkanacak*" Tesadüfen ben de, o gün kadınlar hamamı bölümünde bir yağlı boya tablo yaptım ve onu İzmir'de sergiledim. İzmir'de Gazeteciler Cemiyetine, -tesadüfe bakın yine aynı gün- Acu Bey geldi, sergiye ve efendim benim resmimi gördü. İyi ki o resmi yapmışım; çünkü kadınlar bölümü yıkılmış durumda bugün. Yani, 1965'den bu yana da, yıkımlar devam ediyor. Biraz önce hocamızın işaret ettiği gibi, aydınlık bölümünden başlıyor, kubbeden, öbür taraftan göçüp gidiyor. Bu meyanda, Acu Bey Hamamı'nın kadınlar bölümü tekrar restore edilemez mi acaba? İnşallah edilir. Bunu temenni etmek, arz etmek istedim.

Sağolun efendim.

**BAŞKAN-** Teşekkür ediyoruz efendim.

7 Bk. Behçet Ünsal, "Sinan'ın Son Bir Eseri Üsküdar-Büyük Hamamı'nın Asıl Şekline Dönüşümü", "TAÇ", Sayı: 1, Şubat 1986, s. 23-27.

8 Bu hamamın da kahvehane, pastahane, çarşı olarak kullanılabilmesi için bazı proje çalışmaları yapılmıştır. Bk. Ergun Taneri - Adnan Kazmaoğlu "Atik Valide Hamamı Yeniden Kullanım Projesi", "Çevre", Sayı: 3, Mayıs-Haziran 1979, s. 40-42.

Buyurun Sayın Hocam.

**Prof.Dr.Semavi EYİCE-** Efendim, müsaadenizle bir-iki noktaya işaret etmek istiyorum. Birincisi, Haseki Hürrem Sultan Hamamı, Ayasofya Hamamı olarak bilinen hamam. Bu hamamın önünde bir revak var, bu revak orijinal midir, değil midir? Bildiğim kadarıyla, zannediyorum Meşrutiyet yıllarında, bu hamam büyük bir restorasyon görmüş ve o zaman ilave edilmiş bir parçadır; yani, aslında bu revak yoktur. Kardeşimiz Yılmaz Bey, bu hamamı Sinan'ın başarılı bir örneği gibi gösterdi; ama ben buna da katılamayacağım. Bu İstanbul Hamamları içinde, ısınmaması ile tanınmış bir hamam, faal olduğu devirde pek makbul değil. Sebebi, ip gibi uzun oluşu yüzünden, bu hamam ısınmazmış. Halbuki, dikkat buyurulacak olursa, hamamları genellikle bir kitle halinde, yani kadınlar ve erkekler kısımlarını bir bütün halinde birleştiriyorlar. Yalnız, Sinan burada, upuzun bir plan tatbik etmiş, dolayısıyla da bu hamama biraz zararlı olmuş; halvet kısımları yeteri kadar ısınmıyor, çünkü duvarları yanlardan açık durumda, Onun için, hamamın çalıştığı devirde pek makbul bir hamam değilmiş iyi ısınmıyor diye.

Hamamların harabiyetine gelince, bu çok üzücü bir şey maalesef. Bunlar aslında vakıflara gelir sağlasın diye bol miktarda yapılmış ve o kadar da bol yapılmış ki, hepsi de odunla ısındığından, İstanbul'da odun kâfi gelmemiş. Odun kâfi gelmiyor diye, 18 inci Yüzyılda hamam yapımını yasaklamışlar. Dikkat edecek olursanız, 18 inci asırdan sonra, İstanbul'da büyük hamam yapılmamıştır. Tek bir hamam vardır 18 inci Yüzyıla ait; o da, aslında Ayasofya'daki 1.Mahmut'un yaptırdığı ilavelerin evkafı olarak yapılmış olan Çağaloğlu Hamamı'dır.

Hamamlar bahsinde acıklı bir örnek, bildiğiniz gibi kendisine çirkin bir isim yakıştırılan, Patrona Hamamı denilen Bâyezid Hamamı'dır. Aslında bu, bizim külliye bahsinde de kısaca temas ettiğimiz gibi, Bâyezid Camii'nin, külliyesinin bir parçasıdır. Bayezid Külliyesi, İstanbul'un merkezinde yıldız gibi açılan bir külliye. Onun bir parçası olarak yapılmıştır ve Türk sanatının en muhteşem, en büyük örneklerinden biridir. Maalesef, Rektör TERZİOĞLU büyük paralar harcayarak bunun bir kısmını restore etti; fakat, sonradan bu hamam nedense sahipsiz bırakıldı, içinde kalorifer tesisatı bile yapılmışken hepsi parçalandı, mermerleri, camı, çerçevesi kırıldı ve bugün o vaziyette duruyor. Bugün burayı hamam olarak işletmek arzu edenler çıkmakta; fakat sahibi belli değil. Bir ara Üniversite benim dedi, arkasından Vakıflar hayır benim dedi. Benim bildiğime göre, halvet kısımları da 30-40 sene evvel Millî Eğitim Bakanlığı tarafından istimlak edilmişti. Halbuki, bugün Bakanlık da buna sahip çıkmıyor; yani, kimin olduğu belli değil, bu hamamın sahibi yok şimdi. Vakıflar da, kendisine ait olan yerlere genellikle sahip çıkmıyor. Ben daima "*Vakıflar malına sahip olsun*" demişimdir. Öyle görülüyor ki sahip değil. İstanbul'un göbeğinde bu çok değerli ve İstanbul'un en büyük, en güzel eserlerinden biri olan Bayezid Hamamı, bugünkü perişanlık içindedir. Enterasan bir tarafı, arkadaşımız temas etmedi, -İstanbul hamamlarının çoğu akarsuyla suyu sağlar- bu, İstanbul hamamları içinde, suyu muazzam bir kuyudan, bostan kuyusu gibi bir kuyudan, suyu dolapla çekilen yegâne hamamdır ve son zamanlarda bu kuyu ortaya çıkarıldı. Eminönü Belediyesi bunun etrafına bir de parmaklık çekti. Derinliği ne kadar bilemiyorum; ama, korkunç bir şey, muazzam bir kuyu. Bugün kuyu, hamamın arkasında görülebilir, merak edenler gidip bakabilirler. Hiçbir hamamda olmayan bir şey bu; ancak Anadolu hamamlarında vardır bu tip, bostan kuyusuyla dolap beygiriyle suyu çekilen hamam.

Aslında bunlar, kültür tarihimizin bir takım alametleri, işaretleri; fakat yeteri kadar incelenmemiş. Çok şükür ki, bir Avusturyalı "*İstanbul Hamamları*" diye bir kitap yazmış; bir Alman "*Türk Hamamları*" diye bir kitap yazmış; bugün bütün bilgiler bu iki kitaba dayanmakta. Çünkü, bu

iki kişinin yazdığı kitaplarda yayınladıkları hamamların çoğunu biz, “*Buna ne lüzum var?*” diye yıkıp kaldırmışız. Bilhassa, çarşı muntıkalarındaki hamamlar, işhanı yapılmak gayesiyle bu hale getirilmiş, Ben Kurul Başkanı iken bir tanesini kurtarmaya çalıştım, kararını aldığım halde Ankara’da ne olduysa oldu, tamamen tersine bir karar geldi ve hamam tamamen temizlendi, ortadan kaldırıldı. Adamı razı etmiştim, yapacağı işhanının altında hamamı muhafaza edecekti. Bu acıklı bir şey; fakat maalesef oluyor.

Hamamlar standardize edilecekse, üzerinde durulması gereken bir nokta da, çarşı hamamları dediğimiz bu hamamların dışında bir de konak hamamları, özel hamamlar var. Bunlar üzerinde de durup, bunları da ayrı bir tipoloji içinde incelemek lazım. Bunların inanılmaz derecede minyatür örnekleri de var, küçücük, birkaç metre karelik hamamlar var. Gayet enteresan herkesin bildiği bir örnek, gayet küçük bir saray hamamı, İznik’teki İsmail Bey Hamamı denilen hamamdır; ki, küçük özel hamamlar grubunun en şaheser örneğidir. Fakat bugün İznik’e gidin bakın, hali pür melalini adeta ağlayarak seyredersiniz. Gerçekten, Mimarlık Tarihi bakımından, Sanat Tarihi bakımından başka bir benzeri, bir eşi olmayan harikulade bir eserdir.

Ben arkadaşşıma teşekkür ediyorum.

Söyleyeceklerim bu kadar.

**BAŞKAN-** Teşekkür ederiz efendim.

Buyurun Sayın Hocam.

**Prof.Dr.Yılmaz ÖNGE-** Efendim, sayın konuşmacılara teşekkür ediyorum, konunun aydınlatılmasına yardımcı oldular. Bazılarının cevap verilme durumları yok.

Ayhan Hanımın temennisine yürekten katılıyoruz, inşallah restore edilir, kurtulur.

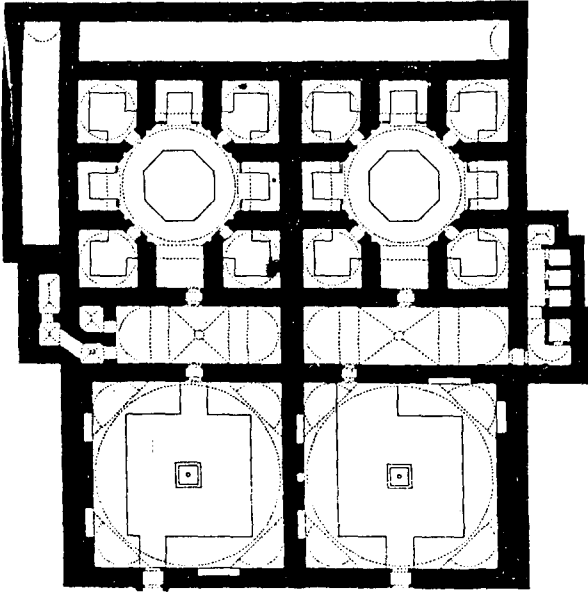
Prof.EYİCE Hocamızın sorduğu sorunun kesin cevabını maalesef bilemiyorum. Yani, Ayasofya’daki Haseki Hürrem Sultan Hamamı’nın önündeki revak orijinal mi değil mi kesin bilemiyorum; ama, ben başka örnekler de gösterdim. Bu orijinal olabileceği için bir kanıttır. Birden, “*Olmıyor, olmaz*” diyemeyiz; çünkü başka örnekler var. Hatta, bizzat Sayın Hocamızın yayınladığı, Aksaray’daki Kızlarağası Hamamı var. Yani, Sinan’ın bu örnekleri, -ben demin söylemeyi unuttum- kendinden sonraki dönemlerin hamamları için numune alınmıştır, tekrarlanmıştır. Gerek, dışarıdaki revaklı giriş, gerek içerideki sıcaklığın sütunlara oturtulan örtü sistemi tekrarlanmıştır. Yine Hocamız örnek verdiler, mesela Cağaloğlu’ndaki hamam, direklerle üst örtüsü taşınan, merkezî kubbeli sıcaklık ihtiva eden hamamların en son ve en büyük örneğidir; 18.yüzyıl hamamı olmasına rağmen.

Ayasofya Hamamı’nın hakikaten bir talihsizliği var. Teknik bakımdan bu böyle, zor ısınan bir hamam; ama, dediğim gibi, tekrarlanmış. Yani, 17 nci yüzyılda da benzeri örnekleri yapmışlar. Çok değil; ama, en azından aynı tipte beş tane örnek rahatlıkla saymak mümkün olabilir.

Bayezid Hamamı için söylenenler gerçektir ve nasıl değerlendirilir bilemiyorum; ama, suyunun temini bakımından da orijinal olduğuna göre, öncelikle düşünülmesi gereken örneklerin başında yer alıyor.

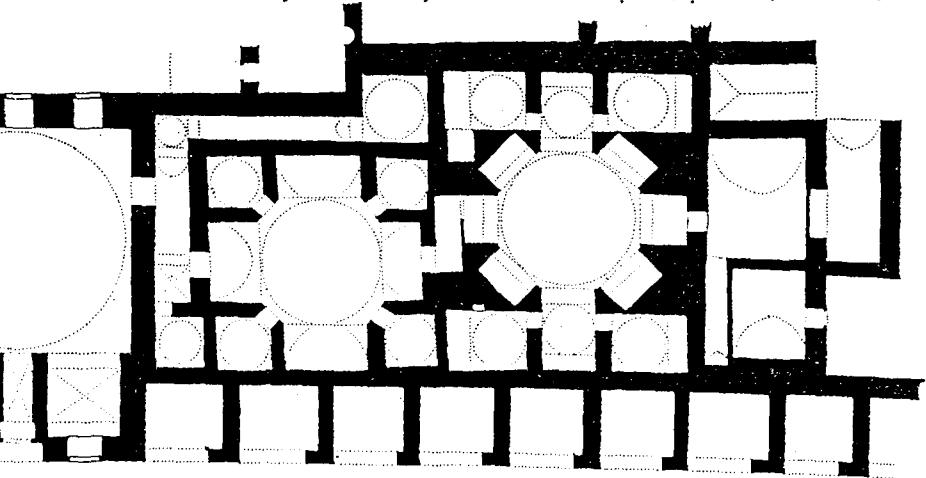
Standardizasyonda da, konak hamamlarının dikkate alınması tabii gerekir.

Bir husus daha var, çok defa gözden kaçıyor; bugün sanat tarihi kitaplarını açın, Mimarlık Tarihi kitaplarını açın, Türk hamam mimarisini hep Fatih döneminden başlatırlar; yahut, en erken Beylik döneminden başlatırlar. Peki, Selçuklu döneminde Anadolu'da hiç hamam yapılmadı mı? En büyük hamamlar belki o zaman yapıldı ve bunlar hâlâ yaşıyor. Osmanlı ilaveleriyle Osmanlı tadilatıyla hâlâ yaşıyor. Demek ki, Türk Hamamı deyince, çok geniş bir zaman dilimi içinde Anadolu'da yapılmış hamamların hepsini birden ele almak lazım. Zaten, bizim millî mimarimizin büyüklüğü böyle daha kolay anlaşılır.



Plan 2

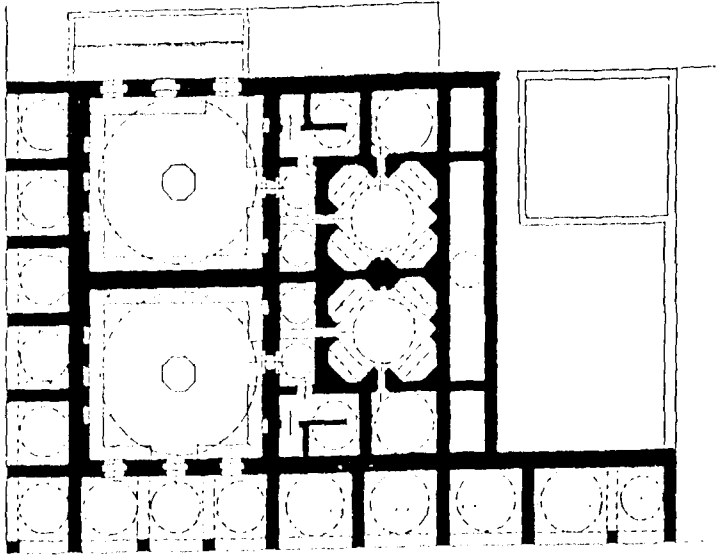
İstanbul - Zeyrek Hayreddin Paşa (Çinili) Ham.



Plan 4

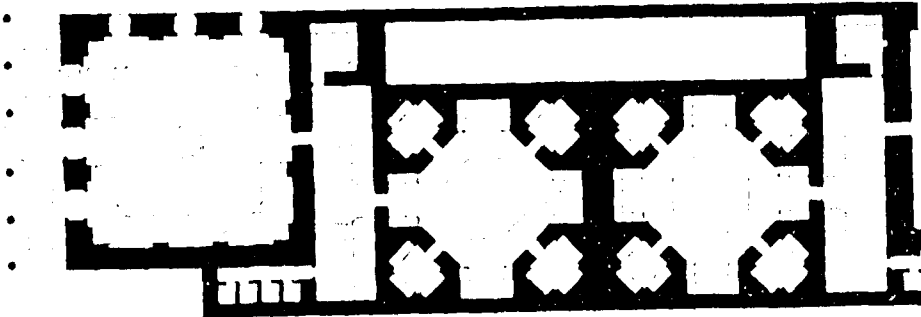
Payas - Sokullu Mehmet Paşa Ham.





Plan 5

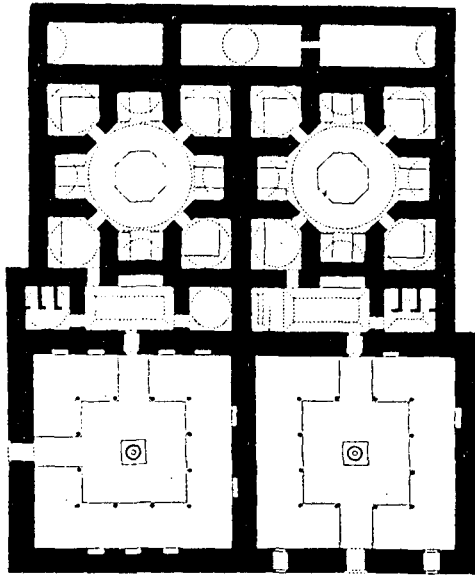
Lüleburgaz - Sokullu Mehmet Paşa Ham.



Plan 7

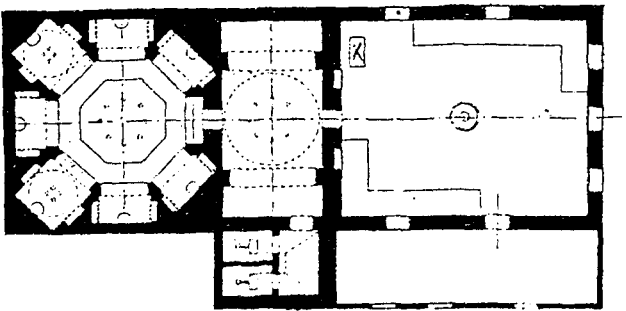
İstanbul - Ayasofya Haseki Hürrem Sultan

LEVHA II



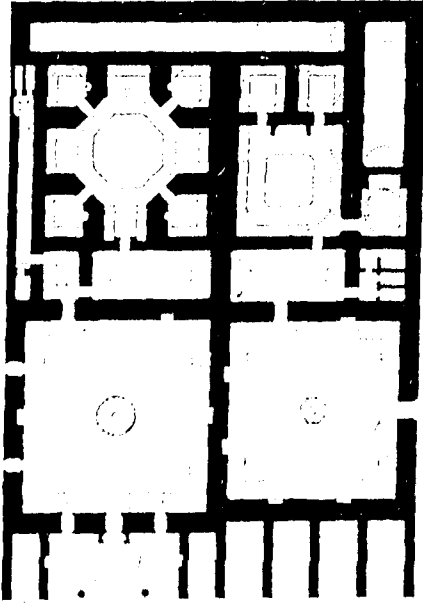
Plan.1

İstanbul-Edirnekapi Mihrimah Sultan Ham.



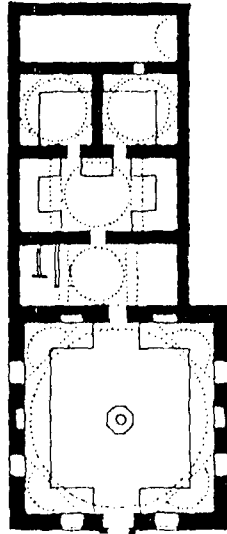
Plan.3

İzmit - Hüsrev Kethüda Ham.



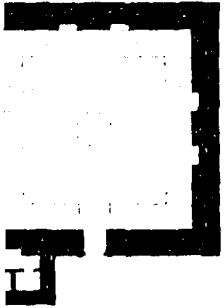
Plan 6

Edirne  
Sokullu Mehmet  
Paşa Ham.



Plan 8

Konya -  
Karapınar  
Sultan II. Selim  
Ham.



Ham.



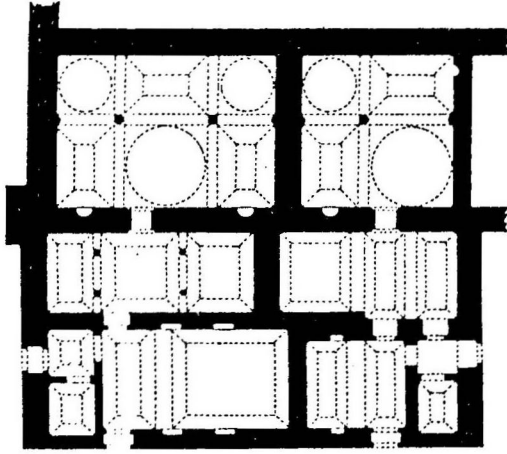
1- İstanbul Ayasofya Hamamı'nın erkekler kısmı girişi



4- İzmit Hüsrev Kethüda Hamamı Sıcaklığı

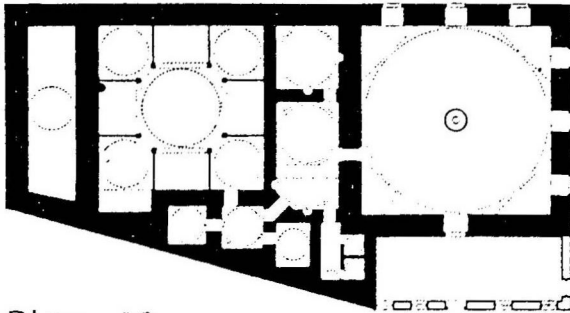
3- Konya -Karapınar Sultan II.Selim Hamamında soğukluk tavanı





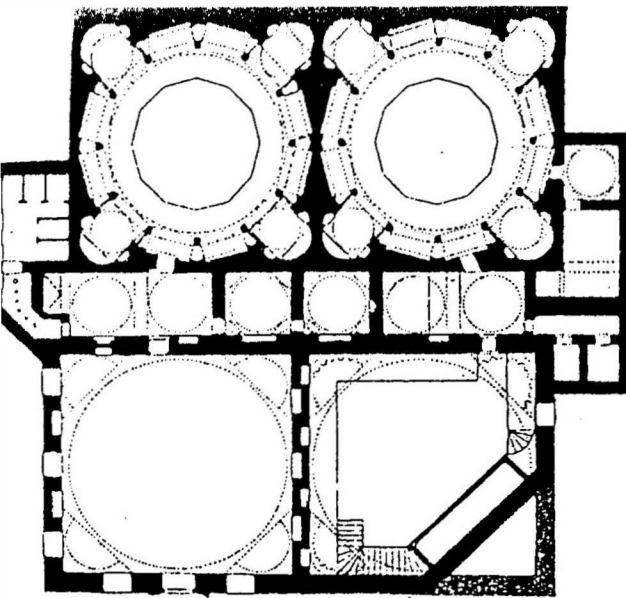
Plan 9

İstanbul - Topkapı Sarayı Hünkâr ve  
Valide Sultan Ham.

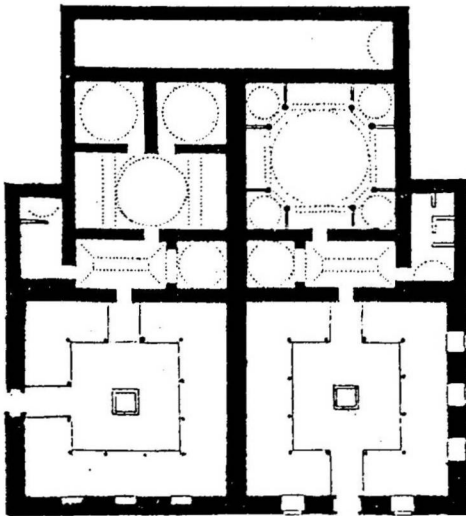


Plan 10

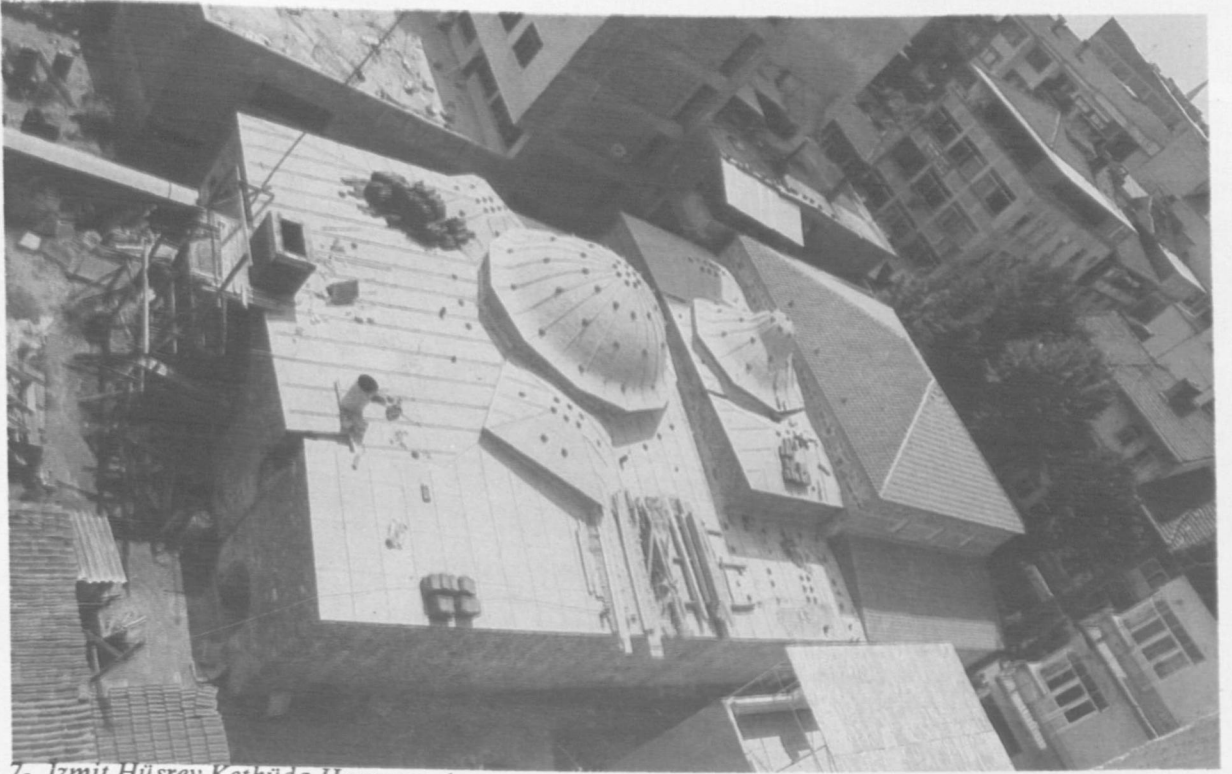
İstanbul - Süleymaniye Ham.



Plan 11  
İstanbul -  
Çemberlitaş  
Valide Sultan  
Ham.



Plan 12  
İstanbul -  
Azapkapı  
Sokullu Mehmet  
Paşa Ham.

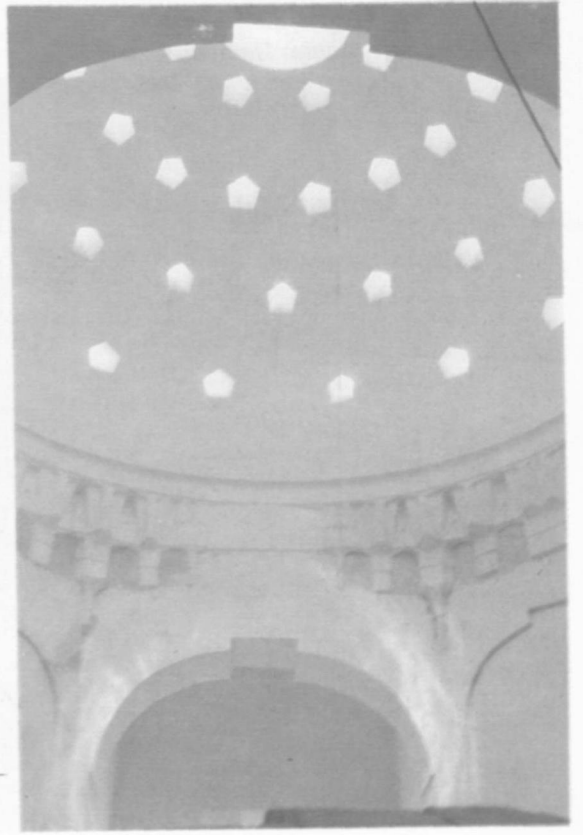


7- Izmit Hüseyin Kethüda Hamamı (onarım sırasında 1988)

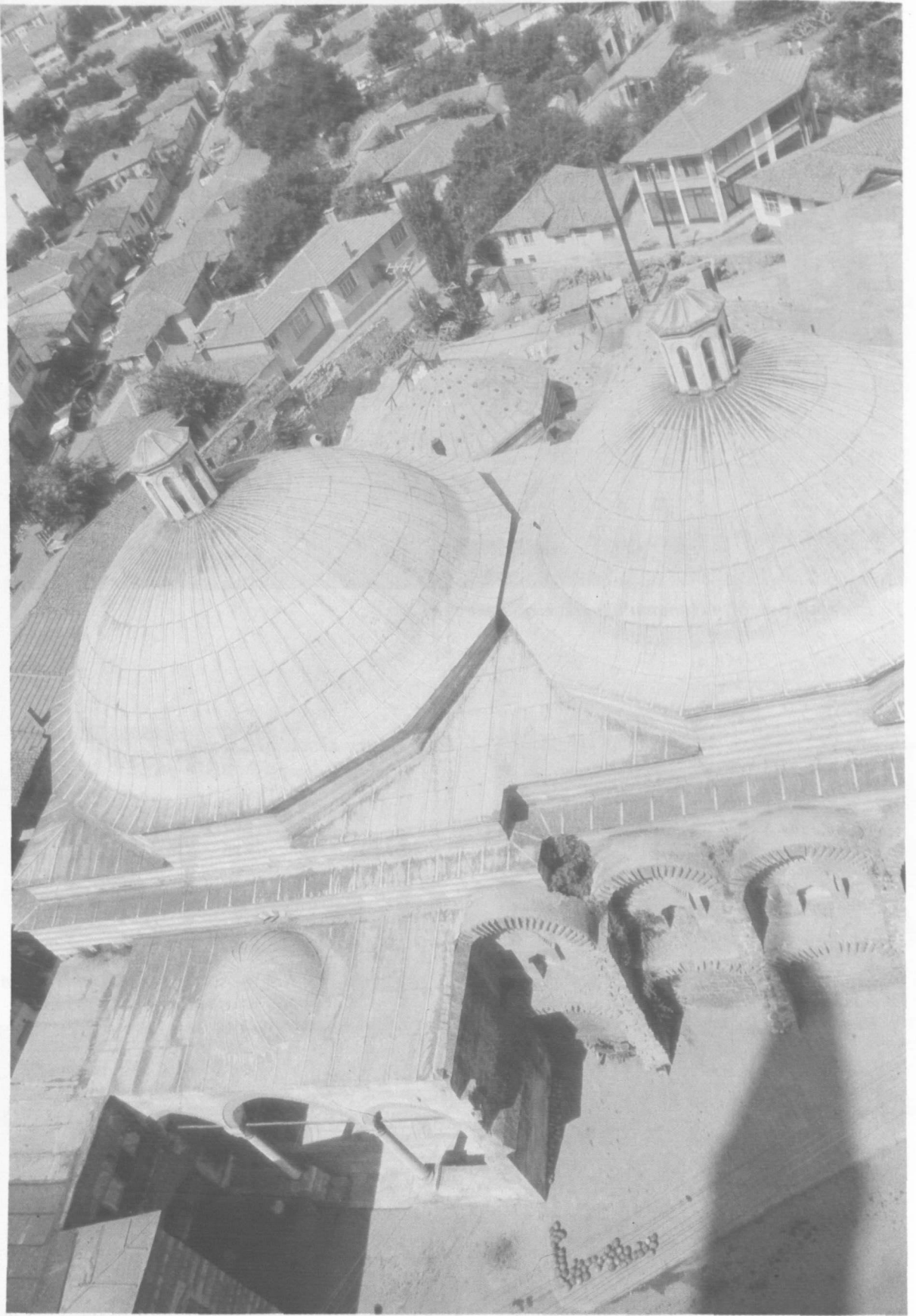
5- Konya-Karapınar Sultan II.Selim Hamamında bir halvet



6- İstanbul Ayasofya Hamamı erkekler kısmında sıcaklık örtüsü

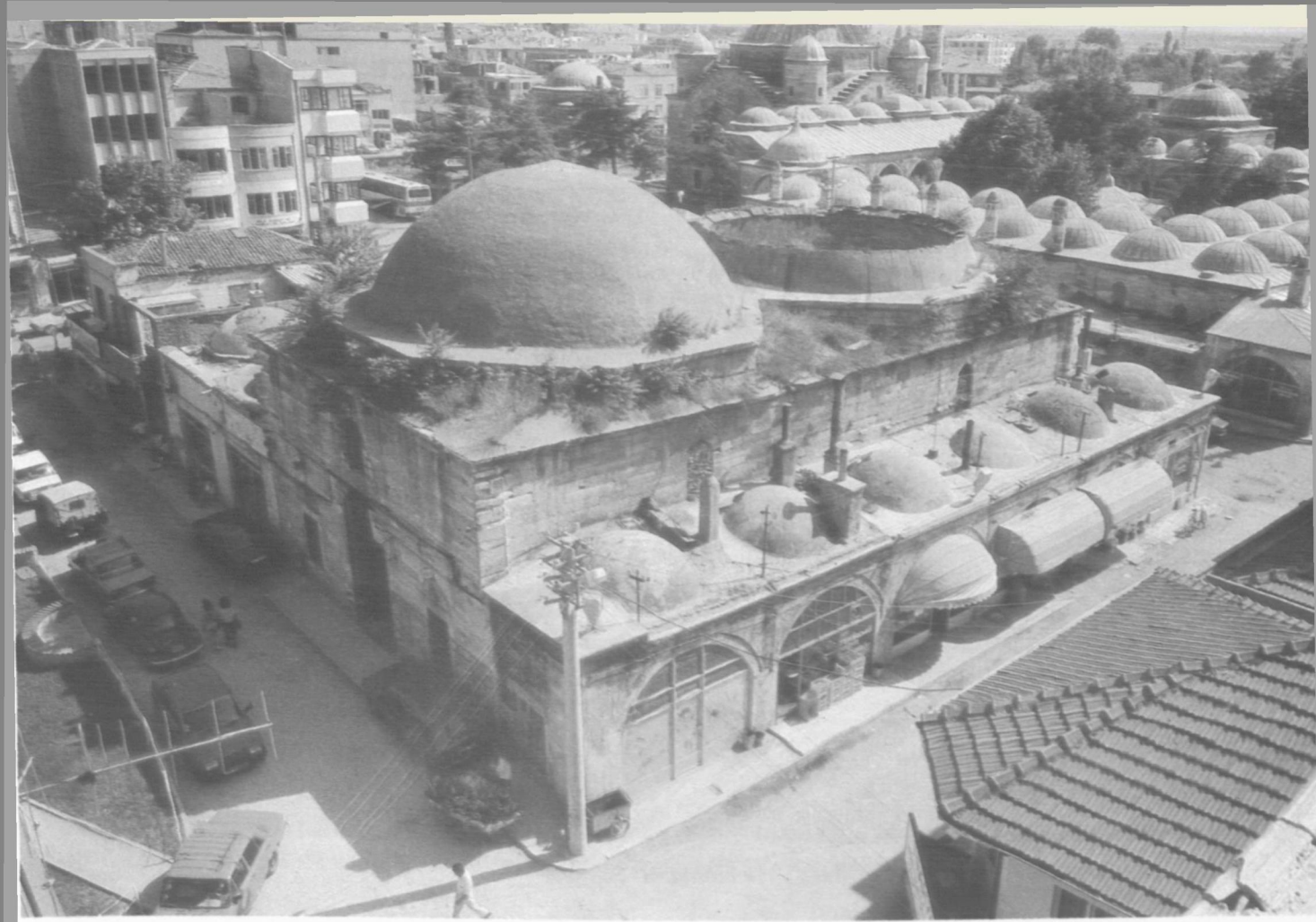






2- Edirne Sokollu Mehmet Paşa Hamamı





10- Lüleburgaz Sokollu Mehmet Hamamı Paşa

11- İstanbul Çemberlitaş Valide Sultan Hamamı





8- Konya- Karapınar Sultan II.Selim Hamamı

9- İstanbul Süleymaniye Hamamı







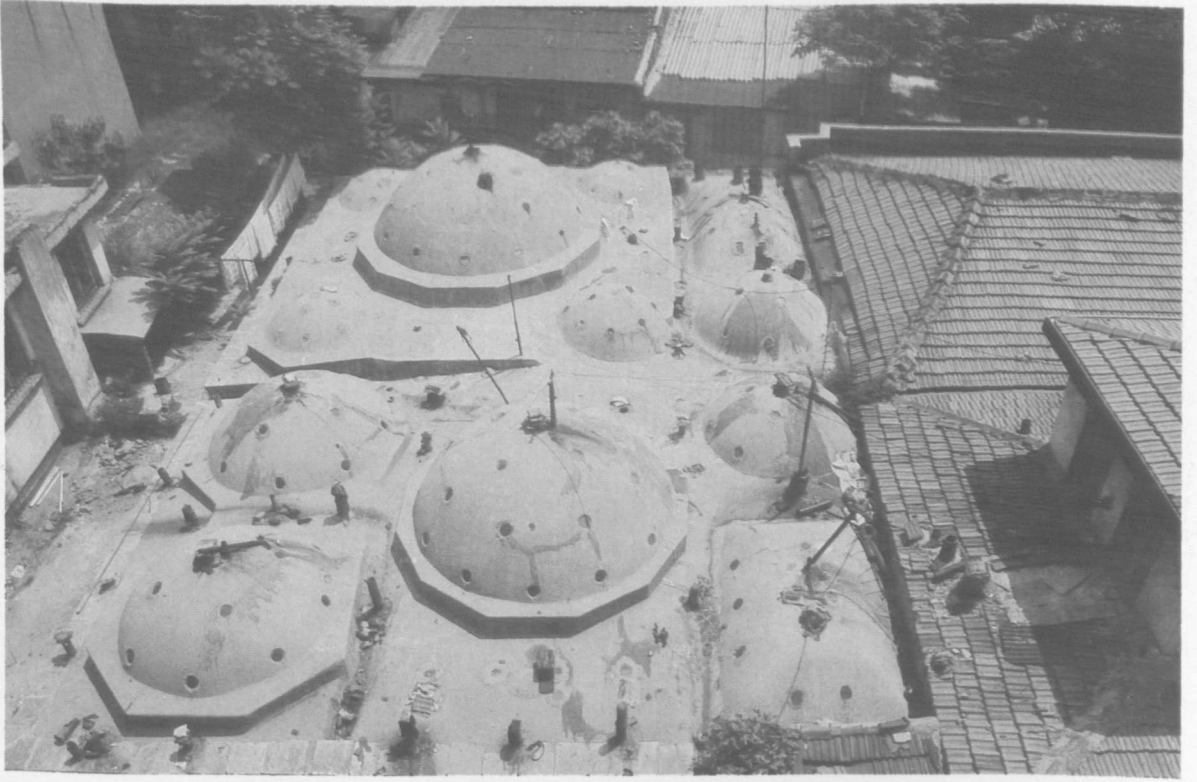
14- Lüleburgaz Sokollu Mehmet Paşa Hamamı erkekler kısmı sıcaklık kubbesi



15- İstanbul Süleymaniye Hamamı sıcaklığında halvet

17- İstanbul Ayasofya Hamamı soğukluğunda bir çırağman





12- İstanbul Azapkapı Sokollu Mehmet Paşa Hamamı

13- İstanbul Ayasofya Hamamı





16- İstanbul Süleymaniye Hamamı sıcaklığında bir kurna

18- İstanbul Edirnekapı Mihrimah Sultan Hamamı

