

Türk Kültürü'nün başlıca simgelerinden biri sayılan Mimar Sinan, onyediyeniçerisi olarak birçok yararlılık gösterdikten sonra 1538 yılında saray baş mimarlığına atanmıştı. Elli yıl kesintisiz bu makamda kalarak; Kânûnî Süleyman, II.Selim ve III.Murat devirlerin de Osmanlı Klâsik Mimarî Üslûbu ile özdeşleşmiş, birbirinden güzel eserler inşa etmişti¹.

Türk halkı ona "*Sermîmârân-ı Cihan Koca Sinan*" ünvanını vererek hayranlığını ve sevgisini dile getirmişti².

Mimarbaşı olarak bugünkü bayındırlık bakanının görevini yapan Sinan, İstanbul'un mimarî düzenini sağlamakla kalmıyor, büyük Türk-Osmanlı İmparatorluk ülkelerindeki ya-

pı faaliyetini de kontrolü altında bulunduyordu³. Meselâ 1567 de Bosna'nın batısında bir kale yapımı sözkonusu olduğunda mimar göndermesi için Divan'dan Mimar Sinan'a yazı yazılmıştı⁴. Bu muazzam işler için emri altında, şu ünlü mimarların çalıştığı bilinmektedir: Mehmet Ağa, Davut Ağa, Dalgıç Ahmet Çavuş, İsa, Yusuf, Süleyman, Ramazan, Husam, Mustafa, Hayreddin, Muslihiddin, Hüseyin Ağa, İbrahim, Hasan Ağa, Kara Şaban Ağa v.b⁵.

Sinan ilk eserlerinde Osmanlı mimarisinin İznik, Bursa ve Edirne geleneğine bağlı kalarak mekân araştırmalarına başlamıştır⁶. Camiler ve diğer yapı türlerinde olduğu gibi türbelerde de geçmiş örneklerin hemen her tü-

1 Abdullah Kuran, "Mimar Sinan", Hürriyet Vakfı Yayınları, İstanbul, 1986, s:16.

2 Ahmet Refik, "Türk Mimarları", İstanbul, 1977, s: 27.

3 Suut Kemal Yetkin, "Türk Mimarisi", Ankara, 1970, s: 197.

4 Refik, "a.g.e.", s: 106.

5 Yetkin, "a.g.e."

6 Oktay Aslanapa, "Osmanlı Devri Mimarisi", İstanbul, 1986, s:179.

ründe denemeler yapmış, diğer taraftan da hep yeniyi ve daha iyiyi aramıştır⁷.

Genellikle çokgen gövdeli, üstü kubbeyle örtülü, önlerinde revakları bulunan Osmanlı türbelerinin Mimar Sinan devrinde de uygulandığı gözlenmekle beraber, bazı ilginç denemelerin varlığı da söz konusudur. Ayrıca Osmanlı mimarisinin ilk devirlerinden beri uygulanan açık türbelerin bu devirde de yaşadığı görülmektedir⁸.

MİMAR SİNAN İLE İLGİLİ BELGELER

Türk-İslam Mimarisi'nin önemli temsilcisi olan Mimar Sinan'ın hayatı ve eserleri hakkında başlıca kaynaklarımız, kendisi ve etrafındaki birkaç kişi tarafından müsvedde veya düzenli şekilde kaleme alınan yazmalardır. Bunlara inşa ettiği ve onardığı eserlerin kitabeleri, arşivlerimizde orijinal ve kopya olarak bize kadar ulaşan bazı defterler ile vesikalar ayrıca kendi vakfiyesini de ilave edebiliriz. Yedi adet tarihî yazmanın şu şekilde bir tasnifi yapılabilir.

1- ADSIZ RİSALE (Adsız Kitapçık)

Yazarı ve tarihi bilinmemesine karşılık, Mimar Sinan'ın kendisi tarafından yazılmış olması ihtimali vardır. Yazma'da kısaca kendi hayatı, yaptığı eserlerin onbir madde halinde türbeleri bulunmaktadır¹⁰.

Sinan kullandığı değişik plânlarla yaratıcı dehasını bu küçük mimariyapılarda da göstermede başarılı olmuştur. Bu plânlar kare, dikdörtgen, altıgen ve sekizgenin çeşitli varyantlarıdır. Mezar yapılarında bile monotonluktan kaçınarak orijinallikler yaratan Sinan, türbeleri külliye içinde inşa ettiği gibi, külliye dışında yer alanlar da bulunmaktadır⁹.

2- RİSALETÜ'L-Mİ'MARİYYE (Mimarlık Kitabı)

Bundan önceki risalenin yazısıyla aynı özellikleri taşır.

3- TUHFETÜ'L-Mİ'MARİN (Mimarlık Armağanı)

Yazmanın büyük ihtimalle Sâî Mustafa Çelebi tarafından yazıldığı sanılmaktadır. Mimarlığın kurallarına değinen bir giriş bölümünü Mimar Sinan'ın yapılarının listesi izlemektedir. Türbeler ilk bölümdeki külliye içerisinde (35 adet) yer almışlardır¹¹. Bu yazmada "MEZARI RAHMET (Peygamberin Mezarı) Mekke: Yenileme" olarak bir kayıt bulunmaktadır. Sinan'ın Hz. Muhammed'in Türbesi'nde onarım yaptığı anlaşılmaktadır¹².

7 Hüsrev Tayla, "Mimar Sinan'ın Türbeleri", "Mimar Sinan Dönemi Türk Mimarlığı ve Sanatı", Türkiye İş Bankası Kültür Yayınları, No: 288, Sanat dizisi 41, İstanbul, 1988, s:298.

8 Metin Sözen, "Türk Mimarisinin Gelişimi ve Mimar Sinan", Türkiye İş Bankası Yayınları, Sanat dizisi 18, İstanbul, 1975, s:214.

9 Tülay Tunçer, "Mimar Sinan'ın Türbe Mimarisine Getirdiği Yenilikler", (İ.Ü.Ed.Fak.Sanat Tarihi Bölümü yayınlanmamış Lisans tezi), İstanbul, 1965, s:10.

10 Zeki Sönmez, "Mimar Sinan ile İlgili Tarihi Yazmalar-Belgeler", Mimar Sinan Üniversitesi Yayını, İstanbul, 1988, s:16.

11 Sönmez, "ayn.ycr.", s:15.

12 Sözen "a.g.e.", s:379.

4- TEZKİRETÜ'L-EBNİYE (Yapıların Listesi)

Nesir olarak Sinan'ın hayatına tekrar yer verilen kısa bir bölümden sonra inşa ettiği eserlerin oniki bölüm halinde fihristi ardından da listesi verilmektedir. Yapı türlerine göre verilen bu listede beşinci bölümde 22 adet türbenin ismi verilmektedir¹³.

5- TEZKİRETÜ'L-BÜNYAN (Yapıların Listesi)

Bu yazmada Sâî Mustafa Çelebi, büyük mimarın kendi ağzından başmimar oluncaya kadar hayatını ve başmimar olduktan sonra inşa ettiği eserlerin oniki bölüm halinde bir listesini vermektedir. Listenin dördüncü bölümünde 19 adet türbenin ismi geçmektedir¹⁴.

6- SELİMİYE RİSALESİ (Selimiye Kitabı)

Daya-zâde Mustafa Efendi tarafından 18. yüzyıl ortalarında hazırlanan Selimiye Camii ile ilgili yazmadır¹⁵.

7- PADİŞAH-NAME

Şair Eyyûbî'nin Kânûnî Sultan Süleyman tarafından açtırılan su yollarının yapımına ait manzum eseridir¹⁶.

YORUMLAR:

İ.H.Konyalı "*Sâî'nin, abidelerinin listesi-ni Mimar Sinan sağ iken kendisinden aldığından ve ağzından dindiğinden emin değiliz*" diyerek Tezkiretü'l - Bünyan ve Tezkiretü'l - Ebniye'de

yazılanların ikinci kaynaklardan sağlanmış olduğuna işaret ediyor. Sözen "*Tezkiretü'l-Ebniye'de bilgiler Sinan'ın ağzından verildiği için eserin onun tarafından yazıldığı ileri sürülmüştür, ancak içerdiği yanlışlar Sinan'ın ölümünden sonra Mustafa Sâî'nin yazdığı kanısını uyandırmaktadır*" sözleriyle Tezkiretü'l-Ebniye'nin 1588 den sonra yazılmış olabileceğini belirtiyor. Kuran ise "*Tezkiretü'l-Bünyân ile Tezkiretü'l-Ebniye Sinan'ın son yıllarında ve onun açıklamaları gözönünde tutularak kaleme alınmış, yalnız Tuhfetü'l-Mi'marin Sinan'ın ölümünden sonra derleme bilgiye dayanılarak yazılmıştır*" diyor¹⁷.

Yazmalar'daki listeler karşılaştırıldığında aralarında farklar olduğu görülmektedir. Birinde gösterilen bir yapı, ötekinde geçmemekte, başka bir yerde gösterilmekte ya da başka bir isimle verilmektedir¹⁸.

Yakıştırmaların çoğunlukla Koca sinan'a aşırı saygıdan kaynaklandığı, bunların yazmalarda adı geçen yapı sahipleriyle ilgili yanlış saptamalar ya da eksik bilgi sonucu ortaya çıktığı görülür. Bir örnek verilecek olursa; Tuhfetü'l-mi'mârî n'de kayıtlı Ayas Paşa Türbesi İstanbul'da (Eyüp Sultan Câmii hazîresinde) bulunan 1539 tarihli açık türbe değildir, çünkü Tuhfetü'l-Mi'mârî'deki "*Amid'de (Diyarbakır) Sofu Mehmed Paşa Câmii, Osman Paşa Türbesi Maktûl Ayas Paşa Türbesi*" şeklindeki kayıt incelendiğinde sözü edilen Ayas Paşa'nın

Veziîâzam Ayas Mehmet Paşa olmayıp 1559 yılında başı vurulan Bağdat ve Amid Beylerbeyi Maktûl Ayas Paşa olduğu ve Özdemiroğlu Osman Paşa Türbesi gibi bu türbenin de Diyarbakır'da bulunduğu işaret edildiği an-

13 Sönmez, "a.g.e.", s:14.

14 Sönmez, "a.g.e.", s:13.

15 Sönmez, "a.g.e.", s:17.

16 Rıfki Melûl Meriç, "Mimar Sinan Hayatı Eserleri", Türk Tarih Kurumu Yayınlarında, VI.Seri, No:1, Ankara, 1965, s:9.

17 Kuran, "a.g.e.", s:20.

18 Metin Sözen, "Mimar Sinan Üzerine", "Türkiyemiz", Sayı 54 İstanbul, 1988, s:4.

laşılacaktır¹⁹. Ne var ki Diyarbakır'da Ayas Paşa'nın adını taşıyan bir türbe

bulunmamaktadır²⁰.

MİMAR SİNAN TÜRBELERİ

Mimar Sinan'a malcedilen ve onun yönettiği Hassa Mimarlar ocağı eliyle uygulamaları sürdürülen mezar yapılarını ihtiva eden incele-memizde 35 adet türbe yer almaktadır. Bunlara ait bu kronolojik sıralama yazmalardaki listelerde adı geçen mezar yapılarına ve Sinan'ın başmimarlık yaptığı 1538-1588 yılları içinde inşa edilmiş olmalarına göre düzenlenmiştir.

Listenin başında yer alan Yavuz Sultan (I) Selim Türbesini, Gebze Çoban Mustafa Paşa Türbesini ve Haseki Hafsa Sultan Türbesini erken tarihlerinden dolayı Sinan'ın onarımını yaptığı eserler olarak değerlendiriyoruz.

Mimar tartışma konusu edilen Kasım-paşa Piyale Paşa Külliyesi'ni kesin olarak Mimar Sinan'a mâledenlerin²¹ yanısıra, hiçbir şekilde onun eseri olamayacağını ileri sürenler²² veya hassa mimarlarından birinin eseri olduğunu kabul edenler²³ vardır.

O devirde yapılmasına karar verilen yeni inşaat ya da onarım için mimarbaşı veya emrindeki mimarlardan biri görevlendirilirdi. Hazırlıkları önce mimarbaşı inceler, mühürledikten sonra Divan-ı Hümayun'a gönderirdi. Onay çıkınca uygulama Hassa Mimarları eli ile sürdürülürdü²⁴. İşin önemine göre başmimarın etkin olduğu gerçeğini gözönünde bulundurursak, 1577 yılında ölen Piyale Paşa'nın Türbesinde Sinan'ın başmimarlığı döneminde hassa mimarlarından birinin uygulamayı yaptırdığı sonucuna varabiliriz. İlk olarak Kânûnî Türbesi'nde (1566) uygulanan türbe çevresindeki gezinti revakı Piyale Paşa Türbesi'nde de tekrarlanmış fakat ilk örnekteki başarı sağlanamamıştır.

Tezkirelere 45 adet türbe kayıt edilmiştir. Kuran bunlardan 6 adedinin saptanamadığını, 6 adedinin de günümüze ulaşamadığını belirtmiştir²⁵.

19 Kuran, "a.g.e.", s:21.

20 Kuran, "a.g.e.", s:326.

21 Oktay Aslanapa, "Turkish Arts and Architecture", London, 1971, s:225.

22 E.Egli, "Sinan der Baumeister osmanischer Glanzzeit", zürich, 1954, s:126.

23 A.Stratton, "Sinan", London, 1972, s:247.

24 Kuran, "a.g.e.", s: 26.

25 Kuran, "a.g.e.", s:24.

NO	TARİH	TÜR BENİN İSMİ	YERİ	T.B.	T.E.	T.M.
1	1522-3	SULTAN SELİM (I)	Yavuzselim			o
2	1523-4	ÇOBAN MUSTAFA PAŞA	Gebze			o
3	1533-4	HASEKİ HAFSA SULTAN	Yavuzselim			o
4	1538-9	AYAS PAŞA	Eyüp	Kayıtlı	değil	
5	1541-2	BARBAROS HAYRETTİN	Beşiktaş	o	o	o
6	1543-4	SEHZADE MEHMET	Şehzadebaşı	o	o	o
7	1545-6	HÜSREV PAŞA	Yenibağçe	o	o	o
8	1553-4	SİNAN PAŞA	Üsküdar			o
9	1557-8	HASEKİ HÜRREM SULTAN	Süleymaniye		o	o
10	1558-9	KARA AHMET PAŞA	Topkapı	o	o	o
11	1560-1	RÜSTEM PAŞA	Şehzadebaşı	o	o	o
12	1562-3	HADİM İBRAHİM PAŞA	Silivrikapı			o
13	1565-6	SEMİZ ALİ PAŞA	Eyüp			o
14	1566-7	SULTAN SÜLEYMAN	Süleymaniye	o	o	o
15	1568-9	SOKOLLU MEHMET PAŞA	Eyüp	o	o	o
16	1570	ŞEHZADELER	Ayasofya Haziresi	o	o	
17	1570-1	YAHYA EFENDİ	Beşiktaş	o	o	o
18	1571-2	GAZİ İSKENDER PAŞA	Kanlıca			o
19	1572	PERTEV PAŞA	Eyüp	o	o	o
20	1573	PİYALE PAŞA	Kasımpaşa	Kayıtlı	değil	
21	1574-5	EBU-L FAZİL	Tophane			o
22	1575	ZAL MAHMUT PAŞA	Eyüp	o	o	o
23	1576-7	HACI AHMET PAŞA	Üsküdar	o	o	
24	1576-7	SULTAN SELİM (II)	Ayasofya Haziresi	o	o	o
25	1575-80	ŞAH HUBAN HATUN	Yenibağçe	o	o	o
26	1580-1	GÜZEL AHMET PAŞA	Edirnekapı	o	o	o
27	1580-1	KILIÇ ALİ PAŞA	Tophane	o	o	o
28	1580	ŞEMSİ AHMET PAŞA	Üsküdar	o	o	o
29	1582-4	SİYAVUŞ PAŞA EVLATLARI	Eyüp	o	o	o
30	1585	MESİH MEHMET PAŞA	Yenibağçe			o
31	1585	MEHMET AĞA	Çarşamba			o
32	1585	DUHTERZADE-İ RÜSTEM PAŞA	Şehzadebaşı			o
33	1585	ÖZDEMİROĞLU OSMAN PAŞA	Diyarbakır			o
34	1587	NİŞANCI MEHMET PAŞA	Karagümrük			o
35	1588 ?	MİMAR SİNAN	Süleymaniye	Kayıtlı	değil	

1-YAVUZ SULTAN (I) SELİM TÜRBEŚİ

Tuhfetü'l-Mi'mârî'nin giriş bölümünde, Sinan'ın inşaa etmediği açık olarak belirtilen Yavuz Sultan Selim Külliyesi, buna rağmen listede verilmektedir. Caminin ve türbenin yapıldığı yıllarda Sinan yeniçeriydi (1523)²⁶.

Mimarbaşı Acem Alisi'nin eseri olduğu sanılan bu türbe Sultan Selim Camii haziresinde yer alır. Sekizgen gövdeli, kubbeli ve revaklı bir yapıdır. Onaltı köşeli bir tamburla kuşaklanan kubbe dilimli, tamburun ve gövdesinin tepeleri profil saçaklıdır. Türbenin kapısı önünde bulunan revakı, içtekiler pembe, dıştekiler yeşil dört sütunla taşınır. Fildişi ve sedef kakmalı kapı kanatları ve kapının iki yanındaki çini panolar dikkat çeker²⁷. Bu özellikleri ile Sinan, Yavuz Selim Türbesi'nden oldukça fazla etkilenmiştir. Bilhassa Şehzade Mehmet Türbesi'nde bu etki barizdir. Diğer Sultan türbelerinde de etkiler devam eder.

2- ÇOBAN MUSTAFA TÜRBEŚİ

Mısır Valisi Çoban Mustafa Paşa Camii ve külliyesi Tuhfetü'l-Mîmârî'nde Sinan'a mal edilmiştir. 1529 yılında ölen paşa Gebze'de külliyesi içerisindeki türbesine gömülmüştür.²⁸

Kitabesi de olmayan türbeyi Sinan'a mâledemiyoruz. Olgunlaşmış Osmanlı türbe mimarisinin önemli bir örneği olan Çoban Mustafa Paşa Türbesi, sekizgen planı ve cephe düzeni ile Sinan'ın ilgisini çekmiş bir eserdir. Yaptırmanın ölümünden hemen sonra yapılsa bile, o yıllarda Sinan'ın yeniçeri olduğu bilinmektedir.

3- HASEKİ HAFSA SULTAN TÜRBEŚİ

Sultan Selim'de Yavuz'un Türbesi ile Şehzadeler Türbesi arasında bulunan "Hatunîye" adlı üçüncü bir türbe daha vardır. Burada Yavuz'un güzelliği ve iyiliği ile ünlü Başkadını aynı zamanda Kânûnî'nin annesi Hafsa Sultan binti Abdü'r-Rahman yatmaktadır. 1892 depreminde tamamen yıkılan türbe Meşrutiyetten önce tekrar inşa edilmeye başlanmış ve ilk sıra pencerelerine kadar yükselmişti. II.-Meşrutiyetten sonra tahsisat yetersizliğinden tamamlanamamış ve sütunları, çinileri dağılmıştır. Hafsa Sultan 940 Ramazanı'nın 4 ünde (M.1533) de ölmüştür²⁹.

Tuhfetü'l-Mi'mârî'nin birinci bölümünde ilk sırada kayıtlı olan bu türbede Yavuz'un kızı Şah Sultan da yatmaktadır³⁰. Sekizgen gövdeli, sağır kubbeli türbenin önünde bir de saçığının bulunduğu izlerden anlaşılmıştır³¹. İnşaa edildiği tarihte mimarbaşı olan Acem Alisi'nin eseri olduğunu ve Sinan'ın daha sonra türbeyi onardığını düşünüyoruz.

4- AYAS PAŞA TÜRBEŚİ

Eyüp Camii şadırvan avlusu bitişiğindeki bu türbenin yazmalardaki listelerde ismi geçmemektedir. Ancak Sinan'ın Hassa Baş Mimarı olduğu 1539 tarihi ile türbe kitabesi üzerinde aynı tarihin bulunması ve Ayas Paşa'nın Kânûnî'nin sevdiği bir sadrazamı olması bu türbenin başka bir mimar tarafından yapılmaması gerektiğini düşündürüyor³².

Mimarbaşı Acem Alisi'nden sonra Sadrazam Ayas Paşa'nın ölümü ile Sinan için yeni bir dönem başlamıştır. Böylelikle Sinan'ın mi-

26 Sözen, "a.g.e.", s:163.

27 Kuran, "a.g.e.", s:330.

28 Sözen, "a.g.e.", s:164.

29 İ.H.Konyalı, "Kânûnî Sultan Süleyman'ın Annesi Hafsa Sultan'ın Vakfiyesi ve Manisa'daki Hayır Eserleri", "Vakıflar Dergisi", Sayı: VIII, Ankara, 1969, s:56.

30 Türbeler Müdürlüğü'ndeki Arşiv Belgelerinden.

31 Kuran, "a.g.e.", s:323.

32 Kuran, "a.g.e.", s:21.

marbaşı olarak yaptığı ilk eser Ayas Paşa Türbesi sayılabilir³³.

Türbe dört mermer sütunla taşınan, kare plânlı, sivri kemerli, dört tarafı açık "balda-ken" bir yapıdır. Sütunlar arası şebekeli korkulukla çevrilmiş, giriş yönü taçlı ve süslemeli bir kapı ile belirlenmiştir. Ortada gösterişli bir sanduka bulunur. Açık türbenin üzerinde sekizgen tamburla taşınan bir kubbesi vardır³⁴.

Mezar'ın baş taşının (139x36 cm) iç yüzünde ve ayak taşının (134x34 cm) dış yüzünde kitabe mevcuttur. Arapça olan bu kitâbelerin okunuşları şöyledir:

Baş taşının iç yüzü

İntakale min dar-il-fenâ

İlâ dâr-il-beka

El-merhûn el-mağfur

El-Sa'îd el-şehîd v.

Ayak taşının dış yüzü

El-muhtâc ilâ rahmetillâh

Ayas Paşa bin Mehmed

Fi evâhîr Safer el-muzaffer

Sene sütte ve erba'în ve tis'em (ie)

Anlamı

946 yılı Sefer ayının sonlarında, Allah'ın bağışına muhtaç, dua bekleyen, mutlu şehit Mehmed oğlu Ayas Paşa bu geçici dünyadan sonsuzluk diyarına göç etti³⁵.

İyi bir araştırmacı olan Sinan, kendinden önce olgunlaşarak gelenekselleşmiş türbe mimarisini inceleyerek "açık türbe" denemesini AYAS PAŞA Türbesinde yapmıştır. Bu türbe -"Baldaken" in güzel bir örneğidir ve Sinan'ın yenilikçi yönünü de sergilemektedir.

5- BARBAROS HAYRETTİN PAŞA TÜRRESİ

Dünyaca tanınmış büyük Türk deniz kahramanı Barbaros Hayrettin Paşa, türbesini ölümünden beş yıl önce 1541 yılında Mimar Sinan'a yaptırmıştır³⁶.

Sekizgen prizma gövdeli, sekizgen tamburlu, kubbeli olan yapı Sinan'ın ilk türbelerindedir. Beden duvarları düzgün kesilmiş küfeki taşından yapılmıştır. Sekizgen gövdenin yedi yüzüne iki kat sisteminde pencereler, sekizinci yüzüne de kapı açılmıştır. Önünde tek açıklı bir giriş revağı vardır. Bu revak iki tam, iki yarım mermer sütun tarafından taşınır. Sütunların başlıkları baklavalı, revak ayna tonozludur. Tonozun içi kalemîşi nakışlarla bezelidir, üstü de kubbede olduğu gibi kurşunla örtülüdür³⁷.

Barbaros Hayrettin Paşa'nın oldukça sade ve mütevazî türbesinde mimari olgun nisbetleriyle hakim durumdadır. Düzgün ve silmesiz cepheleri iki katlı pencereler canlandırmıştır. İçeride kubbe göbeğinde 1861 tarihli ayet kitabesi ve kalem işleri o tarihtendir³⁸.

Kubbe aşı boyası renkli zemin üzerine beyaz rumilerle süslenmiş fakat duvarlar sade bırakılmıştır³⁹.

İçeride sanduka şebekeleri, kubbeğe geçişi sağlayan stalaktitler ve kubbedeki malakaleriler 1958 restorasyonunda yeni yapılmışlardır⁴⁰.

Kubbe içindeki ayetin Fetih Ayeti olduğu ve türbe de Barbaros'dan başka, karısının ve Cafer Paşa'nın yattığı öğrenilmiştir⁴¹.

33 Suphi Saatçi, "Mimar Sinan'ın Yapılarındaki Kitabeler", İstanbul, 1988, s:16.

34 Tayla, "a.g.e.", s: 300-301.

35 Saatçi, "a.g.e.", s:14.

36 Aslanapa, not 6 da "a.g.e.", s:496.

37 Kuran, "a.g.e.", s:320.

38 Aslanapa, not 6 da "a.g.e.", s:497.

39 Kuran, "a.g.e.", s: 320.

40 Tayla, not 7 de, "a.g.e.", s: 303.

41 Türbeler Müdürlüğü'ndeki Arşiv Belgelerinden.

Kapı üzerindeki 30x134 cm ölçülerindeki mermer kitabesi Arapça'dır ve sülüsle yazılmıştır.

Okunuşu

1- *Hâzâ türbe-i fâtiḥ-i Cezayir*

Ve Tunus merhûm gazi

2- *Kapûdân Hayreddin*

Paşa rahmetüllâhi aleyhi. Sene 948

Türkçesi

1- *Bu Cezayir ve Tunus'un Fatihî merhum gazi*

2- *Kapudan Hayredin Paşa'nın türbesidir. Allah'ın rahmeti üzerine olsun.*

Tarih (27 Nisan 1541-16 Nisan 1542)⁴².

6- ŞEHZADE MEHMET TÜRBESİ

Şehzâde Mehmet, Kânûnî Sultan Süleyman'ın Hürrem Sultan'dan 1522 yılında dünyaya gelmiş ilk oğludur. Ne yazık ki Kânûnî 1542 yılında çıktığı Macaristan seferinden dönerken henüz 22 yaşında olan Şehzâdesi Mehmet'in Kasım 1543'de vali olduğu Manisa'da vefat ettiğini haber almıştı. Şehzâde eski Odalar Başında (Yeniçeri Kışlaları) bir ağaçlık sahada defnedildi. Padişah kabrin üzerine bir türbe ile türbenin yanına büyük bir cami yapılmasını emretmişti. Şehzâdenin camiden önce tamamlanan türbesi, dilimli bir kubbe ile örtülü sekizgen planlı bir yapıdır. Türbe'de pencerelere oldukça fazla yer verilmiş, cephelerde iki renkli taşların kullanılması da bir gençlik etkisi yaratmıştır. Türbe kapısının iki yanında ve içeride kubbe eteğine kadar duvarları kaplayan çok renkli sır tekniğindeki çiniler de matem havasından uzak, cenneti andıran renkli sakin bir atmosfer yaratırlar⁴³.

Sinan'ın Şehzâde Mehmet Türbesinde, Yavuz Sultan Selim Türbesi'nden oldukça fazla etkilendiği bir gerçektir. Her iki türbe dışta ve içte sekizgen plânlı ziyaret odaları ve dört sütunlu revakları ile birbirine ç ⁴ benzer. Sultan

Selim'in kubbe çapı 9.00 m., Şehzâde Mehmet'in 9.20 m.dir. Her ikisinde de kubbe dilimli, revakların dış sütunları yeşil mermer, iç sütunları pembe somakiden yapılmış, kapının iki yanına çini panolar konulmuştur. Bu benzerliklere karşılık Şehzâde Mehmet Türbesi'nin zengin dış ve iç süslemesi Sultan Selim Türbesi'nde görülmediğinden, Şehzâde Mehmet Türbesi, üslûp bakımından olmasa da kavram bakımından Sultan Selim'den çok Bursa I.Mehmet Türbesi'ni akla getirir⁴⁴.

Selçuklu kümbetlerinde kullanılan korniş altı stalaktitleri Şehzâde'nin türbesinde ayrıca laleli dendanlarla sonuçlanmaktadır. Tambur korniş de daha küçük ölçü de dendanlarla bitmektedir. Sekiz köşeli gövdenin köşeleri, Büyük Selçuklular, Anadolu Selçukluları kümbetlerindeki gibi yuvarlak sütunçelerle bezemiştir. Türbenin her yüzü iki sıra çift pencerelidir ve zengin silmeli kitabeler, yazılar ve kırmızı taş motiflerle zenginleştirilmiştir⁴⁵.

Türbenin sekiz köşesindeki sütunçelerin başlıkları iki sıra stalaktitlidir. Bu stalaktit sıraları başlıklar arasında cephelerde de sürer ve türbeyi çepeçevre dolanan tepesi palmetli bir saçak oluşturur. Cephelerdeki sağır kemerli alt pencerelerin söve ve aynaları beyaz mermer, üst pencerelerin söve ve kemerleri vişne çürüğü ve kiremit rengi taştan geçmelidir. Alt ve üst pencereler arasında koyu yeşil mermerden âyet kartuşları vardır. Kartuşlar ve alt pencereler biri uzun biri kısa kakma kırmızı taş bordürlü çerçevelenmiştir⁴⁶.

Türbeye dört porfir sütun üzerine oturan üç açıklı revaktan girilir. Abanoz ağacı üzerine fildişi işlenmiş olan kapının iki yanındaki panolar birer sanat şaheserleridir. Bu çini panoların üzerinde avetler yazılıdır. Portal bir

⁴² Saatçi, "a.g.e.", s:28.

⁴³ Beyhan Erçağ, "Şehzade Mehmet Câmii", "İlgi", Sayı: 53, İstanbul, 1988, s:2-8.

⁴⁴ Kuran, "a.g.e.", s:55.

⁴⁵ Tayla, not 7 de, "a.g.e.", s:303.

⁴⁶ Kuran, "a.g.e.", s:57.

Bursa kemerinin içindedir⁴⁷.

Türbe'de Şehzâde Mehmet'in Sandukası ortadadır. Üzerinde ayakları fildişi kakmalı ahşaptan bir kürsü-taht vardır. Kendisine kısmet olmayan bu taht lahdin üzerine teberruken (uğur sayılarak) konulmuştur⁴⁸.

Türbe kapısı üzerinde 75x138 cm ölçülerindeki mermer kitabe Farsça'dır ve sülüsle yazılmıştır.

Okunuşu

- 1- *Akibet der kasr-e âlem ez havas ez avam
Kes nemimâned ve hakk-i Kulhuvallâhu ahad*
- 2- *Kerd ez in menzel gozer Şehzâde-îpâk e'tekad
Der bakâyê cavedan rahmet koned Hayyi-samed*
- 3- *Take geşt âsûde der ukba be amr-i kerdegâr
Rûze omre pâdeşen bâşed be-refat bi aded*
- 4- *Şod be elhâm-i Hodaya lemyezel târîh-i o
Merkade Sultan Muhammed bâd fer devs-i ebed*

Sene 950

Türkçesi

- 1- *İster soylu ister halktan olsun, dünya sarayında
Kulhuvalâhuahed hakkı için hiç kimse kalmadı.*
- 2- *Bu menzilden temiz inançlı Şehzâde geçetti.
Böylece sonsuzluk diyarında onu canlı ve ulu olan
Allah rahmetine alacak.*
- 3- *O öbür dünyada Allah'ın izniyle rahat buldu.
Padişahın ömrü sonsuza dek sürsün.*
- 4- *Allah'ın ilhamı ile onun tarihi sönmez oldu.
Sultan Mehmet'in mezarı ebedi Cennet olsun.*

Tarih 6 Nisan 1543-25 Mart 1544⁴⁹

Türbe içerisinde şehzâdenin sağında Kanunî'nin kızı ve Ferhad Paşa'nın eşi Hümaşah Sultan, solundaki sandukada Kanunî'nin küçük oğlu Cihangir yatmaktadır. Dördüncü sandukanın kime ait olduğu bilinmemektedir⁵⁰.

Türbenin cephesindeki ve kasnak altındaki kaplama taşları arasında oluşmuş bitkiler dış yapıyı olumsuz yönde etkilemektedirler.

7- HÜSREV PAŞA TÜRBESİ

Kânunî'nin vezirlerinden Hüsrev Paşa'nın türbesi BâliPaşa Camii yakınında, adını verdiği cadde üzerindedir. Dıştan ve içten sekizgen planlı sağır kubbelidir. Sekizgen gövdesinin köşelerinde gömme sütunçeler, yüzlerinde iki katlı pencereler vardır. Kubbe yüksek bir kasnakla kuşaklanmış, sekizgen kasnağın yüzü palmet dizileriyle süslenmiştir. Ayrıca her cephenin tepesi alınlıklarla taçlanmış ve alınlıklar gömme sütunçelerin başlıklarını da içine alır biçimde türbeyi çepeçevre dolanan bir damlalı saçağın üzerine oturtulmuştur. Dış mimaride gördüğümüz zengin süsleme türbenin içinde de sürdürülerek sekizgenden kubbeyce stalaktitli çıkmalar ve baklavalı bir kuşakla geçilmiştir⁵¹.

Mimar Sinan bu türbede bir bakıma Şehzâde Mehmet Türbesi'nin yalınlaştırılmış bir örneğini vermektedir. Tamamen kesme taştan yapılmış olan eserde aynı şema uygulanmasına rağmen çift pencereler teke inmiş, ancak gövdeden kasnağa geçişte mukarnaslı silme korunmuştur⁵².

Halep'teki külliyenin sahibi Hüsrev Paşa'nın Türbesi'nde Sinan, Azerbaycan'daki Büyük Selçuklu Sanatının tuğla kümbetlerinin taştan, sadeleşmiş benzerini yaratmıştır⁵³.

47 Tunçer, "a.g.e.", s:10.

48 Erçağ, "a.g.e.", s:8.

49 Saatçi, "a.g.e.", s:29.

50 Türbeler Müdürlüğü Arşiv Belgelerinden.

51 Kuran, "a.g.e.", s:324.

52 Sözen, "a.g.e.", s:215.

53 Oktay Aslanapa, "Türk Sanatı", İstanbul, 1984, s:296-297.

İçi bugün oldukça harap olan türbenin girişi önündeki saçağı da yıkılmış, sadece duvarlarda izleri kalmıştır⁵⁴. Kapı üstü kaş kemerlidir.

Türbede Hüsrev Paşa'dan başka, gelini ile İlyas Reis ve Hızır Reis yatmaktadır. 1950 yılında bir onarım görmüştür. 1978-79 yıllarında da küçük tadilatlar yapılmıştır⁵⁵.

Giriş kapısı üzerinde 56x174 cm ölçülerinde mermer bir kitabesi vardır. Türkçe olan kitabe sülüsle yazılmıştır.

Okunuşu

Mezar-ı Hüsrev Paşa rahmetüllâhi aleyhi

*1- Hakk kıyâmet de'inâyet (e)yleyüp
Mustafa ana şefa'et eylesün*

*2- İşidenler didiler târîhini
Dâyim Allâh ana rahmet eylesün.
Sene 952*

Günümüz Türkesiyle anlamı

Hüsrev Paşa'nın mezarı. Allah'ın rahmeti üzerine olsun

*1- Hak kıyamet gününde gözetip, (Muhammed)
Mustafa ona, suçunun bağışlanması için aracı olsun.*

2- Duyanlar tarihini dediler: Allah ona her zaman rahmet eylesin⁵⁶.

Tarih 15 Mart 1545-3 Mart 1546

8- SİNAN PAŞA TÜRBESİ

Adı yalnız Tuhfetü'l-Mi'mârîrde geçen Sinan Paşa Türbesi Üsküdar Mihrimah Sultan Câmii haziresinde bulunan lahittir. Sandukası yeşil somaki, baş ve ayak taşları beyaz mermer-

den yapılmış olan bu lâhdin baş taşının yüzlerinde âyetler, ayak taşında kitabe yer alır⁵⁷ (H.961) 1553-4.

9- HÜRREM SULTAN TÜRBESİ

Kânunî'nin Hasekisi olan Hürrem Sultan H.965 (1558) yılında ölünce kendisi için yaptırılan türbesine gömülmüştür. Süleymaniye Câmii haziresinde Kânûîhin Türbesi'nin yanında bulunan eser sekizgen prizma gövdelidir. Türbenin kubbesi silindirik bir tambura (yazıtlı) oturmaktadır ve üzeri kurşun kaplıdır.

Hürrem Sultan Türbesi'nin dıştan sekiz köşeli gövdesi içeride pencere araları kırılmak suretiyle onaltıgen prizmaya dönüştürülerek önemli bir yenilik getirilmiştir.

Sekiz cephenin yedisinde iki katlı pencereler, sekizinci cephede kapı ile bir pencere vardır. Önünde dört mermer sütunla taşınan geniş saçaklı bir revak yer alır. Girişin iki yanındaki çini panolar ve türbe içindeki çiniler o devrin en güzel İznik Çinileri arasında sayılırlar. Kubbe eteğinde duvarları çepeçevre dolanan lacivert zemine beyaz hatla yazılı ayet kuşağı yine çinidir ve dikkat çekicidir.

Türbenin dış kütleleri genelde sadedir. Şehzâde Mehmet Türbesi ile karşılaştırıldığında Hürrem Sultan Türbesi'nin yalın mimarisi kendini gösterir⁵⁸.

10- KARA AHMET PAŞA TÜRBESİ

1558 yılında tamamlanan Topkapı Kara Ahmet Paşa Külliyesi içinde yer alan türbe Sinan'ın tek "*altıgen planlı türbe yapısı*" olması dolayısı ile önem taşımaktadır.

54 Kuran, "a.g.e.", S.324.

55 Türbeler Müdürlüğü Arşiv Belgelerinden.

56 Saatçi, "a.g.e.", s:32.

57 Kuran, "a.g.e.", s:328.

58 Kuran, "a.g.e.", s:78.

Altıgen türbelerin ilk Osmanlı örnekleri Söğüt'te Ertuğrul Gazi Türbesi⁵⁹ ile Bursa'da Şehzade Mustafa ve Cem Sultan Türbesi⁶⁰'ni örnek gösterebilirsek de, İstanbul Atik Ali Paşa Câmii haziresindeki Atik Ali Paşa'ya ait olması muhtemel⁶¹ olan açık altıgen türbenin köşelerindeki altı alem Kara Ahmet Paşa Türbesi'ni hatırlatıyor. Sinan da türbede altı köşeli şemayı seçerken elbette yalnız önceki altı köşeli şemalardan esinlenmiştir. Üstelik Kara Ahmet Paşa Câmii'nin altı köşeli olan şeması ile bütünleşmeyi düşünmüştür.

Altı yüzlü olan türbenin köşelerinde geneleneklere uygun olarak yerleştirilmiş olan yuvarlak sütunceler tamburda da devam ederek alemlerle sonuçlanmaktadır. Bu düzenleme ilginç bir mimari oluşturmuştur. Cephelerde iki sıra halinde pencereler bulunmaktadır. Plan iç yüzde onikiğene dönüştürülmüş ve pencere aralarındaki bölümlere birer niş yerleştirilmiştir⁶².

Çift cidarlı kubbesi de türbenin dış görünüşünde dikeylik sağlar. Kubbe kurşun ile örtülüdür.

Klasik dönem öncesinde Osmanlı mimarlarınca çok kullanılan altıgen türbe biçiminin Sinan'dan sonra da kullanımı sürdürülmüş, örneğin Mimarbaşı Davut Ağa, III.Murat türbesi için altıgen prizmayı seçmiştir. Ne var ki Sinan bu türbeden başka altıgen planlı türbe yapmamış, sekizgen planı anıtsal türbelerde daha çarpıcı ifadeye kavuşturmuştur⁶³.

Türbenin dış yapısı iyi durumdadır. Güzel bir taş işçiliğini sergileyen yapı yüksektir ve kubbesi onsekizgen bir kasnağa oturmaktadır. Türbe kapısı önünde daha önce bir saçağın bu-

lunduğu izlerden anlaşılmaktadır. Bugün ise kapı önü tuğla duvarla çok çirkin bir şekilde çevrilmiştir. Dış görünüşüne nazaran içi iyi durumda değildir. Duvarlarda sonradan kireç badana üzerine bilinçsizce desenler çizilmiş, içlik pencereler de yok olmuştur. Türbe içindeki ahşap sanduka Kara Ahmet Paşa'ya aittir.

II- RÜSTEM PAŞA TÜRBESİ

Şehzâde Mehmet Câmii haziresinde, Şehzâde'nin türbesinin arkasındadır. Duvarları kesme taşdan yapılmış sekizgen gövdeli bir türbedir. Kurşun kaplı kubbesi duvarlara doğrudan oturur. Saçak hattında zambak motifi önemli bir süsleme elemanıdır. Dört zarif sütunun taşıdığı kapı revakının üstünde zambaklı saçak motifi tekrarlanır. Türbenin kapı kemeri kırmızı somaki ve ak mermerden geçmeli yapılmış, kitabe levhası siyah mermerden bir bordür ile çerçevelenmiştir. Kapının sağında ve solunda bulunan panolarda ve ahşap kapı kanatlarında Kelime-i Tevhid yazılıdır. Türbenin içinde duvarlar kubbe eteğine kadar çini kaplıdır. Pencere aralarında mavi bordürlü panolar içinde beyaz zemin üzerinde sîrûze, yeşil, mor, kırmızı çiçeklerle bezeli rozetler ve vazolar; alt ve üst pencereler arasında lacivert üzerine beyaz hatla yazılı âyetler yer alır. Kalan izler kubbenin içinin eskiden kalem işi nakışlarla bezeli olduğunu gösterir⁶⁴.

İçte ve dışta sekizgen plana sahip olan türbe hacmini örten kubbe "sekiz dilimli bir tonoz kubbe" şeklindedir⁶⁵.

Türbe girişi üzerindeki 37x142 cm ölçülerindeki kitabe sülûsle yazılmıştır. Okunuşu şöyledir:

59 Ekrem Hakkı Ayverdi, "Osmanlı Mimarisinin İlk Devri", İstanbul, 1966, s:198-200.

60 Ayn.yaz. "Fatih Devri", İstanbul, 1973, s:161-168.

61 Aydın Yüksel, "Osmanlı Mimarisinde Yavuz Sultan Selim Devri", İstanbul, 1983, s:166.

62 Tayla, "a.g.e.", s:302-303.

63 Kuran, "a.g.e.", s:78.

64 Kuran, "a.g.e.", s:328.

65 Tayla, "a.g.e.", s:304.

1- *İlâhi çünkû kıldın ehl-i takva
Kıl ana Cennet-i firdavsîme'vâ*

2- *Bu dem hâûfden ilhâm oldu târîh
Ana olsun cihânda adn-i mesvâ*

Anlamı

1- *Allahım sen ki (bizi) inanç sahibi kıldın, ona
da cenneti mesken kıl.*

2- *Bu an gaipten ses verenden târîh oldu:
Ona Cennet'te bir yuva olsun*

Kıtabe üzerindeki tarih: H.968 (22 Eylül 1960-10 Eylül 1561)⁶⁶.

12- HADİM İBRAHİM PAŞA TÜRBEŞİ

Kânûnî devrinde kubbe veziri olan Hadım İbrahim Paşa 1562-3 (H.970) yılında ölmüş, Sivrikapı'daki câmiin yanına gömülerek üstüne bir açık türbe yapılmıştır. Dikdörtgen planlı, her yüzü mermer çerçevelerle dört bölüme ayrılmış bir yapıdır. Ortasındaki mermer sandukanın yüzlerinde kabartma güller görülür; fakat sonradan yenilenen baş ve ayak taşları süslemesizdir. Daha önce üstü demirden bir kafesle örtülü olan türbenin içinde büyüyen bir ağaç kafesi parçalamıştır. 1940'lı yılların başında ağaç kesilerek türbe onarılmıştır. Fakat tamamlanamamıştır⁶⁷.

13- SEMİZ ALİ PAŞA TÜRBEŞİ

Türbe Eyüp Sultan Câmii haziresindedir. Tuhfetü'l-Mi'mârînde sözü edilen türbe bir lahittir ve dört yüzünde kabartma rozetler bulunur. Baş taşında vezir kavuğu, ayak taşının yüzlerinde geometrik süslemeler görülmektedir⁶⁸.

14- KÂNÛNÎ SULTAN SÜLEYMAN TÜRBEŞİ

Süleymaniye Câmii'nin mihrap cephesi önünde, hazire içerisinde yer alan yapı Osman-

lı mezar anıtlarının ilginç bir denemesidir. Burada mimarî içinde yatan kişinin büyüklüğünü yansıtmaya yolunda başarılı kullanılmış bezeme de gerektiği oranda yerini almıştır.

Türbe, köşeleri pahlanmış sekizgen gövdeli bir yapıdır. Gövdenin etrafı bir dolaşma revakı ile çevrelenmiştir. Sivri kemerleri, baklava başlıklı mermer sütunları, sütunlar arasındaki mermer Bursa kemerli korkulukları ahşap bir saçak örtmektedir. Üzeri kurşunla kaplıdır. Türbe girişinde saçak genişlemiş, revak kemerleri kaş kemer biçimini almış, sütunlar somaki şekilde düzenlenmiştir. Sivri bir kemerin içinde üç pencere, kemerin iki yanında rozetler bulunur. Üstte dikdörtgen mermer pano silmelerle çevrilmiştir. Mukarnaslarla kuvvetlenen saçak palmet dizisi ile taçlanmıştır.

Yapı iç-içe iki kubbe ile örtülüdür. İçeride pahlı köşelerin önüne yerleştirilen sekiz somaki sütuna oturan iç kubbe 10.50 m çapındadır. Dış kubbe ise beden duvarlarına oturur ve üzeri kurşun kaplıdır. İki kubbe aralığındaki kapalı galeriye türbe iç kapısının iki yanında duvar içine gizlenmiş merdivenlerle çıkılır.

Türbenin kapısının sağında ve solunda devrinin önemli örnekleri sayılan çini panolar, bu panoların ve kapının üzerinde kemer aynası içinde kitabeler vardır. Kapı üzerindeki -
"Hakîm olan Allah'dan başka herşey yok olur"
yazılıdır.

İç galeriyi oluşturan sekiz somaki sütunun başlıkları stalaktitlidir ve her birinde Allah'ın sıfatları yazılmıştır. Sütunlar üzerinde yükselen kemerler somaki-beyaz sistemindedir. Kubbeden bu sekiz kemere geçişi sağlayan pandantifler çini ile kaplıdır. Ortalarında lacivert zemin üzerine beyazla Allah, Hz. Muhammed, Hz. Ebubekir, Hz. Ömer, Hz. Osman, Hz. Ali, Hz. Hasan ve Hz. Hüseyin yazılıdır. Ke-

⁶⁶ Saatçi, "a.g.e.", s:72.

⁶⁷ Kuran, "a.g.e.", s:323.

⁶⁸ Tayla, "a.g.e" s.328

merler arasındaki üçer pencerenin içlikleri kayda değer bir işçilik gösterir. Pencere sıraları altında panolar halinde kalem işi mermer taklidi işlemler bulunur. Bunların altında lacivert zemin üzerine beyazla yazılmış çini ayet kuşağı yazı, onun da altında ikişerden 14 pencere dizisi, kapı ile nişler bulunmaktadır. Bunların araları da çinilerle kaplıdır.

Türbe içinde ortada Kânûnî'nin sandukası yer alır. Diğer altı sanduka ise II.Süleyman, II.Ahmed, Mihrimah Sultan, II.Süleyman'ın annesi Dilâşup Saliha Sultan, II.Ahmed'in annesi Râbia Sultan ve kızı Asiye Sultan'a aittir.

15- SOKOLLU MEHMET PAŞA VE EVLADI TÜRBESİ

Eyüp'te bulunan türbe aynı adı taşıyan medresesine bir revakla bağlı, bitişik durumdadır. Dıştan sekizgen, içten onaltıgen planlıdır ve Hürrem Sultan Türbesi ile aynı plan şemasına sahiptir. Cepheler de bazı farklarla birbirine benzemektedir. Ancak Hürrem Sultan Türbesi'nin kitabeli tamburuna karşılık Sokollu Mehmet Paşa Türbesi'nin kubbesi ana gövdeye tambursuz oturmaktadır. Sokollu'nun 1568 de Mimar Sinan'a oğulları için yaptırdığı bu türbede yattığı, tezkirelerde geçmesine rağmen kendisine ait başka bir türbenin bulunmadığından anlaşılmaktadır.⁶⁹

Sekizgen planlı türbe içte ve dışta düzgün küfeki taşından yapılmıştır. İçeride sekizgenin köşelerine sekiz yuvarlak niş, nişlerin aralarına yedi pencere ve bir kapı konularak sekizgen gövde, onaltıgene çevrilmiştir. Kubbe doğrudan duvarlara oturmuştur. Türbenin kapı kemeri beyaz ve yeşil mermer, alt pencere söveleri beyaz mermer, üst pencereleri alçı şebekelidir. Pencerelerin dışlıkları yuvarlak kayıtlı içlikleri renkli camlıdır. Kubbenin içi viş-

ne çürüğü zemin üzerine beyaz desenli kalem işi nakışlarla bezelidir. Daha aşağıda lacivert zemine beyaz hatla yazılı çiniden bir ayet kuşağı duvarları çepeçevre dolaşır⁷⁰.

Avlu kapısının üzerinde yer alan kitabede türbenin, genç yaşta ölen çocukları için Sokollu Mehmet paşa tarafından H.976 yılında yaptırdığı yazılıdır.

Mermer kitabe 57x211 cm ölçüsündedir. Arapça'dır ve Sülüsle yazılmıştır.

Türkçesi

1- *Şâh Selime vezir-i azam olan, yani iki cihan adaşının mübârek hafızası üzerindeki her şey fanidir ayetini hatırladı.*

2-*Paşa hazretleri ile bir mübarek yüce makam yaptırdı. Çocuklarının temiz türbesi huri ve gençlere Cennet bahçesi oldu.*

3- *Bu süslü eve Cennet diyen Nihâdî, hemen iki tarih düşürdü:*

Tam hoş makam ve mübarek yer. Yıl: 976
Cennet halkının evi temiz türbe. Yıl: 976⁷¹.

16- ŞEHZADELER TÜRBESİ

Ayasofya haziresindedir. Dışı sekiz köşeli içi naçvarî planlı, türbe küfeki taşından inşa edilmiştir. Kubbe dıştan kurşun kaplıdır ve çift cidarlıdır. kapı önündeki revakı mermer sütunlar taşır. Bu revağın üst kısmında üç adet pencere, diğer cephelerde birer pencere bulunur.

Türbede III.Murad'ın dört oğlu ile bir kızı yatar⁷².

69 Tayla, "a.g.e.", s:305.

70 Kuran, "a.g.e.", s:130.

71 Saatçi, "a.g.e.", s:76.

72 Kuran, "A.g.e.", s:332.

17- YAHYA EFENDİ TÜRBESİ

Yıldız Parkı'nın yamacında bulunan türbeyi tanınmış şair ve mutasavvıf Yahya Efendi için II.Selim yaptırmışır (1570). Çevresi daha sonra burada oluşan dergâha ait ahşap yapılarla sarıldığı ve asıl kargir kubbesinin yerine basık bir ahşap kubbe yapıldığı için türbe dışarıdan görülmez⁷³. Bu kubbe kasnaksız olarak sekizgen bir kornişle gövdeye oturmaktadır. Sade bir yapıdır, cephe tuğla+taş sisteminde örülmüş⁷⁴ yapıya değişik bir karakter kazandırmıştır.

Kare planlı türbenin kapısı doğudadır. Kapının sağında ve solunda iki katlı birer pencere, batı cephesinde yine iki katlı üç pencere vardır. Diğer iki cephede de benzer bir pencere düzeni sezinlenir ise de güneydeki orta pencere genişletilerek semâhaneye bakan demir şebekeli büyük bir pencereye dönüştürülmüştür. İç duvarlarda XIX.yy.üslûbunda kalem işi nakışlar bulunan türbe bugün iyi durumdadır⁷⁵.

Yahya Efendi 1569 da vefat etmiştir. Türbede kendisinden başka karısı Şerife Hatun, annesi Afife Hatun, oğlu Ali ve diğer şeyhlerle bazı sultanlar medfundur⁷⁶.

18- GAZİ İSKENDER PAŞA TÜRBESİ

Gazi İskender Paşa'nın Kanlıca'daki Camii'nin önünde bulunur. Dikdörtgen planlı ve duvarları düzgün kesme taş olan türbenin ön cephesinde kapı bulunur. Aynı cephedeki dört

pencere demir parmaklıklardır. Arka cephesinde ise beş pencere yan cephelerinde üçer pencere yer alır.

Türbe'de Gazi İskender Paşa ile oğlu Ahmed Paşa yatarlar. Her ikisinin de sandukaları mermerdir. Türbenin kitabesi yoktur. Bu yüzden yapım tarihini 1571-2 (H.979) yılında İskender Paşa'nın ölümünden sonra olarak düşünmek mümkündür⁷⁷.

19- PERTEV PAŞA TÜRBESİ

Eyüp'te bulunan Pertev Paşa Türbesi'ni kapı kitabesinde belirtildiği gibi Pertev Paşa sağlığında yaptırmış, H.980 (1572-3) yılında öldüğü zaman oraya gömülmüştür. Türbe'de Pertev Paşa ve ailesine ait herbiri sanat eseri olan onbir mermer sanduka bulunur. Yapı dikdörtgen planlıdır.

15.80x9.40 metre ölçülerindeki türbenin Beybaba Sokağı'na bakan ön cephesinde kapı ve altı adet pencere, arka cephesinde yedi pencere vardır. Dar cephelerden kapı tarafındaki sağdır. Onun karşısında ise ortada bir mihrap, mihrabın iki yanında birer pencere yer alır. Dış duvarlar düzgün küfeki taşı ile kaplıdır. Kemer aynaları ile kapı beyaz mermer, kapı üstü kemeri ise bir beyaz mermer, kapı üstü kemeri ise bir beyaz-bir pembe somaki düzenindedir⁷⁸.

Pertev Paşa Türbesi'nin üstü bugün açıktır. Eskiden ahşap çatı ile örtülü olduğu ve çatının 1920'li yıllarda çöktüğü bilinmektedir⁷⁹. Türbenin eski durumunu bilenler ahşap tavanı-

73 Kuran, "a.g.e.", s:334.

74 Tayla, "a.g.e.", s:301.

75 Kuran, "a.g.e.", s:334.

76 Tahsin Öz, "İstanbul Camileri", Cilt 2, s:69.

77 Kuran, "a.g.e.", s:322.

78 Kuran, "a.g.e.", s:128.

79 A.Saim Ülgen, "Pertev Mehmet Paşa'nın Eserleri Hakkında Mimari İzahat", "Vakıflar Dergisi", Sayı II, Ankara, 1942, s:243.

nın olduğunu ve ortada bir kubbenin bulunduğunu hatırlamaktadırlar⁸⁰.

Yakın tarihlerde duvarları onarılmış üzerlerine harpuştalar yapılmıştır⁸¹. Bu yüzden özgün örtü sistemi hakkında kesin bir şey söylemek zordur. Düz tavanlı veya tonozlu olduğu konusunda çeşitli görüşler vardır. Ayrıca Sözen'in iki kubbeli olduğu fikrine katılamıyoruz. Uzun sayılabilecek dikdörtgen gövdenin, içeride kısa kenarı ortasındaki mihrap nişinden geçen ve yapıyı ikiye bölen bir eksen düşünülürse; bu izdüşümde bir mahyanın varlığı oluşabilir. Yıkılmadan önceki halini hatırlayanların anlattıkları ışığında da dışarıdan görülmeyen fakat ahşap örtü sisteminin ortasında yer alan bir kubbenin de varlığı mümkün görülmektedir.

Türbenin giriş kapısı üzerinde 60x158 cm boyutlarında mermer bir kitabe mevcuttur. Türkçe'dir ve sülüsle yazılmıştır.

Okunuşu

1- *Yapdı evvel türbesini eyledi âhir sefer
Pertev-i nur-i Hudâ paşa-yi firdevs-âşiyân
"Küllî şey'in halikün" sırrından aldı çün haber*

2- *Terk ibn dünyâ evini can gibi oldı revân
Aysü nûş iden fenâ bezminde kıldı âkıbet
Cam-ı mevti sâkî-î devrân elinden nûş-î cân*

3- *Ah kim dest-i ecelden kimse hiç kurtulmadı
Ger emir-ı tâc dâr-ü ger vezir-i kâmrân
Kıldı yevm-ül-erbi'âda rihlet-i dâr-ül-beka*

80 Kuran, "a.g.e.", s:128.

81 Tayla, "a.g.e.", s:302.

82* Saatçi, "a.g.e.", s.90 Suphi Saatçi'nin yanındaki hatalar düzeltilirse:

Okunuşunda:

Yanlışlar:

Pertev-ü

nur-ü

paşa-f

firdevs-âşiyân

nû ş-ü

mâh

Doğru olarak düzeltilenler:

Pertev-i

nur-i

paşa yi

firdevs -âşiyân

nû ş-i

mâh-f

Türkçe anlamında "Fena eğlence meclisi" değil, "ölüm eğlence meclisi"dir.

83 Kuran, "a.g.e.", s:118.

4- *Gurre-îmâh-i Cemâdiyelâhir olmuşdı a'yan
Ruhîyçün Fâtihâ oku gel Nihâdi okuyub
Didi târih ide hak rahmet ola mevâ-vi cihan*

Sene 980

Günümüz Türkçesiyle anlamı:

1- *Önce türbesini yaptı, sonunda ahirete göçtü.
Çünkü Allah nurunun parlaklığı, Cennet yuvasının
Paşası, "her şey helak olacaktır" sırrından haber
almıştı.*

2- *Dünya evini terk ederek, can gibi yola koyuldu.
Ölümlü eğlence meclisinde zevk ve sefa eden, so-
nunda ölüm kadehini kader sakisinin elinden i-
çer.*

3- *İster tac sahibi emir, ister mutlu vezir olsun, ne
yazık ki, ecelin elinden hiç kimse kurtulamadı.
Çarşamba günü ölümsüzlük dünyasına göçtü.*

4- *Cemâdiyelâhir ayının ilk günü belli olmuştu.
Nihâdî "Fatiha okudu ruhuna, gel sen de oku. Ta-
rihini dedi: Allah rahmet ede, yuvası cennet ola.*

Yıl 8 Ekim 1573^{82*}

20- PİYALE PAŞA TÜRBESİ

Damat Piyale Paşa 1577 yılında öldüğü zaman Kasımpaşa'da yaptırdığı caminin mihrap cephesi önündeki türbesine gömülmüştür⁸³.

Türbenin ismi tezkirelerde geçmemektedir. Fakat Sinan'ın Baş Mimarlığının 34 üncü yılında yapılmıştır. Kendisinin eserlerin her biri ile ne ölçüde meşgul olduğu konusu ayrı bir araştırmayı gerektirir.

Piyale Paşa Türbesi dış revağı ile Kânûnî Türbesi'nin bir benzeridir⁸⁴. Sekizgen planlıdır ve yine sekizgen bir kasnak üzerine oturan kubbesi ile birlikte türbe oldukça basıktır. Toplam yüksekliği genişliğini aşmaz. İki katlı cephe düzeni içinde üstte her yüzde sivri kemerli, alçı şebekeli birer pencere, aşağıda ise sivri hafifletme kemerleri altında basit mermer söveli dikdörtgen pencereleri vardır. Sekizgen revakını 24 sütun taşıyordu. Türbe içinde üçü ahşap sanduka, on adet mermer lahit olmak üzere onüç mezar vardır⁸⁵.

21- EBU'L-FAZIL TÜRBEŞİ

1574 yılında Şam'da ölen ve orada toprağa verilen Defterdar Ebu'l-Fazıl Efendi için Tophane'deki camiinin haziresine ziyaretçilerin dualarını almak amacı ile bir mezar taşı dikilmiştir. Cami 1916 Cihangir Yangını'nda harap olmuş bu mezar taşı da Kılıç Ali Paşa Camii haziresine nakledilmiştir⁸⁶. Adı Tuhfetü'l-Mi'mârîn'de geçmektedir.

22- ZAL MAHMUT PAŞA TÜRBEŞİ

Zal Mahmut Paşa Türbesi Eyüp'te aynı adla anılan külliyesi içerisinde.

Türbe dıştan sekizgen, içten dört eyvanlı denilebilecek bir plân şekli gösterir. Duvar kalınlığından faydalanılarak açılan bu eyvanların üzerinde yükselen kubbe çift cidarlıdır⁸⁷.

Zal Mahmut Paşa Türbesi'nin duvarları dıştan düzgün küfeki taşı ile kaplanmıştır. Kubbe ve girişin önündeki revak kurşunla kaplıdır. Revakı, başlıkları baklavalı dört mermer sütun taşır. Söveleri beyaz mermer olan kapının basık kemerinde bir beyaz bir pembe somaki kullanılmıştır. Türbenin enli bordürlerle çerçevelenmiş sekizyüzünde iki tür pencere sistemi görülür. Haçvarî planının kollarını oluşturan dört yüzde, kapının bulunduğu ön cephede yalnız üsttekiler olmak üzere, iki katlı ikişer pencere; köşelerde ise bir üst pencere yer alır. Bu mekanın köşelerine rastlayan tek pencereler ise içeride ayakların arkasında kaldıklarından bunların içlikleri dış pencerelere 45° dönük ve tonozlu kolların iki yanına bakan karşılıklı pencereler şeklinde düzenlenmiştir.⁸⁸

İçerde oldukça küçük görülen kubbenin dıştaki olumsuz etkisini gidermek için üstüne kubbe inşa edilmiştir. Bu dış kubbe de gövdeye tambursuz oturmaktadır⁸⁹.

Zal Mahmut Paşa Türbesi içte kare planı ve dört eyvanı ile Özkent Fahrettin Razi ve Semerkant Timur Türbesi'ni hatırlatmaktadır⁹⁰.

1953 yılında büyük bir onarım gören türbede Zal Mahmut Paşa, paşanın karısı ve kimliği bilinmeyen bir kişi yatmaktadır⁹¹.

84 Tayla, "a.g.e.", s:306.

85 Yıldız Demiriz, "İstanbul'da Piyale Paşa Türbesi ve Lahitleri Üzerinde Bir Araştırma", "Vakıflar Dergisi", Sayı XIII, Ankara, 1981, s:388.

86 Kuran, "a.g.e.", s:322.

87 Aslanapa, not 6 da "a.g.e.", s:502-503.

88 Kuran, "a.g.e.", s:205.

89 Tayla, "a.g.e.", s:305.

90 Behçet Ünsal, "İstanbul Türbeleri Üzerinde Stil Araştırması", "Vakıflar Dergisi", Sayı XVI, Ankara, 1982, s:82.

91 Türbeler Müdürlüğü Arşiv Belgelerinden.

23- HACI AHMET PAŞA TÜRBESİ

Şam Beylerbeyliği yapan Hacı Ahmet Paşa 1587-8 (H.996) da öldüğü zaman oniki yıl önce yaptırdığı türbesine gömülmüştü. Üsküdar'da Doğançılar Camii'nin önünde bulunan bu türbe düzgün küfeki taşından yapılmış sekizgen gövdeli, sağır kubbeli bir yapıdır. Yedi cephesinde iki katlı birer pencere, sekizinci cephede kapısı yer alır. Kapı kemeri, pencere söveleri, kemer aynaları beyaz mermerdendir. Dört mısralık kapı kitâbesine göre H.984 yılına tarihlenmektedir⁹².

24- SULTAN SELİM (II) TÜRBESİ

Ayasofya haziresinde bulunan türbe kare planlı, iç içe çift kubbelidir. Dış kubbesi ana kitleyi tümü ile örter, iç kubbesi karenin ortasında bir sekizgen oluşturan mermer sütunlarla oturur. Sütunlar beden duvarlarına enli kemerlerle bağlanmış, alttaki kare yapıdan üstteki sekizgen yapıya, köşelerde derin tromplar, eksenler üzerinde dik açılı kollarla geçilmiştir. Türbenin üç basamakla çıkılan revakı demir eli böğründelere dayalı geniş bir saçakla korunur. Üç kemerli revakın iki yanı ayna tonoz, ortası stalaktitli bingilere basan sekiz dilimli bir Kubbe ile örtülüdür. Revak kemerleri ve korkulukları mermerdir. Kapı ve pencerelerde de bol miktarda mermer kullanılmıştır. Ayrıca kubbesinin ve sekiz pandantifinin içlerinde kalemişi nakışlar, duvarlarında fevkalade güzel çiniler vardır. Girişte kapının iki yanına da çini panolar konulmuştur ve soldaki soluk renkli panonun aslı şimdi Louvre Müzesi'ndedir. Türbede II.Selim'den başka, Hasekisi Nurbânu Sultan, kızları Gevher ve Esmahan Sultanlar, oğulları Süleyman, Osman, Cihangir, Mustafa ve Abdullah ile otuziki şehzade ve hanım sultan yatmaktadır⁹³.

92 Kuran, "a.g.e.", s:323.

93 Kuran, "a.g.e.", s:331.

94 Saatçi, "a.g.e.", s:93-95.

95 Kuran, "a.g.e.", s:332.

Kapı üzerinde bulunan çini kitabe 100x96 cm ölçülerindedir. Dört beyitlik kitabe Türkçe'dir ve sülüsle yazılmıştır.

Günümüz Türkçesiyle anlamı:

1- *Sultan Selim Hazretleri göçtü. Ona alemlerin Rabbi rahmet ede.*

2- *O şah soylu evlâtları ile göçtü. Hepsinin üzerine Allah'ın rahmeti olsun.*

3- *Cennet misâli bir türbe yaptılar (ki) en yüce Cennet sarayı denilse lâyaktır.*

4- *Kutsal seslenici tarihini söyledi: Sultan Selim'in Türbesi temiz (arık)'dır. 984⁹⁴.*

25- ŞAH HUBAN HATUN TÜRBESİ

Şah Huban Hatun Türbesi Guraba Hastanesi yakınında Kızılcama Caddesi üzerinde yer alır.

Sekizgen gövdeli türbe karşısındaki sıbyan mektebi ile aynı avlu içindedir. Kubbe gövdeye tambursuz oturur. Her cephede iki sıra halinde pencereler vardır, sekizinci de kapı bulunur. Kitabesi bulunmayan türbenin yapım tarihi bilinmiyor⁹⁵. Şah Huban Hatun'un III.Murat'ın eşlerinden biri olduğu ve türbenin mimari özellikleri gözönünde bulundurularak yapıyı 1575-1580 yılları arasında tarihlendiriyoruz.

26- GÜZEL AHMED PAŞA TÜRBESİ

Sinan'ın dikdörtgen planlı ikinci türbesi olan Edirnekapı'daki Güzel Ahmet Paşa Türbesi üst örtüsü yıkılmış metruk bir durumdadır.

1579-1580 yılları arasında Vezir-i a'zam olan Güzel Ahmet Paşa'nın Türbesi Mihrimah Sultan Camii haziresindedir. Camii ile birlikte tasarlanmayıp paşanın ölümünden sonra yapılmıştır. Beden duvarları üç sıra tuğla hatıllı kes-

me küfekidendir. Uzun cephelerde beşer, dar güney cephesinde üç adet iki katlı pencere görülür. Kuzey’de ise iki pencere ile kapı vardır⁹⁶.

Türbenin bugün mevcut olmayan örtü sistemi konusunda çeşitli görüşler vardır. Sumner-Boyd ve Freely, iki yanında ayna tonozlar bulunan alçak bir kubbeyle örtülü olduğunu belirtir ve gerekçe olarak Şehzade Mehmed Külliyesi’ndeki 1611-2 (H.1120) tarihli Destarı Mustafa Paşa Türbesi’ni gösterirler. Goodwin ise iki kubbeli olduğunu öne sürer⁹⁷. Ne varki, bugünkü durumu incelendiğinde türbe duvarlarında herhangi bir geçiş unsuru kalıntısı bulunmamaktadır. Bu yüzden türbenin Pertev Paşa Türbesi gibi ahşap çatı sistemi ile örtülü olduğu düşünülebilir.

Türbede Güzel Ahmet Paşa’nınkinden başka onaltı mermer sanduka vardır.

27- KILIÇ ALİ PAŞA TÜRBESİ

Tophane’de bulunan cami, medrese, hamam, sebil ve türbe topluluğu Kapudan-ı Derya Kılıç Ali Paşa adına Sinan tarafından inşa edilmiştir.

Türbe sekizgen gövdeli, iç-içe çift kubbeli, üstü kurşun kaplı duvarları kesme küfeki taşı ile inşa edilmiş bir yapıdır. Sinan’ın sekizgen planlı türbeleri içinde, girişi gövde içine alınmış olması dolayısı ile özellik arzeder. Bu düzenleme ile, türbenin içinde oluşturulmuş olan haçın dördüncü kola alçak tutulan revak duvarının üstüne taşırılmıştır⁹⁸.

Türbe içinde orta mekân iç kubbeyi taşıyan bir kenarı iki kolonlu kare bir merkez çizer. Etrafında üçüzlü yonca yaprağı ile açılan planı dıştan sekizgen olarak biçimlenir. Sinan bura-

da geleneksel türbe yapısına, içte ve giriş cephesinde yeni bir biçim ve anlam katmış oluyor⁹⁹.

Eserin pencere kuruluşu asimetrik bir düzendedir. Üç ana cephesinde altılı üstlü ikişer pencere, giriş cephesinde üç üst pencere, iki cephesinde ise yalnız birer üst pencere vardır. Türbenin içindeki nakışlar 1979 yılında yenilenmiştir, fakat özgün değildir. Kılıç Ali Paşa’nınkinden başka bir sanduka daha vardır.

Kapı üzerindeki 32x176 cm ölçülerindeki mermer kitabe Ta’lik ile yazılmıştır ve Türkçe’dir.

Okunuşu

Sahibü'l-hayrât Kılıç Ali Paşa-yı gaazi-î merhûmun türbe-i şerîfeleridir. 995

Günümüz Türkçesi ile anlamı:

Hayır sahibi rahmetli Gazi Kılıç Ali Paşa'nın mübarek türbeleridir¹⁰⁰. (12 Aralık 1586-30 Kasım 1587)

28- ŞEMSI AHMET PAŞA TÜRBESİ

Şemsi Ahmet Paşa adına Sinan’ın inşa ettiği külliye Üsküdar’da deniz kenarındadır.

Türbe câmiin hemen bitişiğinde, batı yönüne doğru çıkıntı yapan küçük bölümdür. Dış kitle kuruluşu açısından birbirine yaslanan iki yapı iç mekân yönünden de bir bütün oluşturacak biçimde tasarlanmıştır. İçeride iki mekân arasına tunçtan bir şebeke konulmak suretiyle, türbe hacmi bir mescid ölçüsündeki câmi hacmine katılarak ferah bir mekân elde edilmiştir. Câmi kitabesinden külliyenin 1580-1 de Şemsi Ahmet Paşa’nın ölümünden kısa bir süre sonra tamamladığı anlaşılıyor¹⁰¹.

96 Kuran, "a.g.e.", s:322.

97 Kuran, "a.g.e.", s:128.

98 Kuran, "a.g.e.", s:208.

99 Ünsal, "a.g.e.", s:84.

100 Saatçi, "a.g.e.", s:112.

101 Kuran, "a.g.e.", s:196.

Kareye çok yakın bir plâna sahip olan türbe ayna tonoz ile örtülüdür, tambursuzdur. Cephelerde silme ve kitabe yoktur. Pencereleden başka hiç bir hareket bulunmamaktadır. Küçüklüğü, sadeliği ve cami+türbe işbirliği ile çok etkin bir mimariye sahiptir¹⁰².

Câmi ve türbe duvarları kesme taş, medrese tuğla ve taş örgü sistemindedir. Külliye 1938 de onarım görmüştür¹⁰³. Türbenin kitabesi bu onarım sırasında indirilmiş daha sonra yerine konulmamış ve kaybolmuştur¹⁰⁴.

Türbenin içinde boş bir sanduka vardır. Yine 1938 yılı onarımında kabir nakli yapılmıştır¹⁰⁵.

29- SİYAVUŞ PAŞA EVLADI TÜRBESİ

Dışta sekiz kenarlı prizma, içte onaltı kenarlı prizma teşkil edilen Hürrem Sultan Türbesi'ne karşılık, Siyâvuş Paşa Evladı Türbesi'nde dışta onaltıgen prizma, içte ise sekizgen prizmaya dönüştürülmüştür.

İçeride kubbe sekiz ayağa bindirilmiş, bu ayaklar kemerlerle bağlanıp kapı ve pencereler sekiz adet niş içine alınmıştır. Türbe içindeki kalemişi nakışlar ve üst pencerelerin renkli camlı içlikleri yenilenmiştir. Alt pencerelerin tepelerinde çini panolar, daha yukarıda yazı levhaları bulunur.

Girişi vurgulayan tek kubbeli revak iki mermer sütuna oturur. Kemerleri bir beyaz-bir pembe somakidir. Alt sıradaki pencerelerin sövelerinde de somaki kullanılmış, kapı kemeri beyaz ve yeşil mermerden geçmeli yapılmıştır. Kapı üzerinde bir ayet yer alır, tarihi yoktur.

Dışta onaltı yüzlü prizmanın bir yüzünde kapı, yedi yüzünde (bir atlıarak giden) pencere düzeni vardır. Kubbe gövdeye tambursuz oturur ve kurşun ile örtülüdür¹⁰⁶.

Türbenin Câmi-i Kebir Caddesi'ne bakan bir penceresinin üstünde kitabe bulunmaktadır. Türkçe'dir ve sülüsle yazılmıştır.

Günümüz Türkçesiyle anlamı şöyledir¹⁰⁷:

1- *Vezirlerin seçkini Siyavuş Paşa ki yeri en yüksek makam olmuştu.*

2- *Bağış herkese bolca idi, (bu yüzden) hem soylu hem de sıradan kişiler kendine dua ederlerdi.*

3- *Allah'ın emri ona ansızın erişti. Korkmadan gelen emre boyun eğerek ahirete göçtü.*

4- *Temiz ruhu göğe doğru yükseldi ve Cennet bahçesi kendisine yuva oldu.*

5- *Hekî mi ölümüne (şöyle tarih düşürdü: Cennet Siyavuş Paşa ya mesken oldu.*

21 Haziran 1602-9 Haziran 1603

30- MESİH MEHMET PAŞA TÜRBESİ

Fatih'de Mesih Mehmet Paşa Câmi revaklı avlusunun ortasında yer alır. sekizgen plan üzerine her yüzünde demir lokmalı parmaklık pencereleri olan açık bir türbedir¹⁰⁸.

MEHMET AĞA TÜRBESİ

Mehmet Ağa Külliyesi Fatih Çarşamba'da yer almaktadır. Câmi avlusunun doğu kapısındaki kitabede Mimar Davud Ağa tarafından 1585 (H.993) yılında yapıldığı yazılıdır. Bu caminin güneydoğusunda bulunan tür-

102 Tayla, "a.g.e.", s:302.

103 Aslanapa, not 6 da "a.g.e.", s:293.

104 Fazıl Ayanoglu, "Vakıflar Dergisi" Sayı 11, resim 57

105 Türbeler Müdürlüğü Arşivi'ndeki 1961 yılı Türbe Raporundan.

106 Kuran, "a.g.e.", s:329.

107 Saatçi, "a.g.e.", s:142.

108 Kuran, "a.g.e.", s:326.

benin ve câmiin ismi Tuhfetü'l-Mi'mârî n'de geçmektedir.¹⁰⁹

Kübik gövdesinin pahlı köşeleri gömme sütunlarla vurgulanmış, kubbesi sekiz kenarlı alçak bir kasnakla kuşaklanmıştır. Ön cephenin ortasında kapı, onun iki yanında birer alt pencere, daha üstte üç adet tepe penceresi vardır. Arka ve iki yan cephelerde iki katlı ikişer pencere görülür. Türbe içindeki kalem işi nakışların restore edilmesi gerekmektedir¹¹⁰.

Türbe içinde bir adet sanduka bulunmaktadır ve oldukça bakımlıdır.

32- DUITERZADE-İ RÜSTEM PAŞA TÜRRESİ

Tezkiretü'l-Ebniye ve Tezkiretü'l-Bünyan'da adı geçmeyen fakat Tuhfetü'l-Mimârîde kayıtlı olan açık türbe Şehzade Camii haziresindedir. Türbe'de Fatma Sultan (H.994) yaptıdığı için bu adla da anılmaktadır. dört sütunla taşınan üsti örtü kubbelidir. kaş kemerler her cephede aynı genişliktedir¹¹¹.

33- ÖZDEMİROĞLU OSMAN PAŞA TÜRRESİ

Diyarbakır'da 1571-1575 yılları arasında valilik yapan Özdemiroğlu Osman Paşa adına 1585 yılında yapılmıştır. Bunu gösteren kitabe iç kapının üzerindedir.

Tuhfetü'l-Mi'mârîde Mimar Sinan'ın eseri olarak geçmektedir.

Türbe planıyla Klasik Osmanlı Mimarisinin XVI.yüzyılda ulaştığı, İstanbul ve diğer büyük Osmanlı kentlerinde uygulanan türbe yapılarıyla sıkı bağlantılıdır. Diyarbakır'da bu tip plân şeması gösteren ikinci bir türbe yoktur. Özellikle kubbeli giriş yerine verilebilecek örneğe rastlanmıyor¹¹².

Bölgenin yapı geleneğine uygun olarak duvarları almasıık beyaz ve siyah kesme taştan örülüdür. Ön cephesi dışında sekizgenin yedi yüzünde altı-üstlü birer pencere yer alar. Pencereleler, içtekiler daha geniş ve daha derin olmak üzere, duvarların her iki yüzüne açılan kemerli nişler içine konulmuş, dış kapı sade olmakla birlikte iç kapısının yapımına özen gösterilmiştir¹¹³.

34- NİŞANCI MEHİMED PAŞA TÜRRESİ

Kapı kitabesinin tarih mısra'ında belirtildiği gibi Nişancı Mehmet Paşa 1595 (H.Ramazan 1003) yılında ölmüş ve yine aynı kitabeden anlaşılacağı gibi, kendisince sağlığında yaptırılan türbesine gömülmüştür.

Türbe Tuhfetü'l-Mi'mârî'de Sinan'a mâledilmektedir. Sekizgen planlı kubbeli bir yapıdır. Beden duvarları kesme küfeki taşından, pencere söveleri ile revakı taşıyan dört sütun mermerden yapılmıştır. Sütunların başlıkları, kapının sağında ve solunda bulunan mihrapçıklar stalaktitlidir. Türbe içinde kalem işi nakışlar ve renkli camlı içlik pencereler yenilenmiştir¹¹⁴.

109 Kuran, "a.g.e.", s:223.

110 Kuran, "a.g.e.", s:326.

111 Kuran, "a.g.e.", s:321.

112 Metin Sözen, "Diyarbakır'da Türk Mimarisi", İstanbul, 1971, s:181.

113 Kuran, "a.g.e.", s:327.

114 Kuran, "a.g.e.", s:327.

Türbe inşa tarihini Kuran 1587-8 (H.996) olarak vermektedir. Sinan'ın hassa mimarlarından birinin uygulamada görevlendirilmiş olması muhtemeldir.

35- MİMAR SİNAN TÜRBESİ

İmzasını "*Fakir ül-hakir Sinan*" diye atan Sinan için devrin tarihini yazanlar "*Pesendâle-i Cihân, mînâr-ı bâkran Sinan Ağa*" yani "*Cihanun beğendiği, benzeri olmayan Sinan Ağa*" tabirini kullanıyorlardı.

Mimar Sinan çok sevdiği eseri Süleymaniye Camii çevresinden ölüncüye kadar ayrılmamış, öldükten sonra da yine külliye içinde toprağa verilmişti¹¹⁵.

Tabhane'den Salis ve Rabi Medreseleri'ne dönen sokağın köşesinde bir sebil, arkasında da Sinan'ın açık türbesi bulunmaktadır. Sebil türbeden önce inşa edilmiştir. Başbakanlık Arşivi'nde, Maliye'den devrolunanlardan 7150 numaralı defterdeki bir emir sayesinde Süleymaniye'deki sebilin halkın ve Mimar Sinan'ın önerileri üzerine, Murat III'ün emri ile inşa edildiği anlaşılmıştır¹¹⁶.

Sinan'ın Türbesi'nden tezkirelerde bahsedilmektedir. Bu yüzden bazı incelemeçiler bu türbeyi Sinan'ın türbeleri listesine almamışlardır. Kendi vakfiyesindeki şu cümle türbe yerinin sağlığında kendisi tarafından ayrılmış olduğunu kanıtlamaktadır: "*Evinin kuzey yönüne bitişik olan avlu ki, örülmüş taşlarla çok güzel bir şekilde çevrilmiştir ve burası Vâkıf Sinan Ağa'ya mezar olmak için hazırlanmıştır.*"¹¹⁷

Türbe yapısının mütevazi oluşunda da Sinan'ın katkısını görmek mümkündür. Devrinin açık türbeleri arasında dikkörtgen planla

fazla karşılaşmadığı gibi, taş olan üst örtüsü de orijinallik göstermektedir. Yuvarlak yivli altı ayakla, yine iç-içe yivli altı basık sivri kemerin taşıdığı bu üst örtünün baş tarafında ufak bir kubbe bulunur. Kavuklu mermer sanduka açık türbenin bütünlüğünü tamamlamaktadır¹¹⁸.

Türbenin ve sebilin 400 yıl içerisinde yapılan onarımlarla orijinalliğinin ne ölçüde korunabildiğini tesbit etmek oldukça zordur.

Koca Sinan'ın sağlığında yaşam öyküsünü yazan Nakkaş Mustafa Sâit Çelebi'ydi. Ölümünden sonra da dostunun mezar kitabesiziğin mısraları bir araya getirmek yine ona düşecekti. Türbenin hacet penceresi üzerinde 63x261 cm. boyutundaki mermer kitabe Türkçe olarak sülüsle yazılmıştır.

Günümüz Türkçesiyle anlamı şöyledir:

"Ey dünya sarayında bir, iki gün yurt tutan kişi, dünya insanlar için rahatlık yeri değildir. Süleyman Han'ın mimarı olan bu seçkin kişi, yaptığı camii ile cennetten bir örnek verdi. Padişahın buyruğuyla su yollarını tamamlayıp, Hızır gibi cennet pınarlarını dünyaya akıttı. Çekmece Köprüsü'ne çektiği yüce kemer, gökyüzü aynasındaki saman yolunun bir eşidir. Bu iş bilir ulu kişi 400 den fazla mescit, 80 yerde câmi yaptı. Yüz yıldan fazla yaşadı ve sonunda öldü. Tanrı yatığı yeri cennet bahçesi yapsın. Ölüm tarihini, duâcısı Sâit söyledi. Mimarların üstâdı Sinan bu zamanda geçti dünyadan, ruhu için Fatıha başı şlasın yaşlılar ve gençler.

996 (1587-1588)¹¹⁹

SONUÇ

Barbaros Türbesi ile başlayan, Şehzâde Mehmet ve Hüsrev Paşa Türbeleri'yle süren ilk

115 Refik, "a.g.e.", s:59.

116 Aygen Bilge, "Mimar Sinan Hakkında Araştırmalar", "Sanat Tarihi Yıllığı", V, İstanbul Ed.Fak.Sanat Tarihi Enstitüsü, İstanbul, 1973, s:148.

117 İ.H.Konyalı, "Mimar Koca Sinan", İstanbul, 1948, s:59.

118 Bilge, "a.g.e.", s:150.

119 Refik, "a.g.e.", s:59.

aşamada kubbeli prizma dışta ve içte sekizgen-
dir. Selçuklu türbelerindeki firuze çiniler, mu-
karnas kornişleri, kitabe kuşağı, palmet frizleri
ve saçak motifleri Şehzâde Mehmet Türbesi'nde
adeta modernize edilmiştir. Bu türbenin ya-
lınlaştırılmış örneği sayılan Hüsrev Paşa
Türbesi'nin dendanlarındaki çok zengin süsle-
menin daha sonraki türbelerde tekrarlanmadı-
ğını görüyoruz.

1550 li yılların sonlarına doğru belirgin-
leşen ikinci aşamada iki önemli yenilik dikkati
çekiyor. Kara Ahmet Paşa Türbesi'nde altıgen
prizma gövde içeride onikigen prizmaya dönüş-
türülür ve türbenin üstü de çift cidarlı kubbeyle
örtülür. İç ve dışta farklı sayıda çokgen oluş-
özelliğini Selçuklu türbelerinde izlemek müm-
kündür. 1557 tarihli Hürrem Sultan Türbesi'nin
girişindeki ve içindeki XVI. yüzyıl çinileri
Sinan'ın anıtsal türbelerinde daha çarpıcı ifa-
deye kavuşmuştur. Hürrem Sultan ve Sokollu
Mehmet Paşa Türbeleri'nde iç yüzlerin sayısı
bir kat daha arttırılmıştır. Dışta sekizgen göv-
de içte onaltıgene dönüştürülmüştür.

Kânû nî Sultan Süleyman Türbesi'nde
Sinan, bu büyük padişah için yeni bir mimari
aramış, dış revaklı ilginç bir plan
düzenlemiştir. Mimarîbezeme ilişkisi tam bir
denge içinde geçmiş değerleri aşma eğilimi ile
doludur.

1570'lerden sonra iç kenar sayısı dıştaki-
nin yarısıdır ve kenarlar eyvanlarla derinleşti-
rilmiştir. Ayasofya haziresindeki Şehzâdeler
Türbesi, Zal Mahmut Paşa Türbesi ve Kılıç A-

li Paşa Türbesi sekizgen gövde içinde karenin
oluşturulduğu örneklerdir.

Siyavuş Paşa Türbesi'nde ise sekizgen o-
lan iç yüzün dışta onaltıgene dönüştürüldüğü-
nü görüyoruz. Bu dört türbe örneğinde tezyinat
açısından sadeliğe, mimarî unsurlarda yaratıcı-
lığa doğru bir dönüş tarzı kendini gösterir.

Sinan sekizgen planı iç mekânda değişik
ve zengin etkilerini arayarak tekrarlarken, bir
tarafından da Karahanlılar devrinden beri zaman
zaman uygulanan "*kare planı*" da ele almıştır.
Üsküdar Şemsi Ahmet Paşa Türbesi'ni, Beşik-
taş Yahya Efendi Türbesi'ni küçük boyutlarda
sade bir anlayışla düzenlerken, ikinci padişah
türbesi olan II.Selim Türbesi'ni hem boyutlar
hem de mimarî zenginlik açısından büyük
ölçülerde tasarlayıp uygulamıştır. bu eserde
dıştan köşeleri pahlandırılmış bir kare prizması
üzerinde dört tromplu ve köşeleri pahlı sekizgen
prizma görülür. bu sekizgen prizma içeriye ak-
sederek sekizgen bir revak oluşturulmuştur.
kubbede ve tromplarda da pencere açılarak
"dört sıra" pencere grubu oluşturulmuştur. bun-
lar kare planda önemli yeniliklerdir. Ayrıca
revak arkasındaki giriş cephesi portal gibi kub-
beye kadar yükseltilmiştir.

Sinan'ın yapılarının tarih sırasına göre
dolaşım incelemek, Osmanlı Mimarlığının Si-
nan'ın elinde nereden nereye geldiğini açıkla-
yan önemli bir deneydir. Büyük mimarımız
Kayseri'den başlayan ve İstanbul'da noktala-
nan uzanan uzun ve olağanüstü yaşamını kendi
mütevazî türbesinde simgelemiştir.

TARTIŞMA

BAŞKAN-Efendim, Sayın ERÇAĞ'a, bu güzel konuşmasından dolayı teşekkür ederiz.

Yalnız, Profesör Doktor Semavi EYİCE söz almak istiyorlar, kendilerine söz veriyorum.

Buyurun Sayın EYİCE.

Prof. Dr. Semavi EYİCE - Efendim, türbeler hakkında çok güzel bir konuşma dinledik; bilhassa bu türbe mimarisini, çok güzel resimlerle, fotoğraf ve slaytlarla, bütün Sinan devri boyunca takip ettik.

Birkaç noktaya işaret, etmek istiyorum. Bir kere, türbelerin yapımları, içinde gömülü olan kişilerin ölüm tarihleriyle hemyaşıt mı ?Yani, her kişi sağlığında türbesini yaptırıyor muydu, yoksa yakınları tarafından, öldükten ve gömüldükten bir hayli sonra mı yapılıyordu? Bu meselenin araştırılması lazım. Çünkü, benim bildiğime göre, bazı padişahların türbeleri ölümlerinden bir süre sonra yapılmıştır ve gömülmelerinden sonra da üzerleri bir süre bir çadır içinde muhafaza edilmiştir. Bu hususta da son derece enterasan bir gravür bir Batı kitabında vardır. 16 ncı asırda basılmış olan bir Avrupa kitabında, padişahlardan birinin mezarı, bir çadırın altında olarak gösterilmiştir. Diğer bir örnek olarak da, bütün kitaplarda, yakın tarihimizde, Fuat Paşa'nın yaptırmış olduğu türbesine cesedinin Fransa'dan getirilip gömüldüğü yazılıdır. Bu yanlıştır efendim. Ben Sahafalarda kara kalemle yapılmış bir resim buldum. Bu resimde, Fuat Paşa'nın cenazesinin önce bir arsaya gömüldüğü gayet güzel görünüyor ve bugün görülen türbe sonra üzerine inşa edilmiştir. Aynı hususu teyit eden bir nokta da, İllüstrasyon Dergisi'nde ve böyle bir desen de aynı şekilde o devirde mevcuttur. Yani, birçok ünlü kişilerin cenazeleri önce açığa gömülmüş, eğer bu kişi oldukça mühim bir kimse ise üzerine bir çadır yapılmıştır ve sonra türbe inşa edilmiştir.

Burada işaret etmek istediğim ikinci nokta şudur. Madem türbelerden bahsediyoruz. Sinan, bilhassa son devrinde bazı bilinen klasik mimari tiplerle oyunlar oynamıştır. Mesela, İkinci Selim Türbesi, esas itibarıyla, plan bakımından Küçük Ayasofya Camii'ne çok benzer. Biliyorsunuz, Küçük Ayasofya bir kilisedir; fakat, plan itibarıyla bunu almış, tamamen Türkleştirilmiş, dışarıdan hiç fark edilmeyecek bir biçimde bu planı tatbik etmiştir. Aynı şekilde, Zal Mahmut Paşa Türbesi ve bir dereceye kadar da, demin resmini ve planını gördüğümüz Kılıç Ali Paşa Türbesi, bildiğimiz gibi, Roma devri mezar binalarının bir benzeridir. Yani, dört arkasolyumlu bir mezar binasıdır ve İstanbul Sancaktar Mescidi bunun bir örneğidir. Sinan, bu tipi almış ve bunu hiç fark edilmeyecek bir şekilde Türkleştirirken, içeriden ve dışarıdan pekala kullanmıştır. Bu da, Sinan'ın, mimariyle nasıl istediği gibi oynayabildiğini, bunu nasıl Osmanlı üslubunu , Türk zevkine intibak ettirebildiğinin gayet güzel örnekleridir. Bilhassa dikkat edilecek husus, hayatının son zamanlarında yaptığı eserlerinde bu urumla karşılaşılır.

İşaret etmek istediğim üçüncü nokta da şudur. Burada Kânûî Türbesi gösterildi. Bu vesileyle, bizim tarihlerimizde hiç bahsi geçmeyen ufak bir olay, bir hadiseden bahsetmek isterim. O da şudur:

Bizans İmparatorlarından bir tanesi 12 nci yüzyılda bir ferman ilan etmiştir ve ferman taşla işlenerek Ayasofya'nın duvarına mermer levhalar halinde konmuştur. Bu, bir hayli uzun ve büyük plakalar halinde bir fermanıdır. Fetihden sonra Ayasofya'da bu levhalar kalmıştır. Bunlar 150 sene durmuş. Derken, İkinci Selim Padişah oluyor ve Ayasofya'ya geliyor. Dolaşırken, bakıyor, levhaları görüyor. Bizans Grek yazısıyla yazılı levhalar. "Bunlar nedir?" diye soruyor. Onun üzerine, "Efendim, bunlar Hazreti Ali'nin üslumudur" diyorlar.

İkinci Selim, tarihimizde kötülenmesine rağmen, aslında çok enteresan bir adamdır. Yani, aslında gerçek değerlendirilmesi gereken bir Osmanlı padişahıdır. At koşturan bir bahadır değildir, ama sanatkar tarafı olan, oldukça zeki bir kişidir.

İkinci Selim, “*Bunlar Hazreti Ali'nin tısumudur*” denilmesine inanmıyor. “*Patrikhaneden bir papaz getirin de bunu okusun*” diyor. Ondan sonra bir papazı getiriyorlar, okutuyorlar, tercüme ettiriyorlar, ne olduğunu anlıyor. Onun üzerine, “*Bunları buradan kaldırın*” diyor.

Bu bilgi, ancak bir yabancı kaynaktan var, bizim kaynaklarımızda yok. Ayasofya'dan bu levhalar kaldırılıyor, 16 ncı asrın sonunda, İkinci Selim'in zamanında. Tamam. 1958 yılında Kânûf Sultan Süleyman Türbesi restore ediliyor. Bu restorasyon sırasında, demin bahsettiğimiz levhalar tekrar yerlerine konuldu. Şimdi, Ayasofyayı ziyaret ederseniz, dış narteksinde bu levhaları görebilirsiniz.

Türbeler vesilesiyle burada temas edeceğim dördüncü nokta da şu: Türk sanatının türbe mimarisinde ortaya koyduğu şaheser olarak gördüğümüz üç türbe Ayasofya'nın yanındadır. İkinci Selim, Üçüncü Murat ve Üçüncü Mehmet Türbeleri.

Bir devirde çok ünlü olmuş, hatta göklere çıkarılmış bir şehremimiz vardır, Operatör Cemil Paşa. Bu zat, İttihad ve Terakki devrinde çok parlamış, muhtelif devirlerde bulunmuş ve mütemadiyen de, iki defa şehremini olmanın verdiği cesaretle, ölünceye kadar, “*İstanbul Nasıl İmar Edilmelidir?*” diye kitaplar yazmıştır; boy boy kitapları vardır. Yani, bu anlattığım rivayete müstenit değildir, doğrudan doğruya, kendi kalemiyle kendi kitaplarında yazdığıdır. Bu zat “*Efendim, Ayasofya'nun güzelliğinin ortaya çıkarılması için burası parazit binalardan ayıklanmalıdır ve ilk iş olarak da bu padişah türbeleri yıkılmalıdır*” der.

Yani, demin gene burada konuşuluyordu. “*Efendim, eski eserlere saygı halktan ve belediyeden olmalıydı, olmamalıydı*” gibi şeyler söylendi. İşte, şeyhülislamın damadı Operatör Cemil Paşa, o devirde İstanbul'un en güzel köşkünü kendi şahsı için yaptırmış olan kişi, böyle bir hüküm verebiliyor.

Bilginize arz olunur.

BAŞKAN-Efendim, Profesör Doktor Sayın EYİCE, her zamanki geniş bilgisini örnekleriyle gösterdi, kendisine teşekkür ederiz.

Sayın ERÇAĞ, cevap vermek istiyor musunuz?

Buyurun efendim.

Yük.Mim. Beyhan ERÇAĞ - Efendim, Yavuz Sultan Selim, Hafsa Sultan, Ayas Paşa ve Şehzade Mehmet Türbelerini ölümlerinden sonra Kanuni Sultan Süleyman yaptırmıştır.

Barbaros kendi türbesini Sinan'a ölümünden beş yıl önce yaptırmıştır. Kara Ahmet Paşa Külliyesi Paşanın sağlığında inşaa olunmaya başlamış, İdam edilmesinden sonra türbesi dahil bugünkü yapılar tamamlanmıştır.

Rüstempaşa Türbesini kendisi yapmıştır.

Kanuni Türbesini oğlu II. Selim yaptırmıştır.

Yahya Efendi Türbesini II.Selim yaptırmıştır.

Gazi İskender Paşa Türbesi ölümünden sonra yaptırılmıştır.

Pertev Paşa Türbesini kapı kitabesinde belirtildiği gibi paşa sağlığında kendisi ve ailesi için yaptırmıştır.

II. Selim Türbesini paşanın ölümünden sonra yaptırılmıştır.

Kılıç Ali Paşa Türbesini ölümünden önce Sinan'a yaptırmıştır.

Şemsi Ahmet Paşa'nın cami ile birlikte tasarlanıp inşa edilen türbesi ölümünden kısa bir sonra tamamlanmıştır.

Sokullu Mehmet Paşa ve evladı türbesini Sokullu'nun 1568 de Mimar Sinan'a oğulları için yaptırdığı kendisinin de bu türbede yattığı bilinmektedir.

Siyavuş Paşa Evladı Türbesini, Siyavuş Paşa evlatları için yaptırmış, kendisi de öldükten sonra bu türbeye gömülmüştür.

Nişancı Mehmet Paşa Türbesi, kitabesinden de anlaşıldığına göre kendisince sağlığında yaptırılmıştır.

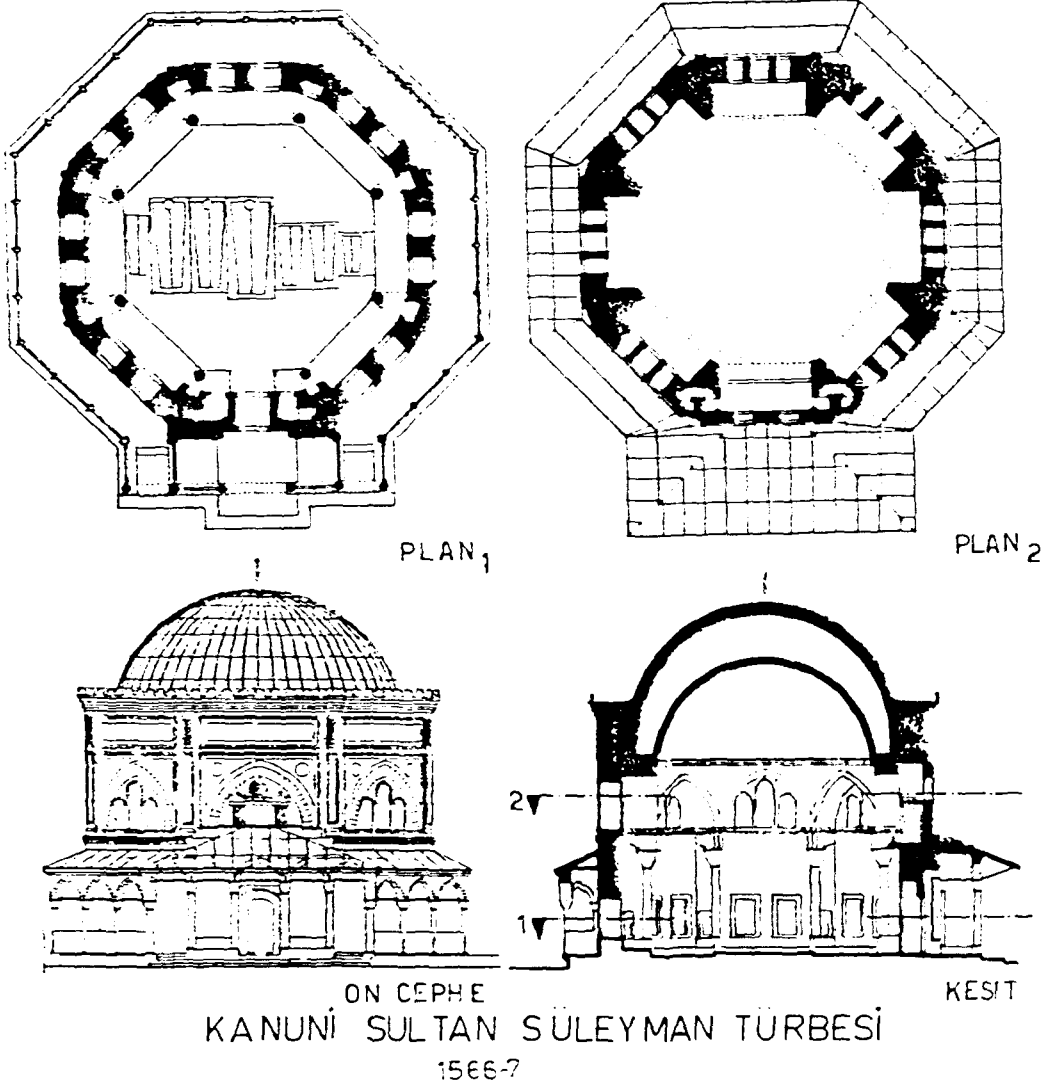
Mimar Sinan'ın vakfiyesindeki kayıtlardan ölümünden önce Türbe yerine ayırttığını anlıyoruz.

Ancak bu türbenin ölümünden önce veya sonra yaptırılmış olduğu henüz açıklık kazanmamıştır. Fakat Mütevazi bir türbe yapısı oluşunda kendi katkısını sezinlemek mümkündür.

Teşekkür ederim.

BAŞKAN-Efendim, biz teşekkür ederiz. Zaman ilerlemiş olduğundan, son konuşmacı Profesör Doktor Sayın Yılmaz Önge, öğleden sonra ilk konuşmacı olarak konuşacaklardır.

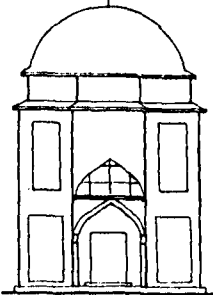
Tebliğ veren, konuşma yapan ve dinleyen bütün değerli şahsiyetlere teşekkür ediyor, sabahki oturumu kapatıyorum efendim.



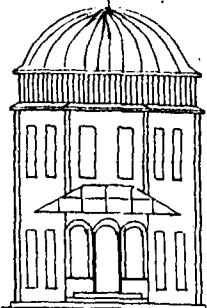
SİNANIN SEKİZGEN PLANLI TÜRBELERDEKİ YENİLİKLERİ

ÖRTÜSİSTEMİNDE

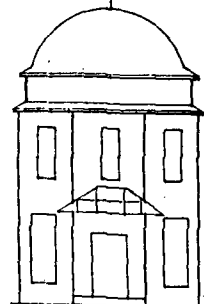
SEKİZGEN TAMBUR YIVLİ SİLİNDİRİK TAMBUR SİLİNDİRİK TAMBUR



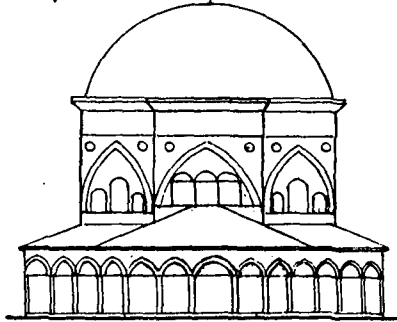
BARBAROS 1541



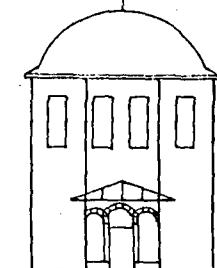
ŞEHZADE 1543



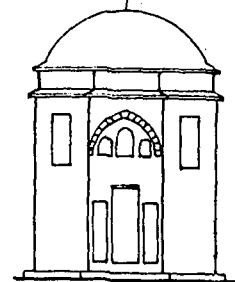
HÜRREM SULTAN 1557



KANUNİ SÜLEYMAN 1566



ZÂL MAHMÛT 1575

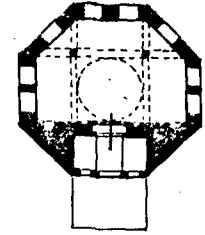
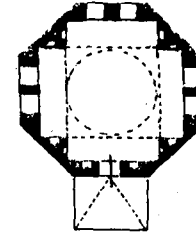
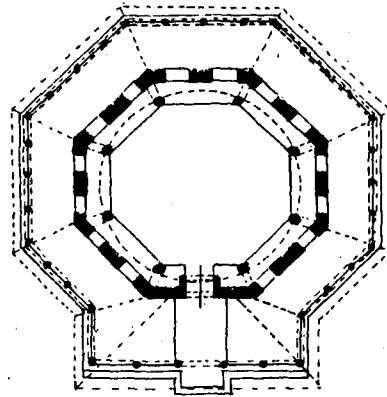
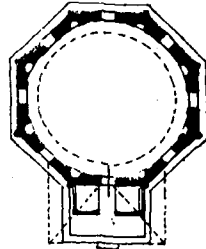
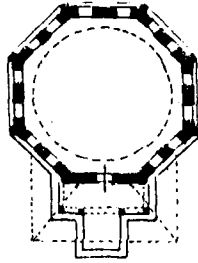
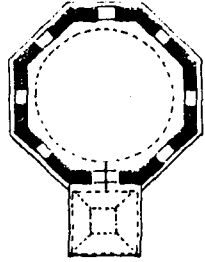


KILIÇ ALI 1580

ÇİFT CİDARLI KUBBE

TAMBURSUZ

SEKİZGEN TAMBUR



PLAN'DA

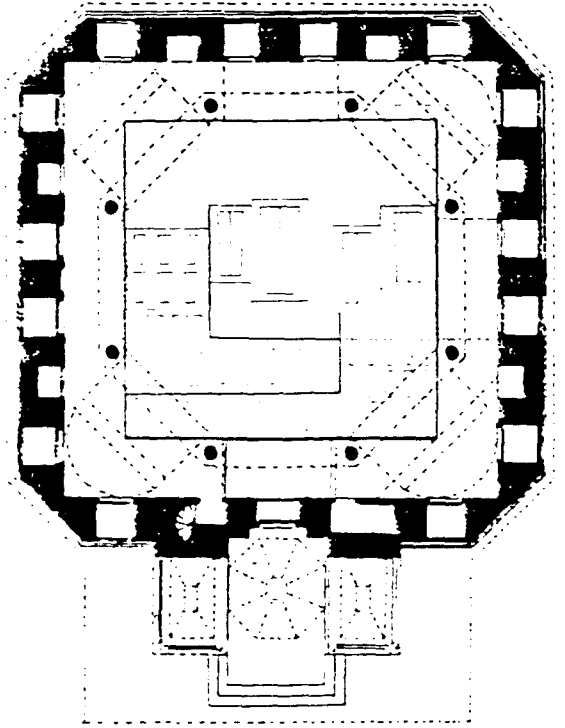
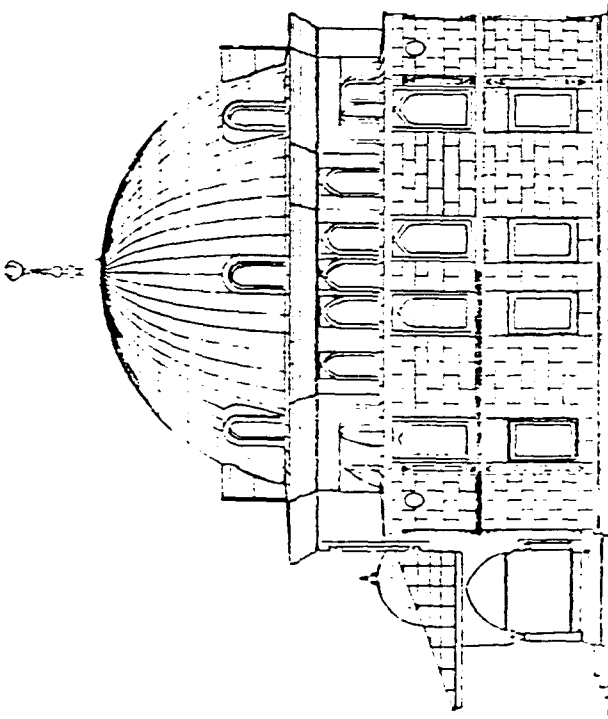
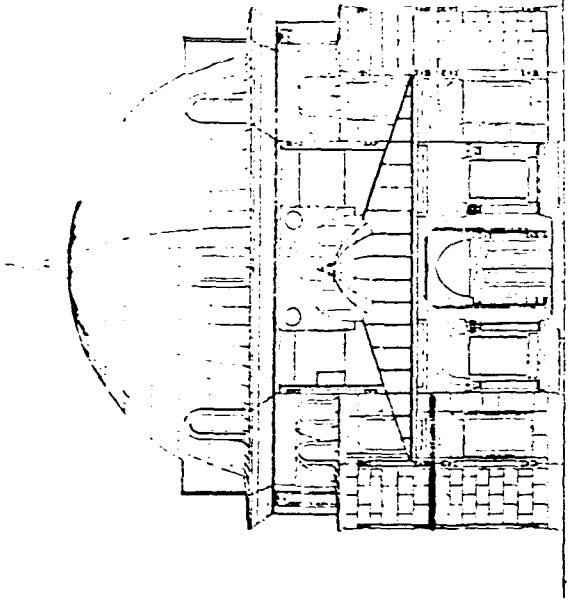
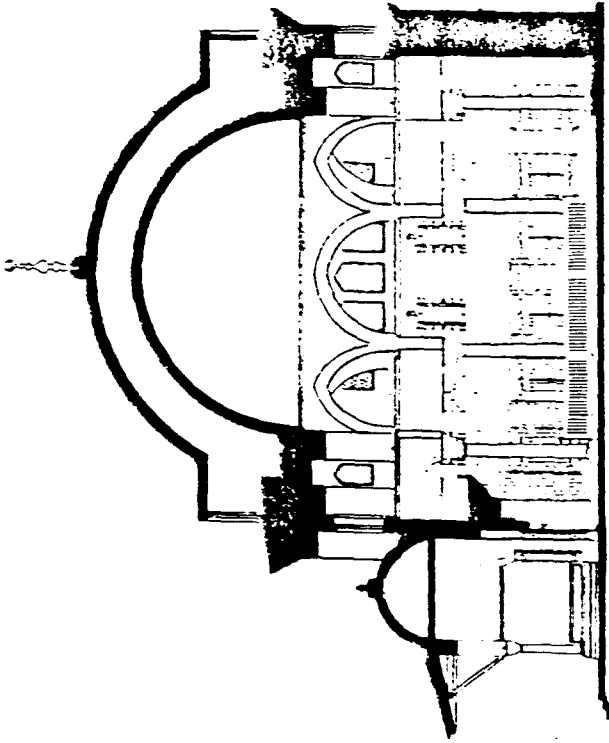
İÇTEN VE DIŞTAN SEKİZGEN

İÇTEN 16-DIŞTAN 8 GENİ

İÇTEN SEKİZGEN-DIŞTAN REVAKLI

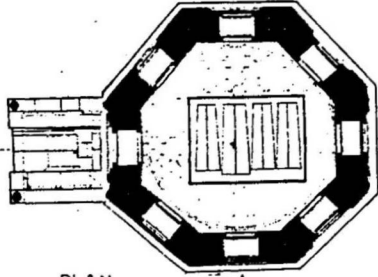
İÇTEN HAÇVARI-DIŞTAN SEKİZGEN

Y.Mimar BEYHAN ERÇAĞ

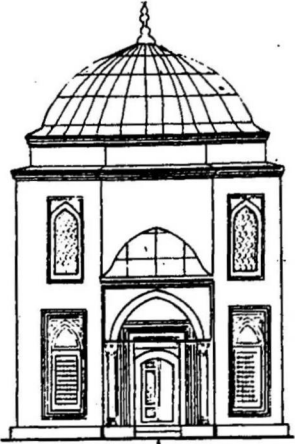


Ayasofya'da II. Sultan Selim Türbesi (Mimar Sinan Üniversitesi Arşivi)

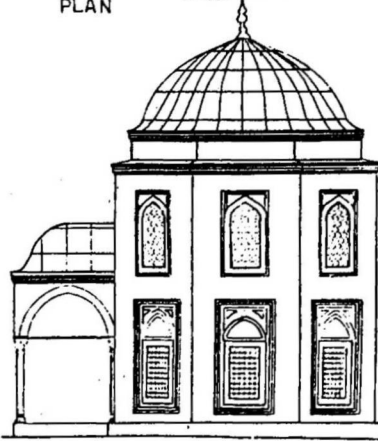
BARBAROS HAYRETTİN PAŞA
TÜRBESİ 1541-2



PLAN



ÖN CEPHE

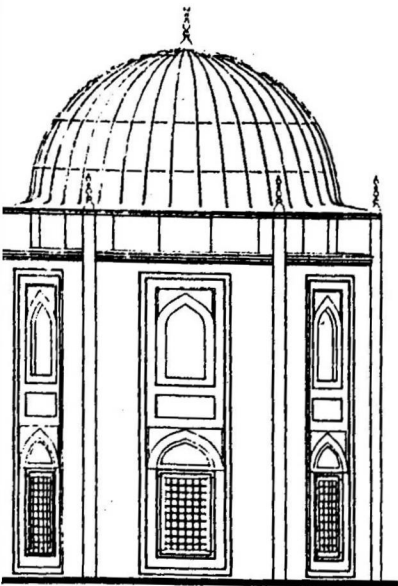


YAN CEPHE



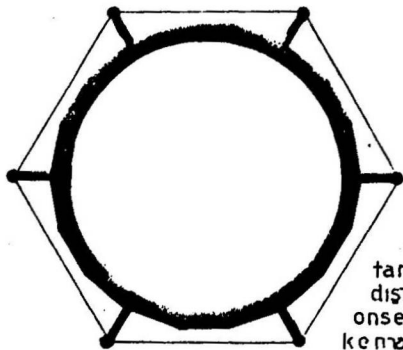
KESİT

TAYLA' dan

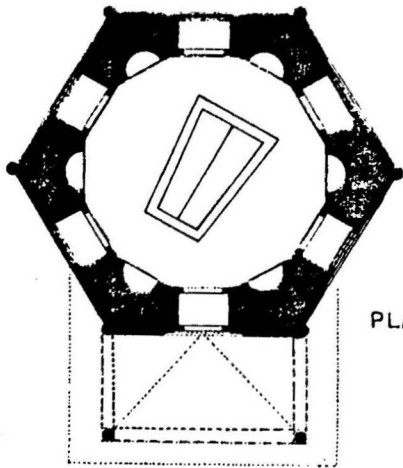


CEPHE

Topkapı'da Kara Ahmet Paşa Türbesi
1558



tambur
dıştan
onsekiz
kenarlı

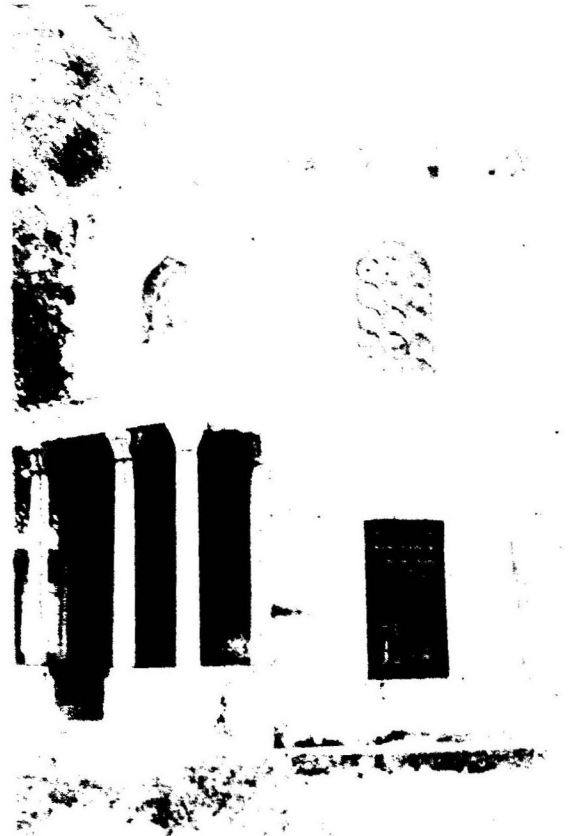


PLAN

TAYLA'dan



1. Barbaros Hayreddin Paşa Türbesi



4. Rüstem Paşa Türbesi

3. Hüsrev Paşa Türbesi

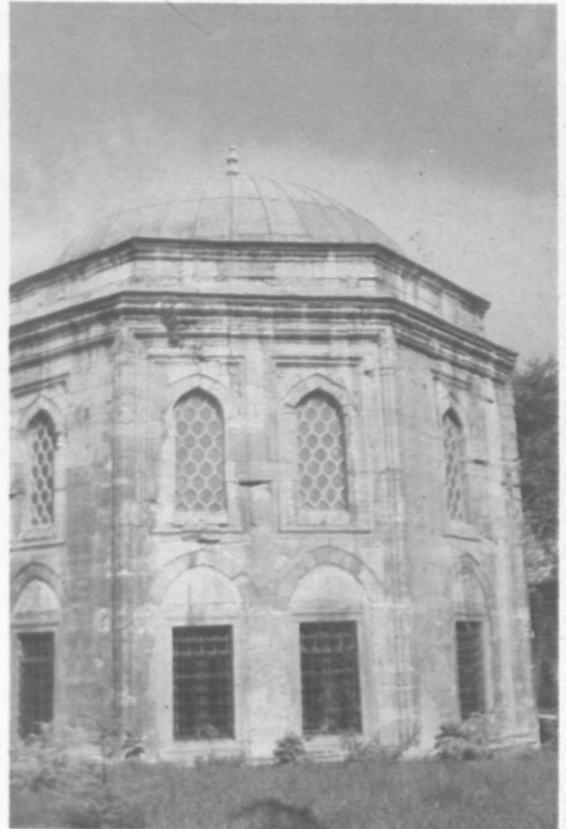
2. Şehzade Mehmed Türbesi

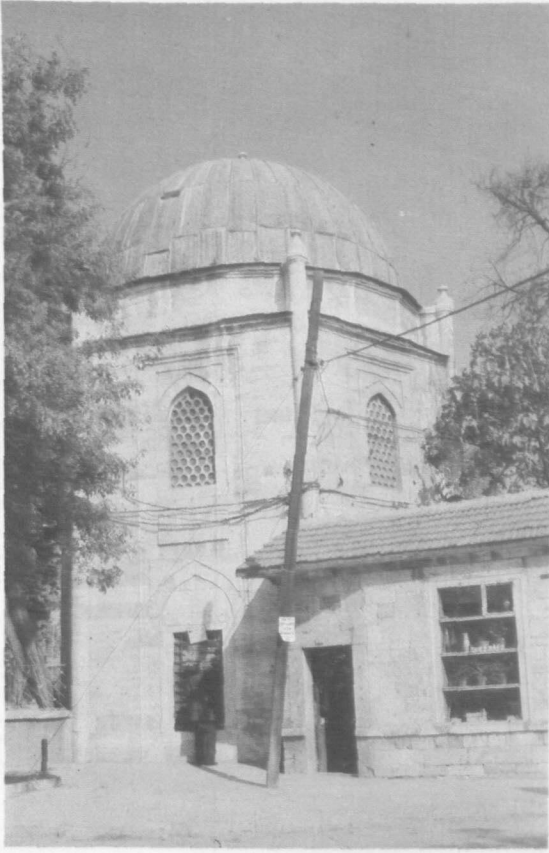




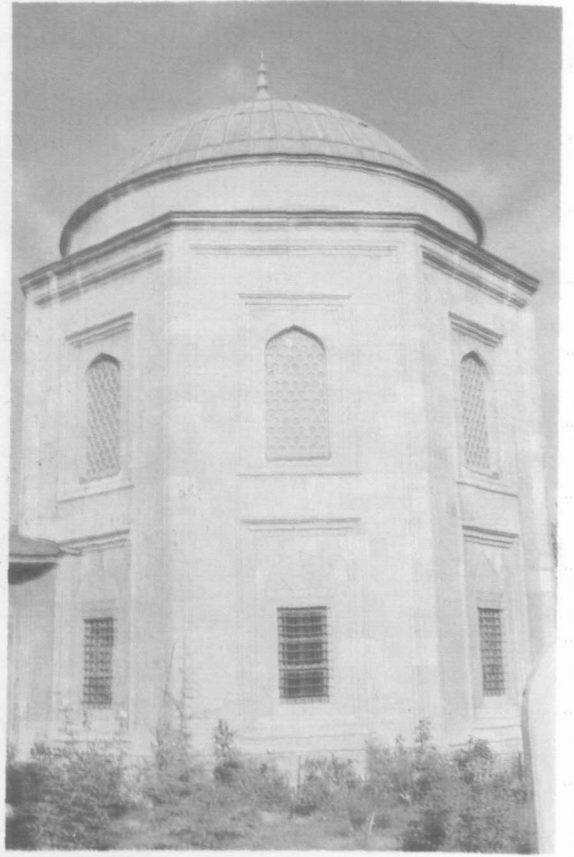
9. Kılıç Ali Paşa Türbesi, iç görünüş

8. Kılıç Ali
Paşa Türbesi,
dış görünüş





5. Kara Ahmed Paşa Türbesi



6. Hürrem Sultan Türbesi



7. Zal Mahmud
Paşa Türbesi



11. Şemsi Ahmed Paşa Külliyesi

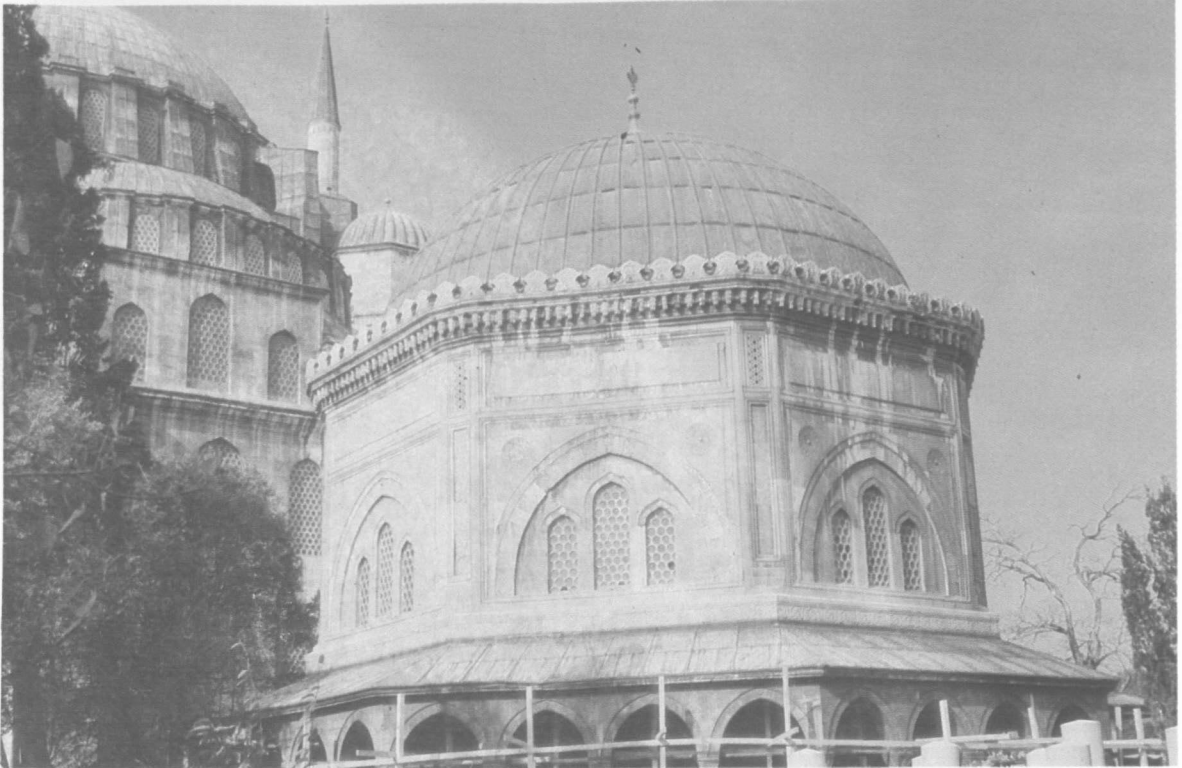
12. Şemsi Ahmed
Paşa Türbesi





13. Ayasofya Türbeleri (minareden)

10. Kânûnî Sultan Süleyman Türbesi





17. Mehmed Ağa Türbesi

18. Nişancı Mehmed
Paşa Türbesi



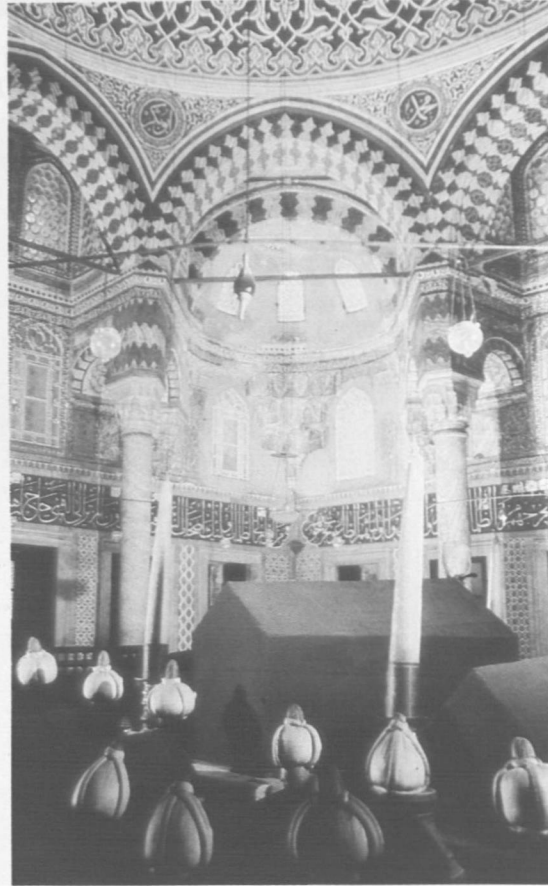
19. Pertev Paşa Türbesi





14. II. Selim Türbesi, dış görünüş

15. II. Selim Türbesi,
iç görünüş



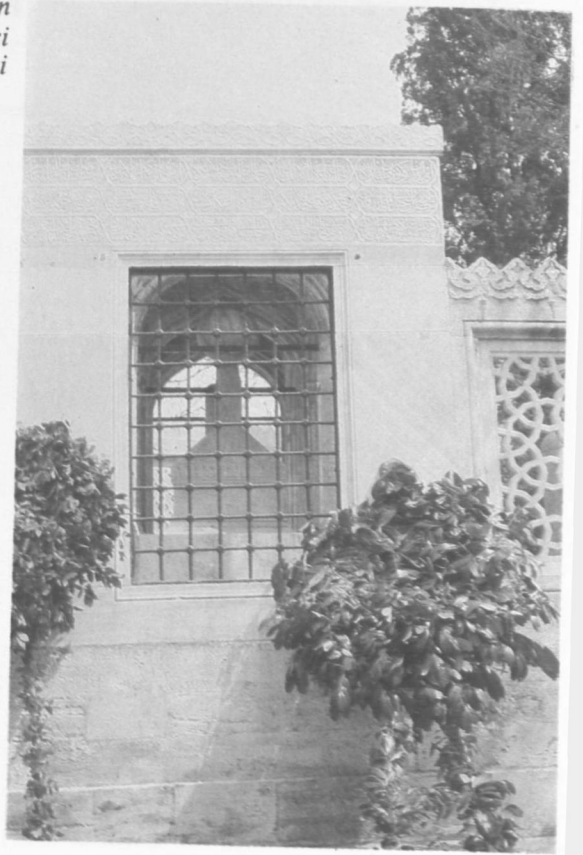
16. Sokollu Mehmed ve
Siyavuş Paşa Türbeleri





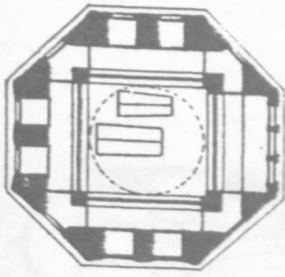
22. Mimar Sinan Türbesi Kitabesi

21. Mimar Sinan
Türbesi
Hacet Penceresi

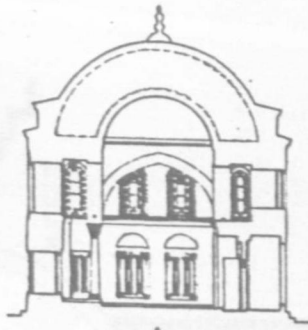


20. Fatma Sultan Türbesi

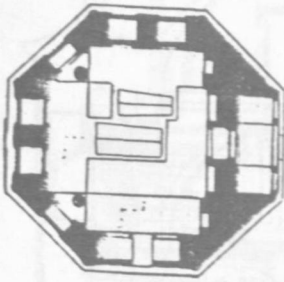




ÜST PLAN 1/30



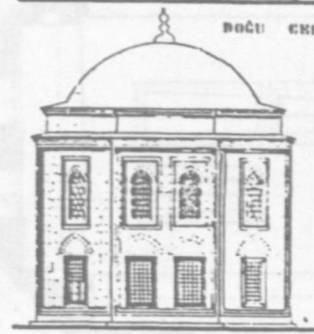
DOĞU CEPHESİ



ALT PLAN 1/30



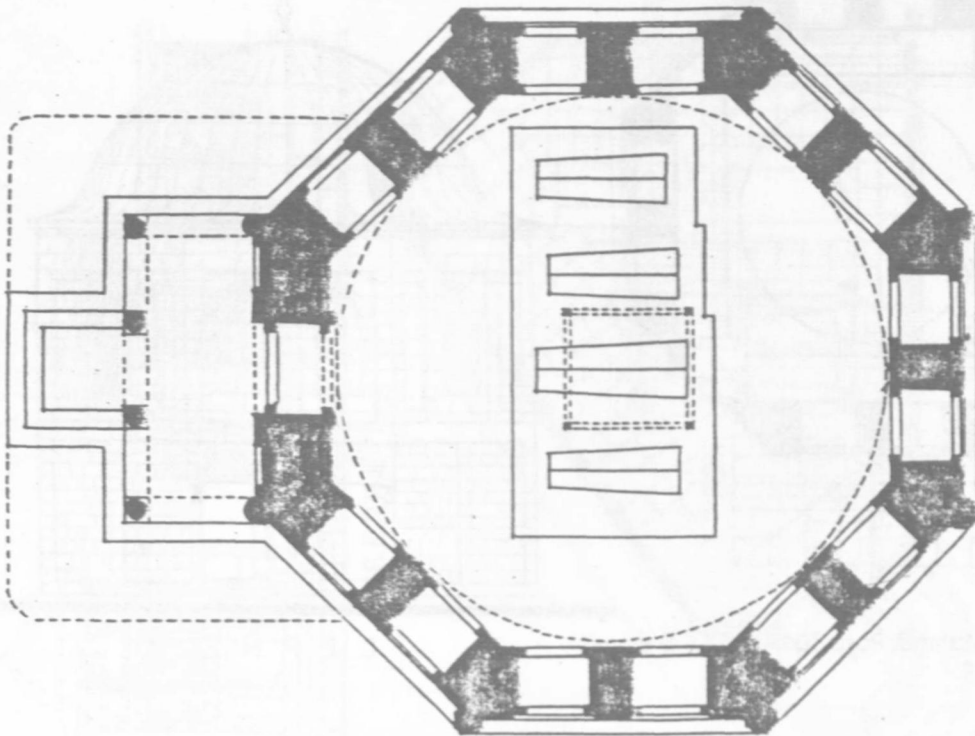
BATI CEPHESİ

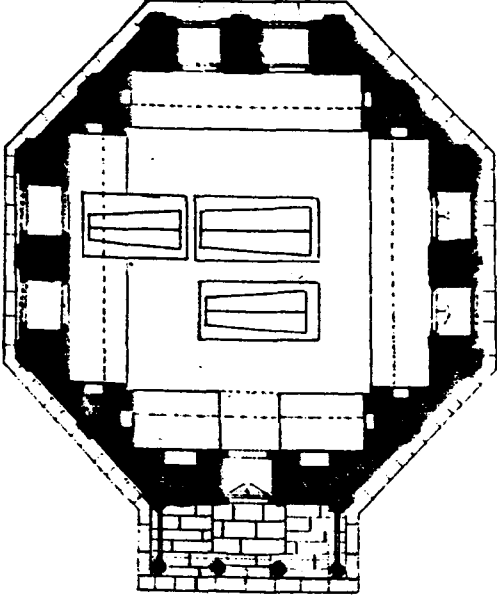


KUZAY CEPHESİ

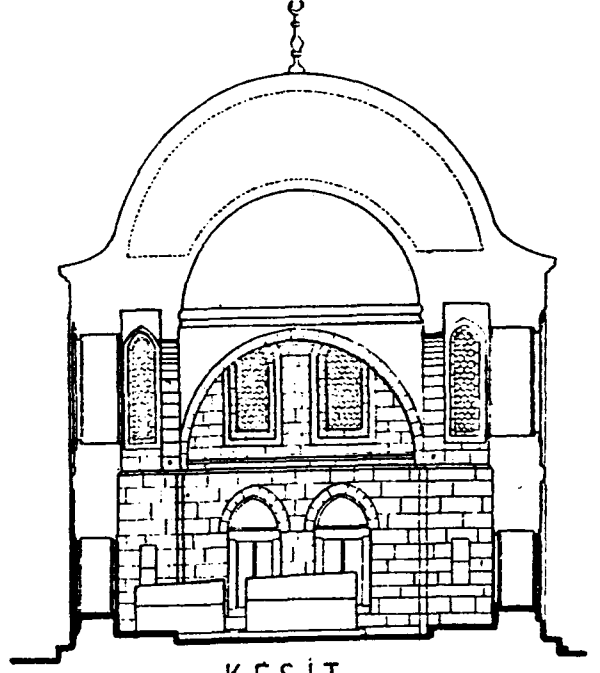
KILIÇALI PAŞA TÜRBESİ

Tayla'dan

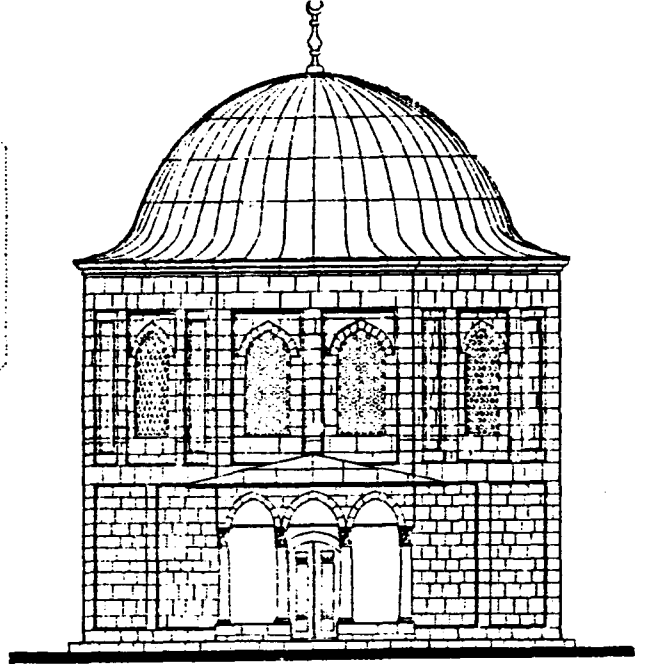
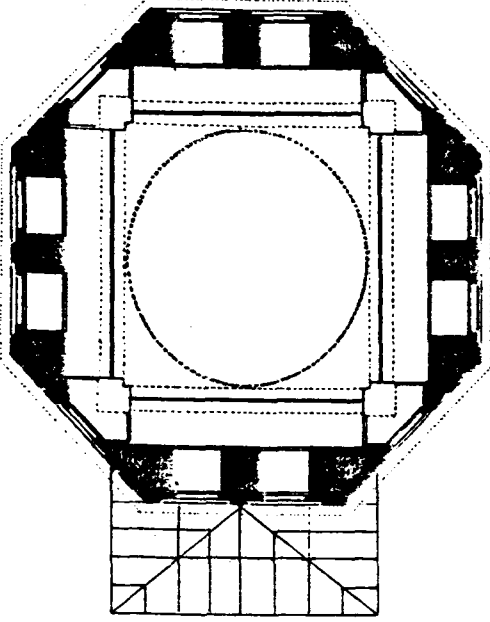




PLAN

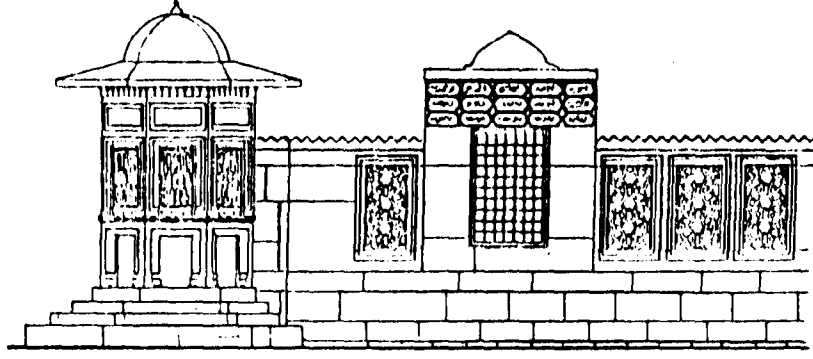


KESİT

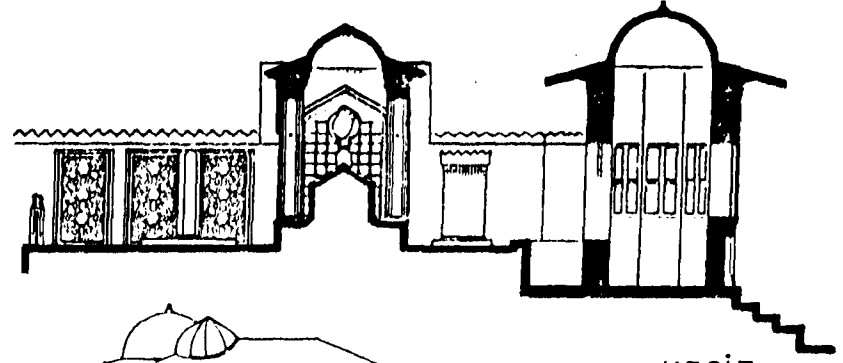


Ç E P H E

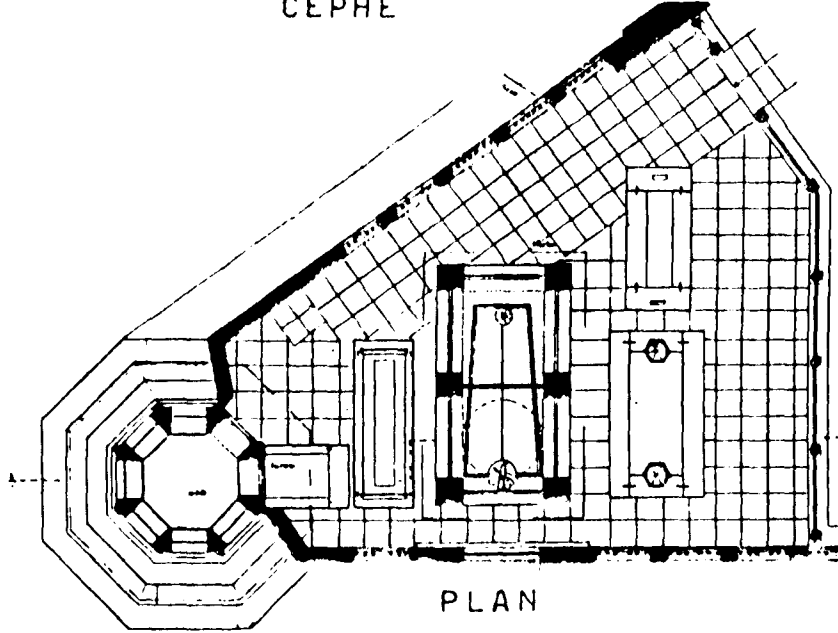
Zol Mahmut Paşa Türbesi (M.S.Ü arşivi)
1575



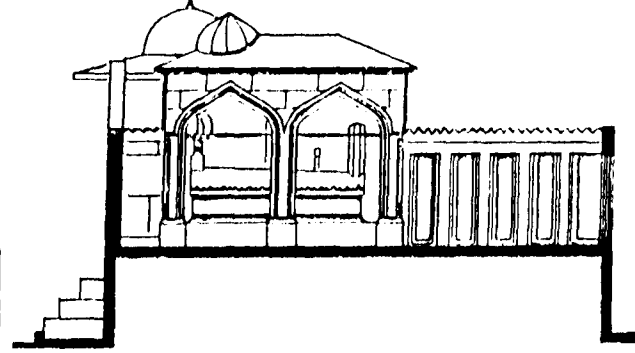
CEPHE



KESİT

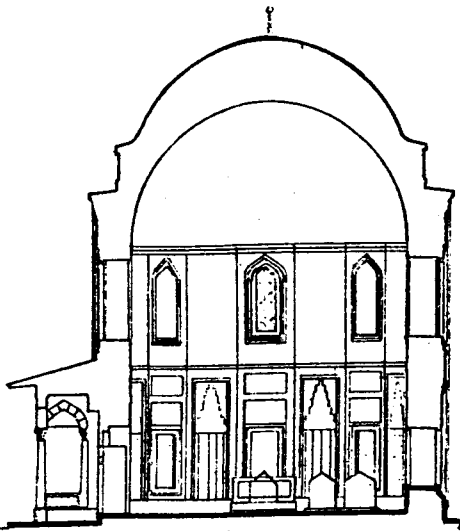
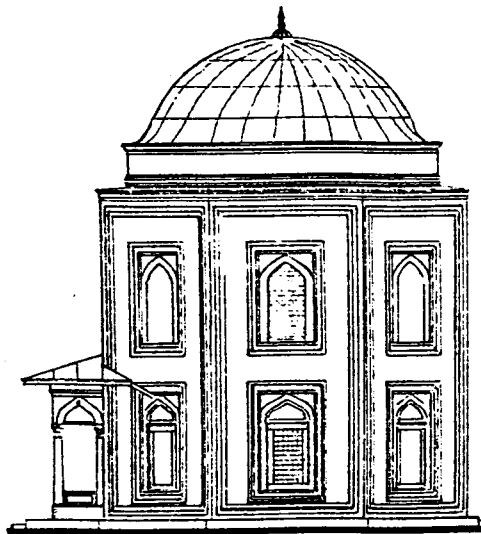


PLAN

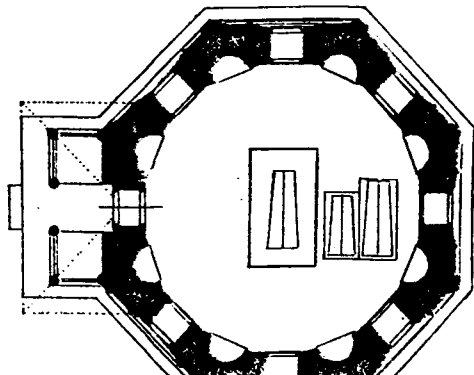


MİMAR SİNAN TÜRBESİ

TAYLA' dan

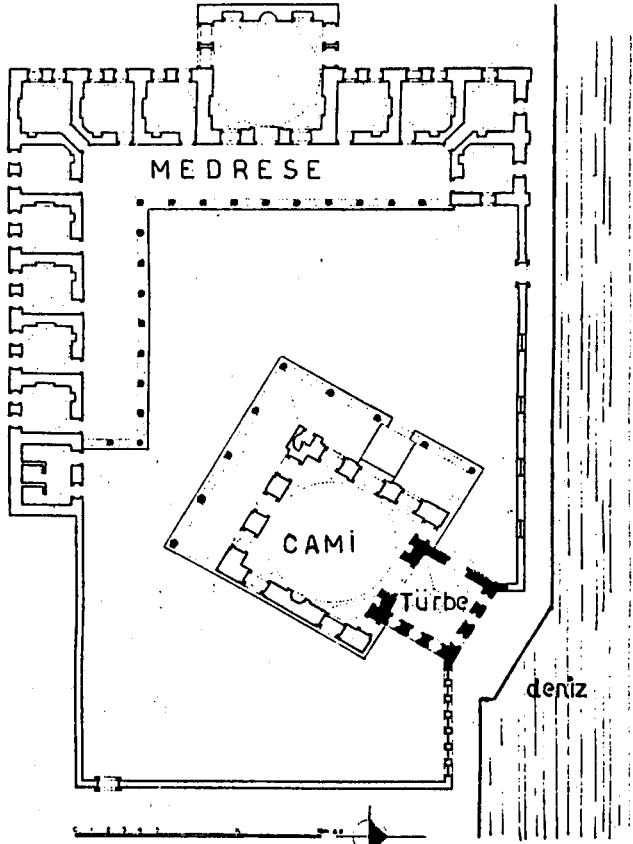


KESİT



PLAN

Hürrem Sultan Türbesi (M.S.Ü arşivi)
1557.8



ÜSÜDAR ŞEMSİ AHMET PAŞA KÜLLİYESİ 1580.