



MİMAR SİNAN'IN KÜLLİYELERİ

Prof.Dr.Semavi Eyice

Islamiyeti benimseyen türk âlemi, ibâdet yeri olan camiye, kültür ve sosyal yardım müesseselerinin bir merkezi olarak görmüş ve bu görüşe göre de camilerinin çevresini düzenlemiştir. Böylece meydana gelen ve kurucuları tarafından vakf edilen eserler topluluğuna genellikle külliye ve bazen de manzume denilmektedir. Külliyelerin

yapılışında büyük bir hayır müessesesi kurmak düşüncesi ile birlikte, bir imar fikri de hâkimdir. Türk şehirlerinin doğuş ve şekillenmesinde külliyelerin payı çok büyük olmuştur. Ancak yerleşim yerinin topoğrafik yapısı ve kurulmuş şehir düzeniyle bütünleşen külliyelerin Osmanlı devri Türk mimarisinde belirlediği de dikkati çeker.

I

Mimar Sinan'a kadar külliyeler

Anadolu'da Selçuklular döneminde külliyeler yapılmıştı. Bunların en tanınmış Kayseri'de Huand Hatun külliyesidir (Plan 1). Burada bir cami etrafında, medrese, hamam ve bir de kurucunun türbesinden meydana gelen bir mimarî topluluk ile karşılaşılır. Fakat bu erken dönem külliyelerini teşkil eden yapılar birbirinden ayrı, bağımsız birimler olarak inşa edilirler. Anadolu'nun ilk külliyelerinden sayılan Mengüçkoğulları'nın eseri Divriği Ulu Câmi-i ise, daha değişik bir durum gösterir. Burada büyük bir Ulu Câmiin kible duvarına bitişik ve ters eksende olmak üzere bir dârüşşifa inşa olunmuştur. (Plan 2). Fakat bu dârüşşifa iki katlıdır. Üst katın dârüşşifaya mı ait olduğu yoksa bir medrese olarak mı düşünüldüğü bilinemez. Eğer esasta burası medrese olarak tasarlandıysa, Divriği Ulu Câmi külliyesi tek bir kitle ha-

linde câmi, dârüşşifa ve medreseden meydana gelmiştir denilebilir.

Osmanlı döneminin başlarında kurulan bazı yapılarda ise, meselâ Bursa'da Yeşil Câmi'de, ibâdet yeri olan câmi tabhane odaları ile birleştirilerek tek bir bina halinde yapılmış, medrese ile türbe ayrı ve başlıbaşına mimarî eserler olarak düzenlenmiştir (Plan 3). Çekirge'deki Hüdavendigâr Külliyesi'nde ise câmi ve tabhane bir binanın alt katına, medrese ise aynı binanın üst katına yerleştirilmiştir ki Türk sanatında başka örneğine pek rastlanmayan bir uygulamadır (Plan 4). Nihayet Edirne'de Üç Şerefeli'de büyük câmiin dışında ayrıca medreselerin varlığı görülür. Küçük ölçüdeki bu ilk Osmanlı külliyesi arasında Bursa'da Yıldırım

Bâyezid Külliyesi bir dârüşşifaya da sahip olması bakımından diğerlerinden ayrılır (Plan 5).

İstanbul'un fethinden sonra yapılan ilk büyük dinî tesis olan Fatih Câmii'nde, Bizans İstanbulu'nun tam ortasına Bizans'ın Ayasofya'dan sonra en büyük kilisesi olduktan başka İmparatorların çoğunun mezarlarının olduğu Havariyyun Kilisesi'nin yerinde Fatih Külliyesi inşa olunmuştur. Burada bir "imaret" in bütün elemanlarının, Türkleşen ve İslâmlaşan şehrin ortasına bir Türk damgası olarak yerleştirildiği görülür. Burada câmi ve onun hemen önünde olan türbe etrafında geometrik bir düzenleme ile medreseler, tabhane, dârüşşifa, tam bir simetriye göre fakat ayrı, başlıbaşına yapılar halinde yerleştirilmiştir. Külliye'nin gelir ve cemaat bakımından tamamlayıcı unsurları olan, kervansaray arazi meylinin içinde, çarşı (Saraçlar Çarşısı) ve hamam ise az ileride yapılmıştır (Plan 6). İstanbul'un bir bakıma Ulu Câmii olan Ayasofya etrafında önce bir külliye kurulması düşünülmemiş sadece bir medrese yapılmıştır. Ancak 16.yüzyıl sonlarında Padişah türbeleri inşa olunup, 18.yüzyılda da Sultan I. Mahmud, kütüphane, aşhane-imaret, şadırvan, sıbyan mektebini yaptırdıca bir Ayasofya Külliyesi meydana gelmiştir. Bu külliye'nin parçası olan hamam (Cağaloğlu Hamamı), câmiin yakınında Haseki Hamamı olduğundan daha uzakta yapılmıştır.

Sinan'dan önceki dönemin önemli iki

büyük Osmanlı-Türk külliyesi Amasya (Plan.7) ve Edirne'de bulunmaktadır. İkisi de Sultan II. Bâyezid'in hayır eserlerinden olan bu külliyeler düz arazide muntazam bir geometrik düzene göre inşa olunmuştur. Câmi ortada büyük kitlesi ile hâkim olmakta, iki yanında küçük kubbeleri ile ek binalar yer almaktadır. Edirne'de câmiin iki yanında ona bitişik olarak bir çift tabhaneden başka, geniş dış avlunun bir tarafında aşhane-imaret, erzak ambarı, fırın yapılmıştır, diğer tarafta ise mimari bakımdan harikulâde bir eser olan dârüşşifa, bimarhane inşa olunmuş bu kitlenin dışına da büyük bir medrese yerleştirilmiştir (Plan 8). Tam ortada olan câmi, kare kitlesi ve 21 m.kadar çapındaki kubbesi ile bu külliye'nin merkezinde yükselir. Yine Sultan II.Bâyezid'i İstanbul'da yaptırttığı ve şehrin ikinci büyük Selâtin külliyesi olan Bâyezid Câmii ve eklerinde ise tabhaneler, Edirne'de olduğu gibi câmiin iki yanında kanatlar halinde kurulmuş ve minarelerin bunların en dış köşelerinde yükselmesi sûtetiyle eserin abidevi görünümü daha da vurgulanmıştır. Medrese, sıbyan mektebi, hamam, aşhane-imaret ve kervansaray yapıları, bu çekirdeğin etrafında adeta serpiştirilmiş bir halde dağınık olarak yerleştirilmiştir (Plan 9). Böylece Fatih Külliyesi'nden farklı bir şehircilik anlayışına göre, Bâyezid Külliyesi, Geç Roma-Bizans Dönemlerinin Forumunun kalıntıları üstünde yayılarak kurulmuştur. İstanbul'da mimarı kesinlikle Sinan olmayan, Sultan Selim Câmii'nde ise bir külliye kurma girişiminde bulunulmamıştır.

II

Mimar Sinan'ın Külliyesi

Sinan'ın yaptığı külliyelerde, arazi yapısı, dış estetik ve kurulmuş şehir dokusu göz önünde tutulmuştur. Sinan'ın büyük külliye'nin yanında daha ufak ölçülerde olanları da vardır.

1.Selâtin külliyesi:

Kendisinin "çıraklık eseri" olarak değerlendirdiği Şehzâde Câmii'nde ibadet yeri, An-

tik çağdan beri teşekkül eden ve bütün Türk dönemi boyunca da yakın yıllara gelinceye kadar şehrin ana yolu (artere'i) durumunda olan caddenin kenarında inşa olunmuştur. Bunun için Sinan, câmi dış caddeden sadece dış avlu duvarı ile ayırmış, buna karşılık ek binalar olan tabhâne, aşhâne-imâret'i Haliç tarafına yerleştirmek sûtetiyle, câmiin Haliç'den görünümünü desteklemiştir. Fakat bu külliye, büyük bir sos-

yal yardım ve kültür merkezi mahiyetinde de-
ğildi (Plan 10).

Mimar Sinan, bu düşünceye uygun bir plân düzenlenmesini Süleymaniye Külliyesi'nde gerçekleştirmiştir. Fatih Külliyesi gibi Türkleşen şehrin bir kültür merkezi olması gayesiyle, Süleymaniye Câmii'nin etrafına da çok sayıda medreseler yerleştiren Sinan, bunları katı bir geometrik sıralama ile değil merkezdeki câmi ile bütünleşen ve onu tamamlayan unsurlar olarak gerekli yerlere serpiştirilmiştir. Dârüşşifa, aşhâne-îmâret ve tabhâne, câmii bir atnalı gibi çeviren külliye'nin ek binalarını tamamlayan unsurlardır. Hamamı en uzak uca koymuş, arazi meybinden faydalandığı yerlerde de medreseler ve dârüşşifa ile tabhanenin altlarında arasta-çarşı ile kervansarayın yer bulmuştur (Plan 11). Külliye'nin unsurları kubbeleri ile, İstanbul'un Haliç tarafından görünümünde Süleymaniye'nin haşmetli kitlesini destekleyen ve onunla bütünleşen birimlerdir. Böylece Süleymaniye Câmii, külliyesi ile bir bütün, bir büyük mimarî kompozisyonudur. Burada mimarî tabii arazi ile tam bir uyum içindedir. O kadar ki, Haliç tarafı medreseleri düz bir satıhta değil, kademeli olarak yapılmıştır.

Eserlerinde yeni arayışlara önem veren Sinan, Edirne'deki Selimiye'de muhteşem câmiin, kendi mimarisi ile Edirne'ye hatta Trakya'nın bu kesimine hâkim olmasını tercih etmiştir. Bunun için etrafında Süleymaniye'deki kadar çok sayıda ek bina yapılmamıştır. Sağlı sollu birer medrese ile bir de arasta külliye'nin başlıca elemanlarıdır. Sinan burada büyük bir ibadet yeri kurmuş ve onu cemaati ve getireceği gelirler ile destekleyen arasta (çarşı)'ya önem vermiştir. Selimiye Arastası câmie nazaran biraz sonra yapılmış olsa bile, beraber tasarlandığı, yerleştirilişi bakımından belli olmaktadır. Selimiye Câmii böylece büyük bir ticaret merkezi ile bütünleşmiştir. Genellikle düz bir arazide yayılmış olan Edirne'de tek tepe üstünde hâkim bir kitle olarak yükselen câmiin, çok sayıda külliye yapıları ile desteklenmesine Sinan lüzum görmemiştir (Plan 12).

2. Menzil külliyeleeri:

Sinan'ın kervan ve sefer yolları üstünde, menzil yerlerinde yaptığı külliyeleerde de arasta-çarşı, hamam ve kervansarayın önemli yer tuttukları görülür. Şam'da Sultan Süleyman için yaptığı, Süleymaniye Külliyesi'nde, genellikle pek sevmediği, simetrik düzeni bütün katılığı ile uygulamıştır. Geniş bir avlunun bir kenarında yükselen câmi, iki yanlarda hücreler, câmiin tam karşısında tekkenin esas mekânı ile yanındaki odalar dizisi uzanır. Avlunun iki yanında da gayet büyük ölçüde kervansaraylar inşa olunmuştur (Plan 13). Önceki dönemde câmiin yanına bitiştirilen tabhaneler yerine Sinan'ın tabhane görevini sürdüren tekke hücrelerini avlunun karşı tarafına almak suretiyle bir yenilik getirdiği anlaşılmaktadır. Kervansarayların çok büyük ölçülerde oluşları da Süleymaniye Tekke külliyesinin esasında bir menzil külliyesi olduğunu belli eder. Sonraları bu külliye'nin yanına onun komşusu olarak inşa olunan Selimiye Tekkesi ile önündeki arasta ise, şehir dokusu gereği olarak değişik bir eksene göre yapılmıştır. Konya ile Ereğli arasında, kervanların zorluk çektikleri bir yerde, Karapınar'da Sultan II Selim adına yapılan menzil külliyesi de bir ana yolun üzerinde inşa edilmiş büyük bir câmi ve onu tamamlayan kervansaray, hamam gibi ek unsurlardan meydana gelmiştir. Ana yol başka benzer örneklerde olduğu gibi burada da külliye'nin içinden geçmektedir (Plan 14).

Osmanlı Devleti'nin büyük şehri ve baş merkezi İstanbul'dan ikinci merkezi Edirne'ye uzanan kervan ve sefer yolu üzerinde Lüleburgaz'da Sokollu Mehmed Paşa tarafından yaptırılan menzil külliyesinde câmiin etrafında bir medrese, büyük bir arasta ile bugün artık izi kalmayan bir kervansaray ve hamam bulunuyordu. Burada da yol, Karapınar'da olduğu gibi külliye'nin içinden geçiyordu (Plan 15). Böyle menzil külliyelelerinden İskenderun Körfezi kıyısında Payas'da, yine Sokollu Mehmed Paşa'nın vakfettiği câmi ile çevresindeki yapılar da kervansaray ile arastanın hâkimiyeti dikkati

çeker (Plan 16). Ilgın'da Lala Mustafa Paşa Külliyesi de menzil külliyesi esaslarına göre çok büyük arasta ve kervansaray ile desteklenmiştir (Plan 17). İzmit'de Pertev Paşa, Gebze'de Çoban Mustafa Paşa menzil külliyelerinde bilhassa hamam ve kervansaraya önem verilmiştir. Ne yazık ki bu külliye bütünlüklerini günümüze kadar koruyamamışlardır. Nitekim tarihçi J.von Hammer'in Bursa seyahati dönüşünde içinde gecelediğini yazdığı Pertev Paşa Kervansarayı'nın bugün yeri bile belli değildir. Çoban Mustafa Paşa Külliyesi'nde câmi çok geniş bir avlunun ortasında kalmış, avlunun etrafına tabhâne, kervansaray, tekke ve aşhâne-imâret binaları sıralanmış medrese ise sol tarafda, bu çok muntazam geometrik düzenlemenin dışında ayrı bir eksende oturtulmuştur (Plan 18).

3. Hanedan mensupları ve vezir külliyesi:

Sinan'ın külliyelerinden bahsederken, u-fak ölçülerdekileri de göz önünde bulundurmak gerekir. Bunlardan bazılarında mimar, avlunun etrafını medrese hücreleri ile sarmıştır. Kadırğa'daki Sokollu ve Edirnekapısı'ndaki Mihrimah Sultan Câmiileri'nde bu durum ile karşılaşılır. Sokollu Câmi'i'nde, câmi ve medreseden başka yine şehir dokusuna uyarak simetriden kaçan bir düzenlemeye göre câmiin dışına ve yan tarafda olarak bir de zâviye-tekke yapılmıştır (Plan 19). Heybetli bir kitle halinde şehir silüetine hâkim biçimde yükselen Mihrimah Câmi'i'nde külliye medreseden başka sadece bir hamam eklenmiştir (Plan 20). Topkapı'da Kara Ahmet Paşa ve Üsküdar'da Şemsi Paşa Külliyesi'nde aynı sistemin uygulandığı görülür. Ahmet Paşa Külliyesi'nde çok geniş avlunun bir tarafında yükselen câmiin karşısında, muntazam bir geometrik düzene göre medrese hücreleri sıralanmaktadır. Külliye başka ek binalarının olmamasını belki kurucunun, vakfi yapılırken idam edilmiş olmasına bağlamak mümkündür. Şemsi Paşa Külliyesi'nde ise câmiin sahildeki tarafı denizden açık bırakılmıştır. Medrese avluyu kısmen sarmakla bera-

ber, sahil tarafında devam etmez. Sinan'ın değişik uygulaması burada câmiin kible istikametine uyarak yamuk yerleştirilmesinde görülür. Halbuki medrese câmiin ekseni hiç hesaba katılmaksızın L biçiminde olarak avlunun karşı tarafında yapılmıştır (Plan 21). Bu da Sinan'ın dokuya ve araziye uymakta hassaslığını gösterir. Bu külliyelerde çevre arazi şartları uygun düştüğünde, bazen birkaç dükkânın da araya sıkıştırıldıkları bilinir. Nitekim Tahtakale'de Rüstem Paşa Câmi'i, yoğun bir ticaret ve iş bölgesinde olduğundan, câmiin altında bir iş merkezinin yapılması uygun görüldükten başka, hemen yanında bir de ticaret hanı yapılmış, medresesi ise, külliyein bir parçası olmasına rağmen orada değil, câmiin biraz uzağında inşa olunmuştur (Plan 22).

Üsküdar'da Kânûni'nin kızı Mihrimah Sultan adına yapılan İskele Câmi'i de geometrik düzenlemeden kaçınan bir plâna göre yerleştirilmiştir. Denize hâkim bir yamaçda kurulan câmiin yanında bir medresesi vardır. Ayrıca bir de sıbyan mektebine sahip olan câmiin, Anadolu'ya giden kervan yolunun ve en işlek iskeleinin başında olduğu düşünülecek olursa yakınında bir kervansarayının da bulunması beklenir. Ancak bugün ortada böyle bir bina yoktur. Fakat, 1958'de son kalıntısı kaldırılan bugünkü meydanın ortasında olan arasta kalıntısının kervansaray-arasta'dan günümüze gelebilmiş son iz olduğuna ihtimal verilebilir (Plan 23).

Tophane'de Sinan'ın son eserlerinden biri olan Kılıç Ali Paşa Câmi'i külliyesi de Galata tarafının en işlek iskele başlarından birinde kurulmuştur. Burada da Şemsi Paşa Câmi'i gibi kıyıya çok yakın olan câmiin kible tarafına türbe ve sağ tarafına bir medrese ile bir hamam yapılmıştır. Burada avlu duvarı köşesinde görülen sebilin bu külliye ait olduğuna ihtimal vermiyoruz. Bu küçük eser, eski gravürlerde, karşıdaki yokuşun başında köşede görülen olmalıdır. Sultan Aziz zamanında cadde yeniden düzenlenirken şimdiki yerine nakledildiğini sanıyoruz (Plan 24).

Padişah külliyesi dışında iki külliye bil-hassa önemlidir. Bunlardan biri Üsküdar'da Sultan II.Selim'in zevcesi ve III.Murad'ın annesi Nurbânû Sultan için yapılan ve Eski Valide (Valide-i Atik) olarak bilinendir. Burada güzel bir câmi etrafında medrese, dârüşşifa, tekke-zâviye, aşhânc-imâret, sıbyan mektebi, kervansaray ve hamamdan meydana gelen önemli bir merkez, bir site tasarlanmış, gerek arazi şartlarına, gerek kurulmuş şehir dokusuna saygılı bir düzenleme ile bu büyük ve zengin külliye yapıları bazıları simetrik bazıları ise simetri esaslarına aykırı biçimde yerleştirilmiştir (Plan 25).

Diğer bir külliye ise Eyüb'de Zal Mahmud Paşa adına yapılandır. Burada dârüşşifa ve hamam olmamakla beraber, iki medrese ve zâviye gibi ek binalar câmiin etrafını sarmaktadır (Plan 26). Kânûni Sultan Süleyman'ın zevcesi Haseki Hürrem Sultan adına yapılmış külliye de nisbeten küçük bir câmi etrafında pek çok ek binalardan meydana gelen bir külliye'dir. Bunlar arasında Türk hastane mimarisinde ö-

nemli bir yeri olan dârüşşifanın varlığı dikkati çeker (Plan 27).

4. Çok küçük ölçüdeki külliyeler:

Sinan'ın külliyelerinden bahsederken, onun çok küçük ölçülü külliyelerini de hatırlamak gerekir. Bunların belki de şehir dokusuna yerleştirme ve eskiden var olan harap bir Bizans kalıntısından faydalanma bakımlarından en ilgi çekici olanı İstanbul'da İsa (Ese) Kapısı veya İbrahim Paşa Medresesi ve Mescididir. Burada erken Osmanlı devrinin vakıf şartları arasında önemli yer tutan "şenlendirme" politikasının iyi bir örneği ile karşılaşılır. Harap ve terk edilmiş bir Bizans şapeli, bazı değişiklikler ve minare ilâvesi ile mescide çevrilmiş, avlusunun iki kenarı boyunca uzanan ve şehir dokusuna uyduğundan tam muntazam bir plânı olmayan bir medrese ilâve edilmiştir. Mescid ve medresenin oluşturduğu küçük külliye, arada bir avlu bırakacak biçimde bir duvarın içine alınmıştır (Plan 28).

* * *

Osmanlı devri Türk mimarisinde Mimar Sinan tarafından irili, ufaklı çeşitli vakıflarda meydana getirilen külliyeler hakkındaki görüşlerimiz şu birkaç sahife içinde ana çizgileri ile özetlenmiştir. Aslında bu konu Sinan ve onun sanatını tanımak için çok daha etraflı biçimde araştırılmaya değer. Fakat böyle bir çalışma yaparken bu eserlerin ilk yapıldıklarında hangi ek binalardan meydana geldiklerini de bilmek gerekir. Yangın, zelzele gibi tabii âfetlerden çok daha fazla zarar veren insanoglunun tahribatını da hesaba katmak, çeşitli sebeplerle ve bil-hassa "imar" adı verilen yıkımlarla nelerin yok edildiklerini de araştırmak lüzumludur. Yukarıdaki sahifelerde adları geçen eserlerin çoğunun külliyelerini teşkil eden unsurlar bugün ortadan kalkmış, kör kazmanın kurbanı olmuştur. Bazıları ise bakımsız, harap veya yarı yıkık bir kalıntı halinde mukadder sonunu beklemektedir. Mimar Sinan yılı olarak ilân e-

dilen 1988 yılında, bu büyük usta için pek çok şey yazıldı ve söylendi. Fakat acaba onun eserlerine yeteri kadar ilgi uyanıp, bunların daha fazla zarar görmemeleri için tedbirler alınabilirdi mi?

Bibliyografya:

Bu makalede adları geçen külliyelerin hepsi de tanınmış eserler olduklarından, bunlar için ayrı dipnotlar ve bibliyografyalar verilmesine lüzum görülmemiştir. Vaziyet plânları bakımından şu iki büyük yayından faydalanılmış olduğuna burada işaret etmek isteriz:

Aptullah Kuran, *Mimar Sinan*, İstanbul 1986.

W.Müller-Wiener, *Bildlexikon zur Topographie Istanbul*, Tübingen 1977.

TARTIŞMA

BAŞKAN- Efendim, üstat, Prof.Dr.Semavi EYİCE'nin külliyeler hakkında, Sinan'ın külliyeleri hakkında ihatalı, doyurucu ve âlimane konuşmasını zevkle dinledik.

Herhalde, soru sormak isteyen veya görüşlerini söylemek isteyen arkadaşlarımız bulunacaktır.

Buyurun Sayın Paşam.

Em. Org. Tekin ARIBURUN- Efendim, ben çok mahcubum, iki gündüz birkaç defa kürsüye çıktım; fakat öyle konulardan bahsediliyor ki, keşke bütün Türkiye dinlese ve Atatürk'ün Cumhuriyeti emanet ettiği gençlik topluluğu olsa da, bu ecdat yadigârlarının, bu damgalarımızın nasıl silinip süpürüldüğünü görse, kıymetlerini anlasa. Emin olun, oturduğum yerde ağlayasım geldi.

İstanbul'da büyüdük, İstanbul'da yaşadık, biz bunları çocukluğumuzdan beri görüyoruz. O medreşeleri gördüm, camilerin hemen hemen hepsini biliyorum. Ailemiz, muhtelif zamanlarda, bilhassa Ramazanda bizi namazlara götürürlerdi, bunları gördük ve iftihar ediyoruz. Sonra, Avrupa'yı gezdim, Amerika da dahil olmak üzere her tarafı gördüm; vazife itibariyle gittik, gördük. Tarihi de okudum. Ondan sonra bir şeye karar verdim: Kusura bakmayın, sayın profesörlerimden özür dileyerek söylüyorum; biz, tarihten, kendimizi, kendi kendimiz silip, süpürüp götürüyoruz.

Bunların sahibi, hiç şüphesiz yine millet olması lazım geliyor. Aklıma bir şey geldi: Allah Razi Olsun, Vakıflar idaresi, zihniyet itibariyle Kur'an'a yapışmak suretiyle şimdiye kadar birçok şeyleri muhafaza etmiş, korumuştur. Ben diyorum ki, "*Allah rızası için, bundan sonra da korusun ve bir daha bu eserlerin bulunduğu yerlerden ne buldozer geçsin, ne cadde geçsin, ne şu geçsin ne bu geçsin*" Bir milletin tarihinin, hayatının üzerinden buldozer, şu bu geçirilmez. Mahvediyoruz kendi kendimizi arkadaşlar.

Ben dünyayı görmüş, büyük vazifeler yapmış bir insanım, Reiscumhurluk da yaptım, beni hepimiz tanırırsınız, lütfen bana hak verin. Bu kadar büyük bir felaketin içinde olduğumuzu görmüyoruz ve galiba görmemekte de devam ediyoruz.

Tarihte, bin yıl süren Haçlı Seferleri vardır, onları ancak Türkler durdurabilmiştir. Kudüs'ü falan almak için yapmışlardır bu seferleri. Ne zaman ki Osmanlılar gelmiş, 40-50 senede bir de ehl-i salib gelmiş, bu İstiklâl Harbine kadar da devam etmiştir. Şimdi de devam etmektedir; bizi Avrupa Topluluğuna almıyorlar, şuna almıyorlar, buna almıyorlar. Bunlar bir zincir arkadaşlar. Lütfen, bu zinciri kırmak için, bu tarihi yaşatmak için, ecdat eserlerini gözümüz gibi, aklımız gibi, yüreğimiz gibi muhafaza edelim.

Nerede gençler? Tabii, o tarzda yetişmiş gençler, günün birinde yol açacağız diye kalkarlar Fatih Camii'ni de, Süleymaniye Camii'ni de sağından solundan kırparlar geçerler.

Tekrar özür dileyerek söylüyorum, Vakıflar İdaresi şu işe hâkim olsun, yeni bir müessese kursun, ilerlememize yardım edecek olan o yolları açsın. Hiç olmazsa bundan sonra, bir daha böyle acılar hissetmeyelim, eserlerimizi ortaya çıkaralım, tamir edelim, onlara bakalım.

Boğaz Köprüsü yaptık, üçüncüsünü yapmak için çalışıyoruz; Boğaz köprüsü için, kimse *“Türkiye'nin damgasıdır, Türklerin eseridir”* demez; ama Süleymaniye Camii, bu medreseler, şu külliyeler için der. Onlar yapıldığı zaman Avrupa'nın hiçbir şeyi yok. Atatürk'ün söylediği gibi, *“Medeniyetin yaratıcısı biziz, devam ettiricisi de biziz.”*

Allah rızası için, tekrar ediyorum, sayın profesörlerimiz konuyu bu yönden ele alın; Evkaf İdaresi öyle bir durum yaratsın ki, bu işlere hakim olsun, hepimiz yardım edelim, bizim istikbalimizi korusun.

Teşekkür eder, saygılar sunarım.

BAŞKAN-Efendim, muhterem paşamızın duygularına hepimiz katılıyoruz.

Ben burada değildim, acaba Dil ve Tarih-Coğrafya Fakültesi önündeki Mimar Sinan Heykeline bir saygı yürüyüşü yapıldı mı? Yapılmadı ise, herhalde bir hata işlenmiştir. Burnumuzun dibinde. Bir tarih kongresi münasebetiyle açılışında bulunduğumu hatırlıyorum, herhalde 20 sene oluyor. Zannediyorum, bugünlerde, hiç olmazsa bir heyet halinde gidip, Mimar Sinan'a torunlarının hürmetlerini, minnettarlığını bildirmek gerekir. Bir buket çiçek de konulsa herhalde yerinde olur. Bu işi teklif ediyorum.

İki muhterem arkadaşımız söz istediler.

Buyurun Sayın DEMİRİZ.

Prof.Dr.Yıldız DEMİRİZ- Sayın Hocama, Selimiye dolayısıyla söyledikleri için teşekkür ederim; ama, bir ek yapmak istiyorum. Galiba, son zamanlarda Edirne'ye gitmemişler, ben bu sonbaharda gittim ve Selimiye'yi göremedim yanına gidinceye kadar, hiç göremedim. Yolun yönünün değişmesi dışında, İstanbul yönünde Selimiye önüne yapılan binalar, tamamen caminin görünüşünü kapatıyor. Bunu yapmaya hakkımız yok. Bu yapılaşma, gittikçe çoğalan bir durum. Ben, birkaç sene önce de bunun farkına varmıştım ve bir dersimde şaka yollu, *“Çocuklar bu slayta dikkatli bakın, artık Selimiye'yi böyle göremezsiniz; çünkü bu taraftan kapantıyor”* demiştim ve yine şaka yollu, *“Aklına uyulmayan belediye başkanları vardır ya, öyle birisi olmak isterdim ve şu binaları yıktırmak isterdim”* diye ilave etmiştim. İstanbul Üniversitesi'nde verdiğim sonuncu dersimdi belki de. Bir öğrenci yanıma geldi, *“Yapamazsınız hocam”* dedi. *“Niye?”* dedim, *“Çünkü onlar subay lojmanları”* dedi. Yani, ne söyleyeceğimi bilemiyorum...

BAŞKAN- Bu tarize katılmamak daha iyi efendim.

Buyurun Sayın ÖTÜKEN.

Prof. Dr. Yıldız ÖTÜKEN - Sayın EYİCE'ye son gösterdiği ufacak bir mescit ve medreseden dolayı bilhassa teşekkür ederim. Bu benim şahsî bir teşekkürüm.

Bunun dışında, sırf kayda geçsin diye bu sözleri söylüyorum. Bu yapıyı, zannediyorum 1974 yılından beri kurtarmaya çalışıyorum. Tabii sözle oluyor bizim yapabileceklerimiz veya yazılar yazıyoruz; adliyeye, -onun yanına bir adliye binası inşa edildi- vakıflara. Fakat, hiçbir sonuç

alamadık. Gerçekten, gitmenizi ve görmenizi rica ediyorum, büyük bir yüz karasıdır. Sinan yılında bu yüz kararlarını da teşhir etmek gerekir; yani daha fazla yapmak zorundayız. Bir yılda, ben burada çok güzel konuşmalar dinledim, herkes muhteşem eserleri gösteriyor: fakat, yok ettiğimiz şu gün hâlâ yok etmekte olduğumuz eserlerimizi, kimse ilmî bir çerçevede belgelemiyor. Bunu da rica ediyorum; çünkü kurtulacağına artık ümidim yok, hiç olmazsa belgeleyim.

Teşekkür ederim.

BAŞKAN- Teşekkür ederiz Sayın ÖTÜKEN

Bir kişiye daha söz verebileceğim.

Buyurun hanımefendi.

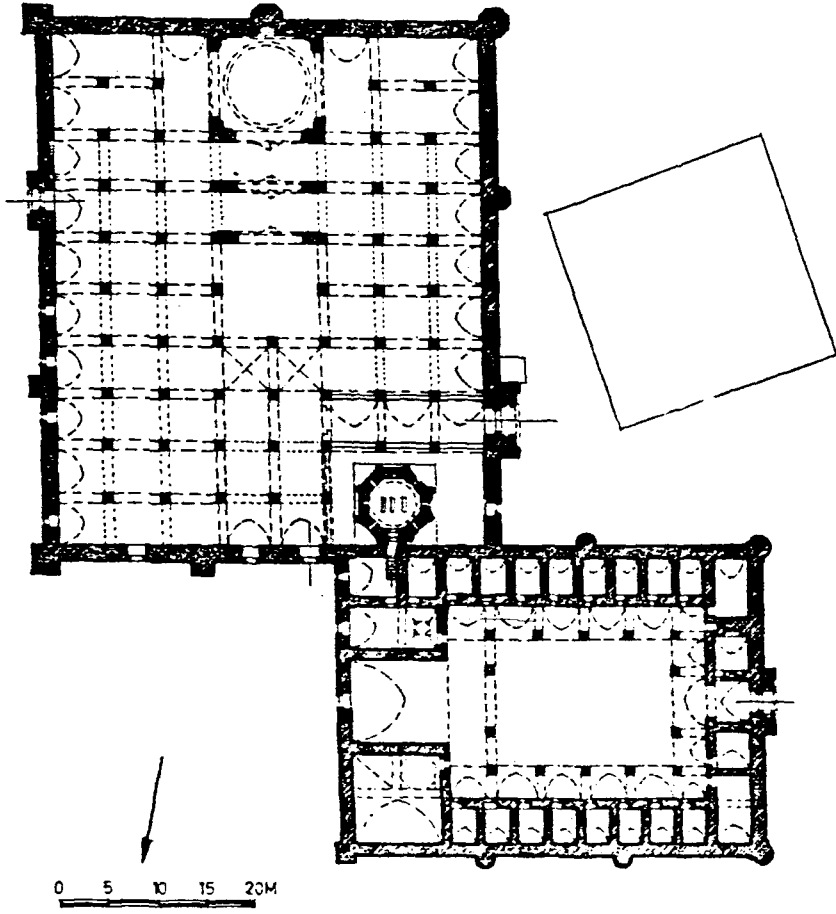
Prof.Dr.Zeynep AHUNBAY- Efendim, bu Ese Kapısı Medresesi ile ilgili bir not eklemek istiyorum. 1980 yılında bu medresenin gayet ayrıntılı restorasyon projesini biz master tezi olarak verdik İstanbul Teknik Üniversitesi'ne ve hem Cerrahpaşa Fakültesiyle hem Vakıflarla temaslarda bulunduk. Fakat, Bizans şapelinin kalıntısı olması, yapının talihsizliğinin esas noktasını oluşturuyor zannediyorum. Bu amaçla para verilmiyor. Bu noktalara da lütfen dikkat edelim. Sinan yılında bir şeyler yapmak istiyorsak, o binayı kurtarmak için, mutlaka bu tür düşünceleri bir kenara iten bir politikayla yaklaşmamız gerekiyor eserlerimize.

Teşekkür ederim.

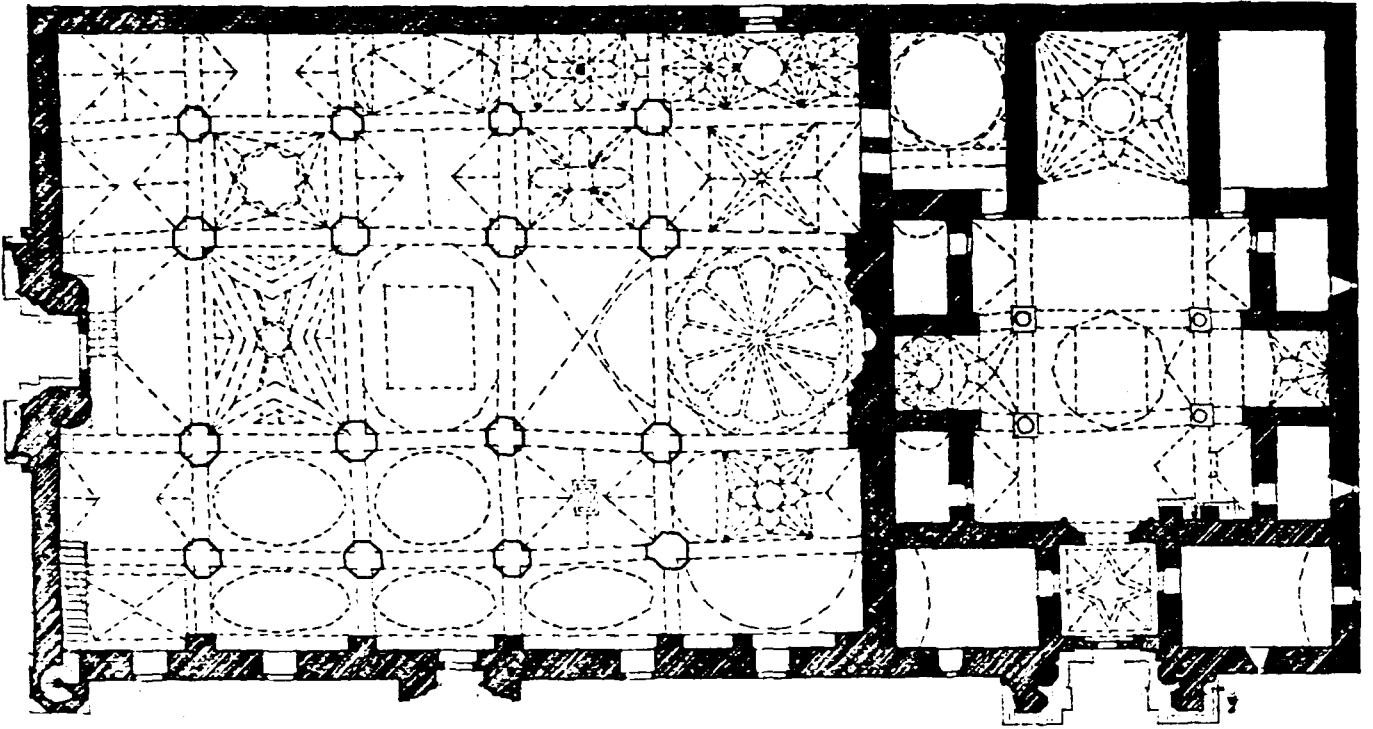
BAŞKAN- Efendim, şimdi ikinci konuşmacı, hocaların hocası Sayın ASLANAPA'ya söz vereceğim.

Yalnız Sayın Hocamız son olarak bir şeyler ilave etmek istiyorlar galiba. Buyurun Sayın Hocam.

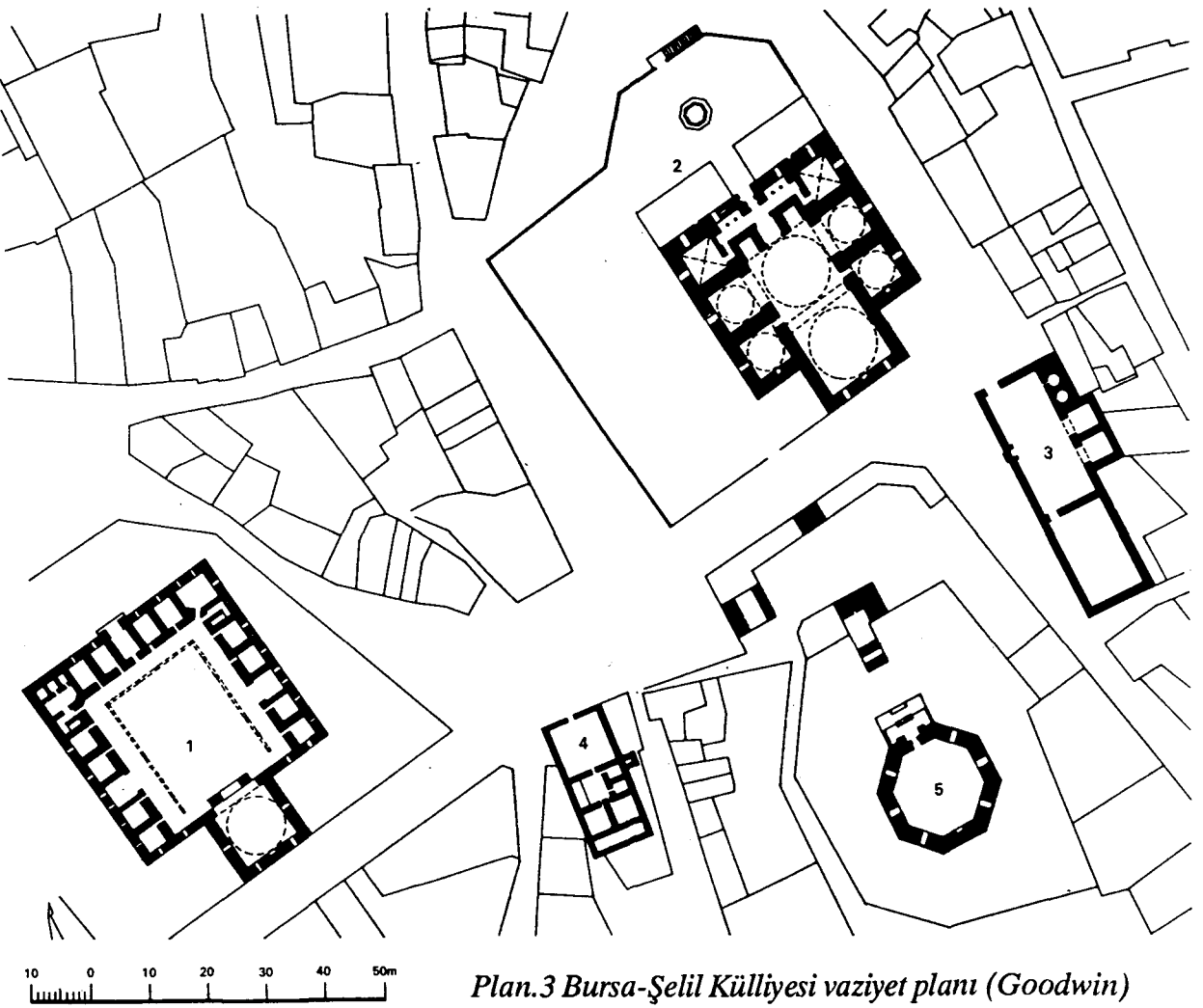
Prof.Dr.Semavi EYİCE- Efendim, bu konuda belediyeler çok suçlu; ama, halk da suçlu. Yani, yalnız belediye, Belediye Başkanları falan değil, halkımız da eski esarlere saygısız. Fakat en acı olanı, birtakım üniversite kürsülerindeki bazı meslektaşlarımızın da suçu var. Mesela ben bir örnek vereceğim: Bir tarihî şehrimizde, yine Sinan'ın eseri çok önemli bir külliye var. Bu külliyenin avlu duvarının kenarında bir yapılaşma başlamış. Bunu önlemeye çalıştık. Ben bir süre Anıtlar Yüksek Kurulu Üyeliği yaptım, bir süre de, Bölge Kurulu Başkanlığı yaptım. Burada, ben bunun şiddetle mücadelesini yaptım ve neticede, imar planını gördüm ki, anlı şanlı bir üniversitemizin bir kürsüsünün elemanları tarafından yapılmış bir imar planı. Bu ihata duvarının dibine dört katlı, beş katlı inşaat müsaadesi vermişler, çizdikleri plan bu şekilde ve bu işin karşısında, ben, eski eserleri sever bir kişi, eski eserlerin uzmanı olarak bir şey yapmaya aciz kalıyorum, imkânım yok. Belediye "*Efendim sizin meslektaşlarınız, falan üniversitenin uzmanları geldiler, çalıştular, bize bu planı çizdiler*" diyor. Kırmızı boya ile, dört katlı beş katlı apartmanlar göstermişler orada. Belediye de bu izni veriyor gayet tabii. Ben mücadelemi yapamadım. İnşaatı bir sene birbuçuk sene durdurdum ve arkasından bırakmak zorunda kaldım...



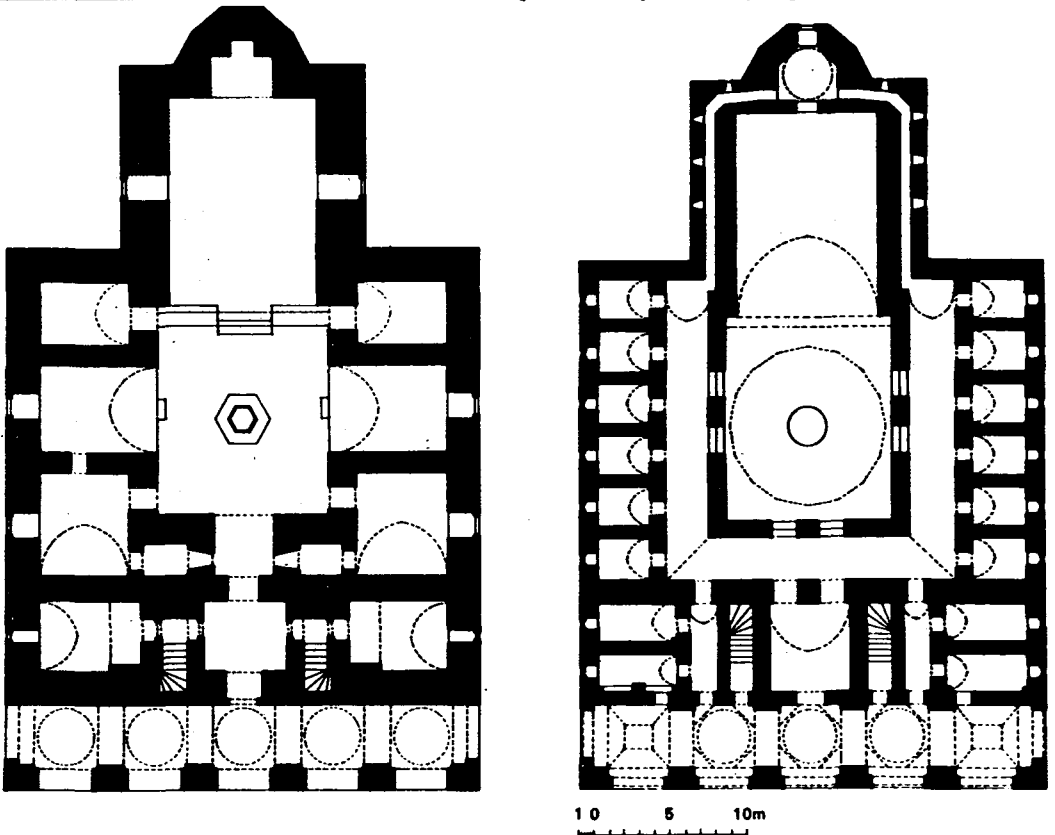
Plan. 1. Kayseri- Huand Hatun Külliyesi vaziyet planı (O. Aslanapa)



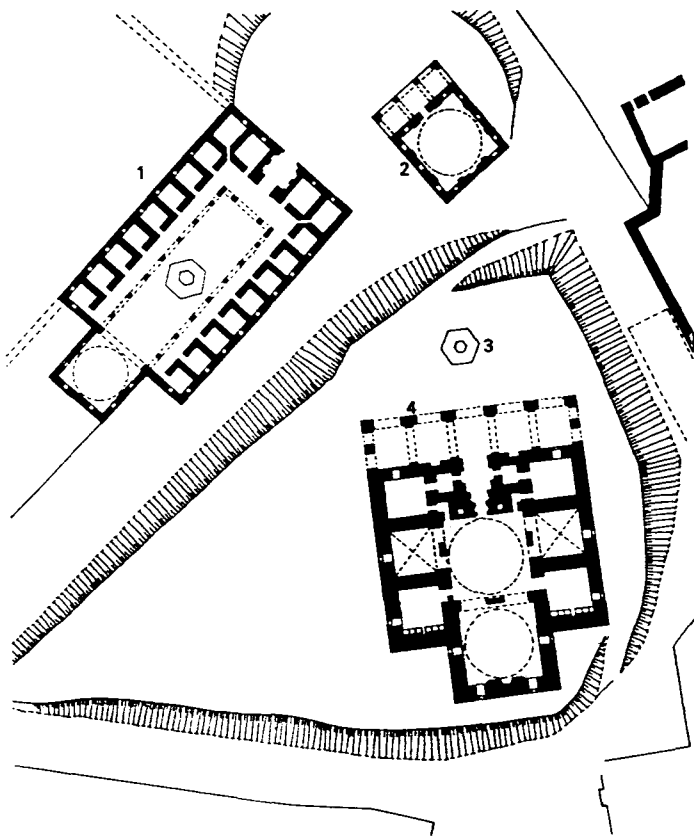
Plan. 2. Divriği Ulu Cami ve Dâruşşifası'nun vaziyet planı (O. Aslanapa)



Plan.3 Bursa-Şelil Külliyesi vaziyet planı (Goodwin)

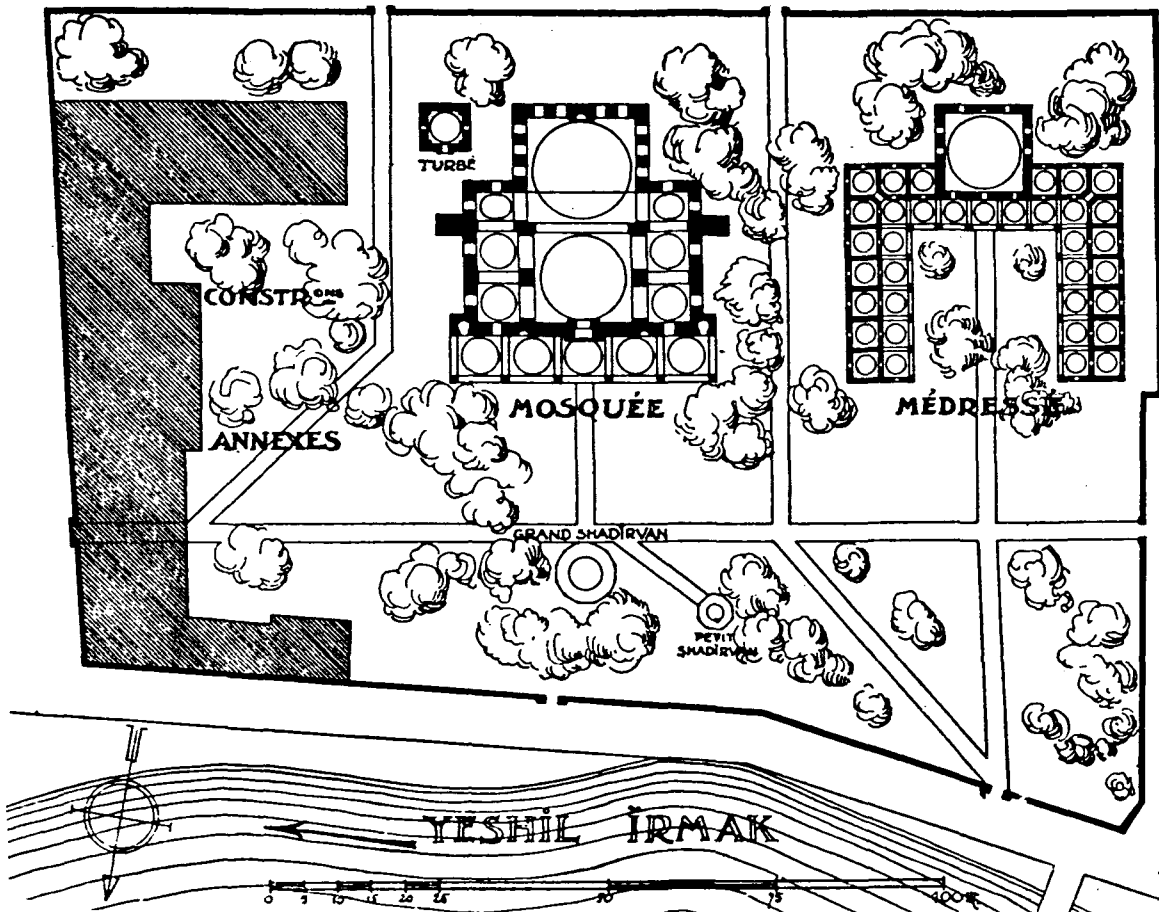


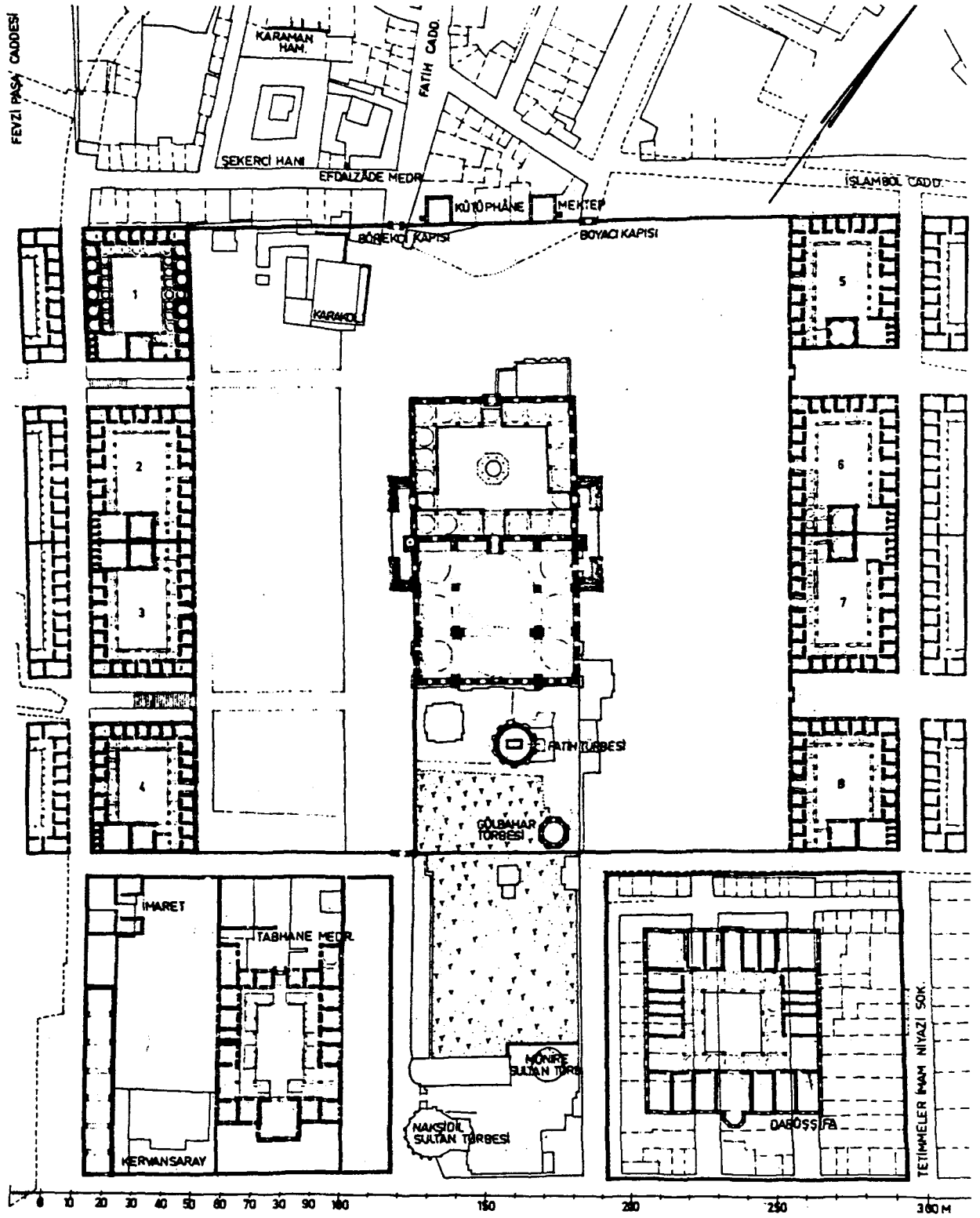
Plan. 4. Bursa/Çekirge-Murad Hüdavendigâr Camii-Medresesi (Goodwin)



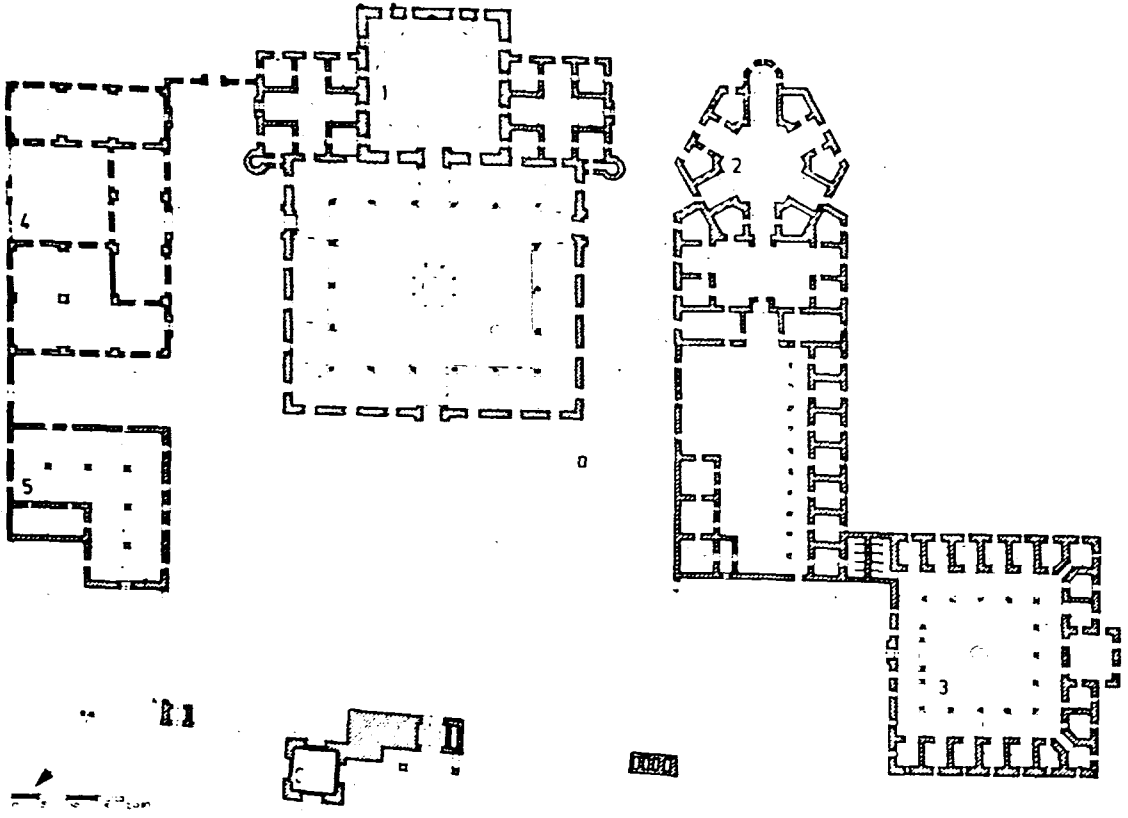
Plan. 5.
Bursa- Yıldırım Külliyesi
vaziyet planı (Goodwin)

Plan. 7. Amasya- Sultan II.
Bayezid Külliyesi (Gabriel).

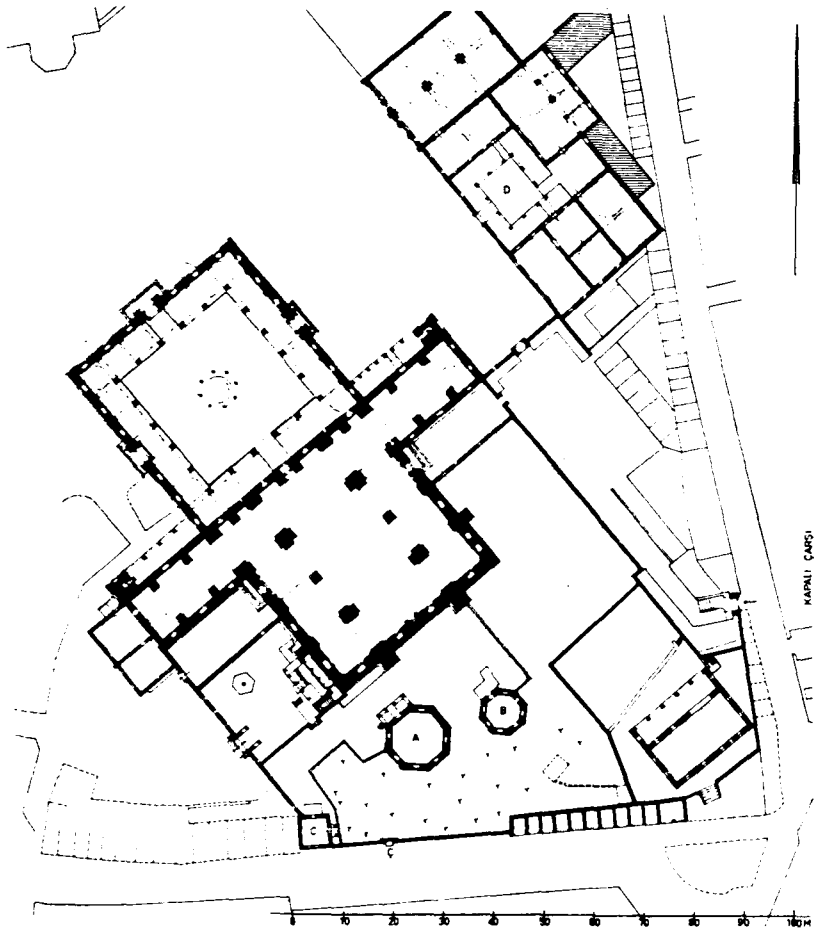




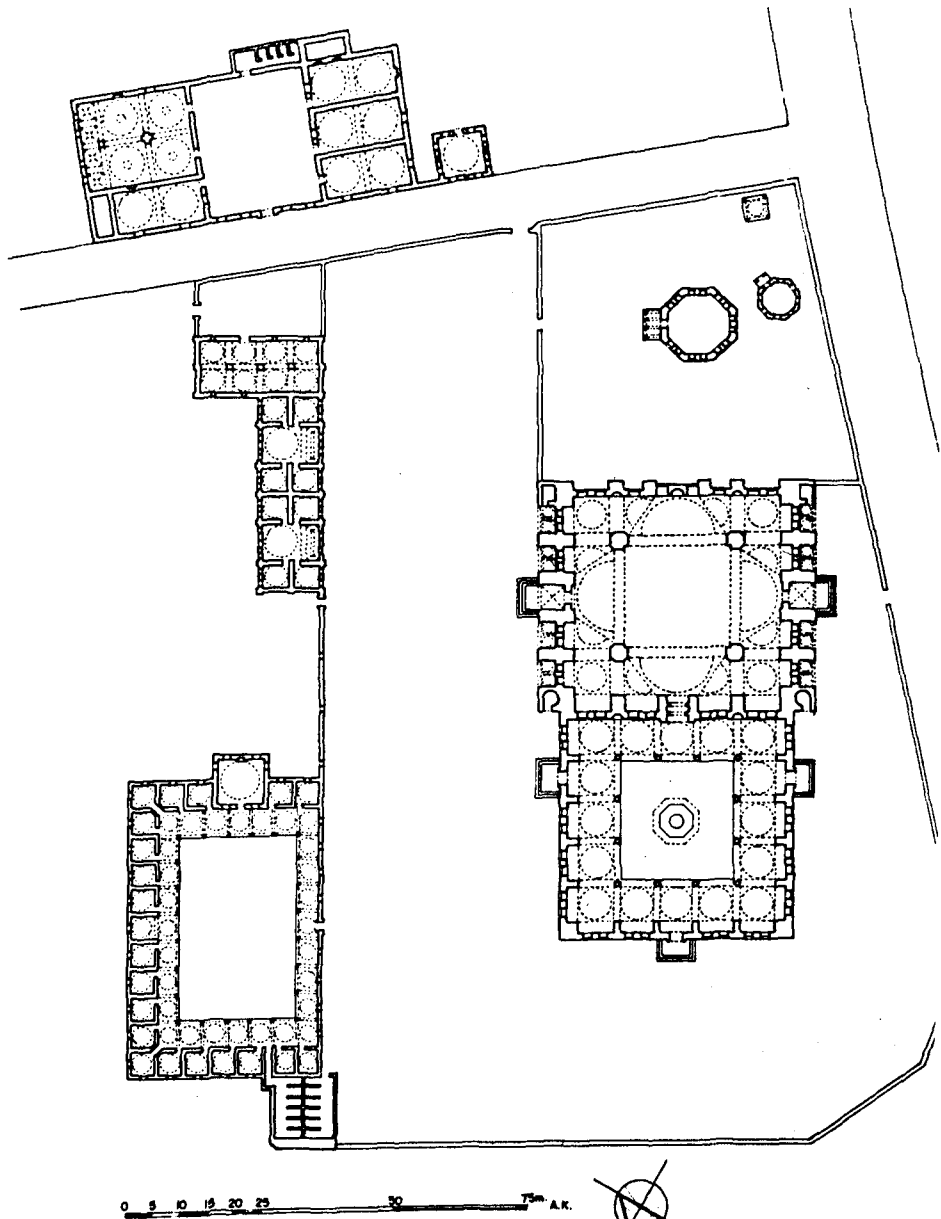
Plan. 6. İstanbul- Fatih Külliyesi vaziyet planı (Müller-Wiener)



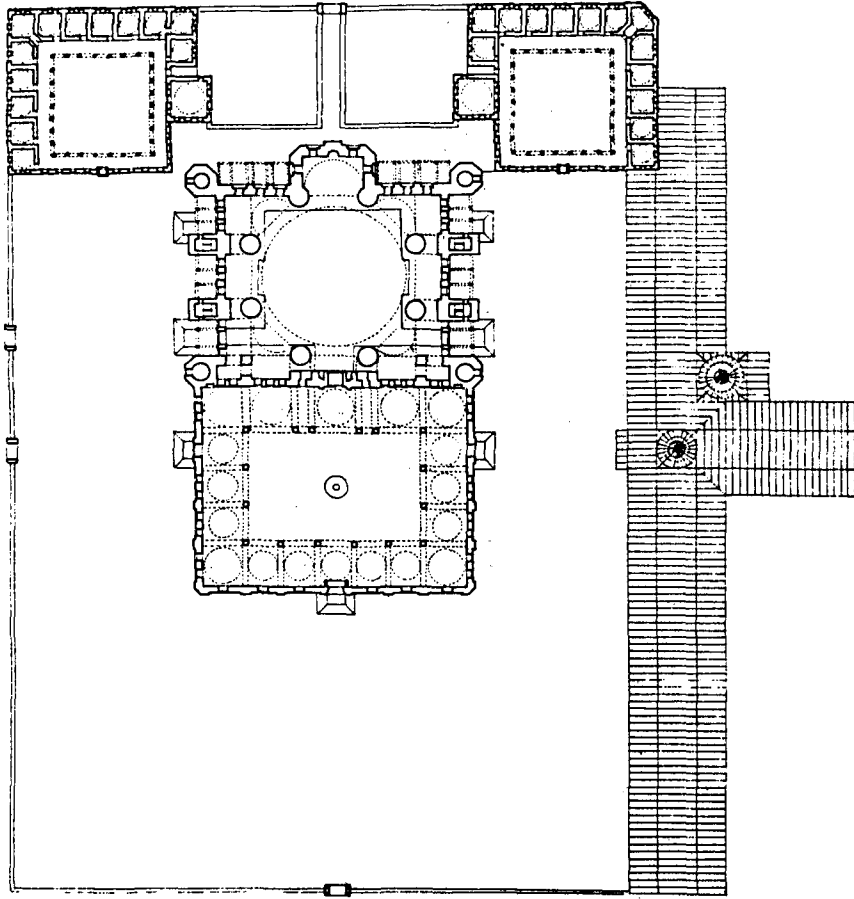
Plan. 8. Edirne- Sultan II. Bayezid Külliyesi

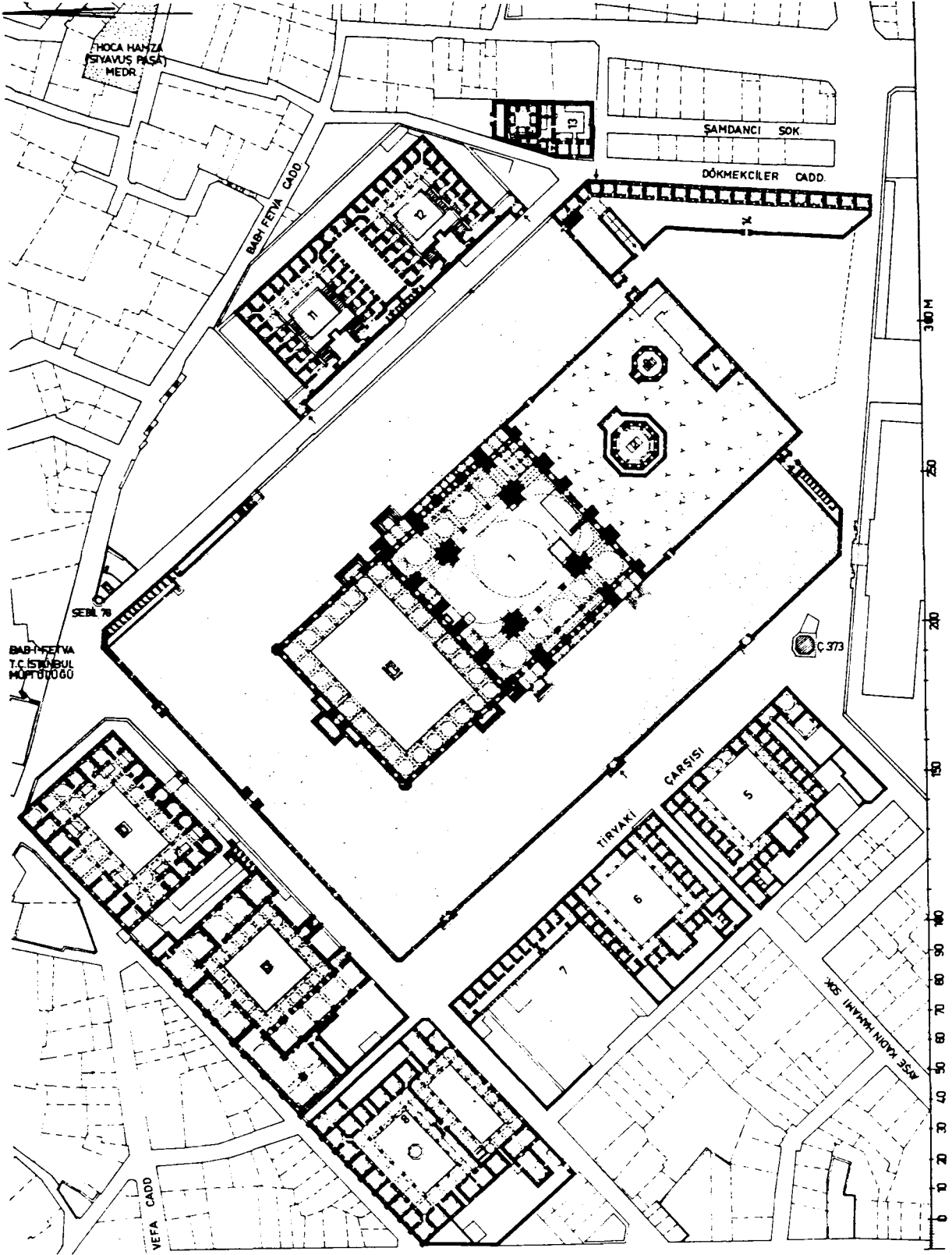


Plan. 9. İstanbul- Sultan II. Bayezid Külliyesi (Müller-Wiener).

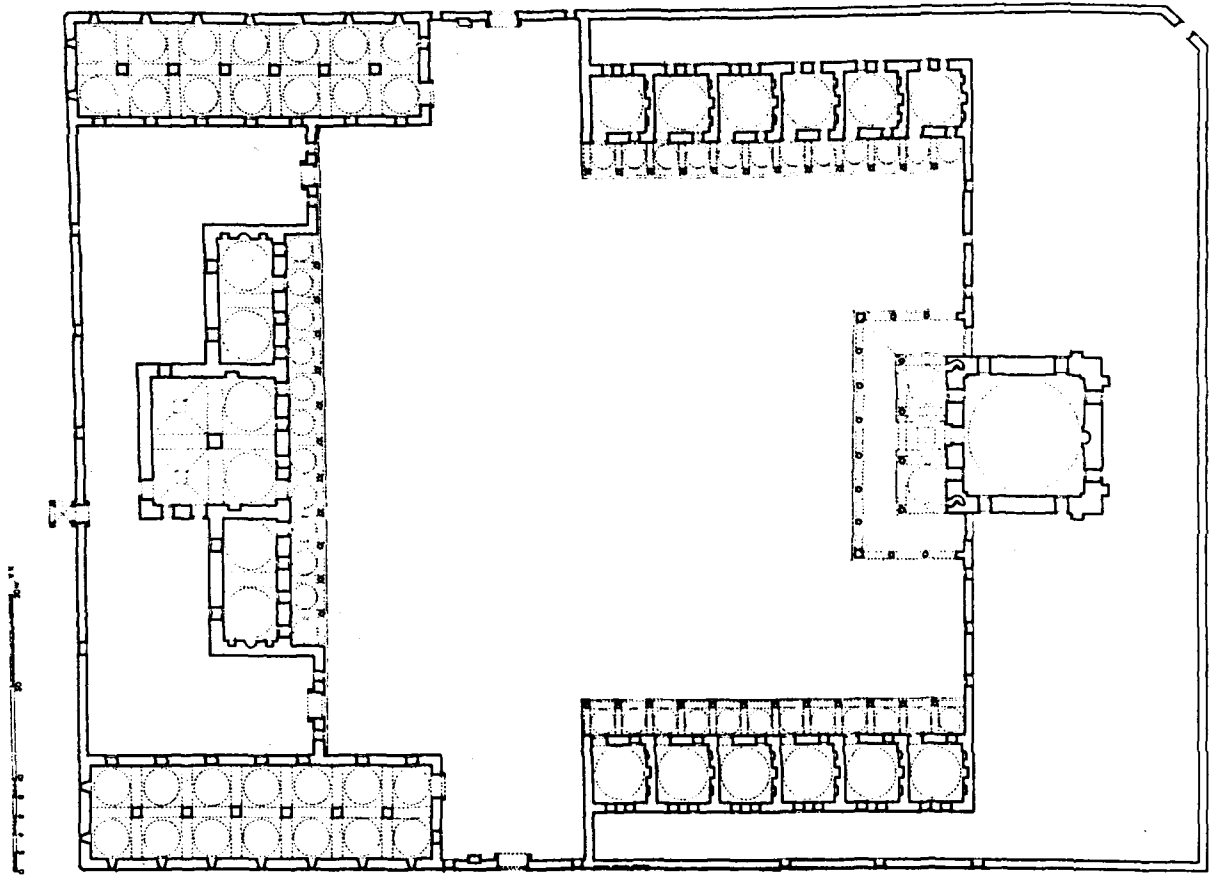


Plan. 10. İstanbul-Şehzade Külliyesi vaziyet planı (A. Kuran)

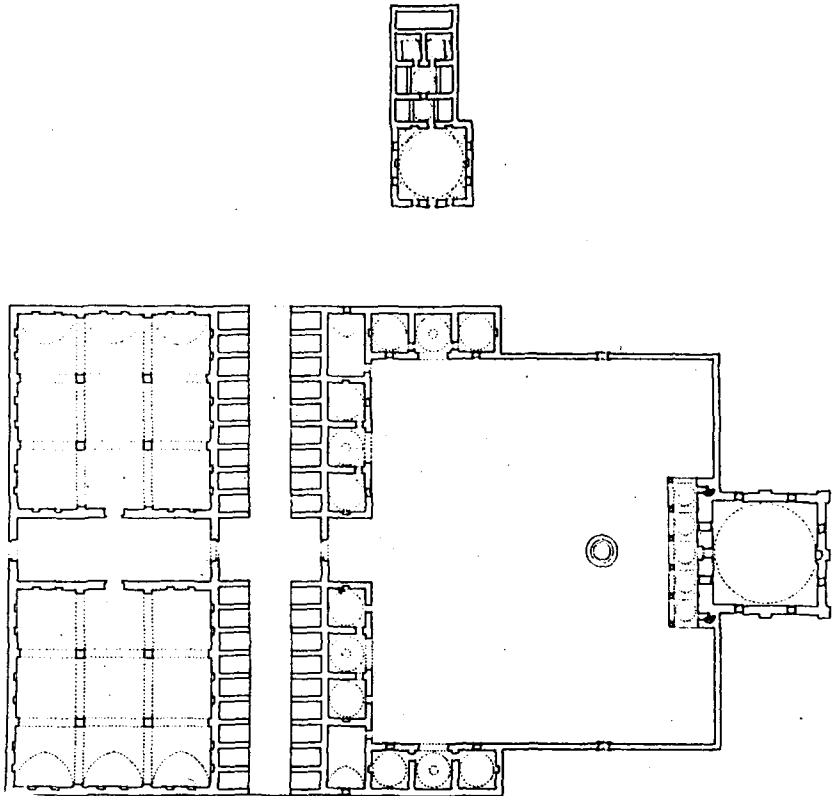




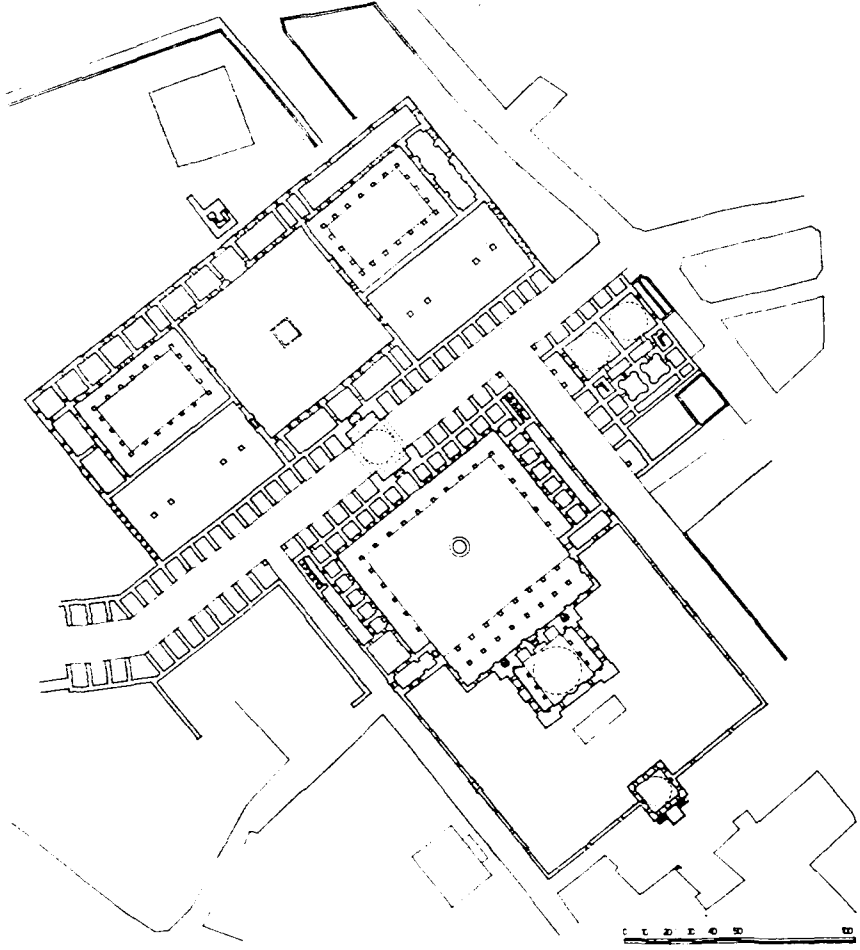
Plan. 11. İstanbul, Süleymaniye Külliyesi



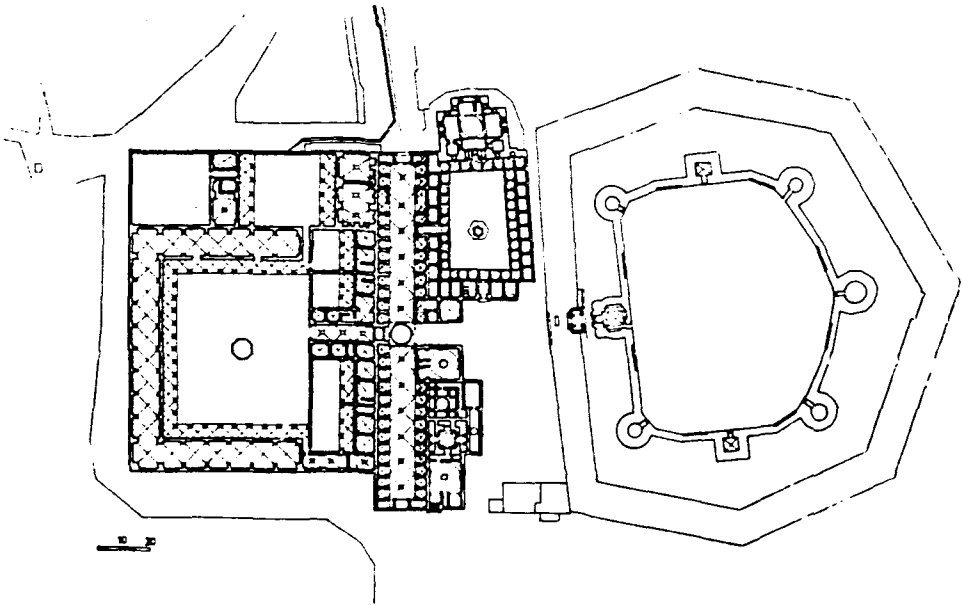
Plan. 13. Şam- Süleymaniye Külliyesi vaziyet planı (A. Kuran)



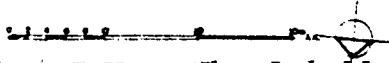
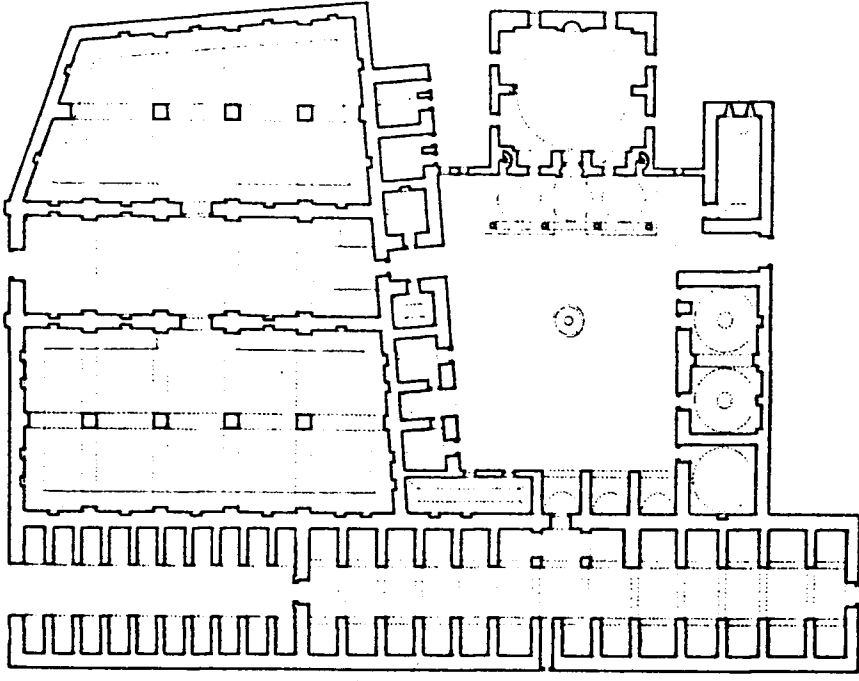
Plan. 14. Konya/Karapınar- II. Selim Külliyesi vaziyet planı (A. Kuran)



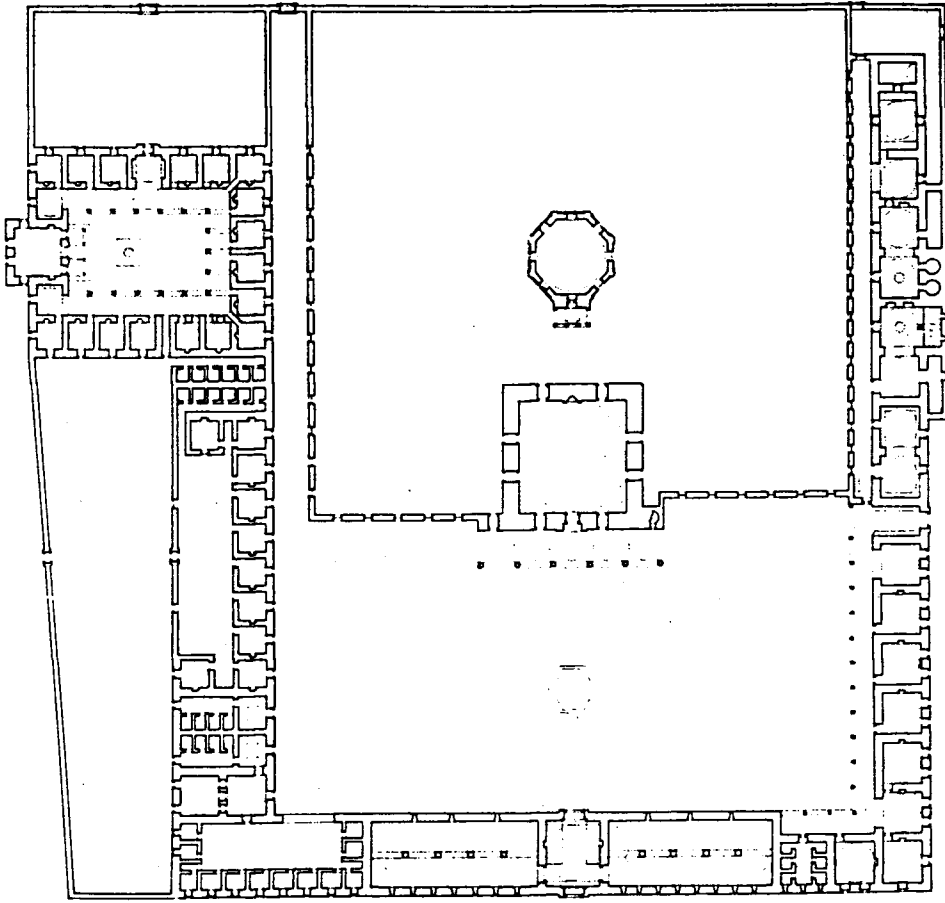
Plan. 15. Lüleburgaz- Sokollu Mehmed Paşa Külliyesi



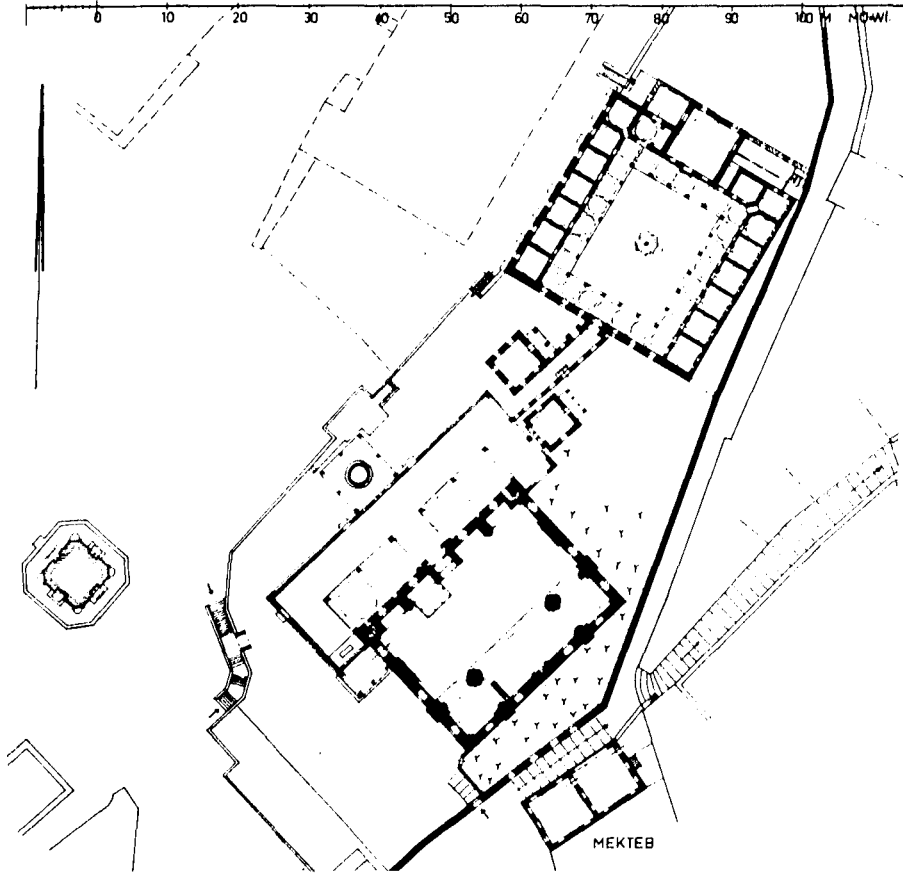
Plan. 16. Hatay/Payas-Sokollu Mehmed Paşa Külliyesi (Sözen)



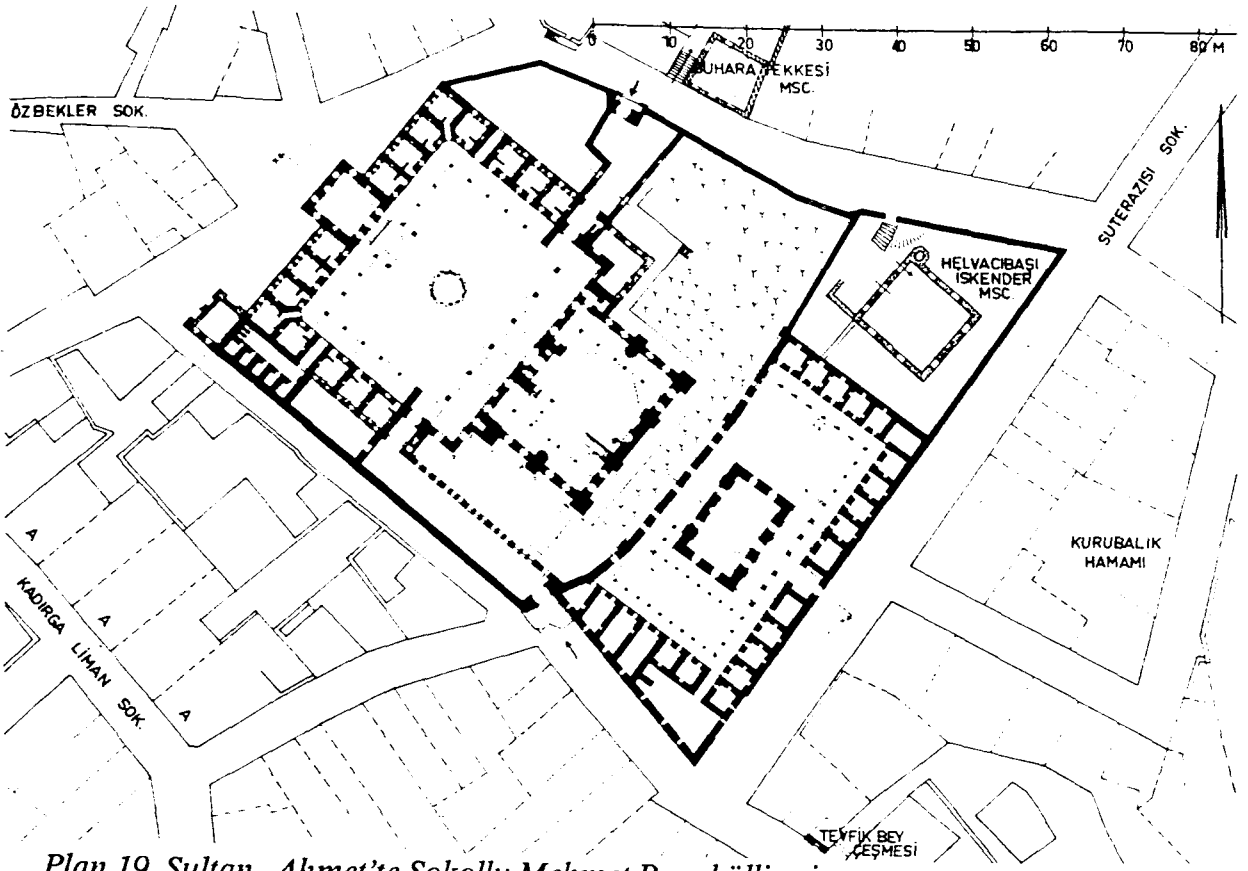
Plan. 17. Konya/Ilgun-Lala Mustafa Paşa Külliyesi vaziyet planı (A. Kuran)



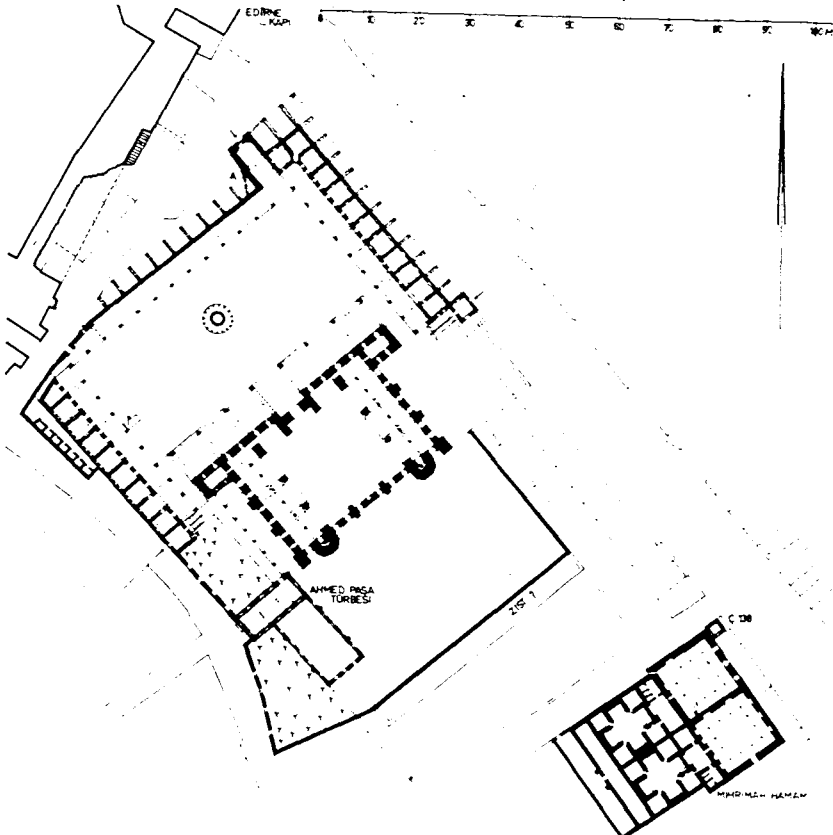
Plan. 18. Kocaeli/Gebze-Çoban Mustafa Paşa Külliyesi vaziyet planı (A. Kuran)



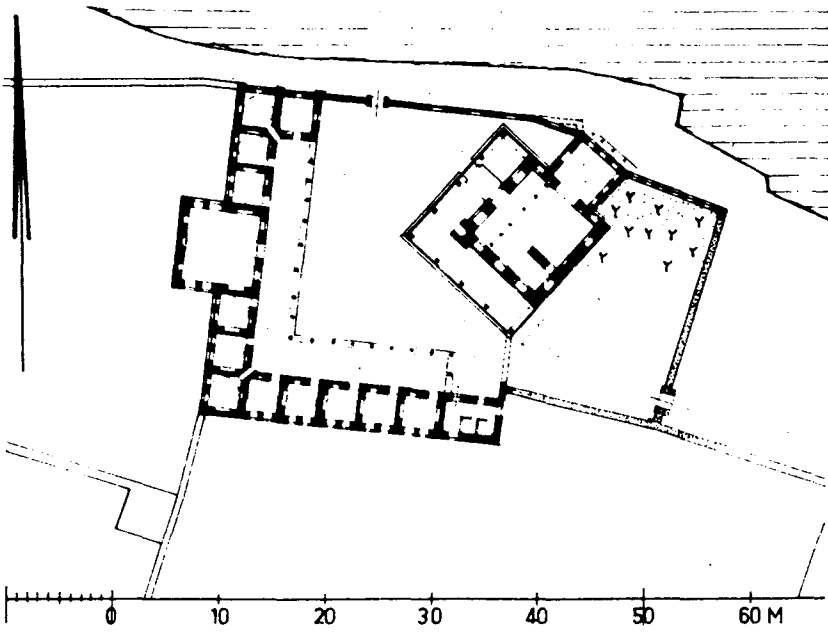
Plan. 23. Üsküdar'da Mihrimah Sultan Külliyesi (İskele camii).



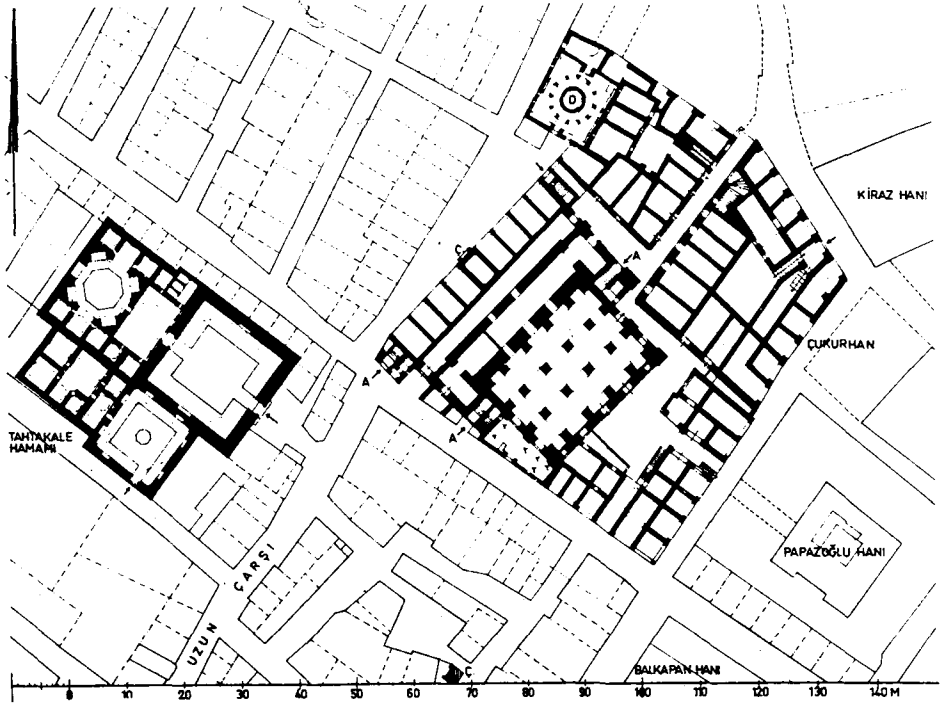
Plan 19. Sultan Ahmet'te Sokollu Mehmet Paşa külliyesi



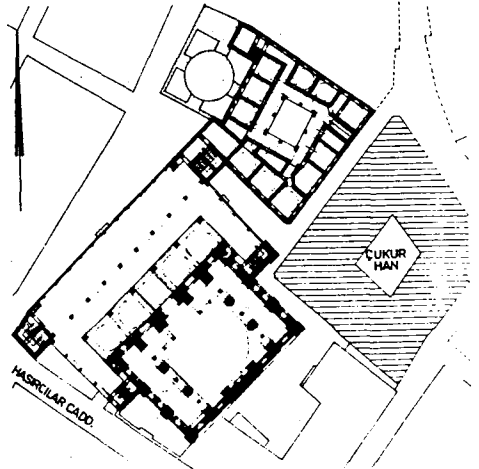
Plan. 20. Edirnekapısı'nda Mihrimah Sultan Külliyesi

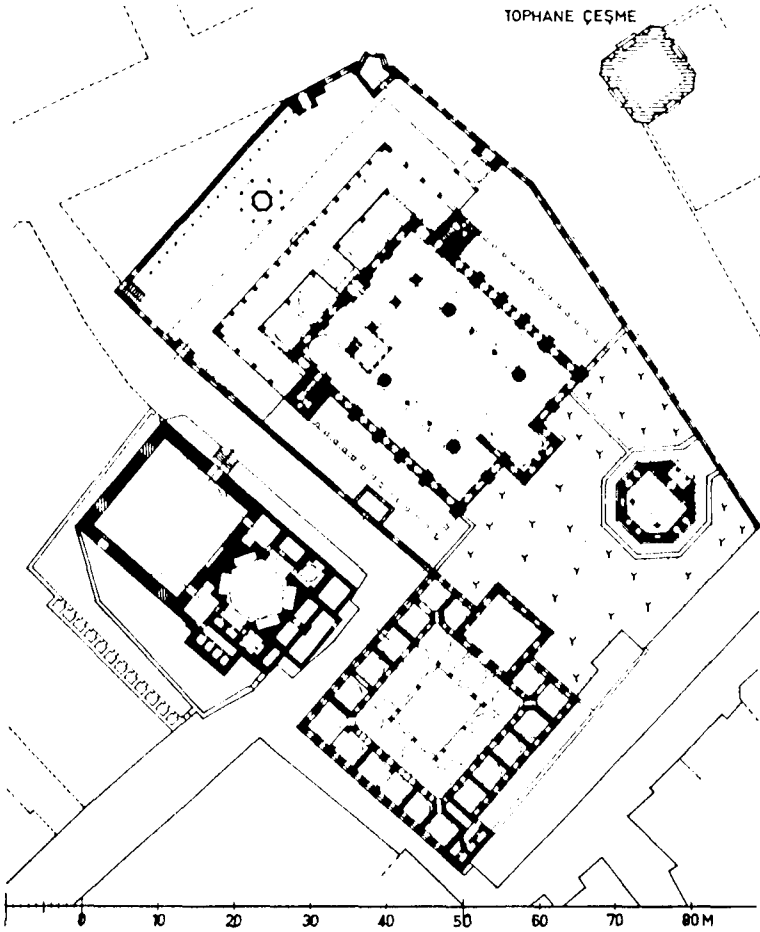


Plan. 21. Üsküdar'da Şemsi Paşa Külliyesi



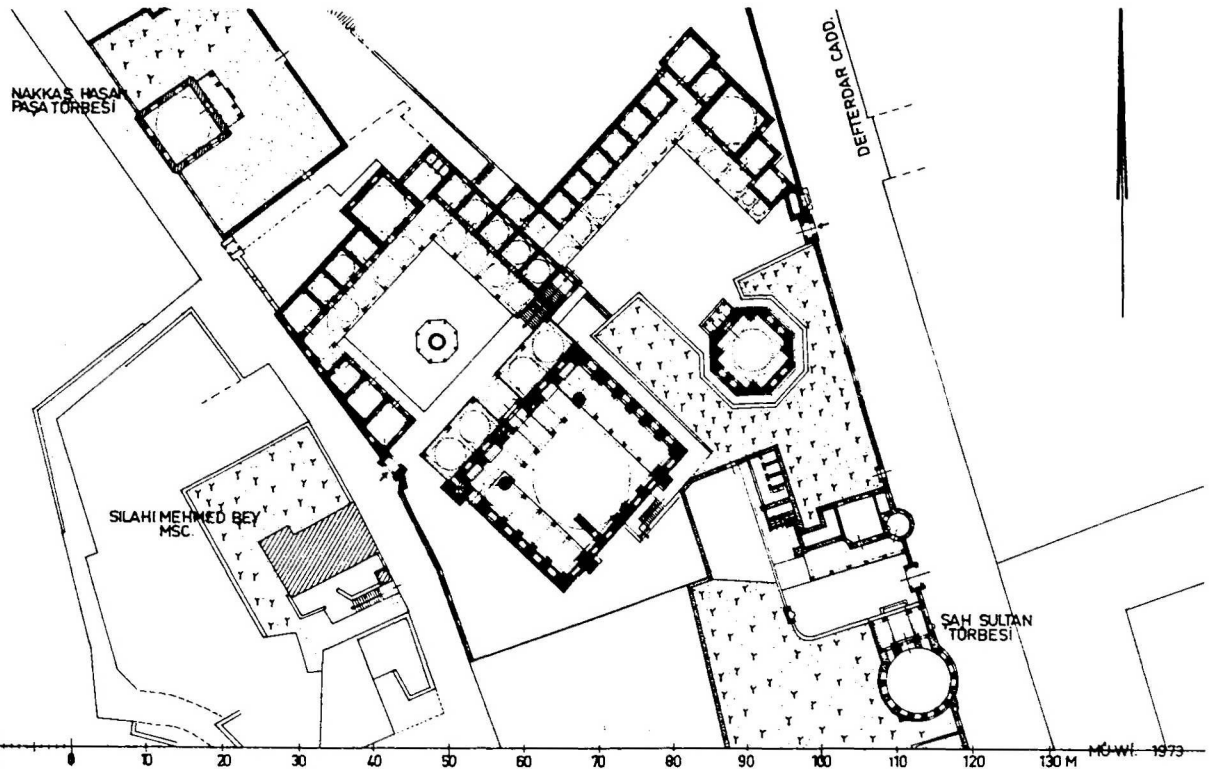
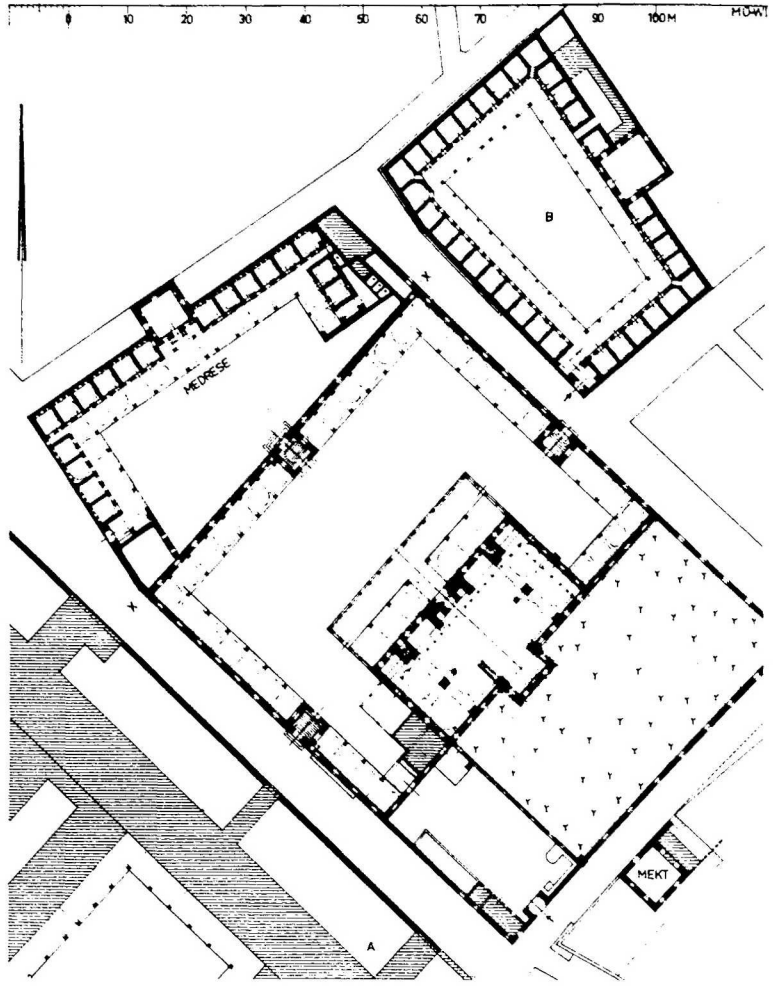
Plan. 22. İstanbul'da Rüstem Paşa Külliyesi
(zemin ve üst kat planları).



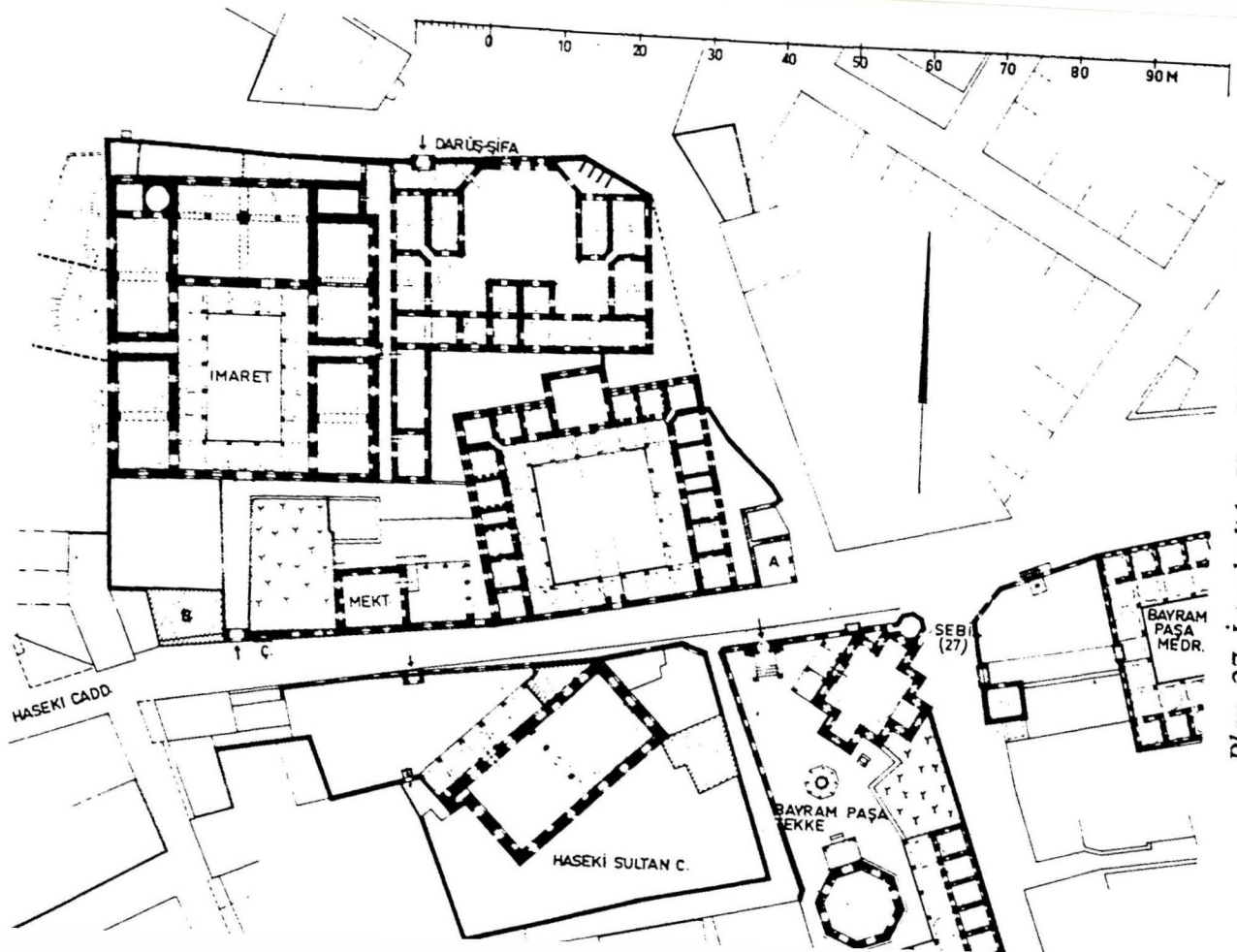


Plan. 24. Tophane'de Kılıç Ali Paşa Külliyesi

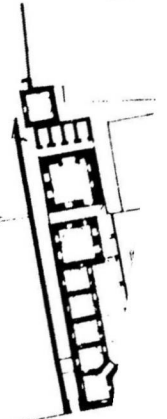
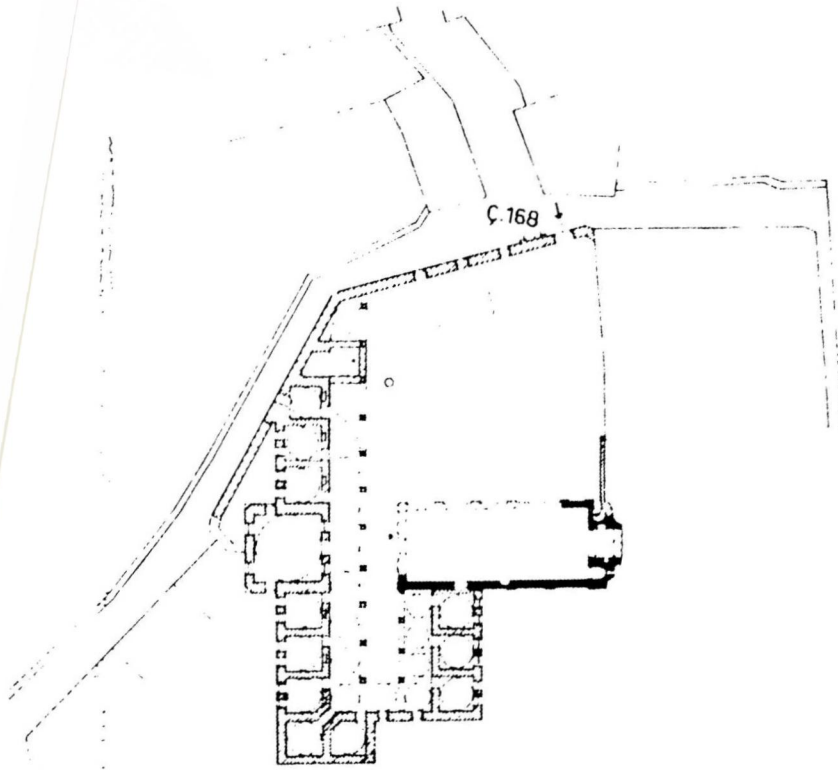
Plan. 25. Üsküdar'da
Atik Valide Külliyesi



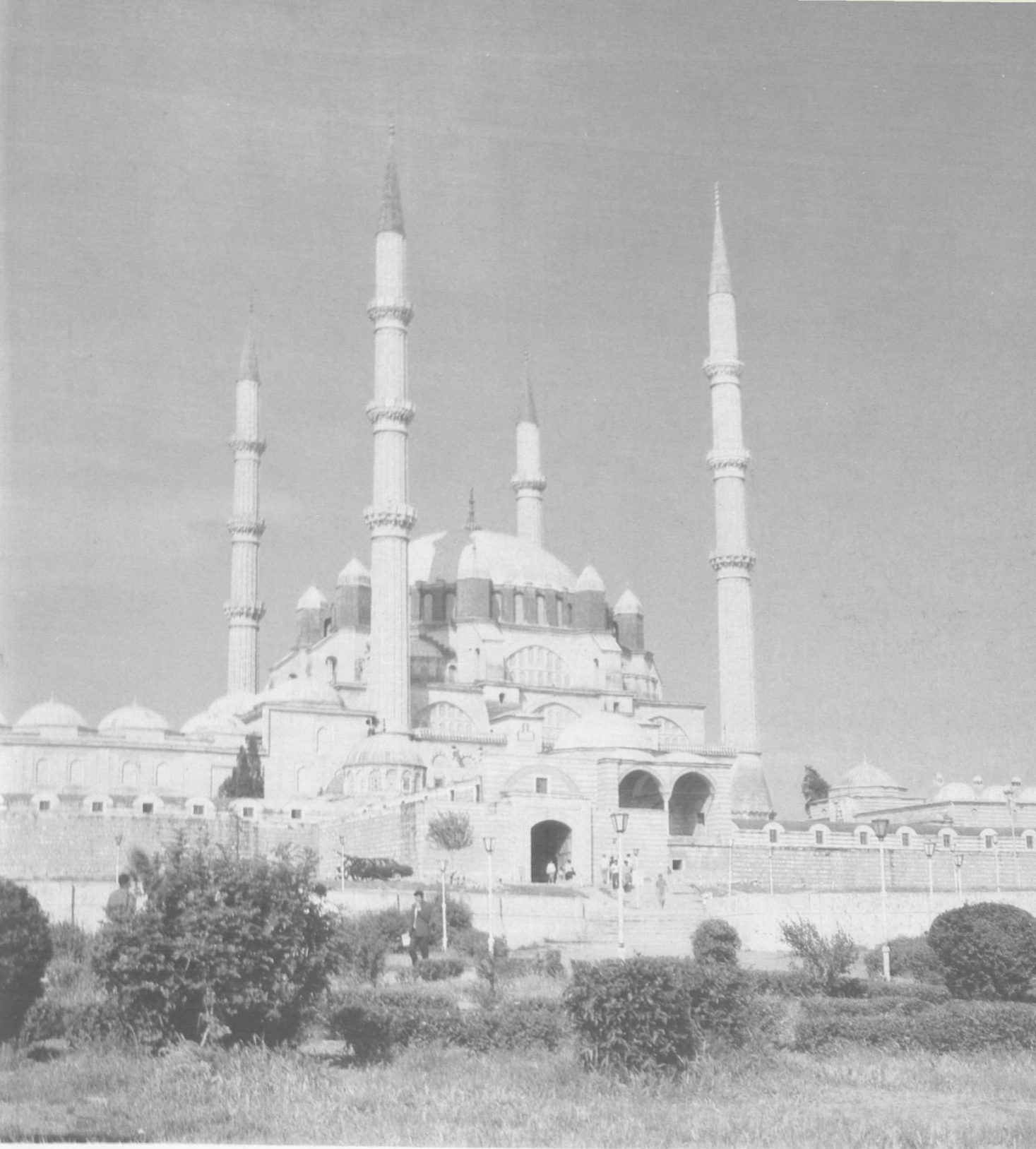
Plan. 26. Eyüp'de Zal Mahmud Paşa Külliyesi



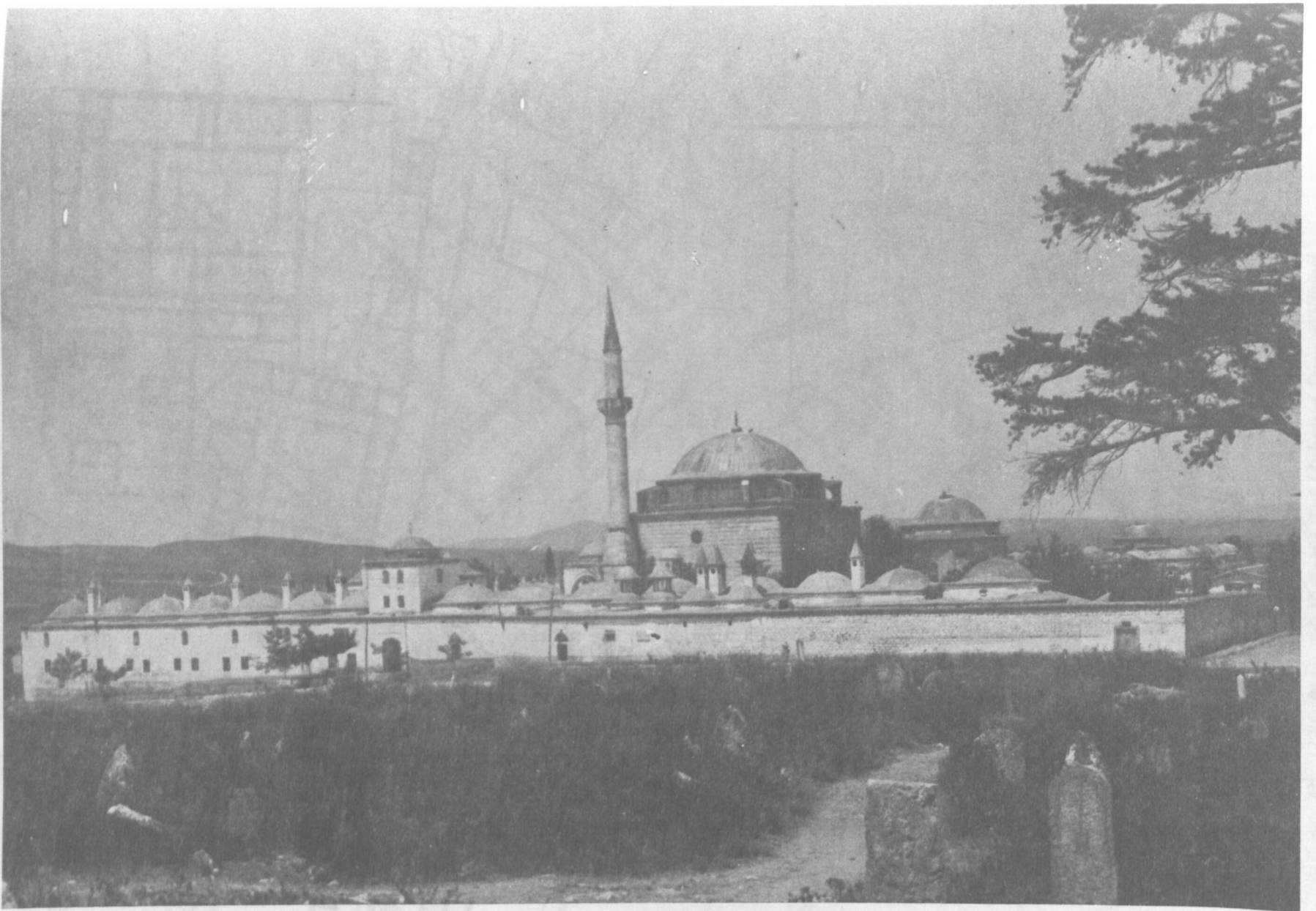
Plan. 27. İstanbul'da Haseki Hürrem Sultan Külliyesi



Plan. 28. Cerrahpaşa'da İbrahim Paşa (Ese Kapısı) Külliyesi



1- Edirne, Selimiye Camii ve külliyesi. (S.Bayram)



13. Gebze - Çoben Mustafa Paşa Külliyesi (V.G.M. Arşivinden)



4- İstanbul, Kadırga, Sokollu Mehmed Paşa Camii ve külliyesinin havadan (A.Duman)

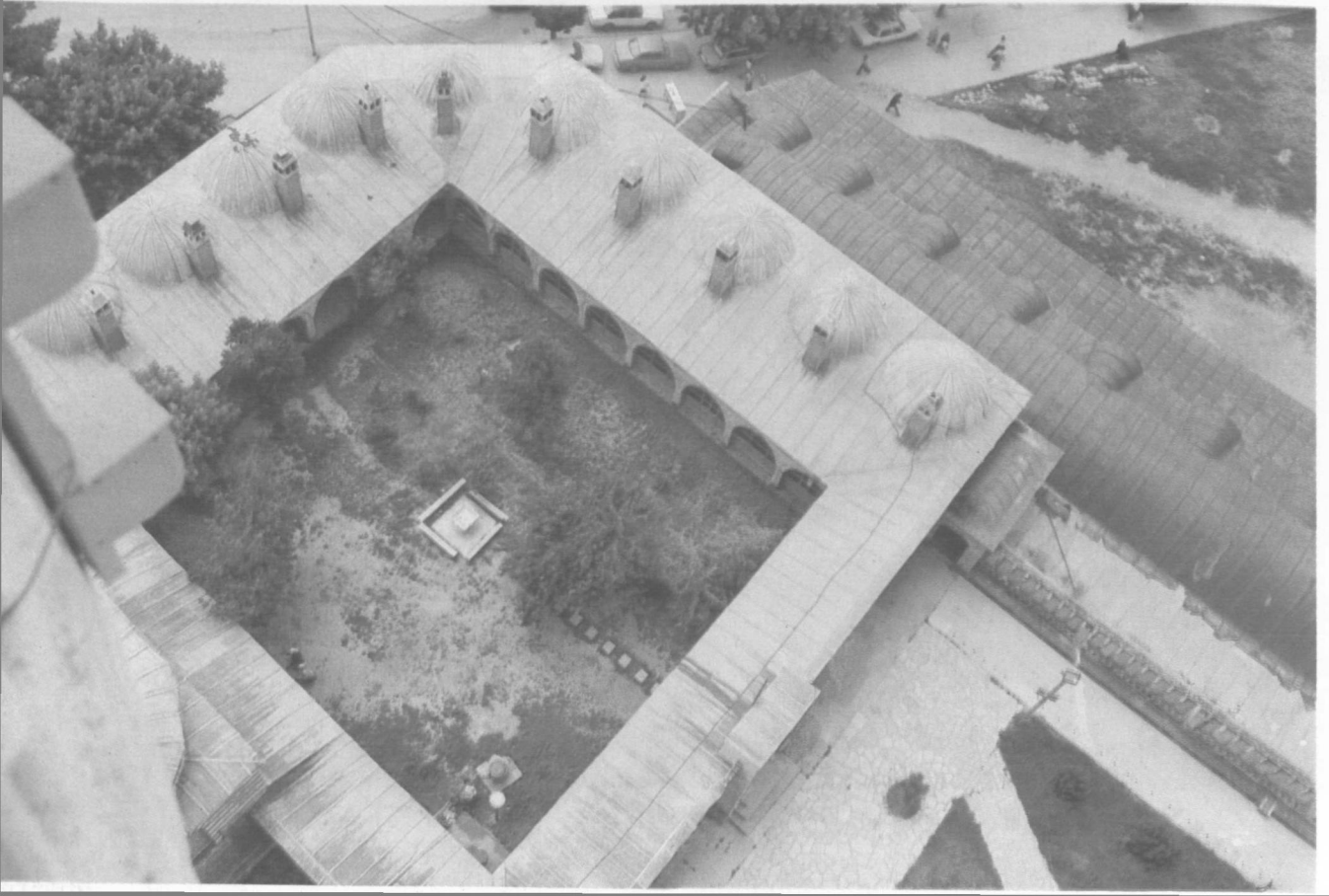
5- İstanbul, Rüstem Paşa Camii ve külliyesi (doğudan görünüş) (S.Bayram)





3- İstanbul, Edirnekapı, Mihrimah Camii ve külliyesi (S.Bayram)

2- Edirne, Selimiye Külliyesi, Darülhadiş'in minareden görünüşü (S.Bayram)







7- İstanbul, Üsküdar, Mihrimah Sultan Külliyesi, ileride kıyıda Şemsi Paşa Külliyesi görülüyor (S.Bayram)



8- İstanbul,
Üsküdar, Atik Valide
Camii ve külliyesi
(S.Bayram)

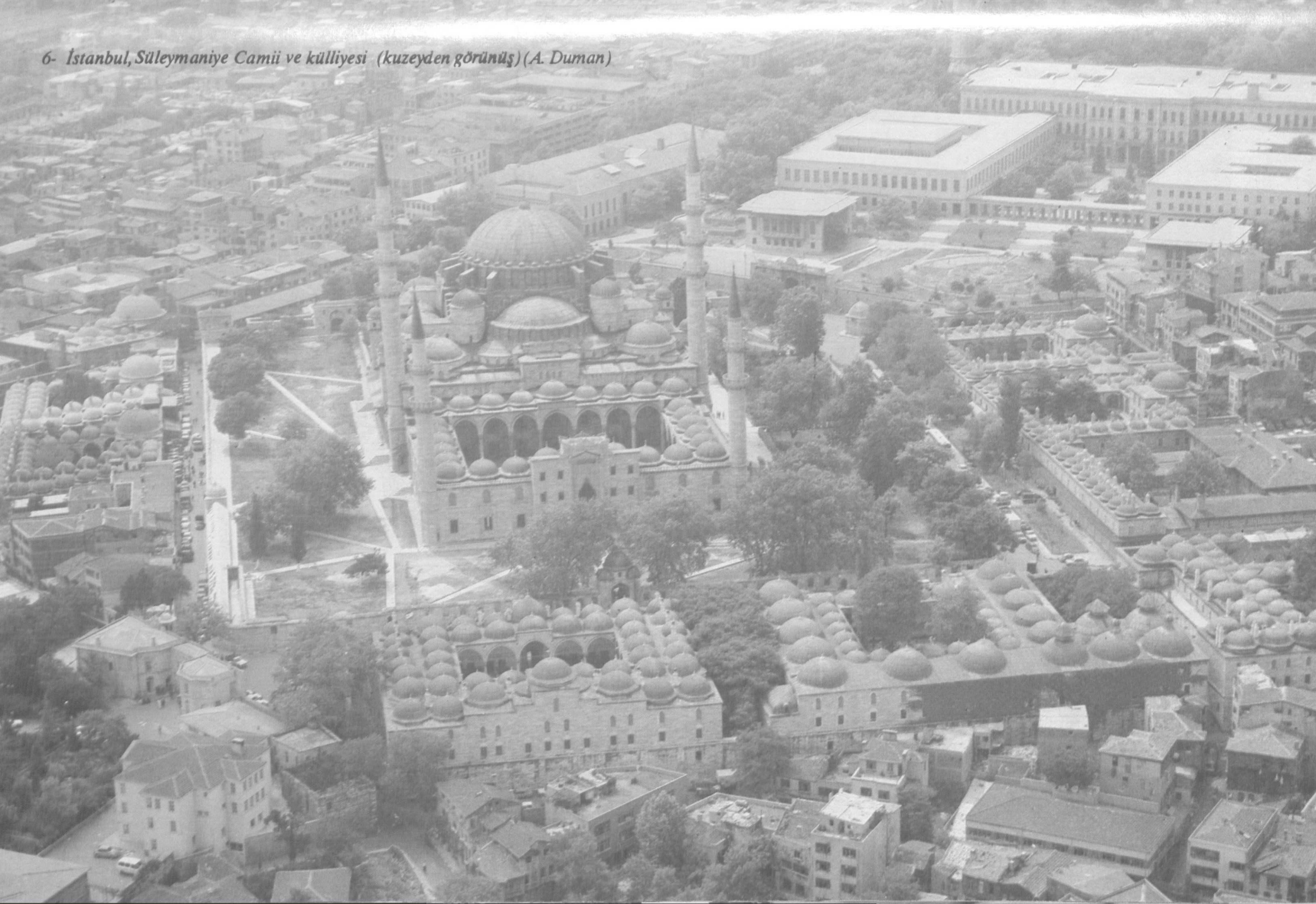


9- İstanbul,
Üsküdar,
Şemsi Paşa
Külliyesi
(S.Bayram)



10- Konya, Karapınar,
II.Selim Külliyesi,
Hamam (Y.Önge'den)

6- İstanbul, Süleymaniye Camii ve külliyesi (kuzeyden görünüş) (A. Duman)





11- Kırklareli, Lüleburgaz, Sokollu Mehmed Paşa Külliyesi (doğudan görünüş) (S.Bayram)

12- Tekirdağ, Rüstem Paşa Külliyesi, Cami ve Kervansaray.(S.Bayram)

