

KONYA MEVLÂNÂ DERGÂHINDA YAPILAN SON ONARIMLAR HAKKINDA BAZI DÜŞÜNCELER

Prof. Dr. Yılmaz ÖNGE

Konya Selçuk Üniversitesi Mühendislik Mimarlık Fakültesi
Mimarlık Bölümü Başkanı

Mevlevilik tarikatının merkezi bir asitane olarak Konya Mevlânâ Dergâhı, XIII. yüzyıldan XX. yüzyıla kadar, birçok değişiklikler geçirerek günümüze gelmiş bir yapılar topluluğudur. Tarihi belgelere göre, Dergâhın nüvesi, Mevlâna Celâleddin Rumî'nin türbesinin yapımı ile teşekkül etmiş; bilâhère Karamanoğulları ve Osmanoğulları dönemlerinde yapılan değişiklik ve ilâvelerle genişletilmiştir. Çevresi bir ihata duvarı ile çevrilmiş olan dergâh, bugün biri Hz. Mevlâna'ya ait olmak üzere, muhtelif türbeler, bir semahâne, mescid, şadırvanlı bir iç avlu, derviş odaları, meydan-ı şerif, matbah-ı şerif, şeyh dairesi ve hazineden ibarettir. Ancak, dergâhın, evvelce çevresinde yer alan ve bir selâtn cami ile bir kütüphane gibi varlığını hâlen sürdüren eserlerden gayri, Celâliye vakfından bir hamam, medrese, imaret, muvakkithane, iki han, dükkânlar ve meşruta evler gibi başka yapılarının da bulunduğu ve sınırlarının bugünkünden daha geniş bir alanı kapsadığı, yine eski belgelerden anlaşılmaktadır. Hattâ bunların bazılarını, gravür veya fotoğraflardan da tesbit etmek mümkündür. Dergâhın mimarlık ve sanat tarihi yönünden gelişimini ve değişimini konu alan, yeterli bir bilimsel inceleme yapılmadığından,(1) tarihî belgelerde adı geçen bu manzûmeye ait yapıların yerleri ve sınırları kesinlikle tesbit edilememiştir. Bunun en önemli sebebi, bilhassa 1950 lerden bu yana, mahallî belediyece dergâhın etrafında yol, meydan açma, çevre düzenleme gibi uygulamalar sonunda, birçok eski yapının bakiye ve izleri ile birlikte tamamen ortadan kaldırılmış olmasıdır(2).

1982-86 yılları arasında Kültür Bakanlığı Eski Eserler ve Müzeler Genel Müdürlüğü ile Konya ve Mülhakatu Eski Eserleri Sevenler Derneğince sağlanan ödeneklerle, Mevlâna Dergâhının muhtelif

(1) Bu konuda yapılmış bazı çalışmalar için bakınız: Şahabettin Uzluk, *Mevlânânın Türbesi*, Konya 1946, s. 155-159; Mehmet Önder, *Mevlana Şehri Konya*, Konya 1962, s. 282-319; Ali Saim Ülgen, "Konya'da Mevlânâ Dergâhı" *Selâmet Sayı: 9*, Aralık 1962, s. 4-5; İbrahim Hakkı Konyalı, *Abideleri ve Kitabeleriyle Konya Tarihi*, Konya 1964, s. 629-691; Hasan Özönder, "Mevlâna Külliyesi'nin mimarî teşekkülü", I. Millî Mevlâna Kongresi (Tebliğler) 3-5 Mayıs 1985, Konya, s. 395-406. Yrd. Doç. Dr. Hasan Özönder'in Kültür Bakanlığınca yayınlanacak "*Mevlâna Dergâhı*" isimli kitabı ile Fırat Günüş'ün 1988'de Prof. Dr. B. Karamağaralı'nın danışmanlığında hazırladığı *Mevlâna Manzûmesi Kubbe-i Hadra'nın Kalem İşleri*" isimli yüksek lisans tezi de, henüz yayınlanmamış çalışmalara örnek gösterilebilir.

(2) Bugün mevcut olmayan hamam, imaret ve han için bakınız: Mehmet Önder, *a. e.*, s. 253; İ. Hakkı Konyalı, *a. e.*, s. 1068; Mahmut Akok, "Konya'da Üç tarihî ve mimarî eser. Altınapa Kervansarayı, Hasbey Darülhuffazı ve Selim II İmaret'i", *Türk Arkeoloji Dergisi*, Sayı: XX-I, 1973, s. 9-11, 27-36.

yapılarında, önemli restorasyon çalışmaları gerçekleştirilmiştir(3). Bu çalışmalar, genellikle Vakıflar Genel Müdürlüğü Abide Şubesi teknisyenlerinden, uzman Sayın Yusuf Erdoğan'ın ve Konya Rölöve ve Anıtlar Müdürlüğü teknisyenlerinin kontrolü altında yürütülmüş; bazı konularda Selçuk Üniversitesi öğretim üyelerinden Prof. Dr. Yılmaz ÖNGE'nin fikir ve çalışmalarından faydalanılmıştır. Restorasyonlar esnasında meydana çıkan problemleri kısa zamanda ve mümkün olduğu kadar hatasız çözmek için, Konya Müzesi Müdürü Sayın Erdoğan EROL büyük çabalar sarfetmiştir. Emanet usûlü ile değişik mücahhit veya firmalara yaptırılan onarımlar arasında, özellikle dergâhın türbe, mescid ve semahane bloku içinde, kalemkâr Mustafa BAYTAL usta ile ekibinin sıva, nakış, alçı işleri ile ilgili çalışmaları ayrı bir ehemmiyet arz etmektedir. Bu bakımdan, VII. Vakıf Haftası münasebetiyle, Mevlânâ Dergâhı'ndaki son onarımlar hakkında bazı görüşlerimizi, türbe, semahâne ve mescidden oluşan ana blok uygulamalarını esas alarak belirtmeğe çalışacağız.

1983-84 yıllarındaki restorasyonlarda, Mevlânâ Türbesi'nin girişindeki Tilâvet Odasından başlayarak, dergâhın en eski yapıları olan ve Mevlânâ'nın mezarını ihtiva eden Kubbe-i Hadra ile etrafındaki türbelerde, semahâne ve mescidde, duvar, kemer ve kubbelerin bozuk sıvaları ile bunların üzerlerindeki nakışlar, elektrik tesisatı, kapı ve pencere doğramaları, zemin döşemeleri ve bazı sandukalar elden geçirilerek yenilenmiştir. Türbeye girişin sağlandığı Tilâvet Odası tabir edilen ilk bölüm, ana blokun şadırvan avlusuna açılan batı cephesi boyunca uzatılmış, dört kubbeli revakın güney nihayetini teşkil etmektedir. Ancak bu bölüm, diğer bölümlerden ve avludan, üstü kafesli, ahşap bir cemevânla ayrılmıştır(4). Güney cephesi de pencereless kesme taş bir duvarla kapatılmıştır. Revakın kuzey nihayetinde de benzeri bir duvar mevcuttur. Dilâstasyon derzlerinden ve duvar örgü tarzlarından, bu duvarların ana blok duvarına sonradan yanaştırıldığı anlaşılmaktadır. Yani bu revak gerisindeki yapıya bilâhère eklenmiştir. Nitekim, Tilâvet Odasının duvarlarında yapılan sıva raspaları sonunda, bu ekleme sırasında, evvelce ana yapı blokunun cephesini süsleyen bazı yazıların duvar tarafından örtüldüğü belli olmuştur. Tilâvet Odasının kubbe pandantiflerinde, etek silmesinde, kuzey ve güney kemerlerinin yanındaki geçiş kısımlarında ve göbeğinde kırmızı boya ile yapılmış bazı basit nakışlar, restorasyon sırasında muhdes badana ve sıvaların altından çıkartılarak ihya edilmiştir. Sadece, kubbe eteğinde siyah zemin üzerine yaldızla yazılmış ibareler, son devir ilâvesi olmasına rağmen yerinde bırakılmıştır. Tilâvet Odasından, türbenin medhâli mahiyetindeki Dahil-i Uşşak'a açılan kapı Gümüş Kapı adını almaktadır. XVI. yüzyıla ait gümüş kaplama ahşap kanatları ihtiva eden bu kapı boşluğunun, sonradan, orijinal biçimini kaybettiği, iç yüzde duvar sıvasının raspası esnasında varlığı ortaya çıkan, bir kapı üstü penceresinden anlaşılmaktadır. Cümle kapısı şimdiki durumuna getirilirken, evvelce revaktan ışık alan bu pencere, içi doldurulmak, hattâ bu dolguda eski kafesinin parçaları da kullanılmak suretiyle iptal edilmiştir. Ana bloka revakın eklenmesi sırasında, kapı hizasındaki büyük fevkanî pencere de küçültülmüştür. Bu pencere boşluğunun iç kenarlarını süsleyen geç devir nakışları altından da kırmızı renkli daha eski (muhtemelen XVIII. yüzyıla ait) kalem işleri çıkartılmıştır. Dahil-i Uşşak'ın güneyi ile doğu nihayetlerinde yer alan, zeminden bir seki ile yükseltilmiş ve kubbelerle örtülmüş bölümler Kubab-ı Aktab adını alır. Kubab-ı Aktab'ın batıda iç avluya; güneyde ise Hasan Paşa Türbesine ve eski Çelebi Dairesine açılan pencerelerinin alınlık seviyelerinde, muhtemelen XIX. yüzyılda bozularak yenilenmiş, celf yazı kompozisyonlarının altından, farklı renk ve şekildeki orijinaleri bulunmuştur(5). Bunlardan bilhassa güney pencereleri arasında, alt

(3) Erdoğan Erol, "Onarılarak hizmete sunulan kültür varlıklarımız. Mevlâna Müzesi", T.C. Kültür ve Turizm Bakanlığı Eski Eserler ve Müzeler Bülteni, Sayı: 7, Temmuz-Eylül 1986, s. 20-25.

(4) Giriş cephesindeki kafesin üzerine asılmış bulunan, ahşaptan oyma harflerle yazılmış لایه ت ر ح م ل yazısının çürüyen bazı harfleri ve yaldızı da son onarımlar sırasında yenilenmiştir.

(5) Kubab-ı Aktab'ın batı, güney ve doğu duvarlarında çıkartılan yazılar ve nakışlar Edirne'de Eski Cami, Muradiye Camii ve Üçşerefeli Cami, Bursa'da Ulucami, Yeşil Cami, Cem Sultan Türbesi içindeki nakışlarla büyük benzerlik göstermektedir.

kısmi dilimli kemerler ve kandiller, üst kısmı ise Cihar Yar-ı Güzîn isimlerini ihtiva eden çiçekli pano dikkati çekmektedir. Kubab-ı Aktab'ın batı bölümlerinde, üst pencerelerin çerçevelerinde, pandantiflerde, kubbe etek ve göseklerinde, kırmızı-siyah renkte tıgılı palmetleri ihtiva eden bordür ve yazı panoları, muhdes nakışlı sıvaların altından çıkan kalınlara göre ihya edilmişlerdir. Dahil-i Uşşak'ın ortasındaki ayak ile bunun kuzeyindeki ayağın alt kısımlarında, siyah-mavi renkte geometrik desenli, ampir üslûptaki nakışların altından da, etrafları tıgılı palmet ve cedvellerle çevrilmiş, stilize natüralist üslûpta çiçekli kompozisyonlar meydana çıkartılmıştır. Bunlarda, serbest bir kompozisyon anlayışı ile hurma ağacı, vazolu veya vazosuz lâle, gül, karanfil, sümbül demetleri, yan yana, üst üste sıralanmıştır(6). Hattâ bazı çiçek motifleri çerçeve dışında da devam ettirilmiştir. Kuzeydeki ayağın yüzlerinde ise, benzer motiflerin yanı sıra, geometrik örgülü askı motifleri ile kufi yazılı ibareler işlenmiştir.

Altında Hz. Mevlânâ ile oğlu Sultan Veled'in sandukaları bulunan Kubbe-i Hadra ile bunun kuzeyinde yer alan Post Kubbesinin doğusunda kalan Kubab-ı Aktab bölümlerinin de, batıdakiler gibi süslediği; yazılı ve nakışlı muhdes siva ve badanalarn altından çıkartılan orijinal nakışlardan anlaşılmaktadır. Ancak doğudaki bölümlerde, doğuya bakan pencerelerin alınlıklarında yeni bulunan rumîli kompozisyonların, batıdakilerden farklı olduğu görülmektedir. Bunlar, kompozisyon ve motif olarak, daha sonra bahsedeceğimiz, Post Kubbesinin kuzey doğu ve kuzey batı ayaklarındaki örnekleri hatırlatmaktadır.

Kubbe-i Hadra'nın örtüğü yıldız tonozun ve bunu taşıyan ayaklarla kemerlerin nakışlarına, son onarımlarda el sürülmemiştir. Bu bölümün güney duvarında, bir kısmı eksik olan kitabede, Türbenin nakışlarını, Sultan II. Bayezid zamanında yapan sanatkârın ismi Mevlvî Abdurrahman bin Mehmed el Halebî şeklinde okunmaktadır(7). Bu kitabenin daha aşağısında bulunan, ahşap lambirlerin çürümüş kısımları tamir edilirken, muhdes boyaların altından mavi renkte çürümüş kısımları tamir edilirken, muhdes boyaların altından mavi renkte altıgen ve kırmızı üçgenlerin oluşturduğu, geometrik bir kompozisyonun mevcudiyeti farkedilmiş ve bunlar ihya edilmiştir.

Kubbe-i Hadra'nın kuzeyindeki Post Kubbesi adı verilen mahal, mukamaslı tavan örtüsü ve tepesindeki aydınlık feneri ile bilhassa dikkati çeken bir bölümdür. Bu bölümün örtüsünü taşıyan ayaklardan kuzeydekilerde, ampir nakışlı muahhar sıvaların altından bazı dilatasyon derzleri ve ilgi çekici, eski nakışlar çıkmıştır. Kuzey doğu köşedeki ayağın güney yüzüne sonradan eklenen kısmı,

(6) Benzer şekilde yapılmış bazı kompozisyonlara XVI. yüzyıl eserlerinde de rastlanmaktadır. Bakınız: Yıldız Demiriz, "Le Printemps dans l'Art Turc", *TOK Belleteni*, Sayı: 63/342, Aralık 1978, s. 48-55. Kanunî Sultan Süleyman'ın, halen İstanbul Üniversitesi ve Topkapı Saraylarında muhafaza edilen 1566 M. tarihli divanlarındaki (**Muhibbî Divanı**) tezhip ve bezemeler ise bu tür kompozisyonların en zengin örneklerini ihtiva eder. Bakınız: Yıldız Demiriz, **Osmanlı Kitap Sanatında Natüralist Üslupta Çiçekler**, İstanbul 1986, s. 168-179, 278, 285-291.

(7) Kubbe-i Hadra'nın duvar ve ayaklarındaki nakışlarla, kemer ve tonozundaki nakışlar arasında, bariz bir üslup farkı görülmektedir. Kemer ve tonozdaki nakışlar Edirne Muradiye ve Üçşerefeli Cami ile Bursa Şehzade Mustafa ve Cem Türbesi gibi XV. yüzyıl eserlerindeki tezyinatın karakteristik özelliklerini taşımaktadır. Hattâ bu nakışlar, Kubbe-i Hadra'nın evvelce dış yüzünü süsleyen çinilerin nakışlarıyla da üslup birliği gösterirler. (Bakınız: Yılmaz Önge, "Mevlâna Türbesi'nin çini tezyinatı", **I. Milli Mevlâna Kongresi (Febliğ-ler)** 3-5 Mayıs 1985, Konya, s. 403). Kubbe-i Hadra'nın güney duvarı ve ayaklarında görülen, bir kısmı kabartma tezyinat ise daha geç tarihte, muhtemelen XVI. yüzyılın ilk yarısında yapılmış olmalıdır. Halepli Mevlvî Abdurrahman, Mevlâna Türbesi'nin alt kısmına yeni nakışlar yaparken, Kubab-ı Aktab'ın diğer duvar ve ayaklarındaki daha eski tarihli nakışları da elden geçirmiştir. Nitekim benzer bir tutum, türbe-mescid-semahâne blokunun XVI. yüzyılda bugünkü görünümüyle şekillenmesi sırasında, batı cephenin pencere alınlıklarına yerleştirilen XV. yüzyıla ait mozayik çini panoların kullanımında da kendini göstermektedir. Daha sonra, XVIII. ve XIX. yüzyıllarda yapılan onarımlar sırasındaki ilâveler ve değişiklikler, genellikle eski nakışların üzerinde uygulanmıştır.

çok zengin hatayî nakışlarla süslenmiştir. İki köşesi silindirik sütünçe biçiminde işlenmiş olan bu ilâvede, sütünçelerin ve bunların arasında kalan yüzeyin, içleri veya araları hatayî ve rumîlerle doldurulmuş, birbirlerine bağlanan, farklı biçim ve büyüklükte madalyonlarla bezendiği görülmektedir. Bunlar, Kubbe-i Hadra'nın kuzey yahut Post Kubbesi'nin güney ayaklarındaki XVI. yüzyıl nakışlarına benzemektedirler. Post Kubbesi'nin kuzey batı köşesindeki ayağa da, sonradan diğer ayakta olduğu gibi, bir eklem yapılmıştır. Bu yüzden eski ayağın güney yüzünü süsleyen orijinal nakışların orta kısmının, bu ek ile örtüldüğü, geç devir sıvalarının raspası sonucu ortaya çıkmıştır. Alt tarafında geometrik örgüden bir saçak; bunun yukarısında içinde bir vazodan çıkan natüralist çiçekleri ihtiva eden, kenarları geometrik düğüm motifleriyle süslü, dörtgen bir pano; daha üstte de zemini rumîlerle doldurulmuş müsenna yazıların yer aldığı bir başka pano ile bir taç kısmından oluşan bu kompozisyon, muhtemelen yine XVI. yüzyılın ilk yarısına ait olmalıdır.

Post Kubbesi'nin üst üste sekiz sıra mukarnas dizisinden oluşan örtüsü, içbükey profilli bir kuşak ile başlamaktadır. Bu profil üzerinde, muhdes badanalardan alundan, sapsarı birbirine bağlanarak ulanan, palmetli bir saçak motifi meydana çıkarılmıştır. İlk sıradaki püskül biçimindeki mukarnasların arasında lâle, sümbül ve çimen motifleri görülmektedir. Sekizgen yıldızların etrafında gelişen, geometrik bir şemaya göre düzenlenen bu örtüde, mukarnasların kenarları yeşil, mavi ve kırmızı renkle konturlanmış; yarım sekizgen ve yarım dörtgen planlı püsküllerin yüzleri de, münavebeli olarak mavi ve kırmızı ile boyanmıştır. Örtünün son sırasından itibaren, sade bir dışbükey profille, sekizgen gövdeli, kubbeli aydınlık feneri yükselmektedir. Bu profil ve sekiz yüzdeki pencerelerin etrafı zencerek motifleri ile, kubbe ise alüven bir yıldızın çevresinde, birbirine dolanan, iki renkte rumîlerle süslenmiştir.

Semâhâne kısmında yapılan araştırma ve raspalar sonunda, pandantiflerde, etek ve kubbeye, muhdes sıvalardan alundan çıkarılan orijinal kompozisyonlar fevkâlâde ilgi çekicidir. Pandantiflerde sarı kıvrım dal ve yeşil dolgulu rumî yapraklardan oluşan, kırmızı zemin üzerine, müsenna olarak celi sülüsle yazılmış Allah, Muhammed, Ebubekir, Ömer, Osman, Ali ibareleri, eşine ender rastlanabilecek bir kompozisyon meydana getirmektedir. Kubbe eteğinin içbükey profilinde ise, yine kırmızı zemin üzerine beyaz kufî ile yazılmış bir yazı şeridi bulunmaktadır. Kubbe kasnağındaki sekiz pencerenin etrafı, hatayî motiflerden oluşan bir çerçeve ve taçla süslenmiştir. Ancak bu iki parçalı kompozisyon yanyana gelen pencerelerde, münavebeli olarak kırmızı zemin üzerine beyaz veya beyaz üzerine kırmızı desenle tekrarlanmıştır. XIX. yüzyılda yapılmış natüralist çiçek ve yaprak motiflerinin altında bulunan bu kompozisyonlar muhtemelen XVIII. yüzyıl onarımlarına ait olmalıdır. Restorasyon sırasında, sonradan konuldukları belli olan ahşap çerçeveli, basit pencere içlikleri yerine, fevkanî duvar pencerelerinden alınan örneğe göre yapılmış, camlı alçı içlikler yerleştirilmiştir. Dış yüzlerine de basit filgözü dışlıklar takılmıştır. Pencerelerin yukarısında kalan kubbe yüzeyinde, merkezdeki altı köşeli bir yıldız kompozisyonu etrafında gelişen, radyal olarak dizilmiş ve birbirlerine kordonlarla bağlanmış rozet ve şemselerden oluşan XVI. yüzyıla ait bir tezyinat ağı görülür. Rozet ve şemselerin içleri ile çevrelerini dolduran rumî ve hatayî motiflerle, kompozisyon daha zenginleştirilmiştir. Tam ortada, yarım küre biçimindeki bir kabaranın etrafında, üst bağlantılarıyla geometrik bir örgü oluşturacak biçimde (لعل على) ibaresi altı defa tekrarlanmıştır. Değişik renkte çizgilerle tahrillenen ve yer yer gölgelenen bu kubbe kompozisyonunda, üzerleri palmet motifleriyle, süslenmiş, beşgen piramit biçimindeki kabalar, içleri kufî ibareler ile doldurulmuş rumîler dikkat çekicidir. Kubbe tezyinatının kenarı, kırmızı renkte püsküllü askı motifleriyle saçaklanmıştır. Bu da geç devirlerin bir eki gibi görünmektedir. Semâhâne kubbelerini taşıyan plastr kemerlerin sınırlandırdığı duvar yüzlerindeki dörtgen veya çelenk içine alınmış dairevî levhaların, sembollerin XIX. yüzyılda yapıldığı bilinmektedir. Nakkaş ve hattat Konyalı Mahbub Efendi'ye ait bu hatıralar aynen korunmuştur.

Semahâneye göre daha sade tutulmuş olan bitişikteki mescid bölümünün duvarlarında, pandantiflerinde ve kubbesinde daha farklı kompozisyonlar yer almıştır. Kubbeyi taşıyan kemerler arasındaki duvar yüzlerinde, yine Mahbub Efendi'ye ait yazılar ve süslemeler aynen bırakılmış; pandantiflerdeki yazılı madalyonların muhdes çerçeveleri, alttan çıkan eski desenlerine uygun olarak ihya edilmiştir. Kemerlerin üzerlerindeki son devir nakışları da kaldırılarak, tuğla kemerler sıvanmadan bırakılmış; sadece kemerlerin kaşlarında, sıva altından bulunan basit saçak motifleri yenilenmiştir. Kubbe eteğinde, kıvrım dal üzerine kuff ile yazılı (**يا حول المحال والاحوال**) **حول حالنا الى احسن المحال**) ibaresi, kırmızı zemine beyaz ya da beyaz zemine sarı renkte alternatif olarak bir kuşak hâlinde dolaştırılmıştır. Bu kuşağın üst kenarı yarım palmetli bir su, altı da bir saçak motifi ile süslenmiştir. Daha yukarıda, kubbe kasmağının sekiz penceresi ile bunların arasında, geometrik motifli basit bir şerit ile içleri yazılı madalyonlar bulunmaktadır. Pencerelemin etrafı ve üstü, semahâneninkinden daha farklı, bitkisel motifleri ihtiva eden çerçeveler ve tepelikler ile tezyin edilmişlerdir. Bunlarda da zemin ve motifler alternatif olarak kırmızı ve beyazla renklendirilmiştir. Merkezinde yine küresel bir kabara bulunan, dairevî göbek kompozisyonu, içleri rumî ve hatayî üslûpta motiflerle doldurulmuş, çark-ı felek gibi dönen Çin bulutlarından oluşmuş; kenarları da benzer şekilde süslenmiş, iri palmetlerle saçaklanmıştır(8). Göbek kompozisyonunun motiflerinde, kırmızı ve lâcivert zeminler üzerine sarı, kırmızı, yeşil renkler kullanılmıştır. Mescidin kuzey ve batı duvarlarında yer alan alt pencerelerin ve revaka açılan kapısının alınlıkları ile üst pencerelerin bitkisel motifli çerçeve ve taşları, muhdes badanalardan çıkan eski örneklere göre ihya edilmiştir. Kuzey duvarına bitişik, ahşap müezzin mahfilinin döşemesi altında, muhdes yağlı boyanın raspaı sonucu, XVIII. yüzyıla ait hatayî üslûpta nakışlar bulunmuştur. Batıda, harime açılan minare kapısının üstündeki taş vaiz kürsüsünün cephelerinde de, sıva ve badanalardan, altından, geometrik motifli, renkli kompozisyonlar çıkartılarak ihya edilmiştir.

Şimdiye kadar tarife çalıştığımız ve 1983-84 yıllarında Mevlanâ Dergâhının türbe, mescid ve semahâne blokunda yapılan araştırmalar, burasının değişik devir ve tarihlerde geçirdiği onarımlara ait pek çok izi ve bakiyeyi meydana çıkartmıştır. Depremlerin sebep olduğu tehlikeli durumlara karşı, dış cephelere yerleştirilen payandaların yanı sıra, içeride de bazı ayak ve kemerlerin yeni ilâvelerle pekiştirilip desteklendiği; yıkılan bazı kısımların yenilendiği açıkça görülmektedir. Bunlara paralel olarak, eski yapının nakışları ile sonradan ilâve veya tamir edilen kısımlara ait tezyinatın birbirine benzemediği; son olarak da yenilenen sıva ve badanalardan üzerine, bazı yerlerde attaki orijinal motif ve kompozisyonlardan faydalanmak suretiyle, XIX. yüzyılın ampir üslûbunda, basit, hattâ zevksiz süslemeler yapıldığı anlaşılmaktadır. Anadolu Türk Nakış Tarihi açısından büyük önem arzeden bu hatıralar, bazı kısımlarda buldukları durumlarıyla muhafaza edilmek şartıyla yenilenmişlerdir. Bu yenilemenin, genellikle desen ve renk olarak orijinal tezyinata sadık kalınarak ve arada orijinallerinden örnekler bırakılarak yapılması memnuniyet vericidir. Keza, sıva ve badana raspaı sonucu bulunan yeni kompozisyonların kalıplarının alınmış; fotoğraflarının çektilirilmiş; onarım öncesi ve sonrası durumlarının albümler hâlinde belirlenmiş olmaları, yapılan çalışmanın bilimsel niteliğini ortaya koymaktadır. Ancak, bu onarımlar sırasında, onarılan kısımlara kitabe konulmaması ve bazı geç devir nakışlarının tamamen kaldırılması tenkid edilebilir. Çünkü Sanat ve Mimarlık Tarihi araştırmacıları, burayı gezen ziyaretçiler, değişik dönemlerin nakışlarını mukayese imkânından mahrum bırakılmışlardır. Bu mahzuru kısmen telafi etmek için, Mevlanâ Dergâhının uygun bir bölümünün, şimdiye kadar yapılmış restorasyonları, yazılı ve resimli belgelerle; hattâ onarım esnasında yerinden kaldırılması gereken veya onarım sonrasında tekrar yerinde kullanılmayan malzemelerle açıklayacak bir onarım müzesi şeklinde düzenlenmesi çok isabetli bir tutum olacaktır.

(8) Konya Sultan Selim Camiinde, Mimar Muzaffer Bey tarafından yaptırılmış nakışlar ile yakın benzerlik gösteren bu nakışlar da, XX. yüzyılın ilâvesi gibi görünmektedir.

TARTIŞMA

BAŞKAN— Efendim, Sayın Prof. Dr. Yılmaz ÖNGE Beyefendiye teşekkür ediyorum.

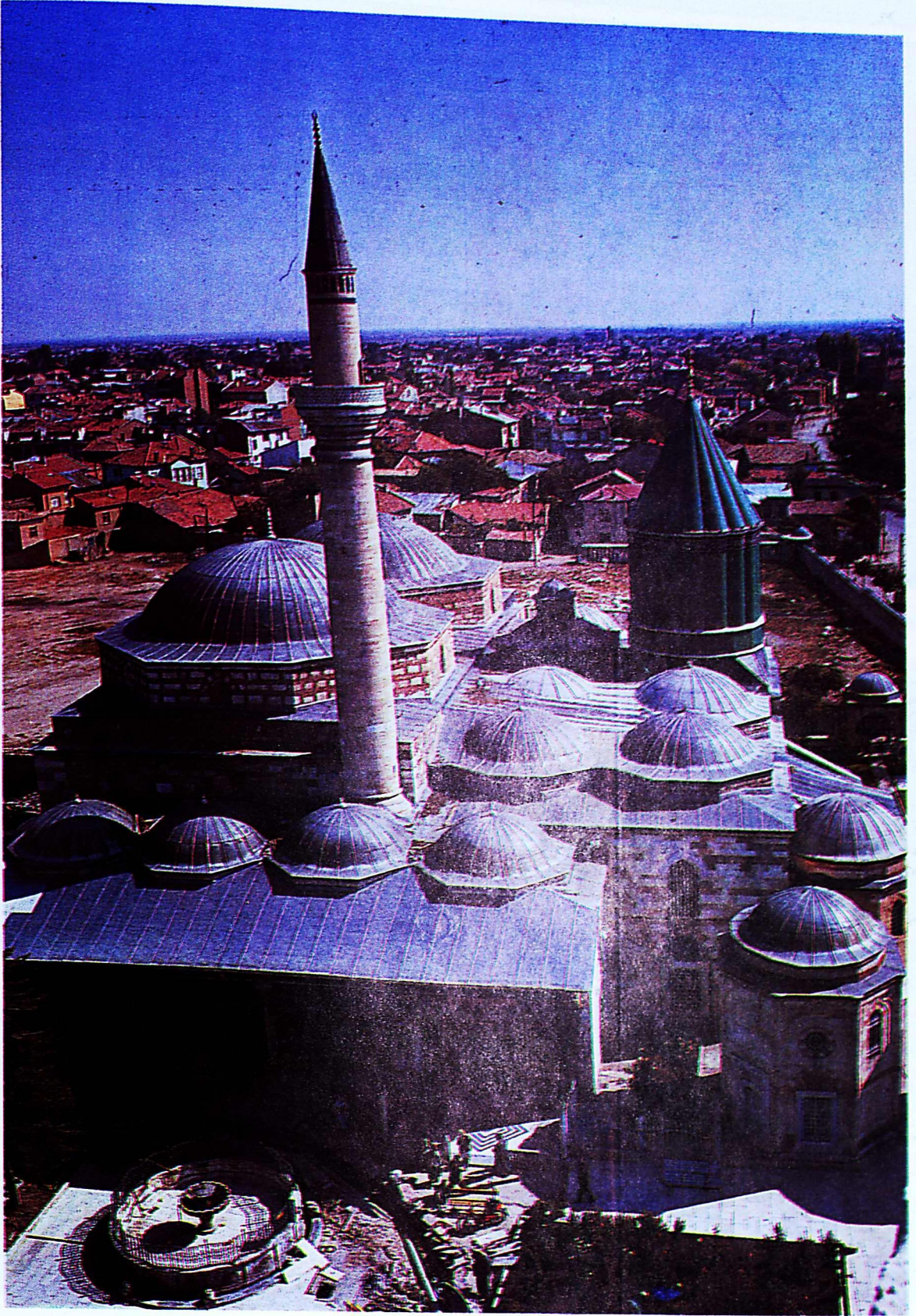
Bu konuda görüş bildirmek veya soru yönelmek isteyen var mı?

Buyurun Sayın TUNCER.

Doç. Dr. Orhan Cezmi TUNCER— Yılmaz Bey, mukamas için bir tarih söyleyebilir misiniz, dönem olarak; post kubbesini örten mukamas için, yaklaşık olarak?

Prof. Dr. Yılmaz ÖNGE— Efendim, onun tarihini söylediğimiz zaman, zaten anahtar olarak, manzumenin kronolojik sıralaması çözülmüş yahut aşağı yukarı çözümlenmiş olacak. Bunu söylemek biraz zor, ama 15 inci yüzyılın sonlarından başlıyor, daha önceye gitmez; 16 ncı yüzyılın sonlarına kadar olan, yani bir yüzyıllık zaman içinde post kubbesinin bugünkü şeklini almış olması mümkündür. Eğer üzerindeki nakışlar da, gerçek, orijinal nakışlarıysa, o zaman, 16 ncı yüzyıl içinde tarihlemek daha uygun olur.

Doç. Dr. Orhan Cezmi TUNCER— Evet, ben de öyle düşünüyorum; teşekkür ederim.



Resim 1- Mevlâna Dergâhında türbe, mescid ve semahânenen oluşan ana yapı bloğunun onarım yıllarındaki genel görünüşü.



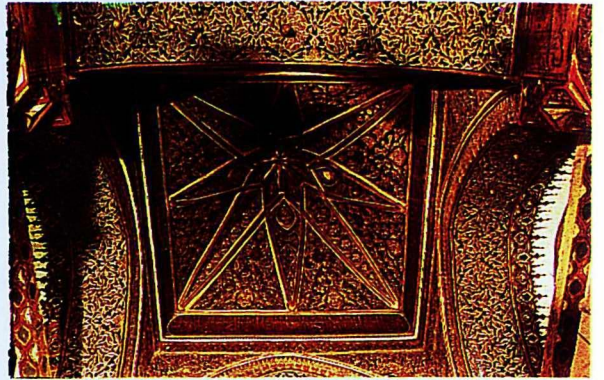
Resim 2- Kubab-ı Aktab'ın batı bölümünde ortaya çıkarılan yazı ve nakışlar (Onarımdan sonra)



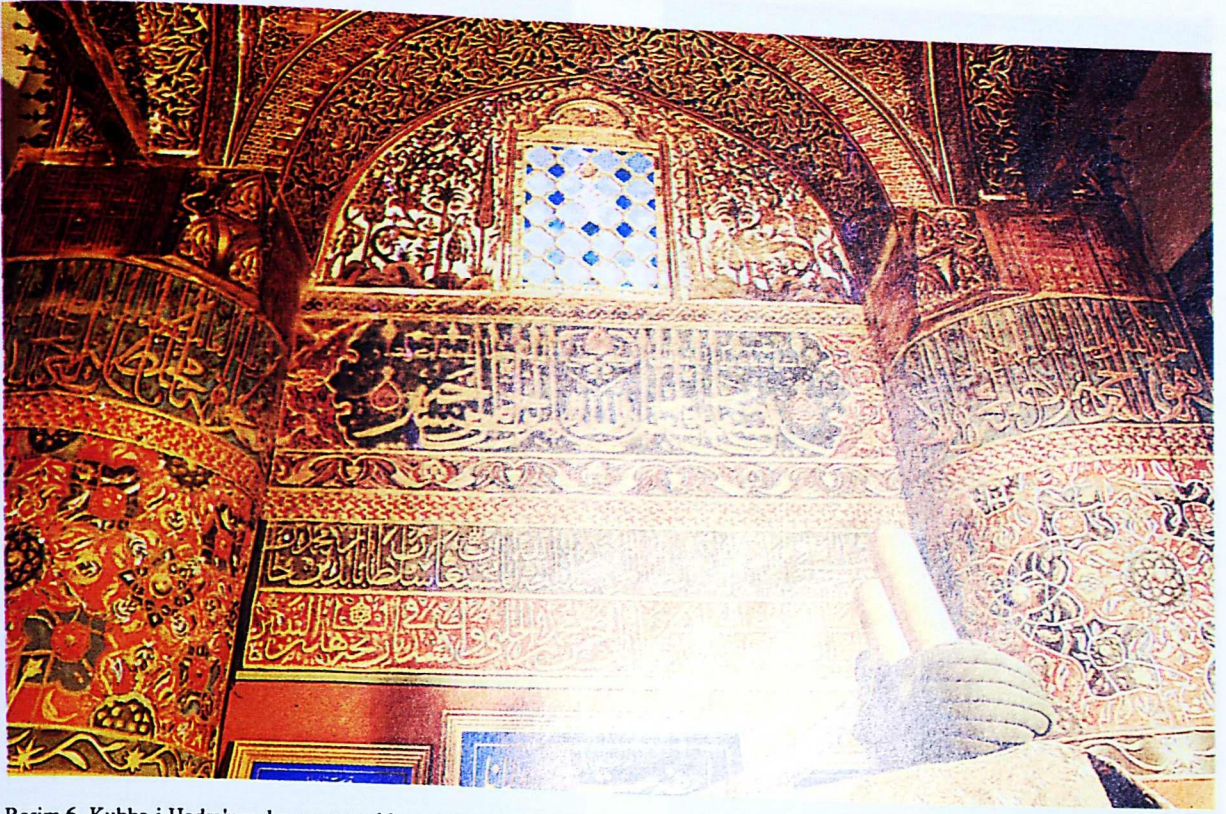
Resim 4- Dahil-i Uşşak'ta orta ayağın batı yüzünde bulunan nakışlar (Onarımdan sonra)



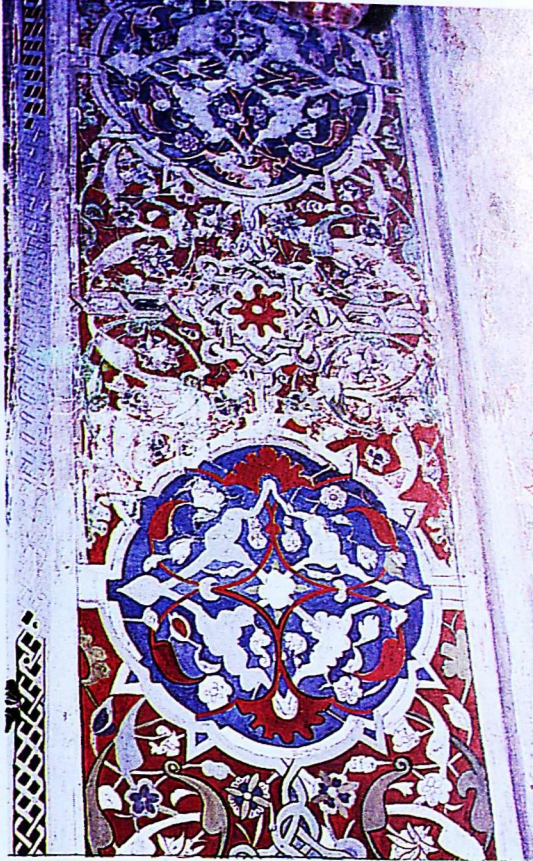
Resim 3- Kubab-ı Aktab'ın doğu bölümünde yapılan sıva raspaları sonunda bulunan eski nakışlar (Onarım sırasında)



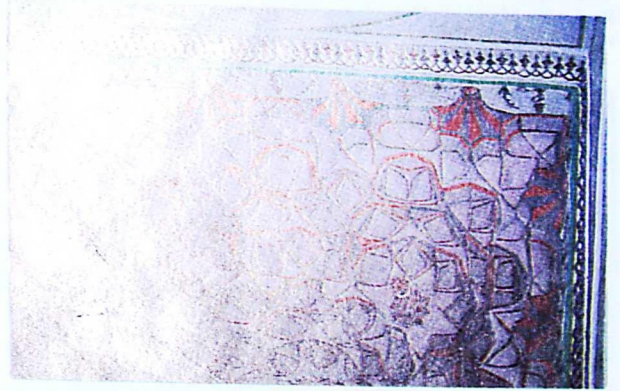
Resim 5- Kubbe-i Hadra'nın tonoz ve kemerlerindeki nakışlar (Onarımdan sonra)



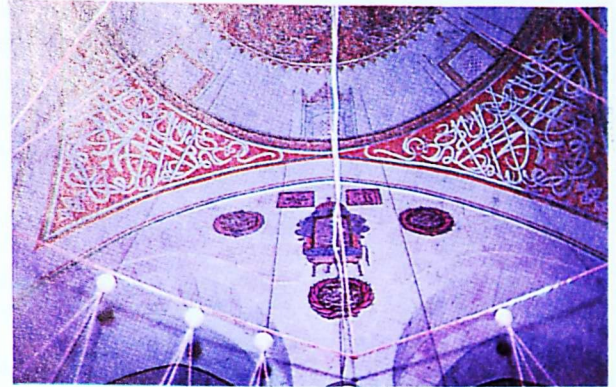
Resim 6- Kubbe-i Hadra'nın duvar ve ayaklarındaki nakışlar (Onarımdan sonra)



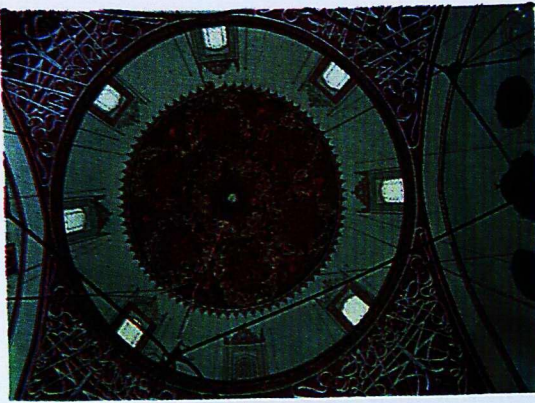
Resim 7- Post Kubbesi'nin kuzey doğu ayağında meydana çıkarılan nakışların restorasyonu (Onarım sırasında)



Resim 8- Post Kubbesi'nin mukamalı örtüsündeki nakışlar (Onarımdan sonra)



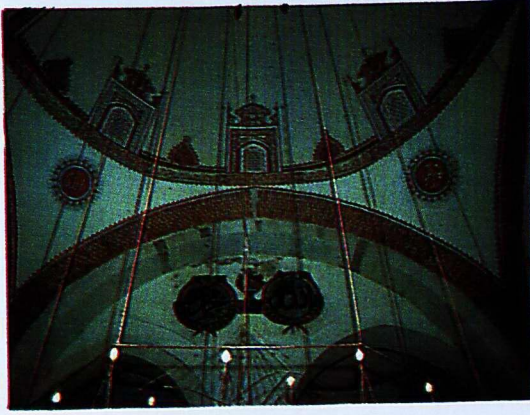
Resim 9- Semâhâne kubbesinin pandantiflerinde meydana çıkarılan yazı kompozisyonları ve Mahbub Efendi'nin yazıları (Onarımdan sonra)



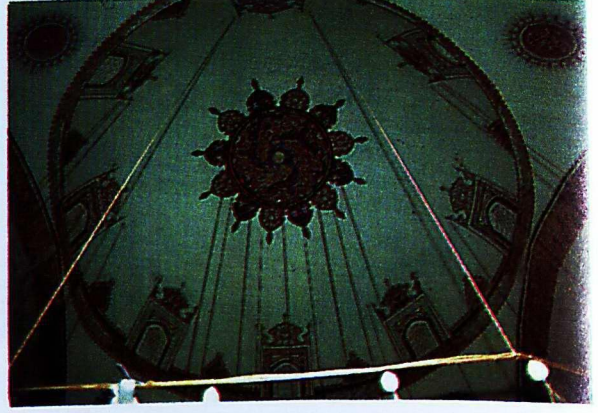
Resim 10- Semhâne kubbesinin genel görünüşü (Onarımdan sonra)



Resim 11- Nakışların restorasyonunu yapan Mustafa Baytal Usta ile makalenin yazarı semahâne kubbesinde (Onarım sırasında)



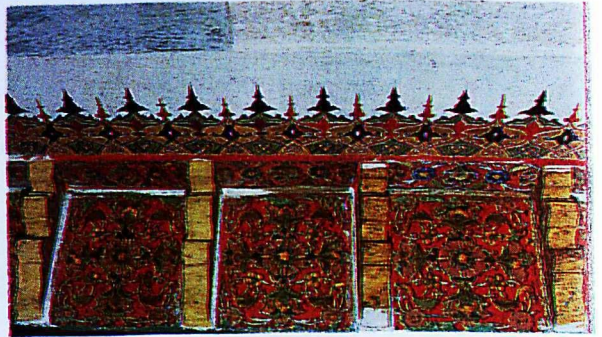
Resim 13- Mescid kubbesinin pandantiflerindeki yeni tezyinat ve Mahbub Efendi'nin yazıları (Onarımdan sonra)



Resim 14- Mescid kubbesinin genel görünüşü (Onarımdan sonra)



Resim 12- Semahâne kubbe kasağında, pencere kenarlarında, muhdes nakışların altından çıkartılan eski tezyinat (Onarım sırasında)



Resim 15- Mescidde müezzin mahfilinin boyaları altından çıkarılan orijinal nakışlar (Onarımdan sonra)



Resim 16- Mescidde vaiz kürsüsünün restora edilen tezyinatı (Onarımdan sonra)