

ÇANKIRI

MERKEZ VE İLÇELERİNDE YAPILAN ESKİ ESER TESBİT ÇALIŞMALARI 3

Nadir TOPKARAOĞLU

Cankırı İlinin Çerkeş, Atkaracalar, Bayramören, Kurşunlu, Ilgaz, Yapraklı, Kızılırmak, Eldivan İlçeleri ile Merkeze bağlı Korgun Bucağı sınırları içerisinde yer alan, 1838, 1943, 1944 ve 1951 yılı depremlerinin tahribatından kurtulabilen ve mahallinde tesbitini yaptığımız 41 adet eserden bir kısmını kısa bilgilerle tanıtmaya çalışacağım.

ÇERKEŞ İLÇESİ VE ESERLERİ

Evliya Çelebi, Çerkeş'e 17. yüzyıl ortalarında uğramış ve seyahatnamesinde bu ilçeden, 300 haneli, bir camisi, bir hamamı, bir hanı olan küçük bir belde şeklinde bahseder.

İlçe sınırları içerisinde yer alan eserlerin çoğunluğu 1944 yılı depreminde yıkılmıştır.

IV. Murat Hamamı:

Hamam, 17. yüzyılın ilk yarısında Sultan IV. Murad tarafından yaptırılmıştır.

Yapı, erkekler ve kadınlar kısımlarından oluşmaktadır. Erkekler kısmı soyunmalığın çatısı yıkılmıştır. İlliklik pandandif geçişli iki kubbe, sıcaklık ortada pandandif geçişli ana kubbe, onun etrafında, yer alan eyvan ve halvet hücreleri tromp geçişli kubbelerle örtülüdür.

Kadınlar kısmına, soyunmalığı ahşap moloz artıkları ile doldurulduğundan girilememektedir. İlliklik iki kubbe, sıcaklıkta yer alan iki halvet hücresi birer kubbe ile örtülüdür. Duvarlar dıştan moloz taş örtülüdür.

Halen şahıs elinde ve metruk durumdadır (Resim:1).

Yeni Hamam:

Kitabesi bulunmamaktadır.

Tek planlı hamamın, güneyde yer alan soyunmalığı muhdestir.

İlliklik ortada pandandif geçişli kubbe, yanlarda aynalı tonozla örtülüdür. Sıcaklık ortada pandandif geçişli kubbe, eyvanlar, aynalı tonoz, halvet hücreleri tromp geçişli kubbelerle örtülüdür. Duvarlar dıştan moloz taş örgülüdür.

Halen şahıs mülkiyetinde ve hırdavat deposu olarak kullanılmaktadır.

Piri Sani Türbesi:

Türbe, 1734 yılında ölen Halvetiye Dergahı şeyhlerinden Hacı Mustafa Efendi için yaptırılmıştır.

Türbe kare planlı ve pandandif geçişli kubbe ile örtülüdür. Kubbe 1944 yılında dıştan kiremit kaplı çatı ile kapatılmıştır.

Türbenin batısına bitişik câmî, 1944 yılın depreminden sonra yenilenmiştir (Resim:2).

Çerkeş Köprüsü:

Köprü, kesme taştan ve üç gözlüdür. Kitabe yeri boş olduğundan, hangi tarihte yapıldığı bilinmemektedir.

Yeni Çerkeş-Kızılcahamam karayolu hizmete girince, hizmet dışı kalmıştır (Resim:3).

Ören Köyü Câmii:

IV. Murad Câmii diye tanınan yapı, 17. yüzyılın ilk yarısında, IV. Murad'ın Lalası Mirza Bey tarafından yaptırılmıştır.

Dışa taşkın su basman üzerine, kare plânlı ve tek kubbelidir. Son cemaat yeri 1944 yılında yıkılmış, köy halkınca yapıya uyum sağlamayacak şekilde yenilenmiştir.

Duvarlar kesme taştan, yer yer devşirme taş ve tuğla da kullanılmıştır.

Vakıflar Genel Müdürlüğü'nce 1958 yılında onarılmış ve minare yenilenmiştir. Bu yıl tekrar onarıma alınmıştır (Plan:1; Resim:4).

Bozoğlu Köyü Câmii:

Câmî kitabesine göre 1887 yılında Hidayet Beyzâde Hacı Mehmet Ağa tarafından yaptırılmıştır.

Boyuna dikdörtgen plânlı, düz ahşap tavanlı, alaturka kiremit çatısı ve moloz taş duvar örgülüdür.

1977 yılında köy halkınca betonarme son cemaat yeri ve minare eklenmiştir (Resim:5).

Yalakçukurören Köyü Câmii:

Câminin giriş kapısı üzerinde yer alan kitabe yeri boş olduğundan, yapım tarihi bilinmemektedir.

Boyuna dikdörtgen plânlı, ahşap tavanlı, alaturka kiremit çatılı ve moloz taş duvar örgülüdür. Ahşap tavan 1944 yılında Kalfat'lı İbrahim Usta tarafından yenilenmiştir.

Vakıflar Genel Müdürlüğü'nce 1990 yılı içerisinde onarıma alınmıştır. (Resim:6)

Çaylı Köyü Köprüsü:

Köprü Melan Çayı üzerinde yer alır. Beş gözlü, ayakları kesme taştan, diğer kısımları ahşaptandır. Çatısı alaturka kiremit kaplıdır ((Resim:7)

Akbaş Köyü Köprüsü:

Melan Çayı üzerinde kuruludur. 20. Yüzyıl başında Çerkeşli Hacı Gökmen tarafından Safranbolulu Rum Ustalara yaptırılmıştır.

Köprü kesme taştan ve beş gözlüdür. Halen faal durumdadır (Resim:8).

Taşhanlar Köyü Câmii:

Câmî giriş kapısı üzerinde yer alan kitabesine göre 1584 yılında inşa edilmiştir.

Kare plânlı, ahşap tavanlı, kiremit çatılı, duvar örgüsü moloz taş ve üzeri sıvalıdır. Minaresi yoktur. Ahşap mahfel katı, eski Roma miltaşı üzerine oturtulmuştur (Resim:9).

ATKARACALAR İLÇESİ ESERLERİ

Evlîya Çelebi Seyahatnâmesi'nde, Atkaracalar'dan 300 haneli ve bir câmîsi bulunan köy şeklinde bahsetmektedir.

Kükürt Köyü Cuma Câmii:

Câmî, köy dışında yer alır ve yalnızca Cuma günleri ibadete açılmaktadır.

Kitabe yeri boş olduğundan hangi tarihte yapıldığı bilinmemektedir. Plân özellikleri ve malzeme açısından Taşhanlar Köyü Câmii ile yakın benzerlikler göstermektedir.

BAYRAMÖREN İLÇESİ ESERLERİ

Bayramören Köprüsü:

İlçenin dışında, Melan Çayı üzerinde kuruludur. İki gözlü, ayakları kesme taştan, diğer kısımları ahşaptandır. Üzerinden yayalar geçebilecek genişlikte inşa edilmiştir. Üzeri alaturka kiremit kaplı çatısı ile örtülüdür (Resim:10).

Yurtpınar Köyü Çeşmesi:

Çeşme Barok üslubunda ve kesme taştandır. Üst silmenin altında yer alan kitabesine göre 1850 yılında Osman Ağa tarafından yaptırılmıştır (Resim:11).

Dalkoz Köyü Aşağı Mahalle Câmii:

Câmi, 19. yüzyılın ortalarında, Alaybeyli Ali Ağa tarafından yaptırılmıştır.

Yapı boyuna dikdörtgen plânlı ve bağdadi kubbelidir. Kubbe dıştan alaturka kiremit kaplı çatı ile örtülüdür. Son cemaat yeri ile kible cephesine bitişik minare 1966 yılında yapılmıştır (Resim:12).

Çeşme, 1868 tarihli ve kesme taştandır.

KURŞUNLU İLÇESİ ESERLERİ

Pazar Câmii:

Câmi, 15. yüzyılda, minare kitabesine göre 1717 yılında inşa edilmiştir.

Kare plânlı, tek kubbe ile örtülü ve almasıık duvar örgülüdür. 1943 yılında yıkılan son cemaat yerinin üzerinden yol geçirildiğinden, 1982 yılı onarımında ihya edilememiştir. Vakıflar Genel Müdürlüğünce 1990 yılında tekrar onarıma alınmıştır (Resim:13).

Câmi yakınında kesme taştan tek gözlü köprü yer alır.

Dumanlı Köyü Câmii:

Câmi minare kaidesindeki kitabeye göre 18. yüzyılda Şaban Ağa tarafından yaptırılmıştır. Batı cephe giriş kapısı iç alınlığındaki kitabeye göre de 1897 yılında Sultan Abdülmecit adına zamanın Çerkeş kadısı Tosyalızade Ali Vefa Efendi onarımını yaptırmıştır.

Yapı kare plânlı ve bağdadi kubbelidir. Doğu ve batı cephelerde yer alan iki ayrı kapıdan girilir. Duvarlar kesme taştan örtülmüş, kible cephesinde yer alan bir madalyon içinde Sultan Abdülmecit'in tuğrası bulunur. İçteki kalem işleri Tosyalı Usta tarafından yapılmıştır (Resim:14).

Taşkaracalar Köyü Câmii:

Câmi, 19. yüzyıl sonlarında, minare kitabesine göre 1611 yılında inşa edilmiştir.

Yapı boyuna dikdörtgen plânlı, ahşap tavanlı, alaturka kiremit çatılı ve moloz taş duvar örgülüdür. Ahşap tavanı cevizdendir. Tavanın ortasında yer alan altı kollu Mührü Süleyman motifi sedeflerle işlenmiştir (Resim:15).

Kapaklı Köyü Câmii Minaresi:

Câmi, 1860 yılında Ahmed Bey tarafından yaptırılmış, 1943 depreminde yıkılmış, 1947 yılında yenilenmiştir.

Minare, Câmiden ayrı, kuzeydoğu köşede yer alır. Kapı kemerindeki tarihe göre 1792 yılında yapılmıştır. Kapı kemeri kilit taşında ibrik motifi görüldür.

Köyde, 1862 tarihli kesme taştan bir çeşme bulunur.

ILGAZ İLÇESİ ESERLERİ

Evlıya Çelebi Seyahatnâmesi'nde Ilgaz'dan bir câmisi bulunan küçük köy şeklinde bahseder. 1943 yılı depreminde çok sayıda eser yıkılmıştır.

Belenören Bucağı-Kayı Köyü Camii:

Câmi, giriş kapısı üzerindeki kitabesine göre 1319 yılında Şeyh Mahmut ve Şeyh Muharrem tarafından yaptırılmıştır.

Kare plânlı, tek kubbe ile örtülüdür. Minaresi ahşaptan ve üzeri sac kaplıdır.

Köy halkunca 1974 yılında onarılmış, bu onarımda kubbe yenilenmiş, içte duvarlar kubbe kasmağa kadar fayans kaplanmıştır (Resim:16).

Yanında yer alan çeşmeden günümüze 1837 tarihli kitabe kalmıştır. Kitabe'de Emine Hatun'un adı geçmektedir.

ÇANKIRI MERKEZ-KORGUN BUCAĞI ESERLERİ

Doğu Mahallesi Câmii:

Câmi muhtemelen 19. yüzyıl yapısıdır. Kare plânlı ve bağdadi kubbelidir. Son cemaat yeri ve minaresi yoktur. Duvar ve kubbedeki kalem işleri Tosyalı Ali Usta tarafından yapılmıştır (Resim:17).

YAPRAKLI İLÇESİ ESERLERİ

Fethiye Türbe ve Kütüphanesi:

Halen şahıs mülkiyetinde olan yapı, muhtemelen 17. yüzyıl eseridir.

Yapı iki katlı ve kare plânlıdır. Alt katta türbe, üst katta kütüphane yer alır (Plan: 2).

Türbenin üzeri doğu-batı doğurultusunda beşik tonozla örtülüdür.

Üst katta yer alan kütüphanenin kuzey cephedeki giriş kapısı kapalıdır. Kütüphaneye, güney cepheye bitişik eve açılan pencereden girilmektedir. Üzeri tromp geçişli tuğla kubbe ile örtülüdür. Kubbe dıştan sekizgen kasnaklı ve alaturka kiremit kaplıdır.

Yapının duvarları moloz ve devşirme taşlarla örülmüştür.

KIZILIRMAK İLÇESİ ESERLERİ

Karamürsel Köyü Câmii:

Câmi, Vakfiyesine göre 1879 yılında yaptırılmıştır.

Dışa taşkın su basman üzerine, ahşap tavanlı kiremit çatılıdır. Duvarlar kum taşından örülmüştür. Son cemaat yerinin üst katı, 1984 yılında cernakanla kapatılmıştır. Minaresi yoktur.

Sakarca Köyü Câmii:

Câmi, kitabesine göre 1839 yılında inşa olunmuştur. Karamürsel Köyü Câmii ile aynı plân ve malzeme özelliği taşımaktadır.

Vakıflar Genel Müdürlüğüne 1982 yılında onarılmış olmasına rağmen, sel felaketine uğradığından tahrip olmuştur.

Kızılırmak Merkez Câmii:

Tahminen 19. yüzyılda yapılan yapı, Karamürsel ve Sakarca Köyü Câimleri ile yakın benzerlikler gösterir (Resim:18).

Yukarıtepe Alagöz Köyü Câmii:

Câminin giriş kapısı üzerindeki mermer kitabe tahrip edildiğinden okunamamıştır.

Enine dikdörtgen plânlıdır. Duvarlar alt pencere lentolarına kadar kireç taşı, üst kısımlar kum taşından örülmüştür. Diğer üç câmi ile aynı özellikleri taşır (Resim:19).

ELDİVAN İLÇESİ ESERLERİ

Seydi Köyü-Hacı Murad-ı Veli Camii ve Türbesi:

Câmi ve türbenin inşa kitabeleri olmadığından, hangi tarihte yapıldıkları bilinmemektedir. Hacı Murad-ı Veli'nin ölüm tarihi 1207 olduğuna göre, türbe bu tarihten sonra yapılmış, daha sonra câmi ilave edilmiş olmalıdır. Çeşitli dönemlerde yapılan onarımlarla bugünkü şekillerini almışlardır.

Câmi boyuna dikdörtgen plânlı düz ahşap tavanlı, türbe kısmının üzerini de kapsayacak şekilde alaturka kiremit çatılıdır. İç duvarlarda yer alan kalem işleri Tosyalı Ali Usta tarafından 1951 yılında yapılmıştır. Duvarlar moloz taş örgülü ve sıvalıdır. Güneybatı köşede tuğladan sekiz sıra kirpi saçaklı pah yer alır.

Cami dođu duvarına bitişik türbenin, kare plânlı ve ahşap tavanlı ön mekânında Hacı Murad-ı Velî'nin ođlu ve kızlarının sandukası ile yörede kutsal sayılan iki gök taşı bulunur. Hacı Murad-ı Velî'nin gömülü olduđu asil türbe, kare plânlı ve tromp geçişli kubbe ile örtüldür (Resim20).

Gölez Köyü Eski Câmii:

Cami giriş kapısı üzerindeki taş kitabe silinmiş olduğundan, hangi tarihte yapıldığı bilinmemektedir.

Yapı kare plânlı ve pandandif geçişli kubbe ile örtülü iken, kubbe yıkılmış halen ahşap çatı ile örtüldür. Son cemaat yeri yıkılmış bu nedenle giriş kapısının eşiğı yukarda kalmıştır. Minare kuzeybatı köşede, kare kaideli, silindirik gövdeli ve papuçluktan yukarı yıkıktır. Duvarlar yörede yaygın kireç taşı ile örtülmüştür. Dođu cephe de bulunan pencerelerin korkulukları taştandır.

Mihrabı taştan ve kavsarası dört sıra mukarnasıdır. Niş kısmında geometrik desenler, ilk mukarnas dizisinde rozetler görüldür. Yapı halen metruk durumdadır. (Resim21-22-23).

TARTIŞMA

Başkan- Teşekkür ederiz. Soru sormak veya katkıda bulunmak isteyen arkadaşlar var mı?

İsmail HIZAL- Efendim, Vakıflar Genel Müdürlüğü'nün bu yıl, bizlere takdim etmiş olduğ bu Vakıflar Haftası, gerçekten takdire değer. Özellikle 1991 yılının Yunus Emre Yılı, "**Sevgi Yılı**" olması ve Anadolu'da bütün vilayetlerin bu konuda çalışmaya girmesi; fakat malesef ellerinde fazla döküman bulunmaması nedeniyle bir noksanlık içinde bulunuyorlardı. Fakat Vakıflar Genel Müdürlüğü bu toplantıyı yapınca, hiç olmazsa, Yunus Emre hakkında, belirli konular ortaya çıkmış oldu. Ümidimiz şu ki: Bunların çok kısa zamanda, İl Kültür Müdürlüklerine özet olarak olsa aktarılması. Bu birincisi.

İkincisi, çalışmalar. Her şeye teşekkürler. Rahmetli Hocam Ord. Prof. Dr. Süheyl Ünver'le birlikte en az 11 yıl beraber çalıştık. Der ki, "*Her şehir 50 yılda bir çehresini değiştirir. Her binanın, abidenin 50 yıllık ömründen sonra muhakkak tespiti gerekir. Nasıl tespit edilir; eli kalem tutanlar yazıyla, resim yapabilenler -arşiv ressamı olarak- resimle, hiçbir şeyi olmayanlar bir fotoğraf makinasıyla bunu tespit ederler, arşive koyarlar.*" Vakıflar Genel Müdürlüğü'nün aslı vazifelerindedir tespit; ama, bizlere takdim etmiş oldukları Çankırı abidelerinde, bazı konulara temas etmek istiyorum.

Beni başışlasınlar, tenkit çok kolaydır; ama bizim niyetimiz, Rahmetli Hocamın ruhunu şad etmek, ondan öğrendiğimizi sizlere takdim edebilmektir. Göz görür; ama, bildiğini görür. O halde, abidenin genel ve özel vasıflarını göz önünde tutarak, ana-temel unsurlarını tespit etmek ve bir de, ileriye mesaj verebilmek için çarpıcı unsurları tespit etmekte yarar vardır. Burada bizlere gösterilenler yalnız bir envanter ise, kabul. Ama abide ise bu konuda biraz durmak istiyorum. Abide olarak neler vardır; bunları açıklamaya gerek yok. Genel ve özel vasıfları vardır, bunlar biliniyor. Abidenin, ilk önce kapısından girilir, dış kitabe, örneğin Çankırı'dan Kânûnî Sultan Câmii, Kânûnî Sultan Süleyman devrine ait tek unsur, durumunu muhafaza edebilmiş. Rûmî süslemeler ve kitâbe. Fakat burada, hemen birbuçuk saniyede geçitiriliverdi. Halbuki onun muhafaza altına alınması lazım; çünkü Kânûnî devrini ifade edebilecek başka bir unsur yok.

İkinci husus, Fil ayakları. Bu caminin içerisinde, iki tane fil ayağı vardır. Halbuki, Kutadgu Bilig'te bütün kurum ve kuruluşlar dört ana unsura istinat ettirilil ve bunun için de, camilerimiz genelde dört direk üzerine kurulur. Niçin bu camide iki fil ayağı vardır? Bu birinci husus. İkincisi, bu fil ayaklarının temelinde bulunan bir plâka vardır, bu plâka, sonradan dökme bir mozayik midir; yoksa orijinal granit taş midir? Bunu bilen arkadaşlarımızdan öğrenmek isterdik; fakat bunlar pek basit geçitirildi.

Üçüncü husus, caminin içerisine girdiğimizde, özellikle mahfel üstlerinde, kalem işleri vardır, bunların muğlajının alınması lazımdır... Hiçbir şey bulunmazsa, karamela kağıda veya aydınlarla muğlajının alınıp muhafaza edilmesi lazım. Kalem işlerimiz vardır, halılarımız vardır, dolaplarında Kur'an-ı Kerimlerimiz vardır. Bunlar, müezzinlerimizin, imamlarımızın merhametine bırakılmıştır. Ama tespit ise, bunların yapılması lazım. En azından, bunların da filmlerinin, hiç olmazsa kitabın şeklini gösterebilecek filmlerinin alınması lazım. Bunlar geçitiriliyorsa tavan süslemeleri, kitabeler, kitabelerin muhteviyatı, bunları

teker teker kaydetmek lazım. Dikkat ettik, sıva üstü süslemeler, iyi veya kötü mevcut; ama bunların muhteviyatı üzerinde arkadaşlar hiç durmamışlar.

Bundan sonra geçelim mezartaşlarına. Bunların muğlajının alınması lazım. Muğlaj tekniği gayet güzeldir ve ucuzdur, yapılmasını tavsiye ederiz.

Bir de, Taş Medrese'den bahsetmek istiyorum. Taş Medrese'nin sağ tarafında, füzeye benzeyen bir kule vardır. Bu minare midir, yoksa bir süs müdür? Cezimi Medresesi'nde bu iki tanedir. Cezimi Medresesi'nde, Kırşehir'de bunlar tam anlamında füze görünümündedir, altyapısıyla, üst yapısıyla. Bunlar arasında bu enteresan konulara da temas edilirse, ümit ederim ki, dinleyicilere, istikbalde bu konuyla meşgul olmak isteyenlere bir ışık tutulmuş olur.

Maruzatım bu kadar.

Herşeye tekrar teşekkürler.

Başkan- Teşekkür ederiz efendim.

Hanımefendi, buyurun.

İffet ARSLAN- Benim kısaca iki sorum var.

Seminerimizin konusu restorasyon, eski eserlerin restorasyonu, aslına dönüştürülmesi semineri. Bunun politikasını tespit edenlere yönelik sorum. Bir eserin, aslına dönüştürme çalışması programına alınması için, sadece bir vakfiyesi bulunması, bir de enkazının tespit edilmiş olması yeterli midir; yoksa başka ölçüt var mıdır? Estetik değeri, eski eser olarak estetiğin dışında da, tarihe ışık tutması; yahut da, bugünkü hayata bir fonksiyonel katkısı olması gibi ölçütler var mıdır?

İkinci sorum: Aslına dönüştürme programına alınan eserlerle ilgili olarak, aslına tam sadakat mı ölçüt olmalıdır; yahut da, hiç değilse yapının dönemine uygun estetiği de kazandırmak bir umur olmalı mıdır? Çünkü, aslına dönüştürme çalışmaları çok pahalı ve hepsine yetecek bir imkân, kaynak elde olmadığı da bilinen bir gerçek. Acaba bu sorularıma bir cevap rica edebilir miyim.

Başkan- Efendim, şimdi bu sualleri cevaplandırmak üzere Ali İŞİK Bey'i rica ediyorum.

Ali İŞİK- Değerli misafirlerimiz, suallerinizi cevaplandırmak üzere kürsüye gelmiş bulunuyorum.

Vakıflar Genel Müdürlüğü, ilk kez il il taramaya başlamış ve bu çalışmanın ilkinin, Çankırı ve Çanakale'yi ele alarak sürdürmektedirler. Arkadaşlarım zaman darlığı nedeniyle, tespitlerinin büyük bir bölümünü sizlere arz edememişlerdir. Öğleden sonra ki konuşmamda da bunu ifade edeceğim. Tüm çalışmalar, 1991 yılı başlarında, bir kitap haline getirilecek, sayın İsmail hemşerimin belirtmiş olduğu hususlar, detaylı bir şekilde, bu kitaplara dercedilmiş olacaktır.

Bu konuda, sizlerden gelecek tenkitlere, dairem de daima açık olduğumu, arkadaşlarımın da açık olduklarını burada ifade etmek istiyorum. Önümüzdeki yıl, 1991 yılında da, Alfabedeki sıraya takip ederek, Çorum ve Denizli'yi tarayacağız.

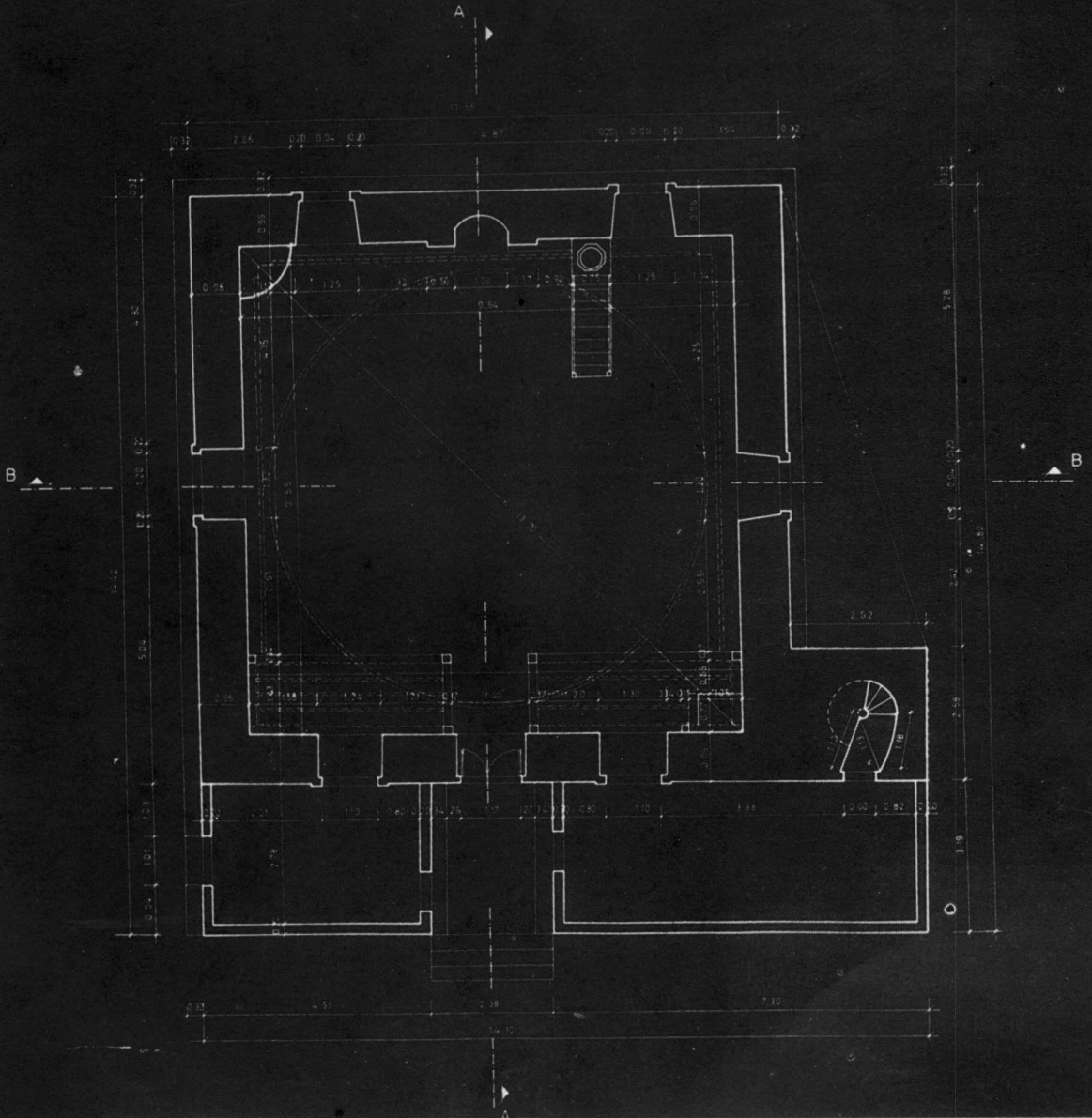
İffet ARSLAN Hanımefendi'nin sorusuna şu şekilde cevap vermek istiyorum: Sabahleyin arkadaşlarım da ifade ettiler, bizim kayıtlarımızda olan eserler önce yerinde incelenmiş, olmayanlar tespit edilmiştir. Bu tespitler tescil edilecek, bilahare araştırmalara geçilip, bunların rölöve, restorasyon ve gerektiğinde restitüsyon projeleri hazırlandıktan sonra, onarımları da ele alınacaktır. Vakfiyelerden hareket edilerek bunlar tespit edilmiştir, kayıtlarımızdan yapılan araştırmalar sonucu tespit edilmiştir, mahallinde yapılan araştırmalarla bu tespitler yapılmıştır. Sadece, sabahleyin arkadaşların arz ettiği konular, tespitten ibarettir. Restorasyonları bu tespitlere gidilmeyecektir. Diğer çalışmalar, bünyemizdeki 15 adet mimar, 8 adet sanat tarihçisi arkadaşımızın birlikte hazırlayacakları restorasyon ve restitüsyon projeleri hazırlandıktan sonra yapılacaktır.

Arz ederim.

Başkan- Teşekkür ederiz efendim.

ÇANKIRI ÇERKEŞ ÖRENKÖY

MURAT CAMİİ RÖLEVE PLANI



Plân 1. Çerkeş, Ören Köyü Câmii'nin plânı.



Resim1: Çerkeş, IV. Hamam, üstten görünüş.

Resim 2: Çerkeş, Piri Sani Türbesi'nin güney cephe-
den görünüşü.



Resim 4: Çerkeş, Ören Köyü Câmii'nin güney ve doğu
cephelerinin görünüşü.

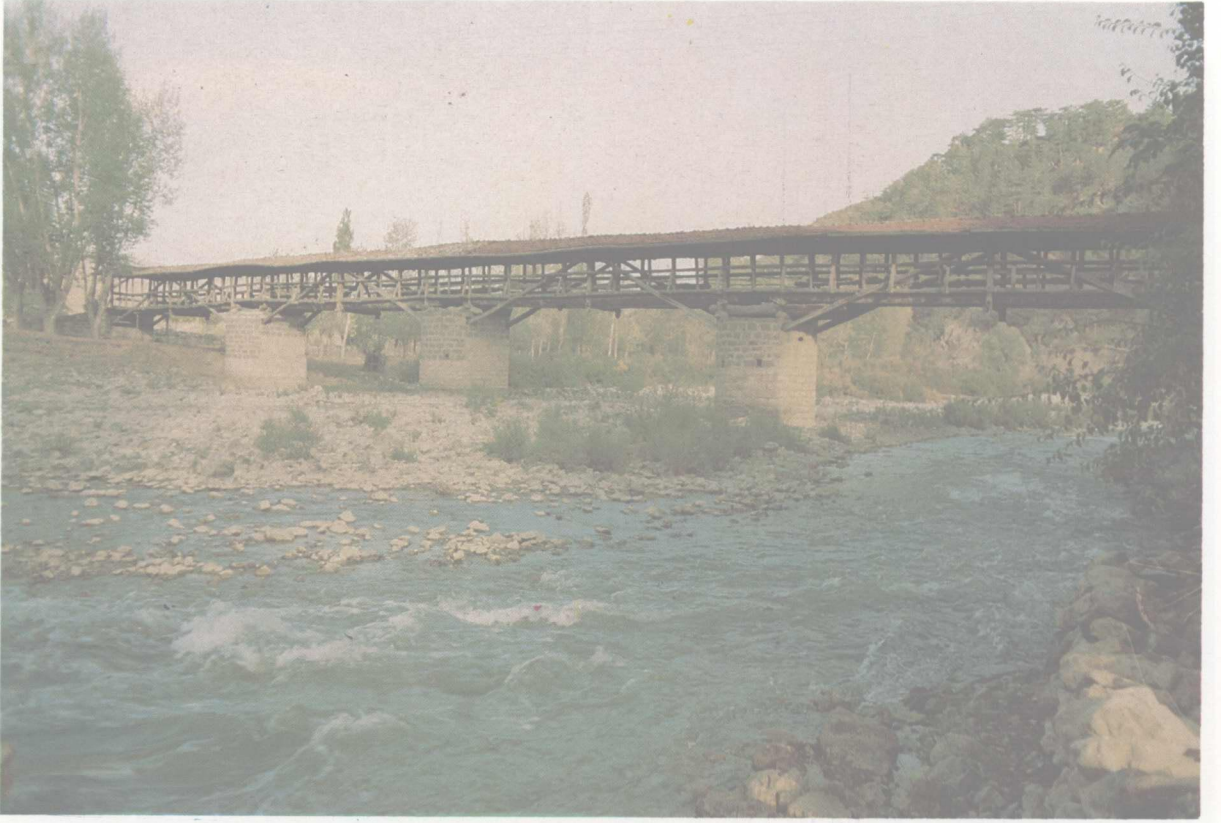


Resim 3: Çerkeş Köprüsü'nün doğu cepheden görü-
nüğü



Resim 5: Çerkeş, Bozoğlu Köyü Câmii'nin güney
ve batı cephelerinin görünüşü.





Resim:7 Çerkeş, Çaylı Köyü Köprüsü'nün batıdan görünüşü.

Resim 8: Çerkeş, Akbaş Köyü Köprüsü'nün batı cep-
heden görünüşü.



Resim 6: Çerkeş, Yalakçukurören Köyü Camii'nin
doğu ve kuzey cephelerinin görünüşü.



Resim10:Bayramören Köprüsü'nün batıdan görünüşü.

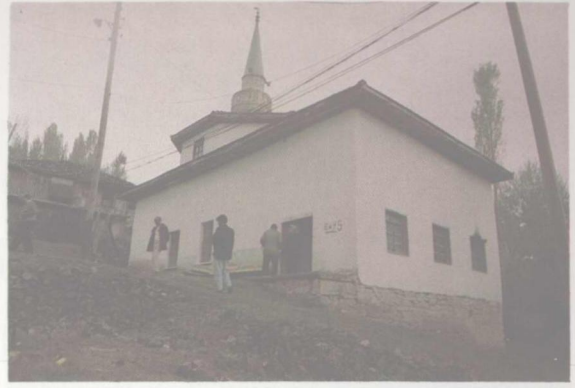


Resim 9: Çerkeş, Taşhanlar Köyü Câmii'nin giriş
kapısı üzerinde yer alan H.922 (1584) tarihli taş
kitabe.

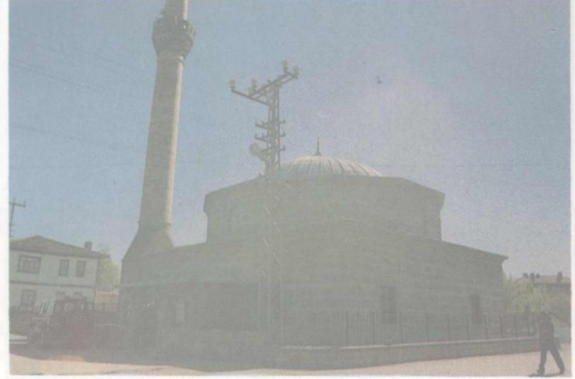




Resim:11. Bayramören, Yurtpınar Köyü Çeşmesi.



Resim12: Bayramören, Dalkoz Köyü Aşağı Mahalle Camii'nin kuzey ve doğu cephelerden görünüşü.



Resim 13: Kurşunlu, Pazar Camii'nin kuzey ve batı cephelerden görünüşü.

Resim:15 Kurşunlu, Taşkaracalar Köyü Camii'nin ceviz tavanı.



Resim14: Kurşunlu, Dumanlı Köyü Camii'nin güney cepheden görünüşü



Resim 16: Ilgaz, Belenören Bucağı Kayı Köyü Camii'nin güney cepheden görünüşü





Resim17: Çankırı Merkez, Korgun Bucağı Doğu Mahallesi Camii'nin doğu cephesinden görünüşü.



Resim18: Kızılırmak Merkez Camii'nin güney ve batı cephelerinin görünüşü.



Resim19: Kızılırmak, Yukarıtepe Alağöz Köyü Camii'nin güney ve doğu cephelerinin görünüşü.



Resim 20: Eldivan, Seydi Köyü Hacı Murad-ı Veli Câmii'nin güney ve batı cephelerinin görünüşü.



Resim 21: Eldivan, Gölez Köyü Eski Câmii'nin giriş cephesi.



Resim 22: Eldivan, Gölez Köyü Eski Câmii'nin doğu cephesinde yer alan pencerelerin taş korkulukları.



Resim:23. Eldivan, Gölez Köyü Eski Câmii'nin mihrabı.