

KONYA'DA YENİ BULUNAN ALÇI SÜSLEMELER

Prof.Dr.Yılmaz ÖNGE

Türklerin Anadolu'ya getirdiği geleneksel sanatlardan biri de alçı süslemedir. Özellikle İran, Afganistan, Irak gibi Büyük Selçuklu ülkelerinde inşa edilen yapılarda alçı dekorasyon¹ geniş bir kullanım alanı bulmuştur. Anadolu'da da XI.yüzyıldan başlayarak çağımıza kadar uzanan alçı süsleme, maa-lesef toplu ve şumullü araştırma konusu yapılmamıştır. Kısaca alçı diye tarif ettiğimiz malzemenin kaç çeşit olduğunu özelliklerini, bunların nerelerde ve nasıl kullanıldığını inceleyen, bilimsel bir çalışma mevcut değildir. Anadolu'daki Türk yapılarını süsleyen alçı tezyinat hakkında bilgimiz, genellikle münferit örneklere bağlı kalmıştır.

Türkiye'nin hemen her yerinde bol miktarda alçı taşının bulunması, bundan alçının elde edilmesi ve alçı ile çalışmanın kolaylığı, özellikle Türk dekorasyon sanatında alçı kullanımının tercih sebebidir. Ancak, suya ve darbeye karşı dayanıksızlığı dolayısıyla bu malzeme ile yapılmış ve günümüze kadar özelliğini koruyabilmiş örnekler fazla değildir. Gerektiğinde ahşap bir iskelet veya çerçeve, hamuruna katılan yün, keten veya mısır püskülü gibi bitkisel elyaf ya da mermer pirinci ile takviye edilmesine rağmen alçıdan yapılan mimari detaylar veya dekorasyon asla dayanıklı bir malzeme olmamıştır.

Mevcut örneklerden anlaşıldığına göre, yüzyıllar boyunca meydana getirilen çeşitli vakıf sanat eserlerinin süslemelerinde, diğer malzemelerin yanı sıra alçı da kullanılmıştır. Mimariye bağlı olarak yapıların duvar ve tavan kaplamalarında, pencerelerin kafeslerinde, ocak yaşmaklarında, mihraplarda, sandukalarda, korniş ve pervazlarda alçı dekorasyona rastlanır.

Değişik malzemeler ile yapılmış süsleme sanatlarına yer verme bakımından vakıf eserler arasında birinci sırada cami ve mescidler gelir. Bilhassa Orta Anadolu Bölgesinde Selçuklular zamanında başlayıp Osmanlılar zamanında da devam eden alçı tezyinatın en dikkat çekici örneklerini, köşk ve saraylardan² sonra, cami ve mescitlerde buluyoruz. Bu cami ve mescitlerin Ermenek ve İllistra Ulu Camileri³, Ankara Hacı Bayram ve Leblebicioğlu Camileri⁴ gibi Beylik ve Osmanlı dönemine ait olanları genellikle alçı mihraplarıyla alçı dekorasyon geleneğini yaşatmaktadırlar. Halbuki Ankara Hacı İvaz ve İsfahanî Mescitleri⁵ gibi örneklerde alçının duvar dekorasyonu olarak kullanıldığını da görüyoruz. Bu tür duvar süslemesinin en zengin ve muhteşem tatbikatı ise Bursa Yıldırım, Yeşil, Amasya Bayezid Paşa gibi zaviyeli camilerin tabhane odalarında karşımıza

1. Bu konuda bakınız: Celâl Esat Arseven, **Les Arts Decoratifs Turcs**, İstanbul, s.176-178; Hilmi Ziya Ülken, **İslâm Sanatı**, İstanbul 1948, s.448-454, 473-475; Gönül Öney, "İran'da Erken İslâm Devri Alçı İşçiliğinin Anadolu Selçuk Sanatında Akisleri", **Bellekten**, Cilt: XXXVII, Sayı: 147, 1973, s.257-277.
2. Fr. Sarre, **Konya Köşkü**, Ankara 1967, s.15-26; Oluş Arık, "Kubadâbâd Sarayı", **Önasya**, Sayı: 38, Ekim 1968, s.9; Sedâd Hakkı Eldem, **Köşkler ve Kasırlar I**, İstanbul 1969; Erol Yurdakul, "Alaaddin Camii 1971 Yılı Avlu Kazısında Yeni Buluntular", **Önasya**, Cilt: VI, Sayı: 69, s.8-9; Ekrem Hakkı Ayverdi, **Osmanlı Mi'marisinde Fatih Devri IV**, İstanbul 1974, s.753-754.
3. E.Diez-O. Aslanapa-M.M.Koman, **Karaman Devri Sanatı**, İstanbul 1950, s.5,105; Ömür Bakırer, **XIII. ve XIV.Yüzyüldarda Anadolu Mihrapları**, Ankara 1976, s.204-205, 228-231.
4. Gönül Öney, **Ankara'da Türk Devri Yapıları**, Ankara 1971, s.67,75.
5. Gönül Öney, a.g.e., s.32-33; Yıldız Demiriz, **Osmanlı Mimarisinde Süsleme I**, İstanbul 1979, s.196-197

çıkıyor⁶. Eski Van⁷ ve Malatya Ulu Camii⁸ gibi örnekler, ise, Anadolu Selçuklu örnekleri ile Büyük Selçuklu devrinin örnekleri gibi daha eski tarihli örnekler arasındaki menşei birliğini ortaya koyuyor. Konya'da Tahir ile Zühre, Karaaslan Mescidlerinin⁹ Ankara'da Arslanhane Camii'nin¹⁰ mihraplarında da, alçı ile çininin birlikte kullanımına ait uygulamaların en eski örneklerini buluyoruz.

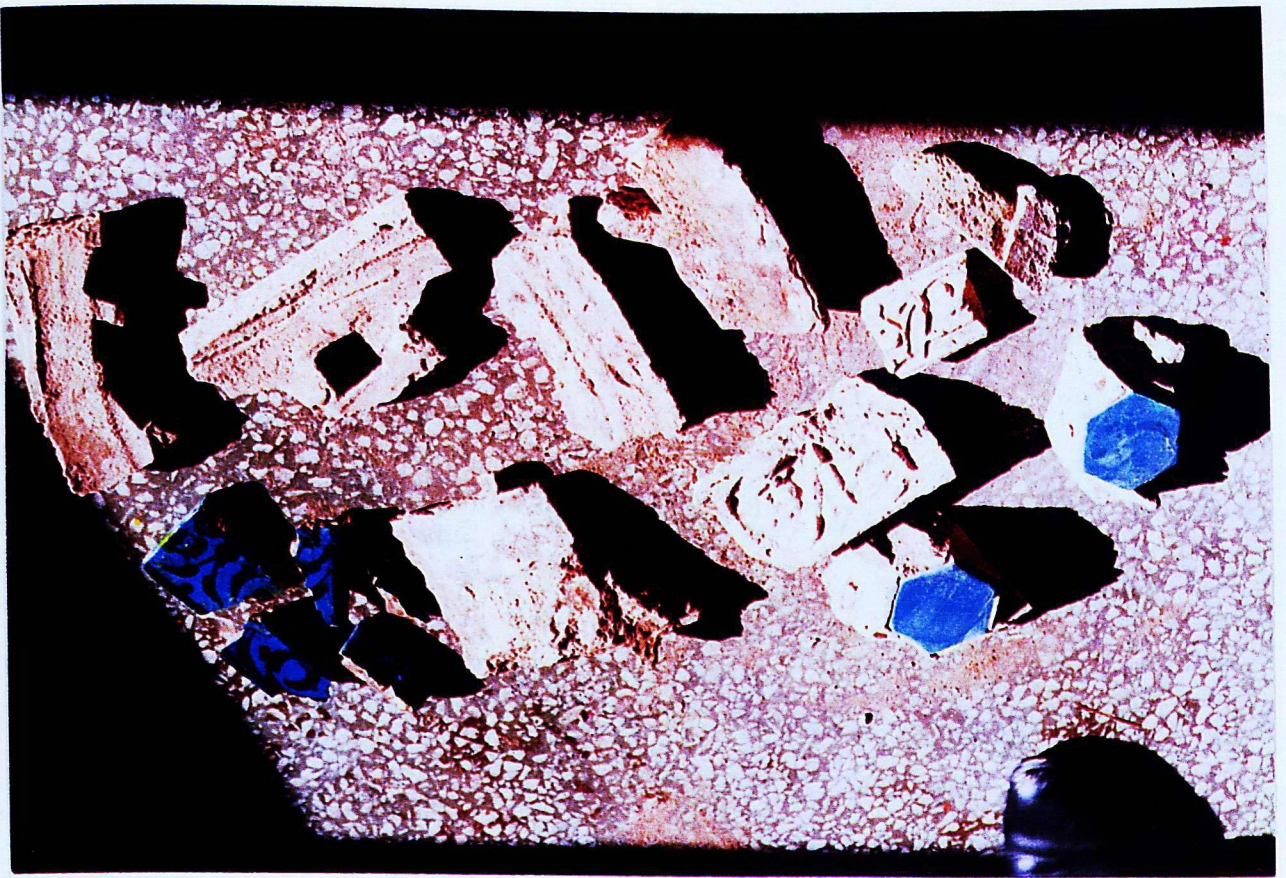
Vakıflar Genel Müdürlüğü tarafından Konya'da yapılan onarım çalışmaları sırasında, Selçuklu devri mescitlerinin bazılarında ortaya çıkan kalıntılar veya ele geçen parçalar Anadolu'daki alçı süsleme ile ilgili yeni bilgiler edinmemizi sağlamıştır. Söz konusu restorasyonlar XII. yüzyıla tarihlendirilen¹¹ Hoca Hasan Mescidi'nde, iç zeminin muhdes dolgu ve duvarların muhdes kaplamaları, altından çıkan alçı dekorasyona ait kalıntılar ile ele geçen parçalar bilhassa önem arz etmektedir.

Hoca Hasan Mescidi'nin hariminde orijinal döşeme, kapı ve pencere eşik kotlarının tesbiti için yapılan araştırmada, yaklaşık 70 cm. aşağıda eski tuğla döşeme kaplamasına ait izler ve kalıntılar bulunmuştur. Muhdes dolgu içinde de çok sayıda alçı ve çini kaplama parçalarına rastlanmıştır (Resim 1). Özellikle mihrap önündeki sondajlar, şimdiki mihrabın altında gizli kalmış daha eski ve büyük bir alçı mihrabın alt kısmı ile bunun iki yanında güney cephe boyunca uzanan, üzeri ve kenarı çini kaplamalı alçak sekilerin (Resim 2)¹² ortaya çıkartılması bakımından çok verimli sonuçlar vermiştir. İçteki 21x59 m., dıştaki ise 52x145 cm. ölçülerindeki içiçe iki dikdörtgen nişi ihtiva eden orijinal mihrabın etrafı, 55 cm. eninde bir profilasyon ile çerçevelenmiştir (Şekil 1). İçteki ve dıştaki nişlerin köşeleri, başlıkları kum saati motifini hatırlatan, tek ve çift makara biçiminde¹³, silindirik sütunçelerle süslenmiştir. Her iki nişin mukarnaslı kavsaralarla örtülü olduğu ve bu kavsaraların kemerleri ile kenarlar arasında kalan köşeliklerin kabartma daire ve profillerle süslendiği görülmektedir (Resim 3,4,5). Bütünüyle çok yalın bir ifadeye sahip olan bu alçı mihrapta, içbükey profilli çerçeve kuşağının kabartma bir yazı ile süslediği ele geçen parçalarından anlaşılmaktadır. Ancak, yine Konya'da Selçuklu devrinden kalma Tahir ile Zühre ve Karaaslan Mescitlerinin mihraplarında görüldüğü gibi, eski mihrabın üst kısmında yer yer çini kullanılmış olduğu, hatta araştırmalarda ele geçen altıgen çini kakmalı bazı parçaların (Resim 1) bu kısma ait bulunduğu düşünülebilir. Klâsik Osmanlı döneminin görüntüsünü vermekle birlikte, itinasız, hatta hatalı kompozisyon ve işçiliği dolayısıyla yüzyıllımızda yapıldığı anlaşılan mukarnaslı muhdes kavsara aynen muhafaza edildiğinden, alçı mihrabın üst kısmının orijinal şekli hakkında şimdilik birşey söylene-memektedir (Resim 5).

Hoca Hasan Mescidi ile birlikte yine Vakıflar Genel Müdürlüğü tarafından restore ettirilen XIII-XIV. yüzyıl eserlerinden¹⁴ Zenburi Mescidi'nde de, Selçuklu devrinin alçı süslemeleri hakkında bilgi veren yeni buluntulara rastlanmıştır. Bu mescitte de, sonradan dolarak yükselen zeminin (Resim 6) orijinal kotunu tesbit amacıyla yapılan sondajlarda, yaklaşık 80 cm. lik bir dolgu tabakasının içinde eski mihrabına ait olduğunu tahmin ettiğimiz sütunçe, çerçeve bordürü gibi bazı alçı parçalar ele geçirilmiştir (Resim 7). Ancak bugünkü mihrabın altında veya gerisinde kalmış herhangi bir insitu parçaya rastlanamamıştır. Fakat mihrabın iki yanında, kible duvarı boyunca uzanan 20 cm. yüksekliğindeki alçı kaplamalı tuğla sekiler en ilginç buluntu olmuştur. Yanya-na dilimli kemerler içinde birbirine ulanarak tekrarlanan rumilerden oluşan bu kabartma alçı dekorasyon (Resim 8). Anadolu Selçuklu sanatında alçının kullanım yerleri hakkında yeni bilgiler edinmemizi sağlamıştır.

Türkiye'deki vakıf yapılarında alçının duvar kaplaması, ya da gömme dolap nişlerinin kemer ve çerçevelerinde kullanıldığını gösteren örnekler çok azdır. Konya Alaaddin Köşkü ve Beyşehir Kubadabad Sarayı gibi vakıf olmayan Selçuklu devri eserleri dışında orijinal alçı dekorasyonundan bazı küçük kalıntılar ihtiva eden Konya Beyhekim, Sırcalı Mescid gibi birkaç yapıdan söz edilebilir. Beyhekim Mescidi'nin girişte güney tarafa rastlayan odasında görülen malakârî yazı bordürü¹⁵ Sırcalı Mescid'deki mukarnaslı raflar¹⁶ bunlara örnek

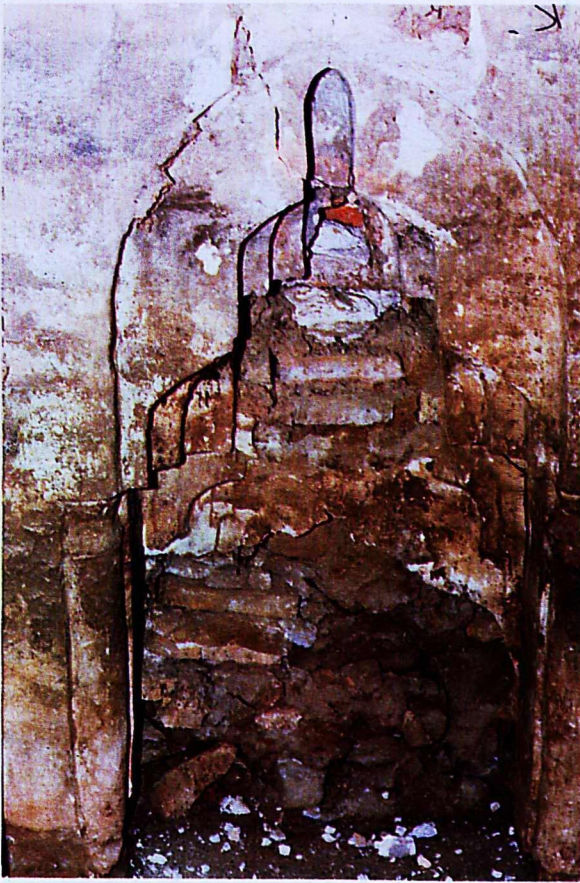
6. Ekrem Hakkı Ayverdi, **Osmanlı Mi'mârisinde Çelebi ve II. Sultan Murad Devri**, İstanbul 1972, s.19, 65; Yıldız Demiriz, **a.g.e.**, s.153-154, 369, 413-415.
7. Oktay Aslanapa, "Kazısı Tamamlandıktan Sonra Van Ulu Camii" **Sanat Tarihi Yıllığı V**, İstanbul 1973, s.3-6.
8. Yılmaz Önge, "Malatya Ulu Camii'nde Bulunan Alçı Tezyinat", **Önasya**, VI, Sayı:69, Mayıs 1971, s.6-7.
9. Ömür Bakırer, **a.g.e.**, s.174-177.
10. Ömür Bakırer, **a.g.e.**, s.196-198; Gönül Öney, **Türk Çini Sanatı**, İstanbul 1976, s.33.
11. Necati Elgin, "Konya'da Hoca Hasan Camii Üzerine", **Anıt**, Sayı:31, Mart 1964, s.18-20
12. Daha sonra bazı Osmanlı camilerinde de görülen bu kible duvarı sekisinin ilk örneklerine Konya'daki Selçuklu mescitlerinde rastlanılmaktadır. Hoca Hasan ve Sırcalı Mescid gibi bazı örneklerde bu seki çini ile kaplanırken, Zenburi Mescidinde ön yüzünün kabartma alçı motiflerle süslendiği görülmektedir. Hoca Hasan mescidinin kible duvarı sekisinde ön yüz, düzensiz bir sıralama ile rumîli bir bordür ile kufî yazı şeridini ihtiva eden iki ayrı desende çini ile süslenmiştir.
13. Anadolu Selçuklu eserleri arasında ender rastlanan bu tür sütunçe başlıkları, Kayseri-Pınarbaşı Melik Gazi Türbesinin köşelerindeki sütunçelerde de görülmektedir.
14. Mehmet Önder, **Mevlânâ Şehri Konya**, Konya 1962, s.117-118; İ.Hakkı Konyalı, **Abideleri ve Kitabeleri ile Konya Tarihi**, Konya 1964, s.567.
15. Yılmaz Önge, "Konya'da Belhekim Mescidi", **Önasya**, Sayı: 29, Ocak 1968, s.10.
16. Anadolu'da XIII. yüzyılın bazı cami ve mescitlerinde böyle alçı duvar rafları bulunduğunu, Divriği Ulu Camii, Beyşehir Eşrefoğlu Süleyman Bey Camii gibi mabedlerde günümüze kalabilmiş örneklerden anlıyoruz.



Resim 1



Resim 2



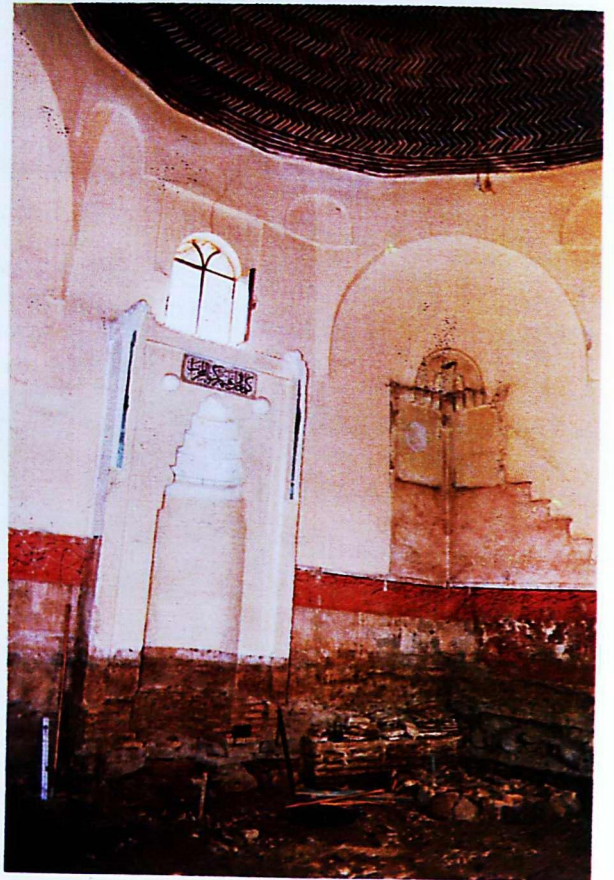
Resim 3



Resim 4



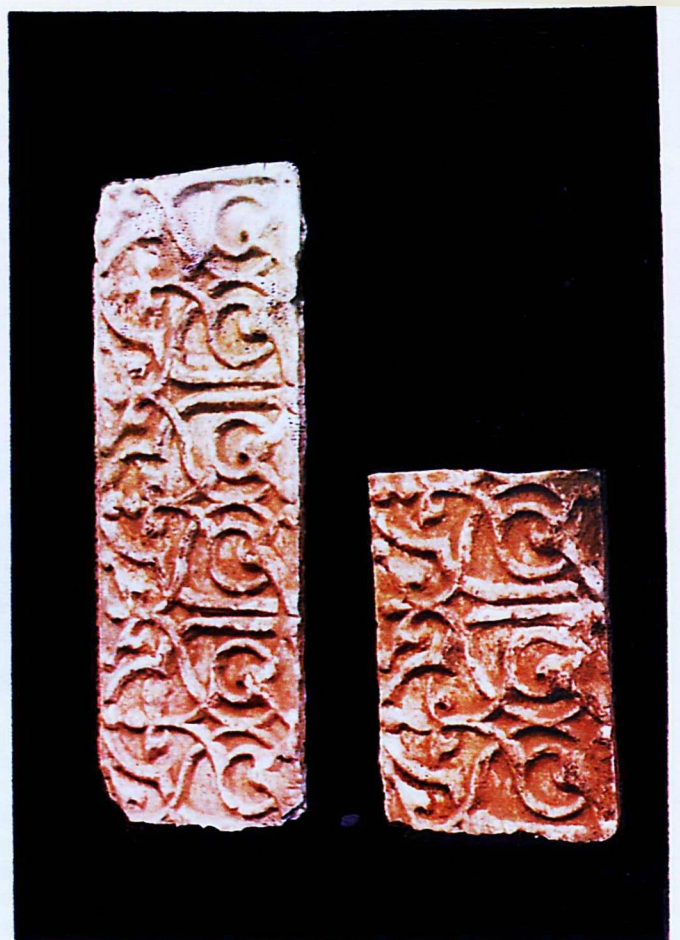
Resim 5



Resim 6



Resim 7



Resim 8



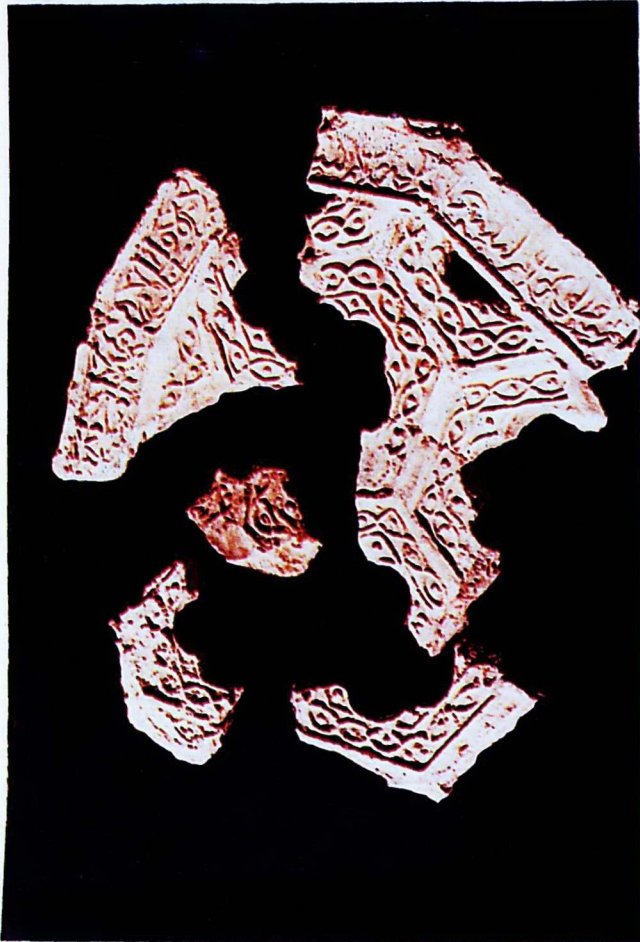
Resim 10



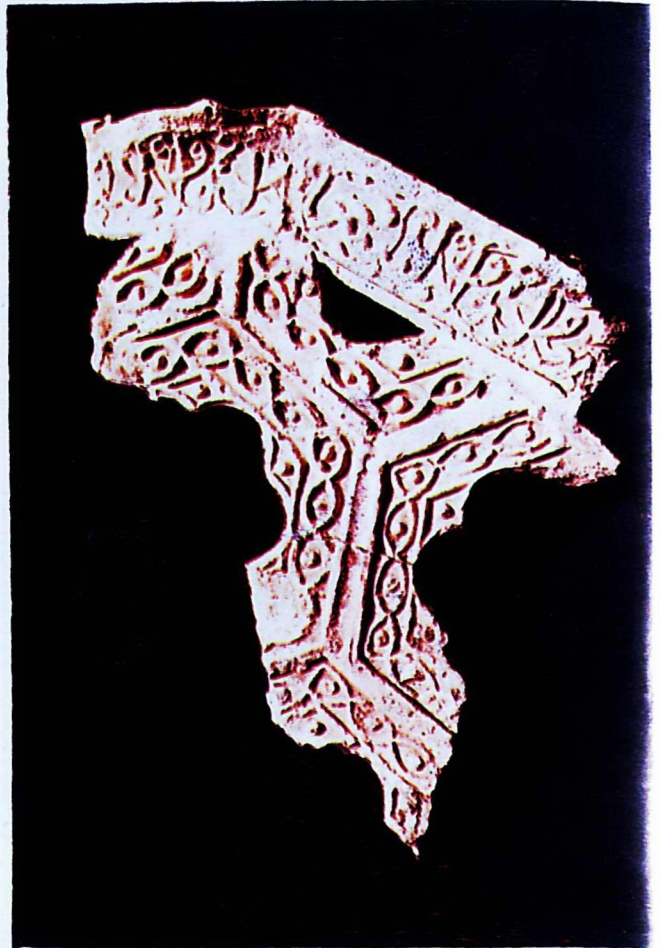
Resim 9



Resim 13



Resim 11



Resim 12

gösterilebilir. XIV-XV.yüzyıllara ait vakıf eserlerde alçı duvar süslemelerinin daha çok ve çeşitli örneklerine rastlanmaktadır. Bilecik Orhan Gazi¹⁷, Bursa Yıldırım ve Yeşil, Ankara Hacı İvaz, İsfahanî, Amasya Yörgüç Paşa, Ereğli Şeyh Şahabeddin Sühreverdi¹⁸, Van Ulu Camii gibi mescid veya zaviyelerin alçı dekorasyonu bu hususta yeterli bilgi sunmaktadır.

Hoca Hasan ve Zenburî Mescidlerinde gerek zeminin muhdes dolgusu içinden, gerekse duvarların muhdes sıvaları ve kaplamaları altından ortaya çıkan parça ve izler Selçuklu Mescidlerinin alçı duvar dekorasyonları hakkında yeni bilgiler edinmemizi sağlamıştır. Hoca Hasan Mescidi'nde alt pencerelerin ahşap lentoları seviyesinde, gömme dolapların çevresinde, Zenburî Mescidi'nde de yine alt pencerelerin lentoları seviyesinde görülen, eski kaplamalara ait düzgün harç izleri dikkat çekicidir. Zemin dolguları içinden de bu izlere uygun ölçülerde ve üzerleri yazılı yada bitkisel dekorlu alçı kabartmalar ele geçirilmiştir.

Türk mimarisinde alçı, taş, çini ve ahşap malzemenin yanı sıra binaların fevkanî pencerelerindeki kafeslerin yapımında kullanılmıştır. Selçuklu devrindeki camlı alçı kafeslere ait bazı parçaların Kubadabad Sarayı kazılarında ele geçmesi, Konya Karatayî ve Karaarslan Mescidlerinin pencerelerinde de böyle kafeslerin varlığını gösteren harç izlerine rastlanmasına rağmen, bunların şekli ve gerçekten camlı olup olmadıkları hakkında kesin bilgimiz yoktu. Hemekadar Tokat'ta Gök Medrese'nin eyvanındaki fevkanî pencerede bir alçı kafesin varlığı kabartma çerçeve dekorasyonundan anlaşılabilir ise de, sonradan pencere boşluğunun doldurulup sıvanması yüzünden içindeki kafesin kompozisyonu hakkında bir fikir edinilemiyordu. Hoca Hasan Mescidi'nin muhdes zemin dolgusu içinde, yapıya ait olduğu anlaşılan camlı ve camsız alçı pencere kafeslerinin parçalarına rastlanması bu bakımdan önemli bir olay olmuştur. Birleştirilebilen bazı parçalar sayesinde, ele geçen bu alçı kafeslerden ikisinin, büyük bir ihtimalle mihrap duvarındaki alt pencerelerin aynalıklarına ait olduğu, ölçülerindeki uyum ile zengin dekorasyonlarına bakılarak söylenebilir¹⁹. Kafeslerden birincisi, rumî dolgu üzerine kabartma bir yazı bordürünü ihtiva eden 9 cm. kalınlığında ve 6 cm. eninde içbükey profil bir çerçeveyle süslenmiştir (Resim 9-10). Bunun içinde de 2 cm. kalınlığında geometrik kompozisyonlu bir kafesin bulunduğu, kalıntılarından anlaşılmaktadır. Ancak mevcut parçalar birleştirilemediğinden bu geometrik kafesin kompozisyon şekli ve camlı olup olmadığı kestirilememektedir. Diğer pencere kafesi de, tam olarak birleştirilemeyen birkaç parça hâlinde olmakla beraber, iki büyük parça sayesinde orijinal şekli tesbit edilebilmiştir (Resim 11, Şekil 2). Bu kafes panosunun da etrafı aynı ölçülerde bir içbükey profil şeridi ile çerçevelemiş; ancak bu şeridin ve ortasındaki tabla kısmının üzeri daha farklı bir yazı ve geometrik örgü ile süslenmiştir (Resim 12). Tabla kafesinin kompozisyonu, içlerinde altı dilimli rozet şeklinde boşluklar bulunan altıgenlerden ibaret bir petek örgüsünden ibarettir. Altıgenlerin kenarları ve iç köşeleri kabartma nokta ve zincir motifleriyle bezenmiştir. Bu kafes panosunun arka kısmı da fevkalâde ilgi çekicidir. Rozet şeklindeki boşlukların çevresinde 15 cm. çapında dayirevî bir çukurluk oluşturulmuş ve buraya 0.5 mm. kalınlığında, açık kırmızı kahve renkli dövmeye cam plaklar alçı ile tesbit edilmiştir (Resim 13). Bu, bildiğimiz kadarı ile bir vakıf abidede bulunmuş en eski camlı alçı kafes örneğidir. Söz konusu fevkanî pencerelerde, duvar kalınlığı dolayısıyla biri dışta, diğeri içte olmak üzere iki kafes bulunduğu, boşluk içindeki harç izlerinden ve kalıntılarından anlaşılmaktadır. Bu durumda, daha geç devirlerin uygulamalarına bakılarak boş kafesi tablanın dış yüzde, camlı tablanın da iç yüzde yer aldığı söylenebilir. Küçük boyutlu alçı panolar için herhangi bir takviyeye ihtiyaç kalmadan, panonun önceden hazırlanmış bir kalıba döküm suretiyle imâl edilip, alçı harçla pencere boşluğuna yerleştirildiği, harç üzerine kalan kemer tuğlaların izlerinden anlaşılmaktadır. Daha büyük ölçüde pencere boşlukları için ise, alçı panoların ahşap çerçeveler içine yerleştirildiği, hattâ bu çerçevelerin yer yer ahşap kayıtlarla desteklendiği bilinmektedir.²⁰

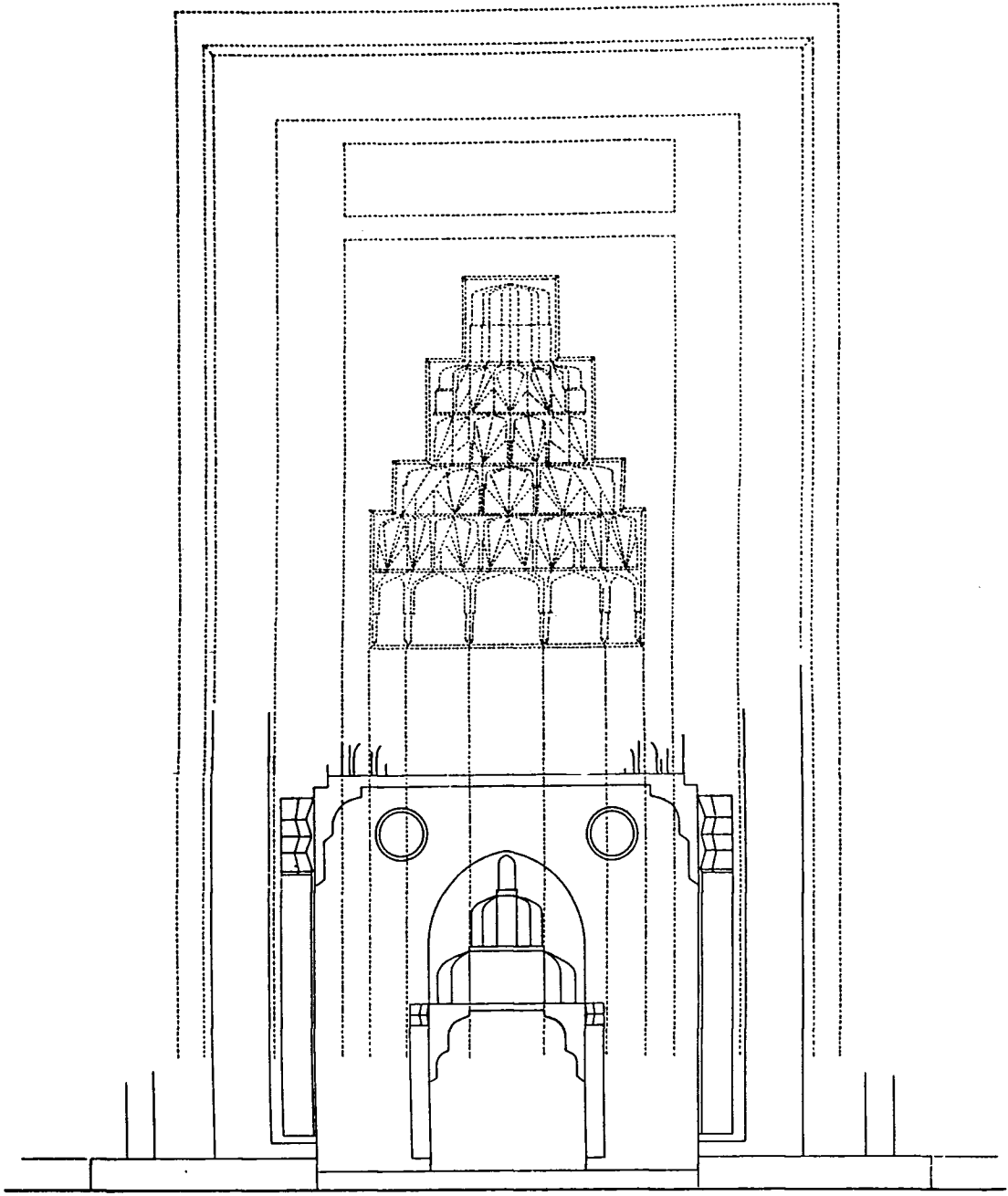
Bildirimizin konusunu Vakıfların Konya'da gerçekleştirdiği restorasyonlardan faydalanarak tesbit ettik. Bir kısmı halen devam eden bu restorasyonlarda, onarım öncesi araştırma ve sondajların ne kadar önemli olduğu bir kere daha ortaya çıktı. Nitekim gerek Hoca Hasan ve gerekse Zenburî Mescidlerinde vakıfların teknik elemanlarının gösterdiği anlayış ve hassasiyet ile Konya Selçuk Üniversitesi elemanlarının bilimsel katkıları sayesinde Türk Sanat ve Mimarlık Tarihi açısından son derece değerli bazı buluntular hasara uğramadan ele geçirilmiş ve mahalli müzede korunma altına alınmıştır. Bu vesile ile Vakıflar Genel Müdürlüğü'nün değerli idarecileri ile teknik elemanlarına, özellikle Uzman Teknisyen Yusuf Erdoğan'a huzurlarınızda bir kere daha teşekkür etmek isterim.

17. Ekrem Hakkı Ayverdi, **Osmanlı Mi'mârîsinin İlk Devri**, İstanbul 1966, s.38; Yıldız Demiriz, a.g.e., 234-235.

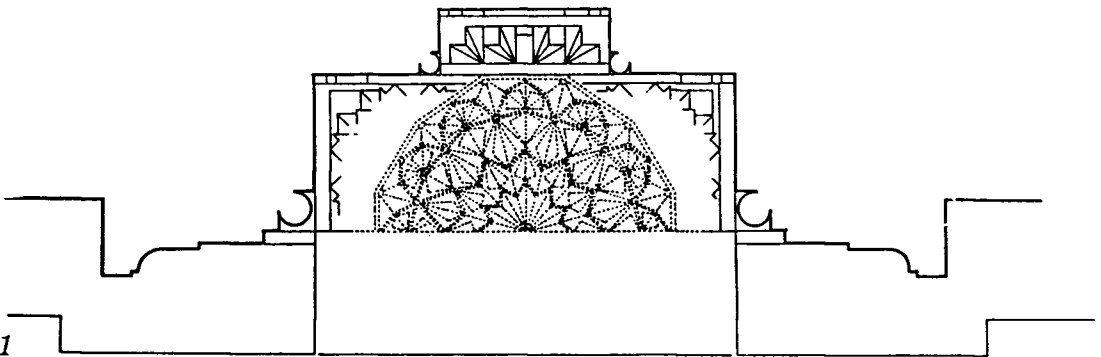
18. E.Diez.O.Aslanapa-M.M.Koman, a.g.e, s.115: Beyhan Karamağaralı, "Ereğli Şeyh Şihâbü'd-din Sühreverdi Külliyesi Kazısı", **VII. Vakıf Haftası Kitabı** Vakıf Mevzuatının Aksayan Yönleri, Kıbrıs Vakıf İdareci Çalışmaları ve Türk Vakıf Medeniyetinde Vakıf Eski Eserlerinin Restorasyonu Seminerleri (Ankara 5-7 Aralık 1989) Ankara 1990, s.156.

19. Sonraları Osmanlı cami ve mescitlerinde de görülen ve kible yönüne rastlayan mimarî elemanların, diğer yönlerdeki benzerlerinden daha çok süslenmesi geleneğinin Selçuklularda da mevcut olduğu anlaşılmaktadır.

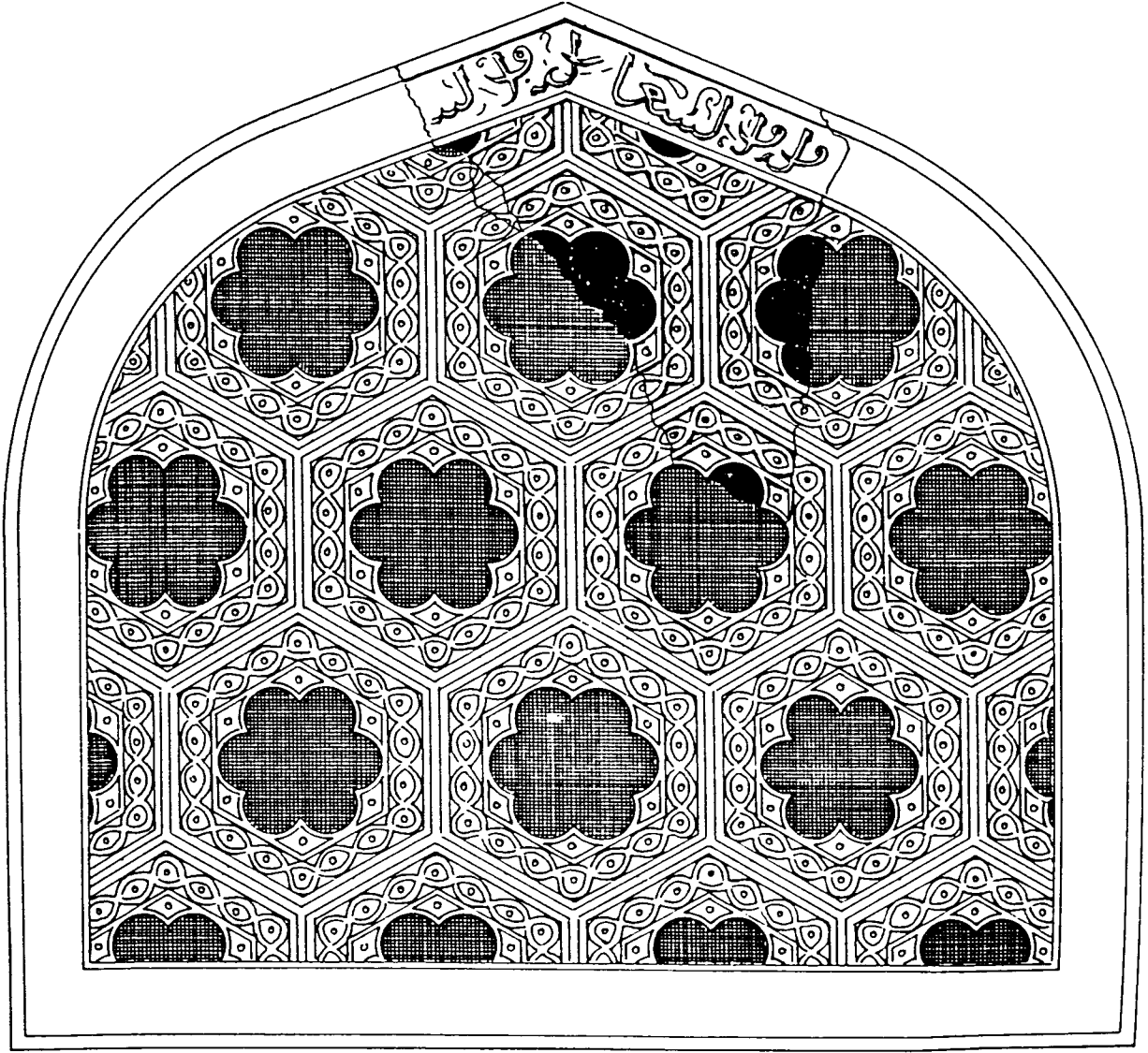
20. Türk mimarisinde pencereler, ışıklıklar, tabii ve sunî aydınlatma detayları hakkında karşılaştırmalı ve toplu bir araştırmanın yapılmamış olması büyük bir eksikliktir. Bakınız: Ömür Bakırer "Vakıf Yapıların Pencerelerindeki Dışlık ve İçliklerin Onarımından Kaynaklanan Sorunlar", **VII. Vakıf Haftası Kitabı**, s.329-341.



0 30 cm.
v.0.



Şekil:1



Şekil: 2