

ORTAÇAĞ TÜRK MİMARİSİNDE RESTORASYON ÇALIŞMALARI*

Doç.Dr.Aynur DURUKAN



Ülkemizde, bilimsel araştırmalara dayalı restorasyon çalışmalarının geçmişi oldukça yenidir. Buna karşılık yurt dışında, özellikle Avrupa'da bu konuda XIX.yüzyıldan başlayarak çok önemli gelişmeler kaydedilmiştir. Nitekim, tüm eleştirilere karşın restorasyonun en önemli kuramcı ve uygulayıcılarından kabul edilen Fransız mimarı E.E.Viollet-le-Duc (1814-79), XIX. yüzyılın ikinci yarısında konuyu oldukça bilimsel bir yaklaşımla değerlendirmiştir¹. Ayrıca, 1904 yılında Madrid'te düzenlenmiş VI. Uluslararası Mimarlık Kongresi, 21-30 Ekim 1931 tarihli Atina Konferansı, yine 1931 tarihli Carta del Restauro, 1933 yılında Atina'da düzenlenmiş Uluslararası Modern Mimarlık Kongresi'nde alınan eski eser restorasyonuna ilişkin önemli kararlar, yüzyılımızın ilk yarısında konunun ne denli bilimsel bir platformda tartışıldığının, uygulamaların da elverdiğince bu ilkeler çerçevesinde yapılması gereğinin birçok ülke tarafından ciddiyle ve titizlikle ele alındığının somut göstergeleridir². Tüm bu kararların yeniden gözden geçirilerek daha sağlam temellere oturtulduğu 1964 tarihli Venedik Tüzüğü, zaman zaman çeşitli ülkelerin kültür ve gelenekleri çerçevesinde ortaya çıkan sorunlar dikkate alınarak bazı ilkelerinde yapılan değişikliklere karşın, uluslararası bir gerçeklik ve gerçeklik kazanarak birçok ülkedeki restorasyon çalışmalarında temel ölçüt olarak kabul edilmiştir³.

Eski eserlerinin yoğunluğuyla dünyanın başta gelen ülkelerinden biri olan Türkiye'de, ne yazık ki aynı yaklaşımın henüz tam anlamıyla benimsenemediğini ve restorasyon uygulamalarında istenilen ölçüde başarılı olunamadığını belirtmek pek de yanlış bir yargı olmasa gerek. Her şeyden önce, eski eser restorasyonu ile ilgili ulusal bir merkezin kurulması ve eserlere zarar vermeyen, bilakis onları bizlerden sonraki kuşaklara da geçmiş kültürümüzün yaşayan belgeleri olan birer yapıt olarak aktarabilmemizi sağlayacak biçimde sağlam ilkeler çerçevesinde restore etmek ve söz konusu merkez tarafından bu çalışmaların ciddi bir biçimde denetlenmesi, hatalı uygulamalardan doğacak aksaklıkların bir daha tekrarlanmaması için gerekli önlemlerin alınması zamanı çoktan gelmiştir. Ülkemizde bazı eğitim kurumlarında, restorasyonun tüm ilkeleriyle yönlendirilmiş restoratör mimarlar yıllardır yetiştirilmekle birlikte, ne yazık ki eski eser restorasyonu konusunda yapıcı bir yaklaşım henüz tam anlamıyla benimsenememiş; bu özellik, pek de başarılı sayılamayacak, farklı dönem ve kültür özelliklerine rağmen eski eser olarak adlandırdığımız ürünleri daha sonraki, hatta günümüzdeki örneklerinden ayıramayacağımız türde uygulamalara yol açmıştır. Yurdumuzdaki titiz restorasyonlara başarılı bir uygulayıcı olarak damgasını vurmuş olan A.S. Ülgen, restorasyon konusunda Türkçe yazılmış ilk ciddi ve ayrıntılı yayın olarak nitelendirdiğimiz 1943 tarihli "**Anıtların Korunması ve Onarılması**" adlı kitabında, "...Bu acı hadiseleri önleyebilmek için kuvvetli müeyyideleri olan kanunların ve nizamların vakit geçirilmeksizin tatbik sahasına konulması gerekli bulunmaktadır." diyerek bu eksikliğin önemine değinmesini karşın, kırkdokuz yıldır bu konuya yeterince eğilemediğimiz acı bir gerçek olarak ortaya çıkmaktadır⁴.

* Yurdumuzdaki restorasyon çalışmalarına çok önemli katkıları bulunan ve ne yazık ki IX.Vakıf Haftası'ndan üç ay sonra 28.3.1992 tarihinde kaybettiğimiz büyük insan, değerli bilim adamı **Prof.Dr.Yılmaz ÖNGE**yi minnet ve rahmetle anmak istiyorum.

1. Bkz. C.Erder, **Restorasyon. Eugene Emmanuel Viollet le Duc**, Ankara 1972

2. Bkz. C.Erder, **Tarihî Çevre Bilinci**, Ankara 1975, s.276-289

3. Bkz. **Ay.es.**, s.289-293

4. Bkz. A.S.Ülgen, **Anıtların Korunması ve Onarılması**, I, Ankara 1943, s.7

Ülkemizde yapılan restorasyon uygulamalarına yönelik düşüncelerimizi konuya ışık tutacak Ortaçağ Türk mimarisine ait somut örneklerle ortaya koymadan önce, restorasyon kavramı üzerinde durmak istiyoruz. Viollet-le-Duc, "Bir yapıyı restore etmek demek, onu korumak, onarmak veya yeniden yapmak değil, belirli bir zamanda hiç varolmadığı şekliyle tam bitmiş bir yapı haline getirmek demektir." diyerek, onarım veya rekonstrüksiyondan farklı olduğunu belirttiği restorasyonu, sonraki tanımlamalarından değişik bir biçimde açıklamıştır⁵. Buna karşılık, restorasyonu "sanatca tâmir" olarak adlandıran C.E.Arseven, "Bir mimari eser, bir tablo veya bir heykel gibi herhangi bir sanat eserinin zamanla veya başka bir suretle harab olmuş veya bozulmuş kısımlarını, o eserin sanat kıymetine ve eski şekline hâle gelmeksizin sanat bakımından tâmir ve ıslah etmek. Âdi tâminden çok farklı olan bu nevi tâmirler büyük bir vukuf ve ihtisasa mütevakkıftır. Bu iş başlı başına bir bilgiye muhtaçdır; her mimar ve ressam bu işi yapamaz." demektedir⁶. Kanımızca restorasyon, çeşitli etkenlerle özgün niteliklerini yitirmiş veya harap olmuş eserlerin elimizdeki sağlam ve somut veriler çerçevesinde eski hallerine döndürülmeleri, bu arada ömürlerinin de uzatılması yolunda yapılan, gerçekte özgünü korumaya ve yaşatmaya yönelik bilimsel müdahaledir. Eserler ne kadar sık denetim altında tutulur, özgün niteliklerinin ve daha sonra yapılmış bilinçli müdahalelerin bozulması önlenirse, restorasyon çalışmaları da o denli sağlıklı ve başarılı biçimde yürütülür.

VII. Vakıf Haftası'nda verdiği konuya ilişkin tebliğinde D.Kuban, "Restorasyon yapı tamiri değildir; bilimsel bir araştırmaya dayalı, estetik içerikli bir müdahaledir. Korunması gereken anıtın verdiği tarihi ve sanatsal bütünlüğü korumaktır." demektedir⁷. Gerçekten de restorasyon, eski eser niteliği taşıyan bir ürünü yalnızca sınırlı ölçüde tesbit, rölöve ve restorasyon projeleriyle; taşıdığı sanat, daha doğrusu üslup özelliklerini, işlev, biçim ve estetik kaygıların oluşturduğu mimari bütünü yeterince kavramadan onarmak değildir. Amaçlanan, eseri, yapıldığı dönemin damgasını üzerinde taşıyan özellikleriyle bilimsel bir süzgeçten geçirilmiş bilinçli bir müdahaleyle korumak ve gelecek kuşaklara da bu özellikleriyle aktarmaksa, salt bugüne kadarki uygulamalarda dikkate alınmış ölçüt ve aşamalarla restorasyon olgusuna yaklaşmak yeterli değildir. Hatta yapılan, restorasyondan çok yapının koruyucu onarımıdır; bu gerçekleştirilirken ne yazık ki eserin tarihsel ve sanatsal niteliklerinin büyük ölçüde tahrip edildiği de bir gerçektir. A.S.Ülgen, D.Kuban ve F.Oğuz'un da vurguladıkları gibi, restorasyon çok kapsamlı bir çalışmayı gerektirir⁸. Her şeyden önce, restore edilmesine karar verilen bir yapının yerinde durumunun ne olduğu, ne tür tahribata maruz kaldığı ve ne tür müdahale gerektirdiği tesbit edilmelidir. Rölöve çalışmasından restorasyon aşamasına geçmeden önce oldukça büyük önem taşıyan, ancak ne yazık ki restorasyon çalışmalarında üzerinde yeterince titizlikle durulmadığı anlaşılan bazı vazgeçilemeyecek hazırlık çalışmalarının gerçekleştirilmesi gerekir. Bunların başında yapının ayrıntılı bir analizinin yapılması, belirleyebildiğimiz ölçüde eserin tarihsel ve sanatsal geçmişinin ayrıntılı bir biçimde araştırılarak özgünlüğe veya en azından günümüz öncesine ait mimari verilerin ve yazılı kaynakların yanı sıra mevcut fotoğraf ve çizimlerinin de titizlikle incelenmesi sonucunda yapıya ne ölçüde müdahale edileceğine dair verilecek kesin karar çok önemlidir. Özellikle birçok ortaçağ yapısı için restorasyona yönelik yeterli veriler her zaman toplanamayacağından, döneminin mimari ve süsleme özellikleri, bilhassa yapıya benzerlikler gösteren örneklerle yapılacak titiz karşılaştırmalı değerlendirmeler restorasyon için önemli veriler sunabilir. Bu aşamadan sonra yapılması gereken iş, restorasyonun ve dolayısıyla restorasyon projesinin vazgeçilmez ögesi olan yapının mimari ve süsleme boyutunda özgün niteliklerinin saptanması, yani restitüsyon projesinin yapılması olmalıdır. Ancak tüm bu veriler titiz bir biçimde değerlendirildikten sonra sağlıklı bir restorasyon projesi gerçekleştirilebilir. Her ne kadar çizim uygulamanın bazıysa da, tüm bu aşamaların gerçekleştirildiği bir restorasyonda, malzeme seçiminden strüktürel elemanların biçimlenmesine, bu çalışmada görev alacak kişilerin konularında ne denli uzman olduklarından denetleyici mekanizmanın sürekli çalışanlarla birlikte olmasına ve hatta onlara yol göstermesine kadar çok çeşitli etkenler gerçekleştirilmediği sürece, başarılı olma şansı pek fazla değildir. Ayrıca, farklı bölgelerdeki yapılarda aynı tür müdahalenin pek verimli sonuçlar vermeyebileceğini de unutmamak gerekir. Acaba, ülkemizdeki restorasyon çalışmalarında gerekli aşamaların kaçta kaç gerçekleştirilebilmektedir? Ayrıca, denetim mekanizmasının ne denli titizlikle işleyebildiğini de doğrusu pek bilemiyoruz. Bu eksiklerin temel nedenlerinden biri de, her yıl gerçekleştirilen restorasyon uygulamalarının sayısının, küçüklü büyüklü de olsa oldukça kabarık rakamlarda tutulmasıdır.

Belki çok daha az sayıda, ama çok daha titiz ve yapıcı bir yaklaşımla ele alınabilecek restorasyon çalışmaları, yalnızca doğal etkenler ve insan elinin tahribatından öte, onarımlarla da yavaş yavaş harap olan, tarihsel ve sanatsal değerini kaybetmeye başlayan yapılarımızın, hiç değilse bugünden başlayarak döneminin

5. Bkz. E.E. Viollet-le-Duc, "Restauration", **Dictionnaire raisonné de l'architecture Française du XI^e au XV^e siècle**, VIII, Paris 1868-1874, s.14-34, bil.s.14

6. Bkz.C.E.Arseven, "Sanatca Tâmir", **Sanat Ansiklopedisi**, IV, İstanbul 1983, s.1758-1759, bil.s.1758

7. D.Kuban, "Tarihi Yok Etmeden Restore Etmek", **VII.Vakıf Haftası Kitabı 5-7 Aralık 1989**, Ankara 1990, s.247-254, bil.s.249

8. F.Oğuz, "Vakıf Abidelerin Korunması ve Karşılaşılan Sorunlar" **VIII. Vakıf Haftası Kitabı, 4-9 Aralık 1990**, Ankara 1991, s.209-211, bil.s.210

mimari, işlevsel ve estetik kaygılarını da dikkate alarak yapılacak müdahalelerle yaşayan, yarınlarımıza dünün kültürel değerlerini ve sanat anlayışlarını aktaran, hatta belki bazı açılardan onların yaratılarına öncülük edecek biçimde, dünün gerçek birer tarih ve kültür mirası olarak bizden sonraki kuşaklarca da değerlendirilmelerini mümkün kılacaktır. Bunun için teorisyenlerden çeşitli dallardaki ustasına kadar uygulayıcılarında katkısıyla, çok farklı durumlar ve koşullar dışında geçerli olabilecek restorasyon ölçütlerinin bir an önce bir komisyon tarafından ulusal düzeyde belirlenmesi ve bu ölçütler ışığında yapılacak uygulamaların sıkı bir biçimde denetlenmesi gerekmektedir. Belki de bunun en sağlıklı çözümü, restoratör mimarından sanat tarihçisine, konuyla ilgili öğretim üyelerinden kamu kuruluşlarında çalışan kişilere, hatta doğrudan bu işin her aşamadaki uygulayıcılarına kadar çeşitli alanlardan uzmanların görev alacağı bir restorasyon merkezinin zaman geçirilmeksizin kurulmasıdır. Ayrıca, bu aşamaya kadar yapılacak restorasyon çalışmaları kapsamında, bu işin daha çok teorisyeni olan öğretim elemanlarıyla bugünkünden çok daha farklı düzeyde bilimsel iletişimin kurulmasının, bu kişilerin restorasyon konusunda danışmanlıklarından yararlanılmasının, çok daha verimli sonuçlar alınmasında etkili olacağı kanısındayız.

Türkiye'nin hangi köşesini gezerseniz gezin, ortaçağ Türk mimarisi kapsamında birçok eserle karşılaşmamanız hemen hemen mümkün değildir. Kanımızca, bu örnekler iki kategoride değerlendirilebilir. Bir bölümü, zamanla işlevlerini kaybederek doğanın ve insan elinin tahribatına maruz kalmış yapılardır. En yoğun örneklerini, zamanla konumsal önemlerini ve işlevlerini kaybederek kendi kaderleriyle başbaşa kalan şehir dışı hanları oluşturmaktadır. Daha büyük çoğunluğun yer aldığı ikinci grup, çeşitli dönemlerde bilinçli veya bilinçsiz müdahalelerle korunagelmüş anıtlardır. Bu örnekler içinde ilk sırayı hiç kuşkusuz, hâlâ özgün işlevlerini sürdürmekte olan camiler ve mescitler almaktadır. Bu özellik bir yandan bu yapıları ayrıcalıklı kılarken, öte yandan da önemli bir olumsuzluğu beraberinde getirmektedir. Yüzyıllardır aynı işlevle kullanılmış olmaları, her dönemde oldukça süreklilik gösteren onarımlarla bakımlı ve yaşayan, şehir dokusuna dünün toplumsal yaşamının önemli somut belgeleri olarak katkıda bulunan yapılar olarak varlıklarını sürdürmelerini sağlamaktadır. Ancak, eserlerin sürekli kullanım gerekliliği, bilinçli veya bilinçsiz olarak hemen her dönemde, oldukça sık aralıklarla onarımlarını zorunlu kılmıştır. Bu özellik, örneklerin pek çoğunun, özgün niteliklerinin büyük bir bölümünü sayısız müdahalelerle kaybetmelerine, döneminin artık ne ölçüde sanat verileri olarak değerlendirilmeleri gerektiği sorusuna, biçimsel ve estetik özellikleri açısından gerçek anlamda yanıt verme güçlüğüne de beraberinde getiren yapılardır. Muhakkak ki koruyucu onarım, eski eserlerin varlıklarını sürdürebilmeleri için bir gerekliliktir. Bunu yaparken kullanımın ön planda tutulmasından daha doğal bir yaklaşım da olamaz. Ancak, bir yapıyı restore etmek, koruyucu onarımdan farklı, daha önce de üzerinde durduğumuz dönem biçim ve estetik özelliklerini de dikkate alarak yapılması gereken bilimsel bir müdahaledir. Bu çerçevede, önem taşıyan unsurlardan biri de hiç kuşkusuz bu yapıları restitüe ederek restore etmek, onların özgün niteliklerini mümkün olduğunca yaşatabilmek ve canlandırabilmektir. Ancak, özellikle Selçuklu ve Beylikler dönemi camileri söz konusu olduğunda, yüzyılımızın ilk çeyreğinden günümüze kadar yapılan onarımlarla, o döneme kadar varolan birçok özgün niteliğini kaybetmiş yapılardan hangisi gerçek anlamda restitüe edilebilir? Üstelik, bu uygulamayı kolaylaştıracak fotoğraf, çizim ve kaynak verileri de yeterince değerlendirilmeyince, dönemler arası farklılıkları büyük ölçüde asgariye indiren bir müdahaleden, onarımdan başka bir şey gerçekleştirilemez. Bugün, Ortaçağ Türk mimarisinin önemli anıtları arasında sayılan Silvan Ulu Camii, Harput Ulu Camii, Malatya Ulu Camii, Niğde Alaeddin ve Sungur Bey camileri, Amasya Gök Medrese ve Burmalı Minare camileri, hatta Selçuk İsa Bey Camii'nin restitüsyonu ne ölçüde gerçekleştirilebilir. Bu yapıların pek çoğunda, bundan sekiz-on yıl öncesine kadar görebildiğimiz birçok mimari veriyi, son yıllarda geçirmiş oldukları onarımlar sonucunda artık ne yazık ki göremiyoruz. Mimari veri derken; destek sistemi, bağlayıcı sistem ve örtü sistemini biçimlendiren öğelerden malzeme tekniğine kadar, yapının mimari bütünlüğünü oluşturan tüm öğeleri kastediyoruz. Silvan Ulu Camii'nin 1911-13 onarımında ne tür değişiklikler geçirdiğini payelerde, kemerlerde ve tonozlarda on yıl öncesine kadar kısmen görmek mümkündü. Ancak, 1990 yılında bu izlerin yapılan onarımla büyük ölçüde ortadan kalkmış olduğunu üzeler tesbit ettik. Aynı durum Harput ve Malatya Ulu camileri ile Niğde Sungur Bey Camii için de geçerlidir. Özellikle Sungur Bey Camii'nde, kısa bir süre öncesine kadar algılanabilen haç tonoz başlangıçları artık görülememektedir. Yapıyı biçimleyen önemli veriler bazı yapılarda, ne yazık ki artık yerine konulamayacak ölçüde yok edilmiştir. Bazı yapılarda ise, döneminin estetik özellikleri hiç dikkate alınmaksızın bazı eklemeler yapılmıştır. Örneğin, Bitlis Ulu Camii harim duvarları ve payelerindeki fayans kaplamalar veya Harput Ulu Camii'nin özgün tuğla mihrabının kesme taş kaplamaları. Ancak, diğer örneklerden farklı olarak, dönemin ve çevrenin estetik zevkine uymayan, bir anlamda yapıyı çirkinleştiren bu eklemelerin her zaman için kaldırılabilmesi mümkündür.

Süsleme için de durum pek farklı değildir. Özellikle döneminin bezemeleri kısmen veya bütünüyle dökmüş yapılarda yine farklı bir estetik anlayışın bu yapılara eklendiğini görüyoruz. Bu noktada, zamanımızın yorumunun döneminin estetik zevkine egemen olma kaygısı, dolayısıyla ortaçağ estetiğine adeta XX. yüzyıl anlayışı ekleme çabası görülmektedir. Ayrıca diğer vurgulanması gereken özellik, titiz ve deneyimli bir gözün bile, teknolojinin de bize tanıdığı farklı olanaklarla oldukça değişik ve adeta yeni bir görünüme kavuşan yapılarda, günümüze kalabilen özgün öğeleri kolaylıkla ayırtedememesidir. Daha önce belirttiğimiz bazı örnekler için yapılabilecek şeyler artık çok sınırlıdır. Hiç değilse, özgün niteliklerini hâlâ kısmen korumakta olan yapıla-

ra daha bilimsel bir yaklaşımla müdahale etmeye çalışalım. Korkumuz odur ki, restorasyon adı altında yapılan koruyucu onarım çalışmaları eğer aynı yaklaşımla sürdürülürse, yakın bir gelecekte üslupsal özellikleriyle Selçuklu ve Beylikler dönemi mimarisinden söz edebilmek için yapılar değil, kaynaklar bizler için yönlendirici olacak. Her halde böylesine hazin ve düşündürücü bir tablonun ortaya çıkmasını, kültürel değerlere önem veren ve yapıların dönem özellikleriyle korunmalarını amaçlayan hiç kimse arzulamaz. Dolayısıyla, bir an önce hâlâ yaşayan bazı kültür değerlerimizi gerçekten bilimsel bir anlayışla ve günümüze gelebilmiş özelliklerini koruyabilecek biçimde restore edebilmek için gerekli önlemleri elbirliğiyle almaya çalışalım. Camilere benzer durum, işlevlerini koruyamamış, ancak şehir dokusundaki yerleri ve tarihsel değerleri dolayısıyla onarılarak farklı kullanımlarla günümüze kadar gelebilmiş diğer birçok yapı türü örnekleri için de geçerlidir. Belki bu örnekler içinde medreselerin bir bölümü, Cumhuriyet döneminde müze olarak kullanıldıklarından, onarım ölçeğinde en az tahribat bu yapılarda karşımıza çıkmaktadır. Ancak, nedenini kavrayamadığımız bazı uygulamalar, örneğin Akşehir Taş Medrese revak kemerlerindeki farklı biçimsel özellikler türünde müdahaleler, gerçekten şaşırtıcı ve üzücüdür. Biçim ve bütünlüğün bozulmasına yönelik bazı hatalara rağmen, belki de Kayseri Sahibiye Medresesi ve Eğridir Taş Medrese gibi çarşı olarak kullanılan bazı yapılar, restorasyon açısından daha olumlu uygulamalardır. Ancak bazı yapılarda, Selçuklu ve Beylikler döneminde o biçimde kullanıldığı tartışma götürülen ilginç kemer, tonoz ve kubbe biçimlerinin yanı sıra, daha çok koruma ve pratiklikten, belki de özgünü tesbit edememekten kaynaklanarak yapıldığını tahmin ettiğimiz kurşun, bakır ve sac kaplamalar da, dönem hakkında yanlış bazı yargıların ve soruların ortaya çıkmasına neden olmaktadır. Farklı işlevle kullanılan Kayseri Gevher Nesibe ve Sivas Keykavus darüşşifalan gibi bazı örneklerde, yapının özgününde ve günümüz öncesi müdahalelerde mevcut olmayan bazı yeni kapı ve pencerelerin değişik formlarla yapılara eklenmiş olmaları da oldukça düşündürücüdür. Ancak, Malabadi Köprüsü ve Balat'taki Han gibi, dönemin biçim, malzeme, teknik ve estetik özelliklerinin hiç dikkate alınmamış gibi görüldüğü yapı restorasyonları galiba en yadırgatıcı uygulamalardır. Kanımızca amaçlanması gereken, farklı bir işlev uğruna yapıların biçim ve estetik özelliklerini yok etmek olmamalıdır.

Örneklerin sayısını arttırmak mümkündür. Ancak, bu örneklerdeki hatalı olduğunu düşündüğümüz uygulamalar bile, yeterince üzücü ve düşündürücü bir tablo çizmektedir. Vurgulamak istediğimiz, bundan sonra yapılacak her tür bilimsel onarım veya restorasyonda çok daha titiz ve bilimsel anlayışta uygulamalara gidilmesi, hatalı görülen örneklerin bundan sonraki müdahalelerde tekrarlanmaması için gerekli önlemlerin alınmasıdır. Bunun için, daha önce de belirttiğimiz gibi, restorasyon çalışmalarına temel olacak geçerli ölçütlerin bir an önce belirlenmesi ve uygulamaların ciddi bir biçimde denetlenmesi, hatalı ve yapıya zarar verecek müdahalelerin önlenmesi gerekmektedir. Tüm bu uygulamaların tek elden sağlıklı bir biçimde yürütülebilmesi için, konunun uzmanlarının görev alacağı bir restorasyon merkezinin ivedilikle kurulması kaçınılmazdır. Herkesi aynı ölçüde üzdüğünden kuşku olmaya sebep olan hatalı ve yapıların özelliklerini tahrip edici bazı uygulamaların tekrarlanmaması, gelecekteki restorasyon çalışmalarına temel olacak örnek uygulamaların gerçekleştirilebilmesi, ancak konunun uzmanlarının bir araya gelmeleri ve kalıcı çözümler bulmalarıyla mümkündür.



1. Silvan Ulu Camii, kuzey cephe (1989)



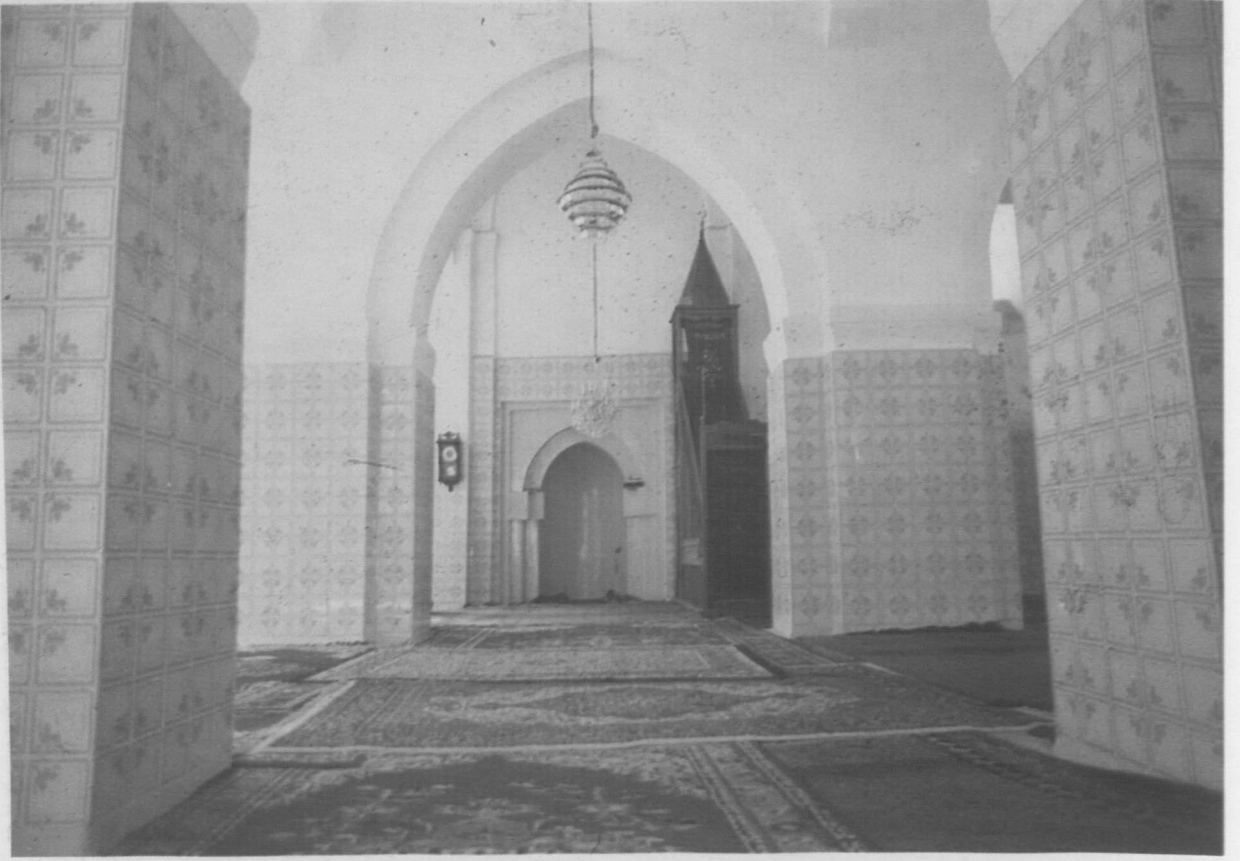
2. Silvan Ulu Camii, harim, güney duvar, doğu mihrap (1989)



3. Silvan Ulu Camii, harim, güney duvar ekseni ve kubbe (1989)



4. Bitlis Ulu Camii, kuzey cephe (1984)



5. Bitlis Ulu Camii, harim, güneye bakış (1984)



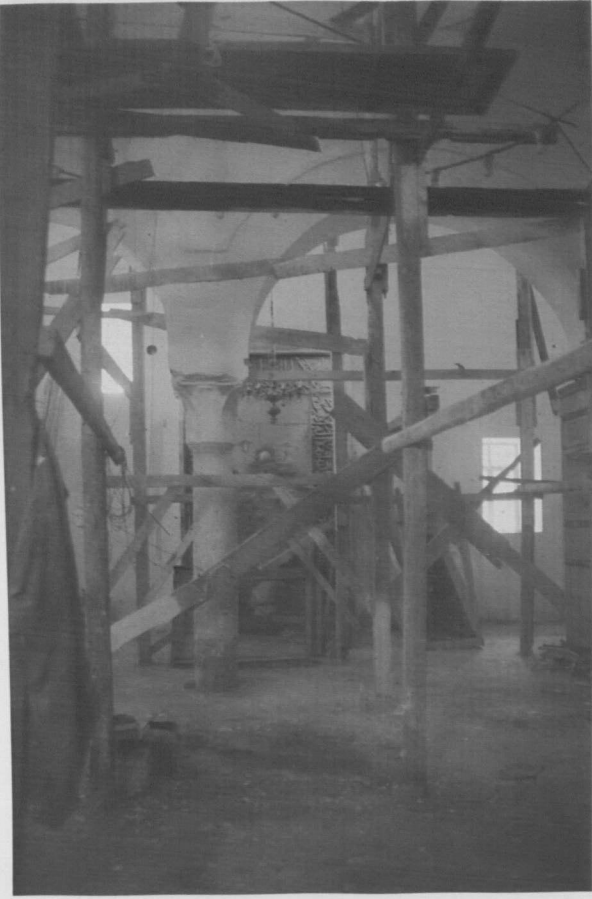
6. Harput Ulu Camii, kuzey cephe (1989)



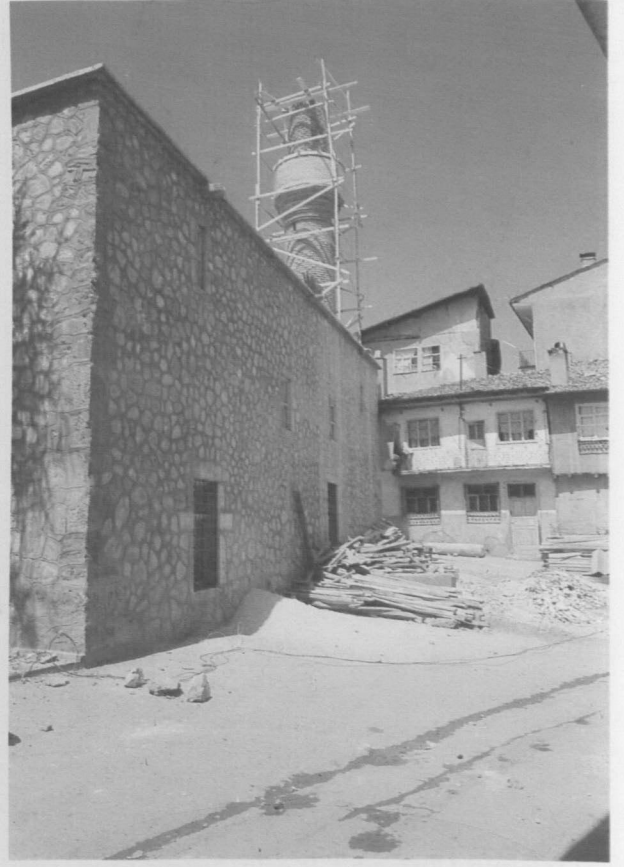
7. Harput Ulu Camii, iç avlu, kuzeye bakış (1989)



8. Harput Ulu Camii, harim, güney duvar, eksenin batısı (1989)



10. Tokat Garipler Camii, harim, güneye bakış (1991)



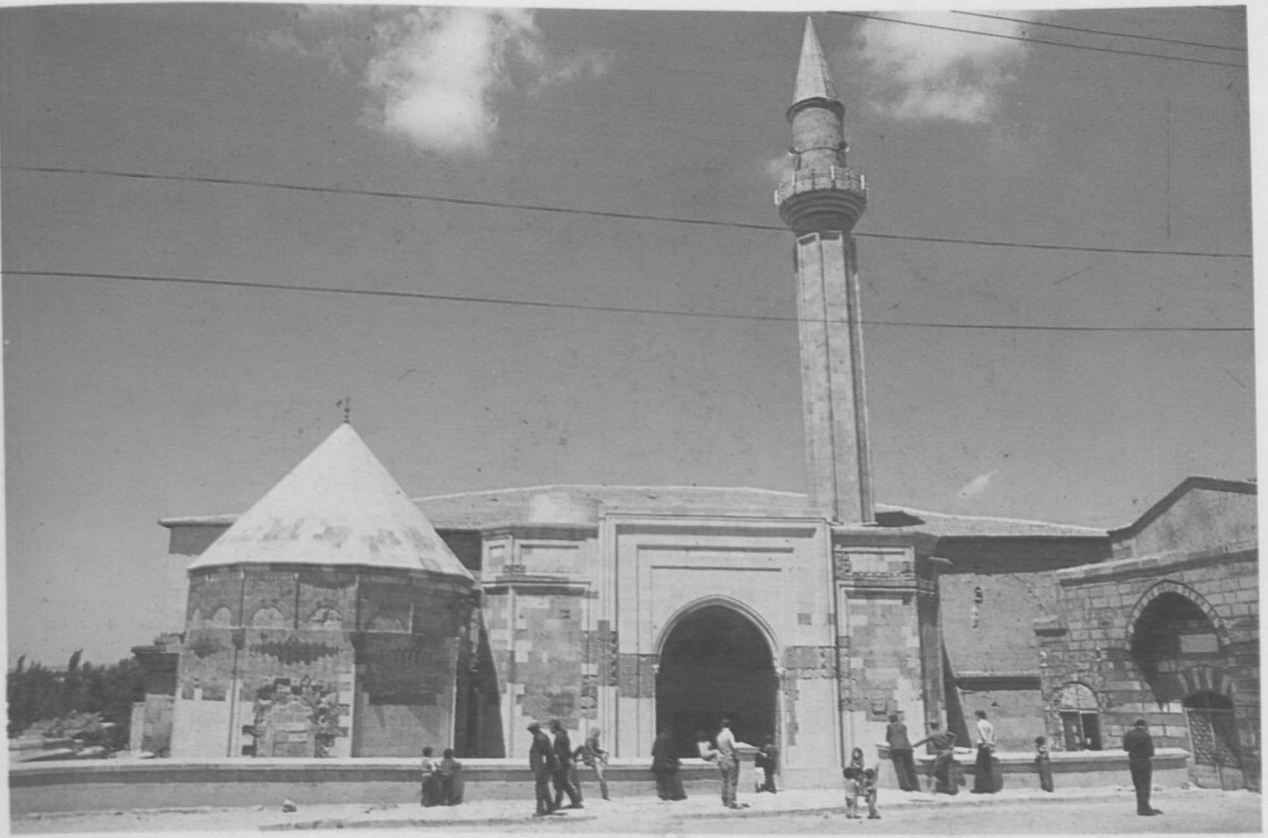
9. Tokat Garipler Camii, batı cephe (1991)



11. Malatya Ulu Camii, harim, güneye bakış (1989)



12. Kayseri Külük Camii, harim, güneye bakış (1991)



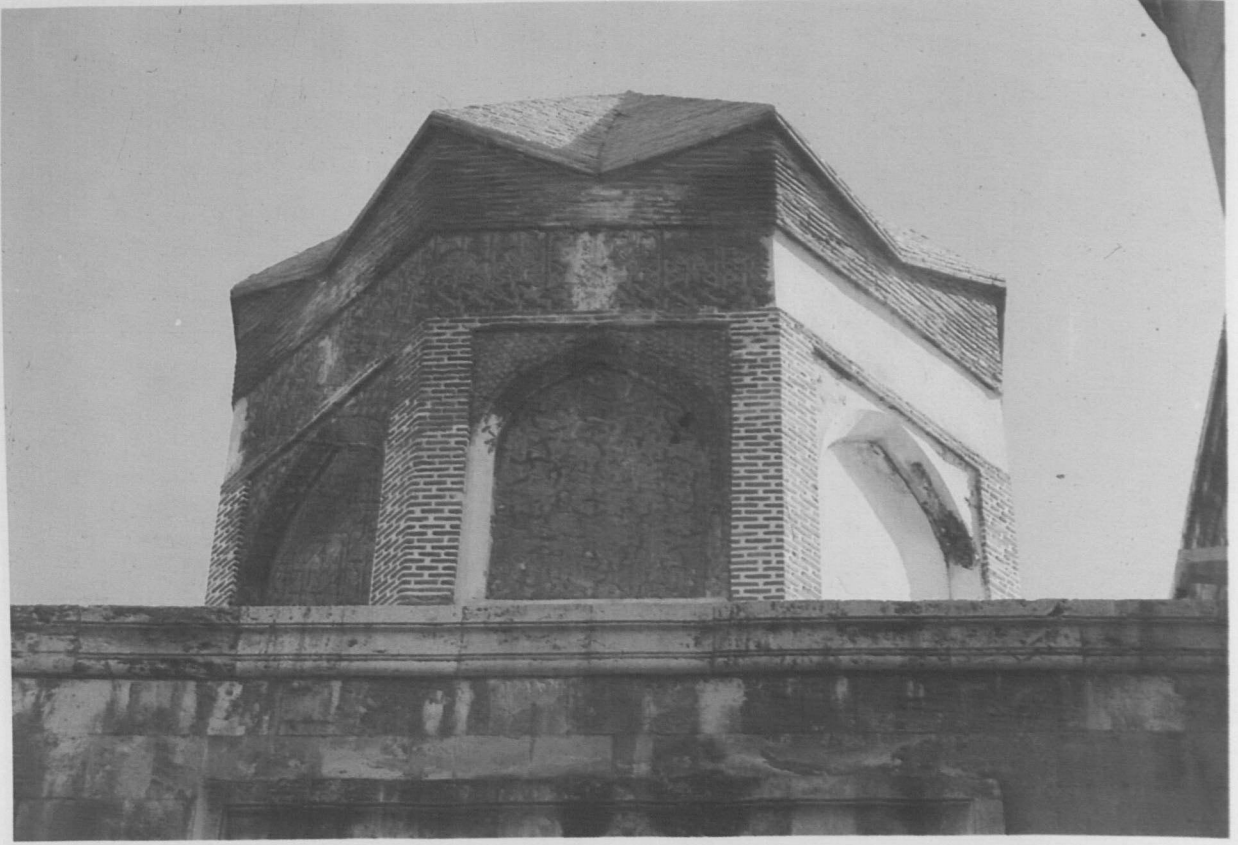
14. Niğde Sungur Bey Camii, doğu cephe (1987)



15. Niğde Sungur Bey Camii,
harim, kuzeye bakış (1984)



13. Niğde Sungur Bey Camii, güneybatıdan görünüş (1990)



16. Amasya Gök Medrese Camii Türbesi, kasnak (1991)



17. Selçuk İsa Bey Camii, kuzeydoğudan görünüş (1978)



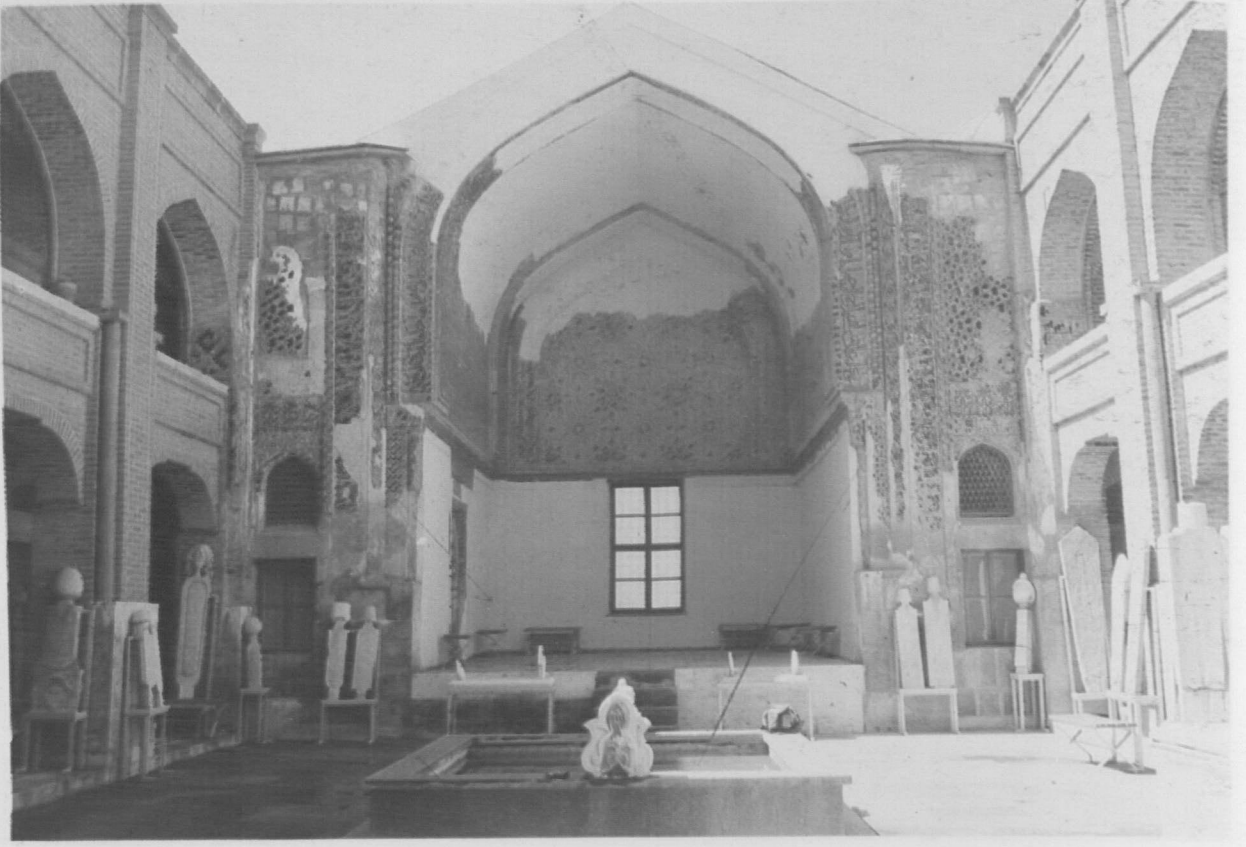
18. Selçuk İsa Bey Camii, harim, doğuya bakış (1982)



19. Selçuk İsa Bey Camii, harim, tavan (1986)



20. Kemah, Mengücek Gazi Türbesi, kuzey-
doğudan görünüş (1989)



21. Konya Sırçalı Medrese, auludan batıya bakış (1991)



22. Akşehir Taş Medrese, auludan doğuya bakış (1988)



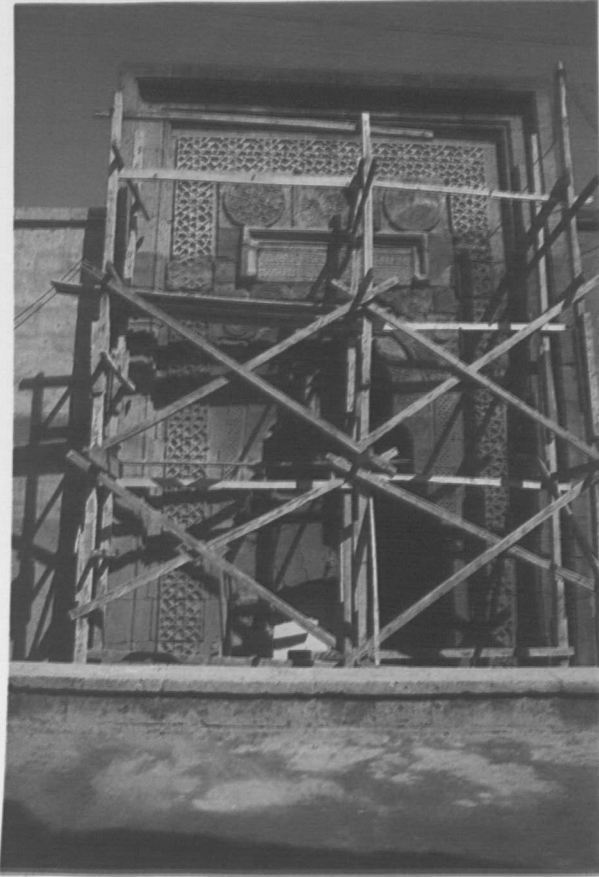
23. Diyarbakir Mesudiye Medresesi, avludan güneye bakış (1990)



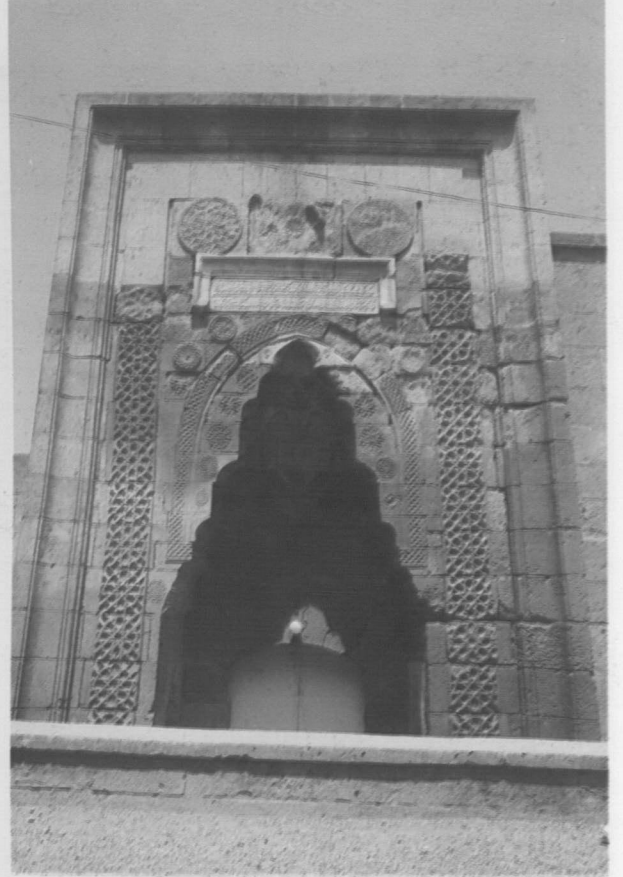
24. Sinop Pervane Medresesi, üstten kuzeye bakış (1990)



28. Aksaray Sultan Hanı, köşk mescit (1978)



26. Kayseri Gevher Nesibe Darüüşşifası, portal (1986)



25. Kayseri Gevher Nesibe Darüüşşifası, portal (1982)



27. Aksaray Sultan Hanı, iç portal (1991)



29. Aksaray Sultan Hanı, köşk mescit (1991)



30. Malabadi Köprüsü (1990)