

# SARAY-BOSNA VE TRAVNIK SAAT KULELERİ

Doç.Dr.Hakkı ACUN

**K**

aynaklarda pek yer almayan veya çok az bilgi verilen saat kuleleri, şehirlerin sembolleri haline gelmiş zamanın mimari üsluplarını en yalın biçimde yansıtan yapılardır. Konumlarına göre; Meydanlarda, Yamaç ve Tepelerde ve Bir Yapı Üzerinde yer alanlar olmak üzere üçe ayrılırlar.

Şark âlemi, saati keşfetme ve geliştirme şerefine hak kazanmışsa da, kule saati yapma geleneği Batılılarca gerçekleştirilmiştir. Tarihleri çok eskidir. Avrupa'da XIII. yüzyıldan itibaren bu saatler kilise ve saray kulelerinde görülmeye başlar. XIV. yüzyılda Astronomik sanatsal saatler kullanılmaya başlanmıştır. İtalya'da De' Dondi'nin 1348 ile 1362 seneleri arasında ve Fransa'da Henri de Vick'in Fransa Kralı V.Charles için 1360 da inşa etmiş oldukları saatler bunların ilk örnekleridir.<sup>1</sup>

Saat kulesi yapma geleneği Avrupa'da XIV. yüzyılda yaygınlaşmışsa da, Osmanlı topraklarına, Kienitz'e göre Kanuni Sultan Süleyman döneminden (1520-1566) hemen sonra, XVI. yüzyılın sonlarında başladığı kabul edilir.<sup>2</sup> Kienitz'in bu fikrini, XVI. yüzyılda yapılan Üsküp Saat Kulesi destekler. 1593 de Üsküp'ü gezen bir Türk yazarı, şehirdeki saat kulesini gavurların (dinsizlerin) binaları arasında saymıştır.<sup>3</sup> Bu tarihten 67 yıl sonra, H.1071/M.1660-1661 de Üsküp'e gelen Evliya Çelebi de saat kulesinden söz eder.<sup>4</sup>

Saat Kulesi yapma geleneğinin Osmanlı topraklarına XVI. yüzyıl sonlarında yayıldığı fikrini iki seyahatname daha destekliyor; 1553-1555 tarihleri arasında Osmanlı topraklarında bulunan seyyah Hans Dernschwam, "...burada ne bir kilise çanı, ne de kule saati vardır."<sup>5</sup> diye yazmaktadır. 1 Haziran 1560 da I. Ferdinand'ın elçisi olarak Kanuni'ye gönderilen Ogier Ghilelin von Busbeck ise, "... hiç bir millet başkalarından gördükleri faydalı şeyleri Türkler kadar benimsemez ve ondan yararlanmaz" diyerek saat kulesinin Osmanlılarda bulunmadığından şaşkınlıkla söz eder.<sup>6</sup>

XVI. yüzyılın sonlarında Osmanlı hayatına giren saat kulesi yapma geleneği, XVIII. ve XIX. yüzyılda batıdan doğuya doğru giderek artmıştır.

Saat kulelerinin ortak özellikleri; saatler her saatbaşı saat sayısı kadar veya saatbaşı tek vuruş yapacak şekilde imal edilmişlerdir. Bazı saatler her saatbaşı saat sayısına ilave olarak her yarım saatte çalarlar. Bazılarında ise, her saatbaşındaki vuruşlar bir-iki dakika ara ile tekrar edilir. Büyük ağırlıklarla çalışan saatler özelliklerine göre, haftalık, onbeş günlük veya aylık olarak kurulabilir. Her kulenin bir veya daha çok saat kadranına ve çana sahip olması bir başka ortak özelliktir.

1986 da Bosna-Hersek bölgesinde yaptığımız araştırma ve kaynak tarama sonucunda; Banyaluka, Bihaç, Çayniçe, Foça, Gradacaç, Hilivne, Mağlay, Mostar, Nevesinye, Poçitel, Podgoriçe, Prozor, Saray-Bosna, Teşne, Travnik(2) Ustulçe, Gornji Vakuf, Donji Vakuf ve Yayçse olmak üzere 20 saat kulesi tesbit ettik. Bu kulelerden bir çoğunu yerinde görüp inceleme fırsatı bulduk (Plan:1). Sizlere, yukarıda isimlerini saydığımız kulelerden Saray-Bosna ve Travnik saat kulelerini tanıtacağız.

1. Kienitz 1963,2: Tekeli 1966,4
2. Kienitz 1963,2
3. Dizer 1990,66
4. Evliya Çelebi V, 1984, 383: Ayverdi 1956, 162-163
5. Dernschwam 1988,51,57
6. Kienitz 1963, 1: Busbecg 1977, 126

Bosna-Hersek saat kuleleri üzerine hacimli ilk çalışma Hamdija Kresevljakovic<sup>7</sup> ve E.H.Ayverdi<sup>8</sup> tarafından yapılmıştır. Ayrıca Kienitz de<sup>9</sup> bu kulelerden bazılarına değinmiştir.

**Saray-Bosna Saat Kulesi:** Osmanlılar döneminde Bosna-Hersek Eyaleti'nin merkezi olan Saray-Bosna Şehri tamamiyle Türkler tarafından geliştirilen bir Türk şehridir. İsmi şehrin ortasından akan nehirden ve 1436'da feth edildikten sonra yapılan bey sarayından alır. Konumu bakımından Bursa Şehrine benzetilir. Halk arasında şehrin başına bir iş gelirden yakılıp yıkılırsa Bursa esnafı ve halkı tarafından; aynı şey Bursa'nın başına gelirse Saray-Bosnalılar tarafından inşa edileceği söylenir.

Şehrin ortasında, Başçarşı denilen yerde Gazi Hüsrev Bey adıyla anılan, cami, medrese, türbe, bedesten, hanikâh, han ve hamamdan oluşan büyük bir külliye yer alır. Caminin (1530-1531) kuzeybatı köşesindeki imaretin bitişiğinden bir kule yükselir. Saat Kulesi, XVI. yüzyıl sonu ile XVII. yüzyıl başlarında yapılmıştır<sup>10</sup>. 1697 felaketinde ve 1831'de iki defa hasar görmüş, 1834'de tamir edilmiştir<sup>11</sup>. 1875 lerde saat kulesinin üst kısmı yenilenmiş ve İngiliz yapımı bir saat takılmıştır<sup>12</sup>. Bu tamir sırasında tepedeki Ak Cami yanında ahşap ve yüksek bir saat kulesi yapılıp eski saatin buraya konduğunu fakat yüksekliğinden dolayı yıkılır endişesiyle sökülüp saati camiye naklolunmuştur<sup>13</sup>.

Kule köşeleri pahlanmış kare prizma gövdelidir. Tuğladan yapılmış gövde üzerinde 5 sıra beyaz ince taşla yapılmış bileziklere rastlanır. En üstte dört bir tarafa ikişer pencereyle açılan bir köşk bulunur. İkiz pencere alınlıklarında ortada dört yanda yuvarlak kadranlı birer saat yer alır. Üzerini piramidal bir külah örter. Saçak altında yuvarlak kemerli üçer küçük açıklık görülür (Resim :1).

**Travnik Saat Kuleleri :** Saray-Bosna'dan sonra 1555-1558 ve 1638-1851 arasında Bosna-Hersek'in merkezi olan Travnik'te iki tane saat kulesi vardır. Birincisi Süleyman Paşa Camii'nin yukarısında, kale- nin altındaki Musallada yukarı saat, diğeri şehir merkezindeki Ali Bey Camii'nin yanındaki saat.

**a- Yukarı Saat Kulesi :** XVIII. yüzyıl ikinci yarısında yapıldığı biliniyor. Banisi meçhuldür. Bu kule iki defa tamir görmüş ve kitabesi vardır. 1803'den beri saati çalışmaktadır. Kulenin, saat yalnız bir yüzündedir. Kitabeden kulenin, saatin de yanıp kül olduğunu, Hanedandan İbrahim Ağa tarafından yeniden yapıldığını bildirmektedir<sup>14</sup>. Rakamla yazılı tarihi H.1230/M.1814-1815'dir. Bugünkü saat kulesi, altta, 4.10 x 4.10 m., üstte 3.64 x 3.64 m. ölçülerinde kare prizma şeklinde, 15.30 m. yüksekliğindedir<sup>15</sup> (Resim: 2).

**b- Mehmet Kukaviç Paşa Saat Kulesi :** Yukarı Çarşı'da Ali Bey Camii'nin güney yanındadır. 4.20 x 4.20 m.dir. Saati 1917'den beri çalışmıyor. 6 satırlık tamir kitabesinden Süleyman Paşa bin Mustafa bin İbrahim Paşa tarafından H.1233/M.1817-1818 tarihinde tamir ettirilmiştir<sup>16</sup>.

Kare prizma gövdelidir. Üstte yuvarlak kadranlı bir saati ile baldaken şeklinde üstte çanın asıldığı kısım vardır. (Resim :3)

Bosna-Hersek saat kuleleri üzerine yaptığımız bu küçük araştırmada, Avrupa'da XIV. yüzyılda yaygınlaşmaya başlayan saat kulesi yapma geleneği Osmanlı topraklarına, özellikle Bosna-Hersek sınırlarına XVI.yüzyılda girmiştir<sup>17</sup>. Bosna-Hersek'te günümüze kadar gelebilen, tarihi bilinen ilk saat kulesi Banyaluka'daki Ferhat Paşa Camii (1579) saat kulesidir<sup>18</sup>.

Bosna-Hersek Cumhuriyeti adeta saat kuleler merkezidir. Bölgenin saat kuleleri çok sade yapılarıdır. Büyük çoğunluğu kare prizma gövdeli, pramidal külahlıdır. Üzerlerinde hiç süsleme yok denilebilecek kadardır. Bunlar içinde en güzeli de Saray-Bosna'daki saat kulesidir.

## BİBLİYOGRAFYA

Acun 1992 : H.Acun, **Anadolu Saat Kuleleri**, Ankara 1992

Ayverdi 1956 : E.H.Ayverdi, "Yugoslavya'da Türk Abideleri ve Vakıfları" **Vakıflar Dergisi**, Sayı 3 (1956), s.151-224

Ayverdi 1981 : E.H.Ayverdi, (A.Yüksel-G.Ertürk-I.Numan), **Avrupa'da Osmanlı Mimârî Eserleri**, Yugoslavya, II. Cilt, 3. Kitap, İstanbul 1981

7. Kreşevljaković 1952,

8. Ayverdi 1981

9. Kienitz 1963

10. Ayverdi 1956, 205, resim 102: Kienitz 1963,3: Ayverdi 1981, 322, 354, resim 531 : Basler 1987,94

11. Ayverdi 1981, 354

12. Kienitz 1963,3: Ayverdi 1981-354

13. Ayverdi 1981, 354

14. Ayverdi 1981, 446

15. Ayverdi 1981, 446

16. Ayverdi 1956, 209, resim 109 : Kienitz 1963,2: Ayverdi 1981, 446

17. Acun 1992,5

18. Ayverdi 1956, 215 : Kienitz 1963,4: Ayverdi 1981, 19,24,41

Basler 1987 : D.Basler-A.Begic-D.Çeliç-Z.Kajmaković, **The Art in Bosnia and Herzegovina**, Sarajevo 1987

Busbecg 1977: O.G. de Busbecg (Çev.A.Kurutluoğlu), **Türkiyeyi Böyle Gördüm**, İstanbul 1977

Dernschwam 1987: H.Dernschwam (Çev.Y.Önen), **İstanbul ve Anadolu'ya Seyahat Günlüğü**, Ankara 1987

Dizer 1990 : M.Dizer, **Takiyüddin**, Ankara 1990

Evlia Çelebi V, 1984 : **Evlia Çelebi, Seyahatnamesi**, 5-6, İstanbul 1984

Kienitz 1963 : F.K.Kienitz, "Osmanische Uhrtürme ", **Mitteilungen**, Deutsch, Türkische Gesellschaft E.V.Bonn, Heft 54 (1963), s.2-5

Kreşevljakovic 1952 : H. Kreşevljakovic, **Sahat Kule U Bosni i Hercegovini**, Nase Starine, IV, Sarajevo 1952,

## TARTIŞMA

**Başkan-** Efendim, sunduğu tebliğ için Sayın Acun'a teşekkür ediyoruz.

**İffet ASLAN** (Gazeteci-yazar)-Efendim, benim öğrendiğime göre "Saraybosna" kelimesi "Sarayönü" kelimesinden dönüşmüştür. Acaba biz neden "Sarayönü" demiyoruz da, "Saraybosna" diyoruz.

**Doç.Dr.Hakkı ACUN-** Saraybosna denilmesinin nedeni, ortasından akan Bosna Nehrinden alıyor ve ayrıca bey sarayı varmış. Kesin olarak kelimenin etimolojisini bilmiyorum, ama benim edindiğim kaynaklarda bu şekilde geçiyor efendim.

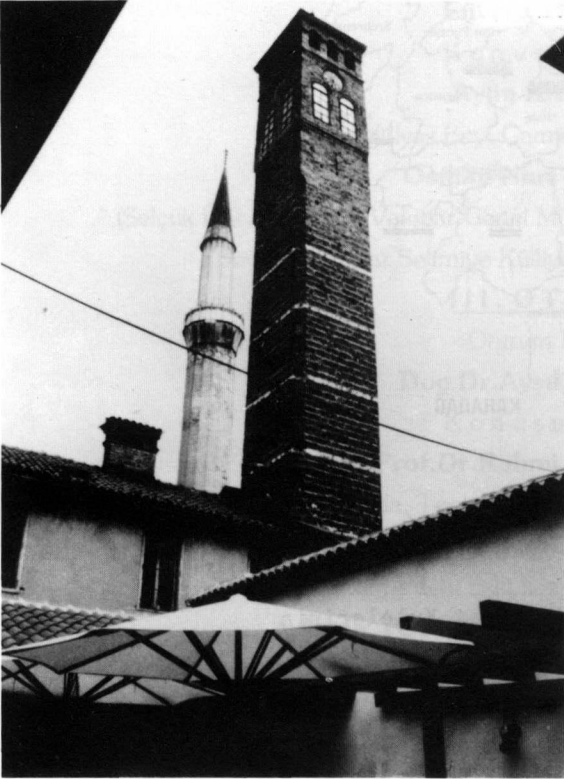
**Erol ÇETİN** (Mimar)-Efendim, biraz evvel gösterdiğiniz slaytların bazıları mimarî olarak hakikaten saat kulesi olarak yapılmış, ama birkaç tanesi dikkatimi çekti, minare gibi yapılmış, minarelerin şerefelerinin üstlerine saat konmuş gibi bir hal var. Acaba mimarileri minare mimarisi şeklinde mi yapılmış, yoksa petekleri yıkılıp şerefenin üstüne saatler mi konmuş?

**Doç.Dr.Hakkı ACUN-** Efendim, onlar minareler değil, gerçekten saat kulesi olarak yapılmış. Kitabelerinde de belirtiliyor.

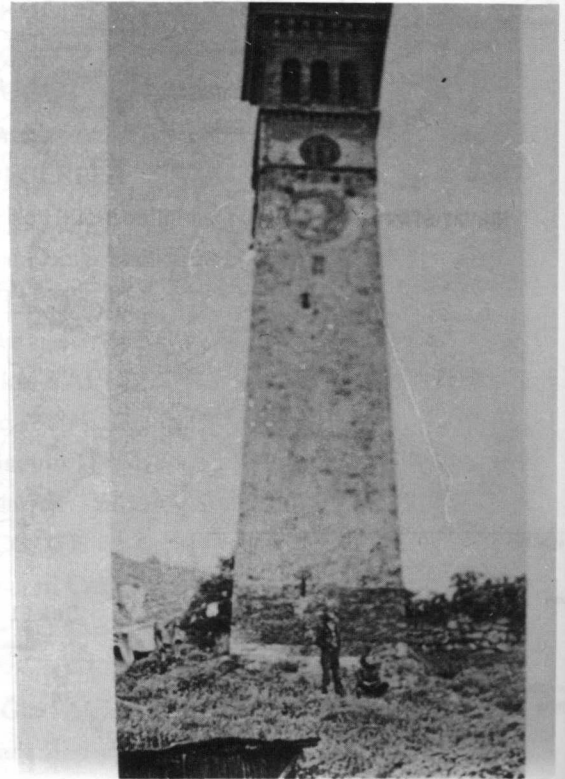
**Prof.Dr.Fahrettin KIRZIOĞLU-** Minarelerin en kötüsü Erzurum'daki bir minaredir. Çünkü, bir Ermeniye yaptırmışlar, saat kulesi olarak kullanmışlar, aslı minaredir.

**Doç.Dr.Hakkı ACUN-** Evet efendim, doğru. Biz burada Anadolu saat kulelerini anlatmıyoruz. Onunla ilgili bir kitapçığımız şu anda yayın aşamasında.

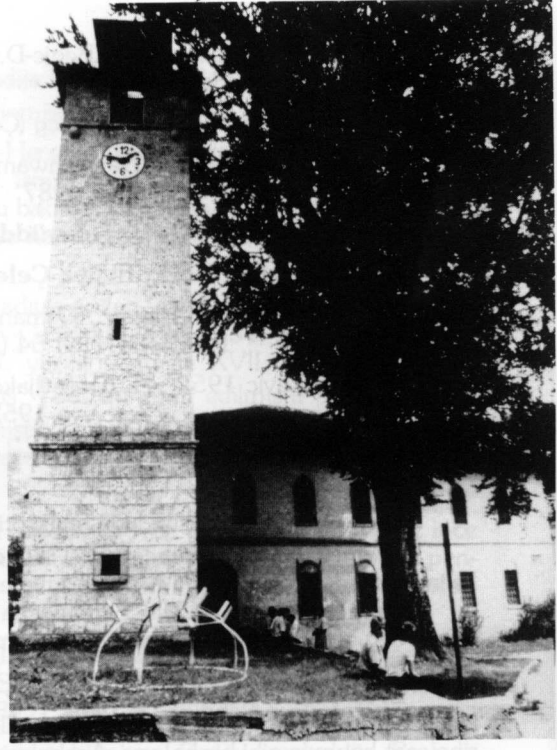
**Başkan-** Teşekkür ederim.



1. Saray-Bosna Gazi Hüsrev Bey Camii Saat Kulesi



2. Travnik Yukarı Saat kulesi (E.H.Ayverdi'den)



## BOSNA-HERSEK CUMHURİYETİ

### İDARİ BÖLÜNÜŞ



Şekil : 1 Saat Kulelerinin  
Dağılımı

BOSNA-HERSEK CUMHURİYETİ  
Yüzölçümü: 51.129 km<sup>2</sup>  
Başkenti: Sarajevo-Saraybosna  
Toplam Nüfus: 4.523.000  
Müslümanlar: %44  
Sırpalar: %31  
Hrvatlar: %17,2  
Bağlıca Şehirleri: Saraybosna, Zvornik, Mostar, Banja Luka, Zenica, Tuzla  
Devlet Başkanı: Ali İzzet Begović