

BOSNA-HERSEK'TE İLGİNÇ BİR OSMANLI KASABASI: POÇİTEL

Yrd.Doç.Dr.İlter BÜYÜKDİĞAN

Neretva Nehrini izleyerek Saraybosna'yı Adriyatik Denizine ulaştıran karayolu üzerinde yeralan Poçitel, bugün ziyaretçilerin hayranlıkla seyrettikleri bir turizm merkezi ve yine tarihi dokusuna bağlı olarak Bosna-Hersek'in kültür ve sanatsal aktivitelerinin odak noktalarından biridir. Kayalardan oluşan iki tepe arasındaki alana kurulmuş olan Poçitel'in, arazinin topoğrafik yapısıyla da bütünleşen yerleşme dokusu, kademe kademe alçalarak Neretva Vadisine doğru uzanır. Bugün varoşlarında yaşayanlarla beraber nüfusu 900'dür¹. 1971 yılı sayımlarına göre, surlar içindeki tarihi dokuda yalnızca 148 kişi yaşamaktaydı². Yeni yapılaşmanın kemirmediği bu küçük yerleşmenin en önemli özelliği, bütünsel tek bir anıt gibi algılanmasıdır. Görünümü yozlaştıracak aykırı öğeler görülmez. Yükseklerle çıkıldıkça Neretva Nehrinin büyüleyici güzelliğiyle de bütünleşen tarihi doku eşine ender rastlanacak bir görüntü sergilemektedir (Resim 1-4).

Bir yerel yazar onu, Neretva'nın kıyısında yüzyıllardır duran bir bekleğe benzetmekte ve nehrin kendisi gibi değişmemiş olan bu yerleşmenin modern restoratörler tarafından yeniden hayata döndürülmeye çalışıldığını söylemektedir³. Minare ve Saat Kulesi'nin düşeyliği ile de renklenerken amfiteatral bir biçimlenme gösteren bu surlarla çevrili alan, yine aynı yazarın şiirsel bir biçimde ifade ettiği gibi, yüksek kulelerin, küçük evlerin, bitmez tükenmez basamakların ve taştan yapılmış anıtların oluşturduğu bir koleksiyondur.

Bildirinin amacı, bu ilginç Osmanlı kasabasını yerleşim özellikleri ve anıtsal değerleriyle tanıtmak, korunma sorunlarını ve Bosna-Hersek'te bu anıt kent ile ilgili olarak yapılan çalışmalarını değerlendirmektir.

Poçitel'in kentsel oluşumu ile ilgili en eski yazılı belgeler XV. yüzyıl ortalarına aittir⁴. Tarihi süreç içinde, genel olarak yerleşmenin önemi, stratejik olmasından kaynaklanmaktadır. Çünkü O'nun Neretva'nın kuzey ve güneyinden gelen akınlara hakim oluşuyla, ortaçağın feodal toplum yapısı için ideal bir fiziksel konumu vardır. 1471 tarihinde Türkler tarafından fethedilen Poçitel, özellikle XVI. ve XVII. yüzyıllarda önemli bir yapılaşma faaliyetine sahne oldu⁵ (Çizim 3). Sadrazam Köprülü-zade Fazıl Ahmed Paşa'nın annesinden oğluna mektup götürerek bu kente geldiğini belirten Evliya Çelebi, *Seyahatnamesinde* kaleyi Fatih Sultan Mehmed vüzerasından Üsküplü Koca Mustafa Paşa'nın aldığını yazar. Ancak bu isim üzerinde Ekrem Hakkı Ayverdi'nin şüpheleri vardır⁶. Evliya Çelebi, Poçitel'i ziyaret ettiği tarih olan 1662 (H.1073)'de O'nun sivri ve yalçın bir kaya üzerinde surlarla çevrili bir yerleşme olduğunu, nehir tarafının uçurum olduğunu ve 200 basamakla nehre varan bir su kulesi bulunduğunu söylemektedir. O'na göre küçük kaleye 500 er sığabilmekte, ayrıca Neretva nehrinden geçmek isteyen düşmanı vurmuk için 500 adet de küçük top bulunmaktaymış⁷. Önemi, zaman içerisinde onu yöneten ve yaşatanlara bağlı olarak değişim gösteren bu kenti, Ekrem Hakkı Ayverdi şöyle tanımlamaktadır⁸. "*Osmanlılar kolları sıvayıp o şirin, munis vadiye bakan haşin sel-yatağıni zebcedden oyulmuş bir bileziğe takılı nefis bir gül demeti haline sokuvermişler*".

1. DMITAR CULIC, "The Old Town of Pocatelj", *Dalmatia Guidebook*, Zagreb, 1986, s.151.
2. Vjekoslava SANKOVIC, "Revitalizacija Starog Grada Pocatelja", *Nase Starine*, cilt, XIV-XV, Sarajevo, 1981, s.222.
3. Camil SJARIC, "Pocatelj", *Yugoslavia, Sjetlost*, Sarajevo, 1990, s.110.
4. Dzemal CELIC, "Pocatelj na Neretvi", *Nase Strane*, Cilt. VII, Sarajevo, 1960, s.48.
5. Dzemal CELIC, *a.g.m.*, s.48.
6. E.Hakkı AYVERDİ, *Avrupa'da Osmanlı Mimari Eserleri, Yugoslavya*, cilt.2, İstanbul, 1981, s.276.
7. Evliya Çelebi, *Seyahatname*, cilt. 5, İstanbul, 1970, s.426-427.
8. E.Hakkı AYVERDİ, *a.g.e.*, s.276.

Tarihi belgesini belirtmeden, Poçitel'in Hamza isimli bir Türk yeniçerisi tarafından zaptedildiğini yazan bir yerel kaynak, bu tarihten sonra tüccarlar, yapı ustaları, marangozlar, taş oymacıları, demirci ustaları gibi zanaatkarların buraya toplandığını, inşaatların gece ve gündüz devam ettiğini belirtmektedir⁹. Yine aynı kaynağa göre, bu yıllarda Poçitel'de çok sayıda bilim adamı vardı. Bütün Bosna Hersek'in gereksinimi olan kitaplar burada derleniyor ve çoğaltılıyordu. Yerel katipler ana dilleri kadar akıcı bir şekilde çeşitli yabancı dillerde yazabiliyorlardı¹⁰. Ancak Poçitel'in bu iddialı işlevine başka kaynaklarda rastlanamadı. Ayrıca bugüne ulaşan yapılar ve kalıntılar da bu konuda herhangi bir ipucu vermemektedir. Kentsel tarih araştırmacılarına göre, bir yerleşmenin niteliğini tam olarak saptayabilmek için; şehirsiz mekana bağlı eylemlerin, bu eylemler arasındaki ilişkilerin ve bunların şehir mekanındaki görelî dağılımlarının irdelenmesi gerekiyor¹¹. Bu nitelik şehrin fiziksel yapısının oluşumunda ve işlevsel tercihte en önemli etkenlerden biridir. Bu kriterler ışığında elde edilen verilere göre, ne tam kentsel, ne de tam kırsal nitelikler gösteren Poçitel'in zengin bir tarımsal alanın toplayıcı merkezi olduğu düşünülebilir. Ayrıca, Anadolu'daki benzer örnekleri gibi, önemli ticaret merkezleri arasındaki ticaret yolları üzerinde, malların yüklenip boşaltılması, belirli bir bölgede soygunculara karşı güvenliğin sağlanması ve güç koşullarda yapılan uzun, yorucu yolculuklarda bir konaklama merkezi işlevi görmesi de, hanın varlığından dolayı pek gözardı edilmemesi gereken bir husustur¹². Vjekoslava Sankovic, makalesinde, Viyana'da bir arşivde bulunan 1783 tarihli bir resme dayanarak, nehre yakın olan kısımda, hanın çevresinde eskiden çarşı bulunduğunu, çarşının bir meydan ile bunu çevreleyen dükkanlardan oluştuğunu belirtmektedir¹³ (Çizim 1, Resim 9). Meydanda, hayvan değişimi, tahıl alışverişi ve diğer malların ticareti yapılmaktaydı. Dükkanların ise büyük bir kısmı yıkılmış olduğundan, yoğunlukları ve ne tür işlevleri (Zanaatkar atölyeleri...vb.) olduğu kesin saptanamamaktadır.

Avusturya yönetiminin hakimiyeti ile beraber Poçitel, stratejik önemini kaybetti ve giderek viraneleşti. Alt kesimdeki dükkanlar ve daha sonra da hamamın bir kısmı ile küçük sur kapıları yıkıldı. Böylece eski kent yapısının süreklilik gösteren öğeleri yokolduğu gibi, kentin cazibesi de söndü, hazinedeki altınlar giderek azaldılar. Endüstri çağının başlamasıyla, makineleşmeyen tarımdan kopan halk ve zanaatkarlar Stolac ve Mostar'a gittiler. Ekonomik faaliyetleri sönmüş kentte çalışma olanağı azalan bilim adamları da Poçitel'i terk ettiler¹⁴. Aslında tarıma ağırlık veren ekonomik düzeni tarihi kenti, XIX. yüzyılın endüstrileşme akımlarından ve dolayısıyla modernizasyondan korumuş; ancak belli bir süreç içerisinde yetersiz hale gelen bu ekonomik faaliyetler, orada yaşayan kişilerin daha büyük merkezlere göçmesine neden olmuş ve böylece kent dokusu terkedilerek harabeleşmiştir. Bu sonucun oluşmasında, şüphesiz kentin yerleştiği arazinin topoğrafik yapısı da, gelişmeye elverişsiz olmasıyla, önemli bir etken olmuştur. Bir yerel yazar bu durumu şöyle ifade ediyor¹⁵. "*Daha geniş ve topoğrafik açıdan daha elverişli bölgelerde, daha büyük şehirler ortaya çıktığı zaman, Poçitel'in ışıkları tıpkı bir köydeki gibi söndü, okuyup yazan insanlar giderek azaldılar; yavaş yavaş herşey boşaldı: Dükkanlar, ambarlar, kasaplar, ahırlar, baruthaneler ve en sonunda kasabanın kendisi... Yalnızca ölümsüz olan, varlığını sürdüren bir şey vardı: Otlara bürünmüş taşlar, arasında gıcırdayan bir kapı ve de Neretva'nın bitmeyen mırıltıları sessizliği bozuyordu. Çünkü nehrin kaybedecek birşeyi yoktu: O ne değişebilirdi, ne de eskiye bilirdi."*

Sosyo-ekonomik faktörlerin etkisiyle nüfusu azalan Poçitel'in II. Dünya Savaşı'ndan sonraki görüntüsü tam bir ölü kent manzarası idi. Bu durum, Mostar'ı Adriyatik'e bağlayan, Neretva Nehrine paralel yeni yolun yapılmasıyla değişmeye başladı. Kentin nehirle, geçmişte olduğu gibi, bütünleşmesini engellediği için eleştirilere neden olan bu yeni yol, onun güzelliğini ve önemini tekrar açığa çıkardı. Turistlerin ve bu tür yerlerden hoşlanan sanatçıların uğrak yeri oldu. Ancak yolun nehrin karşı tarafından geçmesini arzulayanlar çoğunlukta. Fakat uzmanlar, yolun bütünü gözönüne alındığında bunun çok zor bir çözüm olduğunu belirtmektedirler (Çizim 1,4, Resim 1).

Poçitel'in en önemli tarihi anıtları Osmanlı döneminden kalmadır. Bundan önceki dönemlerden ise (XV. yüzyıl), esas kulenin alt kısmı, kale girişinin solunda kalan kare planlı kule ve batı kesimde bir kısım duvar kalıntıları gibi eserler günümüze ulaşabilmiştir. Evliya Çelebi, Poçitel'i ziyaret ettiği 1662 tarihinde, surların yanısıra, sur dışındaki mahallede 150 kaygan örtülü ev, bir cami ve küçük bir kule içinde bugün mevcut olmayan bir mecsid, caminin yanında bir imaret ile bir mektep olduğunu söylemektedir¹⁶. Onun ziyareti sırasında ise bir medrese, bir han ve hamamın yapılması için teşebbüse geçilmişti (Çizim 2,3).

9. Camil SJARIC, a.g.m., s.110

10. Camil SJARIC, a.g.m., s.110

11. Sevgi AKTÜRE, "17. Yüzyıl Başından 19. Yüzyıl Ortasına Kadarki Dönemde Anadolu Osmanlı Şehrinde Şehirsiz Yapının Değişme Süreci", *ODTÜ Mimarlık Fakültesi Dergisi*, sayı.1, Cilt.1, s.101.

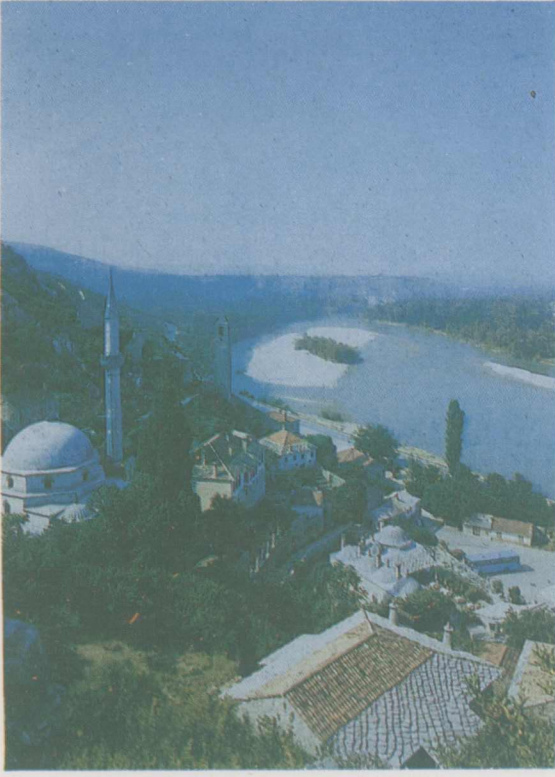
12. Sevgi AKTÜRE, Tanış ŞENYAPILI, "Safranbolu'da Mekansal Yapının Gösterdiği Nitelikler ve 'Koruma' Önerilerinin Düşündürdükleri", *ODTÜ Mimarlık Fakültesi Dergisi*, sayı.1, cilt.2, s.62.

13. Vjekoslava SANKOVIC, a.g.m., s.219.

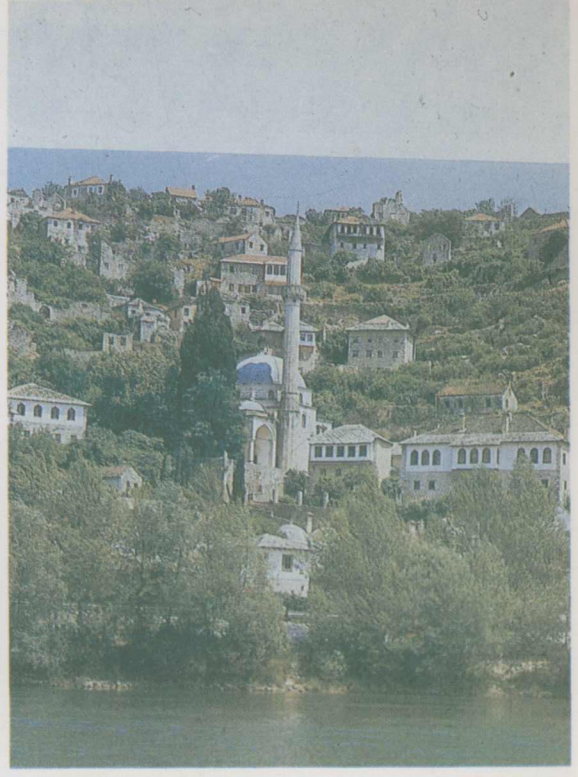
14. Camil SJARIC, a.g.m., s.110

15. Camil SJARIC, a.g.m., s.110

16. Evliya Çelebi, a.g.e., s.426



1. Poçitel genel görünüş.



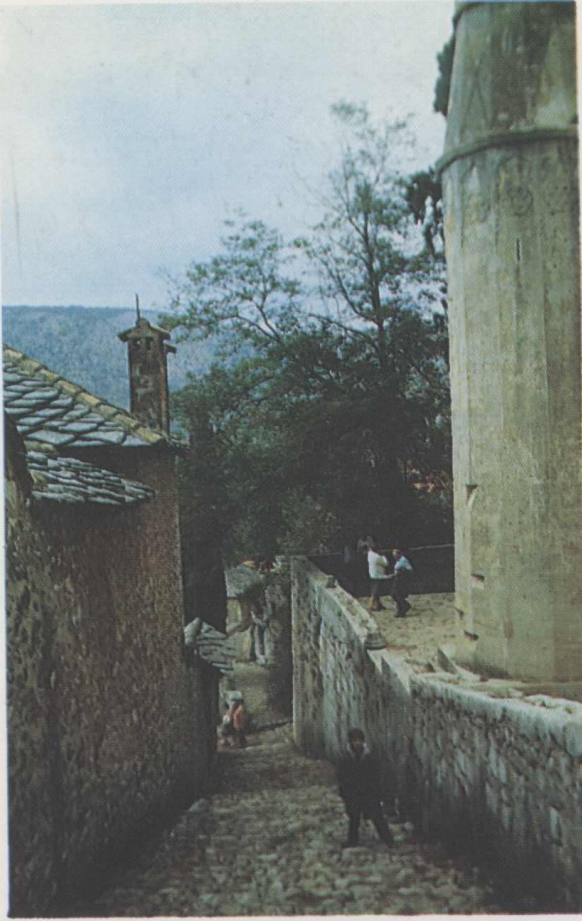
2. Poçitel genel görünüş.



3. Medrese-cami
Gavran Kaptan Konağı.



4. Cami genel görüntü.



5. Cami-minare ve yanındaki yol.



6. Cami-dış görünüşü.

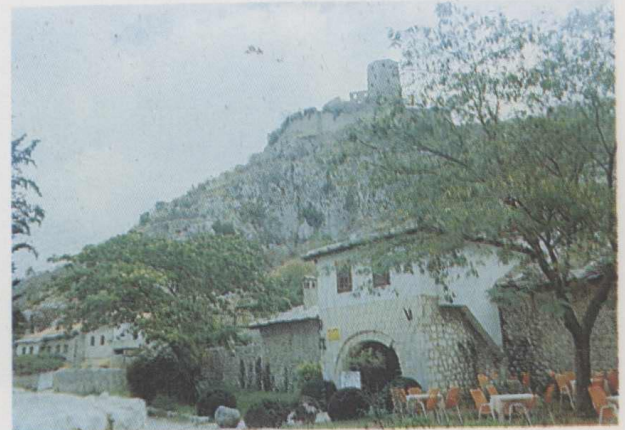


7. Medrese.

8. Hamam.



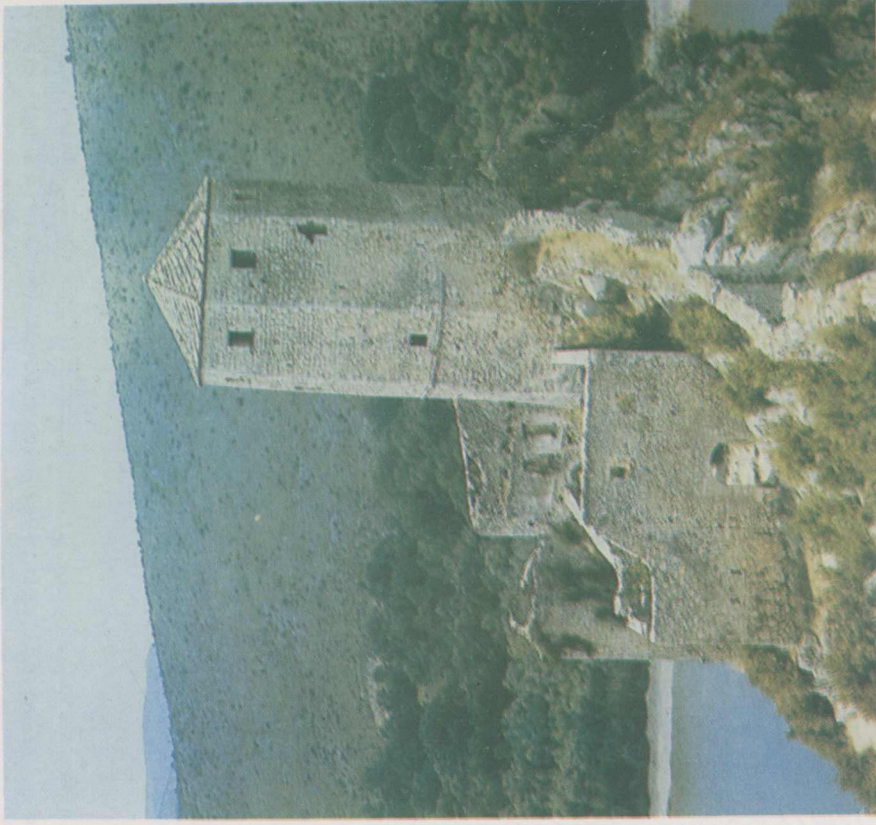
10. Gavran Kaptan konağı.



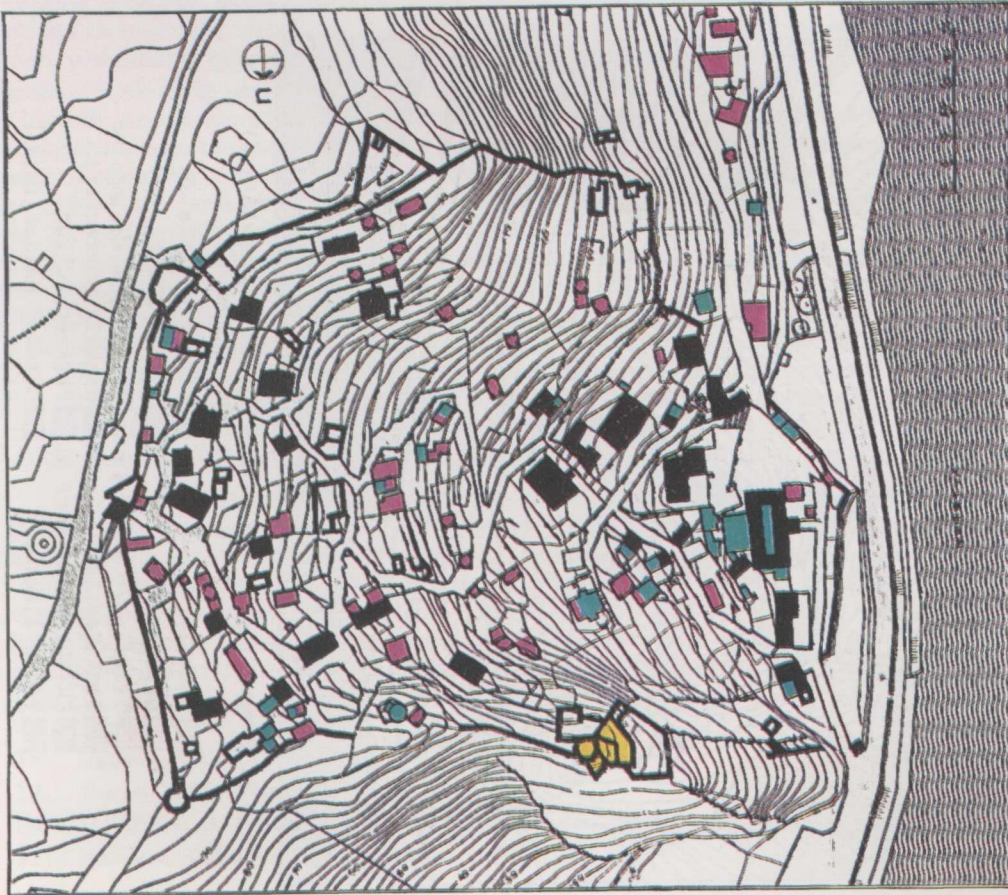
9. Han-kule.

12. Kale.



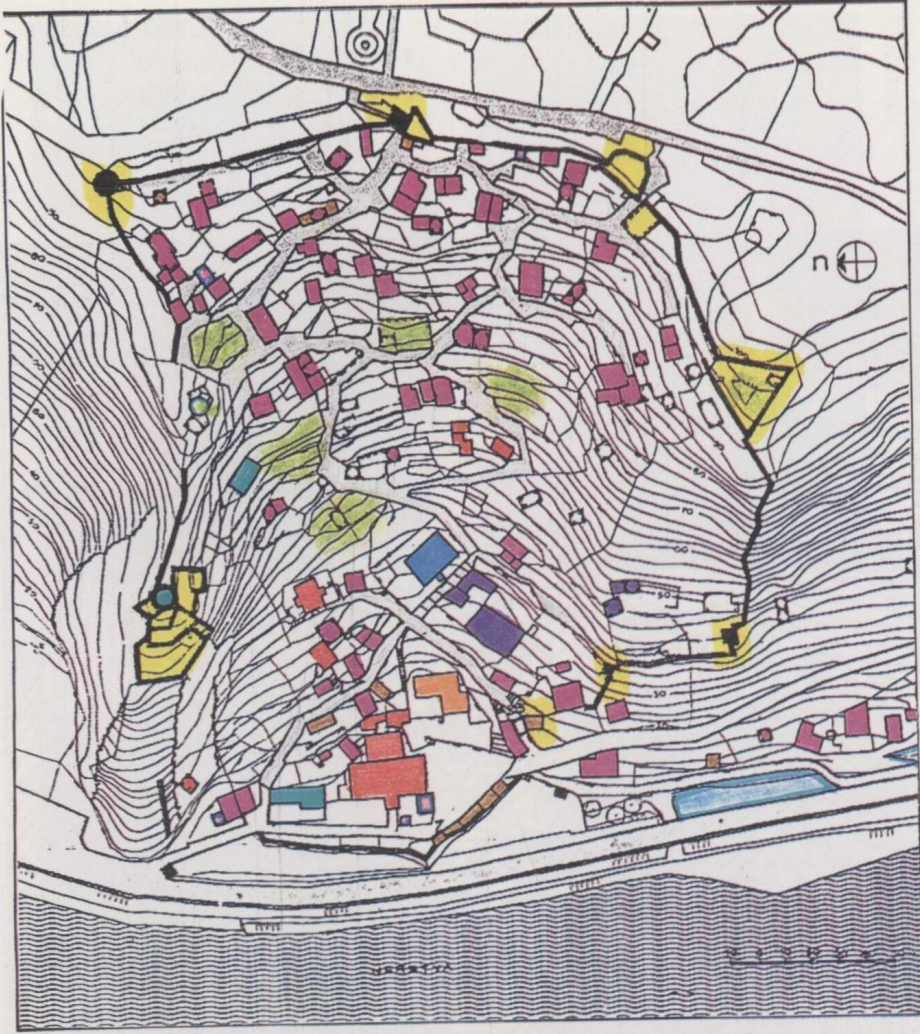


11. Paya kalesi.



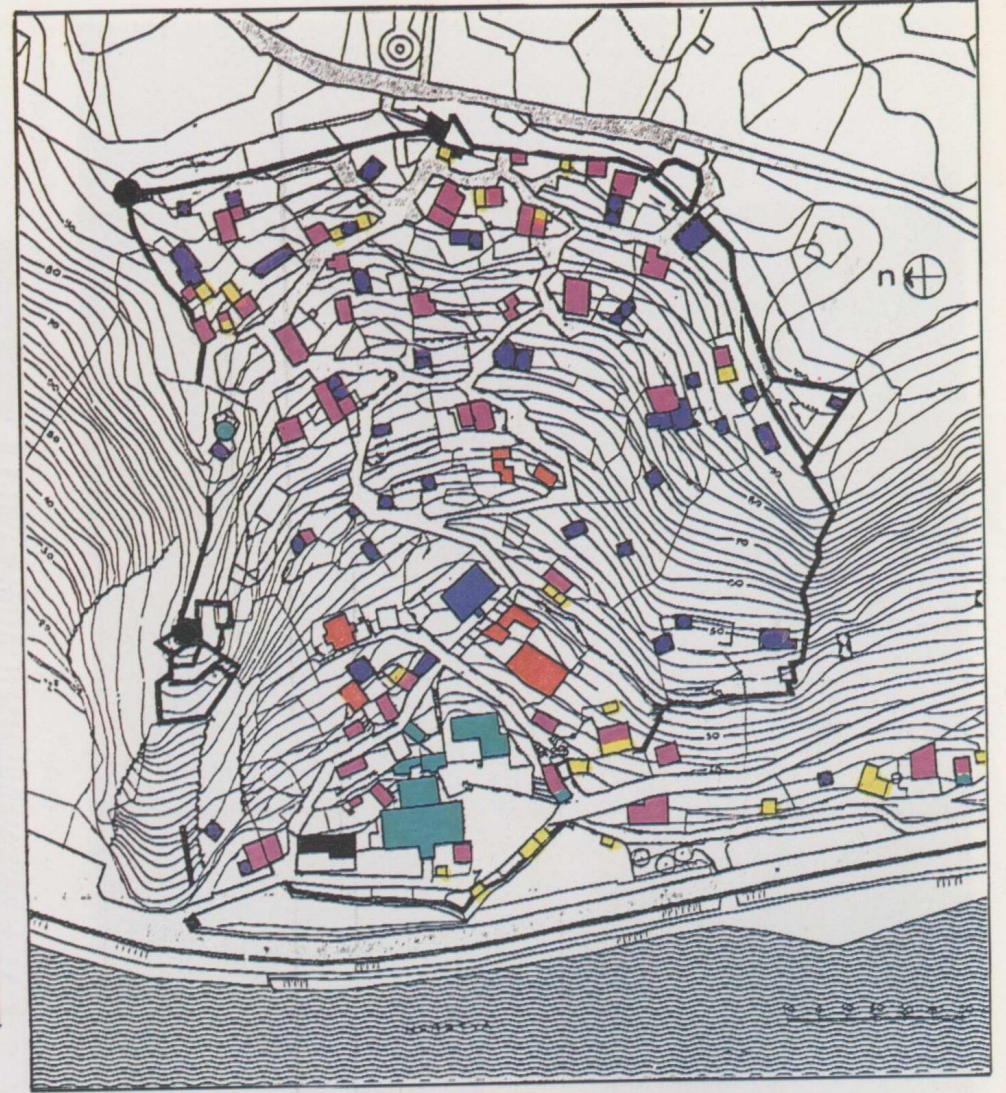
Çizim 3. Kronolojik Durum (Sanković'den)

- 15. yüzyıl
- 16.-17. yüzyıl
- 18.-19. yüzyıl
- 20. yüzyıl



Çizim 5. Koruma Amaçlı İşlevsel Öneriler (Sanković'den)

- | | |
|---|---|
| Konutlar | Surlar ve Kuleler |
| Oteller | Kamu Yapıları |
| Ticaret ve Sanat ya. | Arkeolojik Kalıntılar |
| Dini Yapılar | Gençlik Merkezleri |
| Kültür Merkezleri | Parklar, WC'ler |
| Yeşil Alanlar | Ortadan Kaldırılması Gereken Yapılar |



Çizim 4. Arazi Kullanımı-Halihazır Durum (Sanković'den)

- | | |
|---|---|
| Konutlar | Kamu Yapıları |
| Oteller | Boş Konutlar |
| Dini yapı | Yıkıntılar |
| Kafe ve Sanat yapıları | İşlevsiz Anıtsal Yapılar |

Evliya Çelebi'ye göre cami, Kethüda İbrahim Ağa'nın ecdadından Ali bin Musa Ağa tarafından yaptırılmıştır. 52 cm x 35 cm boyutlarındaki kitabesinde inşa tarihi 1559 (H.970) olarak belirtilmektedir. Yapı, herbiri kubbe ile örtülü üç açıklıklı son cemaat mahalline ve 9.50 m çapında, tromplarla geçilen tek bir kubbe ile örtülü iç mekana sahiptir. Girişi iç mekandan olan minarenin yüksekliği 28 m., kubbenin yüksekliği ise 15 m.dir¹⁷ (Çizim 2, Resim 4,5,6). Camiyi gösteren eski bir fotoğrafta, Mostar camilerinde olduğu gibi, son cemaat mahallinin önünde, sundurma çatılı ikinci bir bölümün olduğu görülmektedir¹⁸. Fakat bu bölüm bugün mevcut değildir. İbrahim Kethüda, Şişman İbrahim Paşa Medresesi L şeklinde planlanmış olup, herbiri ocaklı, nişli beş öğrenci odası ve bir dershaneden oluşmaktadır. Bu mekanların önünde ahşap ayaklara oturan sundurma çatılı revak bulunur. Asıl mekanların kubbe örtüleri, camide olduğu gibi kurşun, sundurmanın ise kaygan taşı ile kaplıdır (Çizim 2, Resim 3,7).

Cami ile farklı zamanlarda yapılmalarına rağmen, Poçitel'de herbirinden birer adet bulunan ve birbirine yakın konumda planlanmış Osmanlı döneminin anıtsal yapıları, belki aynı ailenin ürünü oldukları için, belki de bir külliye gibi yorumlandıklarından, kaynaklarda aynı isimle anılmaktadırlar. Bunlardan İbrahim Kethüda-Şişman İbrahim Paşa Hanı ne yazık ki günümüze özgün şekliyle ulaşamamıştır. Zamanla harap olması sonucu yapılan onarım çalışmaları sırasında, yapının kalan kısımlarını ve tarihi özelliklerini korumak yerine, tamamen kişisel tercihler ön plana çıkarılarak restorasyonu yoluna gidilmiştir. Ancak bu aşamada, yapıları kabul etmekten başka çare kalmamıştır (Çizim 2, Resim 9). Evliya Çelebi'nin ziyaret ettiği yıl (1662) yapımına başlanan İbrahim Kethüda-Şişman İbrahim Paşa Hamamı, Osmanlı hamamlarının klasik işlevsel şemasına uygun olarak düzenlenmiş bir tek hamamdır. Uzunluğu yalnızca 22 m olan yapının kare bir soyunmalığı, ılıklı açılan bir halvet ve helası ile yine kare, tek bir hacimden oluşan sıcaklığı vardır. Bakımsız ve işlevsiz olan hamamın kubbelerinin üzerine de beton sıva yapılmıştır. Bu da zamanla çatlamış, bozulmuş ve hatta yer yer dökülerek altındaki örgü malzemesini açığa çıkarmıştır (Çizim 2, Resim 8).

Kentte dominant bir öge olarak göze çarpan Saat Kulesi'nin yapım tarihi için çeşitli görüşler vardır. Dzermal Celic, Evliya Çelebi'de bahsi geçmediği için, O'nun ziyaretinden daha sonra yapılmış olabileceğini belirtmektedir¹⁹. Fakat Kresevljakoviç'e göre, kule de İbrahim Paşa'nın eseridir²⁰. Çanı, Girit Adası'ndaki bir kiliseden getirilen kule, 3.25 m x 3.25 m boyutlarında ve 16 m. yüksekliğindedir. 1917 tarihine kadar çalışmış sonra saati çocuklar tarafından sökülmüştür.

Poçitel'in en önemli özelliklerinden biri, konut bölgesi ile ticaret bölgesinin kesin olarak birbirinden ayrı olmasıdır. Plansız gelişen endüstri öncesi Osmanlı şehirleri gibi, topoğrafik yapının da etkisiyle, sokaklar organik bir şekilde biçimlenmiştir. Çıkmaz sokaklar yaygındır. Genelde taş kaplı olan sokakların eğimin fazla olduğu kısımlarında, taş basamaklar kullanılmıştır. Konutlar arasında boyut açısından farklılıklar olmasına rağmen, yerleşmenin gelir yönünden heterojen bir yapısı vardır. Zengin ve fakir ayrımı pek fazla görülmez. Vjekoslava Sankovic'in yaptığı tespitlerle konutların çoğu XVI. yüzyılla XIX. yüzyıllar arasında tarihlenmektedir²¹ (Çizim 3). Ancak, konutların tarihlendirilmesinde dayandığı veriler belirtmediği için, bu saptamanın ne derece sağlıklı olduğu tartışılabilir. Genelde konutlar, Akdeniz mimarisi ile geleneksel Türk evinin özelliklerini birleştiren bir üsluba sahiptirler. Genellikle taştan yapılmış bu evlerin bazıları tek katlı köy evi niteliğindedir. Daha gelişmiş olanlarda birden çok oda ve divanhanenin yanısıra hayvan ahır ve küçük bir ambar bulunmaktadır. İki katlı konutların üst katları dış sofalı plan tipine sahiptir. Genelde taş duvarlar ikinci katta da devam ederken, yalnızca bahçeye bakan dış sofanın bulunduğu kısım ve sokağa uzanan cumbalar ahşap iskeletli olarak inşa edilmişlerdir (Resim 7,10). Zemin katta sofanın altı taşlık olup bahçe ile bütünleşir. Özellikle üst kat odalarında yerli dolaplar yaygın olarak kullanılmıştır. Zengin evlerinde haremlik selamlık bölümlerinin ayrı ayrı planladığı görülmektedir. Bu evler içinde Gavran Kaptan Konağı'nın ayrıcalıklı bir yeri vardır (Çizim 2, Resim 3,7, 10). Konutlarda çatı örtü elemanı olarak en yaygın kullanılan malzeme kaygan taşıdır. Bunu kiremit izler. Bazen aynı yapıda her iki malzeme de kullanılır. Konutların biçimlenmesinde topoğrafyaya uyma eğilimi, kente büyük bir hareketlilik kazandırmıştır. Helalar bahçede yer alırlar; ahşap gömme dolapların içinde ise küçük yıkanma bölümleri vardır.

Kentsel değerlerin ve tarihi anıtların korunmalarında, bugün için en büyük tehdit olarak görülen olumsuz gelişme ve sanayileşme kadar, terk edilme de büyük olumsuzluklar yaratmaktadır. Elbette ki ideal yaklaşım, bu olumsuzluklar ortaya çıkmadan evvel gerekli önlemlerin alınmasıdır. Koruma politikası, böyle küçük kentlerin, kent merkezlerinin ya da tek tek yapıların terk edilmeden korunmasını sağlayacak ekonomik ve işlevsel etkinliği gösterebilmek olmalıdır. Aynı zamanda orada yaşayanların kural ve alışkanlıkları da büyük önem taşımaktadır. Poçitel terk edilmenin olumsuzluklarını tüm boyutlarıyla yaşadı. Bu durum özellikle konutlar üzerinde etken oldu. Bu arada anıtsal yapılar da işlevsiz kaldılar. V.Sankovic kentin önemini yitirdikten

17. E.Hakkı Ayverdi, a.g.e., s.278.

18. Vjekoslava SANKOVIĆ, a.g.m., s.205, Resim 2

19. Dzermal CELIC, a.g.m., s.35

20. H.KRESEVLJAKOVIĆ, "Sahat-kule u Bosni i Hercegovini", *Nase Starine*, cilt. IV, Sarajevo, 1957, s.24

21. Vjekoslava SANKOVIĆ, a.g.m., s.223