

# KÜTAHYA-MERKEZ BALIKLI TEKKESİ RESTORASYON PROJESİ

İ.Fatma EREN  
Rest.Uzm.Y.Mimar



Kütahya İli Merkez'inde bulunan Balıklı Tekkesi'nin rölöve, restitüsyon ve restorasyon projeleri Vakıflar Genel Müdürlüğü'nce yapılacak onarıma esas olması amacı ile tarafımızdan hazırlanmıştır.

Yapının mevcut durumunun değerlendirilmesi ile zaman içerisinde pek çok müdahaleler gördüğü ve özgün halinden oldukça uzaklaştığı belirlenmiştir. Sağlıklı bir restorasyon projesinin hazırlanabilmesi için restitüsyon projesinin olması gerektiğine karar verilmiştir. Ancak, yazılı kaynaklardan yapılan tarihi araştırmalardan Balıklı Tekkesi'nin özgün durumuna ait bilgi elde etmek mümkün olmamıştır. Bu nedenle, yapının mevcut izleri ve araştırma sondajları sonucunda elde edilen bilgiler restitüsyon projesi için ana verileri oluşturmuştur. Sözkonusu bilgiler az önce anlatılmış olduğundan tekrarına girilmeyecektir.

Balıklı Tekkesi'nin restorasyon projesi hazırlanırken, yapının özgün özelliklerinin, en azından son iki yüzele yıldır, toprak altında olduğu; yapının Kütahya'daki kültür varlıklarının günümüze ulaşabilmiş erken örneklerinden biri olduğu ve mevcut hali ile korunmasının fiziksel olarak mümkün olmadığı gözönünde bulundurulmuştur. Bu nedenle, restitüsyon projesinde tümüyle güvenilir olan kısımların restorasyon projesinde aynen kabul edilmesi, güvenilirliği düşük olan kısımların ise, mevcut izleri sağlamlaştırılarak, yanlış imalara yol açmamak amacı ile, tamamlanmaması ilkeleri benimsenmiştir.

Yapının mimari bütünlüğünü bozan ve fiziksel durumuna zarar veren dönem müdahalelerinin iptal edilmesi kaçınılmaz bir ilke olmuştur. Bu müdahaleler içerisinde günümüze bozulmadan ulaşabilmiş tek örnek olan şadırvan tabanı ise korunmaya değer görülmüştür.

Araştırma sondajlarından elde edilen tüm verilerin ortaya çıkarılabilmesi için yapılması gereken ilk işlem yapının içine dolmuş olan toprağın boşaltılması ve özgün elemanların açığa çıkarılması olacaktır. Ancak, bu durumda, yapının iç kotu ile zaman içerisinde epeyce yükselmiş olan bahçe kotu arasında yaklaşık 2.50 m.lik bir fark oluşacak ve yapı bu kadar gömük kalacaktır. Bu nedenle, bahçede kademelenme yapılarak kot farkı eritilmeye çalışılmış ve çevre düzenlemesi ile oldukça büyük olan bahçe kullanılabilir hale getirilmiştir. Batı yönünden de ikinci bir giriş yapılarak yapının buradaki yolla da bağlantısı sağlanmıştır. Yapının kuzeyindeki sundurmanın zemin araştırmasında yüzeye 20 cm. mesafeden ortaya çıkan, kareye yakın formda yekpare mermerden yapılmış şadırvan havuzu ve etrafındaki 20 cm. yükseklikteki taş sekiler, hangi döneme ait oldukları bilinmediğinden ve özgün yerleri saptanamadığından bu çevre düzenlenmesi içerisinde, üzerine ahşap bir sundurma yapılarak korunmuştur. Ayrıca, yapının etrafında yürüme yolları yapılarak kazı sonrası ortaya çıkan izlerin yakından görülebilmesi sağlanmıştır.

Yapının doğu ve batısında yer alan mekanlar hakkında gerek yazılı kaynaklardan gerekse de kazı sonrası bulgulardan, özellikle bu mekanların mimari elemanları ve formları konusunda yeterli bilgi edinilemediğinden, sondaj kazısında çıkan ve daha sonra çıkacak temel izlerinin sağlıklılaştırılıp dondurularak kendisini okutur hale getirilmesine çalışılmıştır. Bu mekanların döşeme kotlarının da özgün kotuna indirilmesi önerilmiştir. Yine bu mekanlarda yapılan zemin araştırmasında ortadaki mevcut kalıntıların özgün temel değil, yapının doğu ve batı cephelerinde, hangi tarihte yapıldığı belli olmayan, ancak daha sonra yıkılan evlerin temelleri olduğu anlaşılmıştır.

Doğu ve batı duvarında bulunan birbirlerine çapraz konumda yer alan pencere ve kapılar aynen korunmuş, ancak yan mekanlara açılan bu kapılar kapatılmıştır. Mihrap eyvanının doğu ve batı duvarındaki pencereler aynen korunmuş, ancak batı cephesindeki pencereler hazirenin varlığı nedeni ile, yalnızca drenaj

ve izolasyon yapılarak, içten niş olarak değerlendirilmiştir. Mihrap ve iki yanındaki pencereler de aynı şekilde korunmuştur.

Yapıda, döşeme malzemesi olarak büyük boyutlarda mermer kullanıldığı yapılan kazılar sonucu belirlenmiştir. Bu nedenle, yapının döşemesinin mermer olarak tamamlanması önerilmiştir. Döşemede, kademeleme olduğuna dair bir iz ise rastlanmamıştır. Ana kubbede bulunan ışıklık ise oldukça büyük boyutta ve niteliksiz olduğundan ve fiziksel olarak yapıya zarar verdiğinden kapatılmıştır.

Kazı sırasında ortaya çıkarılan portal ve portalin iç yüzünde yer alan sivri kemerli nişler aynen korunmuştur. Bu cephedeki kesme taş kaplamalar tamamlanmış, diğer cepheler ise mevcut durumlarıyla korunarak sağlıklılaştırılmaları önerilmiştir.

Yapının önündeki ahşap sundurma, tonozları kapatan çatı ile ana kubbenin üzerindeki şap kaldırılarak, bugün kubbenin çok az bir kısmında mevcut olan ana kubbe kasnağı ile kirpi saçakların tamamlanarak üst örtünün kurşun olması önerilmiştir.

Hazırlanan bu öneri proje, görüş alınmak üzere ilgili Koruma Kuruluna gönderilmiştir. İlgili Koruma Kurulunun önerileri doğrultusunda uygulamaya geçilecektir. Yine yapının içinde ve dışında yapılacak geniş kapsamlı kazı sonucunda çıkabilecek bilgiler de yeniden değerlendirilip, gerekli proje tadilatları yapıp ilgili Koruma Kurulunun görüşüne sunulacaktır.

## TARTIŞMA

**Başkan-**Sayın Altıntaş'a Sayın Eren'e verdikleri bilgiler için teşekkür ederim. Bu konuda kısa bir görüşme açıyorum.

**Ayhan DÜRRÜOĞLU** -Efendim, ışıklık eğer kubbenin eski özgün planında mevcutsa, acaba muhafaza edilerek restorasyonu düşünülemez mi? Daha önce kubbe üzerinde çini varsa, yeniden bu çinilerin kaplanması düşünülmekte midir? Daha önce Türkistan'da ve Türk illerinde gördüğümüz gibi, özgün biçimiyle bütün çinilerin yerleştirilmesi düşünülmekte midir?

**Emine ALTINTAŞ** - Bu yapıda, şu anda yaptığımız öneri, restorasyon projesinde kazı sonrası çıkan XV. yüzyıl verileri değerlendirilmiştir. Bu çiniler, XVIII. yüzyıl çinileridir ve yapı şu anda, fiziksel olarak 250 yıldır toprak altında kaldığından, oldukça harap durumdadır. Bu nedenle, yapıda büyük oranda nem vardır. Şu an için o çinilerin ve kürsünün müzede korunmasının daha uygun olacağı kanaatindeyim. Çünkü, yapıda şu anda o çinileri koymanın imkanı yok.

**Rağıp UĞURAL** -Efendim, genç arkadaşlarımız Eren ve Altıntaş hanımların hakikaten güzel çalışmalar yaptıklarını, uzun uzun gayret sarf ettiklerini, gerek nazarî olarak, ayrıca mahallinde de çalışmalar yaptıklarını memnuniyetle gördük.

Fakat, dikkatle çalışmalarını burada izlerken, bir türlü acaba bu tekkenin nesi var ki üzerinde bu kadar duruldu? Bu kadar üzerinde çalışıldı? Para ve emek sarf edildi. Bunun anlayamadım ben.

Hepinizce malumdur ki, İnkılap Kanunlarımızın başında 1924 senesi, 30 Kasım'ında çıkan kanunla tekke ve zaviyelerin kapatılması o zaman için çok önemli kabul edilmişti. Herhalde, tekrar bu kanunu yürürlükten kaldırarak tekke ve zaviyeler açılacak değildir. Binaenaleyh, bir fonksiyonu da söz konusu olamaz.

Şimdi, gönül isterdi ki, bu kıymetli arkadaşlar, bir mukaddime yapsınlar, bu kadar emek ve para sarf edilecek bir tekkenin, kültür varlıklarımız bakımından önemi ve değeri nedir, bunu evvela anlatsalardı, biz de bunu can kulağıyla dinler, aman ne güzel bir esermiş, ne kıymetli bir kültür varlığıymış... Binaenaleyh, helal olsun bu çalışmalar ve bu masraflara derdik. Bunu maalesef anlatmadılar. Yer yer "eski eser, Selçuklu eseri" vesaire sözlerini duyduk; ama, yine de tatmin olmadık. Bilhassa, harap bir bina, toprak dolgu. Sorduğum zaman yanımdaki arkadaş da beni aydınlattı, çok kıymetli çiniler varmış, bunlar kaçırılıyormuş dedi. Binaenaleyh, bu çiniler bakımından kıymetli olan bir yerse, sonunda eğer yanlış duymadıysam, arkadaş da, bu çinileri yerine koymak da artık belki mümkün olmayacak, bunların muhafazası daha iyi olacak der gibi geldi bana.

Sonuç olarak, geçen sene de arz etmiştim. Restorasyon çok önemli bir hizmettir ve bu restorasyon işinde çalışanlar da hakikaten fedakâr insanlardır. Ama, bu yapılan restorasyonların günümüzde de fonksiyonu olan bir yere sarf edilmesi ve ortaya çıkacak eserin de, evet bu kadar çalıştık, meydana koyduk bu eseri; ama, işte bizim tapumuz ve kültürel varlığımız diye övünülecek bir eser olması yerinde olur kanaatindeyim.

Bu bakımdan, tatmin olmadığımı arz ederek, sözlerime son verir, saygılar sunarım.

**Başkan-** Bu konuda, kapsamlı bir cevabı Profesör Cezmi Tuncer'den istirham ediyoruz.

**Prof.Dr.Orhan Cezmi TUNCER** -Efendim, arkadaşlara teşekkür ederim. Emine Hanım galiba sanat tarihçidir, Fatma Hanım mimardır, el ele vermişler, gönül birliği yapmışlar, mesai birliği yapmışlar, bu eseri kazmışlar, çizmişler, önemişler. Allah razı olsun.

Bu bir kıvılcımdır, bir başlangıçtır, Abideler Şubesinin bu tür ilişkilere, dayanışmaya, örmeklemeye çok ihtiyacı vardır; dileriz ki bunun sayısı çok çok artsın. Bu açıdan da teşekkür ediyorum.

Tabii, daha gençler, bazı kararları verirken, biraz çekingen davranmışlar, bazı eksik kısımlar kalmış. Mesela, feneri arkadaşlar sordu, tahmin ediyorum arkadaşımız o heyecan içinde unuttu veya duyamadı. Yan alanlarla kapı bağlantıları, ters D plan tipi dendi; ama, restorasyon önerisinde öyle çıkmadı, planlar. Bunlar olur. Kimbilir biz ne günahlar işledik, biz ne hatalar yaptık. Ben arkadaşlara teşekkür ediyorum.

Ama, burada söz almak istememde beni tahrik eden Ragıp Bey oldu. Efendim, tekke zaviyeler kapatıldı, doğrudur. O günün şartları için çok gerekli bir karardı. Kangreni kesmek lazımdı. Çok doğru bir karardı. Fakat, şimdi bir tekkeyi onarmak, Türkiye Cumhuriyeti Atatürk ilkelerine karşı gelmek, tekke zaviye kanununa... Yapmayın. Ragıp Bey valilik yapmış bir ağabeyimizdir. Hürmet duyduğumuz bir kimsedir. Tekke ve Zaviyeler, kültürümüzün bir parçasıdır, tarihimizin bir parçasıdır, müziğimizin, edebiyatımızın, mimarimizin bir parçasıdır. Var mı bunu böyle birbirinden ayırmak, olur mu öyle iş?..Olmaz efendim, yanlış. Bununla ilerleyemeyiz, bir yere gidemeyiz. İnkâr mı edelim yani, tekkeyi; gelmiş geçmiş edebiyatıyla, felsefesiyle, bugün tekke felsefesini keşke bilesek de, onun koyduğu şartları sindirsek de içimize yaşasak; çünkü hayatımızın, yaşamımızın felsefesini orada buluyoruz. Ama onları unutmuşuz, yani bu tekkeyi onarmakla bayrağımızı mı yırttık. Yanlıştır, eksiktir, aksaktır.

Bir şey söyleyeyim, bir Amerikalı profesörün sözü var, diyor ki, "Dinsiz ilim aksaktır; ama, ilimsiz din kördür" Çok derin bir söz. Bir sözü daha var, diyor ki "Müslümanlar cahilleştikçe dinden oluyorlar; Hıristiyanlar ilmi öğrendikçe Müslüman oluyorlar"

Lütfen elele verelim, sırası gelir mezarı da yaparız, türbeyi de onarırız. O ceddimiz sayesinde biz ayakta'yız. Eğer kültürümüzle övünüyorsak, bugün bir vakıf haftası varsa, bunların sayesinde. Hangi tekmeden, özüne inmişse, yanlış bir şey çıktı? Bütün bu ilim adamları Ahmet Yesevi de dahil, nereden yetişti? Anadolu'ya gelen, Küçük Asya'yı Anadolu yapan Türkleştiren yüzlerce erenin hocası Ahmet Yesevi tarikat mensubu değil miydi?

Lütfen bunu bu perspektifte düşünelim ve kusura bakmasın Ragıp Bey, uluorta da konuşmayalım.

**Emine ALTINTAŞ-** Yapıda bulunan aydınlık feneri, birtakım tartışmalara neden olmuştur; ancak, çizilen öneri projesi kurula gönderilirken, tarafımda hazırlanan rapordur. Özellikle aydınlık fenerinin korunması gerektiğini, kubbede çıkacak beton sıvaların temizlendikten sonra çıkacak izlere göre aydınlık fenerinin yerinde yapılması gerektiği raporda belirtilmiştir. Seçim, kurula bırakılmıştır.

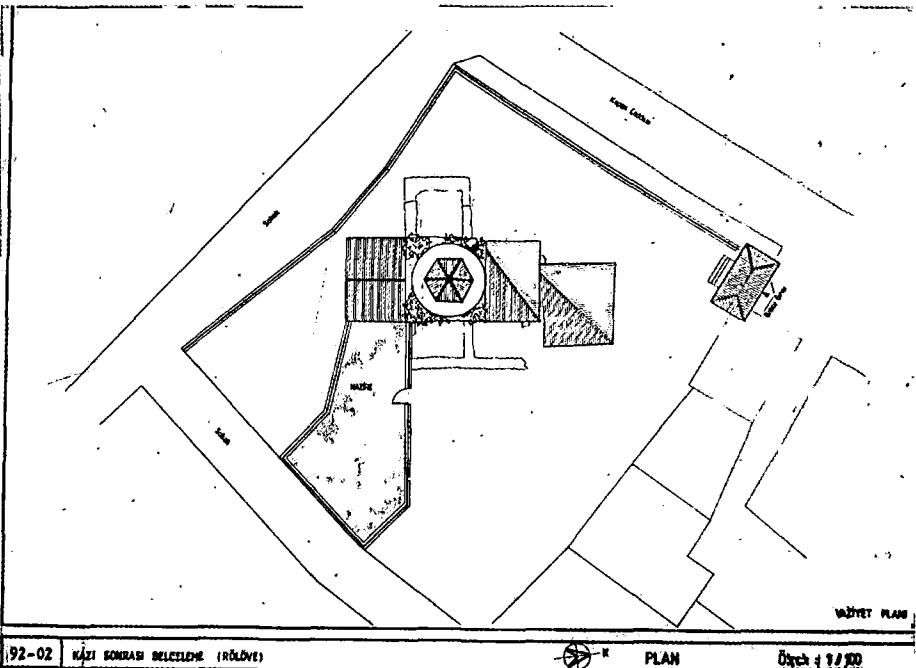
Çinilerin korunması gerektiği de, belirtilmiştir. Bu konuda yetkili kuruldur. Kurula, her iki öneri de gönderilmiştir. Seçimi kurul yapacaktır.

**Başkan-** Efendim, konunun kapsamını bir zamanlar kenardan izleyenlerden biri olarak, bir söz daha vermem icap eden arkadaşımız, Daire Başkanı Sayın Işık.

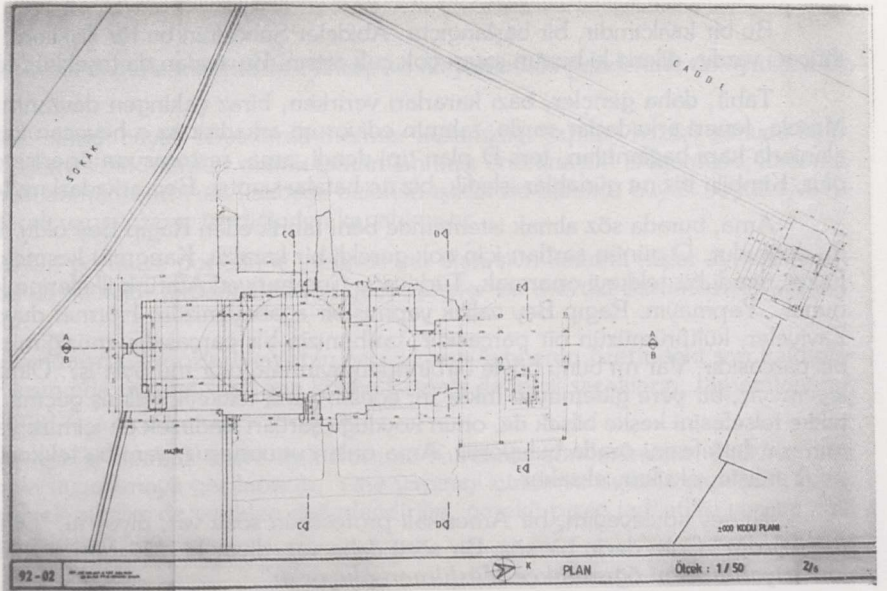
**Ali IŞIK-** Sayın misafirlerimiz, hoşgeldiniz. Sayın Valimi çok yakinen tanıyan birisiyim. Şahsen dairemi tespitleri üzümüştür. Kendilerini, bizzat katılacağım bir gezide, Balıklı Tekkesi'ni görmeye davet ediyorum.

Arkadaşlarımı canı gönülden tebrik ediyorum. Sayın Hocamıza da teşekkürlerimi sunuyorum.

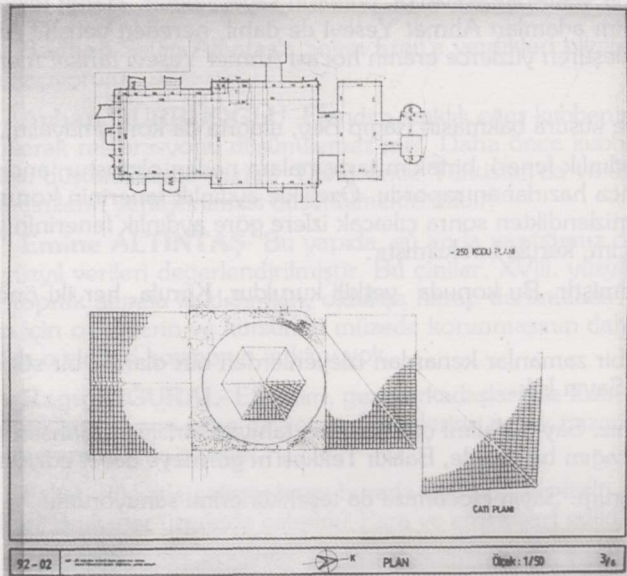
Rölöve: 1



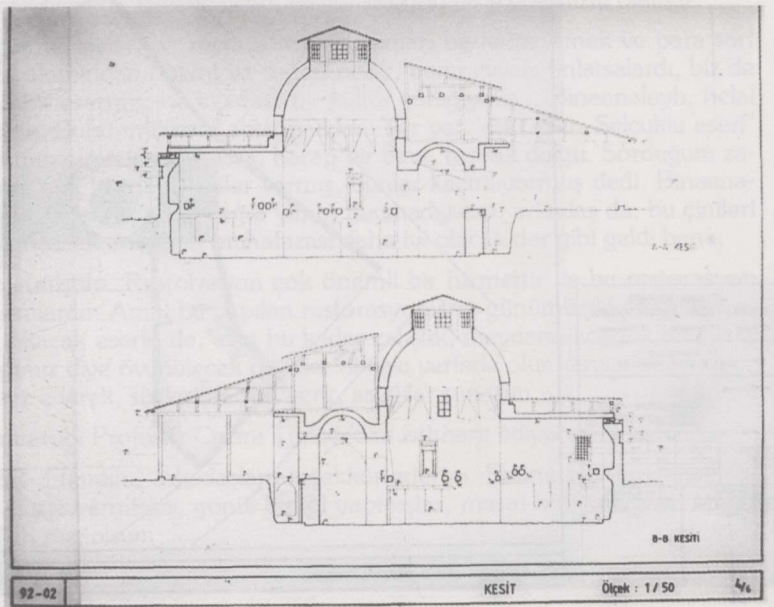
Rölöve: 2



Rölöve: 3

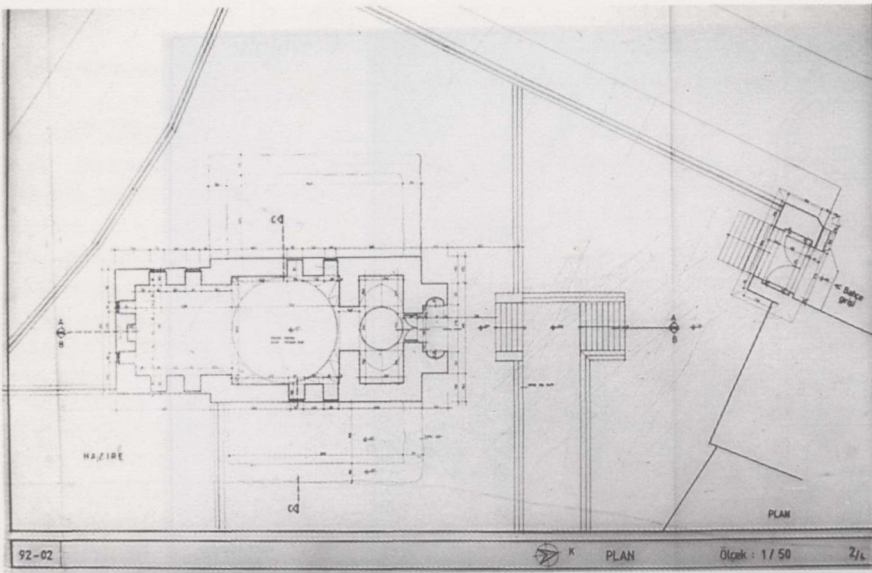


Rölöve: 4

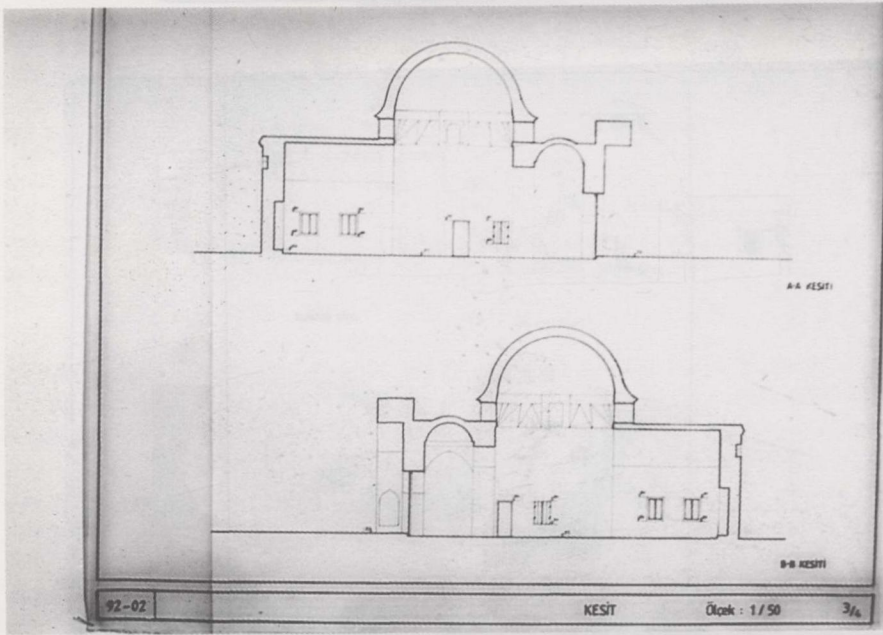




Restorasyon: 2



Restorasyon: 3



Restorasyon: 4

