

İstanbul-Fatih'teki Kasımağa Mescidi'nin Tarihçesi ve 1976-77 Restorasyon Çalışmasının Değerlendirilmesi

Murat Sav*



Öz

İstanbul'da Edirnekapısı'na giden yol hattının güneyinde yer alan Kasımağa Mescidi, küçük ölçekli bir yapıdır. İlk Bizans döneminde inşa edilen yapı Osmanlı döneminde Kasım Ağa tarafından kendi adıyla tanınacak mescide çevrilmiştir. Aslı işlevi ve yapım tarihi bilinmemektedir. 20 m. kadar kuzeydoğusunda büyük bir kapalı sarnıç bulunmaktadır. Sarnıcın, bir yapının alt yapısı olduğu düşünülebilir.

Mescid, geçirdiği deprem ve yangınlardan dolayı zamanla harap olduğundan 1976-77 yıllarında Vakıflar Genel Müdürlüğü tarafından yeniden ayağa kaldırılmıştır. Bu sırada, kuzey bitişiğinde kalıntıları görülen mekân tamamlanmamıştır. Müdahaleler ve işçilik açısından, yeniden ayağa kaldırılan bir yapı olması noktasında önemli aşamalar kaydedilmiştir. Bazı noksanlıklara rağmen yine de yapı ölçeğinde başarılı bir restorasyon çalışması yapılmıştır.

Anahtar Kelimeler: Kasım Ağa, Kasımağa Mescidi, Manastır, Sarnıç, Restorasyon, Vakıflar Genel Müdürlüğü

The History of the Kasımağa Masjid in the Fatih District of Istanbul and an Assessment of the 1976-77 Restoration Work

Abstract

The Kasımağa Masjid is a small structure located at the Fatih district region of Istanbul on the southern way of the road leading to the Edirnekapı neighborhood. Originally a Byzantine structure, it was converted to a masjid upon the Ottoman conquest Kasım Agha. The original function and the construction date of the building are still unknown. A large covered cistern is located 20 meters north-west of the structure. This cistern may have been the foundation of another building.

The Masjid badly damaged by earthquakes and fires was restored in 1976-77 by the General Directorate of Foundation. During this restoration another adjacent structure in the north was left out. Despite the flaws of this extensive intervention the restoration work should be considered a successful one.

Key Words: Kasım Agha, Masjid of Kasım Agha, Monastery, Cistern, Restoration, The General Directorate of Foundation

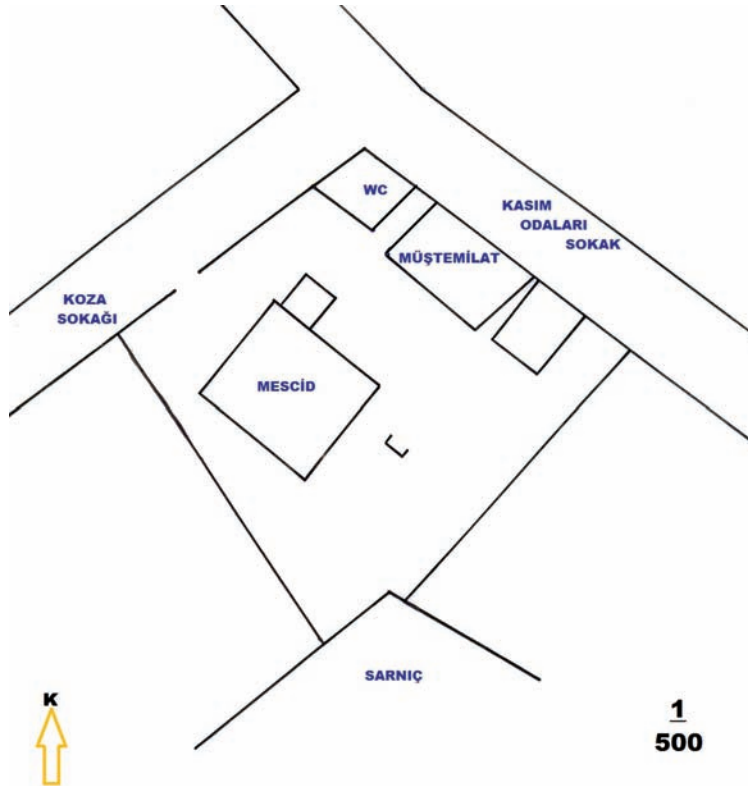
* Arkeolog, VGM İstanbul I.Bölge Müdürlüğü, muratsav@gmail.com

Giriş

Bu çalışmada, Kasımağa Mescidi'nin içinde bulunduğu çevre, tarihi süreç içerisindeki konumuna değinilerek, mimari açıdan tanımlaması yapılacak ve 1976-77 yılı restorasyonunda yapılan imalatlar genel şekliyle anlatılarak, yapı bünyesi ile olan uyumu ile günümüzdeki durumu tartışılacaktır.

Perakendeci Kasım Camii olarak da bilinen yapı, Derviş Ali Mahallesinde, Kasım Odaları Sokağında

olup, Geç Roma dönemine ait Aetios açık su haznesinin kuzeyinde, Fatih'ten Salmatomruk Caddesine inen hat üzerindedir (Şekil 1). *Perakendeci* adı, yakındaki başka bir *Kasım Günani* adlı cami ile karıştırılmaması için, Osmanlı döneminin Edirnekapı Maliye Şubesi tarafından verilmiş olup, tarihi bir dayanağı yoktur (Barkan/Ayverdi 1971: 406-07, Ayverdi 1989: 431, Anonim, Fatih Camileri 1991: 145). 1934 yılına kadar bu isimle tanınmıştır. Vakıf kaydından da anlaşılacağı üzere mescidin adı, *Kasımağa*'dır. ⁽¹⁾



Şekil 1. Vaziyet planı (Çizen, Murat Sav)

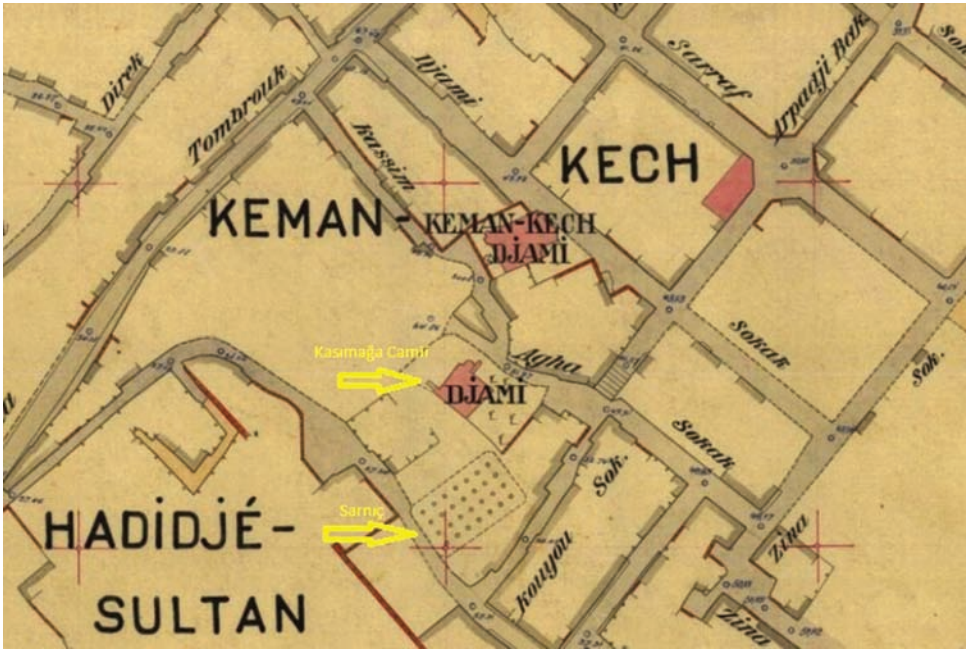
Mescid yapısı ile ilgili günümüze değin geçen süreç içinde ayrıntılı bir çalışma yapılmamıştır. Genel itibariyle topografik çalışmalarda kısaca değinilerek geçilen yapı hakkında R. Janin (1969a:559), T.Mathews (1976: 186-89), W.Müller-Wiener (2007: 164-165) gibi bilim adamlarının çalışmalarında bazı bilgilere rastlamak mümkündür. Odalar Camii konusunu ele alan kimi çalışmalarda Kasımağa yapısı ile ilgili sorunsallara değinilmemiştir (Mamboury

1920: 69-74, Brunov 1926: 352-372, Schazmann 1935: 511-519). Türkiye'de A.Vefa Çobanoğlu-Enis Karakaya'nın bir makalesi (Karakaya/Çobanoğlu 1984: 6-7) ve Semavi Eyice'nin kiliseden devşirilen camiler; kaybolan bazı eserlerle ilgili yazdığı bir makale ile İstanbul Ansiklopedisinde yayınladığı bir madde yer almaktadır (Eyice 1973:138-173, Eyice 1994: 479-480). Yine aynı yazarın, Odalar Camii ile ilgili kaleme aldığı monografide Kasımağa Mesci-

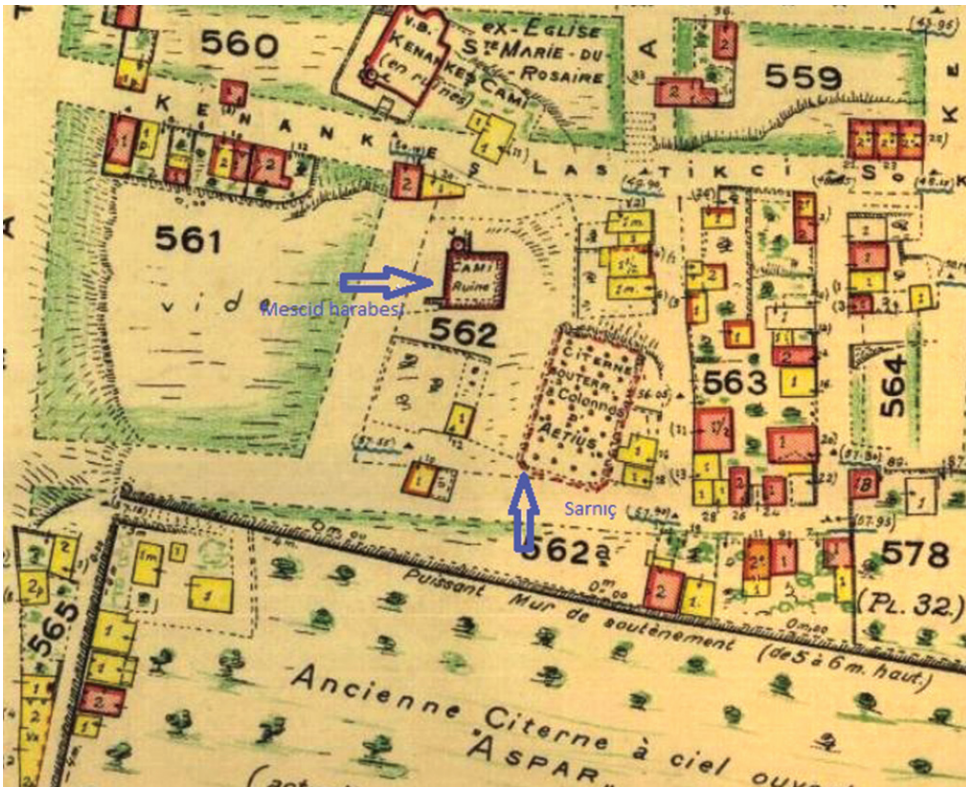
1. E.H.Ayverdi'nin verdiği bilgilere göre, 1950'li yıllarda burada bulunan ve Kasım Ağa'ya atfedilen iki yazıtsız mezar gayet bakımlıydı (Ayverdi 1989: 431). Hadikat'ül Cevami'de mescidin kurucusu olan Sekbanbaşı Kasım Ağa'nın mezarının nerede olduğunun bilinmediğini yazmaktadır. Bu durumda, E.H.Ayverdi'nin bahsettiği mezar, Kasım Ağa adına, gıyabında yapılmış bir mezar olmalıdır (makam mezarı). Bunun yanı sıra, 1914 yılı civarında çizilen Alman Mavileri adlı haritalarda, mescidin güneyi yönündeki avlusunda üç mezar görülmektedir. Bugün, güneyde iki kişilik bir mezar yer almakta olup, çevresi betonarmedir. Çevrede yaşayan yaşlılardan alınan bilgiler, evvelden 1970'lerden evvel molozlarla dolu güney avluda herhangi bir mezarın mevcut olmadığı yönündedir.

dine değinilmiştir (Eyice 1993-94: 2-8). E.Hakkı Ayverdi'nin Fatih Devri kitabında (Ayverdi 1989: 431) kısaca değindiği yapıyla ilgili bu çalışmalar dışında,

1976-77 yılı restorasyonu öncesiyle ilgili veya bu restorasyon çalışmasına değin herhangi bir bilimsel yayın yapılmamıştır.



Harita 1- Alman Mavileri Haritasında Kasımağa Camii ve sarnıç (İBB Yayını,2006)



Harita 2. 1930'lu yıllarda hazırlanan Pervititch Sigorta Haritasında harabe olarak gösterilen mescit ve sarnıçın yeri.

1. Topografyası

Yapının bulunduğu alana baktığımızda, kuzeybatısında, Roma'ya giden tarihi Via Egnatia yolunun uzandığını görmekteyiz. Büyük Konstantinos'un yaptırdığı surların bir hayli dışında kalsa da, antik bir yerleşim yeri olan Blakharnea'nın batısında kalmaktaydı. *Hebdomon* diye adlandırılan bölgede pek çok yapı vardı ki, İmparator Theodosios zamanında, V. yüzyılın başlarında surlar batıya çekilerek, Blakharnea'yı da içine alacak şekilde genişletilmiştir (Dirimtekin 1953: 194, Yalçın 2005: 685). Bizans döneminde taksimatlandırılan kentin VI. tepesinin Keras'a (Haliç'e) inen hattı XIV. Bölge olarak adlandırılmış ve Hebdomon da bu bölgenin içinde kalmıştır. Bölge, mevcut Blakhernea surlarından dolayı zaten bir sur duvarı ile kuşatılmış durumdaydı. Bu ilk surların, Theodosius Surları gibi Tekfur Sarayı, Anemas Zindanları, Mumhane ve çevresini dolaştığı sanılmaktadır. Mumhane'deki kalıntıların bölgeyi çevreleyen ilk sur sisteminin parçaları olduğu üzerinde durulmaktadır (Schneider 1936: 301). Bizans döneminde, Komnenoslar Hanedanlığının çok önem verdiği bu bölge içinde kalan en önemli yapılardan biri, Blakhernae Sarayı'dır.

Bu bölge *aşağı ve yukarı* olmak üzere iki kısma ayrılmıştı. İlk mahalde Khora Manastırı, Panaghia Meryem Kilisesi ile Tekfur Sarayı, Vaftizci Yahya adına bir kilise, Charisius Kapısı yakınlarında Georgios Kilisesi, İmparator Manuel'in Manastırı, bazı hamamlarla, bir tiyatro yer almaktaydı. Yine aşağı kısımda Anemas Kulesi, İsaakhios Burcu, Aziz Markos, Nikolaos, Scala, Priscus Kiliseleri, Petra Theotokos Kekharitomone Kilisesi ile bugünkü Toklu Dede Türbesinin yanında Basileios Ayazması bulunmaktaydı (Dirimtekin 1953: 194-195, Karakaya/Çobanoğlu 1984: 6, Gyllius 1997: 184, İhtifalci Mehmet Ziya I 2004: 82-85). Bugün Eğrikapı olarak bilinen *Caligaria Kapısı*'nin çevresi de aynı adla bilinmekteydi. Ayvansaray'a açılan kapı ise, *Porta Xylina* olarak adlandırılmaktaydı (İhtifalci Mehmet Ziya I 2004: 82-85).

Kasımağa Mescidi'nin az ilerisinde Charisius (Edirnekapısı) Kapısının bulunması ve bu hatta doğu-batı boyunca Theodosios Surlarının uzanması, bölgenin V. yüzyılda iskân halinde olduğunun bir göstergesidir. Kasımağa Mescidinin kuzeybatısında, yaklaşık 100 m. mesafesindeki Aetios açık su haznesinin V. yüzyılda yaptırılmış oluşu da bu durumun kanıtıdır (Müller-Wiener 2007: 278).

2. Tarihçesi

Yapı, Fatih döneminde Sekbanbaşı olan Kasım bin Abdullah'ın kendi adına kurduğu vakfa bağlı olarak camiye çevrilmiştir (Ayverdi 1989: 431, Hadikat'ül Cevâmi 2001: 219, Müller Wiener 2007: 164). *Fatih Camileri ve Fatih İlk İstanbul* adlı kitaplarda kitâbesi esas alındığında yapının H.865 (1460 M.) tarihinde camiye çevrildiği yazılıdır (Anonim, Fatih Camileri 1991: 145, Öneş, 2006: 57). Vakfiyesi H.912'nin Cemâziy'ül Evvel'inde (Eylül 1506) yazılmıştır (Hadikat'ül Cevâmi 2001: 219, Öz I 1997: 85). Hadika'da ilk camiye çevrilişiyile ilgili herhangi bir tarih verilmemiş olup, yapının öncesine de değinilmemiştir. Semavi Eyice yapının, II. Bayezid döneminde (1481-1512) camiye çevrildiğini yazarken, muhtemelen vakfiye tarihini esas almıştır (Eyice 1994: 480).⁽²⁾

Kasımağa Mescidi'nin planı ve mimarisi, mescide dönüştürülmesine kolaylık sağlamıştır. Osmanlı mahalle mescitlerinin kareye yakın, dikdörtgen olmaları, özellikle üç yöndeki tepe pencerelerinin bulunması yeterince ışık almalarını sağlamaktaydı. Kasımağa Mescidi de bu özelliklerle örtüşmekteydi. Muhtemelen mahalledeki Müslüman sayısı artınca, ibâdet mekânı ihtiyacı doğmuş ve bu yapı mescide dönüştürülmüştür.

İstanbul Vakıfları Tahrir Defteri'nde Mescidin çok zengin vakıflara sahip olduğu yazılıdır. Bunlar arasında çevresindeki bahçe, yakınındaki bir sarnıç ile Edirnekapı, Karagümrük, Ayasofya, Balat, Galata ve Hayrabolu'nun Oklağulu Köyü ile Edirne'de pek çok ev ve dükkân mescidin vakıfları arasında yer almaktaydı (Barkan/Ayverdi 1973: 406-07).



Resim 2. XX. yüzyıl ilk çeyreğine ait bir fotoğrafta Kasımağa Mescidi güneybatıdan görünmekte, sağ yanda Odalar Camiinin minaresi yer almaktadır (M. Sav).

2. Muhtemelen, yapının bânisi olan Kasım Ağa'nın Fatih döneminin Sekbanbaşısı oluşu ile yapının II. Bayezid döneminde vakfiyesinin yazılması, camiye çevrilmiş dönemle ilgili iki farklı öne sürüm yapılmasına neden olmalıdır. Ancak aslolan şey, mescide çevrilişle ilgili elimizde kesin bir tarih yoktur.

H.1312/ M.1894'deki depremde ve 1919'daki yangında önemli ölçüde zarar gören yapının yalnızca minaresiyle beraber duvar kalıntıları mevcuttu (Öneş 2006: 57). 1894'deki depremde çatısı ile bazı duvarları çökmüş, minaresi de pabuca kadar yıkılmıştır. 1919 yangını ise, yapının çevresini adeta boş bir arsa haline getirmiştir. 1950'li yıllardaki yapılaşmaya paralel olarak, mescit arsasının üstüne geçekondular yapılmış, bu sırada da harabe haline gelmiştir.

1941 yılında Vakıflar Müdürlüğü tarafından hazırlanan İstanbul camileri listesinde 383. sırada yer alan Kasımağa Mescidi, arsa olarak tanımlanmaktadır.

mekteyiz (Krautheimer 1965: 46, 47, 153-163). Bunlardan iki tanesi diğerlerine göre farklı birer özellik göstermektedir: Sancaktar Hayreddin ve Şeyh Süleyman Mescidi (Sav 2009: 653-667, Sav 2010: 53-66). Her ikisinin de aslının birer mausoleion oldukları, Sancaktar yapısına sonradan apsis ilave edilerek, kiliseye çevrildiği bilinmektedir. Şeyh Süleyman Mescidi'ninse üç katlı olduğu, en alta sarnıç, üstünde sekiz nişli kripta ve en üstte de Bizans döneminde ne olarak kullanıldığı bilinmeyen sekizgen yapı yer almaktadır. Şeyh Süleyman Mescidinin, Bizans döneminde Pantokrator Manastırına bağlı bir kütüphane olarak kullanıldığı öne sürülse de, ispatı yoktur. Kasımağa Mescidi de bu noktada karşımıza, bu yapılardan farklı bir plan ile çık-



Resim 2. 1933 yılında çekilmiş bir fotoğrafta Kasımağa Mescidinin mihrabı (Encümen Arşivi)

3. 1976-77 Restorasyonu Öncesi Mescidin Mimari Özellikleri

Başkent İstanbul'da özellikle IV-VI. Yüzyıllar arasında inşa edilen ve günümüzde varlıklarını sürdüren yapılardan Samatya'daki sancaktar Hayreddin Mescidi ile Zeyrek'teki Şeyh Süleyman Mescidi, Zeynep Sultan Camisi'nin arkasında kalan Acem Ağa Mescidi, Ayasofya Camileri, Saraçhane'deki Polyeuktos Manastırının kalıntıları ve Yedikule'deki İmrahor İlyas Bey Camisi'ne bakıldığında hepsinin birer kilise iken camiye çevrilmiş olduklarını gör-

maktadır. O halde dini yapı değilse, işlevi neydi? 1960'larda yapılan rölevelerine bakıldığında, o zamanlar harabe haldeki yapının kuzey yönünden yapıya bitişmiş karşılıklı duran çok nişli bir koridor karşımıza çıkmaktadır.

Planlarını alt alta koyduğumuz zaman Ayakapı'daki Sinanağa Camii yapısıyla Kasımağa Mescid yapısının doğrultusundan kaydırılmış birer duvarlarının varlığı ortaya çıkmaktadır. Sinanağa Mescidi'nde batı duvarının, Kasımağa yapısının güney duvarı gibi bir kolunun uzun oluşu, düzensizliğe yol açmış-

tır. Hiç şüphesiz, bir şapel olan Sinanağa Mescidi bu yönüyle ve Palaiologoslar döneminin örneği olmakla farklılık arz etmektedir. Kasımağa Mescidi ise, kareye yakın bir plana sahip olup, şapel veya kilise değildir. Günümüze ulaşmış haliyle Sinanağa Mescidi yapısının Palaiologoslar dönemine aidiyetliğini bildiğimizden, Kasımağa yapısı için farklı bir söylem üretmemiz gerekmektedir.

Yakınında bulunan ve Bizans döneminde bir manastırın kilisesi olarak kullanılan (*Odalar Camii*) bağlı bir yapı olarak algılanmış olsa da Kasımağa yapısının bu manastırın bir birimi olup-olmadığı net değildir (Eyice 1986: 13, Müller-Wiener 2007: 164). Ancak, Bir Bizans Manastırının birimi olduğu üzerinde genel bir kanı vardır (Schneider 1936: 30, Janin 1969b: 421-29, Mathews 1976: 186-89, Eyice 1994: 479). Bununla birlikte kilise olması için gerekli mimari düzene sahip değildir. Bu da Kasımağa yapısının, muhtemelen bir manastırın müstemilatına ait bir küçük ek yapı olduğunu göstermektedir. Mathews ise çok ciddi dayanaklar öne sürmeden, yalnızca duvar işçiliğini temel alarak yapının Palaiologoslar dönemine ait olabileceğini öne sürmüştür (1971: 186). Hâlbuki mevcut duvar parçaları, Bizans'ın çeşitli dönemlerine aittir. Semavi Eyice'nin görüşü, kuzeyde kalan ve Odalar Camii (Kemankeş Mustafa Paşa Camii) olarak bilinen yapı ile Kasımağa'nın aynı manastıra ait (Petra Manastırı) Erken Bizans döneminin temsilcisi olabileceği yönündedir (Eyice 1994: 479). Mevcut yapının, Latin istilası sırasında Latinler tarafından kullanılan *St.Vierge du Rosaire* adlı kiliseye bağlı bir ek olabileceği de öne sürülmüştür. ⁽³⁾

Odalar Camii yapısının ilk inşa dönemi, Semavi Eyice tarafından VII. Yüzyıldan önceye tarihlenmektedir (Eyice 1993-94: 3). Latin istilası sırasında, kent kuşatma altında zor günler geçirdiği sırada 1203 ve 1204 yıllarında çıkan iki büyük yangından birinde Odalar Camii yapısının harap olduğu ve 1261 sonrası onarıldığı sanılmaktadır. ⁽⁴⁾

Kasımağa Mescidinin batı duvarında bulunan nişler, Roma mimarisinde yaygın olup, kullanımı dışında duvarları hafifletme amaçlı olarak da önem taşı-maktaydı. Yapının, ona kuzey ve doğudan bitişen ekleri ile nişleri düşünüldüğünde ne amaca hizmet etmek için inşa edildiği konusu biraz kesinlikten uzaktır. Şu var ki, nişli yapıların bir şeyleri koymak,

sergilemek amacıyla kullanıldıkları muhakkaktır. Kasımağa Mescidinin özgün halinde kütüphane yapısı olabileceği düşünülmelidir. Belki de dini çalışmaların ve araştırmaların yapıldığı bir yerdi. 1976 öncesi mevcut kalıntıları baz alınarak yapılmış rö-lövesine bakıldığında mimari özelliklerinin buna çok elverişli olduğu gözükse de net bir ifade kullan-mak mümkün olmamaktadır. Dikkat edilirse Odalar Camii, yapının doğusuna denk düşmekte ve mescit, doğusundaki ek mekânın kapısı vasıtasıyla doğuya açılmaktaydı.

Elbette ki dayanaklar ortaya koyarak şunu öne sü-rebiliriz, Kasımağa Mescidi'nin duvar sistematiği ve içinde bulunduğu yapılaşma, onu daha evvelki dö-nemlere tarihlememize sebep olmaktadır. Erken döneme ait İstanbul'daki bazı yapılardan ve bu yapı-ların duvar tekniklerinden yola çıkarak bir karşı-laştırma yapmak gerekirse, Roma döneminde, S.Severus zamanında ve III. yüzyıl başlarında inşa edilmeye başlanan, Büyük Konstantinos dö-ne-minde tamamlanan hipodromun sphendonesinde beş sıra taş, dört sıra tuğla düzeni mevcut olup, sa-rımsı kırmızı renkteki tuğlaların kalınlığı, 4,5-6 cm'dir (Seeck 1876: 240, Tunay 1984: 102). Eğri-kapı-Avcıbey arasındaki eski Blakhernae surlarında 5-6 sıra tuğla-taş düzeni bulunurken, tuğla kalınlığı 4-4,5 cm, uzunluk 37 cm'dir (Kâhya 1992: 27). Yine bir IV-V.yüzyıl yapısı olan Samatya'daki Karpos-Papylos Martyrionunda ise, beş tuğla sırasını 3-5 sıra taş takip etmektedir ve tuğlalar, 4-4,5 cm ka-lınlıkta ve 37 cm uzunluktadır (Kâhya 1992: 28). Theodosios döneminde inşa edilen karasurlarında beş tuğla, üç taş sırası görülür ki, tuğla uzunluğu 37,5-38 cm kadar iken, yine diğer bir V.yüzyıl yapısı olan Chalkoprateia (Acemağa Mescidi) yapısında beş tuğla, altı sıra taş (Kleiss 1966: 218-220, Sipahioğlu 1996: 16); Studios (İmrahor Mescidi) Manas-tırı kilisesinde ise, 5 tuğla sırasını 3 sıra taş tâkip etmekte (Tunay 1984: 142); Polyuktos Manastırı kalıntısında ise kullanılan tuğlalar 36X36X4 cm ebatlarında olup, duvar örgüsü beş tuğla, dört taş sırası şeklindedir (Harrison/Fıratlı 1965: 230-236/1966:273-278/1968:203-216, Tunay 1984: 170, Kâhya 1992: 30-35). Bir erken dönem mausoleion yapısı olan Sancaktar Hayreddin Mescidi'nde, taş-tuğla sayısı değişmekle birlikte harç kalınlığı 7-8 cm civarındada, tuğlalar ise 36X37X4 cm ebatlarında-dır (Tunay 1984: 112). Dönem yapılarında her ne kadar bazı farklılıklar olsa da 4-5 sıra tuğla kullanı-

3. Vakıflar İstanbul I. Bölge Müdürlüğü Arşivinde bulunan ve restorasyondan önce yürütülen çalışmaların da içinde olduğu Kasımağa Mescidi ile ilgili dosyada Y.Müh.Mim.Samih Rifat'ın hazırladığı tarihsiz (muhtemelen restorasyondan kısa süre önce) bir rapor yer almaktadır. İlgili raporda, mescidin o zamanki durumu belirtilmiş ve ardından kısaca tarihçesi ele alınarak, yapılması gerekenler sıralanmıştır. Raporda kullanılan tarihçeyle ilgili bilgiler, E.Mamboury, Tahsin Öz ve E.H.Ayverdi'den alınmıştır.
4. Bu dönemde Kasımağa yapısının da âkibetinin Odalar Camii yapısıyla aynı olabileceği ihtimal dahilindedir. Fetih sonrası Kefe'den getirilip, bölgeye yerleştirilen Ceneviz Katoliklerine ibadet mekânı olarak tahsis edilen yapı, *Santa Maria di Constantinopoli* olarak adlandırılmıştır. XVII. Yüzyılın başlarında İstanbul'da bulunan Ottavio Sapienza, Konstantin'in Sarayının alt tarafında *Konstantinopolis Madonnası* denilen resmin bulunduğu bir kilisenin olduğundan bahsetmektedir (Eyice 1993-94: 4).

minin genel bir özellik arz ettiğini görmekteyiz. Bu örneklerden yola çıkılarak ve Kasımağa yapısının duvar tekniği göz önüne alınarak, yapının erken dönem Bizans mimarisinin bir örneğini teşkil ettiği söylenebilir. Bunun diğer bir dayanağını, yakınındaki Aetius su haznesi oluşturmaktadır. V. yüzyılda bölge içinde bir yapılaşma faaliyetinin olduğundan hareketle, Kasımağa yapısının da V.yüzyıl ile Odalar Camii⁽⁵⁾ yapısının ilk inşa dönemi olan (muhtemelen) VI. yüzyıl arasındaki süreçte yaptırıldığı düşünülebilir. Mathews, taş işçiliğine göndermede bulunarak, yapının Paleologoslar dönemine ait olabileceğini öne sürmüştür (Mathews 1971: 186). Kasımağa Mescidinin güneybatısındaki yapıya bağlı

sarnıç (zaman içinde *İpek Bodrum*, *Cin Ali Köşkü* gibi adların kullanıldığı) İpek Bodrumu adını, 1919 yılına kadar iplik atölyesi olarak kullanılmasından dolayı almış, 1919 yangınından sonra boşaltılmıştır (Ertuğrul 1989: 385). İçi sıvalı, köşeleri kavislidir. Kâgir şekilde inşa edilen yapının duvar düzeni, Palaiologoslar dönemine tarihlenmesine neden olmuştur.⁽⁶⁾

Kasım Ağa vakfına ait sarnıcın zengin sütun başlıklarından dolayı korunması için 1965 yılında Anıtlar Yüksek Kurulu tarafından karar alınmıştır. Kurtağa Sokağı'nda bulunan sarnıcın üstü yaklaşık 1,00 m. doldurularak, spor ve çocuk parkına çevrilmiştir



Resim 3. Sarnıcın, mescid avlusunun güneybatısına denk gelen duvarı (M.Sav, 28.06.2012)

5. Odalar Camii, yüksek bir mahzen üzerinde, ilk olarak VII. yüzyıla doğru yapılmış olup, VII. yüzyılda yenilendiği ve IV. Haçlı Seferi sırasında yandığı tahmin edilmektedir (Eyice 1993-94: 3). 1261 sonrası yapının onarıldığı bilinmektedir. Paspatis'in 1877 yılında çıkan kitabında yayınlanan ve sağlam olarak görünen Odalar Camii gravüründe yapının üstünün kiremitli bir çatı olduğu görülmekte olup, Kapalı Yunan Haçı planına sahip olduğu düşünülmektedir (Eyice 1993-94: 7).
6. Etrafı ve girişi kapatıldığı; duvar yüzeyi çimento ile sıvandığı için sarnıç etüd edilememiş ve dönemi hususunda bir yorum yapılamamıştır. Yalnızca Kasımağa Mescidinin avlusundan görülen sarnıç duvarının alt kısmının muntazam taşlarla örülü olduğu görülmüş olup, Palaiologoslar dönemi konusunda (Ertuğrul 1989: 385) kuşku ortaya çıkmıştır. Sarnıcın üzeri, bulunduğu sokağın adıyla, Kurtağa Parkı olarak değerlendirilmiştir.

Doğu duvar yüzeyi çimento ile sıvanmıştır.⁽⁷⁾ Alt kısmında kalan küçük bir duvar parçasında, oldukça yoğun kullanılmış kireç harcı ve tuğla malzemeye rastlanmıştır. Pervittich haritasındaki sarnıcın planında, yapının 28 taşıyıcıya sahip olduğu görülürken (Harita 2) bazı yayınlarda başlıkların devşirme olduğu anlatılmaktadır (Ertuğrul 1989: 385). Dört sıra halinde dizilen sütunlardan bazılarında çift başlık kullanılmış olup, sütun boylarını eşitlemek için

bulunan bu küçük sarnıcın sonraki devirlerde inşa edildiğine dair bir mesnet teşkil etmektedir. Ne yazık ki geçen süre zarfında sarnıçla ilgili herhangi bir çalışma yapılmamıştır.

Mescid, muntazam olmayan, kareye yakın bir plana sahiptir (Resim 4). Yapı, kuzeydoğu-güneybatı istikametinde uzanmaktadır ve güneybatı duvarı ek-senden kayıktır.



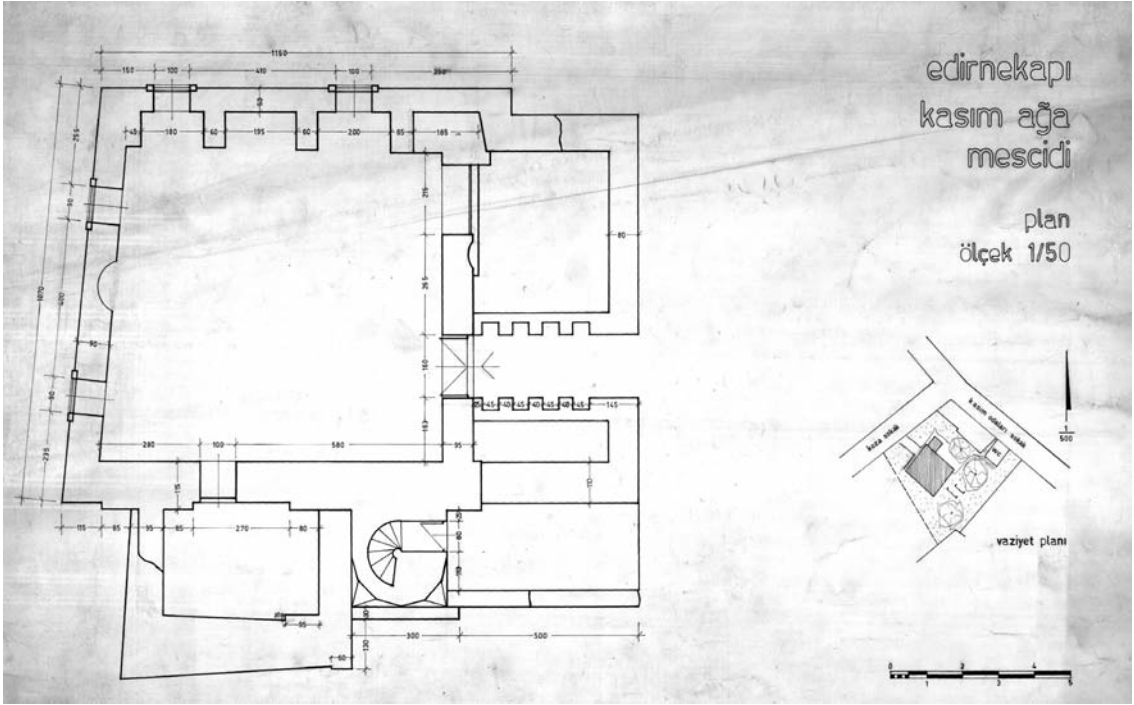
Resim 4. 1976 yılı öncesine ait bir fotoğrafta mescidin üstten görünümü ve sağ üstte sarnıç (Vakıflar İstanbul I.Bölge Müd. Arş.).

bu yöneme başvurulduğu sanılmaktadır.

Sarnıç alanı yaklaşık olarak 29X17=493 m² yüzölçümündedir (N.Fıratlı,29.6.1965 tarih ve 1139 sayılı İstanbul Arkeoloji Müzesi raporu, Ertuğrul 1989: 385). Topografik açıdan yapı incelendiğinde, batı-doğu uzantısına sahip olduğu görülmekle birlikte, bu da bir yapı için teras vazifesiyle kullanılmış olabileceğine işaret eder. Hemen yanı başında Aetios Sarnıcının oluşu, Haliç'e doğru eğimli bir arazide

1976-77 restorasyonundan önce Kasımağa Mescidinin mimari şeklini o dönem yapılmış projeler ve çekilmiş eski fotoğraflar aracılığıyla rahatlıkla çözebilmekteyiz (Şekil 2-5). Osmanlı döneminde harap olan yapı, 1970'li yıllara gelinceye kadar aşama aşama yıkılmıştır. Bu dönem yalnızca üç duvarı sağlam ve kuzey ile doğudan yapıya bitişen ek bölümlerin de harabeleri mevcuttur. Üst örtüsü mevcut olmadığı gibi, şerefeye kadar yıkık minaresi ve batı duvarında yuvarlak kemerli nişleri mevcuttur.

7. Sarnıcın doğu duvarını görmek için, yan parseldeki evin yanındaki kapıyı kullanmak gerekmektedir.



Şekil 2. 1976-77 restorasyonu evveli mescidin planı; mescidin kuzey ve batsını çeviren mekânlar rölövede görülmektedir (Vakıflar İstanbul I.Bölge Müd. Arş.).

Kâgîr yapıda duvar kalınlıkları birbirini tutmamaktadır. En geniş duvar 1,20; en dar olanı ise 0,50 m. kalınlığındadır. Mihrap açıklığı 1,15 m. olup, mihrap alt pencereleri ise, 1,00 m.dir. Batı duvarında içte üç niş yer almaktadır ki, nişler kuzeye doğru 1,10;

0,50 ve 1,50 m. derinliğe sahiptir. Doğu duvarında bu nişler yer almaz. İç kısımda, duvardan dışa doğru 2,5 m çıkıntı teşkil eden bir kadınlar mahfili yer almaktadır.



Resim 5. Kadınlar mahfili, ahşap tavan ve sağda ise içten mihrap cephesi (M.Sav, 28.06.2012)



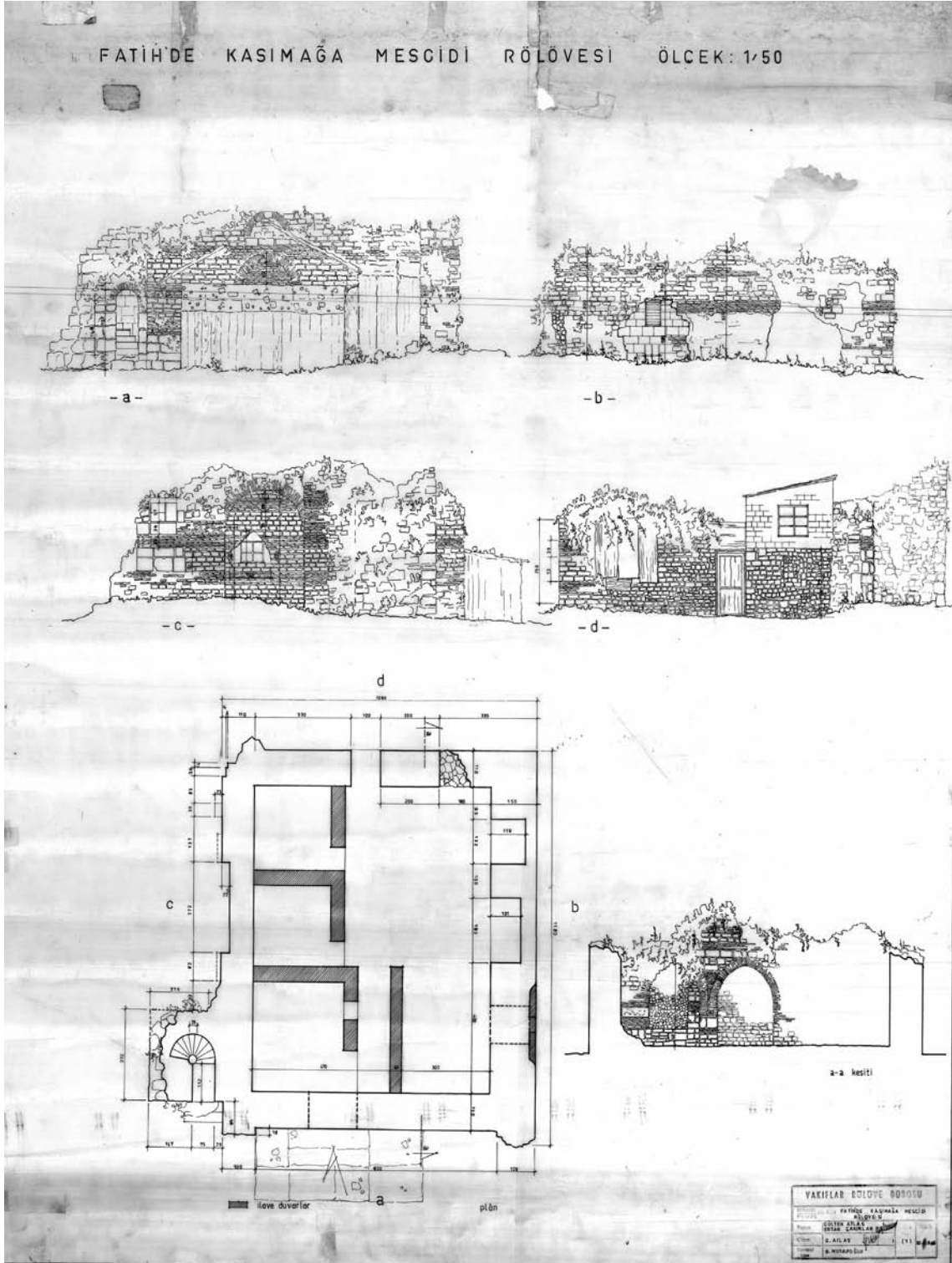
Resim 6. Batı duvarındaki özgün nişler ile sağda mescidin giriş cephesi, mihrap nişi ve kuzeybatıdan bitişen mekâna açılan eski kapı, şimdi pencere (M.Sav, 28.6.2012)

Güney duvarına tuğladan, mukarnaslı bir mihrap, muhtemelen yapı camiye çevrildiği sırada eklenmiştir. Yalnızca güney duvarının iç kısmındaki müdahaleler ile eklenen minare, alt pencere düzenlemeleri Osmanlı döneminin izleridir (Eyice 1973: 174-75) (Şekil 2-5). Minare ise, küfeki taşı ile inşa edilmiştir. Küçük ölçekli mescide göre oldukça âbidevi olarak inşa edilen onikgen gövdeli minarenin gövde ve pabucunun yüksekliği neredeyse mescidin duvarı ile aynıdır. Yedi-sekiz biçimli düzenleme sonrasında gövdeye bir bilezik aracılığıyla geçilmektedir. Çokgen gövdesi gibi petek kısmı aynı düzenlemeye sahiptir. Şerefesine bir bilezik vasıtasıyla geçilmekte olup, levha halinde düzenlenmiş korkuluklara sahiptir ve barok özellikler taşımaktadır ve ayrıca minare kapısı dışa (kuzeye) açılmaktadır.

Beş sıra taş, dört sıra tuğla şeklinde, almasıık düzenindeki yapının duvar tekniğinin bu matematiksel düzeni, algılanan yüzeyde sistematik olarak dört kez tekrar edilerek, devam etmektedir (Resim 7). Duvar düzeninin sona ermesinin ardından iki sıra kirpi saçak yer almakta ve bunun bitimi ile çatı başlanmaktadır. Eski fotoğraflardan anlaşıldığına göre, daha evvel geniş açılımlı bir kemere sahip bir kapı iken, yine Bizans döneminde örülerek kapatılan minarenin doğu kısmındaki açıklık, ilginç bir ayrıntı sunmaktadır. Demek ki yapının işlevi sonradan değiştirilmiştir. İç mekândaki kalıntılar, sıva ile kaplanmış olduğunu göstermekteyse de duvarların dış yüzeylerinde böyle bir iz görülmemektedir.

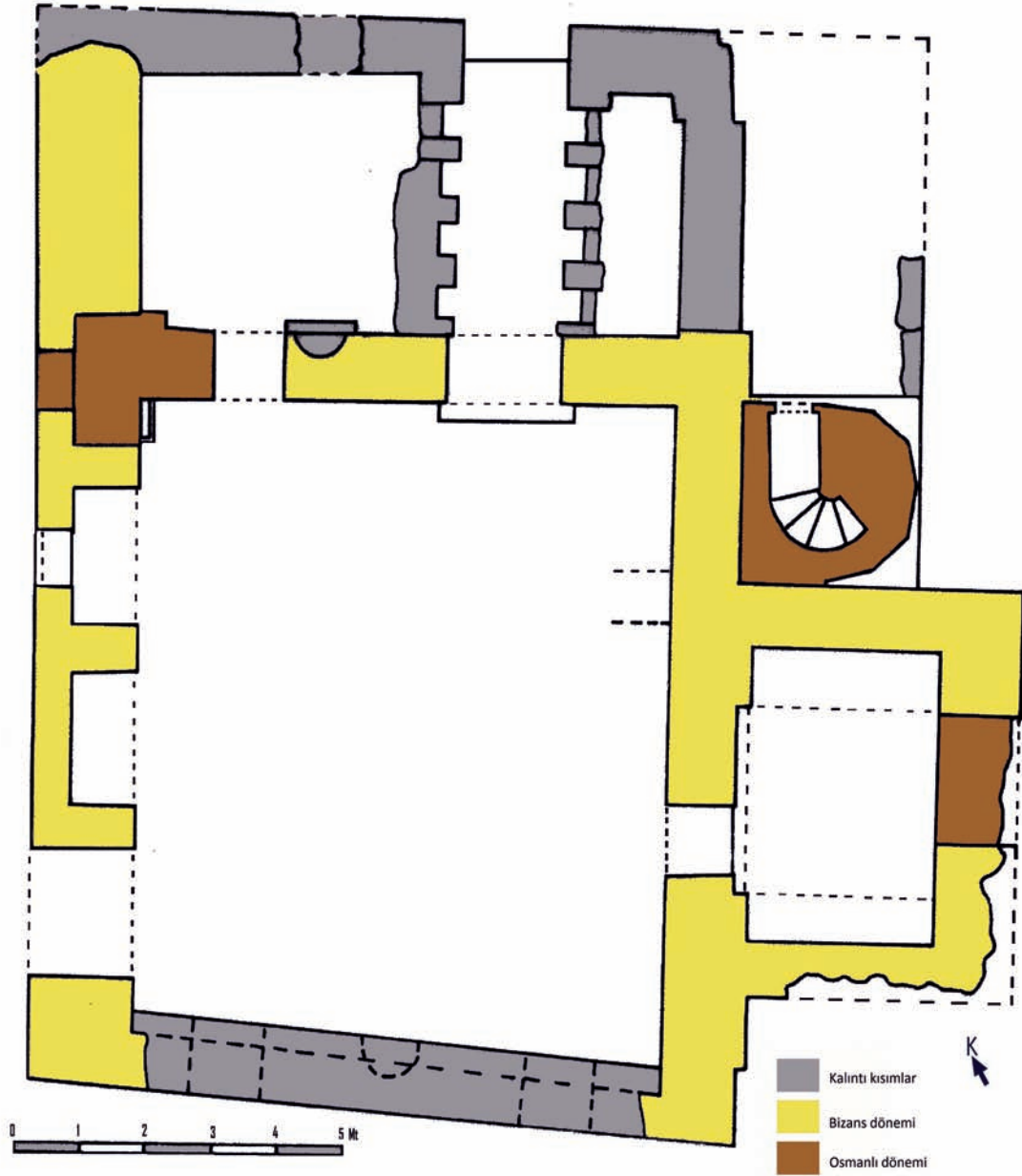


Resim 7. Mescidin almasıık duvar tekniği (M.Sav, 28.06.2012)

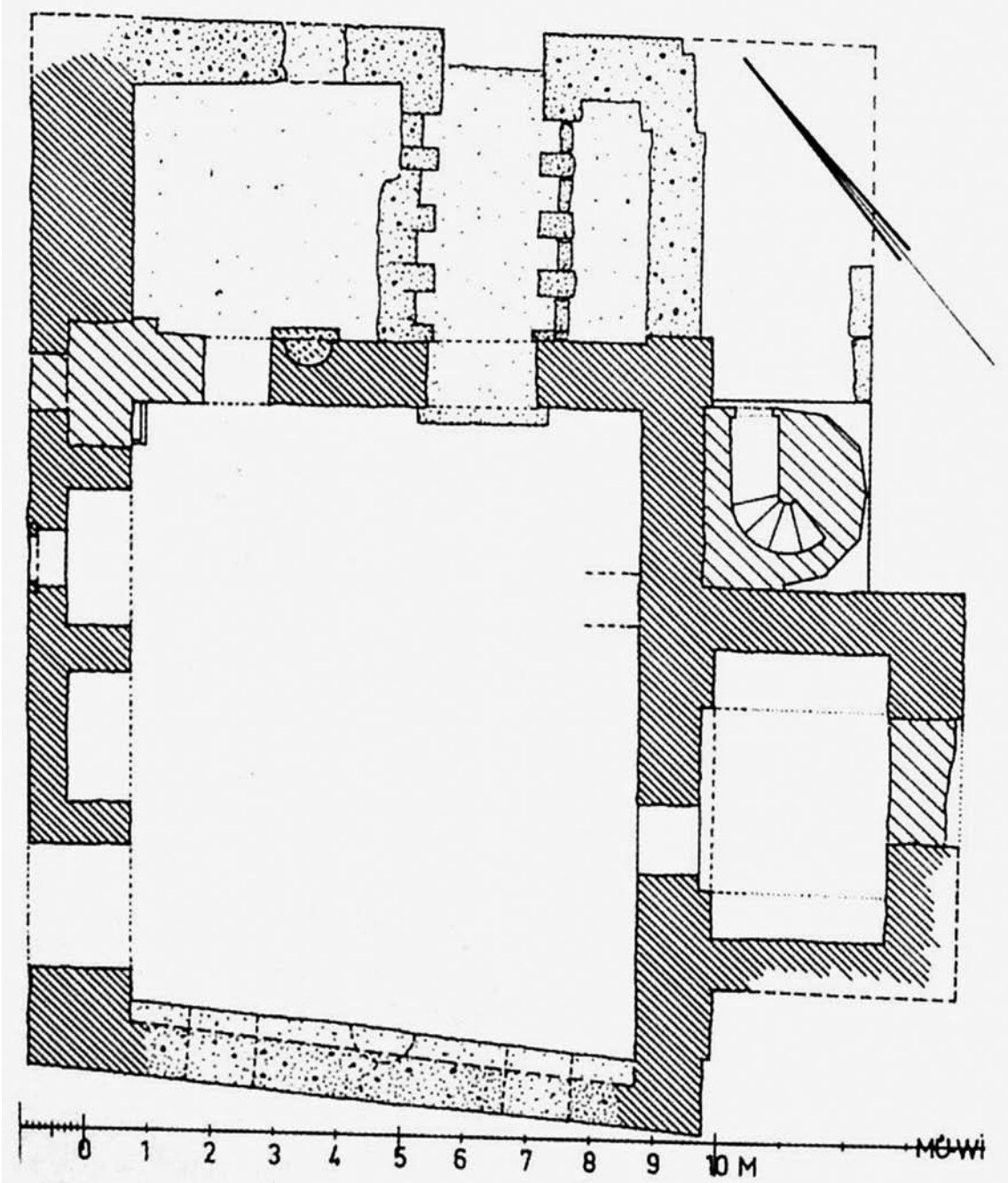


Şekil 3. Vakıflar Rölöve Bürosu tarafından hazırlanan Kasımağa Mescidine ilişkin görüş ve plan rölövesi (Vakıflar İstanbul I.Bölge Müd.Arş., Çizen, Gülten Atlas, 30.6.1966).

Cumhuriyet devrinde kalıntı halindeki yapının içine ve dışına muhtes gecekondu yapılmış ve Kasımağa Mescidinin ihyâ edildiği 1970'li yıllara kadar bu iskân düzeni mevcudiyetini korumuştur.



Şekil 4. Kasımağa Mescidi'nin 1976-77 restorasyonu öncesine ait dönemsel kalıntılara işaret eden plan rölövesi (Müller-Wiener'den düzenleme yaparak çizen, Murat Sav; altta, Müller-Wiener'in çizimi)



Şekil 4.1 Müler-Wiener'in çizimi

Kasım Ağa Mescidi, yeniden ayağa kaldırılmadan evvel yapının çekilen fotoğraflarında ve çizimlerinde, mescid hariminin doğu kısmında bir mekânın varlığı ortaya çıkmaktadır (Resim 8). E.H.Ayverdi bu konuya gönderme yapmıştır (Ayverdi 1989: 431).



Resim 8. Restorasyon öncesi yan mekân kalıntıları ve mescit, kuzeydoğudan görünüm (1976 öncesi, Vakıflar İstanbul I.Bölge Müd.Arş.)



Resim 9. Restorasyon öncesinde mescidin güneyden görünümü (Vakıflar İstanbul I.Bölge Müd.Arş.)

Güney duvarına baktığımızda, duvarın alt kısımlarının Bizans duvar tekniğinde örül olduğu görülürken, alttaki pencere kemerlerinin Osmanlı işçiliğinin özelliklerini taşıdığına tanık olmaktadır.

Ne yazık ki bu duvar, 1970'lerdeki restorasyona kadar sağlam gelememiştir. Diğer üç duvar nispeten sağlam olup, Bizans dönemi kimliğini taşımaktadır (Resim 9).

Güney duvarının eksenden kayık oluşu, Osmanlı dönemine bağlansa da eski fotoğraflar, duvarın Bizans dönemiyle ilgili olduğunu göstermektedir (Resim 5). Nitekim Müller-Wiener'in planında bu duvarın o zamana ulaşan doğu ve batı ucu Bizans karakterinde gösterilmiştir. Bu durumda duvarın şeklinin Osmanlı orijinli olmadığını kabul etmek gerekmektedir. Özgün şeklinin 9,10X8,85 m. ebatlarında olabileceği öne sürülmüşse de, bunu ispat etmek zordur (Karakaya/Çobanoğlu 1984: 6). Mescidin rölövelerine baktığımızda batı duvarının 11,50 m; güney duvarının 10,70 m; doğu duvarının 12,25 m.; kuzey duvarının ise 12,25 m. (minare dahil) olduğu görülmektedir (Şekil 2-3). 1970'lerde çizilen plan rölövesinde doğudan yapıya bitişen mekânın güney duvarının, mescidin güney duvarı gibi düzensiz biçimde doğu duvarıyla birleştiğini görmekteyiz. Yapıya paralel olarak 6,55 m. uzunluk ve kısa kenarı itibarıyla 4,35 m. genişliğe sahip bu mekân yatık dikdörtgen planlıdır ve Müller-Wiener'in planında Bizans karakterinde gösterilmiştir (Şekil 4). Mekânın doğu duvarının içten kuzey yönünde 0,95 m uzunluk ve 0,30 m'lik bir çıkıntı yer almaktadır.



Resim 10. Batı duvarı ve güney cephesindeki pencere sistemi ve klimalar (M.Sav,28.06.2012)

Mescide 1,00 m genişliğinde bir kapı vasıtasıyla açılan bu mekânın doğu duvarında da bir kapı olduğu Müller-Wiener'de yer alırken, diğer rölövelerde görülmez (Şekil 2,5). Son onarım sırasında Vakıflar Müdürlüğü uzmanları tarafından yapılan tespite göre, yapının doğusunda bulunması gereken bu mekâna ait temel izleri kaybolmuştur. Minarenin önünde, kuzeye doğru uzanan dikdörtgen bir mekân daha yer almaktadır. Bu mekân da bugün mevcut olmayıp, minare kapısı bu bölüme açılmaktadır. Mescid yapısına kuzeyden bitişen iki mekân daha görülmektedir.

Bunlardan batıda yer alanı, kareye yakın bir dikdörtgen şeklindedir ve duvar kalınlığı 0,80 m.dir. Bu mekân 6,20X4,70 m. ölçülerindedir ve mescid mekânına, günümüzde pencere olan bir kapı vasıtasıyla açılmaktadır. Mescidin kuzey duvarına doğudan bitişen, duvar kalınlığı 1,10 m. olan dikdörtgen bölüm ise, 4,70X2,70 m. Ölçülerindedir ve

rölövelerde mekânın dışı doğru açıldığı görülmektedir. Bu iki mekânın birbirlerine bakan yüzlerinde simetrik olarak düzenlenmiş dörder niş bulunmaktadır. Niş araları 0,40 m. olup, niş içleri ise 0,45 m. genişliğe sahiptir.

Osmanlılar'ın Bizans yapıları üzerinde yaptıkları onarımlar genellikle Bizans yapılarının işçilik karakterine uygundu. İşlev değişikliği nedeniyle uygulanması gereken müdahaleler mecburi değişiklikler olup, yapıların alması inşaa düzenlemesinde genellikle değişikliğe gitmemişlerdir. Zaman zaman meydana gelen yangınlarda patlayan sütunların yerine, tamamen statik amaçlı olarak yapılan payeler veya eklenen kemerlerle payandalar bu tür yapıların yaşamasındaki en önemli müdahaleler veya Osmanlı onarımlarıdır. Samatya'daki Sancaktar Hayreddin Mescidi ile Zeyrek'teki Şeyh Süleyman Mescidi, Eski İmare Mescidi, Zeyrek Kilise Camii gibi yapılar bu konuda önemli örneklerdir (Çuhadaroğlu 1974: 99-102, Çetinkaya 2003: 59-75, Ahunbay/Ahunbay 2007: 95-100, 152-169,198-230, Sav 2009: 653-667, Sav 2010: 53-66). İç düzenlemenin tamamıyla



Osmanlı dini mimari detaylarına göre şekillenen yapının mihrabında altı sıra mukarnas düzeni görülmektedir.

4. 1976-77 Restorasyonu

Yaklaşık seksen yıl boyunca harabe halinde kalan yapının, 1965 yılında Gayrimenkul Eski Eserler ve Anıtlar Yüksek Kurulu'nun 3003 sayılı kararı ile Vakıflar Genel Müdürlüğü'nden onarımının yapılmasının istenilmesi ve yakınındaki, içinde bir müze zenginliğini veren çeşitli sütun başlıkları bulunan sarnıcın da Milli Eğitim Bakanlığı tarafından temizliğinin sağlanması hususu benimsenmiştir.

Mescit, Fatih'in Eski Eserlerini İhya ve Koruma Derneğinin girişimleri sonucu Vakıflar İdaresi tarafından 1976-1977 yıllarında özgün inşaa şekline sadık kalınmak suretiyle mescid kargir olarak yenilenmiştir. 1989 yılına kadar minaresiz olarak kullanılan

mescide, 1989 yılında, orijinal kaidesi baz alınarak küfeki taşından ve tek şerefeli olarak bir minare eklenmiştir (Resim 11-12). Vakıflar Müdürlüğünden

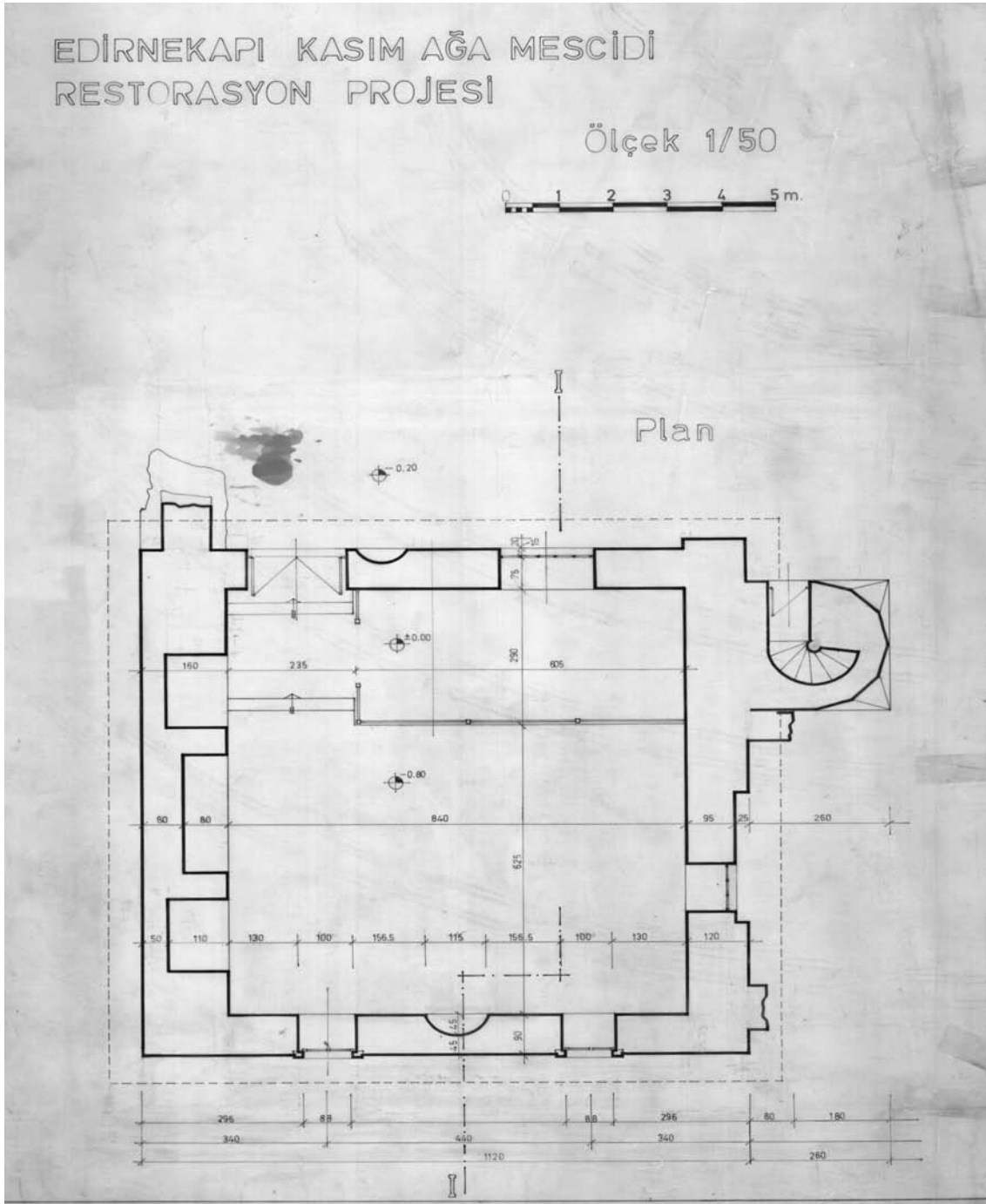
izin alınmaksızın caminin kürsü, mahfil ve minberi betonarme olarak yapılmış ve üzerleri de yeni çinilerle süslenmiştir.



Resim 11. Güneydoğudan mescid yapısı ve doğudaki bugün var olmayan mekâna ait izlerle kalıntılar (1977,Vakıflar İstanbul I. Bölge Müd. Arş.)



Resim 12. Mescidin Koza Sokağı'ndan algılanma şekli ve minare (M.Sav,20.5.2008)



Şekil 5. 1976-77 restorasyonu sırasında ayağa kaldırılan mescide ait harim bölümünün restorasyon projesi. Burada da görüldüğü üzere kuzey ve batıdan bitişen mekânlar restorasyon projesinde yer almamaktadır (Vakıflar İstanbul. I.Bölge Müd.Arş.)

Çatı ve tavanı ahşap olup, üzeri kiremitle örtülmüştür. Özgün çatısının tonoz mu, kırma çatılı mı olduğu bilinmemektedir. Bilindiği üzere Osmanlı mimarisinin klasik çatı kiremit örtüsü, oluklu veya alaturka denen kiremitlerdir. Restorasyon kuralları çerçevesinde, hakkında hiçbir veri olmayan mimari kısımlarla ilgili en yalın ve rasyonel çözümün üre-

tilmesi gerektiğinden hareketle rekonstrüksiyon aşamasında kırma çatılı sistem tercih edilmiştir. Aslında 1976-77 yılındaki restorasyonda, hazırlanan projesine uygun olarak kırma çatılı olarak inşa edilen yapının alaturka biçimli olarak yapılan çatı kiremitleri sonraki bir dönemde değiştirilmiştir (Resim 11).

Osmanlı döneminde yapıya eklenen kısımların, özgününe uygun karakter taşıması yapı için önemli bir katkıdır. Yapıya doğu ve kuzeyden bitişen küçük mekânların korunması, duvarların almaşık düzenlerinin korunmasını buna örnek verebiliriz. Hazırlanan projede, mevcut duvarların üstüne çıkılarak

tamamlanacak duvarların yeni olduğunun belirgin olması adına bu bölümün sıvalı olması kararlaştırılmıştır. Minarenin ise mevcudundan sonrasının sıvalı olarak inşa edilmesi teklif edilmiştir. Eski duvarların bu haliyle güçlendirilmesi yapılarak, korunması sağlanmış olacaktır.



Resim 13. İki sıra kirpi saçak düzeni, minare yapı bütünleşmesi (M.Sav,2008)



Resim 13.1 Minare kaidesi (M.Sav, 28.6.2012)



Resim 14. İç mekânda yapılan izinsiz uygulamalar (Vakıflar İstanbul I.Bölge Müd. Arş.)



Resim 15. Mescid avlu duvarı, wc ve betonarme harpuştalar (26.06.2012); sağda mescid (M.Sav,20.5.2008)

1976 yılında başlanmasına rağmen bitirilemeyen işlerle ilgili bazı kalemler, 1977 yılında tamamlanmıştır.⁽⁸⁾ Bunlar arasında, mescidin içine yapılan ahşap döşeme, alçı pencerelerle elektrik tesisatı, minare gövdesi, şerefe ve peteği ile ahşap külahı;

derzlenmesi gereken ihata duvarı ve imitasyon yapılacak olan harpuştaların onarımının tamamlanması 1977 yılında gerçekleştirilmiştir (Resim 16-17).

8. 1976-77 onarımı sırasında Vakıflar Başmüdürlüğü adına Y.Müh.Mim. Kemal Üçüncüoğlu etkin rol almıştır. Yapılan müdahalelerle ilgili bölümler, yapının Vakıflar İstanbul I.Bölge Müdürlüğü'nde bulunan dosyasındaki keşif özeti sayfasından alınmıştır. Ayrıca, onarım sırasında, 1977 yılında hesaplanan keşif bedeli, 355 021,12 liradır.



Resim 16. Mescidin Koza Sokağı boyunca uzanan betonarme harpuştalı, kademeli duvarı (M.Sav,26.06.2012)

Minarenin gövdesi, peteği, gömleği, simiti, kornişi, silmeli şerefe altı, tek yüzlü profilli korkuluğu ve şerefe döşemesi yonu taşından imal edilmiş, basamaklarda da çimento kullanılmıştır. Yapıda kullanılan yonu taşları Safra Köyü'nden sağlanmış. Külahı ise, ahşapla tamamlanmıştır. Yukarıda bahsettiğimiz mescidin ahşap döşemesinin altına çimento sıva yapılmıştır. Kepenk ve diğer ahşapların üzerleri yağlı boya ile boyanmıştır. Aynı şekilde restorasyon sonrasına ait bir de son cemaat yeri ilavesi bulunmaktadır. Bu kısım demir doğramalı ve camlı olarak yapılmış, üzeri sac ile örtülmüştür. Mescidin tepe pencerelerinde içlikler alçı ile yapılırken, dışlıklar betonarme kalıp ile tamamlanmıştır. Alt pencereler mermer söveli olup, kemer içleri küfekidir ve lokma parmaklıklı dışlıklara sahiptir.

1977 restorasyonu sonrasında çevre duvarı moloz taşlarla örülmüş olup, duvar 750 m2 tutan bir bah-

çeyi kuşatmaktadır. Taşların arası kabartma derzlerle belirtilmiştir. Koza sokağındaki eğime bağlı olarak çevre duvarı altı yerde kademelendirilmiş ve duvarların üst kısmının harpuştaları ise ne yazık ki çimento kalıp ile yapılmış ve üzerine tel örgü çekilmiştir.

Doğu ve kuzey ekleri restorasyon projesinde yer almayıp, bu bölümler ihya edilmemiştir. Yalnızca planları çıkarılabilecek ölçüde temel seviyesine kadar sağlam olan bu kısımların özgününe uygun duvar tamamlaması yapılamayacağından, restorasyon projesinde yer almamıştır.

Genel itibarıyla baktığımızda, duvar tamamlama, çatı müdahale, harç kalınlığı, kullanımı ve duvar işçiliğinin sorunsuz biçimde özgün yapıyla örtüşmesi 1970'li yıllardaki restorasyonun başarılı bir çalışma olduğunu göstermektedir.⁽⁹⁾ Özellikle duvarların dış

9. Bu onarım sonrasında Vakıflar İdaresi'nin bilgisi dışında bazı uygulamalar yapılmış ve bu uygulamayı yapan kişiler için Vakıflar İdaresi tarafından Cumhuriyet Savcılığı'na o zamanının 1710 sayılı eski eserler kanununa muhalefetten dava açılması istenilmiştir. Bu uygulamaların, cami içine yapılan fayans kaplama, betonarme mahfil katı, betonarme minber ve kürsü ile avluya eklenen projesi olmayan tuvalet ile abdest mahalli olduğu Vakıflar Başmüdüğü'nün Savcılığa gönderdiği yazıdan anlaşılmaktadır.

yüzeylerinde özgün (Bizans ve Osmanlı) duvar düzeninin muhafaza edilmesi son derece doğrudur. Çatı örtüsünün ahşap konstrüksiyonlu ve alaturka kiremitle örtülmesi de Osmanlı döneminin yalın mimari özellikleri olduğundan, bunu tamamlamaktadır. Altı sıra mukarnas düzenine sahip ve 1930'lara kadar ulaşan mihrap, yanlış bir uygulamayla düz olarak tamamlanmıştır (Ayverdi 1989: 431, ayrıca bkz. Resim 2).

Yanı sıra, izinsiz ve projesine aykırı şekilde sonradan yapılan betonarme ve çini kaplı mahfili ile aynı özelliklerdeki minber, vaiz kürsüsü ve lambri seviyesinde yapıyı dolaşan seramikler yapının sadelikten uzaklaşmasına neden olmuştur.⁽¹⁰⁾

Değerlendirme-Sonuç

Gerek malzeme ve tekniğinin erken dönemin Bizans yapılarıyla benzeşmesi ve gerekse ilk yapım tarihi VII. Yüzyıldan öteye giden Odalar Camii yapısının varlığı, Kasımağa Mescidi yapısının da Bizans'ın erken dönemlerine inen bir tarihinin olduğunu ortaya çıkarmaktadır.

Topografik konum açısından zemin seviye farklarını göz önüne aldığımızda en üstte, bir yapının temelini oluşturan Kasımağa Mescidinin avlusundaki kapalı sarnıcı, sonrasında Kasımağa Mescidi ve bir alt se-

viyedeki Odalar Camiini görebiliriz. Bu üçlü yapı grubunun bir manastır yapı topluluğuyla ilişkilendirilmesi akla yatkın olmakla birlikte, batı-doğu doğrultusunda uzanan ve Odalar Camii yapısının yaklaşık iki katı büyüklükte olan kapalı sarnıcın üstünde bulunması gereken yapının bir kilise veya saray olabileceği düşünülmelidir. Zaten, doğudan (Haliç yönünden) bakıldığında bir teras üzerine kurulu olduğu izlenimi uyandıran mescit yapısının özgün işlevinin ne olduğu konusu şimdilik belirgin olmaktan uzaktır.

1894 depremi sonrası uzun süre el sürülmeyen yapı, 1970'li yıllara kadar harap halde varlığını sürdürmüştür. İhya edildiği yıllardan günümüze çevresiyle birlikte hızlı bir değişime uğramıştır. Etrafını çevreleyen apartmanlar arasında âdeta kaybolan mescidi algılayabilmek için yakınına kadar gitmek gerekmektedir. Restorasyon çalışmasının ardından yapıda uygulanan bazı yanlış müdahaleler mevcudiyetini hâlâ devam ettirmektedir. Bunun bir sonucu olarak, son cemaat yeri tarafından kapatılan giriş cephesi ile avluya bakan güney ve batı cephe-leri sokaktan algılanamamaktadır.

Bütün bunların dışında, Kasım Ağa Mescidi mimari olarak Bizans ve Osmanlı dönemlerinin izlerini taşımaya devam etmektedir.

10. Ayrıca, son cemaat yeri olarak yapılan ek yapı ile aykırılık teşkil etmektedir. Mevcut wc yapısının kaldırılarak, yer altına taşınması doğru bir uygulama olacaktır. Mevcut metal minare kapısının ahşap ile değiştirilmesi de gereklidir.

KAYNAKLAR

- Ahunbay,Z./Ahunbay,M. (2007). Zeyrek Camii Restorasyonu, *Mimar*, İstanbul, s.95-100.
- Alman Mavileri*, (2006). 3 cilt,(Haz. İrfan Dağdelen), İstanbul Büyükşehir Belediyesi Yayını, İstanbul.
- Anonim, Fatih Camileri ve Diğer Tarihi Eserler*,(1991). Türkiye Diyanet Vakfı, Fatih Şubesi Yayını, İstanbul.
- Ayvansaraylı Hafız Hüseyin Efendi, (2001). *Hadikat'ül Cevami*, Çev. A.N.Galitekin,1.Baskı, İstanbul.
- Ayverdi, E.H. (1989). *Osmanlı Mimarisinde Fatih Devri*, C.III, İstanbul:2.Baskı.
- Barkan, Ö.L.-E.H.Ayverdi,(1971). *İstanbul Vakıfları Tahrir Defteri*, İstanbul.
- Brunov, N. (1926). Die Odalar-Djami von Konstantinopel, *Byzantinische Zeitschrift*, XXVI, s.352-372.
- Çetinkaya,H. (2003). *İstanbul'da Orta Bizans Devri Dini Mimarisi*, İstanbul Üniversitesi Sosyal Bilimler Enstitüsü Yayınlanmamış Doktora Tezi, İstanbul.
- Çuhadaroğlu, F. (1974). Zeyrek Kilise Camii Restitüsyonu, *Rölöve ve Restorasyon*, C.1,s.1,Ankara,s.99-102.
- Dirimtekin, F. (1953). 14. Mıntka (Blachernae), *Fatih ve İstanbul* 1, S.2, s.193-222.
- Ertugrul, Ö. (1989). *İstanbul'da Bizans Devri Su Mimarisi*, İstanbul Üniversitesi Sosyal Bilimler Enstitüsü Yayınlanmamış Doktora Tezi, İstanbul.
- Eyice, S. (1955). Petit Guide a Travers les Monuments Byzantins et Turcs, İstanbul.
- (1973). İstanbul'un Ortadan Kalkan Bazı Tarihi Eserleri, *Tarih Dergisi*,27,s.138-178.
- (1986). "İstanbul'un Camiye Çevrilen Kiliseleri",TAÇ, S.2, İstanbul,s.9-18.
- (1993-94). Odalar Camii veya Tarihi İstanbul'da Tarihi Bir Eserin Yok Oluşu, *Sanat Tarihi Araştırmaları Dergisi*, S.2,İstanbul, s.2-8.
- (1994). "Kasımağa Camii",*Dünden Bugüne İstanbul Ansiklopedisi*, C.4, İstanbul, s.479-480.
- Forcheimer, Ph.-Strzygowski, J. (1893). *Die Byzantinischen Wasserbehälter von Konstantinopel. Beitrage zur Baukunst und zur Topographie von K'pel. Byzantinische Baudenkmaler II*, Wien.
- Gyllius, P.(1997). *İstanbul'un Tarihi Eserleri (De Topographia Constantinopoleos et de Illius Antiquitatibus, Lyon,1561)*, (Çev.E.Özbayoğlu), İstanbul:Eren Yayıncılık.
- Harrison, R.M. / Firatlı, N. (1965). Excavations at Saraçhane in İstanbul: Fifth Preliminary Report, *Dumbarton Oaks Papers*, S.19, s.230-236; (1966),S.20,s.273-278; (1968),S.22,s.203-216.
- İhtifalci Mehmed Ziya,(2004). *İstanbul ve Boğaziçi*, C.1, İstanbul: Bika Yayınları.
- Janin, R. (1969a). *La Geographie ecclésiastique de l'Empire Byzantine. L'ére Partie: Le siège de C'ple et le patriarcat Ocuménique*. Cilt,3: Les églises et les monastères, Paris.
- (1969b). *Les églises et les Monastères*, Paris.
- J.Pervittich Sigorta Haritalarında İstanbul*, Axa Oyak Yayını.
- Kâhya, Yegân. (1992). *İstanbul Bizans Mimarisinde Kullanılan Tuğlanın Fiziksel ve Mekanik Özellikleri*, İstanbul Teknik Üniversitesi Fen Bilimleri Enstitüsü Yayınlanmamış Doktora Tezi, İstanbul.
- Karakaya, E.-Çobanoğlu, A.V.(1984). İstanbul'da Yok Olmaktan Kurtarılan Bir Yapı: Kasımağa Camii, *Pirelli*, S.240, İstanbul, s. 6-7.
- Kırımtayif, S. (2001). *Converted Byzantine Churches In Istanbul*, İstanbul: Ege Yayınları.
- Kleiss,W. (1966). Grabungen im Bereich der Chalkopratenkirche in İstanbul 1965, *Istanbulier Mitteilungen*, 16, s.217-244.
- Mamboury, E. (1920). Ruines Byzantines, Autor d'Odalar Djamissi á Stamboul, *Echos Orient*, XIX, s.69-74.
- (1951). *İstanbul Touristique*.
- Mathews, T. (1971). *The Early Churches of Constantinople: Architecture and Liturgy*, University Park and London: The Pennsylvania University Press.
- (1976). *The Byzantine Churches of İstanbul*, Pennsylvania.
- Müller-Wiener, W. (2007). *İstanbul'un Tarihi Topografyası*, (Çev. Ü. Sayın), II. Baskı, Yapı-Kredi Yayınları, İstanbul.
- Öneş, E. Ruhi. (2006). Cami ve Mescidler, *Fatih İlk İstanbul*, İstanbul: Fatih Belediyesi Yayını, s.26-77.
- Öz, Tahsin, (1997). *İstanbul Camileri*, C.1, Ankara: Türk Tarih Kurumu Yayını, II. Baskı.
- Sav, M. (2009). Fatih/Zeyrek'teki Erken Bizans Yapısı: Şeyh Süleyman Mescidi ve Bodrum Katları, *X.Ortaçağ-Türk Dönemi Kazı Sonuçları ve S.Tarihi Araştırmaları Sempozyumu Bildirileri 3-6 Mayıs 2006*, Ankara, s.653-667.
- Sav, M. (2010). Sancaktar Hayreddin Mescidi, *Vakıflar Dergisi*, S.33,Ankara, s.53-66.
- Schazmann, P. (1935). Die Grabungen an der Odalar Cami in Konstantinopel, *Archäologischer Anzeiger*, S.511-519.
- Schneider, A.M. (1936). *Byzanz. Vorarbeiten zur Topographie und Archaologie der Stadt*. Mit Beiträgen von W.Karnapp, Berlin.
- (1943). *Die Landmauer von Konstantinopel*, II, Denkmäler antiker Architektur,8, Berlin.
- Seeck, O.(1876). *Notitia dignitatum*.
- Sipahioğlu, A. (1996). İstanbul'da Bir Kilise Harabesi Khalkoprateia Manastırı Kilisesi, *Sanat Tarihi Araştırmaları Dergisi*, S.13,İstanbul,s.13-17.
- Tunay, M.İ.(1984). *Türkiye'deki Bizans Mimarisinde Taş ve Tuğla Duvar Tekniğine Göre Tarihlendirme*, İstanbul Üniversitesi Sosyal Bilimler Enstitüsü Yayınlanmamış Doktora Tezi, İstanbul.
- Vakıflar Genel Müdürlüğü İstanbul I. Bölge Müdürlüğü Arşivi.
- Yalçın, A.B. (2005). Bizantion'un Tarihsel Topografyası, *Sinan Genim'e Armağan Makaleler*, İstanbul:Ege Yayınları, s.673-696.

