

Bursa'da Murad I. camii ve Osmanlı mimarisinin menşei meselesi

Prof. ALBERT GABRIEL

Osman'ın oğlu Orhan 726 Hicri (M. 1326) de babasının ölümünden az bir zaman önce Bursa'yı zaptedince, şehir yeni doğan İmparatorluğun merkezi itihaz edildi. Bey, hisara yeni müdafaa tertibatı yaptırdı ve kendi sarayını hisarın içine inşa ettirdi. Civarda bir cami yaptırttığı gibi aşağı şehirde de diğer bir cami tesis etti. Bugün saray tamamen kaybolmuştur. XIX uncu asrın başına kadar mevcut olan kalenin camii yakın bir tarihte tamamile yeniden inşa edilmiştir. Belki bünyesinde bazı unsurları muhafaza eden aşağı şehrin camii de sonradan yeniden bina olunmuştur. Sultanın türbesine gelince; XIX uncu asırda kaleyi harap eden yangında mahvolduktan sonra babası Osman'ın gibi asrileştirilmiştir.

Böylece Bursa Fatihinin tesis ettiği âbide-lerden bugün hiç denilecek kadar az birşey kalmıştır. Şüphesiz tarihçi veya seyyahların eserlerinin şurasında burasında Orhan'ın kurduğu binalara dair az çok esaslı bazı kayıtlar bulunabilir. Fakat bütün bunlar, Osmanlı mimarisinin menşei hakkındaki araştırmalarımızın mevzuu için üstüne âhenkli bir sistem kurulmağa elverişli derecede sağlam olmayan mevaddan ibarettir. Keyfi nazariyeleri baltalamak, onların hatalarını ve bazan mânasızlıklarını meydana koymak mevzuubahs olunca daha kuvvetli deliller bulmak ve bilhassa bunların üzerinde ciddi bir tahlil yapmağı mümkün kılacak müsbet hâdiselerin tetkikile meşgul olmak muvafık olur.

Murad I. tarafından Çekirge varusuna da inşa ettirilen cami, Bursanın Ulu, İznik'in Yeşil camileri gibi Osmanlı mimarisinin en eski tesisleri arasında sayılır ve tamamen başka bir tarzda vücade getirilmiş olduğundan hususî bir alâkaya hak kazanır ki, bu da umumiyetle hayalî ve tarafgirâne tefsirlere yol açmıştır.

Tekrar etmeden çekinmiyerek bir kere

daha arzedeceğim ki, tetkikatımı, evvelden hiç bir fikre istinat etmeden ve garb tarihçilerinin umumiyetle kabul ettikleri bazı doktrinleri benimsemiş olarak yaptım. Sadece mantık, beni, âlim dostumuz Fuat Köprülü'nün çizmiş olduğu yola muvazi bir yol takibine sevketti. Birbirimizle sözleşmeden fakat her birimiz kendi cephelerimizden, efsane veya evvelden malûm bir nazariyeye istinaden değil, hâdiseler, metin veya âbide üzerinde çalışarak neticelerimizi mütekabilen, sağlamlaştırıyoruz.

Türk mimari tarihinde *Murad I. Camii*'nin ehemmiyeti, tam mânasile mükemmel bir vesaik dosyasının teşekkülünü elzem kılar. Filhakika bu binaya müteallik bir etüdün karileri, serdedilen iddiaların doğru olup olmadığını bizzat tayin edebilmeli ve vesikalar, zuhuru muhtemel münakaşalarda herkesce kat'i ve değişmez bir esas olarak kabul edilmelidir. Halbuki daima Murad I. camiinden natamam ve yanlış rolövelere müsteniden bahsedilmiştir. Uzun zaman münhasıran *Texier*'nin resimleri esas itihaz olunmuştur. Fakat *H. Wilde*'nin neşriyatından sonra (*Brussa, 1909. Berlin*) pek tabii olarak bu kitap müelliflerce me'has olarak kabul olunmuştur. Zira müellifler bunun mukaddem neşriyata nazaran daha mütekâmil bulunduğunu düşünmekte kendilerini haklı zannediyorlar. Halbuki vaziyet bunun zıddıdır; filhakika *Texier*'nin resimleri bazı yanlışlıkları ihtiva ediyor idiye de *H. Wilde*'ninki daha ağır hatalarlar doludur. Fransız seyyahının zemin katı plânı, şimalde geniş, şarkta ve garbda daha küçük iki tonoz bulunan merkezî kubbe ile hususiyet kazanan hakiki plânın umumî âhengine tamamı tamamına tetabuk ettiği halde *H. Wilde*'nin plânı bu iki tali tonozu son derece küçülterek bina teşekkülâtının mahiyetini büsbütün değiştirmiştir. Bundan başka şunu da işaret edelim ki

Texier'de oldukça doğru olan mihrap çıkıntısı Almanca eserde yanlış şekilde irae edilmiştir.

Birinci katta nokta ile çizilen tonozlarla höcrelere giden koridorun köşelerindeki mütekafı tonozların mürtesemleri de doğru değildir. Zaten bu tarzdaki tonozların mevcut olabileceğine akıl erdirmek de güçtür. Nihayet aynı resimlerde merkezî kubbenin dört cephesinde müsavi açıklıklı takviyeli kemerler vardır. Halbuki bu takviyeli kemerler yalnız şimal ve cenub cihetlerinde bulunuyor. Bu tonozların örtüğü saha hakikatte H. Wild e'nin sehven çizdiği gibi murabba değil müstatilidir.

Bursa ve civarına tahsis edilen (*Monumenis Turcs d'Anatolie*) eserinin IV üncü cildi, diğer âbideler arasında *Murad I. Camii* hakkında da tam vesai ihtiva edecektir. Bu yazıda mevcut plânlar ve makta' sırf bu makaleyi izah maksadile ilâve edilmiştir. Bunlar, ana hatları tam göstermekle beraber her şeyden evvel âbidenin karakterini anlatmağa tahsis edilmiş şemalardır.

Diğer taraftan şunu da kaydedelim ki, cami, kırk sene kadar evvel, bugünkü arzettiği şekli veren mühim bir tamir görmüştür.

Texier'nin rölöveleri âşikâr surette farklı bir vaziyete tekabül ediyor. Fakat ilk şeklin öyle olduğunu iddia etmek zordur. Yerinde topladığım malûmat mütenakıs olduğundan tetkikatımın ikmaline kadar meseleyi şu veya bu cihetten halletmek bana güç geldi. Zemin katı plânında, cami hariminin medhalinde bulunan merdiven Texier tarafından işaret edilen şekli tasvir etmektedir. Makta' da dolu çizgilerle gösterilen camii umumî zemini ise tamirden önceki vaziyettir. Cami harimi ve ona muttasıl odalar arasındaki canibî geçitlerden ikisi bugün de mevcut olduğundan noktalı hatla gösterilmiş ve keza bugünkü zemin de nokta ile çizilmiştir. Nihayet kubbenin kilit taşı yerinde bugün ve Texier'nin Bursadan geçişinde de kapalı bulunmakta olan dairevi menfezi resimlerde ihya ettim. Burada izahı çok uzun sürecek sebeplerden dolayı kubbe şeklinin ilk vaziyeti zannediyorum ki böyle idi.

Tam ve etraflı bir tetkik için hiç şüphe yok ki henüz karanlık olan bu noktayı aydınlatmak isterim. Buna muvaffak olacağımı da

umuyorum. Fakat etüdümüzün mevzuu itibarile, münakaşa zemini olabilecek teferruat muvakkaten bir kenara bırakılabilir. Cami heyeti umumiyesile iyi halde ve ilk inşaatının mühim bir kısmını muhafaza etmiştir. Plân, makta, ve cephe inkişafı da tam bir sadakatle çizilmiştir; öyle ki hiç bir mübhemiyete mahal bırakmayan bütün malûmatı orada bulabiliriz.

Toplanmış olan fotoğraf ve çizgi vesikaları beni uzun bir tariften vareste kılacaktır. Binada tatbik edilen teknik ve inşâ esasların kısa bir tahlilile ana hatları meydana koyarak okuyucuya bir yol göstermekle iktifa edeceğim.

Cami, teferruat ihmal edilirse zemin katında bir ravakı, namaz kılmağa mahsus olan cami harimini, ona bağlı bir çok mütemmimatı, birinci kat da ravaklı bir medreseyi ihtiva eder.

Zemin kat ravakı - a - kürevî kubbe ile örtülmüş olup beş açıklıklıdır. Merkezî açıklıktan bir methal sofasına - b - beşik tonozlu methal sofasından cami harimine girilir ki burası bir kubbe ile örtülü müstatil merkezî bir kısmı ihtiva eder. Cenubta dairevî şekle çok yakın basık tonozlu bir eyvan - e - uzanıyor, şarkta ve garbda da cenub eyvanından daha küçük mütenazır eyvan - f, f - vardır. Mihrab cenubda basık beşik tonozlu - g - müstatil bir girintinin nihayetine konmuştur. Bu cenub eyvanı hariçten beş cepheli bir nevi (absid)e tekabül ediyor. Bina merkezinin teşkil ettiği kitlenin köşelerine cami hariminin doğrudan doğruya tetümmatı olan veya dehlize merbut bulunan muhtelif tali odalar - h, h', i, i', j, j' - yerleştirilmiştir. Birinci kata giden mütenazır iki merdiven - k, k' - vardır. Bu merdivenler birinci katta, zemin katı ravakı üzerinde kâin ve aynı surette beş açıklıklı cephe ravakında - l - nihayet bulur. Bu ravakta iki dış açıklık manastır tonozile, diğer üçü tromp üzerine kubbe ile örtülmüştür. Ravaktan gerek merkezî salon - M - gerek - X, X' - koridorlarından geçilerek camii merkez kısmını üç cihetten kuşatan galeriye gidilir. Bu galeri makta' hafifce kırık bir beşik tonozla örtülmüştür. Galerinin şarkında ve garbında hemen hemen birbirine müsavi 6 şar hücre - O, O' - vardır. Duvarın kalınlığı içine açılmış tonozlu dar bir geçit cenub eyvanının üç tarafını dolaşır ve

mihrabın üstünde ve tam ortada kubbeli bir küçük oda bulunur.

Bina dikkatle inşa edilmiş iyi bir zekâ eseridir. Fakat teknik incelikten mahrumdur. Ravakın bulunduğu esas cephe, kısmen tuğla, kısmen taş ve tuğla ile yani aynı seviyede tuğlalarla ayrılmış taş sıraları istimal edilmek suretile inşa edilmiştir. Yan cephelerde de bu muhtelit sistem tatbik olunmuştur. Esasen bu sistem badana edilmiş bulunan esas cepheden ziyade yan yüzlerde daha güzel farkedilmektedir. Dahilde, cami ve tetümmatının bütün duvarları üzerine kalın bir badana tabakası çekilmiştir. Birinci kat duvarlarının kısmı âzamı da aynı vaziyettedir. Maamafih badananın bulunmadığı yerlerde âbidenin dış duvarlardaki intizamı haiz olmamakla beraber moloz, taş ve tuğla sıralarından mürekkep muhtelit bir inşaat tarzının mevcudiyeti gözüktür. Keza bütün tonozların da iç sathı sıvalıdır. Fakat tamamen tuğla ile inşa edilmiş oldukları görülebilir.

Binanın son tamirinde, merkezi kısmı üç cihetten kuşatan galeriden cami harimine açılan menfezler kapatılmıştır. Bu menfezlerin mevcudiyeti yalnız *Texier*'nin rölevelleriyle değil, hâlâ bugün dahi duvarın yarı kalınlığında bulunan müstatili oyuklarla anlaşılabilir.

Yeni yapılmış ve çok göze batan renklerle boyanmış olan mihrab muhakkak daha sade bir tarzda inşa edilmiş bulunan eski mihrabın yerine kaim olmuştur. Filhakika bina heykeltıraşı, tezyinat bakımından pek az bazı unsurları havidir. Bunların ekserisi de bizanten menşelidir: Basit bir tarzda avadanlanmış ve nadiren ufak hurma yapraklarından müteşekkil motiflerle tezyin edilmiş kapı ve pencere süveleri kenger yaprakları ile müzeyyen korniş ve silmelerdir. Birinci kat ravakının kemer açıklıkları, başlıkları Bizans eseri olan sütunlarla ikiye taksim edilmiştir.

Şüphesiz ilk halde cami harimi duvarlarının nakışlı olduğu kabul edilebilir; fakat bugün izi bile kalmamıştır. Belki mevcut sıvanın altında ilk tezyinatın bazı bakiyelerini bulmak kabildir. Bu tecrübe, teşebbüse değer ve her halde Bursanın ekseri âbidelerine tatbik edilebilir. Orada, Türk tezyinî san'atları tarihi için muhakkak alâkabahş neticeler çıkarılabilecek bir araştırma zemini vardır.

Evlîya Çelebi, Murad I. Camii hakkında

şu bir kaç satır malûmatı kaydeder. «*Üslûbu diğer camilerin hiç birine benzemez, daha ziyade ihtimamla yapılmıştır. Aşağıda cami harimi, yukarıda merkezi binanın etrafını kuşatan medrese odaları bulunmaktadır ki oradan herkes imama uyararak namazını kılabilir*». Bu malûmata, efendisi Murad'a itaat etmediğinden taş kesilen ve binanın inşaatında kullanılan bir doğandan bahseden bir efsane ilâve edilmiştir.

Demek oluyor ki, Türk seyyahı bize yeni hiç bir malûmat vermemiştir. Bununla beraber, hiç bir zaman medreseden başka bir iş için kullanılmayan birinci katın mevcudiyetini de şüpheden âzade kılıyor.

Evlîya Çelebi, bu arada, camiin diğerlerinden hiç birine benzemediğini kaydetmiştir ve binanın bu hususî farikası, menşeyini bulamadığım, fakat seyyahlarca itibar kazanan ve tekrarlanan bir tavsife gayri muayyen bir tarihte yol açmıştır. Bir kısmı binada bir bizans sarayı, diğerleri de eski bir kilise hali görüyorlar. Cephenin iki katlı revaklı ve bilhassa mulürlü süve ve başlıkları kenger yaprağı ile müzeyyen silmelerin mevcudiyeti Bizans menşeyinin delilleri gibi zikredilir ve sadece teknik malûmatla mücehhez olanlar için cephelerdeki taş tabakaları birer atlayarak konmuş tuğla sıraları muhtelit sistemin kullanılışı kat'i bir bürhan gibi gözüktüyor.

İşte halledilmeden evvel mesele, şu şekilde kurulmuştu: Göçebe aşiretten olan ve Bursaya yerleşen Türklerin hiç bir mimarî bilgileri yoktur ve Bizans kilisesinden istifade ederler; kilise mihrabını tahvil, ve âyin yapılan mahalli namaz kılmağa tahsis ederler. Birinci katın höcrelerinde yaşayan rahiplerin yerine hıfza çalışan müslüman gençler kaim olur. Bu hulâsa Osmanlıların menşeyi ve medeniyetin tekâmülile alâkalı bir çok meselelere tatbik edilegelen kabli düşünüş şekline güzel bir örnektir.

En az malûmat sahibi kimselerin bile zor kabul edebilecekleri bu faraziyeyle ayrıca, akı selime daha mülâyim gelen başka bir faraziye ilâvesinde gecikmiyorlar. Fakat yine ilk prensibi muhafazada devam ediyorlar. Çünkü şu cihet kesenkes kabul edilmiştir ki *Murad I.* saltanatı devrinde Türkler muhakkak ki aşiret halinde idiler ve inşaatla alâkalı her şeyde bizzarur fethedilen memleketlerin teknisyenlerini kullanıyorlardı. Binaenaleyh bu

camii'nin yapıcısı olarak sultanın emrinde Yunanlı bir mimar tahayyül ediliyor. Tabiatile bu Yunanlı, dinî âbidelerden sadece kilise yapmasını biliyordu. Binaenaleyh esere hâlile bir kilise şekli vermiştir. Şüphesiz bu da isbata muhtaçtır.

Nihayet daha âlim ve daha açık göz olan diğerleri, Murad I. in hâkimiyetini Boğazlardan öteye, Avrupa toprağına kadar götürdüğünü unutmuyorlar. Bunlara göre, esirler arasında, zaten men'şei meçhul bir Frank Bursaya getirilir. *Murad I. Camii*'nin inşaatını idare eder ve bu sebepten dolayı cami, bir kiliseye değil, Venedik veya Dalmaçyanın Ortaçağ yapılarına benzer.

Hulûsa, ileri sürülen faraziyeler şunlardır:

1 — Murad I. camii eski bir Bizans sarayıdır.

2 — Camie tahvil ve İslâm dinine tahsis edilmiş bir Bizans kilisesidir.

3 — Bir cami olarak yapıldığı teslim olunur; fakat bu halde de a - Bir Yunanlı mimar tarafından; b - Garbdan gelen ve Murad I. in seferlerinden birinde esir edildiği sarahatla ilâve olunan bir Frank mimar tarafından inşa edildiği iddia edilir.

Bu iddiaları isbat için istinat edilecek mevsuk bir metin, bir kayıt, ufacak bir ipucu bile yoktur. Malûmatsız veya bu hususta salâhiyet sahibi olmayan seyyahların, doğru olup olmadıkları incelenmeden benimsenmiş fikirlere sahip tarihçilerin bu kabil faraziyeler yürütmeleri, olagan şeydir. Fakat, bu mütaalealara, mimarların da iştirak etmeleri, onların, bina anlayışları hakkında bize iyi bir fikir vermemektedir.

İlkönce iki esaslı müşahadede bulunacağız:

1 — Binadaki sütun başlıkları, çerçeveleler, silmeler gibi mermer unsurların hepsi istisnasız olarak tekrar kullanılmışlardır.

2 — Binanın hemen tamamının inşasında kullanılan taş ve tuğla işçiliği muhakkak ki Bizans tarzıdır.

Bizanslılara ait olup tekrar istimal edilen unsurların mevcudiyeti hakkında, bunların bir veya müteaddit binalardan geldiğini söylemekten başka birşey yapamayız. Hepsinin küçük hacimde oluşuna bakılırsa uzaktan nakledilmiş olacaklardır. Fakat camii'nin, ken-

disine bu yeniden kullanılan ve adetleri az olan unsurları veren bir Bizans binasının yerinde inşa edilmiş olması ihtimali de vardır. Taşın ve tuğlanın birlikte kullanılmasına gelince bu da şu tarzda kolaylıkla izah edilebilir:

XIV inci asır inşaatçıları, hangi ırka mensup olurlarsa olsunlar, asırlardanberi memleketlerinde kullanılan pratik ve makul bir yapıcılık tarzını tâdil etmek lüzumunu hissetmemişlerdir. Bu inşaatçılar Çinden veya Sudandan gelmiş olsalardı bile mıntakanın temin ettiği malzemenin tabiatine tamamen uygun inşa tekniğini kullanacaklardı.

Bunları söyledikten sonra yukarıda kısaca bahsedilen faraziyeleri ele alalım: İlk faraziyenin ne kadar abes olduğunu anlamak için plâna bir göz atmak kifayet eder. Aşağıdan yukarıya doğru yükselerek gelen ve ibadet için çok uygun bulunan bu büyük salon, bir Bizans sarayı için bile garip bir plân tarzıdır. Bu bina bir kilise de değildir; zira ne onun gibi cihetlendirilmiştir, ne de böyle bir binanın mümeyyiz vasıflarına maliktir. Cep hede üstüste mevzu iki ravak, bir absid'e teşbih edilen ve mihraba tekabül eden çıkıntı kat'iyen değersiz bir takım delillerdir. Bu bina esasında cami olarak inşa edilmiştir ve müteakip faraziyeler kolay kolay red ve cerh olunamazlar. Filhakika biz burada mutad tarzda cihetlendirilmiş, iyi plânlanmış, göreceği hizmetle doğrudan doğruya alâkası olmayan birşeyi ihtiva etmeyen mükemmel bir cami karşısındayız. Bu, filhakika, pek hususî bir tipte inşa edilmiş bir cami - medresedir. Fakat bu noktayı daha sonra tafsil edeceğim.

Münakaşaya lâyık olan bu camii'nin inşasının müslüman olmayan bir mimara, önce bir Bizanslıya izafe edilmiş olmasıdır. Bir an için böyle olduğunu kabul edersek, aynı zamanda en garip neticeleri de kabul etmek mecburiyetinde kalacağız. Bu takdirde mesele şu suretle cereyan etmiş olacaktır.. Fatihler, ellerinde müslüman mimar bulunmadığı için bir Rum'a müracaata mecbur kalıyorlar. Mimara bir program veriliyor, kendisinden ne istenildiği, bir camii'nin ne demek olduğu anlatılıyor. Mimar muhakkak çok zeki, çok anlayışlı bir kimse olacak ki, gayet iyi düşünülmüş, ihtiyaçları mükemmelen tatmin eden bir plân yapmağa muvaffak oluyor. Burada hakikaten fevkalâde birşey varsa o da muhakkak ki o

zamana kadar hiç cami inşa etmemiş olan bu Rum mimarın haç plânlı Selçukî medresele-
rinin en eski an'anelerini kendi kendine ko-
layca bulmasıdır. O suretle ki yaptığı bina,
her zaman tekrar edilip bir türlü isbat edile-
miyen bir iddiaya rağmen, kat'iyen bir ki-
liseye değil, fakat büyük Selçukî medresele-
rine, hattâ Suriye - Mısır tarzındakilere ben-
zemiştir. Bu, demektir ki hârîka derecesinde
zeki olan bu adam asırlardanberi İslâm mem-
leketlerinin çok geniş bir sahasına sabit tip-
ler halinde çizilen Müslüman âbidelerinden
bilhassa Türk olanlarının plânlarını bulmuş-
tur. Fakat biz bu faraziyeyi devam ettirsek
bundan daha garip neticelere de vasil olabi-
liz.

Âbidelerin tarihi, ne basit bir edebî tem-
rin, ne de müşahhas vak'aların katalogu gibi
nazarı itibara alınamaz. Bu iki usulden biri-
ni tercih lâzım gelse edebiyatı seçerdim. Her
türlü cevherden âri bulunan bir çok sahifele-
rin yanında bazan, mimariden hiç anlamayan
fakat hassas ve zeki olan meşhur müellifler-
de ince bir telmihe, doğru bir takdirâ rastla-
nır. Fakat bazı sözde âlimlerin bir san'at ese-
rinin tahlilini iyi anlaşılmamış bir takım
vak'alar halinde sıralamalarına, ehemmiyet-
siz şeyleri dikkatle tebarüz ettirip en mühim
noktayı karanlıkta bırakmalarına gelince, bu-
nun tasavvur edilebilecek en faydasız bir u-
sul olduğunu tekrarlamaktan kat'iyen yo-
rulmıyacağım. Bundan başka bu usul mimari-
den hakkile anlamıyan müelliflerin eseridir.
Bu adamlar bir kitabın bütün cümlelerinin
her türlü tahlilini yapabilen, fakat kitabın
esas fikrini kavrayamıyan, mahiyetini anla-
yamıyan edebî münekklere benzerler. Bir
âbide, bir ülsûb ifade eder, bir fikir saklar;
o muayyen bir maksad uğrunda muayyen u-
sullerle meydana getirilmiştir. Fakat aynı me-
sele arz derecelerinin, mekteplerin, usta ve
çırakların aldığı terbiyenin ve içtimâî şartla-
rın bir tâbii olarak muhtelif suretlerde halle-
dilebilir. Biz burada orta zamanda bulun-
yoruz. Bu devirde eser yapanın benliği, onun
bütün hallerde esasını teşkil eden an'anenin
karşısında gayet ehemmiyetsizdir. Demek ki,
plândan anlıyan bir kimse Murad I. ca-
miinde, teşekkülâtından sarfınazar edilse bile
XIV üncü asırdaki Bizans eserleriyle hiç mü-
nasebeti olmayan bir mahiyet ve üslûb okuya-
bilir. Bundan başka bu cami İslâm san'atı-

nın umumî bir prototip'ine aittir. Ve nihayet
camiin düzgünlüğü, vuzuh ve hattâ bazı meha-
retsizliği, bazı sakilliği onu Türk mimarisi-
nin XV ve XVI inci asırlar zarfında Bursa.
Edirne, İstanbul vesair yerlerde yarattığı e-
serlere bağlamaktadır.

Böylece şu, hakikaten müthiş neticeye va-
sıl oluyoruz. Sultan Murad tarafından istih-
dam edilen bu sözde Rum mimar yalnız İslâ-
mî eserlerin an'anevî plânını bulmakla kal-
mamış, sadece bir Türk hükümdarının hizme-
tinde bulunmasından dolayı öz an'anesini
derhal inkâr etmiş ve müteakip asırlar zar-
fında bütün Türk İmparatorluğunda inkişaf
edecek olan hususî karakteri haiz bir mimari
yaratmıştır.

Diğer taraftan ilâve edelim ki Bizans u-
sulü olan taş ve tuğla örgüsü yanında ince iş-
lenmiş mermer korkuluklar, bilhassa birinci
katın düz veya tipi gibi tromplar üzerinde
bulunan ravak kubbeleri gibi İslâm memle-
ketlerinde her zaman kullanılan halis şarklı
unsurlar da mevcuttur. Şu halde Rum mima-
rın yaptığı esere Bizans san'atına tamamen
yabancı motifler ithal ettiğini farzetmek lâ-
zımdır. Açaba o bunları nereden almıştır?
Bundan başka o, bütün cephede yuvarlak Bi-
zans kemeri yerine sivri kemer kullanmıştır.
Bu garip ve âni değişiklik nasıl izah edilebi-
liz?

Dalmaçyadan veya herhangi bir garb
memleketinden bir mimarın gelmiş olması
fikri hiç şüphesiz, ilhamını binanın cephesin-
deki ikiz kemer açıklarının İtalya ve Cenubî
Fransada rastlanan bazı gotik eserlerle mü-
şabehetinden alan bir masaldan başka birşey
değildir. Fakat bu kadar sade bir eserin mev-
cudiyetini izah için bir roman uydurmağa lü-
zum yoktur. Vak'aların başka suretle de iza-
hı mümkün olabilir.

Sultan Murad yaptıracığı binanın
yerini bizzat seçmiştir. Bu yer, eski zaman-
lardanberi Bursaya büyük bir şöhret temin
eden ve her tarafından maden sularının fış-
kırdığı Çekirge tepesinin zirvesidir. Sul-
tan Murad burada yalnız bir cami değil, bir
medrese, bir mektep ve kendi türbesini de bi-
na ettirmiştir. İhtimal kasabanın içinde bu iş
için kâfi derecede geniş yer yoktu. Belki de
Nilüfer Ovasını gören geniş manzaradan isti-
fade edilmek isteniliyordu. Bu sebepler, bi-

rinci katında höcreler bulunan camiın araziye konusundaki hususiyeti tayin etmiş olabilirler; fakat umumî veya hususî bir Bizans binasının da buna müşabih bir tarzda araziye oturduğu göze çarpar. Filhakika İstanbuldaki ve Selânikteki Ayasofya tipi bir Bizans kilisesinin, birinci katında merkezi sıhanı çerçeveyen bir galeri bulunan camiın ilham menbalarından biri olduğu kabul edilebilir. Bu üst galerisinin başlıbaşına burada bir mânâsı olamaz; bu, mukabil höcre gurupları arasında irtibat holü vazifesini alınca plânın mantıkî bir unsuru haline gelir. Birinci kattaki ravaka gelince, bu, geniş bir ufka hâkim vasi bir tarastır.

Bundan başka Selçukiler devrindeki Anadolu medreselerinde merkezi bir avlunun etrafında iki katlı höcrelerin bulunması nadir değildir. Bu halde Bursadaki *Murat I. Camii*ni bazı Bizans eserleriyle, onlardan çok daha zengin ve çok daha canlı olan XII ve XIII üncü asırlarda Türk Anadolu eserleri arasında bir anlaşma eseri addetmek hatâ olmaz.

Her şey bizi, bu binayı yapan kimsenin, yani mimarın bir Müslüman ve hiç şüphesiz bir Türk olduğu zannına götürür. Epigrafinin bize gösterdiği en eski Bursalı mimar 1424 de *Yeşil cami*'i yapandır. Bu *Hacı İvaz* isminde bir Türktür ki binanın kitabesine nazaran kendisine mühim bir rol izafe etmemek güçtür. Ne sebeple yarım asır daha önce aynı şey vuku bulmamıştı? Zira XIV üncü asır âbidevi san'at noktasından bir durgunluk devri olmuştur; âbidelerin tetkiki bunu göstermektedir. Anadolu tarihinin bu karışık devrinde az inşaat yapılmıştır. Fakat bununla beraber bir eser manzumesi ve işçi kitlesi mevcuttu. Alevin parlaması için teşkilâtî bir devletin ve müstakar bir siyasetin kurulması kâfi idi. Osmanlı Devletinin kuruluş ve inkişafı mimarının yeniden gelişimi için müsait bir vaziyet ihdas etmiş ve bu hal bir hareket noktası, yani tasavvurların esası olmuştur. Fakat bu tasavvurlar gayet tabii olarak, bilhassa Bursa gibi Bizans âleminin meşhur bir şehrinde, garbın tesirine maruz kalmışlardır. Rumların yardımından istifade edilmiş olabilir. Fakat tuğla ve taş muhtelit örgüsünün mevcudiyeti, sade ve iktisadî bir sistemin kabulü suretinde, mükemmelen izah edilebilir. eğer inşaatda Rum san'atkârlar çalışmışlarsa, hiç şüphesiz ve muhakkak onlar

dan daha fazla miktarda Müslümanlar da çalışmışlardır.

Tromplar üzerine tonoz inşasını ve cephedeki kemerlere Bizansta meçhul o sivri profili vermeği yalnız Müslümanlar biliyorlardı. Birinci katın ikiz açıklıklarına gelince; bunlara da Anadolu'nun diğer havalisinde, bilhassa Niğdede tesadüf edilir ki, bunları Kıbrıs'tan veya Suriyeden gelen tesirlerle izah edebildiğimi zannediyorum. Fakat Bursadaki binada Bizansın ikiz açıklığı ile bütün İslâm dünyasında kullanılan sivri kemerini imtizacını görmek mümkündür. Son olarak, eğer Müslüman emeğinin Bizansa takaddüm ettiğinde hâlâ şüphe ediliyorsa bunu da bertaraf etmek için zemin katta ravakın kemerleri üzerindeki küçük delikleri tetkik etmek kâfidir. Bu boşluklar omurga şeklinde yani Bizanslıların tamamen meçhulü olan bir profilde çizilmiştir ki bu profili Selçukilerin ve Şarkın ilk devirlerinde görüyoruz.

Cami hariminin plânına gelince; zannına göre bu solan merkezi bir avlu etrafında toplanan üç eyvanlı medresenin tekâmül safhasından bir devri işaret etmektedir. Evvelce de söylediğim veçhile Murad I. camii kubbesinin muhtemelen üstü açıktı. Ortadaki fıskiye'nin kurnası yağmur sularını toplardı. Anadolu'da buna benzer misallere çok tesdüf edilir. Fakat çok defa tepedeki açıklıkları fenerle örtülmüştür. Lâkin burada Ulucami'de şadırvan havuzuna tekabül eden açıklık hâlâ mevcuttur. Burada, herhalde üstü tamamen açık avlu ile tam kubbe arasında mutavassıt bir hal görmek lâzımdır. Anadolu'da kış, eyvanları kar ve yağmurdan muhafaza için avlunun üstünün örtülmesini mecburî kılar. Tepedeki delik hem aşağıya ziya vermeğe, hem de tecdidi havaya yarar. Kayseride, Tokatta, Beyşehirde, Niğdede ve sair yerlerde az çok vazıh ve bunlara müşabih bir çok tavlöveler yaptım.

Ne kadar çok müşahede yapılırsa Bursadaki *Çekirge camii*'nin Anadolu'nun XII ve XIII inci asırlardaki Türk eserleriyle sıkı münasebetine ait o kadar fazla delil elde edilir. Diğer taraftan bu bina umumî karakteri itibarile müteakip asır eserlerinin de müjdecisidir. Vazıh olarak belli olan Bizans tesiri neticede bir duvar örgü tarzının kabulüne ve belki de an'anevi plânda bir hristiyan âbi-

desinden alınan eğreti şeylerle ufak bir değişikliğe inhisar eder.

Bütün bu eğreti unsurların an'aneye büyük tesirleri yoktur. Bu o kadar doğrudur ki bir kaç sene sonra yapılan *Yıldırım Bayezid camii*'nde kullanılan duvar örgüsü taş ve tuğla muhtelit örgüsü değil, fakat Bizans tekniğinden ziyade eski Yunan işçiliğini hatırlatmaktadır. Bununla beraber İmparatorluğun bütün arazisi üzerinde iktisadi bir tarz olan taş - tuğla muhtelit örgüsü zaman zaman meydana çıkacaktır. Fakat XV inci asırdan itibaren Padişahların yaptırdığı büyük binalarda birbirine müsavi sıralardan vücutta gelen taş örgüsü tercih edilmiştir; eğer Türk mimarları Ayasofyadan ilham almışlarsa bu büyük kilisedeki esas fikri, esasî ilk Osmanlı binalarında bulunan, tamamiyle başka bir güzellik telâkkisine adapte etmişlerdir.

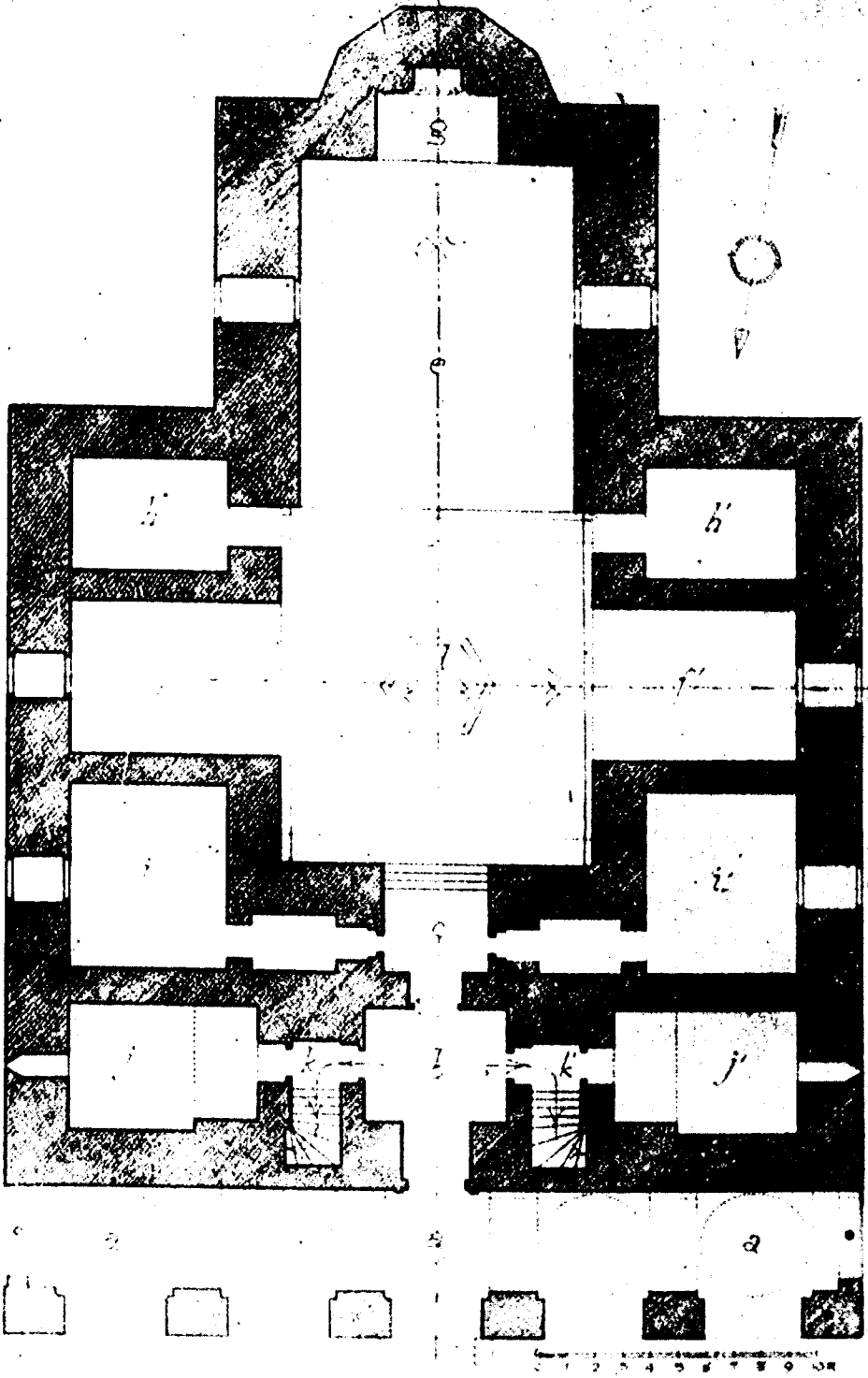
Böylece, Bursanın en eski âbidesi hakkında yapılan objektif bir tetkik bizi Osmanlı mimarisinin esasına ait meseleleri gözden geçirmeğe sevketmiştir. Buraya kadar umumiyetle kabul edilen neticeler bütün Yakın-şarkta emsaline tesadüf edilen bir haleti ruhiyenin mümeyyiz vasıflarıdır.

Bu haleti ruhiye ile Şamdaki Emevîler camii'nin, Diyarbakırdaki *Ulucami*, Sivastaki *Ulucami* ve sair yerlerdeki büyük camiler gibi binaların eski bir kilise olduğu her ihtimale karşı tekrar edilmiş ve edilecektir. Aksi delillere rağmen murabba' maktalı minarelerde eski çan kuleleri farzolunmakta devam edilecektir. Aynı zümreden olarak, inşasında tamamiyle tali bir rol oynadıkları binalar inşa etmek fikri umumiyetle hıristiyanlara izafe edi-

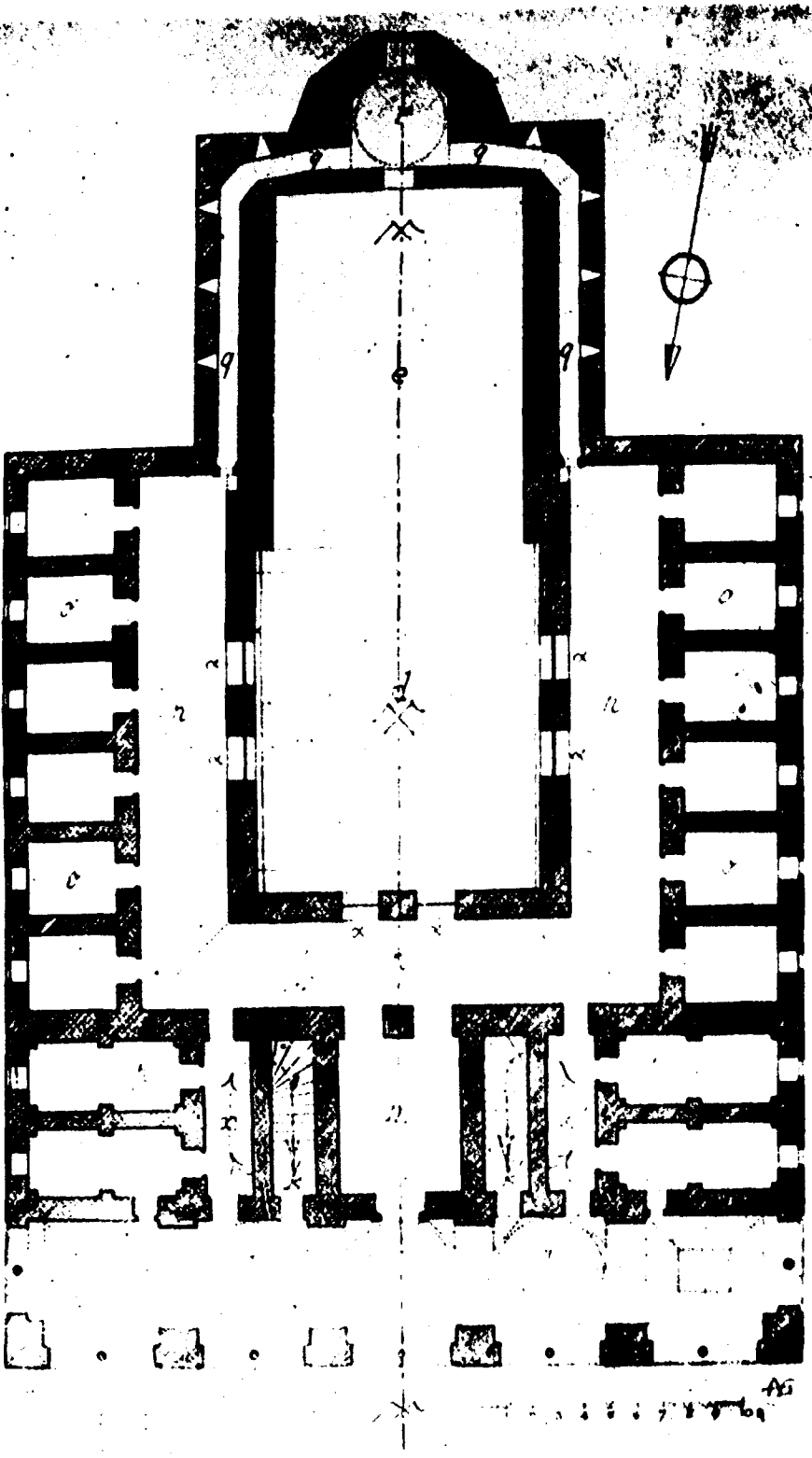
li. Bu neviden İbni Tulon camii mimarının bir kıpti olduğu herkes tarafından söylenmektedir. Bu takdirde bu kıptinin Samarra teziyatının şekillerini tatbik etmiş olması hakikaten gariptir. Binalenaleyh Osmanlı san'atının başlangıcına taaliük eden her şey öyle bir kavli mücerrede bağlı müddealardandır ki, burada neyin doğru olduğunu anlamak hakikaten çok güçtür.

Türk san'atının inkişafı tarihinde düşülen hatalar, bu hurafelerden meydana geliyorsa da bunların menbarı daha ziyade takip edilen usuldedir. Bu suretle müşahedelerim Bay F u a t K ö p r ü l ü'nünkilerle birleşmektedir. En büyük hata Osmanlıları Anadolu'nun heyeti umumiyesinden ayrı tutmaktır; böylelikle Osmanlılarla merkezî ve şarkî Anadolu Türkleri arasında bir Seddi Çin farzedilmiş oluyor. Esaslı hatalardan biri de garb fatihlerinin hiç harsa malik bulunmadıklarını ve Bizans medeniyetinin idarî ve be-dii sahada onlara ne verirse hepsini tetkiksiz ve tenkitsiz kabul ettiklerini zannetmektir.

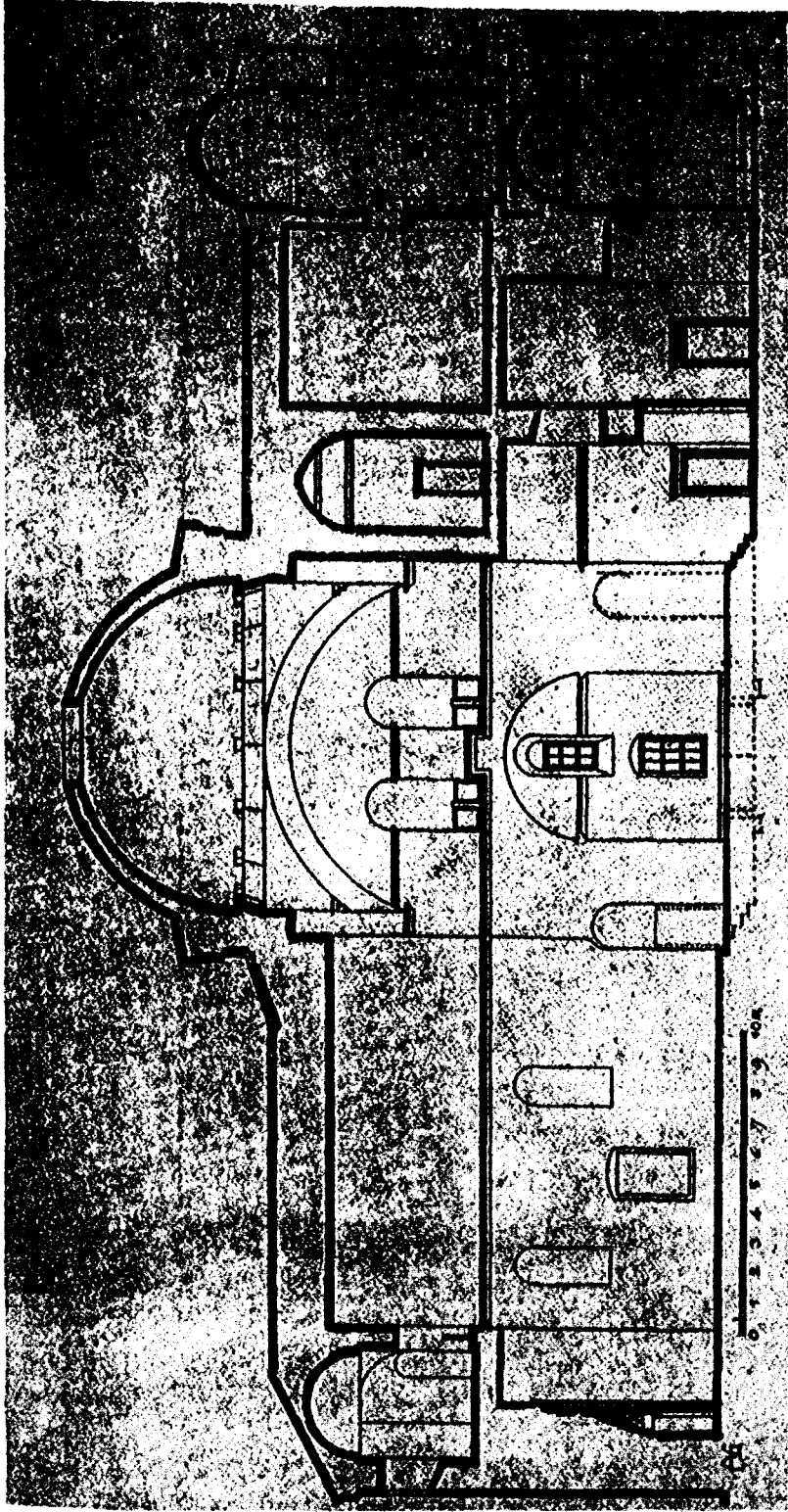
Sözlerimden Bizans san'atının bu sahadaki tesirlerini inkâr etmek istediğim anlaşılması. Fakat, müesses nizamalarda olduğu gibi fethedilen memleketlerin hissesi kat'iyen faik değildir. Bu hisse hiç bir zaman âbidelerin heyeti mecmuasile olduğu gibi kaynaşan mükemmel bir tip vermez. Hakikatte, daima bir benimseyiş ve adaptasyon vardır: İster *Murad I. camii*, isterse iki asır sonra inşa edilen selâtin camileri nazarı itibara alınsın, *Osmanlı mimarisi, yabancı bir mektebin âbidelerinden mülhem olmakla beraber asırlar zarfında biriken an'anelerini bütün hallerde muhafaza etmiş ve tamamen orijinal eserler vermiştir.*



1 — Çekirgede Murad I. Camii.. Zemin kat plânı.

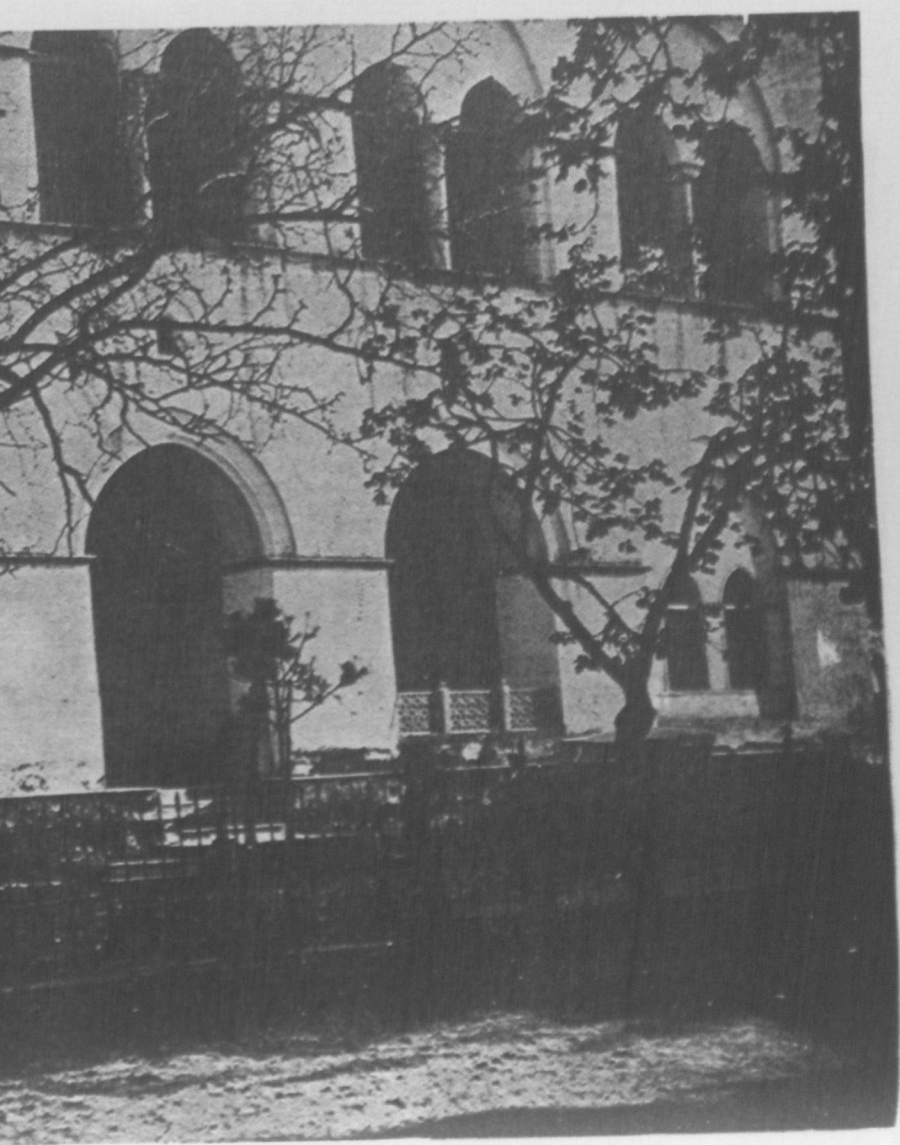


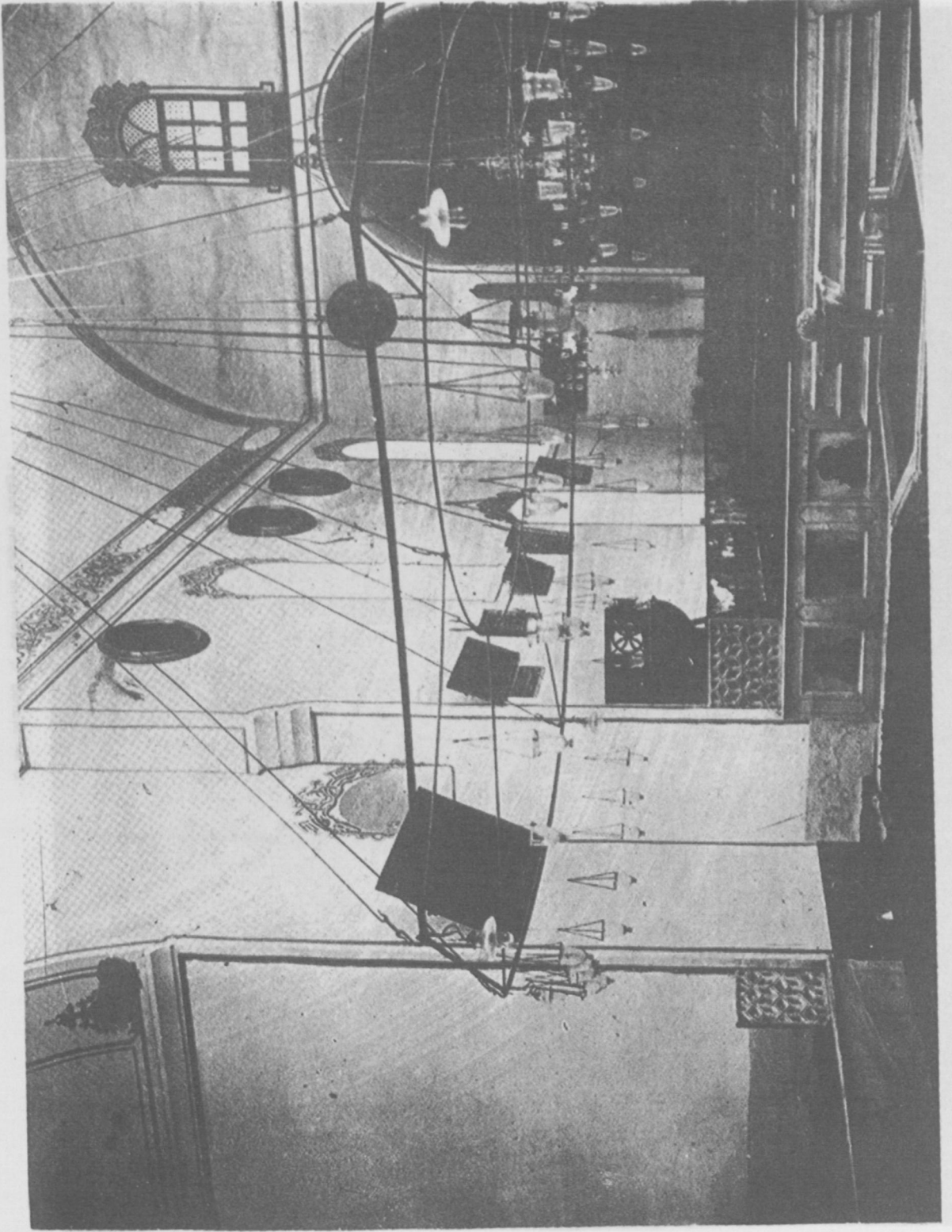
2 — Birinci kat plâni



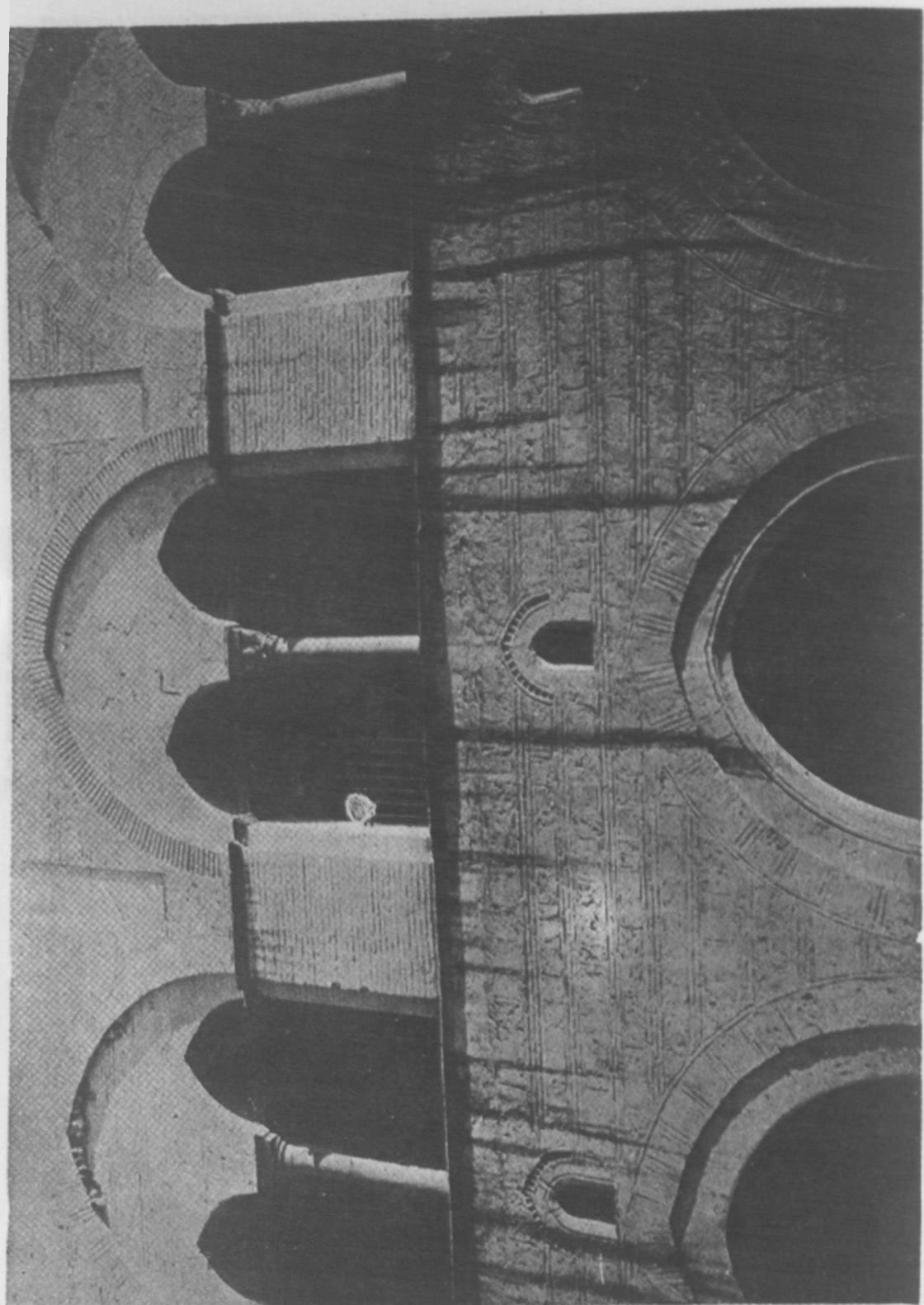
3 — Büyük mihverden geçen makta



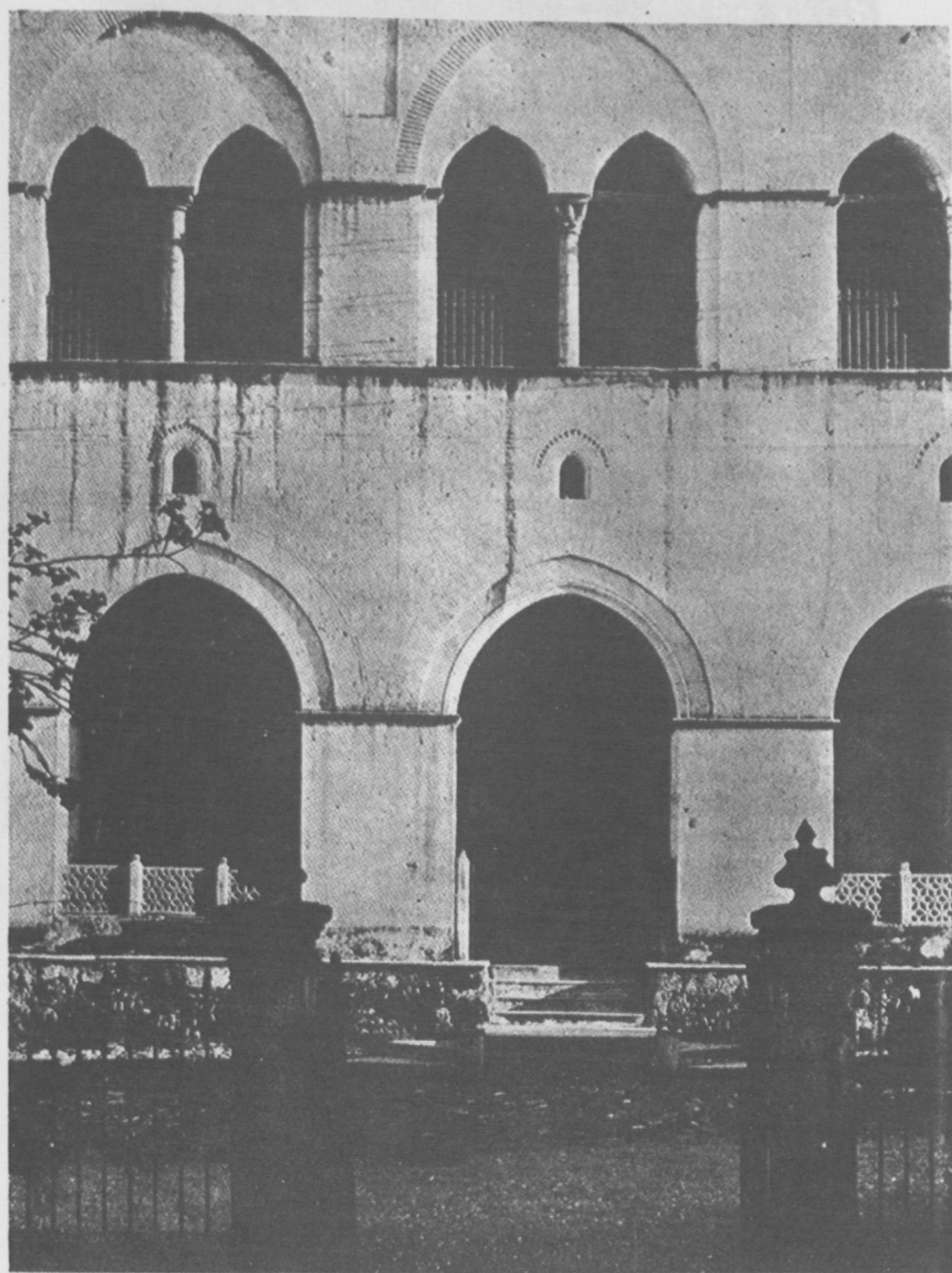




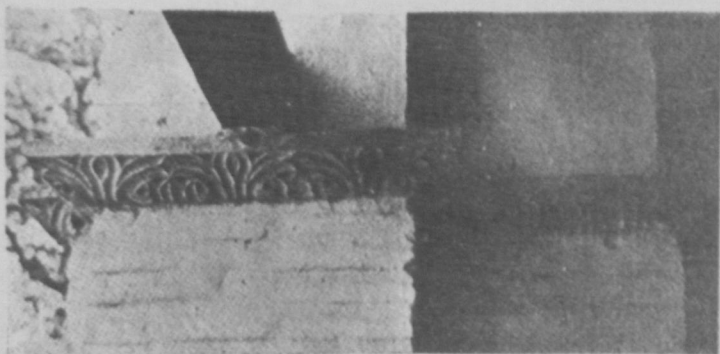
5 — Murad I. Caminin iğerişi.



6 — Murad I. Camiinin cephe detayı.

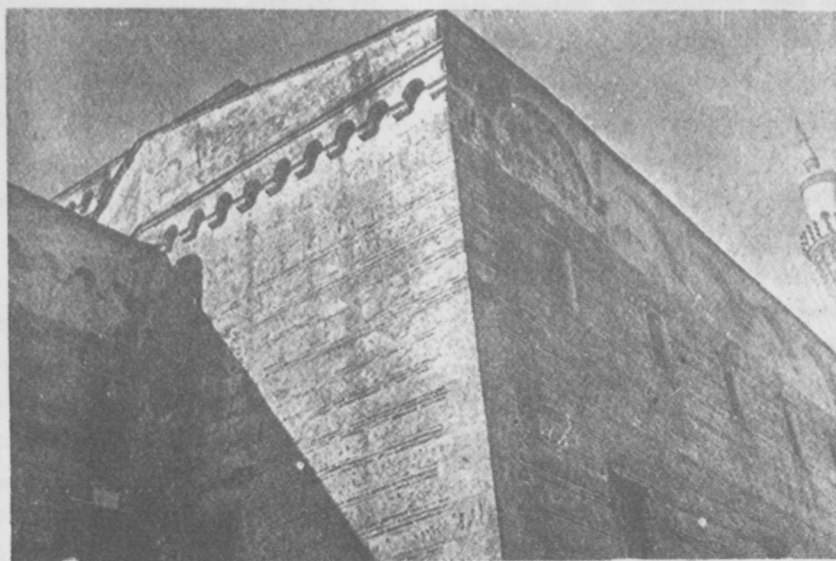
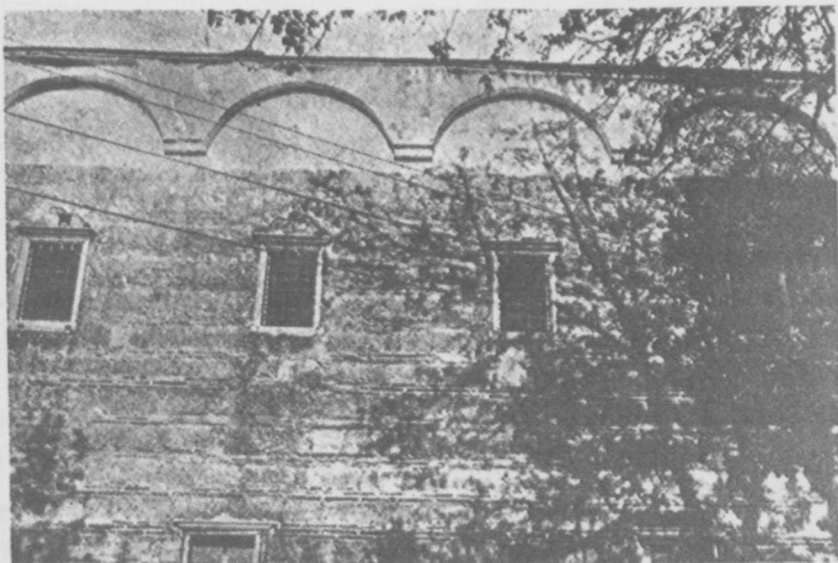


7 — Cephe detayı.



8 — Murad I. Camiinde Bizanten parçaları.

8 — Murad I. Camiinde Bizanten parçaları.



9 — Yan cephe..