

## Topkapı'da Ahmet Paşa heyeti

Y. Mimar A. SAİM ÜLGEN

İstanbul'un yedinci tepesinin şimal sathı mailinde, Bayrampaşaderesi vâdisine nazır, hâkim bir noktada tesis edilmiş olan Topkapıda Ahmed Paşa Hey'eti; Cami, Medrese, Türbe, Mektebi Sübyan ve Çarşım'den müteşekkildir. Hey'eti umumiyesi araziye uygun bir şekilde serpiştirilmiş olduğundan vaziyet plânı mütenazır ve muntazam değildir. Bu eserde Mimar Koca Sinan çok güzel bir enmuzeç vücade getirmiştir. Kara Ahmed Paşa'nın hayratını şehrin en güzel bir noktasına inşa etmiştir. Bu eser Sinan nev'i şahsına münhasır âbidatındandır. Yalnız; Türbe, Mektebi Sübyan gibi aksamlar fevkalâde binalar değildir. Şehircilik noktasından cami yerinin çok iyi intihap edilmiş olduğu, gerek Yenibahçe, gerek Edirnekapi muntakasından bakıldığında anlaşılıyor. Çünkü Külliye'nin en mükemmel ve fazla itina görmüş cüz'ü olan camii'nin çukur mahallelerinden çok kuvvetli kitlevi bir görünüşü vardır. Şehrin uzak mahallerinden tetkik edildiğinde Topkapı semtinin bir taci mesabesinde dir. Bugünkü Topkapı tramvay caddesi ve Yenibahçeden tepeye çıkan yolun teşkil ettiği münferice zaviye ile 7 inci tepenin şimal yamacı arasındaki sahaya yayılmış olan binalardan cami, şimali şarkidedir. Medrese ise ma'bed'e şadırvan avlusile bitişik bir vaziyettedir. Türbe ile mektep camii'nin garb cihetinde yol güzergâhına isabet etmiştir.

Camiin şadırvan avlusunun şimali garbi cephesini tayin eden medrese dershanesi ve hücreleri mütenazır plânlı güzel bir bina vücade getirmektedir. Fakat camii'nin zarafeti ile tev'em sayılamaz. Hali hazırda bir kısmı hazine haline getirilmiş olan dış avlu yakın tarihlerde eski karakterini tamamen kaybetmiştir. Harici avlu camii'nin mihrab cephesini de kapatarak uzanmaktadır. Bu avlunun bir şimali şarkideki yokuşa ikisi cenubu garbiye açılan üç kapısı vardır. Bu kapılardan cenuba bakan ikisi tamir görerek eski şekillerini kaybetmişlerdir.

**Cami:** Mustatî' plânlı bir bina dır. İlk defa Manisadaki Ulu camide görülen şeklin daha mütakâmil olan üç şerefeli plânı burada çok olgun ve mükemmel bir vaziyet almıştır. Mimar Koca Sinan, Kara Ahmed Paşa camii eserile bu formun başka bir çeşidini mimari tarihimize hediye etmiş ve üç şerefeli'deki duvarlar üstüne ve iki ayağa istinat eden 6 dırlı kasmağa oturtulan kubbeyi bu eserde tâli yarım kubbelere bindirmek suretile binanın harici kitleviyetini fevkalâde mevzun göstermek kudretini bulmuştur. Böylece Sinan, mustatîl sahanın genişliğine örtülmesinde yarım kubbelerden istifade ettiği gibi bu kubbelerin mail itmelerine mukabil duvarların ortalarına koyduğu ve birbirlerine kemerlerle bağladığı dahili istinat ayakları sayesinde üst katları maksure olarak kullanılan nişler vücade getirmiştir. Kubbenin doğrudan doğruya duvarlar üzerine bindirilmemesinden zuhur edecek yayvanlığı gidermek için kubbe kasmağı ikisi mihrap duvarı önüne, ikisi son cemaat ve cümle kapısı cihetine gelmek üzere istalâktî başlıklı 6 büyük sütunu birbirine rapt için inşa edilen 6 kemer üzerine oturtulmuştur. Yalnız duvarların önüne tesadüf eden sütunlar duvarla iltisakı olmayan istinat ayaklarına müşabihdir. Böylelikle binanın hem harici, hem dahili mevzuniyeti ve hafifliği temin olunmuş monumantal ve zarif bir eser vücade gelmiştir.

Bina duvarlarının diğer âbidelerinkinden ince oluşu harici cephede dahili istinat ayaklarının mukabilinde ve köşelerde çıkıntılar teşkil eden plâstrlerin inşasını lüzumlu kılmıştır. Fakat içlerine yerleştirilen dolab ve merdivenler sayesinde bu duvarlar ağır ve sakil olmaktan ziyade zaruri bir mahiyet arzeder.

Şadırvan avlusundan camie açılan kapı çok sade ve istalâktîsizdir. Kapının üstünde mermerle işlenmiş sade fakat azametli bir tak kemer vardır. Cami hariminden harice bakan zemin katı penceresi 11 tanedir. Cümle kapı-

şının iki tarafındaki geniş pencereler iç avlu-ya nazırdır. Dahili istinat duvarları arasındaki geniş kemerlerin altları 2 şer narin di-reçe tutturulmuş üçer kemerle tahdit edilmiş ve üsü kollar maksure ittihaz olunmuştur. Cümle kapı cihetindeki 2 istinat ayağı yan-lardakilerine nazaran çok ufak ve ince oldu-ğundan burada inşa olunan müezzinmahfili ve canibi maksureler taşın olarak cenahlara rapet edilmiştir. Bu mahfillerin altındaki ta-vanlarda görülen tezeyinat XVI ncı asrın nefis hatıralarındandır. Cümle kapısının ha-ricinde, beş büyük kubbeli son cemaat ma-halline ittial peyda etmiş olan şadırvan av-lusa ravakları, diğer üç cephede daha alçak ve dardır. Bu ravaklı kısmın son cemaat ma-halli ile birleştiği köşelerde iki beşik tonoz tepekkül etmiştir. Şadırvan avlusunu çevrele-yen ravakların medrese cihetindekilerinin üst-leri 9 satırlı beşik tonozlarla örtülmüştür.

Avlunun ortasında bugün oldukça harap bir şadırvan vardır. Bu şadırvan 9 dilimli bir mudalla' şeklinde sade, güzel ve tenasül-ü ha-iz bir eserdir. Hali hazırda ravak kısmı tama-men mahvolmuştur.

**Medrese:** Dershane-i ortaya gelmek ü-zere 8 den 16 adet medrese odası avlunun şı-mali garbi cenahına U' şeklinde dizilmiştir. Odalar tek kubbeli ve murabba' plânlıdır. Dershane'nin iki tarafında dar birer galeri ol-lup buradan medresenin dış bahçesine ve ha-lâlara geçilir. Dershane nisbeten ufak bir sa-londur. Üstünde bir kubbe ve dört köşesinde: tromplar vardır. Gerek medrese odaları, ge-rek dershane ve arka taraftaki teferrüat cami kadar üzerinde durulacak ehemmiyeti haiz değillerdir.

Gerek camiin, gerek medresenin ha-rici görünüşüne gelince; bu iki bina birbirine gayet iyi bağlanmıştır. Med-rese kubbe ve ravaklarının ufak ve al-çok oluşu cami kubbesinin binanın hey-eti umumiyesinde en kuvvetli ve hâkim rol oynamasına yardım etmektedir. Bu da gösteriyor ki, mimar dahi bütün ehemmiyet ve dikkatini camie vermiştir. Harici dayama kemerleri ve tali kubbelerle azametli bir kit-leviyet elde eden merkezi kubleye 18 pence-re açılmış ve böylece hem kubbenin daha hafif inşası hem de camie verilecek hol ziya te-min olunmuştur. Camiî'nin dahili tezeyinatı, pen-

cereleri ve bilhassa mermer mihrap ve min-beri çok güzeldir. Pencere üstlerindeki çini panolar ise renk ve kompozisyon bakımından çini mütehasşislerini alâkalandıran nadide parçalardandır. Mâbedin dahili oldukça bol ziya alırsa da mistik tesiri zayıf değildir. Bu âhidedeki mermer işçilikleri Türk san'atının şaheserlerinden sayılabilir. Bilhassa minber gayet ince işlenmiş şebekelerile hayretimizi celp etmektedir.

**Türbe:** Kara Ahmed Paşa'nın caddeye nazır türbesi 6 dilimli mudalla' plânlı bir bi-nadır. Her cephede zemin katında birer pen-ceresi olduğu gibi bunların üstünde de fil gözü camlı, kemerli tepe pencereleri vardır.

Bina plânının harici köşelerindeki uzun üstüvanecikler zeminden kubbe kasağının üstüne kadar imtidat ederler. Türbe harici görünüşü itibarile fazla yüksektir ve kubbesi de mutad hilâfına daha mürtefidir. Halbuki dahilden görülen kubbe ise hariçtekile mu-kayese edildiğinde arada bir hoşluğun olma-sı icap ediyor. Koca Sinan'ın inşa ettiği bir çok türbelerde olduğu gibi burada da çifte kubbenin bulunması ihtimali kuvvetlidir. Bu-nu ölçerek tesbit etmek lâzımdır. Mimar Si-nan bu şekil inşaatı muhakkak güzel nisbet-ler temini hususunda tathik etmiştir. Aksi halde başık binalar meydana gelirdi.

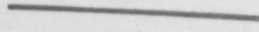
Türbe kapısının üstünde eskiden bir ra-vak varmış. Bugün dahi duvardaki çatı izle-rinden kapının üstüne demir kenetlerle bağ-lanmış taban kirşinden ravakın mevcudiyeti hissolunuyor. Türbenin dahili ise, 6 harici di-lli' yerine, 5 pencere ve bir kapının arasında zuhur eden 6 köşe höcrelere tahvil olunduğun-dan 12 dilimli bir plândadır. Binanın taş işçil-liği çok güzel fakat sadedir. Cami gibi türbe de tamamen kesme küfeki taşından inşa edil-miştir. Mulürler, kesmeler ve nisbetler tama-men 16 ncı asrın üslubundadır.

Yalnız 18 dilimli kasağın eb'adı kubbe-nin harici görünüşü ile mütenasip değildir. Zeminden itibaren kubbe kasağına kadar yükselen üstüvanevi sütunların kuturları faz-la ince olduğundan gözü tatmin etmezler.

**Mektebi Sübyan:** T. kapıya yakın ve bir külliye'nin bir köşesinde inşa edil-miş olan Mektebi Sübyan çatılı, basit ve tek katlı bir binadır. Mektep o devirdeki em-sali gibi bir salon ve avluya nazır üstü kapa-

lı ve önü ravaklı bir verandadan ibarettir. Bahçeden iki basamakla çıkılan bir sokl üzerine kurulan bir sıra kesme taş, bir sıra tuğladan müteşekkildir. Binanın dış köşeleri 45° lik bir zaviye ile kırılmış ve üstleri istalâktilerle süslenmiştir. Mektebin sokağa na-

zır dört penceresi olup diğer cephelerinde ikişerden dört pencere daha vardır. Dershane-ye verandadan girilir. Verandanın çatısını Haseki mektebi sıbyanında olduğu gibi iki ince direk üzerine istinat eden kemerlerin tuttuğu tahmin olunabilir.

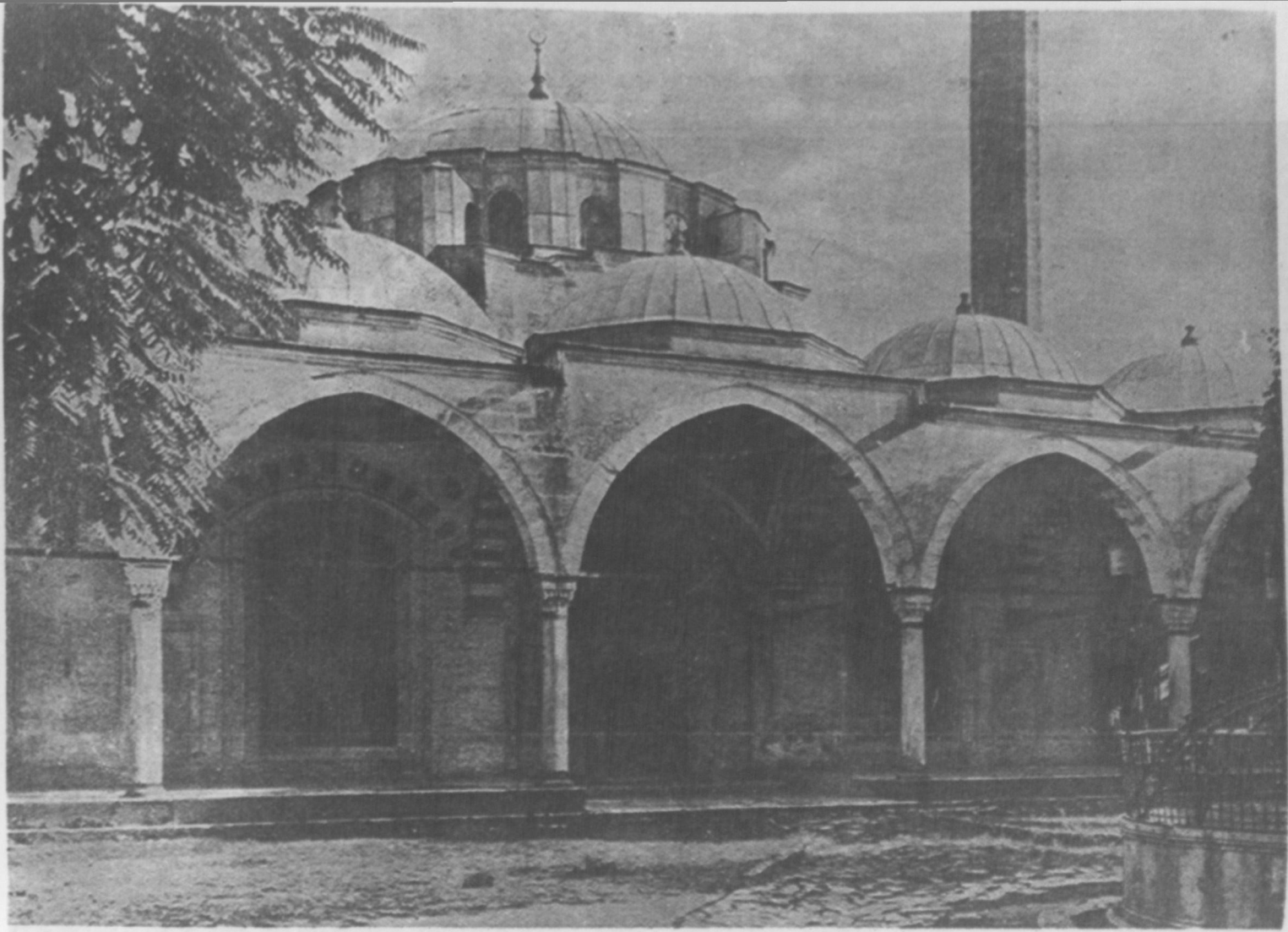


Topkapı Sarayı, İstanbul, Türkiye Cumhuriyeti

Yazar: Dr. M. Fehmi Özalp, Fotoğraf: Prof. Dr. Özalp



2 — Topkapıda Ahmed Paşa camii şadırvan avlusu

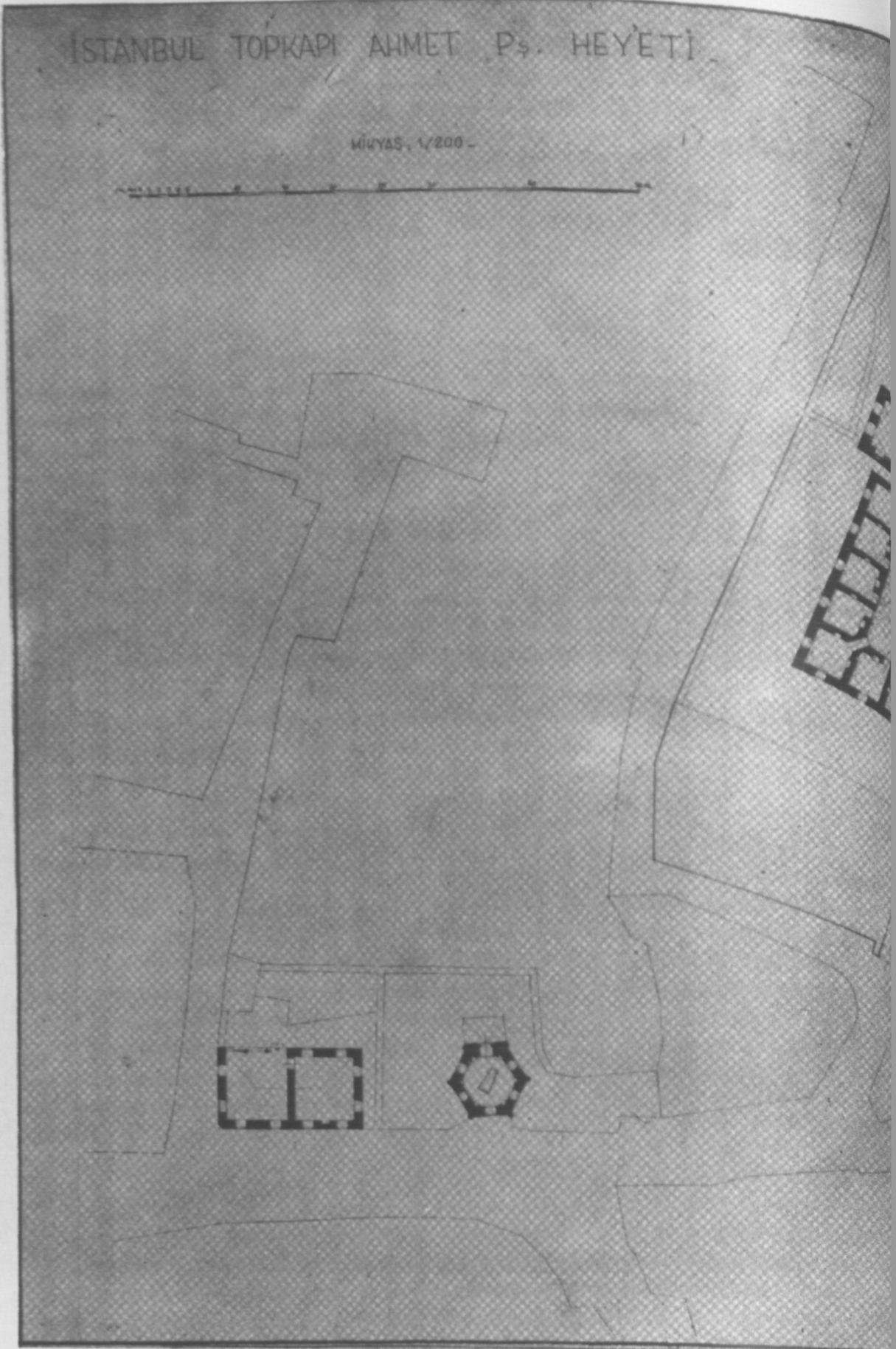


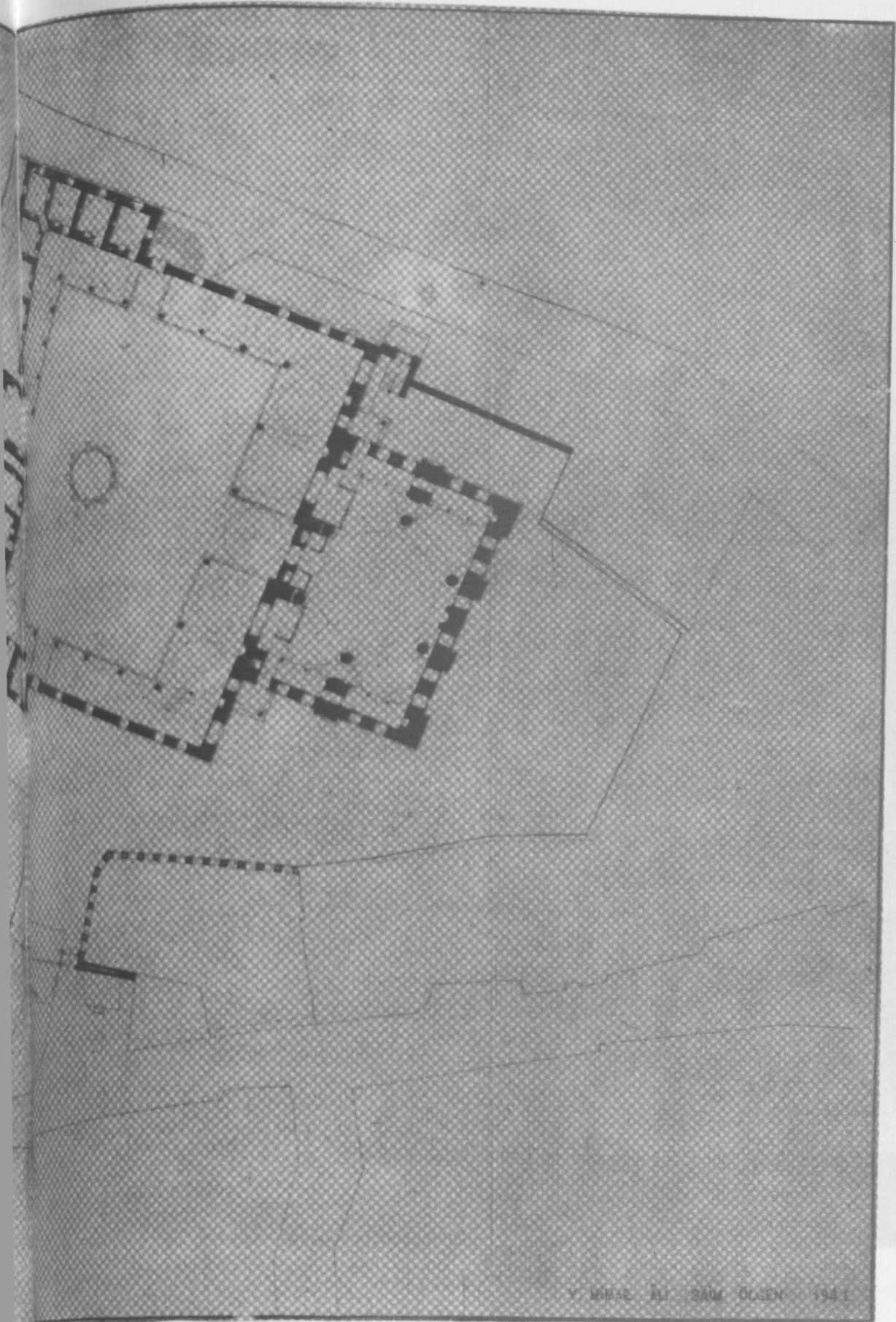
3 — Ahmed Paşa camiinin cepheden görünüşü



İSTANBUL TOPKAPI AHMET PŞ. HEYETİ

MİLYAS 1/200

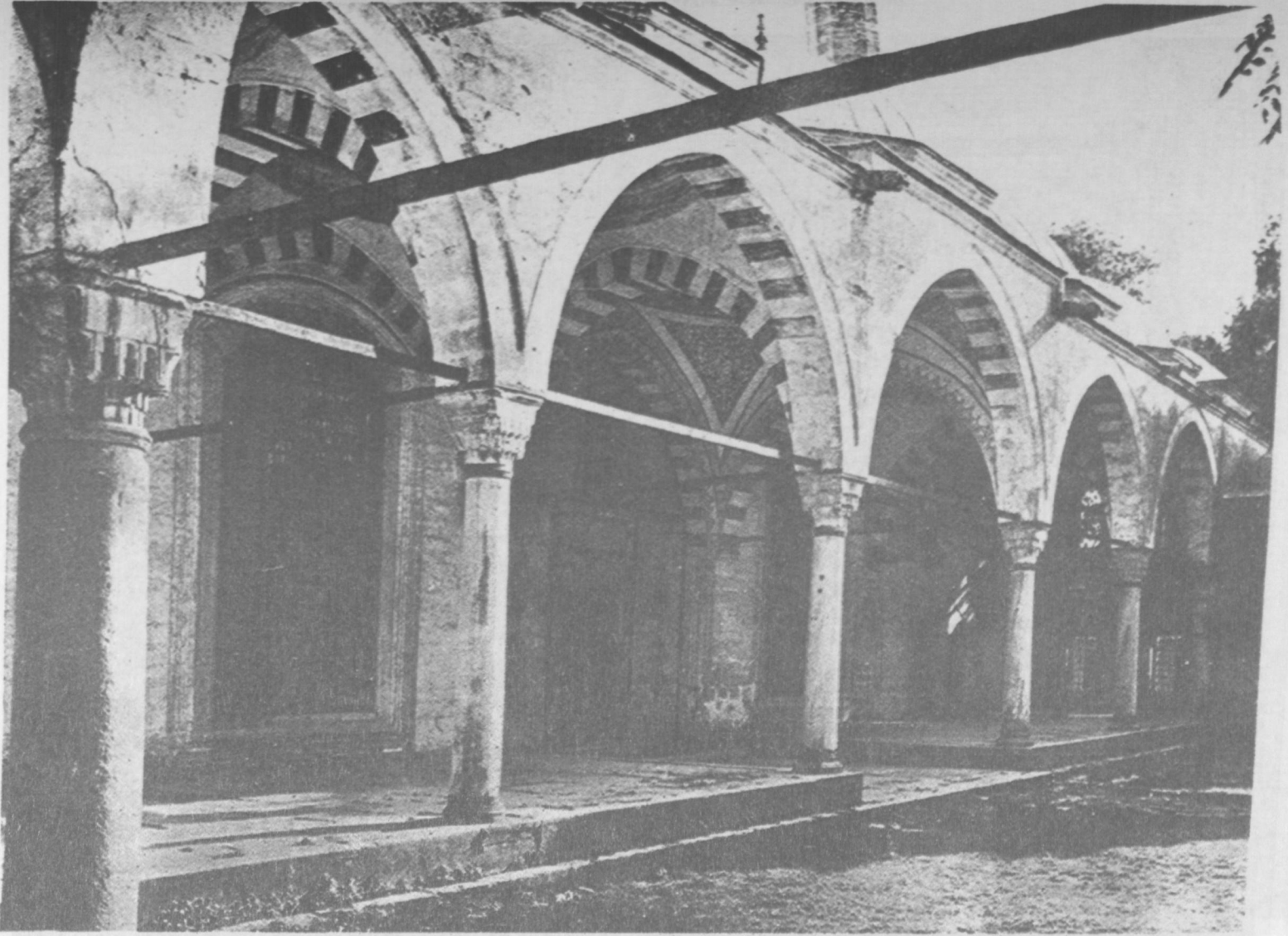




Y. İBRAHİM ALI SAM DÜŞEN 1941

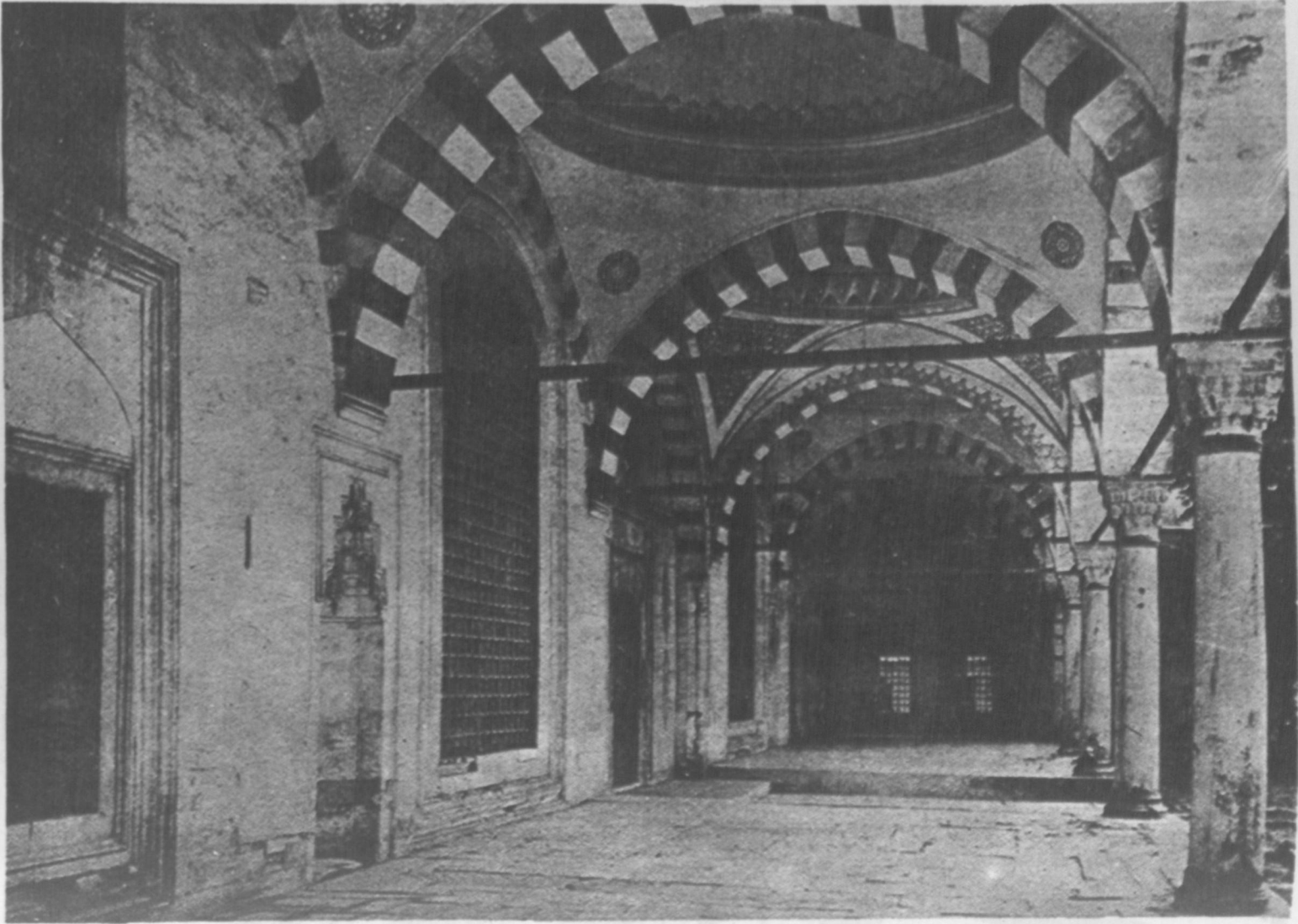
mevâri manzumesinin vaziyet plânı

(Vakıflar U. M. Fotoğraf Arşivi, Foto ihsan Gürkem)



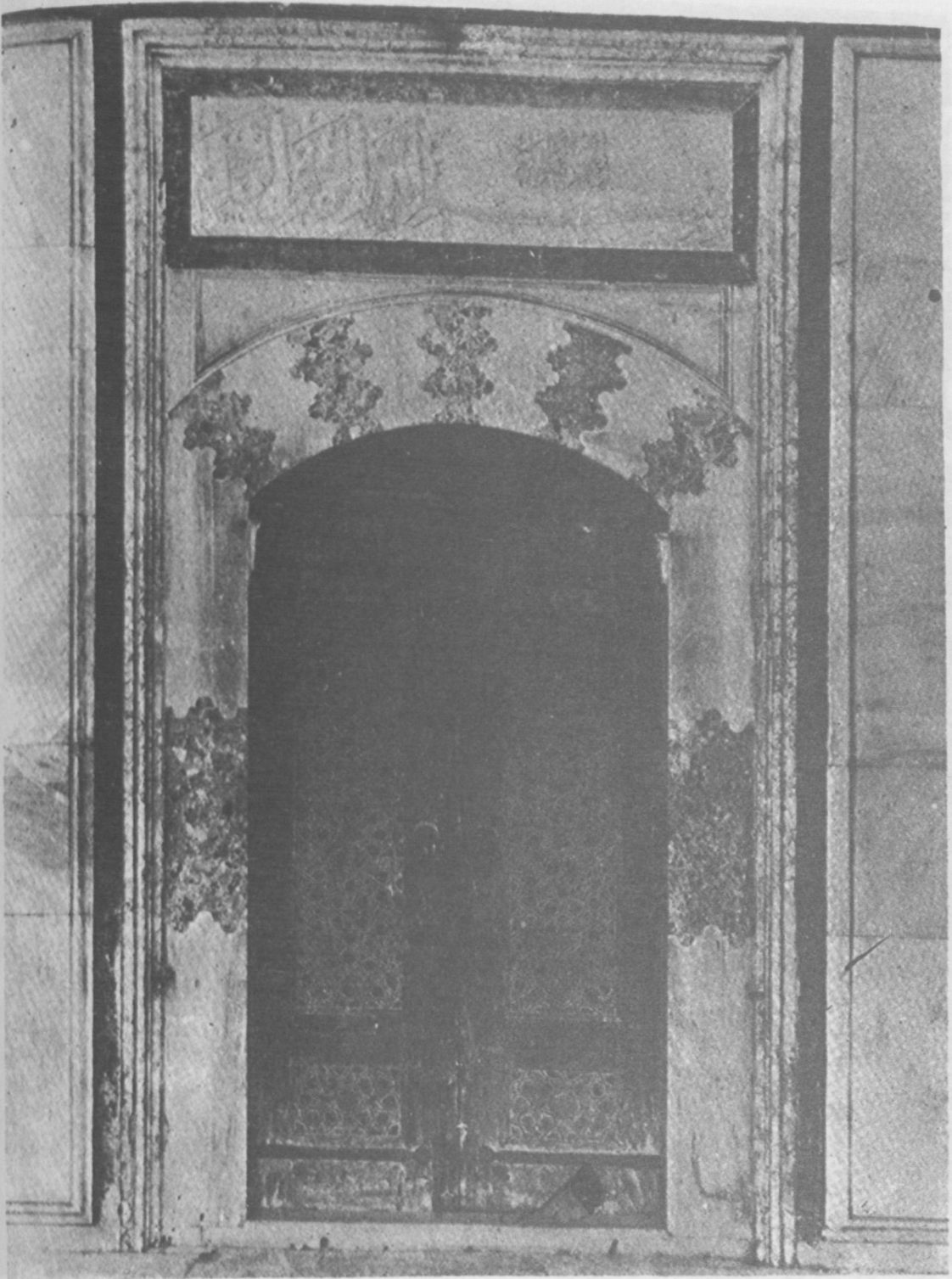
4 — Ahmed Paşa camii son cemaat mahallinin avludan görünüşü





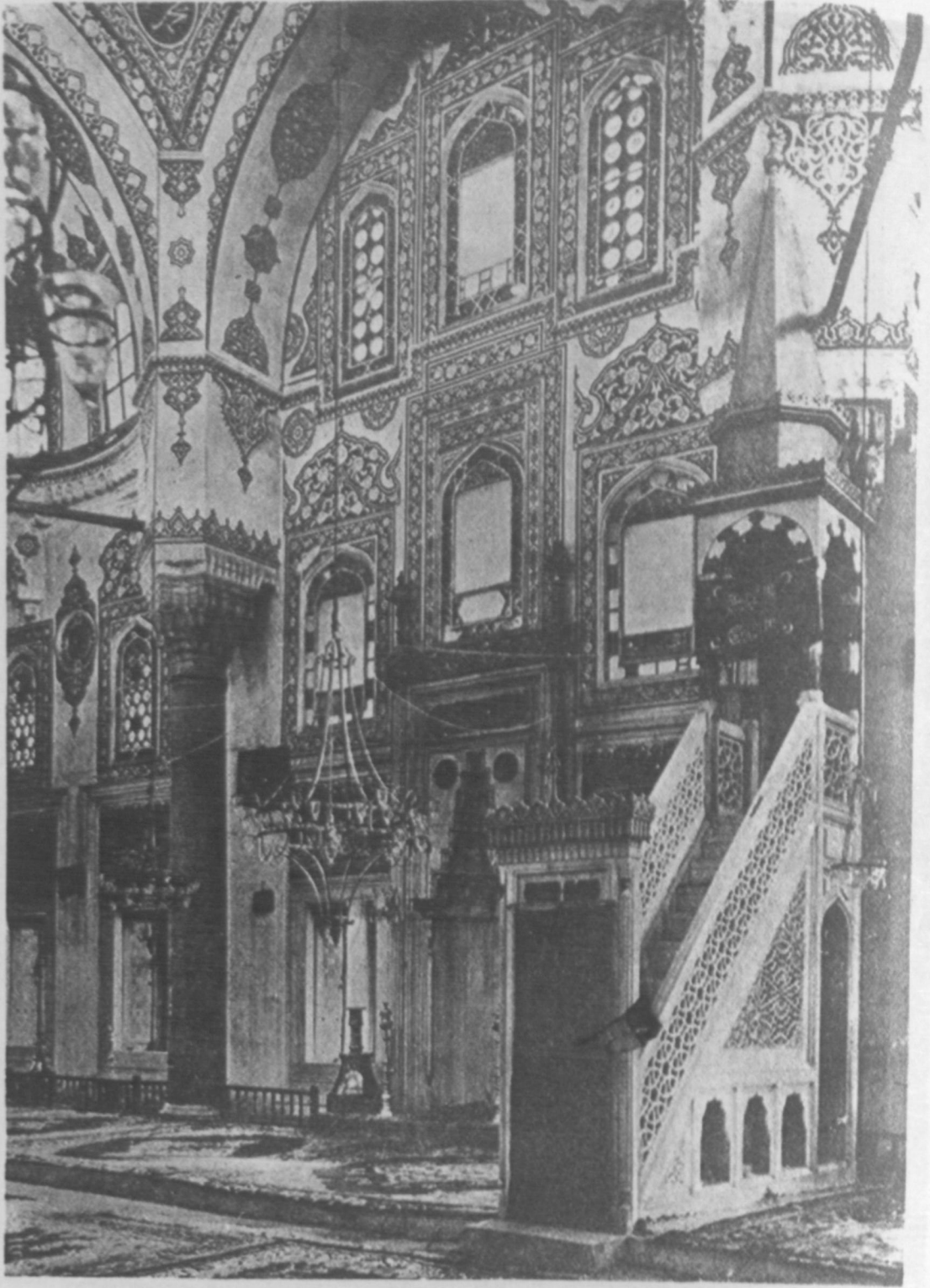
5 — Son cemaat mahallinin revaklar arasından görünüşü

(Vakıflar U. M. Fotoğraf Arşivi: Foto İhsan Gürkem)



6 — Kara Ahmet Paşa camiinin şadırvan avlusuna açılan cümle kapısı

(Vakıflar U. M. Fotoğraf Arşivi, Foto İhsan Gürkem)



7 — Ahmed Paşa camii, minber ve mihrap tarafının görünüşü

(Vakıflar U. M. Fotoğraf Arşivi : Foto 1. Gürkem)

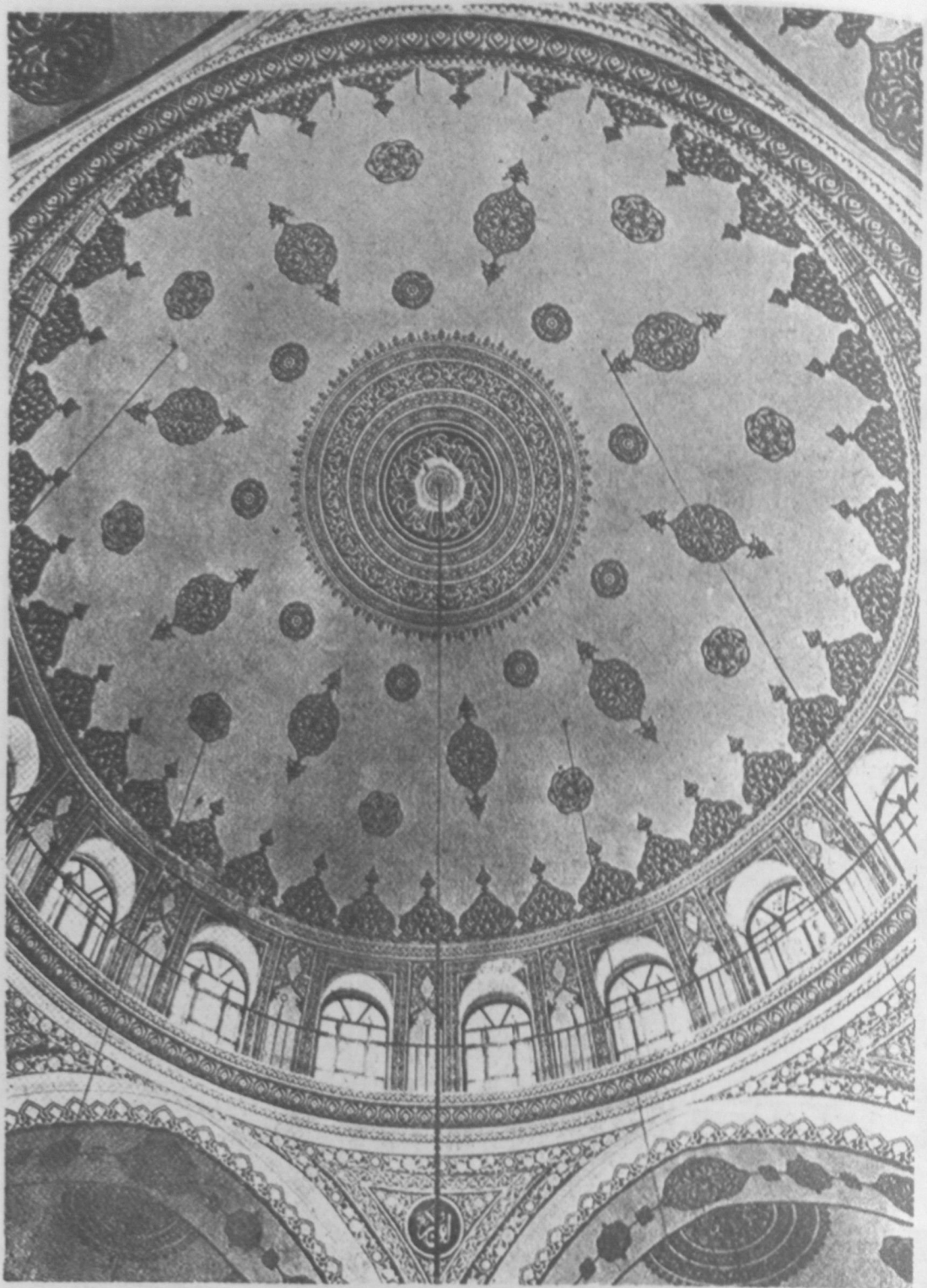




8 — Kara Ahmed Paşa camii içindeki maksureleri gösteren resim.

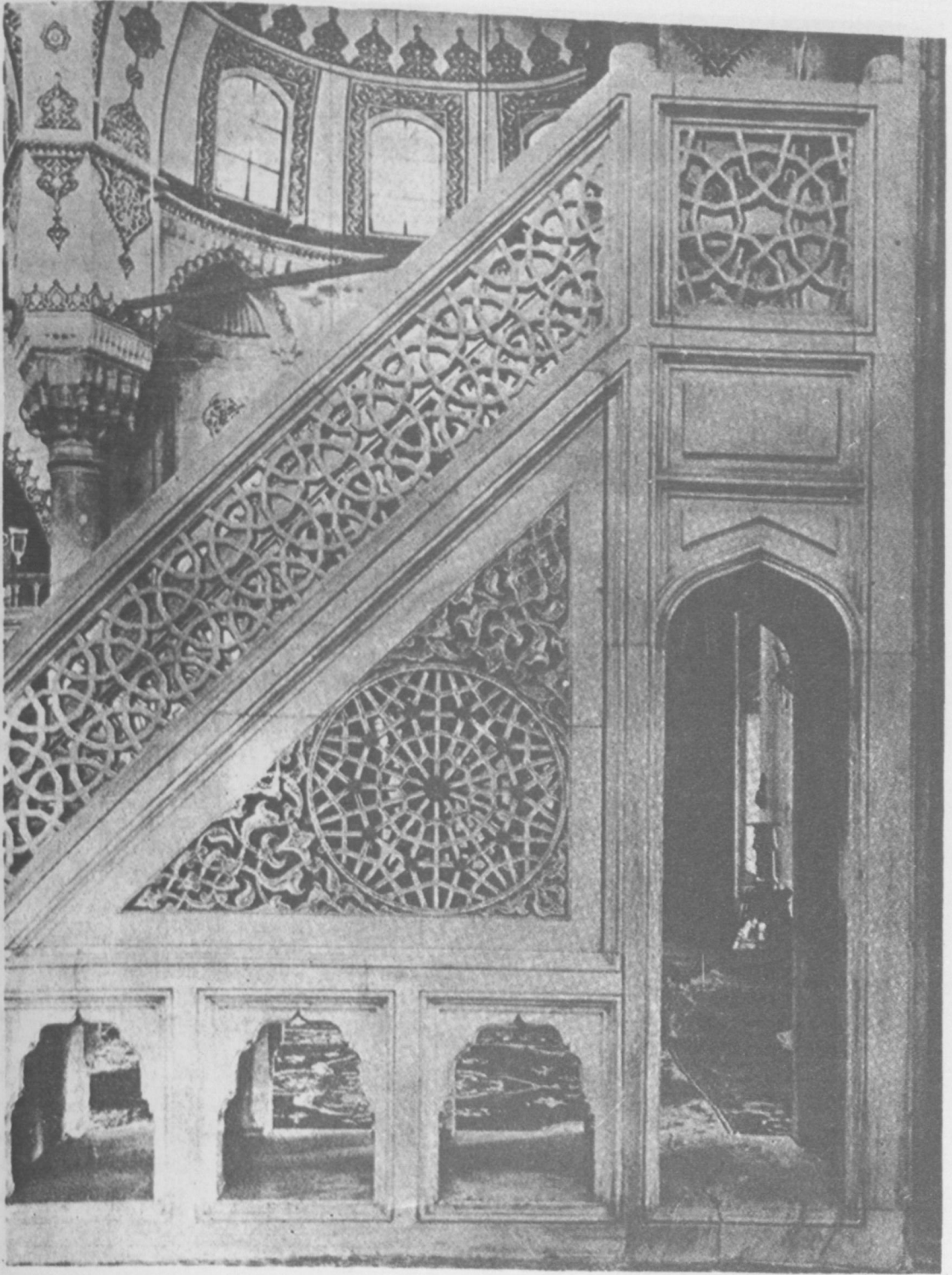
(Vakıflar U. M. Fotoğraf Arşivi, Foto İhsan Gürkem)





9 — Ahmed Paşa Camii kubbesinin içerden görünüşü.

(Vakıfar U. M. Fotoğraf Arşivi, Fata 1. Gürkem)



10 — Ahmet Paşa camiinin kıymetli bir taş işçiliği örneği olan minberi

(Vakıflar U. M. Fotoğraf Arşivi. Foto İhsan Gürkem)



11 — Ahmed Paşa camii son cemaat yerinde bir dolap üstündeki çini alınlık panosu.

(Vakıflar U. M. Fotoğraf Arşivi, Foto İhsan Gürkem)