

# Istanbul Yedinci Tepe Hamamları'na dair bazı notlar

Prof. Dr. A. SÜHEYL ÜNVER

*Istanbulun Yedinci Tepesi* : İstanbulun istikbaldeki imarında ve güzelleşmesinde mühim bir yer işgal ederek yine eski revacını kazanacak olan bu tepede beş asırdanberi yapılan ve sonra çoğu harap olan binaların sayısı pek çoktur. Vaktile zenginlerin oturdukları bu havadar semt bugün pek fakir ve bakımsız bir vaziyettedir. Sinesinde barındırdığı Gureba, Haseki ve Cerrahpaşa hastaneleri de olmasa günlük hayat da pek sönük olacak. Yoksa doğup büyüdüğüm bu tepenin rubu' asır evvelki mamuriyetini görüb de ve bugünkü perişan halini düşündükçe üzüliyorum. Yedinci Tepenin harab hale gelmesine orada yapılan evlerin diğer semtlerde olduğu gibi ahşab olması sebebidir. Ahşab evin de nihayet bir insan gibi muayyen bir ömrü vardır. Tamir de olursa yine muvakkaten ayakda durur. Fakat ebediyyen ayakda duran taş binalardır. Bunlar da vakfa aiddir. Lâkin devirlerinin ihmali bunları da tahrib ediyor. Taş bina da tamir ile ayakda durabiliyor. O halde yedinci tepede bugün harab olmuş veya olmamış ayakda durabilen bir çok binalar vardır. Biz bu tepenin tarihini yapmıyoruz. Binaenaleyh bunların hepsinden bahsedecek değiliz. Yalnız bu satırlarda yedinci tepenin hamamlarını kısmen gözden geçireceğiz ve bu yazmın bu bahsi tamamen yazmağa bir başlangıç olmasını istiyoruz:

Türklerde hamam sistemi eski midir yeni midir? İlk evvel bunu kimler yapmıştır? Bunun üzerinde duracak değiliz. Tarihde ilk hamam yapan millet kim olursa olsun bu ha-

mamları buldukları şehirlerde en çok yapan Türklerdir. Bir şehirde Türklerin imaret sisteminde hamam camilerden sonra gelir. Zira Türkler temiz bir millettir ve temizlikden hazzederler. Bu temizlik müesseselerine ehemmiyet verilmiştir, ve temizlik hususunda sair milletlere tekaddüm etmişlerdir.

Bu bahsedeceğimiz hamamlar için yedinci tepenin hududunu çizelim:

Aksaraydan Yenikapı, Samatya, Yedikule, Silivrikapı, Mevlevihanekapısı, Topkapı, Yenibahçe deresini takiben Horhordan Aksaraya kadar İstanbulun hemen üçde birini çeviren büyük ve geniş, bir tepe ve bazı yerlerde az çok mail bir saha.

Yedinci tepe İstanbulun eskiden en kesif semtlerini sinesinde toplamıştır. Mevcud olan hamamlarında da bunu anlıyoruz. Yedinci tepede şimdiye kadar kaç hamam yapılmıştır bunu bilmiyoruz. Fakat İstanbulun bir çok semtleri ahşab inşaat ve yangınlar dolayısıyla her yüz senede bir değişmesi hasebile pek eski asırlardan gelen bir kaç hamam müstesna diğerleri yeni yapılmıştır. Yerlerini bugün bilmediğimiz eski hamamlar da olmalıdır. Zira Yedinci tepede höyle harab olmuş eski parçalar buluyoruz ki bunların mahiyetini anlamak pek güç oluyor. Beş asır zarfında Yedinci tepede kaybolan semtler, mahalleler ve eserler ve hamamlar vardır.

Halen mevcut gerek harab ve gerek marmur olsun hamamlar Yedinci tepede mühim bir yekûna varır. Onları burada sıralıyalım:

Topkapı'da Safa  
Silivrikapısı'nda İbrahimpaşa  
Çapa'da Macuncu (Müftü)  
Çapa'da Saray  
Odabaşı'nda Küçükhamam  
(Ebu) Bekirpaşa'da Çavuş  
Yedikule'de Hacı Evhad

hamamı

» (Silivrikapısı hamamı)  
»  
»  
»  
» (993)

Yedikule'de Hacı Kadın	hamamı
Yedikule'de Hacı Tahir	> (Kule hamamı)
Langa Yenikapısında Yalı	>
Hasekide Bostan	>
Koca Mustafapaşa	>
Cerrahpaşa	>
Aksarayda Horhor (Muradpaşa)	>
Davudpaşa (İskelesi)	>
Langa	> (İmrahor hamamı)
Arpa Emîni	>
Yenibahçe	> (Koca Mustafapaşa hamamı)
Samatyada Ağa	>
Aksarayda Tevekkül	>
Yenibahçede Nakkaş	>
Gureba hastanesi Eski	>
Gureba hastanesi Yeni	>
Haseki hastanesi	>
Yenikapı haricinde Merkezefendi	>

Şimdi bunlara dahil olmayan başka bir hamama müsadif olmadım. Bu yekûna bilâhare ufak mahalle hamamı ittihaz edilen Konak ve büyük ev hamamları dahil değildir. Bunların miktarını tayin imkânı bulunmadı.

Yedinci tepede Mimar Sinan'ın yaptığı hamamlar da vardır. Tezkiretül'bünyanda mezkûr olanlar meyanında:

Yenibahçede Koca Mustafapaşa hamamı  
Sılvrikapısında İbrahimpaşa >  
Sulumanastırda Kapıağası >  
(Ağa hamamı)

Macuncu kurbünde Müftü >

Yenikapı haricinde Merkezefendi Hamamını buluyoruz. Bütün bu hamamlar meyanında bugün fa'al olanlar şunlardır:

Odabaşında Küçükhamam  
Yedikulede Hacı Evhad hamamı  
Yedikulede Hacı Kadın >  
Hasekide Bostan >  
Koca Mustafapaşa >  
Aksarayda Horhor >  
Davutpaşa İskelesi >  
Samatyada Ağa >  
Aksarayda Tevekkül >  
Haseki hastanesi >  
Hacı Kadın >

Harab yeya kullanılmayan veya metruk halde bulunanlar:

Topkapı'da Safa hamamı  
Gureba hastanesi yeni >

Tomamen yıkılıp yalnız yerleri ve duvar parçaları kalanlar:

Sılvrikapısında İbrahimpaşa hamamı  
Çapada Macuncu >  
Çapada Saray >  
Bekirpaşada Çavuş >  
Yedikulede Hacı Tahir (Kule) >  
Langa Yenikapısında Yalı >  
Cerrahpaşa >  
Langa (İmrahor) >  
Gureba hastanesi Eski >

Bunların bir kısmının ancak arsaları mevcuttur.

Bunların harab olmasında eski âmilleri bilmiyoruz. Fakat İstanbul'da çok tahribat yapan 1306 (1892) hareketlerinde harab olanlar meyanında Sılvrikapısında İbrahimpaşa, belki Yedikulede Hacı Tahir (Kule) hamamları vardır.

1917 Fatih harikinde mahallelerin ve ahşab kısımlarının yanması hasebile metruk kalıp bilâhare harab olanlardan;

Çapada Macuncu (Müftü) hamamı  
Çapada Saray >  
Bekirpaşada Çavuş >  
Langada (İmrahor) >

Bu meyanında zikrolunabilir.

Bu hamamların inşa tarihlerini bildiklerimiz çok azdır. Bir kısmı da beraber inşa edilen mücavir vakıf binalardan ve camilerden anlaşılabilir. Pek azının üzerinde inşa tarihi vardır. Buna biz Yedikulede Hacı Evhad hamamında rastlıyoruz. Bir kısmının da

inşa tarihlerini bilmiyoruz. Pek azını da Mimar Sinan yapması hasebile yapılmış asrını buluyoruz. Yedinci tepenin tarihî malzemesi

üzerinde 12 senedenberi çalışığımız halde buna muvaffak olmadık. Sarih olarak inşa tarihlerini bildiklerimiz bunlardır:

Topkapıda Safa	hamamı	Sene 1314 (1898)
Silivrikapıda İbrahimpaşa	»	Sene 958 (1551)
Çapada Macuncu	»	XVI ıncı asır
Yedikulede Hacı Evhad	»	Sene 993 (1585)
Langa Yenikapısında Yalı	»	Bir vesikaya göre (belki 983 (1585) den evvel)
Hasekide Bostan	»	(Belki XV inci asır. Gûya Fatihî burada delâk dedesi yıkadı derler)
Cerrahpaşa	»	1007 (1598)
Samatyada Ağa	»	XVI ıncı asır
Yenikapı haricinde Merkezefendi	»	XVI ıncı asır

Diğerlerinin tarihleri üzerinde duramadık. Mimarlarımız bundan evvelki Yedinci tepe hamamları listesini esas tutarak tarzı mimarilerinden bunu tayin edebilirler. Bunların içinde en yenisi Topkapıda Safa hamamıdır. Fakat mühim-bir kısmı da XVIII inci

ve XIX uncu sıralarda yapılmış olmalıdır. Yedikulede Kule hamamı inşa tarihini tahmin de güçtür. Bunu da en eski hamamlardan itibar ediyoruz.

İstanbul Yedinci tepe hamamlarını Evliya Çelebimiz şöyle taksim eder:

Bostan	hamamı	Bostancılara
Koca Mustafapaşa	»	Koruculara
Cerrahpaşa	»	Cerrahlara
Aksaray	»	Aksaraylılara
Davudpaşa	»	Zırhcılara
Molla Gürani	»	Mollalara (nerede?)
Bayrampaşa	»	Ehli Divana
Lütfüpaşa	»	Cömerdlere
Yenibahçe	»	Bahçivanlara
Yenikapı	»	Mevlevilere
Silivrikapısı	»	Taşçılara
Langa	»	Oturaklara (Mütekaidlere)
Macuncu	»	Hükemaya
Arpa Emîni	»	Arpacılara
Avratpazarı	»	Avratlara
Koca Mustafapaşa	»	Ehli Tevhide

Bu listede iki Koca Mustafapaşa mezkûrdur. Bir tanesi Sinan tarafından Yenibahçede yapılmıştır. Diğeri herhalde XVII inci asır sonlarında İstanbulda mevcut hamamlardandır. Ehli Tevhide mahsus hamam asıl Koca Mustafapaşadaki hamam olmalıdır. Listede mezkûr Molla Gürani hamamının nerede olduğunu bilmiyoruz. Bayrampaşa türbesi ve medresesi Hasekidedir. Fakat hamamı Yedinci tepede değildir. Lütfüpaşa hamamını belki Yedinci tepede şimdiki isimle zikrettik. Hakiki yerini bilmiyoruz. Yenibahçe hamamı veya Lütfüpaşa hamamı Gureba hastanesine hilâhare ilâve edilen o mahallenin bu isimle-

rinden birile zikrolunan hamam olabilir. Arpa Emîni hamamını bulamıyoruz. Avratpazarı Cerrahpaşadadır. Orada da bir hamam bulamıyoruz. Fakat bu isimler Yedinci tepesi alâkadar ettiği cihetle ilâve ediyoruz. Halkın rivayetlerini bir araya toplayan bu zarif listedeki hamamların tasnifi, itibari bile olsa iyi düşünülmüştür.

Bu hamamlar hakkında kısaca topladığımız şu izahati sıralıyalım:

— *Silivrikapıda İbrahimpaşa hamamı* : Yaptıran Hadım İbrahimpaşadır. Cami 958 (1551) de yapıldığına göre hamamın da inşa tarihi budur. Çifte hamamdır. Silivrikapı ci-

varında ayrıca bir hamam daha vakfa ilâve edilmiş ise de yeri bulunamamıştır. Hadikâ-tül'cevamide Silivrikapı mahallesinde 3 hamam, beş dükkân ve müstemilâtı olduğu da yazılıdır. Bu çift hamamı 2 itibar edersek 3 üncü hamamın hangisi olduğunu bilemiyoruz. Belki o civarda sayacağımız hamamlardan biridir. Bu hamamın elimize plânı geçmemiştir. Fakat methali ile duvarlarından kalan bir kısım bu çifte hamamın büyük kıtada yapıldığını hatırlatmaktadır. Hamam cami ve müstemilâtının varidat menbalarındandır.

*Yedikulede Hacı Evhad hanımı* : Tezkiretül'bunyana göre Koca Sinan'dır. 993 (1585) tarihinde yapılmıştır. Haricen ve dahilen esaslı tamir görmüştür. Elyevm faal temiz ve sıhhi hamamdır, dahili taksimatı şayanı dikkattir. 10 kubbesi vardır. Hamam bânisi Hacı Evhadın camii yanındadır. 22 Kurnalıdır.

-- *Yedikulede Hacı Tahir (Kule?) hamamı*: Yedikulede hamam sokağındadır. Tamamen yıkılmıştır. Yalnız bir duvar parçası vardır. Hamam oldukça büyükmüş. Kitleler halinde yıktırılmış ve üstüste yığılmıştır. Bir rivayete göre 1318 (1902) de harab olmuş ve 1320 (1905) de yıktırılmıştır. Civar tamamen yanmıştır. Yanında vâsi bir bahçe vardır ki hamamı arkasında eski, seksen senelik bir konağa âidmiş. Hamam o kadar harabdır ki mimarî durumu hakkında bir fikir edinilemiyor. Yıkık duvarları arasında ısınma künkleri bulunuyor. Kule hamamının bu hamam olması variddir. Zira Kuleye pek yakındır.

-- *Cerrahpaşa hamamı (1598)*: Aynı isimle mezkûr, yanındaki caminin mimarı Mehmedağa tarafından yapılmıştır. Bânisi Murad III zamanında şehzade Mehmedî sünet etmekle meşhur bir cerrahdır.

Sonra Yeniçeri Ağası, Vezir ve 1006 (1597) de sadrazam olmuştur. Nikrise dışarı olduğundan bir sene sonra yerinden ayrılmış ve 1012 (1603) de vefat etmiştir. Hamam bizce caminin inşasından sonradır. Zira cami ile hamam arasında yol olamayacak dar bir geçid caminin avlusuna merdivenle çıkılır mükemmel ve yontma taşdan mamul bir kapısı var. Eğer hamam camile birlikte yapılsaydı bu kadar nutena bir kapıya lüzum görülmezdi. Demek o kapı yapıldıktan sonra mevcut

geçid ve yanındaki bahçeden istifade olunarak bu hamam yapılmış olmalıdır. İstanbulun XVII inci asır hamamlarındandır. Çifttür. Şayanı dikkat bir tarz ve mimarisi vardır.

23 Kânunusani 1931 deki ziyaretimde mermerlerinin söküldüğüne şahid oldum. Esasen 30 senedenberi metrük idi. En son ziyaretimde (1933) pek harab gördüm. Tahrib edilen yerlerden hamamın pek şayanı dikkat ısınma teşkilâtı tetkik olunabiliyordu. Ocağın dumanları dolaşarak ve sıcak su mecraları ile ısınan hamamın altından mermer zemine kadar 1 metre 30 santim irtifamda tuğla ayaklar ve yanında ısınma künkleri görülüyordu. Kazanın altındaki ocağın nihayetinde 6 deliğin hamam künkleriyle ittisali vardır. Duvarlar içinde pek çok ısınma delikleri görülmektedir. Hamam vergi borçlarını ödemek için satılacağı yerde yıktırılmıştır. Şimdi hamamın yeri bir düzlüktür. Hamamın duvarlarında 3 kat sıva vardır. İkinci, üçüncü tabakalar nakışlıdır. Kabartma sıva nakışları da yapılmıştır.

-- *Saray hamamı*: Geniş ve Ferah bir hamamdır. Son sahibi Müşir Nafizpaşa diye anılan bir zat. Hamam 1338 (1922) de 180 liraya satılmıştır. Civarında büyük konaklar ve bunların hamam bakiyeleri nadir değildir. Bu Halıcılarda Sultan Selim medresesi karşısında Hacı Feyzullah efendi tekkesi ittisalinindedir. Halen sağt bostan, solu sokaktır. Bu sokak Yüksek kaldırıma çıkar. 8 kurnalıdır. Kubbesinde dört sıra fanus vardır. 1110 (1698) tarihinden sonra yapılan hamamlarındandır. 36 metre murabbaındadır. Hamamın su mahzeni büyüktür. Büyük kubbesinin ayrıca yan istinad kemerlerinden dolayı astil büyük kısım müstatildir. 1308 (1892) senesi büyük hareketinde ihtimal kubbesini tahkin için üç payanda vurulmuş ve soluna demir kened konmuşdur. 1339 (1923) de yıktırılmıştır.

-- *Bekirpaşa veya Çaruş hamamı* : Yol gelmesinden veyahud sahibinin buraya mukabil karzan para alıp ödemeyip taşlarını satmak maksadile yıktırıldığı rivayet olunur. Ufak ve 10 kurnalı ve bir ufak halvetli hamamıdır.

-- *Topkapıda Safa hamamı* : Fevkanî bir hamamdır.

Halen bir bostan ortamında, metrükdür. Kurşun su boruları çalınmıştır. 10 sene ev-

vel Emniyet Sandığına merhum idi. Fevkanı olan bu hamamın bostana nazır yanında üç penceresi, kubbede 3 sıra ziya delikleri mevcut. Hamamın mermerleri pek mükemmeldir. Kurnalar arasında mermer koltuklar vardır. altı boştur. Bir orta direk üstünde 4 kubbe-lidir. Bunu Ahmed paşanın sarayı hamamı itibar edenler de görülür. Bu pek zayıf bir ihtimaldir. Bu bostana Safabostanı da diyorlar. Sefineî safi sahibi merhum Safi beyin 1314 tarihinde bu hamam hakkında söylediği tarih vardır.

Bu tarihe göre demek Safa hamamı bu tarihte yeniden yapılmış oluyor. Mütakaîd binbaşı Arif Ahmed beyin tamir ettirdiğinden bahsedilir. Yanındaki beyaz köşk de onunundur. Bu tarihin zamanile tevafuk etmesi ihtimali vardır.

— *Muradpaşa hamamı* : Aksarayda Muradpaşa camii kurbünde çifte hamamdır. Horhor çeşmesine yakındır. Horhor hamamı da denir. H. G. Tetkik etmiş ve plânını yapmıştır. 878 (1473) tarihini verir.

— *Şifa hamamı* : Molla Gürani camii bir tarafında Hekimbaşı Ömer efendinin (vafatı 1136 - 1723) bu namda bir hamamı vardır. Fakat yerini tesbit edemedik. Belki bu bilâhare başka bir isimle mezkûr bir hamam olabilir.

— *Gureba hastanesi Eski hamamı* : Plânda da görüleceği veçhile mahalleye aid bir hamam iken hastane yapıldığında oraya kalbedilmiştir. 1920 senesinde metrûk idi. Bilâhare yıktırıldı. Hem mahalle halkı nuayyen saat ve günlerde istifade eder, hem hastalar kendi günlerinde girerlerdi. Şayanı dikkat bir tarzı mimarisi vardı. Ufak olan bu hamamın soyunma yerinde Vidiñ kalesine benzetildiği mervi mermer bir havuz mevcuddu.

— *Gureba hastanesi Yeni hamamı* : Yeni pavyonlara da mülhak olarak yapılmıştır. Elyevm hamam olarak kullanılmıyor.

— *Haseki hastanesi hamamı* : Ufak bir hamamdır. Hastanenin faal yegâne hamamıdır.

— *Hacı Kadın hamamı* : Büyük kubbe ve 14 kurnalıdır. Hamam hakkında bir kitabe yokdur. Malûmat toplanamamıştır. Evliya Çelebi bunu Hacıkadın camii civarında çifte hamam itibar eder. Bu hamama mescidin suyunun ziyadesi verilmiştir.

*Yalı hamamı* : Şimdi ahırdır. Eskiden büyükce ve şahane bir hamam imiş. Çok harab olmuş. Büyük hareketde yıkılmış. Hamamın yanında bir çeşme vardır. Sandıkburnu çeşmesi derler. Yeri de halen tam Sandıkburnu karşısındadır. Bu civarda yegâne eski eserlerimizdendir. XVI inci asır hamamlarından olması muhtemeldir. Langa Yenikapısı dahilinde Nurbanu Valide Sultan vakfı müsakkafatından havuzlu tek hamamın bunun olması ihtimali vardır. 983 (1575) tarihlerinde Langa kurbünde İnebeyi, Bedi, Kâtıp Kasım ve Şeyh Ferhad mahalleleri vardır. Bu mahaller halkınca mabeyinlerinde olan kâfirler, evlerinde meyhaneler ihdas ederek ve daima sarhoşların hamama giren kadınlara taarruz eyledikleri yazılıyor. akşam ve yatsı namazlarına giden müslümanlara fena söz söyleniyor ve misal gösteriyorlar. Bu suretle bu tarihte mahalle aralarında mescidlere ve hamamlara yakın yerlerde meyhanelerin kaldırılması emredilmiştir. İşte burada mevzu bahis olan hamam şimdi Sandıkburnu meyhaneleri yanında olan Yalı hamamı olmak ihtimali fazladır. Bu tarihe göre hamam XVI inci asra aid olmalıdır.

— *Tevekkül hamamı* : Tarafımızdan henüz tetkik edilmemiştir. Ufak bir hamamdır. Ya ufak bir mahalleye mahsus yapılmış ve yahud bir eski ve büyük bir konaktan ayrılmıştır.

— *Macuncu hamamı (Müftü) hamamı* : Çapada Macuncudadır. Hadikatül'cevamiye göre müftü Ebussuudun binasıdır. Bir vakitler Halil Ağa isminde biri burasını tutarmış her nedense hamamdan çıkarılmış. O da Cafer Ağa mescidi yanında mektebin ittisalindeki arsayı alarak oraya kendi malından bir hamam yaparak teskini hiddet etmiştir. Buna İnadiye hamamı derler. İki tarafı çift hamamdır. Rivayete göre bu hamama islâm olmıyau alınmazmış. Alınırsa hamam duman yaparmış ve girenler boğulacak gibi hal almış. Bunu sahibinin taassubuna hamlederler. Kurnaları pek güzel bu hamam da büyük yangından sonra harab olmuş yıktırılmıştır.

— *Koca Mustafapaşa hamamı (1512)* : Elyevm mevcuddur. Pek yeni tamir edilerek müşterilere açılmıştır. Kapısı üzerinde şu mahkûk heyit vardır. Talik ile yazılmıştır.

*Gurur etme libası fahrile ömrüm cihandır bu Kubayi cismini kor bunda herkes camekândır* bu yapılaş tarihini pek bilmiyoruz. Lâkin mühim bir hamamdır.

— *Ağa hamamı, (1463 - 1471)*: Mimar Sinan'ın yaptığı hamamlardandır. XVI inci asırdanberi faaliyete devam ediyor. Yalnız önünden geçen caddenin genişletilmesi hasebile cadde kısmı yıktırılmış sonradan yaptırılmışdır. Hamam tarihlerimizde Sulumanastırda Ağa hamamı diye meşhurdur.

— *Merkezefendi hamamı, (1489-1578)*: Yenikapı haricindedir. (Tarafımızdan tetkik edilmemiştir.) H. G. Bahseder. Hadikatül'cevami'e göre hamam derunünde Merkezefendi'nin bir halveti olub hasta olanlar orada yıkanır ve iyi olurlarmış.

— *Yenibahçe hamamı* : Tezkiretül'bün-yanda Mimar Sinan hamamlarından olarak marufdur.

— *Küçük hamam* : Kadınlar ve erkekler kısmı olan ufak bir hamamdır.

— *Bostan hamamı* : Hasekidedir. Eski bir hamam olduğu rivayet olunur. Hattâ Fatih'in dellâk dedesi bu hamamda çalışmış. Fatih'in yıkadığı ve dellâkin onu yıkadığı yer de mahfuz idi. Dellâk dede o civarda Hubyar sokağında medfundur. Eskiden evliya gibi ziyaret olunur ve adaklar adanırdı. Çifte hamamdır. Elyevm faaldir.

— *Davudpaşa iskelesi hamamı* : Tarafımızdan henüz tetkik edilmemiştir.

- 1 — Arpa Emni hamamı.
- 2 — Yenibahçede Nakkaşpaşa hamamı.
- 3 — Yenibahçe hamamı.

4 — *Yenibahçede Lûtfüpaşa hamamı*  
Bu hamamlar meyânında belki tetkik ettiklerimizden vardır. Fakat halen o civarda böyle isimlerde birer hamam yoktur. Belki eskiden vardı. Bugün Cerrahpaşa hamamı gibi yer ile beraber düzelmiş olabilir. Binaenaleyh bunlar hakkında bir mütalea serdedemiyeceğiz.

Bu hamamlar için bu tepe halkınca zengin folklorik malûmat vardır. Toplanılmaktadır. Zira bu semtlerde oturanlar kendilerine yakın büyük ve küçük hamamlarda kırk hamamma, lohusa hamamma, düğün hamamlarına davetli olarak iştirak ederler. Bu hamamlar aynı zamanda birer tedavihane olarak da kullanılmışdır. Hacemat edilmesi, terleme, suya girme; vücud ağırları, kulunçların

tedavisi maksadile kullanılmışdır. Hamamlar bilhessa kadımlar arasında pek eğlenceli bir âlemdir. Hattâ orada sabahdan akşama kadar vakit geçirenler, hattâ yemeklerle gidenler vardır. Türkler temizlenmeyi bile bir çok dini itiyatlar gibi zevklerini de tatmin eder bir şekilde yapmışlardır. Bu noktadan da hamamların şayanı dikkat hususiyetleri vardır. Bu bahse şimdilik girmiyoruz.

Yedinci tepeye aid hamamların bir kısmını H. Glüçkün eserinden aldık. Bir kısmını kendimiz çizdik. Bazılar bir fikir vermek üzere takribi olarak çizilmişdir. Bazılarının hazırlanmasında Mimar A. S. Ülgen'in yardımı da dokunmuşdur. Onları buraya koymakla iktifa edeceğiz.

Bu hamamların plânlarından da görüleceği veçhile soyunulan kısım yalnız Koca Mustafapaşa, Cerrahpaşa ve Langa hamamlarında kâgirdir. Diğer hamamlarda ahşabdır. Belki ahşab olan kısımlar eskiden kâgirdi. Buna misal Mimar Sinan'ın yaptığı Hacı Evhad ve Ağa hamamlarıdır.

#### Bibliyografi :

— Yedinci tepe hakkında 15 senelik tetkiklerim dosyası (Kütüphanemdedir).

— İstanbulun Belediyece yaptırılan eski plânı (Paftalarda tarih mezkûr değil).

— Dr. A. S. Ünver. İstanbul hamamlarının istikbali. Yeni Türk Mecmuası. No. 84 1939.

— Ayvansaraylı Hüseyin. Hadikatül'cevami, cild 1 ve 2.

— Henrich Glüçk. Die Bäder Konstantinopels Wien - 1921 de İstanbul hamamları hakkında ilk defa plânlı, resimli ve ilmi bir eser yazanlardandır. Genç yaşında 24 Haziran 1930 senesinde ölen ve vefatından pek az evvel Viyanada Müdürü bulunduğu Kunst Historische Muséumda görüştüğüm bu müsteşrik âlimin hatırasını burada taziz etmek isterim.

Henüz tanınmağa başladığı sıralarda genç yaşında ufulü meşğul olduğu sahalarda çalışanları müteessir etmiştir. Viyana müzesinin şark koleksiyonlarının ilmi surette tanzimini deruhde etmişti. Üniversitedeki tedrisatı esnasında en zevkii meşğalesini bu teşkil ediyordu. Sinaat coğrafyasının da mübdiidir. Bu eseri öldükten sonra çıkmışdır. Schönbründe mühim bir kısmı bir odanın duvarına yapıştırılan iki büyük minyatür kolleksiyonları

nı çok iyi tetkik etmiştir. İstanbula ve Türk san'atına aid gayet mühim tetkikleri basılmıştır.

Bundan başka 31 mühim eseri vardır. Bunların 13 ü müstakil eser, 15 i makaleler ve 3 ü müteferrik neşriyattır. İstanbul hamamları eserinin yalnız bir cildi basılmıştır. İkinci cildi maalesef neşrolunmamıştır. Bir çok emellerini tahakkuk ettireceği bir yaşta ölümünden duyduğumuz teessür pek büyüktür).

— Tezkiretül'bünyan (Koca Sinan'ın yapıtı hamamlar).

— Sefine Safi (Topkapıda Safa hamamı tarihi).

— Parisde milli kütüphane (Bibliyotek nasyonal) İstampa dairesinde tetkiklerim.

— M. U. cost. des ottomans. Paris bibliyotek nasyonal. İstampa dairesi. (Bu esere göre İstanbulda 300 hamam vardır. Beheri 60 şa yakın insan alır. Sultan tarafından fakirler için parasız hamamlar da yapılmıştır. Hususi hamamlar lâyuaddır. Hemen her evde bulunur. Bunlar eski hamamlara çok benzer. 30 - 40 reomur derecesinde sıcaktır. Hamamın sair aksamına Etüv diyor ve hamam adetlerinden bahsediyor).

— Hammer tarihi türkçe cüzü'leri. (Cibali harikinde yanan hamamlar), Hammere göre 1169 (1755) harikinde 70, 1196 (1781) yangınında 260 hamam yanmıştır. Bu yekûna konak ve ev hamamları da dahildir.

— Evliya Çelebi Seyahatnamesi (hamamların taksimi).

— Dr. A. Süheyl, Cerrahpaşa hamamı, İstanbul Belediye mecmuası, Mayıs. 1934.

— Fethi Kostantaniye. Muhtarpaşa eseri. Üniversite kütüphanesi.

— Celâl Es'ad. Eski İstanbul 1328.

— Kanunname maa Kanunnamei Celâl-zade XVII inci asra aid varak 75 ve 78. Hazine kütüphanesi No. 2894.

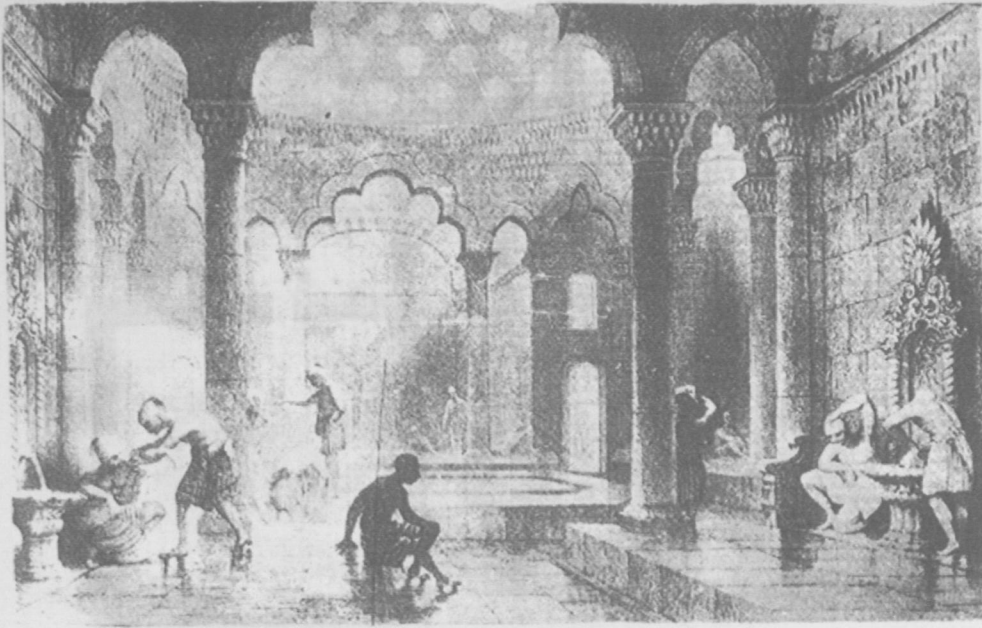
Hamamcılar hamamlarını temiz tutup suyu mutedil ve hamamı ıssı ola. Dellâkları cüstü çalâk olub usturaları keskin ola. Tasları kalaylı ve peştemalları bütün ola. Natırları peştemalları temiz tutub Müslüman ile gayrimüslim futalarını karıştırmıyalar. Berberler dahi gayri müslimleri tıraş eyledikleri ustura ile müslüman tıraş etmiyeler. Havlu ve makremeleri ayrı ola) demektedir. Bu hüküm 1003 - 1018 (1594 - 1609) tarihleri arasında tesadüf etmektedir.

— Mustafa Behçet, Abdülhak molla ve Hayrullah. Hezarıesrar. İstanbul. 1285.

Hamam folkloru noktasından tuhaf bir takım malûmat vardır. Bunların çoğunda bu gibi bilgileri toplıyanların da inanmadıklarını zannediyorum. Birkaç misal verelim. No. 369 Pazıkökü parça parça olub hamamın su yoluna atılsa ol hamam ısınmayub barid kalmak havassındadır diye (Metali'ülbüruz) sahibi İbni Zühürden mervidir. 476 — Yaban soğanı döğülüb suyu ahz ve ol su ile hamam taşı mesholunsa ol mesholunan mahalde oturan kimseden ihtiyarsız olarak müteaddid defa Rih vaki olur. 566 — Kaplumbağanın taşı ile bağılı olan avrat hamamda su dökünmek halli ikde gayet müessirdir diye Tuhfetülmü'minin) yazar. 971 — Hamam kapısının eşiğile üstüne konacak mumların alevinin aksi istikametlerle hava cereyanını gösteren bir tecrübe yazıldır).



1— XIX uncu asır başında bir kadınlar hamamında yıkanma sahnesi. (Hubanname, Zenanname, Üniversite kütüphanesi müzesi).



2— Erkekler hamamında yıkanma. Resim büyük bir hamamın içini göstermektedir. (Constantinopoli. Effigiata Es. Descritta Torino 1840) dan çıkma.

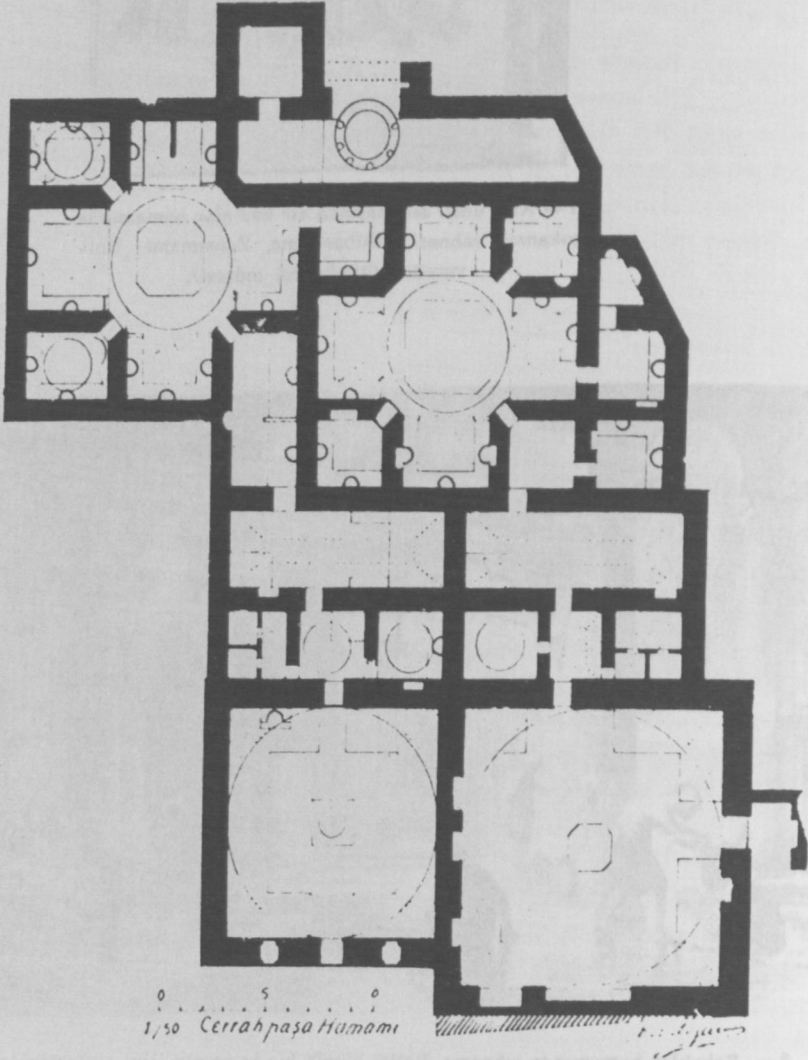




3 — Kadınlar hamamına aid di-  
ğer bir resim (Zonaro).



4 — Yıkandıktan sonra kurulan-  
ma ve istirahat (Zonaro).



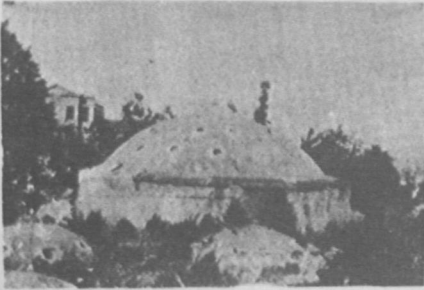
5 — Cerrahpaşa hamamı plânı. Elyevm bu hamam mevcut değildir. Mahallinde  
B. Münif Benli tarafından aslına mütabık bir surette 1 50  
eb'adında çizilmiştir. 1931



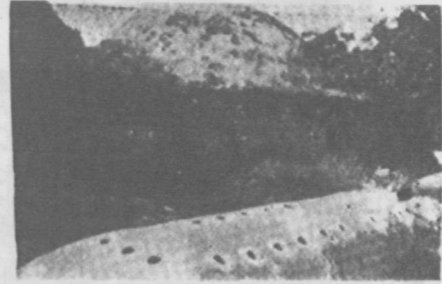
6 — Soyunma mahallinden harap bir köşe  
(Cerrahpaşa hamamı) 1931.



7 — Hamam dahilinden bir köşe ve göbek taşı  
(Cerrahpaşa hamamı) 1931.



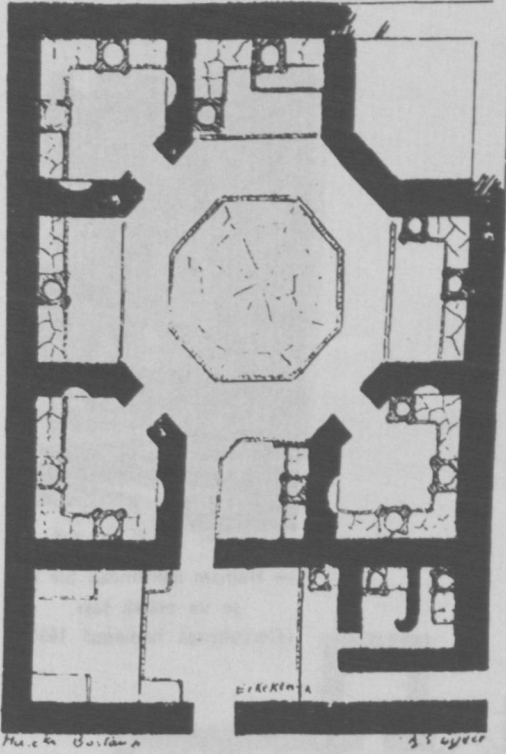
8 — Cerrahpaşa hamamı kubbelelerinden  
bir kısım, 1931 (Bahçeden görünüş)



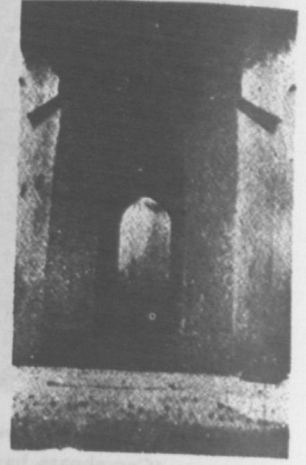
9 — Cerrahpaşa hamamı kubbelelerinden di-  
ğer bir kısım, 1931 (Camiden görünüş).



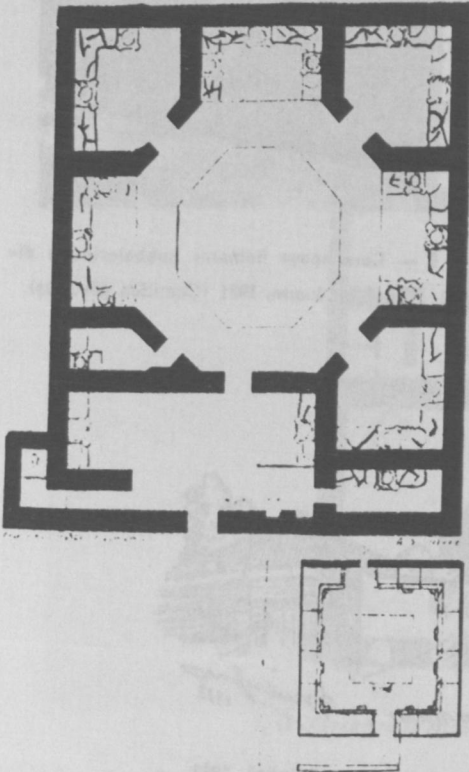
10 — Hasekide Bostan hamamının hâricen görünüşü. 1923.



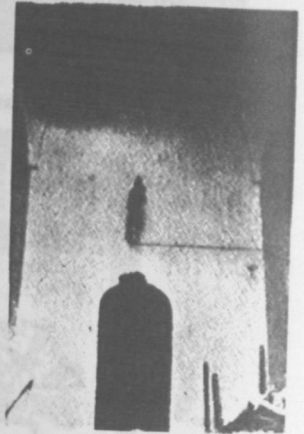
11 — Hasekide Bostan hamamı erkekler tarafı takribî plânı. (1921 de Dr. A. S. Ünver)



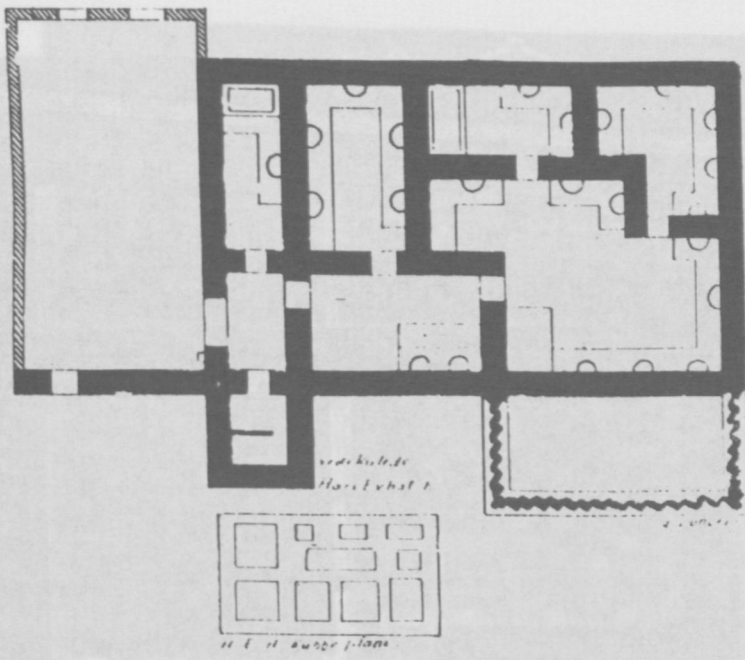
13 — Hasekide Bostan hamamı kadınlar tarafında bir halvet kapısı. 1931.



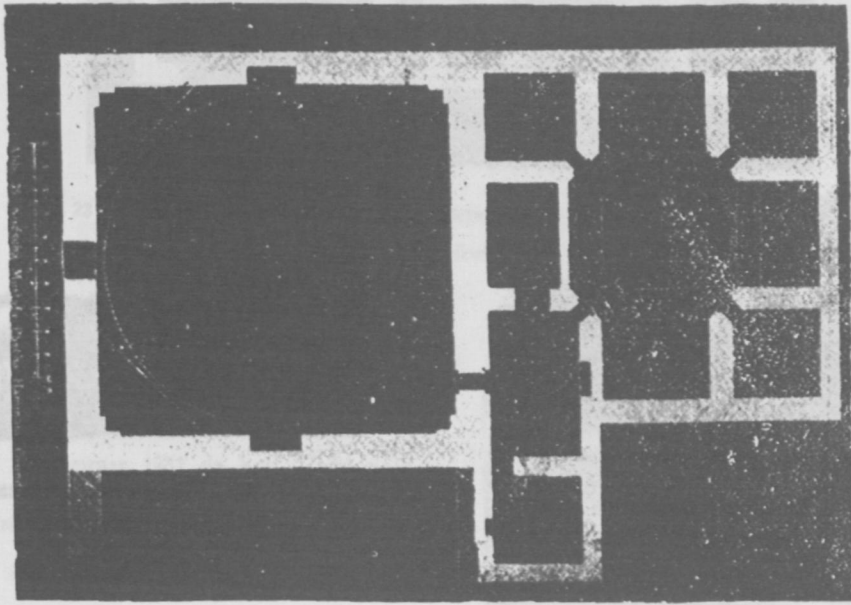
12 — Hasekideki Bostan hamamı kadınlar tarafı takribî plânı. (Dr. A. S. Ünver)



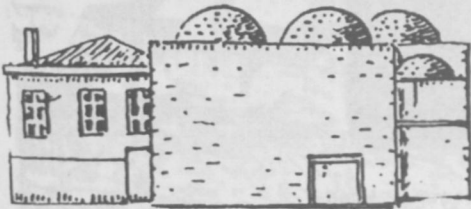
14 — Hasekide Bostan hamamı kadınlar tarafında bir halvet kapısı. 1931



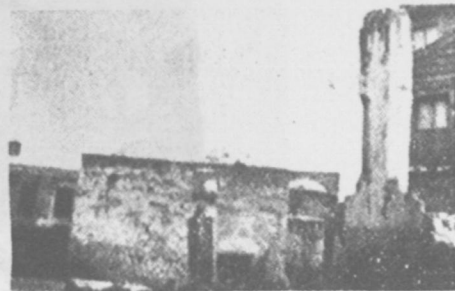
15 — Yedikulede Mimar Sinan yapısı Hacı Evhad hamamı takribî plânı (Dr. A. S. Ünver).



16 — Koca Mustafapaşa hamamı (hariçten görünüş).

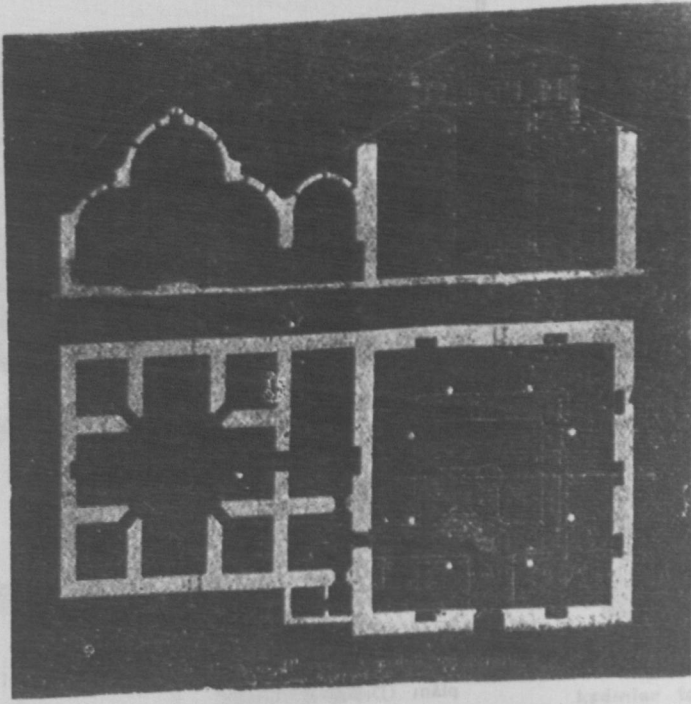


17 — Koca Mustafapaşa hamamı plânı, H. g.

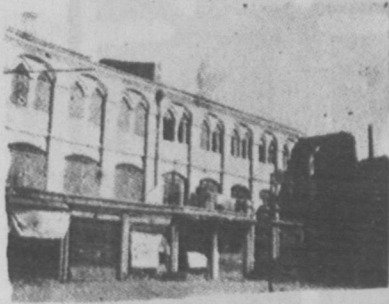


18 — Koca Mustafapaşa hamamının Hekimbaşı Nuh Efendinin mezar taşı ile beraber resmi, 1931.

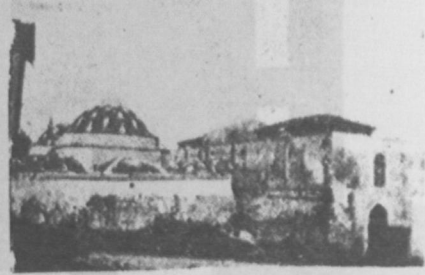




19 — Samatyada Ağa hamamı plân ve maktâ. H. g.



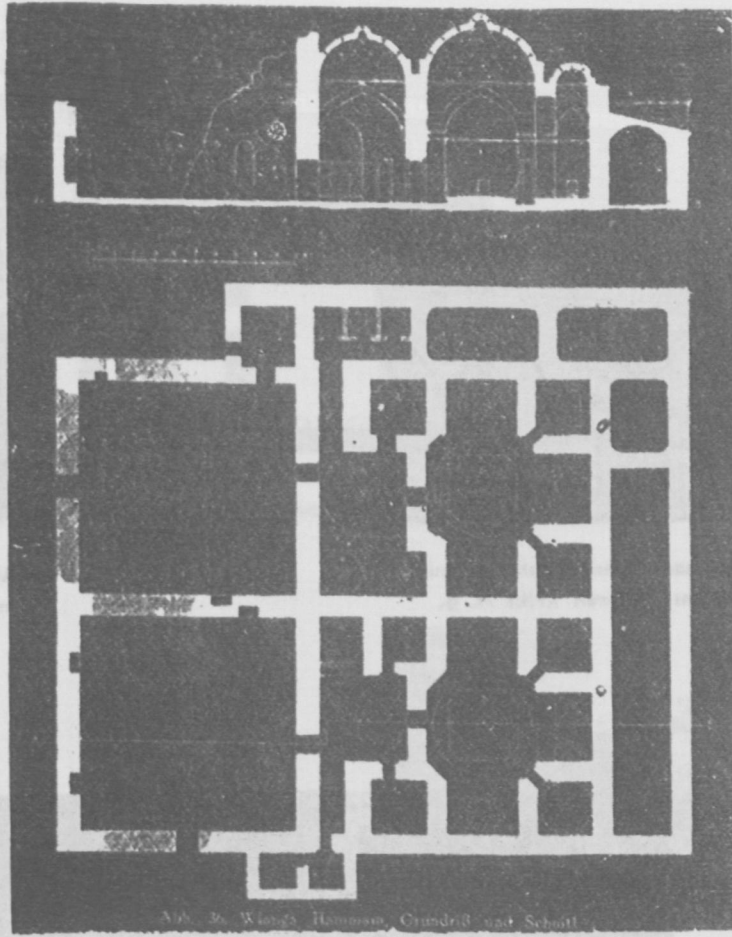
20 — Samatyada Ağa hamamının caddeye nazır yeni kısmı. 1931.



21 — Samatyada Etyemezde Ağa hamamının yandan görünüşü. 1931.



22 — Silivrikapıda İbrahimpaşa hamamının bugün bile mevcut olmayan caddeye nazır şahane harab hali. 1931.



23 — Langa hamamı plân ve maktâ, H. g. yola tesadüf ettiğinden tamamen münhedimdir.

24 — Langa hamamının 1931 de hali. Caddesinin seviyesi yükseldiğinden hamamın yıkılmamış kısımları yere gömülmüştür.

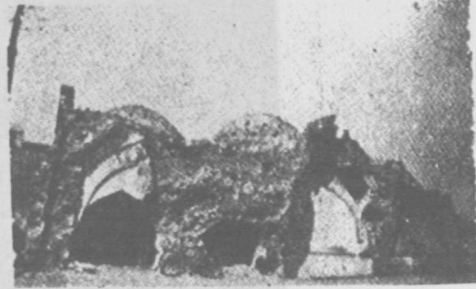
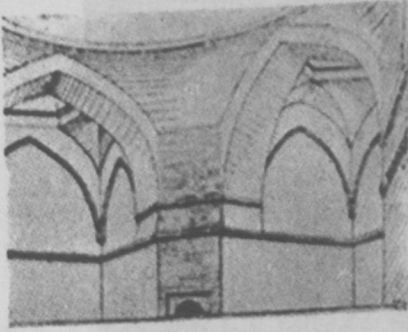


Abb 37 Wanga Hamamın A Jenseitsicht

25 — Longadaki hamamın kubbeler kısmının görünüşü. H. g.



26 — Langa hamamının dahilinden kubbe tertibatını gösteren krika H. g.



27 — Aksarayda Muradpaşa hamamının muazzam taklı medhali, 1931.

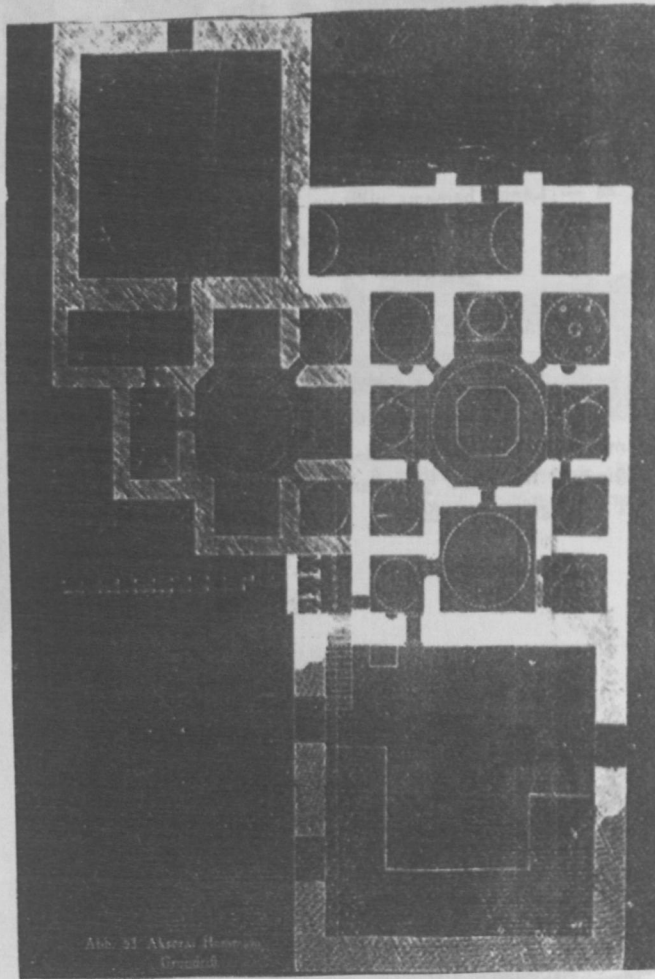
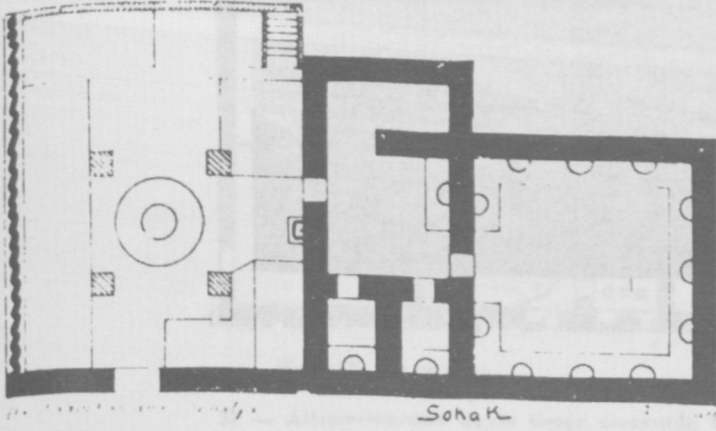
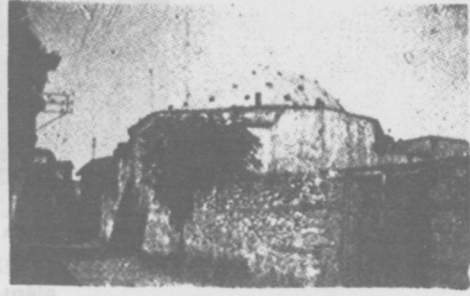


Abb. 31 Aksaray Hamamı  
Genel plan

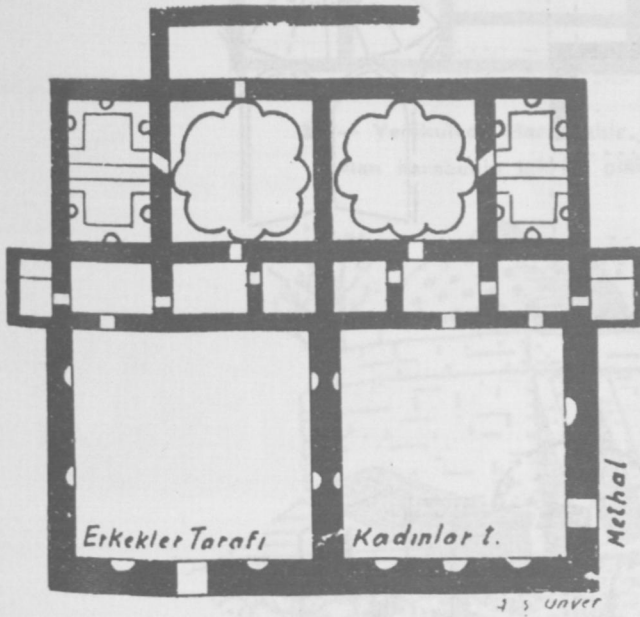
28 — Aksarayda Muradpaşa hamamı plânı. H. g.



29 — Samatyada Hacıkadın hamamı takribi plânı (A.S.Ünver).



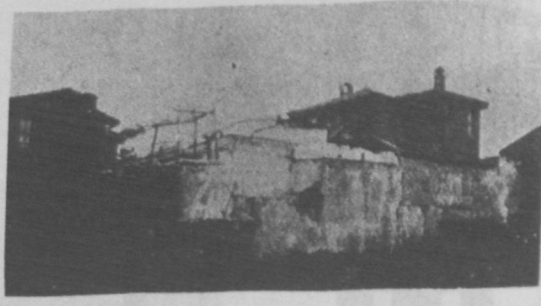
38 — Yadikule Hacı Tahir (Kule) hamamı harabesi, 1931.



Şapada: Macuncular hamamı

31 — Şehreminde Macuncular hamamı takribi plânı (A.S.Ünver)

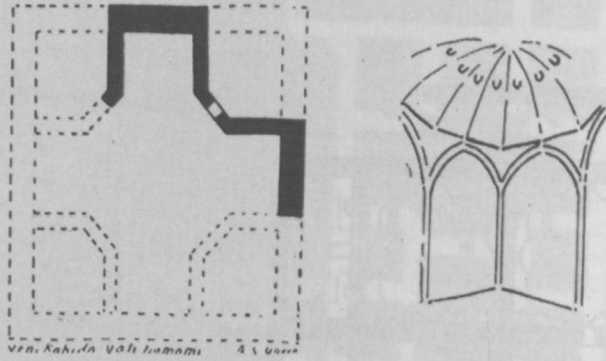




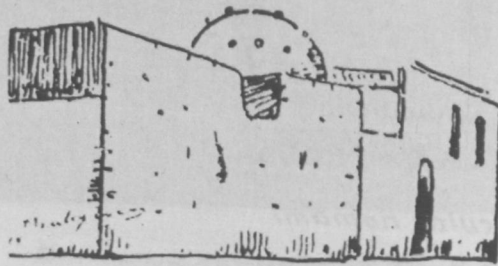
32 — Davudpaşa iskelesi hamamı harici görünüşü (A. Saim Ülgen)



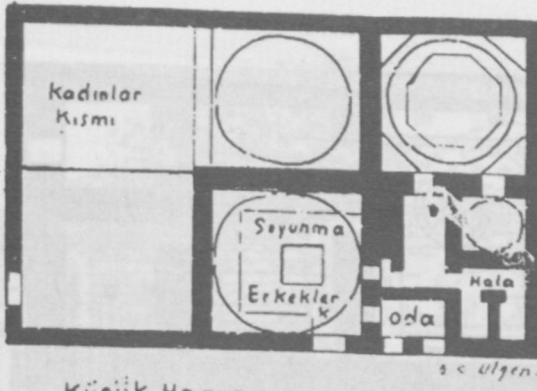
33 — Yenikapıda Sandıkburnunda Havuzlu Yalı hamamından kalan parçaların takribî plânı. (A.S.Ünver).



34 — Yenikapıda Yalı hamamından kalan parça.



35 — Altmermerde Küçük hamamın yoldan görünüşü.

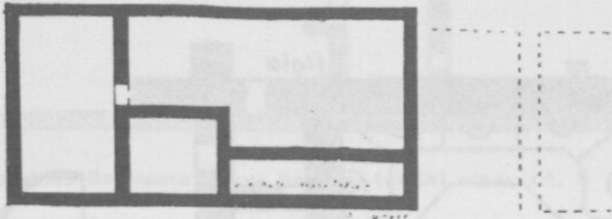


Küçük Hamam.

37 — Altımermerden Seyid Ömer civarında Küçük hamam takribi plânı. (A. S. Ünver).



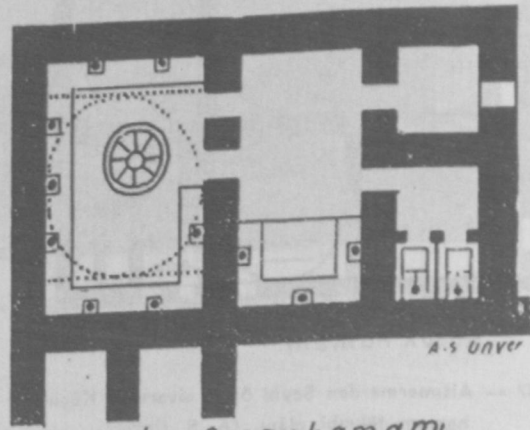
38 — Yedikule Hacı Tahir (Kule) hamamı harabesi, 1931.



39 — Yedikulede Hacı Tahir (Kule) hamamından kalan harabenin takribi plânı. (A. S. Ünver).



40 — Halıcılarda Saray hamamı 1922. (A. S. Ünver).

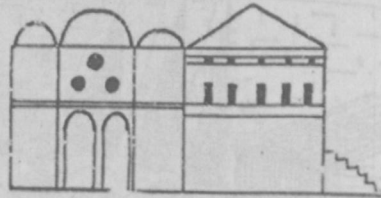
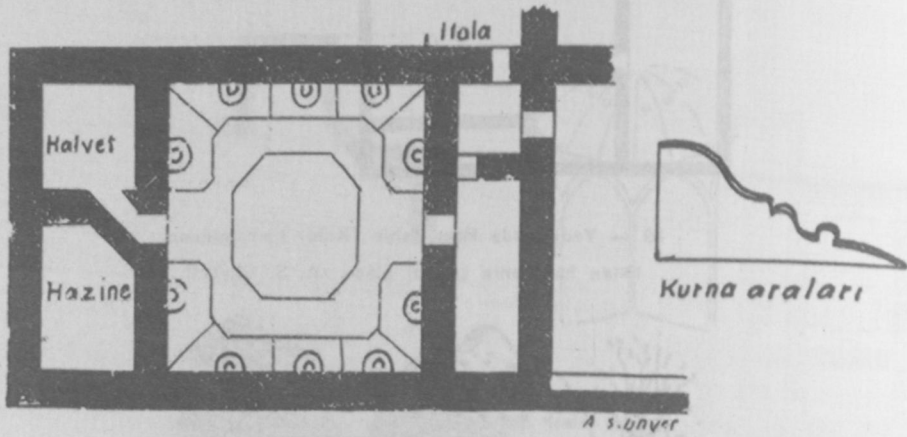


*Halıcılarda Saray hamamı*

11 — Halıcılarda Saray hamamının takribî plânı. (A. S. Ünver)

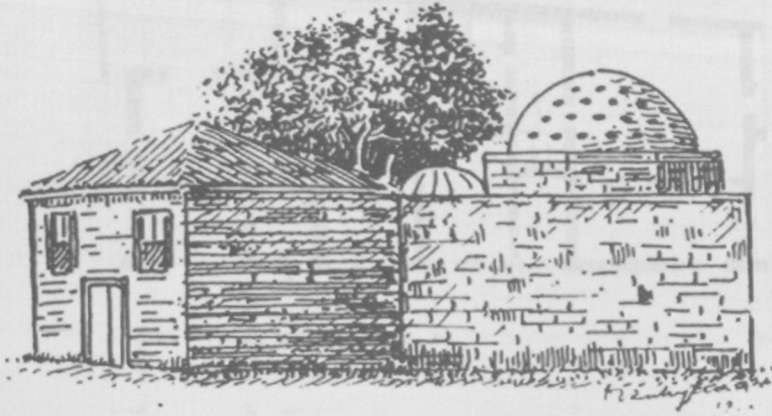


42 — Topkapıda Safa hamamı, 1931.

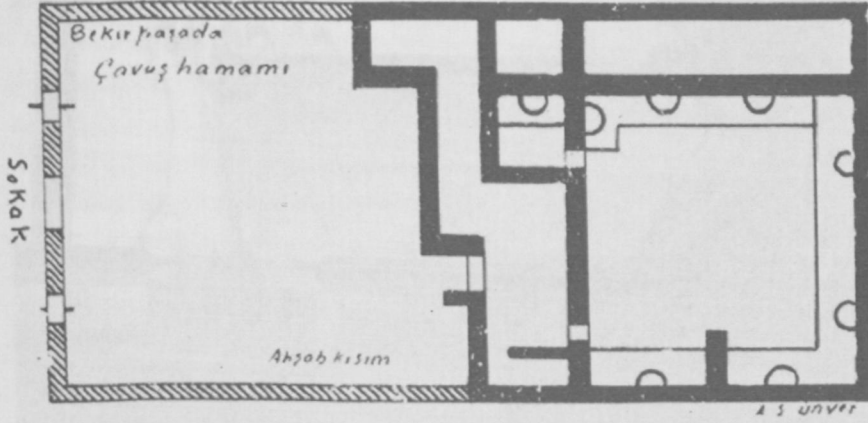


*Topkapıda Safa hamamı*

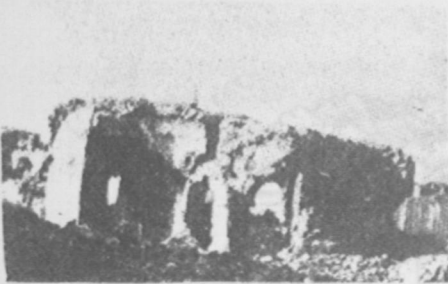
43 — Topkapıda Safa hamamı takribî plânı ve maktâı, (A. S. Ünver).



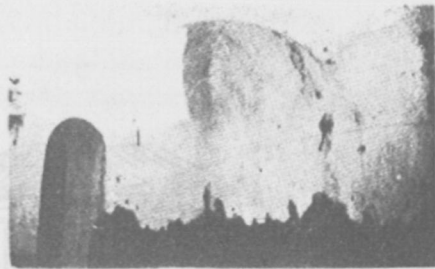
44 — Hasekide Bekirpaşada Çavuş hamamı. (A. S. Ünver)



45 — Hasekide Bekirpaşa Çavuş hamamı takribî plânı. (A. S. Ünver).

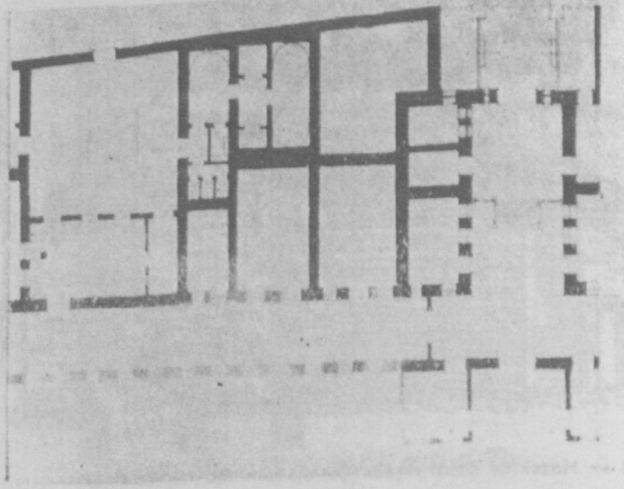


46 — Hasekide Bekirpaşada Çavuş hamamı harabesi, 1931.

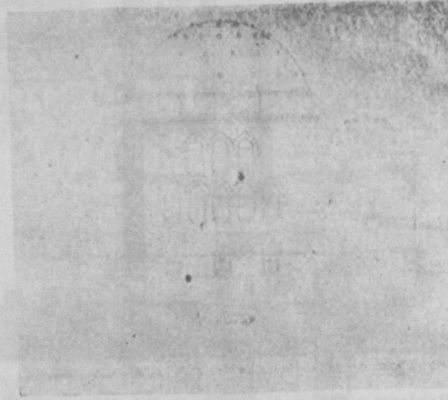


47 — Hasekide Bekirpaşada Çavuş hamamından bir köşe. 1931. (elyevm yıkılmıştır).

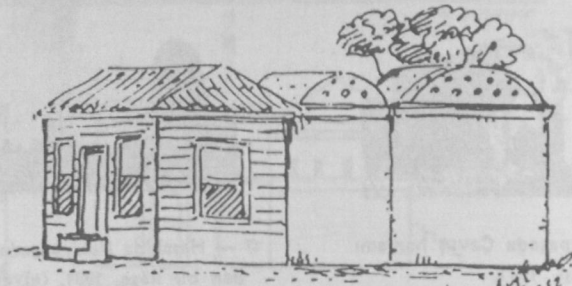




48 — Şehremininde ureba hastanesi eski hamamı plâni. Elyevm münhedimdir. İstanbul vakıflar arşivi.



49 — Şehremininde Gureba hastanesi Yeni paviyonlarında hamam.



Haseki hastanesi hamamı

50 — Haseki hastanesi hamamı.

