

EDİRNE'DE ŞAH MELEK PAŞA CAMİ'İ NAKIŞLARI HAKKINDA

832 (1429)

Ord. Prof. Dr. A. SÜHEYL ÜNVER

Üstad Tahsin Öz'ün Topkapı Sarayı Müzesinde Müdiriyeti zamanında, odasında gözüme bir çini bordür ilişti. Bursa'da gördüğüm bir tipe benzemekle beraber, bir az daha üstünlüğü vardı ve bende de böyle bir örnek yoktu. Sordum: Mimar Ali Saim Ülgen'in Edirne'den gelirken getirdiğini ve zannınca Şah Melek adında bir camide bulmuş olduğunu öğrendim. Hemen bu ad zihnimde yer etti, Edirne'de böyle bir yer de işitmemiştim. Çini bordürü istedim. Talebemle beraber birer örneğini yaptık. Mimar Ali Saim Ülgende Çiniyi getirdiği yerin orası olduğunu söyledi. Ben rahmetli Rifat Osman'ın *Edirne Rehnümasını* karıştırdım; sair notları ve müsveddeleri gözden geçirdim. Biraz fikir edindim ve gittiğimde, Edirne'de meşgul olacağım konuların başına bunu da yazdım. 1 Haziran 1946 da Edirne'de tetkik gezisine çıktığım zaman, misafiri olduğum Haydar Sunter'le ilk işim Şah Melek'i gidip görmek oldu.

Mihal Köprüsüne doğru, evleri yıkılıp tarla haline gelen mahallelerin bozuk kaldırımli sokaklarından ilerledik. Köprü başına geldik. Köprünün şehir tarafında ve yolun solunda ufak kubbeli bir cami ile karşılaştık. Bahçesine kolaylıkla girdik. Cami'in kitâbesi aradığımız yerin orası olduğunu, bize söyledi. Kapalı olan cami'in anahtarını, köprüyü bekleyen askerlerin yedeklerinden biri, karşı kıyıda birisinden bulup getirdi.

Anahtar beklerken, cami'in kabristanında dolaştık. Devrinin eski ve lâhîmîsi yapılmış bir kabriyle karşılaştık. Cami'in Bânisi Şah Melek'in olduğu-

nu sandık, okuduğumuz tarihî kaynaklar da böyle söyledi.

Cami'in nefis kapısı önündeyiz. Üzerinde şu kitabeyi okuduk.

يعمروا (؟) هذا المسجد في أيام دولة سلطان مراد
خان بن محمد خان خلد ملكه وسنة وعمر شاه
ملك بن شاذى تقبل الله الكرم منه أمين تاريخ
شهر رمضان سنة اثنين وثلاثين وثمانمائة

Şazi (Şadi) adında bir zâtın oğlu olan Şah Melek, Çelebi Sultan Mehmed oğlu II. Sultan Murad zamanında 832 senesi ramazanında (1429) bu âbideyi diktirmiş.

Anahtar beklerken kapının çevresinde taşa oyularak hendesi şekillerle yazılmış firûze renkli kâşi ile sıralanmış yazılı motifi, çözmek için, kareli kâğıda yazdım. Sonradan başvurduğum me'hazlerimden, âyet olduğunu öğrendiğim yazılarda

Allahu Ganiyyûn

ibaresinin zarif bir şekilde tekerrürle sıralandığını okudum. Bir ân, beş yüz sene önceye uzandım. Kapıyı ilk yapıldığı zamandaki haliyle bütün azameti ve yeniliğiyle seyrettim ve bugünkü durumuna üzüldüm. Kapının taş işçiliği pek zevkime gitti. Mezaristanın perişan haline üzüldüm. Câmî'in ön cephesindeki taş yerleri kapının solunda son cemaat yeri gibi ufak revaklı veya kubbeli yerlerin olabileceğini hatırıma getirdi.

Cami'in minaresini bulamadık. Rahmetli Dr. Rifat Osman'ın lütfedip çizdiği plândan öğrendik ki, câmî'in sol ve,

önünde durduğumuz, kapısının sağında imiş. Balkan harbinde Edirne şehrinc yapılan Bulgarların marifet gösterme bom bardımanlarından birinde 1328 senesi kânun-i sanisinde (1910) mermi isabetiyle yıkılmıştır. Biz yerini bile bulmakta güçlük çektik. Anahtar hazır olduğundan, kapının önüne tekrar geldik. Yukarıda yazılı ibareyi okuduğumuz bordürün vaktiyle siva ile kapatıldığını rivayet eden Rifat Osman'ın bana eskiden beri sırayet eden ruhiyle beraber câmi'c girdik.

Pencerelerin aralarında Ali Saim Ülgen'in getirdiği çini bordürlerle karşılaştık. Her tarafta bu bordürden başka çeşit yok. Bir ters bir yüz devam ediyor. Köşelerde, iyice kesilerek, ufak farklarla intibak ettirilmiş.

Vaktâ Bursa'da buna benzer bordür gördük. Fakat bunu daha itinalı, yani Rumileri içinde ayrıca birer çizgi halinde bulduk. Bu bordürler altı köşe firuze kâşileri çerçevelemiş. Firuzeler Bursa'dakilerin ve Edirne'de Muradiye'dekinin aynı büyüklükte. Üzerlerinde biraz kirlilikler görüyor ve satırlarına basınızı hürmetle eğiyorsunuz. Bir de ne görsünüz, mahiyetleri anlaşılmayan nakışlar değil mi? Sebebini biraz aşağıda yazacağım bir husustan dolayı, karar-mışlar. Derhal zihninizi, acaba Bursa'da ve İstanbul'da Çinili Köşk'te olduğu gibi bu miksiyon gibi bir boya ile nakış yapıp üzerine altun varak yapıştırılmış mı? düşüncesi kaplıyor. Daha eğiliyorsunuz. Artık bu, sanatkârına tam bir hürmet yerine geçiyor. Altun parçalarını da buluyorsunuz. Düşünceniz sizi yanıltmamıştır. Şimdi de nakışların mahiyetini araştırıyorsunuz. Lâkin anlaşılmayacak kadar bozulmuş, hattâ kalmamış. Buna sebep ne olabilir? diye düşünüyorsunuz. Sebebini kolayca buluyorsunuz. Rutubet!. Başka bir diğer sebebini daha keşfediyorsunuz. Yukarıda söylediğim gibi çini bordürleri, aralarında altı köşe firuzeler üzerinde bu altun nakışları badana etmişler. İşte eski zevkimizle yeni zevkimizin mukayesesi!.. O zamanki zevkimiz bu çinileri

ve bordürleri yaratmış. Son asırdaki zevkimizin derecesi siva ve badana ile bunları örtmek olmuş.

Hem ben Edirne'de bir şeyin farkında oldum. Bir mâbedde çini var, lâkin duvarların üzerinde mutlaka fresk nakışlar dolu. Bunlar zamanla biraz ilk yapıldıkları zamanın revnakını kaybetmişler. Onları bırakmak doğru iken üzerlerine badana çekmişler. Buna ihtimal verebilir misiniz ki, Şah Melek'de yalnız pencere araları çini olsun da diğer taraflar kubbe ve kasnaklar siva ile badana. Çini üzerini altunla süsleyecek kadar ileri giden ve incelen bir zevk kubbeleri ve duvarları boş bıraksın, bu nasıl olur? Hele bizim memlekette bu hiç görülmemiştir. İşte Üç Şerefelinin şadırvan avlusundaki kubbeler ve kasnaklarının devrine aid nakışları; İşte Muradiye'nin iki büyük kubbesi aralarındaki devrinin nakışları. Buraları boş kalsın buna imkân var mı? O halde Şah Melek'in tavanı da ve duvarları da nasıl boş kalır. Siva tabakaları altında kimbilir, devrinin ne güzel freskleri vardır? Bir seyahatında bunun aydınlatılmasını Ali Saim Ülgen'den dilerim. Selçuk stilinde bu 7 adet çini panolarının önünden geçtikten sonra mihraba geliyoruz. Tarihleri açıyorsunuz, mihrabı hakkında şu mütalâa var: (*Alçı mihrabı kâşî ile kaplı iken mürur-ı eyyam ile bozularak boya ile örtülmüştür.*) Fakat tetkikinizde burada tâ yapılışından beri bir alçı ve alçıdan oyma hendesi nakışlı ve Rumilerle süslü ve boyalı bir mihrab görüyorsunuz. İşçiliği Bursa Yeşil Cami odalarında ve Topkapı Sarayında Fatih Sultan Mehmed'in yaptırdığı Raht hazinesi hücre içi ve kapı ve pencere çerçeveleri işçiliğinde, yalnız bu sonuncular renksiz. Şah Melek'tekiler renkli. Sıvaların düşen yerlerinden böyle görülüyor ve iğne ile kabarttığımız bir sıvanın altı da bu zannı kuvvetlendiriyor. Aslı kâşî kaplı değildir, lâkin üzerlerinde durulması behemehal istampaları yapılması gerçeken belli başlı mevzulardandır. Vaktimizin azlığından burada kalamıyoruz. Gittiğimiz zaman akşama rastlıyor, hava kararıyor.

Şah Melek'ten çıkınca şöyle düşünüyorum. Bunlar herkesin kaderince yapılan anıtlardır. Şah Melek, Yıldırım, oğulları İsa, Musa, Emir Süleyman, Çelebi Sultan Mehmed ve nihayet II. Sultan Murad devrini orada idrâk etmiş bir emîrdir. Tarihler hepsinin devrinde güzide hizmetleri olduğunu ve hattâ Şehzadeler kavgalarında mühim roller oynadığını yazıyor¹. II. Sultan Murad zamanında da el üstünde tutulması, sevildiğini ve sayıldığını gösterir. II. Sultan Murad ki tarihimizin üzerinde ilimler ve san'atler tarihi noktasından da durulması icabeden büyüklerimizden biridir. Şah Melek bu son iki pâdişaha yararlıklar göstermiştir. O ince hassas ruhlu bir insandır. O Edirne'yi ne kadar sevmiş ve benimsemiştir. Diktiği cami ve medrese.... adındaki âbideler bugün hâlâ mâmur bir halde ayakta durmaktadır. Onun âbideleri kendi ruhunun zarif ve salâbetli taraflarının azametli ve mütevazi cihetleridir. Bu gün kendisinin bizlere benziyen vücudünden eser kalmadığı gibi, devrinin âlim, fâdolları ve emîrlerinin de mütevazi vücutlarından bir iz kalmamış, onları asılları olan toprak çürütmüştür. Amma tahaccür eden eserleri hâlâ yaşıyor. Edirne'nin mürtefi' bir noktasına, bulamazsanız, her hangi bir minaresinin tepesine çıkınız. Hepsini kendi anıtlarıyla hayatta ve dikilmiş bulursunuz. Herkes o ulu Pâdişahın azametli eseri yanında tevazuları derecesine göre küçük birer anıt yapmışlar, İşte bugün ayakta duran o serdârın leşkerlerini birer birer istikamet ve minarelerinden sayarsınız. Sayarken tıpkı bir meydanda II. Murad'ı âlimlerini ve vezirlerini bir törende toplanmışlar da isimleri sayılıyormuş hissine kapılıyorsunuz. Tarihlerimizin satırları bunlarla yaşarken, buldukları yerlerde de pâyidar olan ve varlığını oralarda sağlayan ancak eserlerdir. Edirne bunlardan ibaret değildir. Bunlar toplanarak Edirne'yi yapmışlardır. İşte o devri, yani kendi yaptıkları Edirne'yi bunlar yaşatıyor. Herhalde şâhâne saydığımız

¹ Osman Nuri Peremeci: *Edirne Tarihi* 1940 S. 64.

eserlerin yanı başında ancak hakikî büyüklerine eğik başlar arasında sorguçu düşmüş, yani minaresi yıkılmış, Şah Meleği'de görüyorsunuz. Ne ulvî manzara ve ne güzel temadî eden yaşama.

Şah Melek Paşa'nın hayır eseri yalnız bu câmi'den ibaret değildir. Onun ayrıca bir de medresesi vardır. 50 ve 60 lık medreselerine göre müderrisi 25 akçe gündelik alır. Bunu bize Rumeli medreseleri listesi öğretti.² Bu medresenin bulunduğu mahalle Hucerâtı Şah Melek Mahallesi denmektedir.³ Bulduğu yere Şah Melek Çıkmazı deniyor. Burada harap ve sakı ahşap bir mescidden bahsediliyor. Bânisi olan Şah Melek Paşa burada değil, yukarıda yazdığımız üzere, cami'i bahçesinde gömülüdür. İşte bu mescit, medrese hücreleri, odalarına ait olmalıdır. Bu medrese O. N. Peremeci'nin de yazdığına göre bu civarda olmalıdır. Esasen Mihal Gazi köprüsü'nün bu cami'e mukabil sağ yanında hemen tahkikına imkân bulmadığım harabeler vardır.

Gerek burasının ve gerek ayrıca câmi'inin bulunduğu semt Kafes kapı civarı Şah Melek Paşa mahallesi diye meşhur, Mihal köprüsü'ne giden yola da Mihal Köprüsü Caddesi denir. Şah Melek Paşa mahallesindeki medresede rivayete göre -O. N. P. Fatih Sultan Mehmed'in hocası Tokatlı Molla Husrev (Mehmed b. Feramürz b. Hoca Ali) ders okumuş ve pek çok talebe yetiştirmiştir.

Ravzatul'tekâyâ ve'l zevâyâ der Edirne (روضة التکایا و الزویا در آدرنه) den Dr. Rifat Osman'ın aldığı nota göre Yıldırım semtinde Hızırlık'da mevcut Hızırlık tekkesi'nin ilk bânisi Şah Melek Bey'dir. Sonra bunu, Kanunî Sultan Süleyman zamanında Maktûl İbrahim Paşa yeniden yaptırmıştır. Bu da Şah Melek Paşa'nın şimdi öğrendi-

² (Süleymaniye Umumi Kütüphanesi Esad efendi kısmı). No. T.T.E. Medreseler dosyasında)

³ Edirneli Ahmed Badî efendi: *Riyaz-ı Belde-i Edirne*. Edirne'de (Selimiye Kütüphanesi) Müellif hattıyla nüsha cild: 1.

ğimiz bir diğer hayrı oluyor. O. N. Peremeci muayyen kaynaklardan istifade ederek yazdığı *Edirne Tarihi*'nde me'hazini bildirmiyerek Şah Melek Paşa'ya (kör) demektedir.

Yine bu me'haz cami'in zedelenen kısımlarını Cumhuriyet gününde onarıldığını yazıyor. Dr. Rifat Osman da Bulgarlar tarafından yapılan bombardımandan müteessir olan vakıf binalarından saymakta, minare ve kapısının zarar ve ziyanı o zamana göre 50.000 kuruş tahmin edilmektedir.

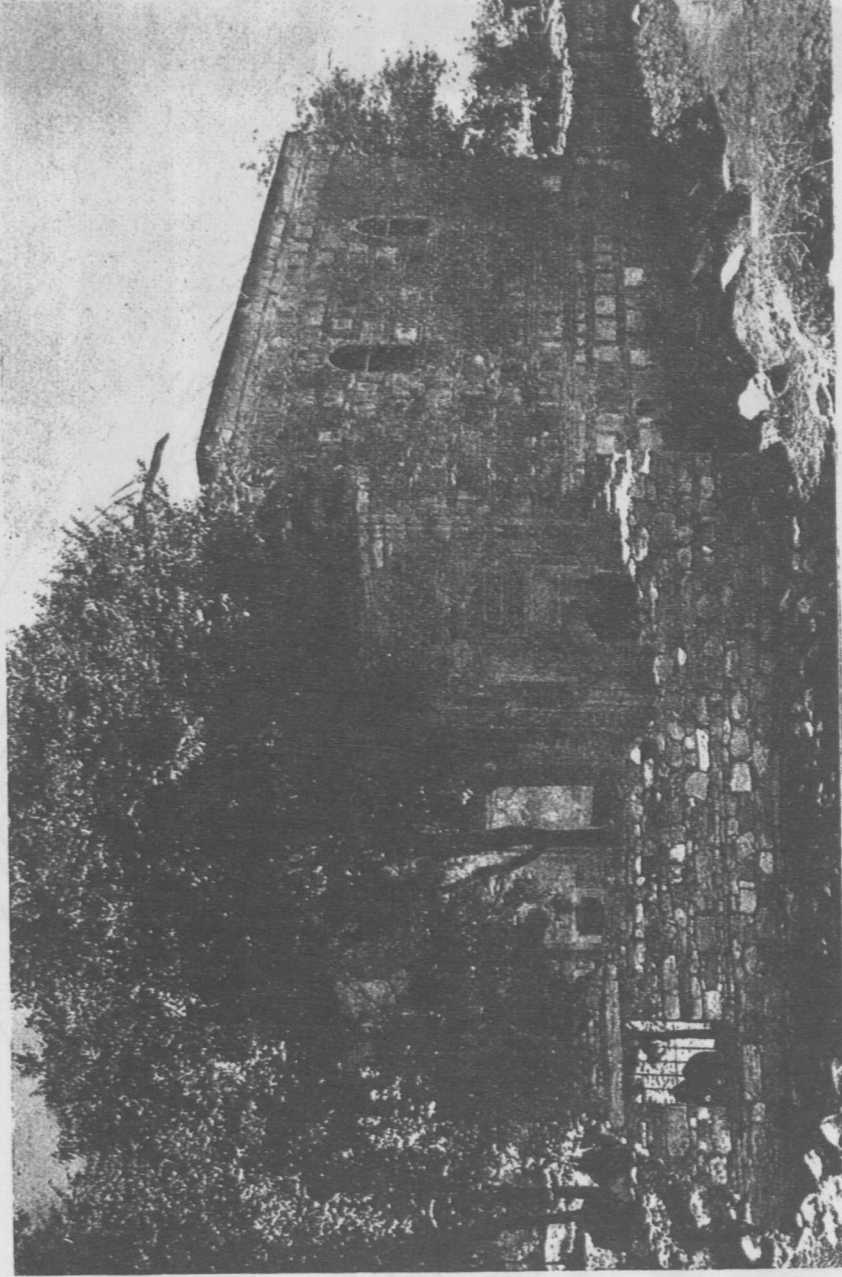
1946 da Edirne Müftüsü olan müderris Niyazi, bundan 20 sene önce, Şah Melek cami'inin açık olduğunu ve Ramazanda teravihe gittiklerini söylemiştir. O zamanki imamı da şimdi eski câmi'de imamdır. Şah Melek Camii halen kadro harici bulunmaktadır.

Edirne'de olsun, diğer yerlerde olsun tasnif talimatnamesindeki esaslara göre kadro harici bırakılmış cami ve mescitler içersinde Şah Melek te olduğu gibi tarihî ve mimarî kıymeti haiz eserlerin de

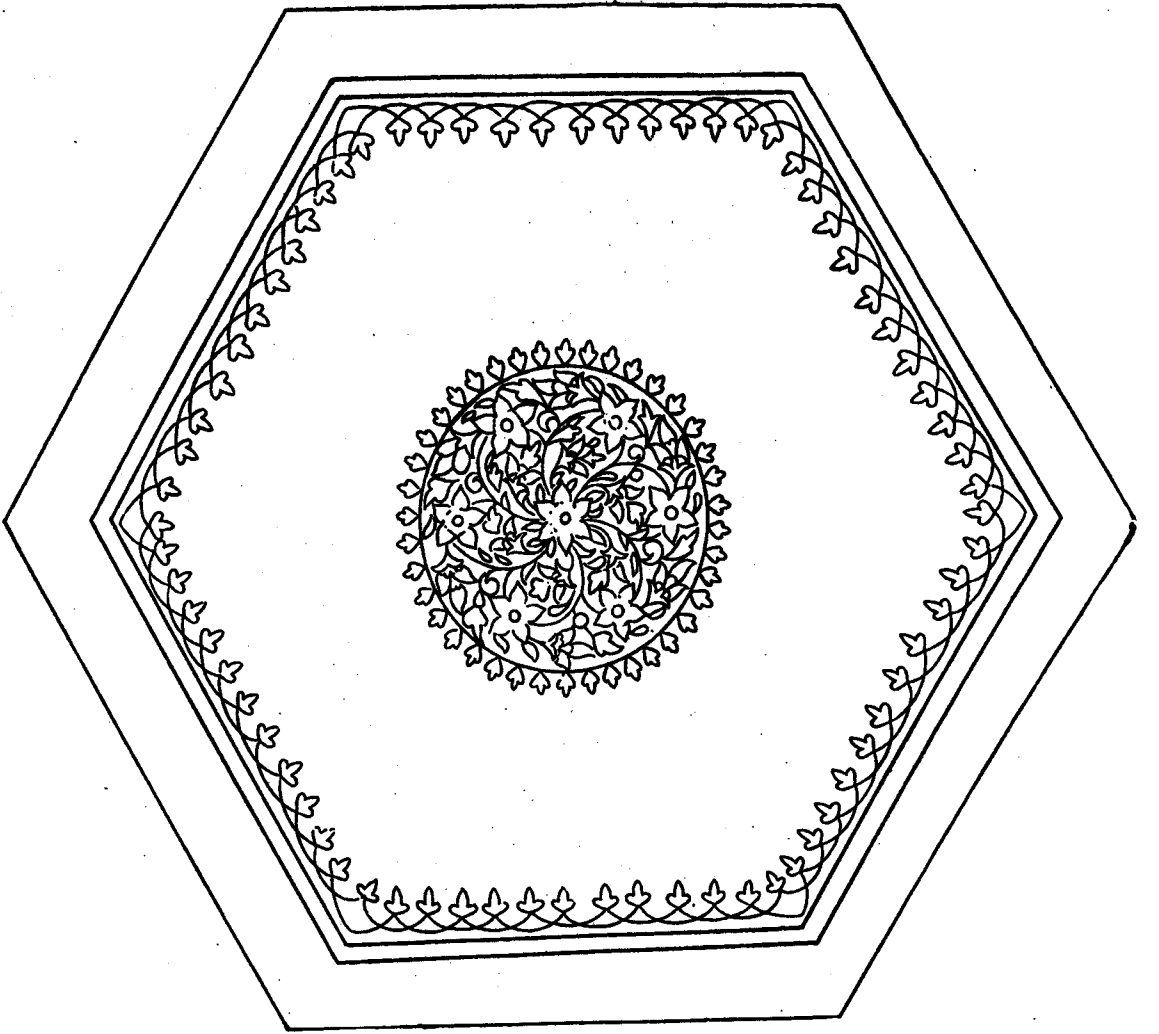
ibadete açık camiler gibi muhafaza ve bakımlarının temini mutlaka lâzımdır.

Edirne gibi bir serhat şehrinde kadro harici diye bir vakıf eseri korumamak, Türkün oradaki tapu senetlerinden birisini kendi elimizle imha etmek demek olur. Bu kabil eserler için gerekli tedbirlerin bir an önce alınması temenni olunur.

Mihal Köprüsünün başında bir biblo gibi duran Şah Melek'in biçare ve yalnız durumu karşısında bir hayli üzüldükten sonra, bahçesinde biraz teselli bulmak ümidiyle, otların bize yapışan tomurcukları arasında geziniyoruz. Şah Melek Paşa'nın kabri etrafında bir hürmet ihatasiyle dolaşılıyor ve 845 (1441) de öldüğünü anlıyoruz. Demek bu süslü mâmûrenin hiç olmazsa, bize aslâ nasip olmıyan, ilk 13 senelik parlak durumuyla sevinç duymuş oluyor. Bunu mutlu bir mazhariyet saymamak bilmem ki, nasıl olur? Orada tekrar bir kabirle karşılaşılıyor. Şah Melek b. Şah Seferali sene 858 (1454). Bunların vaktiyle cami'e bitişik ve şimdi yıkık türbede olduğu tesbit ediliyor.



ŞAH MELEK PAŞA CAMİİ



Edirne'de Şah Melek Paşa Camii nakışları.



Edirne'de Şah Melek Paşa Camii'ni nakışları.