

UŞAK ULU CAMİİ

MAHMUT AKOK

Arkeolog

Uşak şehrinde 14 üncü yüz yılın ortalarında bina edilmiş olan bu mabet, şehirdeki diğer camiler arasında metin yapısı ve cesametiyle ismine lâyık bir durum arzeden değerli bir eserdir.

Halen son cemaat mahalli orta kapısı balâsına konulmuş olan bir kitâbe bu Camiin yapısıyla de alâkalı görülüyorsa da bunun bir çeşmeye ait olduğu anlaşılmaktadır. Hatta bu kitâbenin bir başka istiftteki sureti Camiin hariminde mihrabın sağına rastlayan (Nef) in de, kible duvarına boya ile yazılmıştır. Mezkûr kitâbe :

- 1 — ملك اعظم يعقوب ابن سليمان شاه أمير
كرميانيه
- 2 — خلدالله مملكته بند (ه) ضعيف محمد
- 3 — ابن حسن ابن قوشد (1) اورد
- 4 — الماء و بنا هذا البنا
- 5 — في شهر شعبان الواقع
- 6 — سنه اثني و عشرين و ثمانمائه
- 7 — المحتاج الى رحمة الله

Şeklinde arapça ifadelidir ve bugünkü dilimize "Bu bina (çeşme), büyük pâdişah, Germiyan illerinin beği Süleyman Şah oğlu Yakup Bey -Allah memleketlerini ebedî kılsın- zamanında zayıf ve Allah rahmetine muhtaç kulları Kavşit oğlu Hasan oğlu Muhammet tarafından 822 hicret senesinin Şaban ayında yapıldı ve suyu da geldi" cümleleriyle çevrilebilir².

Tetkik konumuz olan Uşak Ulu Camii de belki bu tarihte veya bundan bir kaç sene evvel inşa edilmiş olmalıdır.

Mezkûr Cami, Germiyan oğulla-

rı devrinin mimarî hususiyetlerini taşıyan gayet tipik bir eserdir.

Germiyan oğullarının istiklâl ve hakimiyeti milâddan sonra 1300 - 1428 seneleri arasında devam etmiş olduğuna göre,³ bu bir asrı aşan zaman içinde hükümlân oldukları ülkelerde büyük ehemmiyette imarda bulunmuşlar ve bilhassa çeşitli dinî ve sosyal tesisler meydana getirmişlerdir. Bunların toplu olarak tetkiki *Türk mimarî tarihine* ve sanatine önemli bilgiler kazandıracığından ileride bu konuda araştırma yapacaklara küçük bir hizmet ve yardım olur ümidiyle bu tetkimizi sunuyoruz.

Camiin plânı:

Uşak Ulu camii, son cemaat mahalli ve harimden ibaret tek kütle halinde bir binadır. Avlusunun Kible ve kısmen doğu tarafında bir mezarlık görülmektedir. Etrafını çeviren taş döşemeli avluda bu günkü yol seviyesinden takriben bir metre kadar çukurdadır.

Camiin batı duvarına sonradan bitişik olarak yapılmış olan Minaresi de ayrı bir kitle ifadesi taşımaktadır.

Son cemaat mahalli, beş kubbe ile örtülmüş, üç kapısı, iki namaz sahası ve bir orta kapı geçidini ihtiva eden plâna sahiptir. Namaz sahaslarındaki pencere-lerin tadiliyle meydana getirilmiş iki mihrabi bulunmaktadır.

¹ Kitâbedeki (Kavşit) şeklindeki kelime, Kavuştu, kavşit ve koştı ifadeleriyle okunabilir.

² Mezkûr çeşme evvelce Camiin kuzey avlusunun bir kenarında iken son yapılan tamirler ve avlunun tanzimi sırasında buradan kaldırılmış ve üzerinde bulunan kitâbe de Camiin yapılmış tarihine uyması bakımından bu gün bulunduğu yere konulmuştur.

³ Profesör Suut Kemal Yetkin *İslâm san'atı tarihi*, sahife 249.

Cümle kapısı karşısına rastlıyan medhal, bu mahalli revaklayan büyük kemere yerleştirilmiş camekân ile hal edilmiştir. Diğer iki kapı son cemaat mahallinin kırma köşelerine açılmıştır.

Son cemaat mahallinin dış cephelerini teşkil eden büyük sivri kemerler, ön cephehede dört köşe maktalı inşai direklere istinad eden bir nevi revaklar halindedir.

Bu geniş kemer açıklıkları bol aydınlık temin eden camekânlarla kapatılmıştır. Köşe kapılarının kemerleri basık şekildedir. Üzerlerinde ayrıca yine basık kemerli küçük pencereler bulunur.

Son cemaat mahallinin kubbeleri, ön ve yanında bir nevi revak teşkil eden kemerlere bastırılmış, sade alikalar ve (Pantantif) ve düz kasnaklar üzerine oturtulmuştur. Bu kubbelerin haricen sekiz köşeli tanburları vardır.

Camiin, son cemaat mahallinden harim kısmına, şekli Ampir üslûbunda, kemer ve sövelerle tadil edilmiş bir cümle kapısından girilir. Harim içten içe 18.50 x 22.00 metre ölçüsünde yani 407 metre karelik bir sahayı kaplıyan ve mihraba nazaran enine vaz edilmiş bir müstatil şeklinde plânı üç nef (sahn) üzerine tertip edilmiştir.

Orta sahn (nef) diğer iki sahnın mecmununun kapladığı sahayı ihtiva edecek genişliktedir. Sahnlar birbirinden dört fil ayağı ile arasındaki geniş kemerli bölmelerle ayrılmaktadır. 2.20 x 2.20 metre ölçüsünde ve kare maktalı büyük kütleler halinde bulunan dört adet fil ayağı ve bunlara istinad eden çeşitli ölçü ve açıklıktaki sivri kemerler camiin iç mimarisinde hareketi yaratan başlıca unsurlardır.

Merkez sahnında cümle kapısından girilince; bir nevi giriş holü sayılan kısmının üstü âli bir sivri tonoz ile örtüldür. Bu geniş tonozun özengi hatları birbirinden on metre kadar aralıklı olduğundan vücutte getirdiği oldukça muazzam yükseklik, girişteki tesirli ferahlığı temin etmektedir.

Merkez sahnının Mihrap önü üstü de yine on metre çapında muazzam bir kubbe ile örtüldür. Bu da Cami merkezinde bir ferah kısmı teşkil eder.

Sağ ve soldaki iki sahnı (nef) üzerden altı kubbe ile örtüldür. Bu kubbeleri taşıyan sivri kemerler, ortada kalın fil ayaklarına, kenarlarda Cami in çevre duvarlarına ve kısmen de yarım direklere bindirilmiştir.

Camide cümle kapısından başka biri doğuya, diğeri batıya açılan iki kapı daha vardır; bu kapılar cümle kapısında amut olan orta aksın üzerinde bulunmaktadır.

Mihrap cephesinde şekilleri sonradan tadil edilmiş dört pencere ile doğu ve batı ciheti duvarlarına da açılmış ikişerden daha dört pencere Cami içindeki aydınlığı temin ederler. Cami in son cemaat mahalline bakan iki penceresi de varsa da bunlar dışlarına yerleştirilmiş mihraplarla kısmen kapatılmıştır.

Cami içinde bulunan ahşap çatıklı mahfel kısmı sonradan ilâve edilmiş bir yapıdır.

Mihrap cümle kapısı aksına rastlar ve taş oyma bünyelidir. Sonradan tamirlerle şekli değiştirilmiş ve Ampir üslûbuna sokulmak istenmiştir.

Mevcut Minber eski minberden bazı parçaları ihtiva etmekle beraber tamamen karışık yapıda ahşap bir parçadır. Eski minberden güzel oymalı bir parça da mahfele çıkan merdivenin altındaki bir dolaba kapaklık etmektedir.

Mihraba nazaran solda bulunan birinci fil ayağının önünde kaidesi sivri ahşap bir vaz kürsüsü Cami in tetimmatı arasında yer almaktadır.

Uşak Ulu Camii plân tertibi itibariyle nev'i şahsına mahsus özelliği bulunmakla beraber aynı çağda bina edilmiş *Türk İslâm camilerinden* bazılarıyla plânı benzerliği vardır. Bilhassa :

Robert Anhegger'in *Berträge zur Frühosmonschen Baugeschichte Vielkuppelge Stützen hallenmoscheen -Moscheen Vom Bauschema der Uç şerefeli Camii im Edirne- zum problem der Alten Fatih-Moscheem im Istanbul*. Adli eserinin muhteviyatı meyanında tanıdığımız 1363 - 1389 milâdî tarihleri arasında yapılmış olan Filibe'deki Cuma Camii 1474 milâdî yıllarında kurulmuş olan Sofya'.

daki Büyük Cami ve yine bu tarihlere yakın bir zamanda bina edilmiş bulunan Tosya kasabasındaki Eski Cami ve keza 1402 tarihli Edirne'deki Eski Cami plânlarını bizim tetkik konumuz olan Uşak'taki Ulu Camiin plân tertibine benzer eserler ve birbirlerine yakın tarihlerde çeşitli coğrafi mevkilerde bulunduğuna göre bu çağda az çok klâsik bir şekil almış bir plân tertibiyle karşı karşıya bulunduğumuz kanaatını vermektedir. Yalnız Uşak'taki Ulu Cami orta sahna verilen kıymet ve burada yaratılmış olan genişlik ve irtifa ile, müteakip çağlarda inkişaf ettirilmiş merkezi tek sahnalı camilerin bir nevi prototipi gibi durmaktadır.

Orta sahnaları geniş tutulmuş ve buna uygun irtifalı kubbe ve tonozlarla da örtülerek 14. cü asırda Uşak'ta görmekte olduğumuz bu örneğe de öncülük etmiş Selçuklu çağının eserleri pek çoktur. Bunlar bilhassa milâddan sonra 13. cü asırda yapılmış ve Kayseri ve Konya'daki mabetlerde fazlasıyla görülür.

Konya'da Alâü'd-din Camii, Kayseri'deki Ulu Cami, Kelük Camii, Huvant ve Hacı Kılıç Camileri bizim bu görüşümüzü teyid eden eserlerdir.

Çok nefli camilerde umumiyetle orta neflere ayrı bir mimarî kıymet vermek usulüne başka çeşit cami yapılarında da raslanır. Buna emsal olarak da düz damlı ahşap kirişli Ulu camileri gösterebiliriz. Bu camilerde orta sahnalar daha yüksek tavanlara sahip oldukları gibi bir nevi fener şeklinde ahşap kubbeleri de bulunur. Buna misal olarak da Ankara'da Ahi Şerafeddin, Ahi Elvan camileriyle Afyon Ulu camii ve Beyşehir'deki Eşref oğlu camii ile Kastamonu'nun Kasaba köyündeki Candar oğlu Mahmut Beyin Camiini zikredebiliriz.

Mimarî durum ve yapı malzemesi :

Uşak Ulu camii haricen tek kütle halindedir. Yalnız minaresi bir ek yapı halinde batı duvarı dibinde yer alır. Son cemaat mahalli tamamen yeni bir yapıdır.

Aslında ve emsalinde çok def'a son cemaat mahalleri bulunduğundan, bu yeni yapının her nedense harap olmuş bulunan eski son cemaat yerine kaim olduğu anlaşılmaktadır.

Bu yeni yapıdaki son cemaat mahalhinin Camiin esas kütesine kaynaşması ve esaslı bir ayrılık göstermemesi, aynı bağlantı noktalarına eklenmesi ve aynı temellere oturtulması dolayısıyla olmalıdır.

Son cemaat mahallinin yapı üslûbu 19. cu asırda pek muteber olan Ampir nizamında olmasına rağmen klâsik üslûbdaki sivri kemerler, temiz kemer kaş kornişleri mevzun alika ve kasnaklarıyla ve muntazam kubbeleriyle sevimli bir ek yapı şeklindedir. Cephe kaplaması, kemer direk ve saçak kornişleri muntazam kesme taştır. İç duvarlar kemerler, alika ve kubbeler kireç harçla sıvalıdır.

Cümle kapısı kemer, kaş ve söveleri mahallinden temin edilmiş düz mermerle yine ampir üslûbunda bir nevi tak kapı şeklindedir.

Camiin iç mimarisinde ihtişamı, orta nefin hakim genişlik ve yükseklik yaratan büyük tonozu ve mihraplı kısım üstünü örten büyük kubbesiyle bunlara mesnetlik eden çeşitli ölçüdeki kemer ve ayaklar temin eder.

Yan nefler daima bu kısım yanında daha sade bir ifadeye sahiptir ve âdeta yan neflerin merkez sahna bir nevi kontrfor olarak yapıldıkları hissi hâsıl olmaktadır.

Bu camide geniş sathlar kaplayan dört fil ayağı kütleli masif bünyelerine rağmen büyük açıklığın kenar mesnetleri üzerinde bulunduğundan ağırlıklarını bir dereceye kadar unuttururlar. Bu fil ayaklarından ikisi büyük kubbe kemeriyle tonozun özeni hattında bulunmakla hafifletmekte diğer ikisi de büyük kubbenin iki yan kemerini dolduran duvarların alt açıklıkları ortasına düşmekle yine ağır kütesini his ettirmeyecek kadar mânalı bir ayak haline getirmektedir.

Fil ayaklarının yüzleri yonu taşı kaplıdır. Tonoz ve kemer özenlerinde basit bir silme halinde taş yastuklar vardır.

Bu ayaklardan doğu cihetindeki ikisine binayı takviye maksadiyle bazı ilâveler yapılmıştır. Bunun sebebini camii'nin geçirildiği hareket-i arzlardan sonra yapılmış tamir ve takviyelere bağlayanlar vardır.

Camiin cümle kapısı içine rastlayan büyük tonozlu kısım esere ilk bakışta şahane bir heybet bahşeden bir bölmedir. Buraya sonradan ilâve edilmiş ahşap mahfel bile bu tesiri izale edememiştir.

Mihrap kısmındaki kubbe, düz müselles-i kürreviler şeklindeki alikalar ve sade bir kasnak üzerine oturtulmuştur. Ve zeminde kandil askısına kadar olan irtifai 14 metreyi bulduğundan eserde azamet ve ferahlık hislerini sonsuzluğa doğru götürmektedir.

Binanın ağır kütleli yapısı bu ferahlık hissini karşısında âdeta unutulur. Geniş açıklıktaki kemerler sağ ve sol sahnaları orta sahna gayet rahat bağlarlar. Yan neflerde de ahenkli kemerler ve hesaplı alikalar üzerine oturtulmuş daha küçük kubbeler birbirlerini tamamlayarak birbirlerini geniş bir sahada umumi kaynaşmayı temin edip eserde bütünlüğü meydana getirirler.

Uşak Ulu Camiinin içinde mevcut bütün kemer, alika ve kubbeler temiz bir şekilde kireç harçla sıvalıdır. Orta sahn zengin olmak şartıyla yan sahnaların da kubbe ortaları ampir üslûbunda nakışlıdır. Büyük kubbenin alikalarında Cihar-ı yar-i güzün isimlerini havi madalyonlar bulunduğu gibi mihrabın balâsında da iki madalyon halinde Allah ve Muhammet ibareleri yer alır.

Mihrabın aslı bir taş yapıdır. Kenar çerçevesiyle imam hücre si ampir üslûbuna sokulmak istenmiştir.

Camiin mevcut pencereleri bol aydınlık temini maksadiyle yine ampir üslûbunda ve yonu taşıyla dıştan sivri kemer ve nişli, içinden ise, yuvarlak kemer ve meyilli söveli olmak üzere genişletilmiştir. Yan kapıları da bu mânada ve üslûbda genişletilip yükseltilmiştir. Bu hal Camie bol aydınlık temin etmiş olmasına rağmen eski mimarisindeki uluhî ve sakin ifadeli mânayı hayli değiştirmiştir.

Camiin dış mimarisi, oturaklı görünüşlü ve ciddi duruşludur. Yonu taşıyla

olan pencere ve son cemaat revaklarından gayri duvarlar moloz taş yapı şeklindedir. Yüzleri de geniş derz tarzında sıvalıdır.

Duvarların üst kenarları evvelce tuğla ile kirpi saçak şeklinde kurulmuş iken son tamirler sırasında sıvanarak bir nevi kademeli korniş haline konulmuştur.

Büyük ve küçük kubbelerin tanburları köşeli ve sıvalıdır. Camide bütün kubbelerle üst satırlar muntazam kurşun kaplıdır.

İrili ufaklı kubbeler arasında intizamlı bir kademeleşme olduğu gibi merkez sahnın bir kısmını örten büyük kubbe haricen yüksek tanburlu traomplarındaki iki meyilli şekilde kurşunludur. Büyük tonozun üstü de semerdam şeklinde kurşunla kaplıdır.

Uşak Ulu Camiinde bir ilâve yapı halinde görülen minaresi taş kaidesi tuğla kaval ve peteklidir. Şerefe korkuluğu demir parmaklık şeklindedir. Külâhı da ahşap olup kurşunla kaplıdır. Minareye Cami hariminden sağ sahnının kibleye yakın kubbesinin ortasındaki duvara açılmış bir kapıdan girilir.

1954 yılında aynı adlı bir Vilâyetin merkez şehiri olan Uşak'ta ve vilâyet sınırları içinde gerek Germiyan oğulları çağından kalma, gerek müteakip devirlerde bina olunmuş daha nice varlıklarıyla iftihar duyacağımız değerli âbideler mevcuttur. Bunları da bizim yaptığımız usul ve tetkik metodumuzla ya bir bir veya toplu şekilde ele alarak bu yurt parçasının tarihî değerini ilim dünyasına ve san'at severlere tanıtmak çok hayırlı ve yerinde bir iş olacaktır.

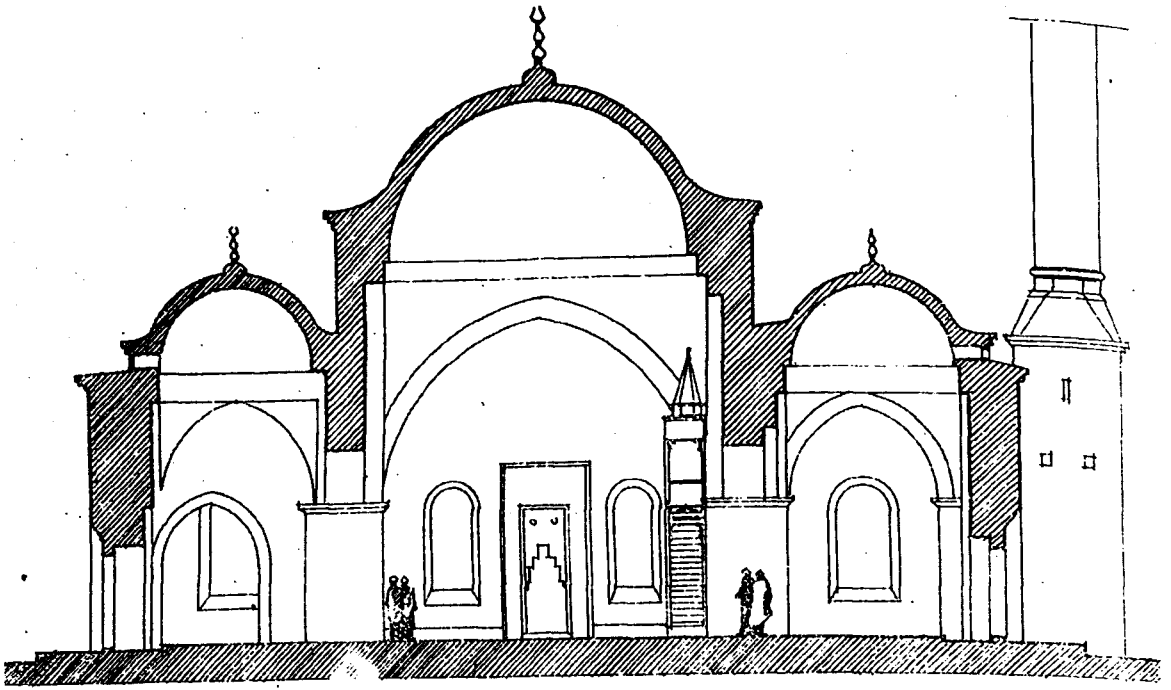
Bu hususu genç, araştırmacı ilim severlerimize chemmiyetle hatırlatırım. Uşak şehri içindeki *Eski eserler üzerinde* çalışmalarında bulunurken büyük yardım ve kolaylıklarını gördüğüm oranın maarif teşkilâtına ve bana her günkü mesaimde arkadaşlıklarını esirgemeyen öğretmen arkadaşlarıma gösterdikleri yakınlık ve alâkalar dolayısıyla teşekkür ederken bu hizmette büyük hisseleri olduğunu da bu satırlar arasında beyan etmeği vicdan borcu bilirim.

19/1/1 955
Ankara

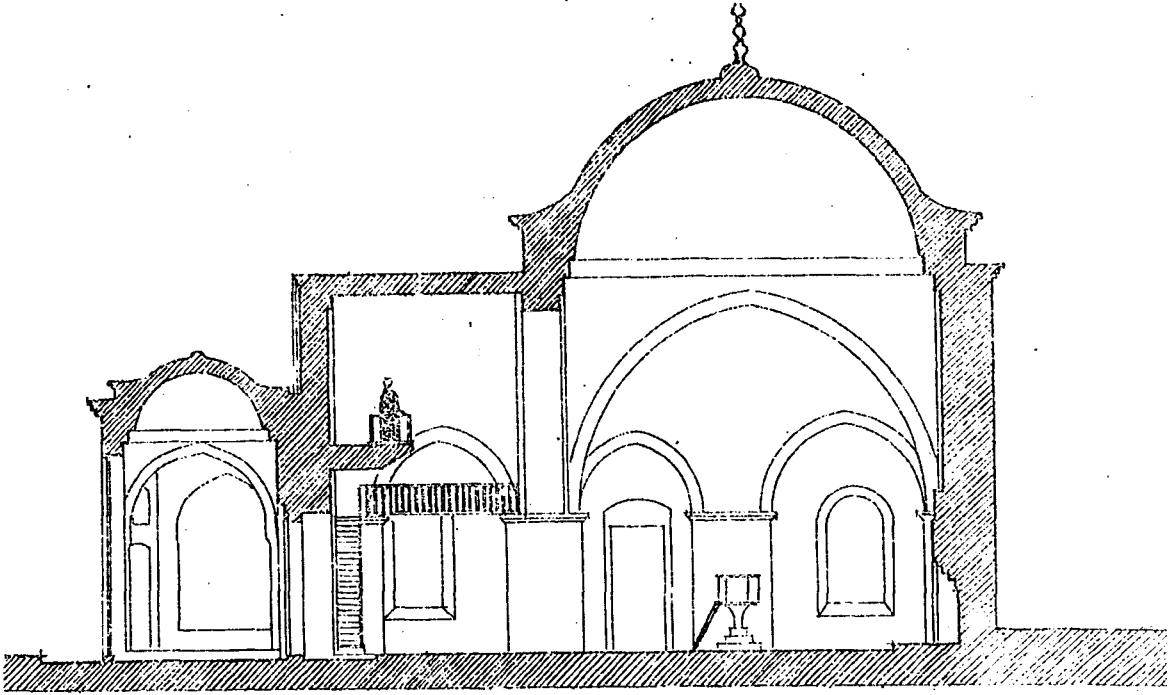


Uşak Ulu Camii

Res. 1 — Uşak Ulu cami'i unumî görüntüsü.

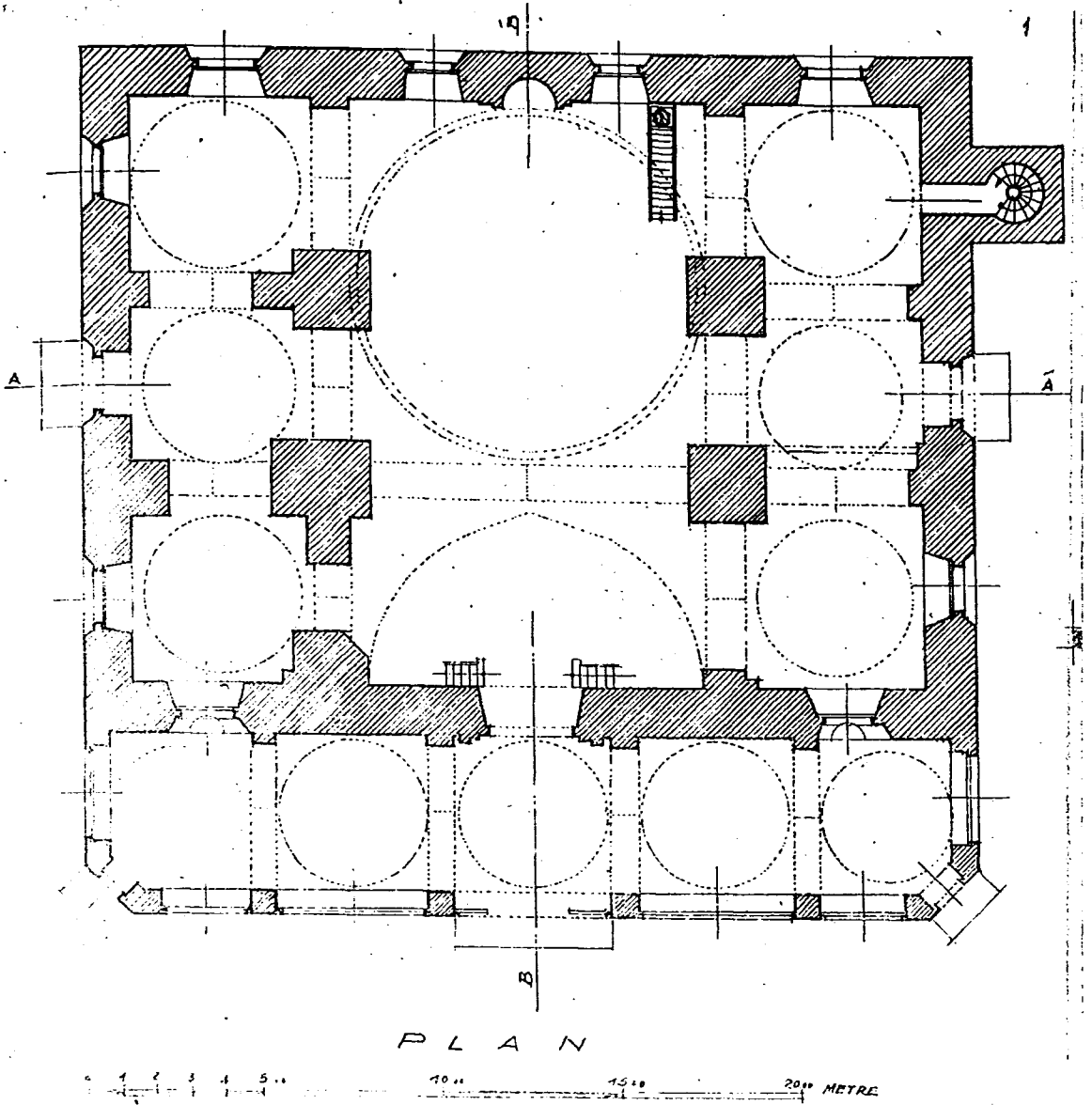


A, A' KESİTİ



B, B' KESİTİ

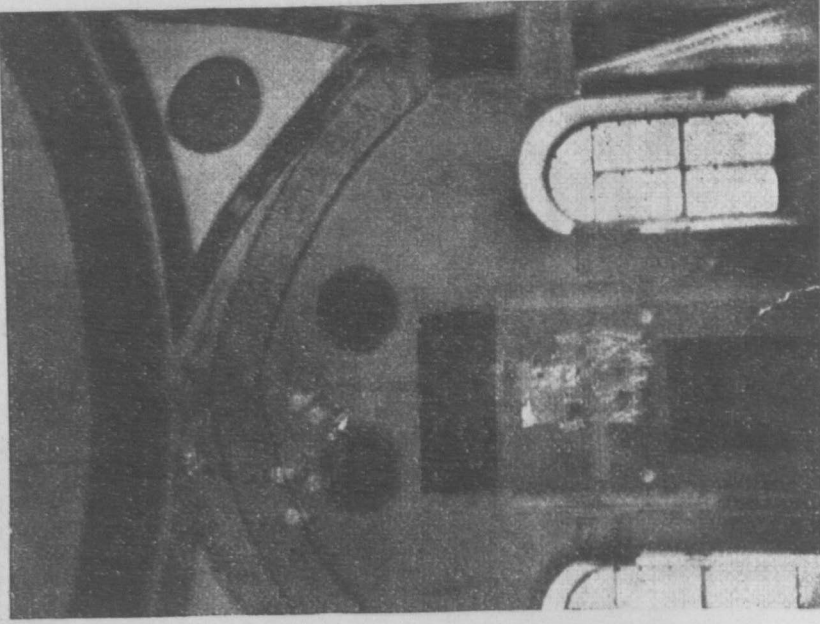
Res. 2 --- Uşak Ulu camii kesitleri.



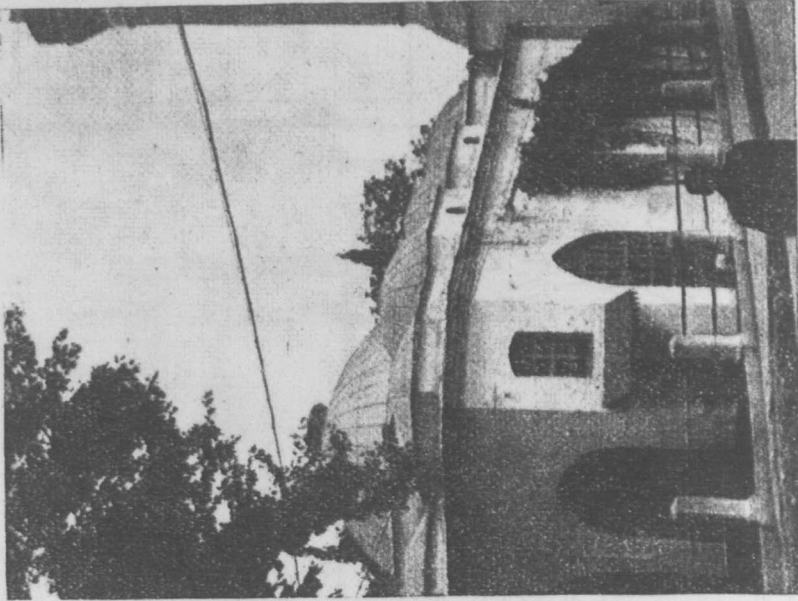
Uşak Şehrinin Ulu Camii "Çarşı Camii"

Arkeoloğ M. AKOK
1954

Res. 3 — Uşak Ulu camii planı.



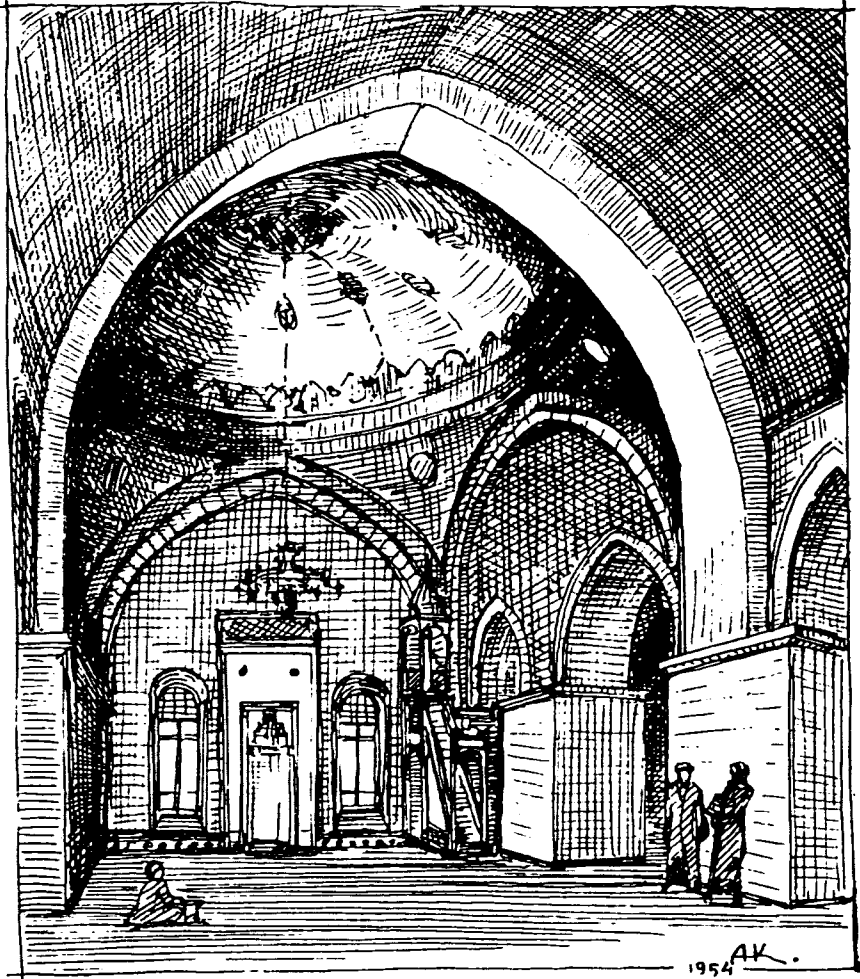
Res. 5 — Uşak Ulu cami'i iç görünüşü



Res. 4 — Uşak Ulu cami'i dış görünüşü.



Res. 6 — Uşak Ulu cami'i harimi.



Res. 7 — Uşak Ulu cami'i harimi.