

# İstanbul Türbeleri Üzerinde Stil Araştırması

Prof. Behçet ÜNSAL

**İ**çinde bir mezar bulunan bir mekân için etrafı ve üstü kapalı veya açık olsun Türk Sanatında ve dilinde Türbe deniliyor<sup>(1)</sup>; buna göre de Kapalı Türbe ve Açık Türbeler oluşuyor. İstanbul Türbelerinde padişahlar ve kadınları ile çocukları, vezirler, paşalar, bilginler, şeyhler ve evliyalar... yatmaktadır. Ve gitgide bu mezar anıtları mübarek ve kudsî sayılarak birer ziyaret yerine dönüşmüş bulunmaktadır. Oysa Peygamberimizin bütün uyarılarına karşın evliya ve kerâmete inanç sürüp gelmiş olmakla bu yerler kutsallaşmıştır; bu da İslâm'ın doğduğu ve yayıldığı evrelerde eski dinlerden gelme göreneklerin bıraktığı izlerin yaşamasında doğmaktadır. Cami, medrese ve tekke bitişğinde ya da avlu ve bahçelerinde (Ravza ve Hazirelerde) yer alması da bundandır, ziyaret yeri oluşması gibi. Asr-ı saadet'de yalnız iki ziyaret yeri olarak bir Al-Aksa Mescidi, bir de Kâbe vardı ve bunlar da türbe değildi; Emevilerin politik ve ekonomik amaçla Kubbet-al-Sahra yapıtı bunların yerini alamadı ama, ziyaretgâh yaratmaya bir başlangıç oldu. Değil bunlar İslâm Felsefesine göre sade mezar bile toprakla özdeş sayılmıştır; bu inançla olacak, İstanbul Fatihî'nin babası kendisinin bir türbeye değil, üzerine rahmet yağın bir toprağa gömülmesini vasiyet etmişti, ama sonraki Osmanlı siyasileri Murad II. türbesinin kubbesini gözlü yapıp, mezarının üstünü de toprak bırakarak onun vasiyetini öyle yorumlamaktan kendilerini alıkoyamadılar. Abbasi halifelerinin birçoğu mezarlarının belli olmamasını istiyorlardı, Al-Mansur öldüğünde ona yüz kadar mezar kazılmıştı; kuşkusuz bunda dine uyarlık derecesinde o sıralardaki kargaşa durumunun da yeri vardır. Bundan olacak, o devirden bize ulaşan iki türbe vardır ki mimari tarihi için önemli bulunmaktadır<sup>(2)</sup>.

Biri Kubbet-as-Sulailuya (861) mezarı bilinen ilk halife Al-Muntasır Türbesidir; anası bu türbeyi ondan izin almak suretiyle yaptırmıştır, içiçe iki sekizgenden oluşan plânın ortasındaki kare mekânı, Tromplu kubbesi örtüyordu herhalde. Sekizgen Türbe yapılarına her yerde rastlanıyor ise de, böyle orta mekânı geçitli (ambulatorium) tipte bir yapıta bir zamanlar uygulandığı Hindistan'ın dışında bir yerde tekrar edilmemiştir. Bu türbenin, Türk garnizon şehri olan Samarra'da bulunuşu oldukça ilginçtir. Diğerleri de bir Türk olan Sâmâroğlu İsmail'in Türbesi (IX-X YY.)'dir, Buhara'dadır; bu çağ açan bir anıttır, ondan sonraki yüzyıllarda yapılan türbelerin öncüsü olmuştur.

Kare planının dört köşesini tutan gömük sütunçeler âdetâ Çihantak temalıdır. İstanbul açık Türbeleri ancak bu yolu izlemişlerdir. Bu Sasani kökenden başka, bir de Budist mimariden esinlenen formlar süregelmiştir. Göktürk'lerle bağlı Uygurlar (745-840) Hoço'da görülen mezar kuleleri ile ilk türbe yapıcısı oluyorlar<sup>(3)</sup>, bunlar Subaşı şehrindeki Uygur Stupa'sı (Enciclopedia Universale'ye bakınız) gibi Budist formudur. İslâmlıktan sonra Türk Türbe yapıları Samani'lerden (IX-X YY.) başlayıp Karahanlılarda (IX-XIII YY.) gelişmiştir; bunlardan Özbekistan'da Arap Ata Türbesi(978) en eskisidir;

(1) Arab milletlerinde Turba deniliyor, Kubba ve Darîh da deniliyor; nebi için Markad ya da Makam ve şehid için Maşhad birer ziyaret yerine ad olmuştur. İranlı, İranlı ve Ortaasyalılarda, Makbera = Türbe, Gunbad = Kulemezar, Künbed, Buk'a = Bik'a = Seyh türbesi, Arâmgâh = Anıdkabir, Ziyaretgâh, Mübarek yer, Maşahid = Ulu ve şehid mezarları, İmamzade = İmam mezarı (şii).

(2) K.A.C. Creswell, Early Muslim Architecture, Penguin 1958, s. 287-320.

(3) Oktay Aslanapa, Türk Sanatı I, M.E.B. İstanbul 1972, s. 11.

kare plan köşelerinde yonca biçimli tromplar üzerine oturan kubbesi ayrıca portali ile ilginç bir tuğla yapıdır<sup>(4)</sup>. Karahanlı türbeleri Maverâü-nehir'de kare, Dehistan'da sekizgen, Horasan dolaylarında kare, sekizgen daire biçimleriyle plânlanmıştır. Her üç biçim de İstanbul türbelerinin öntipleri olmuştur. Özkent'deki (Kırgızistan'da) Nasr Türbesi (1012) Arslan İlig Han'a ait olup, yanyana kurulu üç mekânlı bir yapıdır<sup>(5)</sup>; böyle üçüzlü bir plan da İstanbul Şehzadebaşı'nda Destari Mustafa Paşa Türbesi'nde (1491) görülüyor.

Güney Harzem'de Akseray-Ding Kubbeli Kümbeti (XII YY.) ile Fahrettin Razi adı verilen (ölümü 1209) Kunya Urganç kümbedi ilimizi çekiyor (XII YY. 2.yarı); her ikisinde de Koca Sinan kemerinin çizgisini görüyoruz, ve ikincisinin kare planı içeride sivri kemerli dört yonca yaprağı nişleriyle ayrıca dikkat çekicidir<sup>(6)</sup>; üzeri kubbeli ve üstü onikigen külâhlıdır.

Bu birikim Büyük Selçuklu'ların (1040-1157) eline miras olarak varmış ve onların mimarları bunlara yeni biçimler katmışlardır.

Başlangıç türbeleri (1043-1063) Tuğrul Beg zamanında yapılan (1056) çokgen biçimli Kümbed-i Ali Abarkâh'da kubbeli taş bir yapıdır ve Damgan'daki Cihil Duhteren (Kırk Kızlar) ise Silindirik plan üzerinde sivri kubbeli, fakat, tuğla yapımlıdır. Başkaca dekorasyon yükünden sıyrılmış olan ılımlı cepheleri ile daha saf bir mimariye bürünmüş sagır duvarlı anıtlardır. Uygur yapıtlarını andıran basık kubbeli Karagan'daki çifte kümbed (1068 ve 1093) de sekizgen planın sekiz köşesine gömük yuvarlak payeler ile köşelerin kuvvetlendirildiği görülüyor; bu elemanı İstanbul türbe mimarları, daha ince ve taşdan almak üzere, benimseyeceklerdir. Merv'de Sultan Sancar Türbesi (1157) trompla kubbe geleneğini Kaburgalı ve Çift Cidarlı Kubbe ile nihayetlendirmektedir; Çift kubbeyi Sinan da İstanbul Türbelerinin bir ikisine uygulayacaktır. Sonunda bu Ortaasya mirasına Anadolu Selçukluları (1077-1308) sahib oldular; küçük boyutlara uyguladıkları kule mezar anıtlarını taş yapı külah ve gövdeleriyle daha toprağa indirdiler ve inanılmayacak bir sanat zenginliğine ulaştırdılar<sup>(7)</sup>.

Ama Türk mimarları Kümbedleri bir yana bırakarak Osmanlı Türbe tipini geleneksel form mirasları üzerinde yenileştirdiler. Bursa'daki Çelebi Mehmet Türbesi (1421) Kümbedden Türbeye bir geçiş yapısıdır, ondan sonraki türbelerin prototipi sayılır.

Şah-i Zinde Türbeleri (XIV. YY.) yüksek tamburlu şişkin kubbeleri ile Bursa-İstanbul Türbelerinde değil, fakat Halife Türbeleri denilen

anıdlarıyla Türk Memluklar Semerkand mimarisini kahire semalarına izdüşmüşlerdir. Ama Timur Türbesi (1404) plan dokusu ve yapı strüktürü ile İstanbul türbelerinde izlenmiştir. Görüldüğü gibi Türk'ler egemen oldukları zamanlarda Ortaasya kökenli Türbe yapısını İslâm dünyasına aşılamlardır.

Yukarıda kısaca belirtilen evrelerden geçen Türk Türbe yapıcılığı şimdi Osmanlı mimarlarının elinde işlenmekte ve ona klasik şekli verilmektedir.

Türkler türbelerini ilkin kerpiçten ve tek kubbeli yapmışlar, sonraki tuğla yapılarında kubbe üstünü ikinci bir örtü ile kapatmışlardır; alt kubbe mekândan tromplar ile kare taban üzerine oturtuluyor, onu da konik bir külâh veya şişkin biçimli ikinci kubbe örterek muhafaza altına alıyordu. Ve Anadolu Selçuklu yapıcılığından başlayarak taş yapıyı sürdürdüler; çift örtü sistemi İstanbul türbelerinde çift cidarlı kubbe biçiminde uygulanmış, fakat, mahzen (mumyalık) ile iki katlı yapı uygulaması terkedilmiştir. Mekân ayrıca pencereler ile donatıldı ve ferahlatıldı, bezeme ve dekorasyon dıştan ziyade iç mimariyi besledi ve bu alanda kalem işi ve çini kaplama yoğunluk kazandı. İstanbul türbeleri doğaya açıklığı (kat kat pencerelerle) oranında ziyaretçiye her zaman açık değildir; bir Selçuklu kümbeti gibi. Bunun bir nedeni iç mimari öğelerine katılan yere serili ağır halılar, altın simli Hadis ve Ayetli (Puşide) örtüler, tezhipli kur'anlar ve sedef kakmalı rahleler, kaftanlar, şebekeli gümüş parmaklıklar, hatta leğen ve ibrik ile gömlek ve cübbe gibi zâtî eşyalarla (sanki eski Türk kurganlarını dolduran eşyalara ölünün gereksinimi olacağı inancının canlanması ile) yeni bir boyut kazanan inançların türbeyi âdetâ bir antik devir Hazine binasına çevirmesidir; bu yüzden, alt pencerelere demir parmaklıklar konulmuş, pencere iç kanatları ve perdeleri kapalı tutulmuş ve sağlam kapılara kilid vurulmuştur. Bina enazından bir türbedar ve birçok hizmet görevlisinden oluşan âdetâ bir memur kadrosu ile<sup>(8)</sup> korunuyor ve açılıyordu; bunların Türbe içinde ve dışında odaları, ek binaları (meşruta) türbe planlamasının programına giriyordu.

Sonradan meydana gelen bu durum türbenin enteriyör ifadesini ruhsal anlamından görsel bir seyire çevirmesi mimari görüşü zedelemektedir, dinsel duyguyu da.

- (4) Metir Sozen, Türk Mimarisinin Gelişimi ve Mimar Sinan, İstanbul 1975, s. 7-15.
- (5) Mustafa Cezar, Anadolu Öncesi Türklerde Şehir ve Mimarlık, İstanbul 1977, s. 118.
- (6) Pugaçenkova, Iskusstvo Turkmenistana, Moskova 1967, s. 127, R. 99.
- (7) Behçet Ünsal, Turkish Islamic Architecture, London-New York 1973, s. 42-45, R. 93-95.
- (8) C. Esad Arseven, Türk Sanatı Tarihi, İstanbul Mf. B., s. 464.

Aslında Türbelerin dış ve iç mimarisi, sadelik içinde, birbirinden böylesine ayrılmıyordu; zemini genellikle özel biçimli tuğla döşeli, ya da ahşap kaplamalı idi, sanduka şebekeleri bile ahşap iken, 1704-30'dan itibaren değişikliğe uğramış<sup>(9)</sup> askılar ve kandillerin yerini Avrupa yazeleri almış (1867), yazı kitabeleri yanında yazı levhaları, hattâ silâhlar asılmaya başlamıştır. Tarih ve Sanat değerleri bakımından 1950'den beri açık tutulan yapıtlar Eyüb, Fatih, Yavuz, Kanuni, Barbaros ve Gazi Osman Paşa Türbeleridir. Her ne kadar müftülük türbelere adak adamanın ve ondan birşey dilemenin batıl olduğunu belirten bir levhayı bütün evliya türbelerine asmış ise de, pek tutarlı olmadığı görülmektedir. Bu yapıtlara Atalarımızdan kalan birer kutsal emanet kadar birer sanat ve mimarlık olayı diye baktığımızda işte o zaman türbe mimarisini ve anlatımlarını anlayabileceğiz, diyordu bir master öğrencimiz mimar Ç. Sami Koca<sup>(10)</sup>, bir araştırması sonunda.

Bu yazıdaki katalogda, İstanbul'un en karakteristik 135 türbesine yer verilmiştir; ancak bu, mevcudun yarısı kadarını kapsamaktadır. Bunlardan 40-50 kadar türbe Eyüb'de bulunmaktadır; Eyüb böylece bir uhrevi dünya sayılsa yeridir. Yine İstanbul Türbelerinde Osmanlı Padişahlardan yirmidokuzu yatmaktadır; altısı Bursa ve yöresinde, biri de yurt dışında bulunmaktadır.

İstanbul'da yalnız kendileri yatan padişah türbeleri (Mozole), Fatih, II. Beyazıt, Yavuz Selim türbeleri olup, diğerlerinin içine yakınları da gömülerek âdetâ bir (Panteon) haline dönüşmüştür.

Padişah Türbeleri, Eski Mısır krallarının makberleri misali, ölümlerinden önce yapılıyor, pek azı da sonradan yenileniyor idi. Şehzade, Veli, Vezir türbeleri ile denizci ve karacı paşaların türbeleri çoğu zaman ölüm sonralarına aittir.

Çokgen plânlı İstanbul Türbeleri yanında, kapalı dörtgen planlar da dikkat çekicidir. Kare planlı olanların ekseri üstü kubbe ile örtülüdür, bitmemiş gibi duran Koca Reşit Paşa (1878) ve Esad Paşa (XX. YY. başı) Türbeleri gibi; fakat kesme taş yapılı Kuyucu Murad Paşa Türbesi gibi üstü çatılı (1611) büyük bu eser yanında Ebülvefa Türbesi örneğinde üstü kiremit kaplı çatı ile örtülü ufak yapılara da rastlanılır.

Dikdörtgen planlı Türbelerin en eskisi Destari Mustafa Paşa Türbesi (1491) üç bölümlü bir espas üzerinde kubbeli bir yapıdır; Şemsi Ahmet Paşa Türbesi (1580) kareye yakın planı ve yayvan tonoz örtüsünden başka bitişik yapıldığı camii içine açılması ile de çok özgün bir kompozisyonudur; bu plan grubundan Pertev Paşa Türbesi

(1572)'nin üstü açıkta durmaktadır; Adile Sultan Türbesi (1899) dikdörtgen planı kubbeli iki kare ve bu giriş mekânı ile çifte türbe tipini yaşatmaktadır, İznik'teki Çandarlı Hayreddin Paşa Türbesinde olduğu gibi. Bu tip türbelerin en sonuncusu da Prens Sabahattin Türbesi olmaktadır.

Üstü ve yanları açık Türbe tipleri de, diğerlerine göre, özel biçimleriyle tipik bir örnek teşkil ederler. Çihartak esinli olan kare planlı dört sütun üzerine oturan kasnaklı kubbe ile örtülü olanları çoğunluktadır; Şehzadebaşı Türbeleri yanında bulunan Fatma Sultan Türbesi (1650) ve de daha güzeli Defterdar Mahmut Çelebi (1546) ve Ayaz Mehmet Paşa Türbeleri örneğindeki gibi. Mahmut Şevket Paşa (1909) ve altı sütunlu Servet Seza Kadın (1910) bu tipin son örnekleri olmaktadır.

Çokgen planlı olanların üstü telle örtülü, demir kafesli, açık kubbeli biçimdedir; Köprülü Mehmet Paşa (1661), Koca Ragıp Paşa (1762) Türbelerinde olduğu gibi. Merzifonlu Kara Mustafa Paşa Türbesi (1683) denilen yapıda olduğu gibi, kubbe basık bir kasnak üzerine de oturtulmaktadır.

Bu denemede İstanbul Türbelerini stili ve yüz yıllarına göre sıralayarak inceleyeceğiz:

- I—XV. YY. (1458-1523), Türk Klasiköncesi Stildeki Türbeler
- II—XV. YY. (1523-1589), Türk Klasik Stildeki Sinan Okulu'na bağlı Türbeler
- III—XVII. YY. (1599-1703), Türk Sonklasik Stildeki Türbeler
- IV—XVIII. YY. (1730-1817), Türk Barok Stildeki Türbeler
- V—XIX. YY. (1818-1918), Ampir, Eklektik, Türk Neoklasik Stildeki Türbeler

#### I—TÜRK KLASİK ÖNCESİ STİLİ

- 1— Eyüb Sultan Türbesi (1457)  
Eyüb Camii avlusunda sekizgen
- 2— Rum Mehmet Paşa Türbesi (1471-2)  
Üsküdar Şemsi Paşa'da sekizgen
- 3— Mahmud Paşa Türbesi (1473-4)  
Nuruosmaniye Camii yanında sekizgen
- 4— Destari Mustafa Paşa Türbesi (1491)  
Şehzade Camii girişinde dörtgen
- 5— Davud Paşa Türbesi (1499)  
Cerrahpaşa Camii ilerisinde sekizgen
- 6— İkinci Beyazıt Türbesi (1512)

(9) Haluk Şehsuvaroğlu, Asırlar Boyunca İstanbul, Cumhuriyet'in Farklı İllavesi, s. 117-223.

(10) Ç. Sami Koca, Türk Mimarisinin Gelişiminde İstanbul Türbelerinin Yeri, İDMMA Mimarlık Tarihi ve Restorasyon Kürsüsü, İstanbul 1975.

Beyazıt Camii arkasında	sekizgen
7— Defterdar Mahmud Türbesi	(1545)
Eyüb, kendi Camii yanında	Kare

Bu devirden zamanımıza kadar orijinal yapısı ile yaşayabilen türbeler o kadar çok sayıda değildir; bir kısmı onarım nedeniyle ya esas yapı malzemesi değişmiş, ya da harab olup gitmiş ve unutulmuş veya stili başkalaşmış ve de ilâveler ile görünüşleri başkalaşmıştır.

Plan: Açık ve kapalı mekânlar ile plan oluşturuluyor. Açık türbe baldaken tipinde kare plan üzerinde dört sütunla kurulmaktadır. Kapalı türbe iki tipte planlanmaktadır. Birinci tip dikdörtgen biçiminde üstü iki tonoz ve bir kubbe ile örtülü bir yapıdır, bu az rastlanılır bir uygulamadır. İkincisi ise çoklukla rastlanılan sekizgen tabanlı planlardır; üzeri hafif kasnaklı ve kasnaksız sağır bir kubbe ile örtülüdür.

Eleasyon: Stereometrik işlenmiş çokgen bir prizma ve üzerinde kubbe ile yükselmektedir türbe; sekizgen yüzlerin silmeli dikey çerçeveleri içinde altlı üstlü pencereler yerleştirilmiştir, bunlar da ayrıca çerçevesidir; altta dolu kemerli dikdörtgen pencereler demir parmaklıktır. Üstteki kafa pencereleri ise sivri kemerli ve bal peteği gözlü levhalarla teşkil edilmiştir; içte bu pencereler renkli ikinci bir pencere katılarak çift camlı pencere oluşturulmuştur. Ön cephelerde tek göz kemerli ve iki kolonlu revak elemanı üstü saçaklı ve kubbeli biçimiyle binaya bir zenginlik vermekte ve giriş kapısını korumaktadır.

Dekorasyon: Taş yapılı duvarlardaki kitabeler ve renkli çerçeveleri, kapının ahşap tablalarındaki geometrik geçmeler, içeride sedefkâri şebekeler ve sanduka puşideleri sade bir dekoratiflik içindedir. Daha çok tali plastik ile mimari süslemeye gidilmiştir; Mahmut Paşa Türbesinde kesme taş duvar üzerinde alt pencere üst silmesinden başlayan silmeli çerçeve içinde görülen kakma çini panoları ile dekore edilen cepheler müstesna olarak.

#### Tipik Örnekler:

Eyüp Sultan Türbesi — sekizgen plan üzerinde kasnaksız sağır bir kubbe ile örtülü taş bir yapıdır, cephesinin dikey kitabeli yüzlerinde iki sıra sivri kemerli pencere yer almıştır; kafa pencerelerinin etrafı taşı silmeli söve ile çerçevelenmiş olup, benzeri pek bulunmamaktadır. Aslında belki tekgöz bir revak ile türbeye giriş vardı; bugünkü Hacet Penceresi ile (1703) sonuçlanan ekyapı 1618.de Cüzhane eklentisi ile başlar ve bir takım dekor değişikliğine uğrar. Bu suretle bugün türbenin asıl görünüşü avlu tarafından maskelenmiş ve kitlesel mimarisi görünmez olmuştur.

Rumi Mehmed Paşa Türbesi — Kenarlar 2.75 m. tutan sekizgen plan üzerinde basık kasnaklı sağır bir kubbe teşkil edilmiştir. Kesmetaş gayet sade duvarlarına altta düz bir pencere, üstte Petek gözlü kafa penceresi açılmıştır. Pencere kemerlerinin hafif sivri oluşu karakteristiktir. İçi ve dışı bozulmamış sade bir mimari birliği yaşatmaktadır.

Mahmud Paşa Türbesi — Kenarları dıştan 3.90 m. kadar tutan sekizgen planın 0.90 m. kalınlıktaki taş duvarları üzerine kör bir kubbe oturmaktadır; kubbe saçağına kadar dış yüksekliği 9.60 m. dir<sup>(11)</sup>. Sekizgenin her köşesinde küfekiden ince sütunçeler silmeleri ile beraber saçak altından dolanarak cepheleri çerçeveler; bu kitabe ortasındaki iki kat pencereleri de başka bir silme çevrelemektedir. Pencerelerin söveleri de silmelidir. Alt Pencerenin üst silmesine kadar kesmetaş kaplama olup, ondan sonrası kakma geometrik motifli çiniler ile dekoredir; İstanbul türbelerinde böyle bir uygulama daha yapılmış değildir. Dış mimariye karşın iç mimarisi süslemesizdir; türbenin içi kubbeye ve duvara asılı kandiller ile aydınlatılırdı.

Destarı: Mustafa Paşa Türbesi — Ortası 4.20 m. çaplı kubbe ile örtülü ve iki başı 3 m. genişliğinde üstü aynalı tonozla örtülü olup, 4.20 x 1.25 m. iç mekânı ile bir dikdörtgen planlı Türbe Planı metrik esasları ile Kırgızastanda Nasır Türbesini anımsatmaktadır. Cephesi kesmetaş kaplıdır; 4.75 m. yükselen cepheyi üstten gülçe motifli bir friz sarmaktadır. Kısa yönden bir revak ile türbeye girilir; fakat Şehzade Camii'nin yan girişinin muhavvita kapısı ve duvarına bitişik binası zoraki bir durum yaratmış ve girişin simetrisini zorlamıştır.

Davud Paşa Türbesi — Kenarları 4-4.06 m. olan sekizgen planı üzerinde basık kasnaklı sivrice sağır bir kubbe ile örtülmüştür. Cephelerde şenaj demirleri görülmektedir. Pencereler altta silme ile çevrili, kabartma aynası Bursa kemerlidir; üst pencerede ise yalnız kenarları silmelidir ve içleri bal peteği ile gözlendirilmiştir. Girişindeki baklava başlıklı kolonlu kemerler üzerinde yükselen küçük kubbeli bir tekgöz revak ile (sayvan) kapı önünde korunmaktadır. Kapısı Bursa kemerli bir çerçeve için şaşırtmalı künde-kâri ahşabdan dört table ile bezemelidir.

Beyazıt II Türbesi — Sekizgen plan tipindedir; önündeki saçaklı camekân sonradan yapılmıştır; her yüzü yeşil mermerden iki çerçevesel ve küfeki taşından kitabeler içinde iki sıra pencere açılmıştır, üstü tamburlu bir kubbe ile örtülüdür. Dıştaki

(11) Mustafa Ayaşlıoğlu, Mahmud Paşa Türbesi Güzel Sanatlar No. 6, ANKARA.

sade taş yapıya karşın içi sonradan arkitektonik ve kalem işi süslemeli olup, sade sedefkârî bir şebeke ortasında uzun tek bir sandukası vardır ve üstünde de avize asılıdır.

Defterdar Mahmud Türbesi – Aynı zamanda bir hattat olan Mahmud Efendi'nin Camii 1766 depreminde karakterini kaybetmiş ise de, açık türbesi özgün biçimdedir. Baklava başlıklı dört kolon üzerinde sivri kemerli kitlesi kare kenarları kesilerek, bir sekizgen tabana yarım yuvarlak kubbesi oturtulmuştur. Kemerleri gergili ve fistolu olup, iç yüzü dilimlidir; kapısı ve etraf şebekeleri ile kolonları mermerden olan kesme-taş bir baldakendir, pek zarif durumdadır.

## II– TÜRK KLASİK STİLİ

- |                                |            |
|--------------------------------|------------|
| 1–Yavuz Selim Türbesi          | (1523)     |
| Sultan Selim C. Haziresinde    | sekizgen   |
| 2–Ayaz Paşa Türbesi            | (1539)     |
| Eyüb'de                        |            |
| 3–Barbaros Hayreddin Türbesi   | (1541)     |
| Beşiktaş İskelesi önünde       | sekizgen   |
| 4–Şehzade Mehmed Türbesi       | (1543)     |
| Şehzade Camii Haziresinde      | sekizgen   |
| 5–Hüsrev Paşa Türbesi          | (1547)     |
| Yenibahçe'de                   | sekizgen   |
| 6–Şehzadeler Türbesi           | (1553)     |
| Sultan-Selim'de                | sekizgen   |
| 7–Kara Ahmed Paşa Türbesi      | (1555)     |
| Topkapı'da                     | altıgen    |
| 8–Zal Mahmud Paşa Türbesi      | (1555-59)  |
| Eyüb'de                        | sekizgen   |
| 9–Haseki Hürrem Türbesi        | (1558)     |
| Süleymaniye Camii Haziresinde  | sekizgen   |
| 10–Kanuni Süleyman Türbesi     | (1559)     |
| Süleymaniye Camii Haziresinde  | sekizgen   |
| 11–Rüstem Paşa Türbesi         | (1561)     |
| Şehzade Camii Haziresinde      | sekizgen   |
| 12–Pertev Paşa Türbesi         | (1572)     |
| Eyüb'de                        | dikdörtgen |
| 13–Piyale Paşa Türbesi         | (1573)     |
| Kasımpaşa'da                   | sekizgen   |
| 14–Sokullu Mehmed Paşa Türbesi | (1574)     |
| Eyüb'de                        | sekizgen   |
| 15–Sultan Selim II Türbesi     | (1576)     |
| Ayasofya Camii Haziresinde     | Kare       |
| 16–Kılıçalı Paşa Türbesi       | (1580)     |
| Tophane Kılıçalı Camii arkası  | sekizgen   |
| 17–Şemsi Ahmed Paşa Türbesi    | (1580)     |
| Üsküdar, Şemsipaşa'da          | dörtgen    |
| 18–Hubbe Hatun Türbesi         | (1589)     |
| Eyüb'de                        | sekizgen   |

Bu devrin yapıtları Sinan okuluna bağlıdır; ustamız bir yaptığını bir daha yapmayan mimari karakteri ile birçok çeşitlemeler (varyant) yap-

maktadır ve türbe mimarisine yenilik getirmektedir. Şemsi Paşa'daki camie bağlı türbesi dışında hemen hepsi, ayrıık nizamda ve külliye hazirelerinde tesis edilmiştir.

Plan: Türbelerin hemen hepsi kapalı sekizgen tipte planlıdır; dörtgen plan tipinde görkemli kare mekânlı ve içi arkadlı denemesini sürdüren büyük formdaki kompozisyonu yanında mütevazi dikdörtgen plan tipleri de bunlar arasında yer almaktadır. Bu arada baldaken formu kare mekânlı yanları açık ve altıgen planlı kapalı türbe tipini de görmekteyiz. Sekizgen planlarda girişler bir ve üç hatta beş gözlü ve kemerli revaklar ile belirlenmekte olup Kanuni Türbesinde başlayan bünyeyi saran revak biçimiyle son bir plan biçimi ortaya konulmuştur; böylece üstü sakaflı bir dolaşım yeri (Deambulatorium) hasıl olmuş ve ziyaretçiler yeni bir imkânla korunmuştur. Ve sekizgen plan içine de arkadlar yerleştirilerek yeni bir mekân mimarisi doğmuş, iç mimaride kitab ve eşya dolabları ve mihrabi nişlerle planın sert köşeleri yumuşatılmış ve de kare plan tabanı içte sekizgen, altıgen ise onikigen ve sekizgeni onaltıgen planlama ile iç ve dış plan birbirine bağlanmıştır. Dış ve iç plan farklılığı plan içinin yonca yaprağı formundaki uygulamalar ile daha da belirginleşmiştir.

Eleasyon: Önceki devre göre dış ve iç eleasyon daha zengin ve renklidir. Çift konstrüksiyon ikiz formu kubbe sağır ve pencerele olup iç kubbe planda kolonüstü arkadlarla desteklenmiş ve bir iç dolaşım yerini biçimlendirmiştir, bunu dış mimari de takip etmiştir. Bu devirde 2-3 katlı tek çift üçüzlü ve çok pencere açılarak boşluklar doluluklara egemen olmuş, aydınlık cepheler teşkil edilmiş ve hafifletilmiş bir kitle elde edilmiştir. Kesmetaş duvarlar yükselirken cephelere dikey kitabelerle çerçevenilmiş çeşitli mermer kaplamalar ile tek düzelikler giderilmiş ve kubbe saçağında karnaslı silmeler üstünde bitkisel motifli taş tepelikler ile taçlanarak dış kubbeyi omuzlamıştır. Sağır kubbeler bazen kasnaklı, bazen kasnaksız ve dilimli veya düzgün, ama seferik biçimdedir. Kapıönü ve firdolayı saçaklı örtüler bina eleasyon görünümünü daha da yükselten bir ölçü miyarı olmuştur.

Dekorasyon: Dış mimarinin ağırlığına, ön klasik yapıtların sadeliğine karşın bu kez iç mimari polikromik bir süslemeyle bezendirilmiştir. Kalem işi süslemeler, künde-kârî ve sedefkârî işlemler ve özellikle çini lambriler, çini kitabeler, çini yazı kuşakları ve renkli kakma taş işçilikleri iç ve dış mimari elemanlarına eşlik etmektedir. İç mimaride Sandukalar kavukları ve örtüleri renkli canlılıkları ile mistik havayı değiştirerek öbür

dünya hayatının ölümsüzlüğünü canlandırırılar. Ve dış dünya ışığının aydınlığına büyük şamdan mumları ve kandillerin tatlı ışığı ile gecelerin aydınlığı da katışmaktadır.

Tipik Örnekler:

Yavuz Selim Türbesi – Dilimli tek kubbeli sekizgen plan şeması ile kesmetaş bir yapıdır; önden renkli dört kolon üstü üç kemerli, fakat düz saçaklı bir sayvan ile binaya girilmektedir. Pencereleleri de renkli mermer çerçeve içinde yükseliyor; dökdörtgen alt pencereleri üzerindeki sivri hafifletme kemerlerin aynaları açıktadır, sivri kemerli kafa pencereleri alçı şebekelidir; kırmızı taşdan bir kuşak üzerine oturan saçak silmelerinden sonra onaltıgen kasnak üzerinde bir kubbe ile cephesi taçlandırılmıştır. Giriş portali Bursa kemeri içinde yuvarlak kemer ile örülmüş kapısının kanatları sedefkâridir. İçeride sedef kakmalı ahşap sandukası, askı ve kandilleri ile bir sadelik içinde görüyor iken, II. Meşrutiyette görkemli bir avize ile içi aydınlatılmış ve kalem işi süslemeleri ile iç mimari atmosferi değiştirilmiştir.

Ayaz Paşa Türbesi – Baklava başlıklı dört mermer kolonları bağlayan sivri kemerlerden sonra basit bir saçak silmesi ile sekizgene dönüşen basık bir kasnak üzerinde kubbeli yanları açık bir türbedir, kesmetaş yapıdır. Renklendirilmiş şahideleri 1.35 m. sanduka yüksekliği 98 sm. olup 240 m<sup>2</sup> bir yer kaplamaktadır, emsaline göre oldukça görkemli bir kabirdir. Mustafa Sai Tezkeresine göre Koca Sinan'ın ilk mimarbaşı yapıtıdır. Yanıbaşındaki Lala Mustafa Paşa Türbesi de bu tipte bir baldakendir.

Barbaros Hayreddin Türbesi – Sekizgen gövdeli yalın taş bir yapıdır, aynı addaki park içinde heykelli anıdı Cumhuriyet devrindedir. Önündeki iki kolon üzerindeki kencerlere oturan tonozlu tek gözlü bir revak'dan sonra içeri giriliyor; 8.25 tek gözlü bir revak'dan sonra içeri giriliyor; 8.25 m. çaplı sekizgen üzerinde basık tamburlu sivrice bir kubbe ile örtüldür. Çerçevesi iki katlı pencereleri ile kurulan cepheleleri iyi bir orantı çizmektedir; kafa pencereleri daire peteklidir. İçte ahşap şebekeler ile kuşatılmış sanduka ve kubbe içi kalemişi renkli süslemeleri ile ahşap dekore pencere kepenkleri gözü çekmektedir.

Şehzade Mehmed Türbesi – Bu da sekizgen bir renkli taş yapıdır; bir genç şehzadenin anısı için Sinan, yapıda neşe yaratan bir özen göstermiştir: Sekizgenin her köşesi 2/3 çıkıntılı sütunçeler ile tutulmuş, panoları üst üste ikişer pencere ile aydınlatılmış, üst ve alt pencere arasında ayetli bir kitabe yer almış, kıvrak bir taclama ile sonuçlanmış, yine taclı ve dilimli basık bir kasnak daha dolgun dilimli bir kubbe ile nihayetlendiril-

miş dış mimarisi yanında, iç mimarisinde ise özel bir biçimde çiniler ve karnaslar ile bezemeli bir mekân içinde Şehzadenin sandukası üstünde dört ayaklı fildişi kakmalı taht oturtulmuştur. Polikromik bu gençlik anıtının süslemelerini biraz fazlaya kaçmış bulanlar varsa da sanki şehzadesinin acılı babasının kederini hafifletmeye uğraşan mimar bu esprisiyle türbe sahibinin genç kişiliğinin bir anısını belirlemektedir; bu, Kahire'deki Memluki yapı ustalarınca da uygulanmış bir tarzıdır. Kapısı önünde dört kolonlu üçüzlü revakın üzeri geniş saçaklı çatı örtüsüdür. 11.50 m. çaplı sekizgenin kenarları beş metre tutmaktadır. Kafa pencereleri peteği filgözü biçiminde ve içten renkli camlıdır.

Hüsrev Paşa Türbesi – Sekizgen planının çapı 10 m. olup, âdetâ Şehzade Türbesinin basite indirilmiş bir biçimde kesmetaş yapısı geleneksel iki sıralı tek pencere sistemini yansıtır. Girişi revaklı idi, portali Bursa kemeri ile nihayetlenmekte. Kubbe ile elevasyon plastik tesiri, Azerbeycan'da Atabek'lere ait mezar kuleleri ile Selçuklu kümbetlerinin bir geçit yapısı olduğunu gösteriyor(12).

Kara Ahmed Paşa Türbesi – Yukarıdaki iki türbenin şemasındaki bu yapının planı altıgendir; girişi önündeki tekgözlü sayvan iki kolonlu ve sakırlı idi, içte her köşede teşkil edilen yarım yuvarlak nişler ile pencere açıklığı birbirini takip eder ve iç mekân onikigen biçim alır, altıgenin her köşesi 4.50 m. tutuyor. Çok güzel bir taş işçiliği ile yapısı yükselir ve onsekizgen bir kasnağa kubbesi kolayca oturur ve bina daha da yükselerek stereometrik bir elevasyon arzeder.

Zal Mahmud Paşa Türbesi – Dıştan sekizgen, içten kare planlı ve dört eyvanlıdır; Özkent-Fahrettin Razi ve Semerkant-Tümur türbesi plan şemasını anımsatıyor bir bakıma. Kesmetaş yapıları olup, dört kolonlu sakırlı bir sundurma altından girilir. Kapı karşısı ve çapraz aksında diagonal, ikişer pencere altlı üstlü açılmıştır; diğer yüzleri birer kafa pencerelidir ve alt kısmı ise sağır duvardır; bu cepheleleri dik köşeli pilastrlar ile belirsiz bir durum arz etmekte, bitmemiş izlenimini bırakmaktadır. Silmeli saçak üzerinde yarım küre kasnaksız bir kubbe ile örtülmüştür yapısı.

Haseki Hürrem Türbesi – Tek kubbesi çift yüzlü, sekizgen planlı iki sıralı tek pencereli, kesmetaş yapıları bir türbedir. Dış mimarisi sade tutulmuştur; her cephesinde altta dikdörtgen söveler içinde parmaklıkları düz penceresi ve üstünde sivri kemerli petek şebekeli kafa penceresi bulunur. Kitabeli

(12) Ernst Diez – Oktay Aslanapa – Türk Sanatı, İÜEF Yayınları 627, s. 150.

sekizgen cephe duvarlarının taşıdığı çubuklu yuvarlak mermer tambur üzeri, Yavuz Selim Şehzadeler Türbesi örneğinde, kabartma yazılı âyetlerle donatılmıştır. Girişte iki yanı dar ve ortası geniş kemerli revak altında kapı yanlarında naturalist iki çini panonun beyaz bahar çiçeklerinin havası iç mimaride de devam eder. Bu havayı daha da yumuşatmak ve duvarlarını hafifletmek için, birbirini takip eden pencere ve mihrabiye (Niş)ler ile içmekânda bir çevre yaratılmıştır. Kara Ahmed Paşa Türbesinde olduğu gibi. Çokgen Niş yuvaları karnaslar ile düzenli ve duvar çinileri üstte bir çerçeve yaparak dolanır ve kubbeğe varır. Kubbe bezemeleri onarımlarda yenilenmiş ise de, bütünüyle enteriyor kendi devrindedir. Sultanın kişiliğine bağışlanabilecek iç mekân biraz fazla dekore ise de, iç ve dış stereometrik mimarisinde ritimli bir ahenk sağlanabilmektedir.

Kanuni Süleyman Türbesi – Bu da sekizgen bir rotunda'dır, ama, şahanedir. Türbelerimiz içinde yatanların kişiliği ayrı bir mimari ile belirlendiğinden, Muhteşem lâkablı hükümdarın bu yapısında da görkemli başkalkılı bir mimari kendini belli etmektedir, hele az ötesindeki Haseki Türbesi'nin yanına bir ölçek gibi resmedilmesi, onu daha belirgin kılmaktadır. Bu anlama varmak için Koca Sinan neler yapmamış ki: Sekizgenin etrafını bir dolaşma revakı ile çevrelemiş ve üstünü sakafı örterek binanın cephe ve kubbesini daha yüceltici bir sakl vücuda getirmiş, kitabeli cephelerde üstte renkli taşlarla oluşan geniş bir kemer içinde (ortadaki geniş ve yüksek) üç kemerli pencere açmış, altta ise her yüze dikdörtgen iki pencere yerleştirmiş, karnaslı ve kıvrak bir taçlama ile dış kubbeyi çerçevesiyen saçaklığı kuvvetlendirmiş, çift konstruksiyonlu kubbeden içtekinde yıldızlar gibi yanar döner cam mozayıklı bezemeler serpiştirilmiş ve bu kubbeyi omuzlayan içeri duvarlar önünde geçitli sekiz arkad ve kolonlar yerleştirmiş ve de çifte kubbe aralığındaki kapalı galeriye çıkmak için içkapının iki yanında duvar içine merdiveni gizlemiş, kanatları karkmalı abanozdan giriş kapısı beş açıklıklı bir revak ile ege-men bir belirginliğe kavuşturmuş, renkli mermer ve çini malzeme ile mimari öğeleri renklendirmiş... Ölçüleri metre ile yaklaşık olarak, 19.30 çapında dış revak içinde oluşan sekizgenin çapı 15.35, iç arkad ve kubbe çapı 10.25, yükseklik dıştan revak 4.30, üst yapı 8.60 ve kubbesi 6.45 olup kubbe alemine kadar 19.30 ve içten 15.90 m. dir. Buradan çıkan proporsiyon gizi şöyle oluyor: sekizgen çapları 2/3, beden ve dış revak yüksekliği 1/3 ve beden dışkubbe yüksekliği 1/3.

Rüstem Paşa Türbesi – Bir sadrâzâm derecesine indirilmiş sade dış mimarisi geleneksel sekizgen plânlı türbe nizamında ise de içi, Rüstem Paşa Camii gibi, çiniler ile bezenmiş ve renklendirilmiştir. Tambursuz kubbesine köşelerden Türk üçgenleri ile geçilmesi ve kubbe içi profilinin, dışının aksine sferik olmayıp köşeli parabolik oluşu ona bir özellik veriyor.

Piyale Paşa Türbesi – Kasnaklı tek kubbeli, klasik tipte kesmetaş sekizgen bir yapıdır. Kanuni Türbesinin dış arkadlı galerisi burada eski bir resminde görüldüğü gibi kolonadlı revak biçiminde (13) uygulanmıştır; şimdi mevcut olmayan bu şekil bir hükümdar anıtı mimari elemanının bir paşa türbesine indirgesini göstermesi bakımından ilginçtir.

Pertev Paşa Türbesi – Tek sıra çok sayıda aynalı kemerler içinde dörtgen pencereleri ve kapısı yanda olan 9.20 x 15.40 m. boyutlu dikdörtgen gövdelidir. Çatı örtüsünün düz tavan veya tonozlu olduğu sanılıyor; bugün açıktadır. Mermer söveli ve küfeki duvarlı yapısı çok sade ve süslemesiz olup, bu aile mezar yapısı paşanın mütevazı ve kültürlü kişiliğine uygun düşmesiyle belirgindir.

Sokullu Mehmed Paşa Türbesi – Parlak bir devlet adamlığı ile uyumlu olan mimarisi klasik sekizgen tiptedir; yalnız içi, bundan önceki emsali gibi, köşelerine yerleştirilen mihrabi nişlerle onaltıgene dönüştürülerek ve petekli kafa pencerelerinin üstünden başlayan bir çini kitabeden sonra onaltıgenin köşelerini yuvarlatan karnaslı bir kuşak ile kubbeğe geçilmektedir. Kubbenin içi kalemîsi kırmızı zemin üzerinde beyaz işlemlidir.

Sultan Selim II Türbesi – Her türbede bir çeşitleme (varyant) yapan Koca Mimar sanki mermer bir küb kitleyi oya oya bu anıtının formunu elde etmektedir. Plâni ve kitleyi bir kare içine resmederek başlattığı buradaki yeniliğe yenilikler katmıştır. Duvarlara dışardan beyaz mermer levhalar kaplanmıştır; dış cephe köşeleri kum saatli şişkin sütunçeler ile tutulmuştur; cephelere üç sıralı dörder pencere açılmıştır; alttaki pencereler üzerinde kabartma bir kuşak dolaştırılmıştır; kubbe kasnağına daire kemerli ve petekli pencereler açılmıştır; yarlarda dar, ortada geniş açıklıklı giriş revakı ortasında ufak bir kubbe ile birlikte üstü sakafı örtülmüş ve geniş bir saçakla çevrilmiştir; içte alternatif dolap-pencere boşlukları arasında bir mihraba yer verilmiştir. İç kubbe pandantifleri sekiz kolonlu kemerlere bindirilmiş ve içte bir galeri oluşturulmuştur

(13) Halil Ethem, Camilerimiz, İstanbul 1932, s. 64, R. 45.

ve köşeler çeyrek kubbe ile kare mekâna bağlanmıştır; giriş kapısının üzerine furuşlu bir balkon yerleştirilmiştir, giriş yanları ve iç duvarlar çini panolar ve kalem işleriyle bezenmiştir.

Kılıç Ali Paşa Türbesi — Bu kesmetaş yapının plan dokusu tümenden değişiktir. Öngiriş iki ayaklı ve düz atkılı üç açıklığı içerlek önmekân (Vorraum) şeklindedir; sonra kapıdan girilince orta mekân iç kubbeyi taşıyan bir kenarı iki kolonlu kare bir merkez çizer ve etrafında üçüzlü yonca yaprağı ile açılan planı dıştan sekizgen olarak biçimlenir. Altı üstlü ikili-birli pencereler cepheleri dolandır, önportik üzerinde ise geniş sivri kemerin kucakladığı üçüzlü pencere sistemi yer alır. Sekizgenin köşeleri plastrlı olup, dikey kitâbeler oluşturur ve saçak silmelerini omuzlayarak elevasyon dış kubbe ile taclandır. Denebilir ki mimar, geleneksel türbe yapısına, içte ve giriş fasadında yeni bir biçim ve anlam katmış oluyor.

Feridun Paşa Türbesi — Tarih yazarı (Nişancı)nın türbesine yandan, düz açıklıklı baklava başlıklı iki tam iki gömük sütun üzerinde sakafı bir sayvan altından girilir. 6.75 x 8.25 m. tutan dikdörtgen mekânın içine 4.50 m. çapında kubbe altıgen bir kaideye oturtulmuş ve köşelerden dört tane çeyrek kubbe ile desteklenmiştir. Kubbelerin kalemişi süslemeleri iç mimariyi renklendirir; dış cepheler iki kat pencere esasına bağlıdır. Özellikle örtü sistemi ve sade taş işçiliği ile özgün bir yapıttır.

Mimar Sinan Türbesi — Yanında sebili bulunan açık türbe tipindedir. Dikdörtgen planın başta bir, yanda iki kemerini altı sütuncuk çevirmektedir; üstü taşdan eğimli bir örtü ile kapalı olup, baş tarafı içi yivli küçük bir kubbe ile değerlendirilmiştir. Hazire şebekeli pencerelerle donatılmış ve mezarın baş ucundaki pencere yüksek tutulmuştur. Türbesi Süleymaniye Camii yanında sanki yapıcısının imzası gibi durmaktadır.

Hubbe (Hubbi) Hatun Türbesi — Sekizgen planlı taştan geleneksel bir yapıdır; çok sade tutulmuştur. Bu şair Hatun'dan başka, Eyüb'te diğer bir şaireye, Fıtnat Hanım'a maledilen Türbe (1780) ile yanyanadır; bu sonuncusu altıgen bir yapıdır.

### III—TÜRK SON KLASİK STİLİ

- |                                |           |
|--------------------------------|-----------|
| 1—Mirmiran Mehmed Paşa Türbesi | (1588)    |
| Eyüb'de                        | onikigen  |
| 2—Sinan Paşa Türbesi           | (1594)    |
| Çarşıkapı'da                   | onaltıgen |
| 3—Ferhad Paşa Türbesi          | (1595)    |
| Eyüb'de                        | onaltıgen |
| 4—Gazanfer Ağa Türbesi         | (1599)    |
| Saraçhanebaşı Sukemeri önünde  | sekizgen  |
| 5—Sultan Murad III Türbesi     | (1600)    |

- |                                 |           |
|---------------------------------|-----------|
| 6—Ayasofya Camii Haziresinde    | altıgen   |
| 6—Bayram Paşa Türbesi           | (1601)    |
| Aksaray Haseki'de               | Kare      |
| 7—Siyavüş Paşa Türbesi          | (1602)    |
| Eyüb'de                         | onaltıgen |
| 8—Bosnalı İbrahim Paşa Türbesi  | (1603)    |
| Eyüb'de                         | sekizgen  |
| 9—Kuyucu Murad Paşa Türbesi     | (1606-10) |
| Vezneciler'de                   | kare      |
| 10—Sultan Ahmed I Türbesi       | (1617-20) |
| Sultan Ahmed Meydanında         | kare      |
| 11—Halil Paşa Türbesi           | (1617 ?)  |
| Üsküdar'da                      | kare      |
| 12—Turhan Valide Sultan Türbesi | (1663)    |
| Eminönü, Yenicami yanında       | dörtgen   |
| 13—Abdurrahman Paşa Türbesi     | (1648)    |
| Eyüb'de                         | sekizgen  |
| 14—Fatma Sultan Türbesi         | (1650)    |
| Şehzade Camii Haziresinde       | kare      |

Klasik devrin sonlarında onaltıgen biçimiyle türbeler, sekizgen kitlelerden yuvarlak yapı (rotond)'lara yönelmektedir. Fakat en belirgin yenileme ayrıktürbelere bitişik türbe düzenlemesinin katılmasıdır; bu tarz, medrese - sebil - türbe üçüzlü sityasyon biçiminde oluşmaktadır.

Plan: Bir tarafta altıgen ve sekizgen planlar sürdürülürken, bir yandan da bunların iki katı olan onikigen ve onaltıgen planlar çoğunluk kazanmaktadır. Önceki devirde ise onaltıgen planlar yalnız iç mekânı oluşturuyor, dış mekân yine sekizgen planda kalıyordu; şimdi ise dış ve iç şekil ayrılığı yerine iç ve dış şekil birliği doğmaktadır. Dörtgen mekânlı planlar da daha klasikleşen bir biçim almaktadır, ve de sebil yapılarıyla birleşik bir kompozisyona varmaktadır. Bununla beraber, dış sekizgen, içi onaltıgen planlama da terk edilmiş değildir. İçten yonca yapraklı planlar dıştan çıkıntılı kollar ortaya çıkarak plastik görünümü hareketlendiriyordu. İç mekânda arkadlı ve kolonlu plan tertibi de devam etmektedir.

Elevasyon: Ayrıktitelili düzenlemeler yanında üçüzlü yapı sistemi ile medrese ve sebil kitlesi ile Türbe kitlesi berleştiriliyor ve çok başarılı eğimli veya dar açık köşeleri çözümleyen kombinezonlar elde ediliyordu. Bununla beraber yine üst ve alt pencere düzenlemesiyle cepheler kuruluyor ve buna üç katlı üçüzlü pencereli yüzeyler de katılıyor idi. Bu takdirde alt pencereler kemer aynalı düz pencere, üsttekilerin iki katı da petek ve filgözü şebekelerle sivri kemerli kafa penceresi olarak kalıyordu. Türbe Girişinde küçük kubbeli üç açıklıklı revak yer alıyor. Esas kubbe daha sivri bir profil (miğfer) alıyor ve basık kasnaklarda yükseliyordu. Cephelerde yüzeyler arası yuvarlak



çıkıntılı sütunçeler ile ayırd ediliyor ve karnaslı ufak başlık ve aemli küreciklerle sonuçlanarak cephe. saçağını aşıyor ve dikey tesiri artıyordu, optik bakımdan köşelerin kaçmasını tutuyordu.

**Dekorasyon:** Dış mimaride renkli taşlar ile kemerler dekore ediliyordu; kitâbelerin silmeleri ve saçaklarda silmeli karnaslar kompozisyonu ile ikinci derece plastik süslemeler oluşuyordu, iç mimaride de çini levhalar ile çok renkli süslemeler yer alıyor ve kubbe içleri kalemkâri desenler ile bezeniyordu. Yazı, kuşaklar ve kitâbeleri bezeyen bir süsleme biçimiyle özellik taşıyan bir uygulama olarak devam ediyordu.

*Tipik Örnekler:*

**Mirmiran Mehmed Paşa Türbesi** – Dıştan ve içten onikigen plan tipindedir. Önünde dört ve yanlarda iki sekizgen sütunlu ve üstü tonoz kubbeli bir revak altından türbeye girilmektedir; içerde pencereler arası doluluklara dolab gözleri açılmıştır. Dışarıda altta düz atkılı ve üstünde biraz yüksek tutulmuş sivri kemer içinde petekli beş pencerenin aralarındaki düz cephelerde sadece kör pencereler yer almaktadır. Poligon köşelerindeki gömük yuvarlak sütunçeler korniş altında da dolaşır ve dikey bir çerçeve çizerek pencereleri içine alır. Kabarık silmeli korniş bir tepelikle sonuçlanır ve basık bir kasnak üzerinde oval tabanlı kubbe yükselir.

**Koca Sinan Paşa Türbesi** – Sinan ekolünü takiben Davut Ağa ekolünün güzel bir örneği olan türbe, poligonal planlıdır. Önünde üç açıklıklı revakı sakaflıdır, daha belirgin köşe sütunçeleri ve zengin bir korniş üzerinde köşeleri dilimli basık kasnak üzerinde miğfer profilli kubbe biçiminden başka mimari tarzı bir evvelki türbeyi anımsatıyor; yalnız dıştan onaltıgen, içten sekizgen plan tipindedir.

**Ferhat Paşa Türbesi** – Onaltıgen plan tipinde tek kubbeli bu türbenin girişi dört ayaklı ve sakafı bir revaklıdır. Alt pencerelerin kemer aynaları yıldız şeklinde mermer şebekeli, üst pencereleri petek şebekeli ve sivri kemerlidir, kemeri açık ve koyu taşlardan örülü ve üstleri renkli taş alınlıklıdır. Cephelerin genel plastik tesiri yukarıdaki türbelerin mimari stilindedir.

**Gazanfer Ağa Türbesi** – Çokgen planlı bu türbe Davut Ağa ekolüne bağlı mimarisi çok daha sadeleşmiş ve proporsionu daha ağırbaşlı yalın taş bir yapıdır. Türbe - Medrese – Sebül üçlüsü ile kurulu manzumesi ayrı bir düzenleme içindedir.

**Sultan Murat III Türbesi** – Girişi üçgöz revaklı altıgen planlı ve çift konstrüksiyonlu kubbeli bir yapıdır; yapıyı Davud Ağa başlatır, ölümünde (1595) Dalgıç Ahmed Ağa bitirir. Dolgu duvarlar dıştan mermer kaplamalı cepheleri üzer

pencere ile üçkatlı olup, dokuzar pencere ile donatılmıştır. Cephelerin köşeleri pahlı ve yuvarlak plastrlar ile çevrelenmiştir. İçmimari nefis çinilerle süslemeli ve iç kubbeyi taşıyan arkadlı sütunlar ile çerçilli geçidli bir mekânla oluşmuş bulunuyor. İç kubbeye çıkan küçük merdiveni, dış kubbedeki pencereden aydınlatılmış kubbe arası galerisi ve diğer mimari elemanlar ile Aya-sofya Türbeleri stili diyebileceğimiz bir tarzdadır.

**Sultan III Mehmed Türbesi** – (1603-1608)de aynı stilde ve aynı yerde bulunuyor. Dalgıç Ahmed başlatıyor ve 1606 da Mimarbaşı Mehmed Ağa tamamlatıyordu. Sekizgen planı ve ikiz pencereci cepheleriyle bir öncekinden ayrılmış bulunuyor. Sonraki devirlerden kalma kalemişi bezemeler ve tahfif kemerlerinde de manzara resimleri görülmektedir.

**Bayram Paşa Türbesi** – Bu türbe külliye (1539)ye sonradan eklenmiştir. Dört kanatlı bir plan tasarımı içinde giriş kanadı açılarak revak halinde onun da sol açıklığı kesik kalarak düzenlenmiş ve binanın planı üç yapraklı yonca biçiminde eyvanlı ve çatılı mekânlar ortasında oluşan kare mekân üzerinde tromplu sekizgen kasnak üstünde kubbe ile örtülmüştür. Cephelerin köşeleri yuvarlak sütunçeler ile yumuşatılmıştır; yalnız bunlar pencere alt ve üst hizalarını geçmeyen serbest biçimleriyle bir özellik taşır ve diğerleri gibi ne çerçeve çizer, ne de saçağı aşar, hatta saçağa varmadan kesilir. Ve bu saçak kornişini basit bir iki silmeden ibaret olup üstündeki kubbe kasnağı da oldukça yüksek tutulmuş olup, dört yüzüne büyük, sağır bir kemer içinde küçük birer kafa penceresi açılmıştır. Yapısı küfeki taşındandır. Cadde yüzüne bitişik sebili sivri köşebaşı açısını çözmektedir.

**Siyavüş Paşa Türbesi** – Girişi tek revaklı dıştan onaltıgen, içten sekizgen ve pencere önü derinliksiz eyvanlarla planlanmıştır. Köşeleri sütunçeli ve yüzleri çerçevelemiş poligon cepheleri bir dolu, bir boşluklu olarak birbirini takip eder; üzerleri alt ve üst ikişer pencereci, kemerlerin beyaz ve yeşil mermer taşları alternatif örülmüştür; küfeki taşından örme duvarlar yapıyı örten kubbeyi taşırlar, kalemişi süslemeleri yenidir, çini dekorasyonu ise eskidir. Zemini tahta döşemeli olarak onarılmıştır.

**Bosnalı İbrahim Paşa Türbesi** – Kaptanı derya ve Sadrazam İbrahim Paşa Türbesinin planı dıştan sekizgen içten onaltıgen biçimlidir; Dalgıç Ahmet mimarbaşı iken tek kubbeli ve girişi revaklı binasına "İhtimam" gösterdiği kitâbesinde yazılıdır. Küfeki taş örmeli cephelerinde iki katlı pencereleri hep dikdörtgen çerçeveler içine alınmıştır; pencereler arasında mermer bir yazıt dolanmak-

dır. Sair öğeleri bundan önceki modelleri izlemiştir.

İçmimaride sekiz dolap hücresi ve sekiz pencere alternatif bir düzenleme içindedir. Alt ve üst pencere arasında çini kitâbe dolaşır ve üstten kubbeye kadar çini kaplıdır; sivri kemerli kafa pencereleri renkli camlıdır; kubbe içi de renkli kalemîşi bezemelidir.

Mimarbaşı'nın bütünüyle Şehzadebaşı Türbeleri nizamını gütmüş olduğu görülüyor.

Kuyucu Murad Paşa Türbesi — Yaklaşık kübik taş kitlesiyle kapalı bu türbenin kare planı oldukça büyük boyutludur; 8.50 x 8.50 m. dış yapılı ve 6.40 x 6.40 içmekânlı olup, üstü çatı ile örtülüdür. Dar açılı üçgen bir adanın başucunda yer alan açık bir avlucuk içinde köşegen sebiline dayalı bir revakla yandan girilen türbe, bir yandan bu sebile, bir yandan medrese dershanesine açık bulunuşu ile ölüm, hayat (su) ve bilim üçlüsünü sembolik bir yorumla bağlamış gibi durmaktadır. Medrese hücreleri ve yamuk avlusu ile ve de dıştaki dükkânları ile, Sıbyan Mektebi ile tamlanan bileşik türbenin külliyesi, şehircilik açısından çarpık bir odayı düzenleyen ilginç tasarımını Sebil-Türbe bileşik formu noktalamıştır.

Sultan Ahmed I Türbesi — Kasnaklı sekizgen bir kubbe ile örtülen kare planlı türbe giriş akınında çıkıntılı bir eyvanla içten ve önden de iki kubbe ortasında çapraz tonozlu üçgözlü bir revakla dıştan genişletilmiştir. Çapı 10.50 m. ye yaklaşan kubbesi ve 12.50 m. lik cepheleriyle oldukça büyük boyutlu kare planı pahlanmış köşeleri, mermer kaplı prizmatik kitlesi ve üç katlı sıralanmış çok pencereli cepheleri ile Aya-sofya'daki türbeler tarzını dıştan izlemektedir. İhata duvarı sonraki devirlerin stilinde yenilenmiş ve köşebaşı sebili de kaldırılmıştır<sup>(14)</sup>.

Halil Paşa Türbesi — Kapıüstü kitâbesinde 1799 tarihi<sup>(15)</sup> yazılı ise de, bu bir onarım zamanına ait olmalıdır; zira yapı tarihi olamaz. Mimari stili XVII. YY. tarzındadır. Tromplu kubbesi 7.50 m. kenarlı ve revaklı kare bir plan üzerini örter; içte karnaslı geçiş elemanları, çini kaplı dolap hücreleri, dışta pencere çerçeveleri ve yüzey işleri bu devrin simgeleridir. Susayan ruhun ateşini giderecek suyu sebil ile özdeşlendiren yine bu devrin felsefi uygulaması burada da tekrarlanmıştır; ancak arazi eğimi nedeniyle meydana gelen alt katın böyle bir sebil ile değerlendirilmesi ile yeni bir uygulamayı başarılı bir biçimde halletmiştir.

Hadice Turhan Valide Sultan Türbesi — Arada İmar ve Eski Eser ile çelişik bir trafik yolu geçici olarak açılmış ise de (1937), yerleşik kalmış ve Yeni Valide Camii Külliyesini parçalayarak türbeyi de bir kenarda bırakmıştır. Planı ve kit-

lesi Sultan Ahmed I türbesi'nin hemen bir benzeridir. Yalnız eyvan pencereleri sonradan yapılan eklere (Havatin Türbeleri)ne bakmaktadır. Portal revakından sağına eklenen kütüphaneye (1725) giriş açılmıştır; bir de bu revak derinliğine iki yandan duvar (ante) ile kapalı ve çokgen gövdeli sütunlu üçgöz kemerle cepheleşerek iki tonoz ortasında çatı üstünü aşan (mer'i) kubbeli ahşap saçak ile bir ayrıcalık yapmaktadır. Devrinden bir kısım kalemîşi bezeme ve çini levha ve yazı kuşağı ile iki revzen pencere kalmıştır. Kubbe basık bir kasnak üzerinde iç duvardan az çıkıntı yapan dört duvar yüzü ve dört tromp kemerine bindirilmiştir. Burada da kubbe yan cephe kenarlarına açılan ikişer kafa penceresi ile ışıklandırılmış bulunmaktadır. Türbe bir panteon gibidir.

Abdürrahman Paşa Türbesi — Kesmetaştan sekizgen tipte bir yapıdır. Dikdörtgen alt pencereleri hafifletme kemersizdir; buna mukabil hemen üstünde yüksek tutulmuş petekli ve sivri kemerli kafa pencereleri ile duvar yüzleri boşaltılmıştır; diğer öğeleri ve silmeli korniş üstünde yükselen sagır kubbesi ile klasik mimari tarzını izlemiştir. Kubbeye içten köşe üçgenleri ile geçilmektedir. Hepsi de renkli natüralist anlamda yaprak, dal, üzüm salkımları ve gülçeler ile bezenmiştir. Dış cepheleri ise çok sade ve yalın tarzdadır. Duvar kalınlığı 1.10 m., pencere genişliği 0.80 m. olup sekizgenin çapı 10.00 m. ve cepheleri 4.00 m. tutmakta olup, 7.50 m. çaplı kubbe ile örtülüdür.

Fatma Sultan Türbesi — Baldaken biçimde bir yapıdır. Kare planın köşelerinde dört sütun üzerinde dört cepheyi oluşturan sivri kemer ile vücuda gelen elevasyonu iyi oranlıdır; fakat üzerine bir kubbenin oturtulduğu sekizgen kasnak bölümü alt yapısına uyumsuz bir oran göstermektedir. Mermer kaplaması bile bu tesiri hafifletmeye yetmemektedir. Yanları ve üstü kapalı türden olan bu anıt, Şehzade Camii haziresinin bir kenarında ve İbrahim Paşa Sebili ile Medresesinin kapısı karşısında bulunmaktadır. Türbenin mermerden açık bir kapısı vardır ve etrafı parmaklıkla çevrilidir.

#### IV—TÜRK BAROK STİLİ

1— Nurullah Sultan Türbesi	(1755)
Nuruosmaniye Camii avlusunda	dörtgen
2— Koca Ragıp Paşa Türbesi	(1762)
Laleli'de	altıgen
3— Fatih Mehmed II Türbesi	(1767)
Fatih Camii arkasında	ongen

(14) Behçet Ünsal — Türk Sebil Anıtları Üzerinde Stil Araştırması, İ.D.M.M.A. Dergisi No: 7, s. 1.

(15) İsmail Hakkı Konyalı, Abideler ve Kitâbeleriyle Üsküdar Tarihi I, İstanbul, s. 356.

- |                               |          |
|-------------------------------|----------|
| 4— Gülbahar Sultan Türbesi    | (1767)   |
| Fatih Camii Haziresinde       | sekizgen |
| 5— Sultan Mustafa III Türbesi | (1773)   |
| Lale Camii yanında            | ongen    |
| 6— Sultan Hamid I Türbesi     | (1789)   |
| Bahçekapı'da                  | dörtgen  |
| 7— Mihrîşah Sultan Türbesi    | (1792)   |
| Eyüb'de                       | onikigen |
| 8— Şahsultan Türbesi          | (1800)   |
| Eyüb Defterdar yolunda        | daire    |
| 9— Nakşidil Sultan Türbesi    | (1817)   |
| Fatih Camii'ne giderken       | çokgen   |

Onsekizinci yüzyılın ilk çeyreğinde Türk Mimarisinde beliren yeni çehre sosyo-ekonomik ve kültürel değişimlerle başlamakla beraber, bunda dış ülkelere açılış ve Fransa ile olan temasların da payı vardır. Barocco bütün Avrupa'da bir devrin stili olmuştur. O devrin mimari stili ile çalışmaya almış olan ve İstanbul'a gelen Frenk sanatçıları mimaride, türkize olmak bir yana, yeteneksiz görüntüdedirler. Ama Tahir Ağa gibi klasikten gelme mimarlarımız, bir Türk Barok stili ile dünyadaki akımı izlemektedir.

**Plan:** Kare tabanlı planlar, öncüpe revaklarına derinliğine piesler katarak ve köşelerini yuvarlatarak, büyük boyutlar kazanmışlardır. Sekizgen planlar önceki gibi uygulamada, altıgen planla açık türbe yapılmaktadır. Çokgen planlar (10-12 köşeli) daha çok uygulanmakta ve dairesel biçimlere bürünmektedir. Nitekim daire planlı türbelere rastlanılmaktadır. Planların iç-dış-yüzey beraberliği devam etmekte ise de, dış çizgileri kıvrımlı, fakat içi düz çizgilerle oluşan plan tipi de görülmektedir.

**Elevasyon:** İki katlı klasik cephe görüntüsü devam ediyor. Ancak ara kat silmeleri ve iki korniş arasında dolanan kat frizleri ile bir ayrıcalık doğmaktadır. Kemerleri nadiren sivri, fakat çoğunlukla basık, yassı yuvarlak ve iki ayrı merkezli daire kavislerinden oluşmaktadır. Pencere kemerleri pilyelere binmekte, süperpoze sütun ve plastr başlıkları oyuklu yapraklar ve köşe helezonları ile biçimlenmektedir. Binaların üstleri, dolgun profilli, korniş ile nihayetlenir; kasnaklı kubbe ile yükselir. Cephe yüzleri hafif konveksler çizerek oluşur.

**Dekorasyon:** Oyuk ve kıvrık yapraklar, küçük helezonlar, bazen deniz kabukları ile stilize ornamenlar ve kıvrık dallar arasında önceki devrenin motifleri olan gülce ve lüleler dekorasyonun temaları arasında yer alır. İçte ve dışta mermer kaplama uygulaması vardır. İç mimariyi çini kaplama ve yazı kuşakları renklendirir. Kafa pencerelerinde renkli camlardan ışık içeriye süzülmemektedir. Bütün plastik dekorasyon motifleri yüzeyde kalmakta, mimari ile kaynaşmış bir

beraberlik vücuda getirmemektedir; Avrupa mimarisi ile bu noktadan ayrılık vardır. Bu devreden başlayıp ampir bir eğilim gözlenmektedir.

#### *Tipik Örnekler:*

Nurullah (Şehsuvar) Sultan Türbesi — Köşeleri yarım yuvarlak dört kontrfor ile takviyeli 9.25 x 9.25 m. boyutlu kare planlı bir yapıdır. Giriş revakı üstü tonozlu kubbeli üçgözlü basık yuvarlak kemerli olup, dört mermer sütuna kıvrık bir impost ile bindirilmiştir ve sütun başlıkları kıvrık yapraklarla birleştirilmiştir; orta açıklığı daha geniş kemerli olup, eğrili saçak silmesi de üstten bir alımlık ile kıvrılmıştır. Bu suretle antre aksı belirlemesi elevasyona da yansımıştır. Mermer kaplamalı cepheler üçer pencerelidir; pencere aralarındaki plastrlar birer basık yuvarlak kemer ile bağlanır ve üstünde eğrili saçak silmesi ile sonuçlanır; köşe yuvarlaklarının başları birer kulecikle nihayetlenir ve kubbe kasnağını destekler. Kasnak ve korniş ile kubbe yanbaşındaki biçimi Nuru Osmaniye Camii'ndeki gibidir. İçte kubbe pandantifleri köşelerdeki sütunlara oturur, duvar yüzleri dış cepheler gibi kemerli plastrlar ile düzenlenmiştir. İç mimari silmeli geniş bir yazıt (friz) ve kalem işi barok bezemeler ile dekoredir. Genellikle devrin diğer türbelerine göre daha sade bir mimarlık uygulaması gözü rahatlandırmaktadır.

Koca Ragıp Paşa Türbesi — Klasik altıgen planlı, yanları ve üstü de açık türbe tipinde olup, cadde penceresinde musluklu iki sebil vardır. Üç basamaklı kaideye oturan mermer sütunlar üzerinde basit yuvarlak kemerli arkadlarla çevrili cepheleri basit silmeli kornişlerle nihayetlenir ve üstünde demir çubuklardan kıvrımlı açık bir kubbe kafesi oturur. Sütunlar devrinin parmaklıkları ile kuşatılmıştır; sütun başlıkları da içten oyuk ve köşelerde bükülmüş yapraklardan biçimlenmiş olup, barok akımı yerel detaylar canlandırmaktadır.

Fatih Sultan Mehmed II Türbesi — Fatih Camii'nin rekonstrüksiyonu ile birlikte türbesi de eski yıkısı üzerinde yeniden, Mimarbaşı Mehmet Tahir Ağa marifetiyle yapılmıştır. Onköşeli planı tambursuz sağır bir kubbe ile örtülüdür ve ön revakı camekân ile kapatılmış 13.25 m. çaplı bir çokgen yapıdır. Birçok onarım ve değişim gördü, bunlardan 1810 larda, bir İtalyan dekoratörünün yaptığı işler iç mimariye olumsuz brüttesk bir dekor havası getirmiştir; giriş saçağı ise bina kitlesi ile uyumsuz ve orantısız durmaktadır. En son 1953 restorasyonu sırasında alçı pencerelerinin benzerleri yerlerine takıldı. Bu iki katta sıralanmış pencereleri ile klasik düzen içerisinde yuvarlak kemerleri, kat silmesi, süperpoze pilastrları kuvvetli saçak silmeleri, ondüle saçağı ve

zengin barok dekorasyonu ve mermer kaplaması ile devrin akımını izlemektedir.

Elde bulunan 1750 tarihli bir resimde<sup>(16)</sup> duvarları yalın, kubbesi malakârî süslemeli, döşemesi kilimli, kandilli askılarla bezenmiş sade bir iç mimarisi olduğu görülmekte ve sandukası ahşap şebeke ile çevrili bulunmaktadır.

Sonraları (1867), sanduka gümüş şebekeli parmaklıkla çevrilmiş, gümüş şamdanlar ve bir saray avizesiyle donatılmış, 2. Meşrutiyet'de halılar, kadife perdeler, duvar kağıtları ve süslemeli eşyalarla bir müze düzenine sokulurken, farkında olmadan içeriğinin mistik havası bozulmuş ve aydın görünüşü karartılmıştır. Hiç değilse, dış mimari değişikliği Camiin kible cephesiyle uyumlu bir sadelik içinde anıtsal görünümü korumaktadır.

Gülbahar Sultan Türbesi – Büyük deprem (1765)-den sonra kalan duvarları ile yenilenen yapısı iki yılda tamam olmuştur. Yarım yuvarlak pencere başları dışında sekizgen kitleli ve sagır kubbeli türbe klasik tertibini korumuştur. Kanuni Türbesi'nde olduğu gibi Efendisinin yanı başında yatıyor Sultan, fakat türbesinin mimarisi Fatih Türbesi'ne göre mütevazı ölçeğiyle kişiliğini belli ediyor.

Sultan Mustafa III Türbesi – Sultan Mustafa'nın aile Türbesi ise de, Laleli Türbesi diye anılır. İçten ve dıştan ongen planlıdır, camekânlı geniş ve derin bir mekân yapar, yaprak başlıklı kolonlar üzerinde yarım yuvarlak kemerli bir revakla içeri girilir; içte yere kadar inen alt pencereleri ve üstünde mermer kabartmalı yazı kuşağından sonra gelen kafa pencerelerinin furuş özenli yayvan kemerleri özellik gösterir. Barok kalemîşi dekorasyon arasında içeride XVI. YY. çini kaplaması ve 16 kandilli ve püsküllü kubbe süs askısı göze çarpar. Türbe cepheleri bir kat silmesiyle iki bölümlüdür ve pilastr başlıkları da hareketli kuvvetli silmeli oluşan kornişle kesilerek aynı nizamda bir tambura oturan kubbe ile yükselmektedir. Basık kemerli alt pencereleri ile mermer kaplı bölümden sonrası kesmetaş yapıdır. Başlıklarda ve pencere üstlerinde rokoko elemanı olan istridye kabukları da süsleme motifleri arasında yer alır. Türbe ile yanındaki sebil ve cami avlu kapısı ilginç bir düzenlemedir.

Sultan Hamid I Türbesi – İçten 7.70 m. kenarlı kare planı, 1.15 m. genişlikte her yüzde üç pencere ile devrinin eğilimine uygunluk içindedir; yalnız kare köşeleri bükey köşe penceresiyle diğerlerinden ayrılmaktadır. Önündeki revakı da Laleli'deki gibi 5 m. derinlikte ikinci derece bir mekân yapısı oluşturmaktadır. Dış mimarisi kat silmesiyle iki katlı bir cephe çizmekte, dikdörtgen alt pence-

releri sagır sivri kemerli ve üst pencereleri de sivri kemerli ve alçı yerine demir doğrama, yuvarlak şebekelidir. Köşelerdeki düz pilastrlar başlıklı olup, zengin çatı kornişini destekler, dışbükey köşelerin üstünde beliren tromplar vasıtası ile sekizgene dönüşen kasnak üzerinde kubbe yükselir. Caddede köşe muslukları küçük birer sebilden ziyaretçiler ölmüşlerin ruhuna değen suyu içerek rahmet okurlar. Bu asimetric barocco-rococo eleman ve yaprak başlıklı sütunlar ve kalemîşi barok bezemeler ve de planimetric esası ile mimar Tahir Ağa bir yandan devrinin akımına uyar, klasik öğeli eğilimini de katarak yapıtını kurar.

Mihrişah Valide Sultan Türbesi – İçten düz, dıştan öndüle onikigen planı ve kitlesi yuvarlağa kaçmaktadır. Türbe, sebil - imaret - mekteb üçlüsü manzume ile bütünüleşir. İç ve dış elevasyonda görülen süperpoze kolonetler, pencere kemerlerinin pilyelere oturtuluşu ve kilît taşında birleşen iki eğrili kemer biçimi, pencere altı ve üstü silmeli kenarları ve kubbenin basık kasnağını destekleyen ters konsalları ile özgün biçimli barok bir rotond yapı olarak görünmektedir. Başlık ve diğer detaylarıyla ampir bir eğilimi yaşatmaktadır.

Şahsultan Türbesi – Tam bir daire içinde planlanmıştır; dıştan ise dörtgen, silme başlıklı, pilastrları bulunan 90° dik çıkıntılı ile kare bir çerçeve içine alınmıştır. Böylelikle oluşan dört köşe pilpayesi arasında kalan sehimli cephelere üçer pencere açılmıştır. Alt pencereler basık kemerli kafa pencereleri ise petek şebekeler içinde üstlü ve altlı kemerli olarak özgün biçimde olup, kenarlarda ağırlık kulecikleriyle desteklenen dış görünüşlü pandantifler üzerine binen hafif kasnaklı bir kubbe ile yükselen cepheler vertikal bir etkiyi artırmaktadır. Ön cepheler basık kemerli üçgözlü revak da oldukça yüksek tutulmuştur. Helezonlu sade sütun başlıklarına bindirilen kemerler, bir kornişten sonra ortadaki kubbe ve yanlardaki tonozları taşımaktadır. Giriş kapısı pilyeli yuvarlak kemerli ve yanlarındaki bol silmeli pencereleri ise, özenli ters yuvarlak basık kemerlidir. İçerisinde duvar ve kubbe barok kalemîşi bezemlidir. Sebil ve mekteb ile üçüz bu manzumede ampir etkiler başgöstermektedir. İbrahim Kâmi Ağa devrinin akımına uyarak âdetâ Ortaasya Çihartak esprili yapıyı baroklaştırmış bulunmaktadır.

Nakşidil Sultan Türbesi – Bü türbe gerçek bir barok uygulamadır. Onsekiz iç ve dış bükeyli dairesel bir plan çizmektedir. Cephelerde helezon başlıklı kolonetler birbirleriyle kemer biçimli

(16) Haluk Şehsuvaroğlu, Asırlar Boyunca İstanbul, s. 122.

silmeler ile bağlanır. Kaidesi üzerinde ters bir yaprak motifi ile kat pilastrları ondüle saçak profilleri hizasında, aynı silmelerle başlık yapıp eğimli tamburu tutan tepelikli ters konsolları omuzlar ve kubbelerin nervürleri ile yükselir. Burada tambur âdetâ kubbe kaidesi görüntüsünde olup, belki bu nedenle üzeri kurşun kaplıdır; böyle kurşunlu kasnak başka yerde pek görülmemektedir. Basık kemerli alt kat pencereleri basit bir söve ile kuşatılmıştır. Kafa pencereleri öküçgözü biçiminde olup, taclaması yana sarkık gırlantları ile Fransız stilini izlemiştir denilebilir; bu da bir Fransız melezi olan<sup>(17)</sup> Nakşidil Sultan'ın bir simgesi sayılmalıdır. Bu devreye mahsus gibi görünen camekânla çevrili ve üstü iki tonoz ortasında küçük kubbe ile örtülü revak önyapısını sekiz sütunlu kemerler taşımaktadır. 12.50 m. cepheli camekân üzerinde yükselen yuvarlak hacmi 13.50 m. iç çapında olup, 1.20 m. kalınlıkta duvarla kapalı bir mekân elde edilmiştir. İçte üst pencere aralarını ve kubbeyi barok kalemişleri süslemektedir. Tamburun çevresinde geniş bir yazıt kuşağı dolanmaktadır. Türbe içinde onaltı sanduka vardır; etrafları sedef kakmalı parmaklıklar ile çevrilidir. Kubbenin ortasından sarkan küçük ve büyük kandillerden oluşan süs askısı da bulunmaktadır. Türbenin zemini halı döşelidir; şamdan, rahle ve dolap kapakları ahşab işçilik yapıtlarıdır.

İçten görünüşü ile oval üst pencerelerin üç tanesi kör penceredir. Böyle oval kafa penceresine Sümbül Efendi Türbesinde<sup>(18)</sup> de rastlanılmaktadır, ama dikine değil, yanlama durumunda, hemen alt pencerenin kemeri üzerinde yerleştirilmiştir. Bu türbe de, bombe bünyesi ve saçakları ile küçük ölçekte barok bir uygulamadır.

#### V- AMPİR, KARMA, NEOKLASİK STİL

- |                                  |            |
|----------------------------------|------------|
| 1- Sultan Mahmud Türbesi         | (1839)     |
| Çemberlitaş-Türbe                | sekizgen   |
| 2- Gülüstü Valide Sultan Türbesi | (1855)     |
| Fatih, Nakşidil avlusunda        | daire      |
| 3- Reşid Paşa Türbesi            | (1860)     |
| Beyazıt Meydanında               | Kare       |
| 4- Fuad Paşa Türbesi             | (1868)     |
| Türbe-Sultanahmet                | sekizgen   |
| 5- Adile Sultan Türbesi          | (1899)     |
| Eyüb'de                          | dörtgen    |
| 6- Mahmud Şevket Paşa Türbesi    | (1909)     |
| Hürriyet Tepesinde               | kare       |
| 7- Servet-Seza Kadın Türbesi     | (1910)     |
| Sultanselim'de                   | dikdörtgen |
| 8- Gazi Osman Paşa Türbesi       | (1912)     |
| Fatih Camii Haziresinde          | kare       |
| 9- Sultan Reşad Türbesi          | (1918)     |
| Eyüb'de                          | sekizgen   |

Barok stili (Üslub-u Tarz-ı Cedid) sonrasında başlayan Türk Ampir, kısa bir süre türbe mimarisini etkisi altına almıştır. Ampir akımından sonra, fantazi biçimde İspano-Moresk ile Gotik-Barok-Rönesans karma uygulamalar bir yenilik sayılmıştır. Daha sonra Türk mimarları klasik tarzını yenilemişlerdir.

Plan: Dikdörtgen ve kare şekli bu devrenin planlarında egemendir; daire plan eğilimi de devam ediyor. Bu kapalı türbe planları dışında, baldaken tipinde açık türbe planları da uygulanmaktadır. Reşat Türbesinde son defa klasik plan tipi yenilikçi açıdan ele alınmış ve türbe planlaması da Osmanlı Tarihi ile birlikte geçmişe karışmıştır.

Elevasyon: Avrupa, Özellikle Fransız, rönesans elevasyonu daha bir sadelik içinde türbelere uygulanmaktadır. Yeni mimari, kemerleri taşıyan pilyeler, yüksek pilastrlar ve pencereler, yeni bir Avrupai hava ile biçimlenmiştir. İki katda sıralanan pencereler sistemi yerine tek ve uzun biçimde yuvarlak kemerli pencereler cephe görünüşlerine bir başkalık getirmiştir. Oldukça sade ampir cepheleri karma devre çok süslemeli cepheye yer vermektedir. Yüzyılımızın başında (neoklasik) yenilenen bir geleneksel mimarlık denemesi bu devreyi kapsamaktadır.

Dekorasyon: Ampir dekorasyonu Avrupa etkisindedir; yalnız figürlü motifler dışında, yapraklar, yıldızlar, çelenkler ve çiçekler, meşâleler, armalar, kartuşlar, kalkan ve silâhlar v.b. motifler Türk süsleme motiflerine karışmakta ve yerel bir zevkle kabartı tarzında uygulanmaktadır. Türk süsleme sanatının sadeleştirme esprisi bu uygulamalara yerel bir görünüm aşlamış bulunmaktadır. Çini kaplama, yerini mermer malzemeye terk etmekte ve iç mimari de arkitektonik olarak dış mimariyi izlemektedir. Karma devre dekorasyonu bir stil disiplininin uzak olarak fantezi bir kargaşalık içinde görünmektedir. Son devrede klasik süslemeye dönük bir tekrarlama gözlenmektedir.

#### Tipik Örnekler:

Sultan Mahmud Türbesi - Bu mermer yapıda sekizgen planın dışında türbe mimarisi tümünden değişikliğe uğramıştır. Pilyelere binen yarım daire kemerlerin özengi hizasında dolaşan bir

(17) M. Rasim Özgen, Tarih Hazinesi No: 3, 1950, s. 142'de, J. Regulateur 24.XI.1820'den naklen.

(18) Şeyh Yusuf Sümbül Sinaneddin Efendi 1529'da vefat etmiş, Koca Mustafa Paşa Camii avlusundaki tekkesi yanında kubbeli türbeye defnedilmiştir. Türbesi devre devre onarım uğrarak aslı şeklienden uzak barok stile bürünmüştür. Cephesinde pencere kenarları mor renkli kabartma sümbül motifleri ile simgelenmiştir.

kuşak, rönessans başlıklı cephe pilastrlarını ikiye bölmekte, arşitrav silmeleri üzerinde süslemeli friz ve kuvvetli bir kornişten sonra basık bir tambur üstünde kubbe 18.50 m. ye kadar yükselmektedir. Cephe yüksekliği 11.50 m. ve kenarı 8.00 m. tutmakta ve çapı içten 16.50 m. olan sekizgen 1.70 m. kalınlıktaki duvarlar ile kapanmaktadır. Türbe girişi dikdörtgen ince uzun iki odalı bir bina iledir. İç mimari bu sefer yivli pilastrlar ve iç kemerden sonra gelen friz, yazıt biçiminde doluşmakta, kat kornişinden sekiz kemerli kubbeye geçilmektedir. Kubbe alçı kabartmalı çiçek ve çelenk bezemeleri ve kasnak kemerlerinde armalar, yapraklar arasında meşale kabartma motifleri iç dekorasyon temaları olmaktadır.

Türbe, kemerli bir dış duvarla sebili de içine alan hazirenin bir köşe binası olmaktadır.

Gülüstü Valide Sultan Türbesi – Son şehzadesini dünyaya getiren kadınından ismini alan Abdülmecid'in çocuklarının yatmakta olduğu, tam daire planlı yalın yüzü, silindirik biçimli ve üstü kubbeli (rotond) kapalı bir türbedir. Etek silmeleri üzerine oturan alt pencereden daha yüksek olmak üzere üst pencereler de çift kat silmesine binmekte ve etrafını kemerini de içine alan, silmeli pervazlar çevirmektedir. Pencere başları basık kemerlidir; yüzleri parmaklıkla örtülüdür. Mermer kaplama cephesinde hiç bir plastik eleman bulunmamaktadır. Yalnız bir pencere, iki pilastr ve bir korniş çıkıntısı ile, belirgin biçimde diğerlerinden ayrı tutulmuş bir ziyaret penceresi oluşturmaktadır. İnce bir kuşak üstünde kuvvetli saçak kornişleriyle nihayet bulan kitlesi basık kasnaklı sagır bir kubbeyi taşımaktadır. Kubbe kalemışı süslemeli olup duvar yüzleri de nakışlı idi. Sandukalar üzerinde bronz bir Avrupakâri avize sarkmaktadır.

Türbenin etrafında, yani Nakşidil Valide Sultan Türbesi bahçesinde, o devrenin saraylıları, paşaları ve önemli kişilerinin güzel mezartaşları göze çarpmaktadır.

Koca Reşid Paşa Türbesi – Küçük dörtgen bir prizma biçimindedir. Kubbeli ve önu sundurmalı kapalı türbe tipindedir. On metreye kadar yükselmektedir. İki cephesinde tek ve cadde yönündeki cephesi üç pencereli olup, arabesk desenleri ve nal kemerleri ile bu yapıt, Türk mimarisindeki yabancılaşmanın bir temsilcisi gibi durmaktadır. İşlenmemiş taş cepheleri bitmemiş bir yapı gibi durmaktadır<sup>(19)</sup>. Türbenin içi de sıvasız taş duvarlıdır. Döşemesi mermer kaplıdır; duvarda ve kubbeye askılar vardır.

Fuad Paşa Türbesi – Sekizgen plan ve sagır kubbe tipinin dışında, geleneksel biçimler dışına çıkan bu türbe, İspano-Moresk stilinden adapte bir yapıdır. Diğer eklektik (XIX. YY.) binalar ile

yalnız yükseliş açısından bir tutarlığı olduğu söylenebilir. Korniş ve tepeliği, dolu yüzeylerin kabartma bezemeleri, sütunçe ve nal kemerleri ile Türk mimarisinin yabancılaştığı bir devreyi işaretlemektedir. Aslında bu karma akım çok öncelerden başlamaktadır. Köprülü Mehmed Paşa (ölümü 1661) Türbesinde de görülen nal kemerler ve süsleme biçimi, bu yabancılaşmanın bir başlangıç noktası olmaktadır.

Adile Sultan Türbesi – Mahmut II'nin kızı olan sultan, şair bir hatun idi. Türbesi 6.20 x 14.90 m. boyutlu, uzun dikdörtgen bir yapıdır. İki başında üstü kubbeli iki mekân ve ortasında tonozlu giriş galerisinden oluşmaktadır. Giriş kapısı iki yanında aynı boyutta yarım yuvarlak kemerli pencereleri arasında, düz gövde ve korint başlıklı çifte pilastrların taşıdığı antableman ile ön cephe yükselmekte ve basık bir tamburdan sonra kubbe ile sonuçlanmaktadır. Bütün cephe duvarları yatay fugalar ile bölünmüştür. İçmimarideki kalemışleri ve pencere parmaklıkları devrin motif ve desenlerinden oluşmaktadır.

Mahmud Şevket Paşa Türbesi – Neoklasik tarzda üstü kubbeli açık bir türbedir. Girişin karşı tarafı mihrabi bir çıkıntı ile kapatılmıştır. Bu suretle yan perspektifinde esas şekli oldukça kritik bir duruma sokulmuş bulunuyor. Esası yüksek bir etek üzerinde basık biçimde Türk sütunu ve kırık kemer üzerine oturtulmuş kubbesiyle bir baldaken görünümündedir.

Servet Kadın Türbesi – Üstü ve yanları açık tipteki bu mezar anıtı Abdülmecid'in kadınlarından Servet Seza'nın türbesidir (ölümü 1877). V. Mehmed Reşad anası için bu anıtı yaptırmıştır. İki yanında ikişer ve başında birer gözlü yüksek sivri kemerli ve pembe mermerden basık sütunlu bir baldaken biçimindedir; dikdörtgen plan kemerler üzerinde uzun bir sekizgene dönüşerek saçak korniş üstünde bir açık takke ile şekillenir. Yüksekçe bir kaide üzerinde bulunan sandukası ve esas kitlesi taş yapıldır; Neoklasik Türk Mimarisi stilindedir.

Gazi Osman Paşa Türbesi – Bu da neoklasik tarzda yapılmış kapalı türbe tipinde bir binadır. Dörtgen planlı kapı ve pencere açıklıkları mermerdendir. Kapı kenarında ve pencerenin ortasında süs sütunları yüksek (muallâ) kemerli biçimleriyle başka bir karakter göstermektedir; böyle büyük kemer çerçevesi içinde ortası sütunlu çifte pencere biçimine daha çok XI. yy. Bizans ve Floransa'nın Rönessans yapılarında rastlanılmaktadır.

(19) Behçet Ünsal, İstanbul'un İmarı ve Eskieser Kaybı, Türk Sanatı Tarihi Araştırma ve İncelemeleri II. İstanbul 1969, s. 36, R. 22. Türbedeki Reşid Paşa sandukasının kitâbesi 1860 tarihli, ölüm tarihi ise 1857'dir.

Sultan Reşad Türbesi — Bu anıt Mimar Kemaleddin'in yaptığı bir seri türbe yapısının ve Türk türbe mimarisinin sonucusudur. On basamakla yükseltilmiş bir platform üzerinde yükselen sekizgen planlı, kubbeli, kapalı bir türbedir. Girişte alınlıklı bir portal saçağa kadar yükselir, iki yanındaki kare tabanlı iki köşe odası üstünün yarım kubbesiyle yarı yükselerek portal ile birlikte düz bir cepheyi şekillendirir. Sekizgenin cepheleri iki katlı pencereleri ile tepelikli köşe sütunçeleri arasında yükselir; zengin saçak kornişleri üzerinde sagır yüksek bir kubbe ile sona erer. Kubbe çapı içten 8.50 m. kadardır; 1.50 m. kalınlıktaki duvarların çevrelediği sekizgenin çapı da 11.50 m. tutmaktadır. İçmimari altın yaldızlı kalemşileriyle bezenmiş ve XVI. yy. desenleri ile işlenmiş ve Kütahya'da yaptırılmış çini panolarla renklendirilmiştir.

Giriş Cephesi biraz komplike bir düzenleme göstermekte, öbür cepheler klasik sadelik içinde bulunmaktadır.

#### SONUÇ

Buraya kadar sıraladığımız bazı karakteristik örneklerle türbe yapılarında Türk mimarisindeki stil evrelerinin bir panoramasını çizmeye çalıştık. Konumuz İstanbul türbeleri olduğu için diğer merkezlerdeki ve önceki devirleri kapsayan örnekleri ele almadık. Ancak bina kökenini oluşturan strüktür ve formlara da inen bir giriş yapmakla yetindik; bir mimari geleneğin doğuşundaki izleri ortaya dökmeye uğraştık. Gördü ki Orta-asya'dan<sup>(20)</sup> süzülerek ve Anadolu'da biçimlenerek<sup>(21)</sup> İstanbul'da meyvelerini veren Türk Türbesi, mimarimizin özgün bir olayıdır. Büyük çaplı mimari yapıtlarımızın arasında layık olduğu yeri önemle gözetmek gereklidir; Türk mimarisinin stil evrelerini daha açık seçik sergilediği için gereklidir; Türk yapı sanatını daha belirli özümselediği için gereklidir. Küçük boyutlarla sanat yapıtı yarattığı için önemlidir ve güzel sanatlar tarihinin sadece başyapıtlar tarihi olmadığı modern görüşüne destek olduğu için de önemi ziyadedir; tıpkı sebillerimiz gibi, Türk sanatı değerlerini rahatça sergilediği için de...

Stil açısından türbeleri de Sinan öncesi, Sinan zamanı ve Sinan sonrası diye tanımlayan sanat tarihçileri vardır<sup>(22)</sup>.

Sinan türbelerini Eglî, dört zamanlı olarak mülalâ ediyor<sup>(23)</sup>.

- 1— 1539—1542. stereometrik, yapısal, asil ve sâde: Hayreddin Türbesi
- 2— 1543—1546. süslemeli ve çeşitli malzemeli: Şehzade Mehmed Türbesi
- 3— 1547—1548. tepelikli, yapısal ornemanlı: Hüseyin Paşa Türbesi

4— 1548—1580. İç mekânda egemenlik: Kanuni Türbesi.

Bu denemede İstanbul Türbeleri yüzyıllarına göre (XV—XX. YY.) Türk Klasiköncesi, Türk Klasik —Sinan okulu ile— ve Sonklasik gibi üç devreye ayrılarak, sonra Türk Barok ve Ampirik-Karma ve Türk Neoklasik stili diye ayırım yapılarak incelemeye konulmuştur. Özetlenecek olursa Türbe mimarimiz bir klasik devir, bir de Yenilik Devri yaşamıştır denilebilir; ki bu son devir, XVIII. YY. da Avrupa mimari akımlarını Türkize ederek hareketlenir.

Türbe yapılarımız form olarak ve içine konulan eşyalarıyla ve de inançlarla Orta Asya mirasını sürdürüyor, öylesine ki II. Osman (1618-22) bir atı için bir mezar<sup>(24)</sup> yaptırır ve taş diker. (Karaca Ahmet Türbesi yakınında ona ait At Türbesi sanılan açık türbenin mimarisi "1605-6" bir Nişancı Türbesi olmak ihtimaline daha uygun düşüyor).

Yukarıdaki örneklerde sahibinin zati eşyaları ile türbe içinin nasıl doldurulduğunu gördük.

Türbe formu ise, açık veya kapalı da olsa, stereometrik kubbeli bir prizmadır; çokgen bir plana sahiptir, bazen içten yonca yaprağı biçimini alır; Türk mimarisinin her kolu için planda ana tema olan eyvanlı mekân olarak.

XV. YY. stili — Açık türbe, 4 sütunlu baldaken tipinde üstü kubbeli biçimdedir. Kapalı türbe çoğunlukla sekizgen tabanlı, üstü kasnaklı-kasnaksız sferik kubbe ile örtülü oluyor. Kitlesi stereometrik bir prizmadır; önünde kafa penceresine kadar yükselen bir revak (arkad) bulunur; Kesmetaş yapıdır.

Pencereler iki kat görünümlüdür; alttaki demir parmaklıklı ve dikdörtgen biçimlidir; klasik silmeli pervaz profilleri ile kuşatılır ve üstü aynalı sivri hafifletme kemeri ile sonuçlanır. Kafa pencereleri de sivri açık kemerli olup dıştan altıgen petek şebekeli ve içten renkli camlıdır. Bazen her iki pencere de kitâbe çerçevesindedir. Kapılar basık kemerlidir ve bazen Bursa kemeri ile çerçeveselenir; künde-kârî ahşab kanatlıdır. Revak sütunları baklava başlıklı olur.

Kubbeler dıştan kurşunlu, içten kalemkârî süslemelidir. Kapı sundurmaları ahşab çatılı ve geniş saçaklıdır. İçte sandukalar etrafı ahşab şebekeler ile çevrilidir. İç mekânda kandilli askılar kubbe ve duvarlara asılıyor. İç ve dış mimari sadelik içindedir ve aynı formdadır.

(20) G.A. Pougaçenkova, Chef-d'oeuvre d'architecture de l'Asie Centrale, Unesco 1981, s. 48.

(21) T.T. Rice, The Seljuks, London 1961, s. 140.

(22) Metin Sözen, yukarıda adı geçen yapıtı.

(23) Ernst Eglî, yukarıda adı geçen yapıtı, s. 57.

(24) Semavi Eyice, İslâm Ansiklopedisi, İstanbul A.B.C. cümleri bir arada ayrı basım, s. 136.

XVI. YY. Stili — Evvelki yüzyılda görülen form, bazı yenilikler ile sürdürülmektedir. Kapalı türbe planların çoğunluk sekizgen olmak üzere altıgen ve dörtgen biçimindedir; çokgen yüzü planlar içten üç ve dört yapraklı yonca yaprak (eyvan)lı biçime dönüşmekte veya iç mekânı divarını doluşım yeri arkadlar çevrelemekte ve iç kubbeyi omuzlamaktadır; böylece bu devrede çift cidarlı kubbe yapımı başgöstermektedir. Kubbeler kasnak üzerine oturmakta ve sağır yapılmaktadır. İçmekân çevre arkadı dış çevrede de arkad ya da kalonad biçiminde uygulanmaktadır. Giriş revakları da bu biçimde görünüyor; ve kapı yanlarında çini panolar yer alıyor, içmimaride de çini dekorasyon çoğalıyor. Pencerelerin altlı-üstlü sistemi devam ediyor; ancak bazan üç katlı sıralamalara ulaşıyor; tekpencereden sonra ikiz ve üçüzlü pencere şekilleri de cephelerde yer alıyor. Ve cephelerde mermer kaplamalı küb biçimli kitle yapısının köşeleri geniş pahları tutan sütunçelerle destekleniyor. Çift cidarlı kubbe içi galerilerine ışık veren pencereler açılıyor. Özellikle padişah türbeleri diğerleri yanında daha görkemli yapıyor. Çokgen köşelerini tutan yarım yuvarlak sütunçeler saçak kornişine kadar yükselerek cepheleri dikeyleştiriyor. Saçak kornişini silmeleri karnaslarla Güldeste ve tepelik (tac) motifleri ile zenginleşiyor.

Sair mimari elemanlar önceki yüzyıl biçiminde sürmektedir. Devrenin sonlarına doğru dış mimaride sadelik eğilimi başlıyorsa da içmimari egemenliği sürdürülüyor. Ve içmekân çok renkli bir mimariyi yansıtır.

XVII.YY. Stili — Ayrık nizamdan bitişik nizama geçilirken, sekizgen planlama çokgen biçime dönüşmekte ve böylece yuvarlak yapı (rotonda)ya yol açılmaktadır. Planda iç ve dış şekil ayrılığı da iç-dış şekil birliğine dönüşüyor. Planlamada içteki yonca yapraklı mekân, kolları ile dıştan da belirli biçimde cepheler oluşturuyor. Ve dış mimari sebil-medrese ve türbe üçüzlüsü daraçılı köşelerin çözümlenmesi ile çok başarılı kompozisyon çeşitleri ortaya koymaktadır. Açık türbe dörtgen tabanlı ve üstü kubbe ile örtüldür.

Diğer yönleriyle ve detayda klasik Türk mimarisini prensipleri ile birleşerek bu son-klasik devresi yaşanmaktadır.

XVIII. YY. Stili — Bir Avrupa mimari modası Türk mimarisini de sarmaktadır: Barok Mimarisi, baklavalı sütun başlıklarının yerine yapraklı ve kıvrımlı başlıklar, sivri kemerlerin yerine basık yuvarlak kemerler geçmektedir; planlarda giriş revakı derinliğine ve genişliğine ikinci bir mekân biçimi olmakta ve elevasyonda türbe saçak kornişine kadar yükselmektedir. Ayrıca

alt ve üst pencereler arasında kat silmesi yer almakta ve bazan da bu bir kuşak biçimine dönüşmektedir. Ve düzgün iç ve dış yüzeyler kıvrımlaşmaktadır. Cephelerde kafa penceresi oval biçim almaktadır. Dekorasyon organik olmaktan çok, applike olarak duvarların yüzeyinde kalmaktadır. Lâle ve Gülce motiflerine oyuk ve kıvrık yaprak ve dal, helezon, deniz kabukları ve stilize ornamenlar katılmaktadır. İçmimaride çini dekorasyon geleneği sürmektedir. Ama Barok türbe mimarisi, bir süsleme sanatı olmaktan ziyade, bir hareketli kitle ve hacim sanatı tarzı vücudadır; bir bakıma geleneksel bir kombinasyondur; değişiklik detaylardadır, yoksa plan ve cephe dokusu açık ve kapalı türbelerde devam halindedir.

XIX. YY. ve XX. YY. Stili — Ampir stilinde başlayan XIX. yüzyılın sonlarına doğru eklektik akımından sonra XX. yy. başlarında Neoklasik Türk mimarisi ile devre kapanmış olur. Geç Rönessans devrinin pilastr ve başlıkları, yarım yuvarlak kemerli dikey penceresi ve ornamenları türbeye uygulanmaktadır; figürlü motifler hariç olmak üzere. Pencere kemerleri küçük pilyelere oturtulmakta, giriş önrevakı bir ön binaya dönüşmektedir.

Ampir'den sonra İspano-Moresk karma stili o kadar tutunmamıştır.

Nihayet Türk Klasik yenilemesi, asıl klasik mimarimizden yararlanma yerine onu tekrarlama biçiminde kalmış; tam bir yenilemeye ulaşamamıştır.

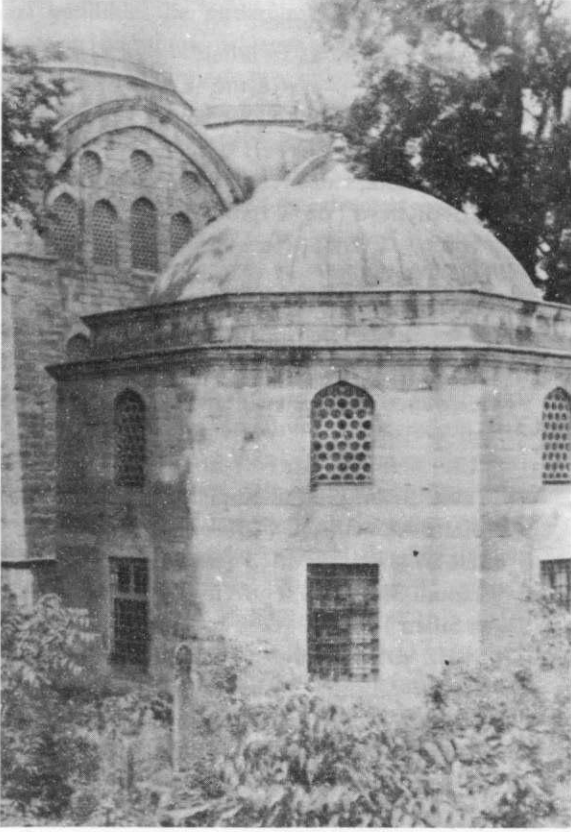
## KATALOG

(Bu katalog bütün İstanbul Türbelerinin bir kütüğü değildir.)

- AKSARAY'da (1 Türbe):  
Pertevnihal Valide Sultan Türbesi
- AYASOFYA'da (5 Türbe):  
II. Selim, III. Murad, III. Mehmed, Şehzadeler, Sultan İbrahim Türbeleri
- BAHÇEKAPI'da (1 Türbe):  
I. Hamid Türbesi
- BEŞİKTAŞ'da (3 Türbe):  
Barbaros Hayreddin, Şeyh Yahya Efendi ve Safir Efendi Türbeleri
- BEYAZIT'da (3 Türbe):  
II. Beyazıt, Selçuk Sultan, Reşid Paşa Türbeleri
- CERRAHPAŞA'da (3 Türbe):  
Cerrah Paşa, Bayram Paşa, H. Ali Paşa Türbeleri
- CİBALI'de (1 Türbe):  
Cibali Baba Türbesi
- ÇARŞAMBA'da (1 Türbe):  
Mehmed Ağa Türbesi



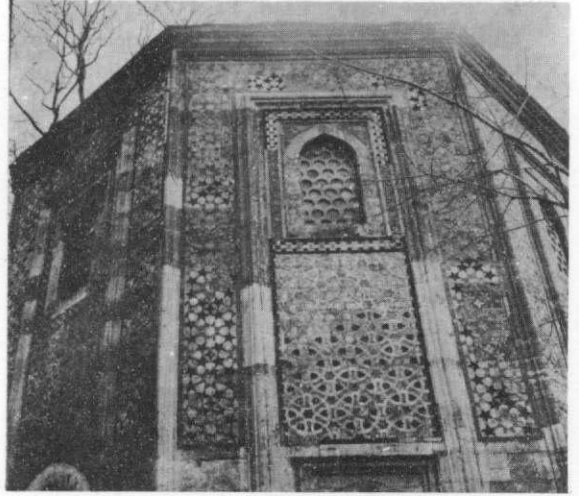
- ÇARŞIKAPI'da (2 Türbe):  
Sinan Paşa, Merzifoni Kara Mustafa Paşa Türbesi
- ÇEMBERLİTAŞ'da (3 Türbe):  
II. Mahmud, Köprülü Mehmed Paşa, Mahmud Nedim Paşa Türbeleri
- DAVUDPAŞA'da (1 Türbe):  
Davud Paşa Türbesi
- EMİNÖNÜ'nde (4 Türbe):  
Turhan Valide Sultan, Havatin, Baba Cafer Türbeleri
- EYÜB'de (41 Türbe):  
Nişancı Miri Mehmed Paşa, Hacı Beşir Ağa (Peygamberimiz Türbedarı), Semiz Ali Paşa, Ayaz Mehmed Paşa, Hançerli Sultan, Şimşir Dede, Küçük Said Paşa, Çifte Gelinler (Gelenler), Mustafa Ağa, Feridun Paşa, M. Pertev Paşa, Esad Paşa (Üryanizade), Mirmiran Mehmed Paşa, Şehzadeler, Sokullu Mehmed Paşa, Mihrişah Valide Sultan, Prens Sabahaddin, Hüsrev Paşa (Abaza), Adile Sultan, Nakkaş Hasan Paşa, Sultan Reşad, Kaptan Hüsnü Paşa, Tunuslu Hayreddin Paşa, Abdülkadir Efendi, Hubbi Hatun, Şair Fitnat Hanım, Karabaş Mehmed Efendi (Tecvid'ci), Zal Mahmud Paşa, Şah Sultan, Defterdar Mahmud Efendi, Hüseyin Paşa, Yavedud Sultan Türbeleri.
- FATİH'de (13 Türbe):  
Fatih Sultan Mehmed, Gülbahar Sultan, Gazi Osman Paşa, Hüsrev Paşa, Emin Buhari, Nişancı Mehmed Paşa, Cevad Paşa, Nakşidil Sultan, Güllüştü Sultan, Mesih Paşa, Hafız Ahmed Paşa, Bali Paşa, Şahı-Hudan Türbeleri
- FİNDIKZADE'de (1 Türbe):  
Olanlar Türbesi –Murad Paşa Camii avlusuna nakil–
- HASEKİ'de (1 Türbe):  
Bayram Paşa Türbesi
- KANLICA'da (1 Türbe):  
İskender Paşa Türbesi
- KARAGÜMRÜK'te (2 Türbe):  
Rakım Efendi (Hattat), Nureddin Cerrahi Türbesi
- KOCAMUSTAFAPAŞA'da (1 Türbe):  
Sümbül Efendi Türbesi
- KASIMPAŞA'da (5 Türbe):  
Piyale Paşa, Acı Çeşme, Emin Efendi, Gül Baba, Lohusa Sultan (Şişhane)
- LALELİ'de (2 Türbe):  
III. Mustafa, Koca Ragıp Paşa Türbesi
- SİLİVRİKAPI'da (2 türbe):  
Merkez Efendi Türbesi, Hadım İbrahim Paşa Türbesi
- NURUOSMANIYE'de (2 Türbe):  
Mahmud Paşa, Nurullah Sultan Türbesi
- SULTANAHMED'de (3 Türbe):  
1. Ahmed, Nurham Sultan, Fuad Paşa Türbeleri
- SULTANSELİM'de (4 Türbe):  
Yavuz Selim, Sultan Abdülmecid, Şehzadeler, Mimar Ahmed Ağa Türbeleri
- SÜLEYMANIYE'de (3 Türbe):  
Kanuni Süleyman, Hürrem Sultan, Mimar Koca Sinan Türbeleri
- ŞEHZADEBAŞI'nda (7 Türbe):  
Destâri Mustafa Paşa, Bosnalı İbrahim Paşa, Şehzade Mahmud, Rüstem Paşa, Şehzade Mehmed, Hatice Sultan, Fatma Sultan Türbeleri
- ŞİŞLİ'de (1 Türbe):  
Mahmud Şevket Paşa Türbesi
- TOPKAPI'da (2 Türbe):  
Kara Ahmed Paşa, Takkeci Baba Türbesi
- TOPHANE'de (1 Türbe):  
– Kılıç Ali Paşa Türbesi
- ÜSKÜDAR'da (8 Türbe):  
Aziz Mahmud Hüdayi, Rumi Mehmed Paşa, Halil Paşa, Behram Paşa, Şemsi Ahmed Paşa, Karaca Ahmed Sultan, Hacı Paşa, Selami Ali Türbeleri
- VEZNECİLER'de (1 Türbe):  
Kuyucu Murad Paşa Türbesi
- VEFA'da (2 Türbe):  
Şeyh Ebülvefa, Ahmed Paşa Türbesi
- ZEYREK'de (1 Türbe):  
Zemilli Ali Efendi Türbesi.



Resim: 2  
Rumi Mehmed Paşa Türbesinin arkadan görünüşü.



Resim: 1  
Eyüb Sultan Türbesi orijinal kısmın görünüşü.



Resim: 3  
Mahmud Paşa Türbesinin  
kakma çinili yüzleri.

Resim: 4  
Destari Mustafa Paşa  
Türbesinin cami  
avlusundan görünüşü.



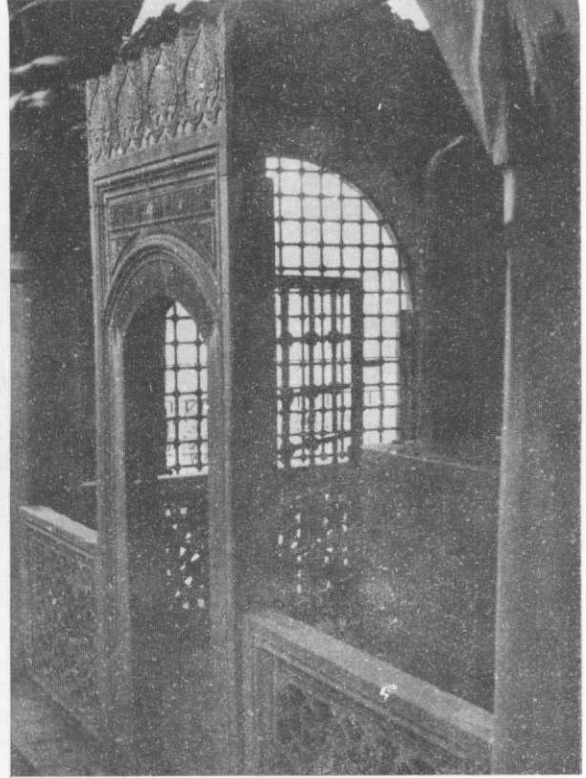


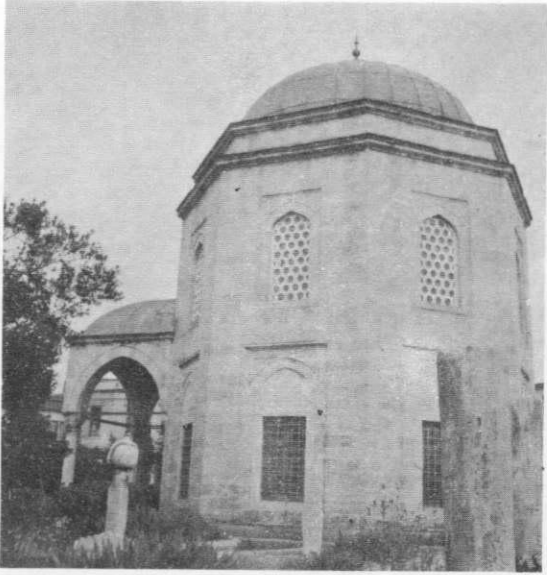
Resim: 5  
Defterdar  
Mahmud Efendi  
Türbesi,  
açık türbe.

Resim: 6  
Ayas Paşa Türbesi dıştan ve içten görünüşü, açık türbe.

6/a

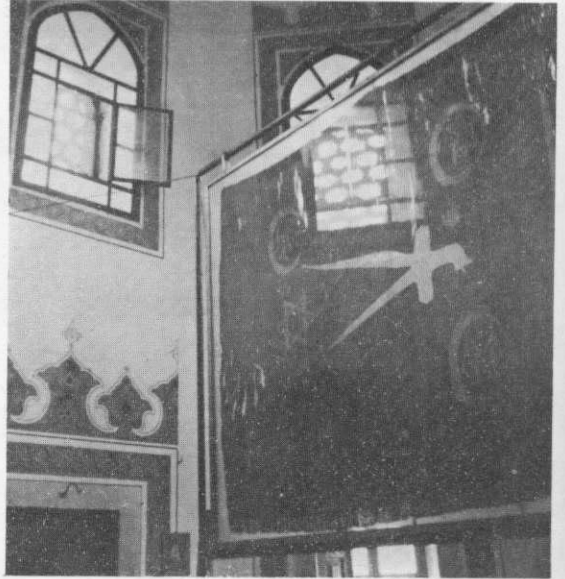
6/b





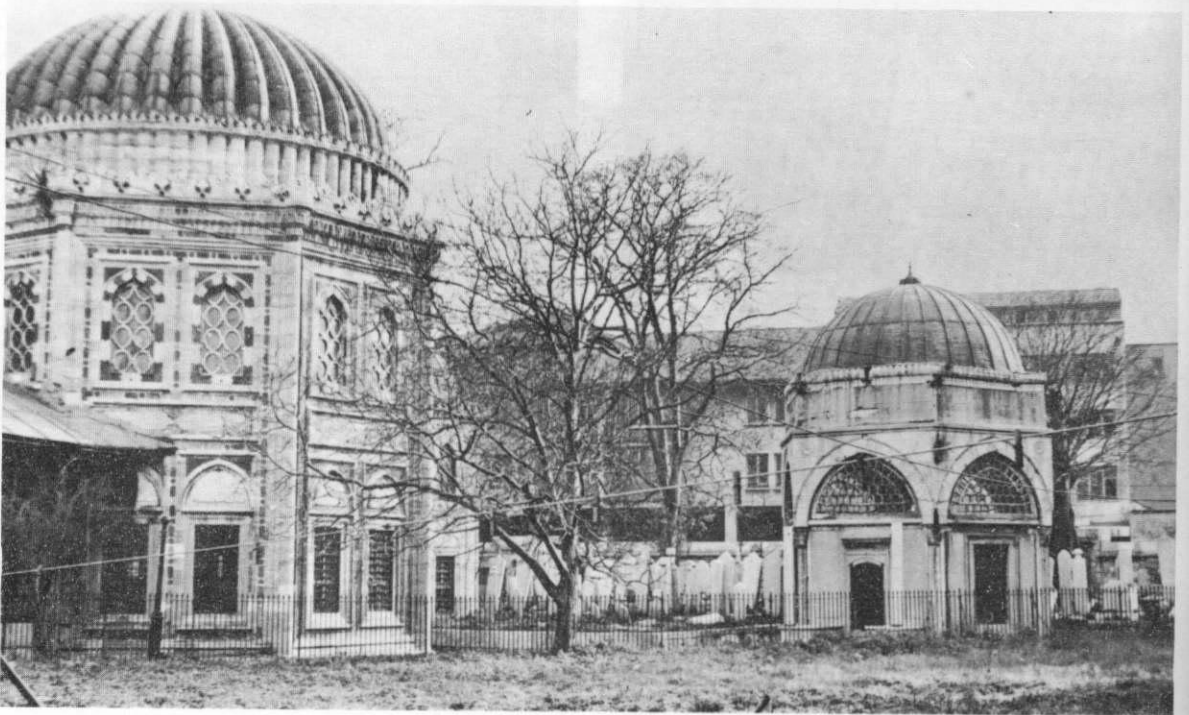
7/a

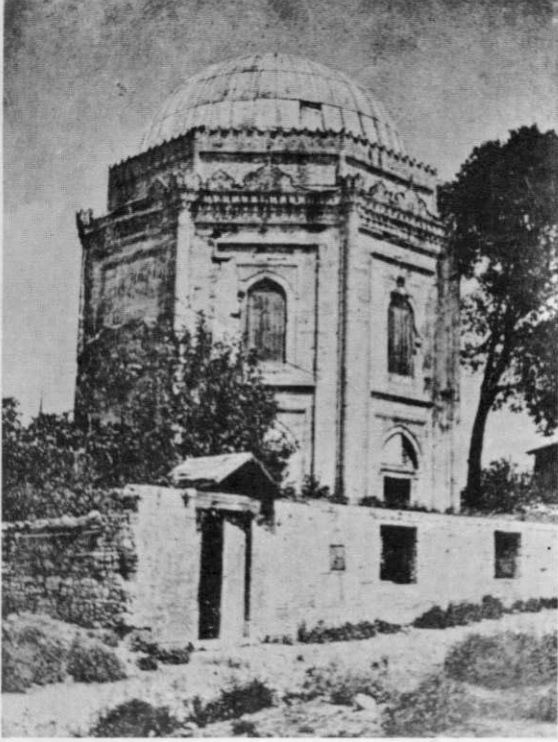
Resim: 7  
Barbaros Hayrettin Türbesi, dış cephesi genel görünüşü ile içte Barbaros sancağının bir bölümü.



7/b

Resim: 8  
Şehzade Mehmed Türbesi ve yanında Şehzade Mahmud Türbesi görünüşü.





Resim: 9  
Hüsrev Paşa Türbesi,  
Restorasyon öncesi durumu.

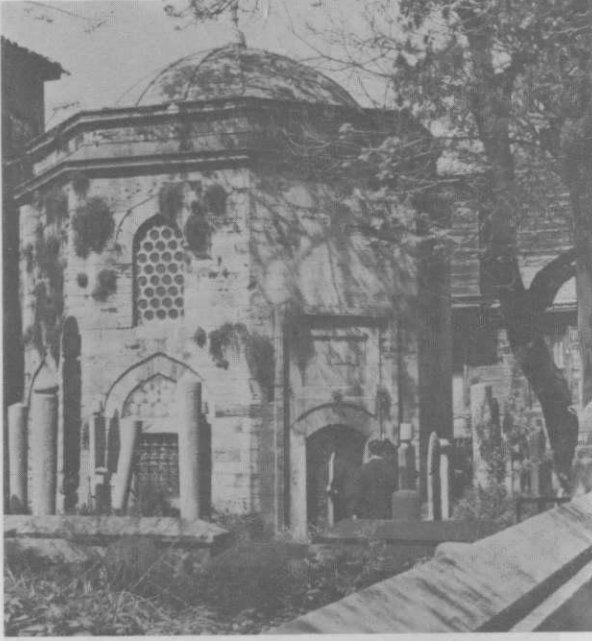
Resim: 11  
Rüstem Paşa Türbesi,  
Sehzadebaşında.



Resim: 10  
Zal Mahmud Paşa Türbesi görünüşü.



Resim: 12  
Piyale Paşa Türbesinin  
eski bir resmi,  
asli durumu.



Resim: 14  
Hubbî (Hubbe) Hatun Türbesi,  
önden görünüşü.



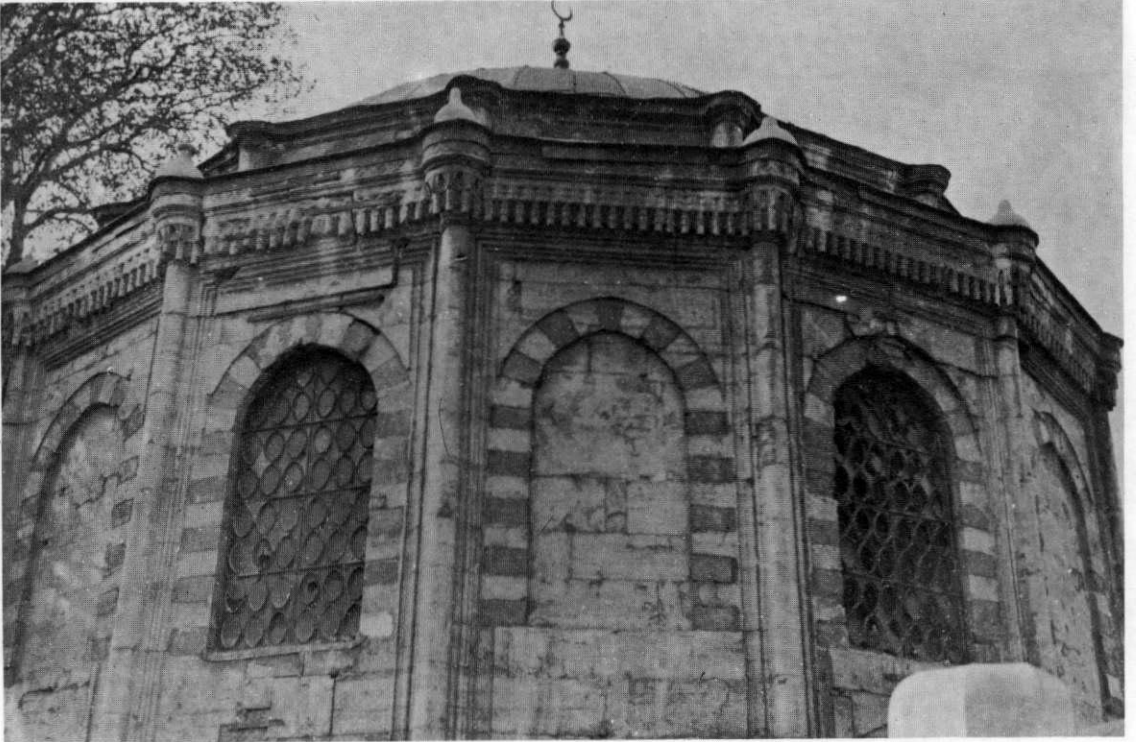
Resim: 13  
Sokullu Mehmed Paşa  
Türbesinin yoldan görünüşü.

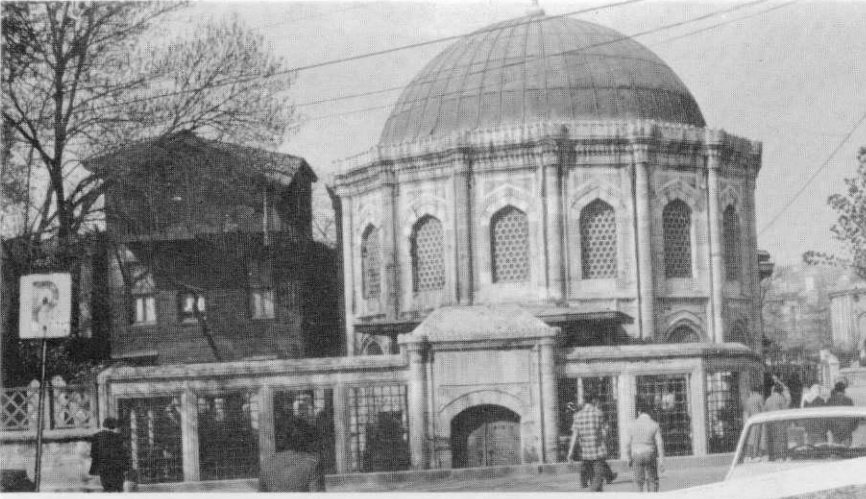


Resim: 15  
Mirmiran Mehmed Paşa  
Türbesi, önden görünüşü.



Resim: 16  
Sinan Paşa Türbesi genel ve detay görünüşü.





Resim: 17  
Ferhad Paşa Türbesi,  
yoldan görünüşü.



Resim: 18  
Gazanfer Ağa Türbesi, Sebül ve Medresesi ile Su kemerü.



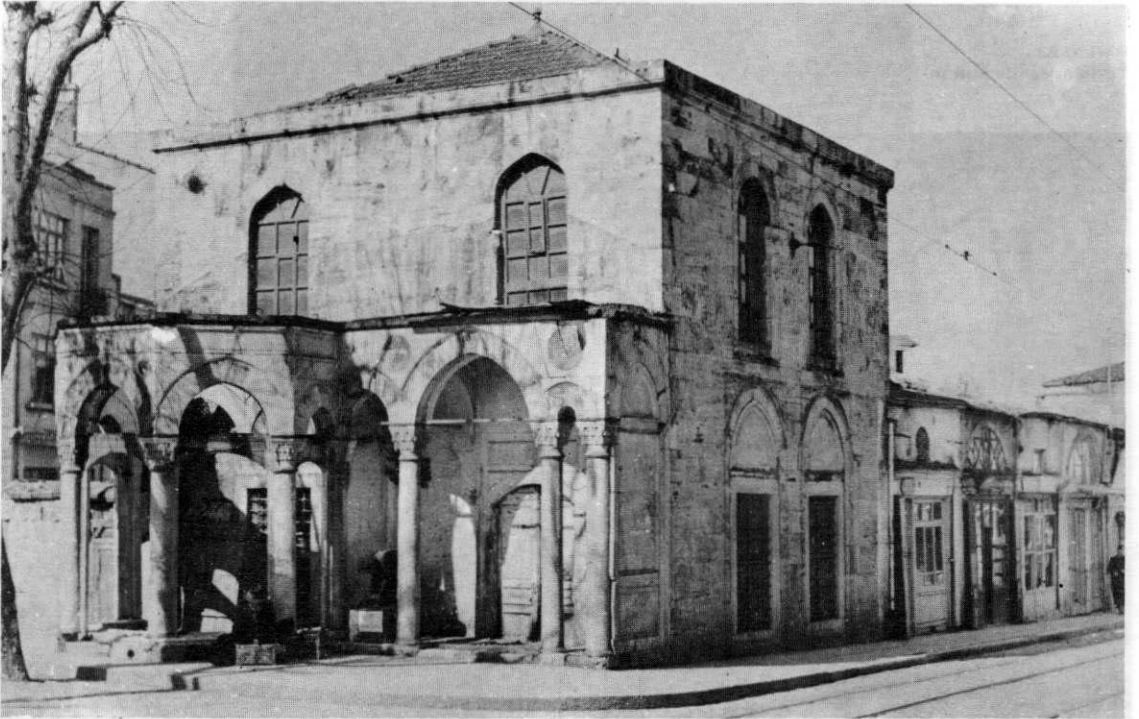


Resim: 19  
Bayram Paşa Türbesi, önde Sebili.



Resim: 20  
Siyavüş Paşa Türbesi,  
yoldan aşağıda kalmış.

Resim: 21  
Kuyucu Murad Paşa Türbesi (Sebili), restorasyon öncesi.





Resim: 22  
Sultan Ahmed I türbesi, köşede muvakkithanesi.

Resim: 23  
Turhan Valide Sultan Türbesi içi ve balkonu.

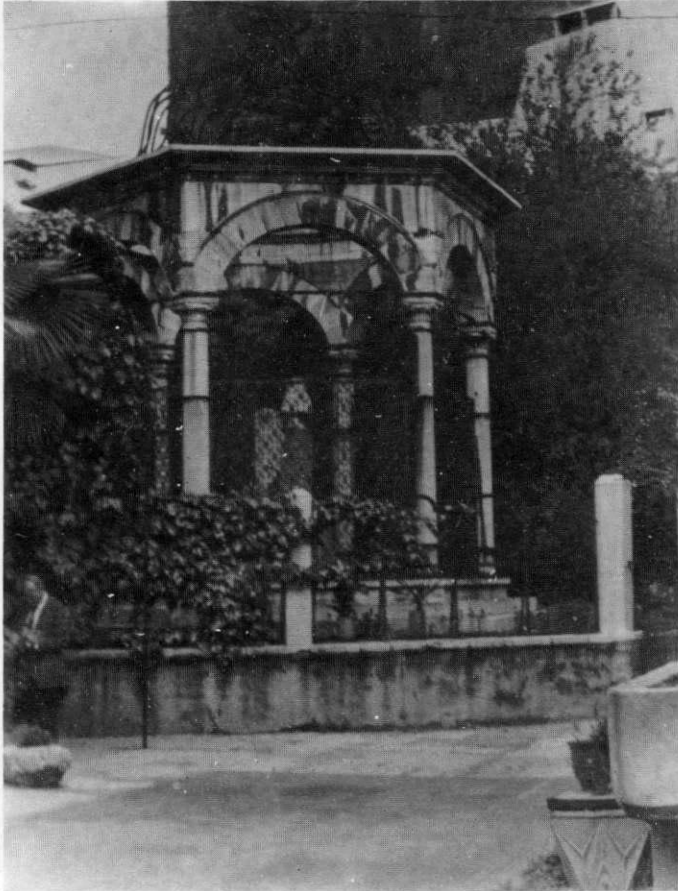




Resim: 24  
Fatma Sultan Türbesi,  
açık ve kapalı türbe karması.



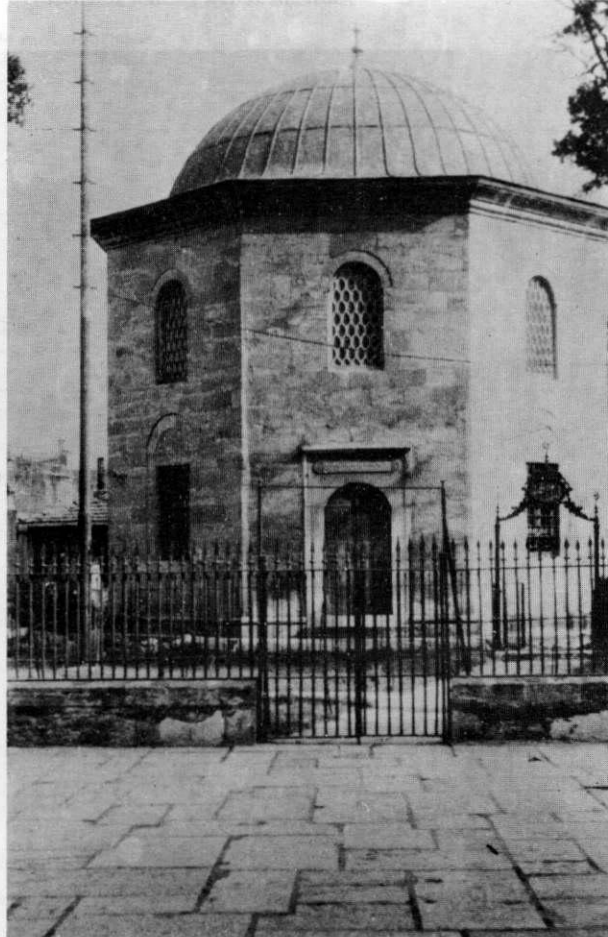
Resim: 25  
Nurullah Sultan Türbesi görünüşü



Resim: 26  
Koca Ragıp Paşa Türbesi,  
açık türbe.



Resim: 27  
Fatih Mehmed II Türbesi iç ve dış görünüşü.



Resim: 28  
Gülbahar Sultan  
Türbesi görünüşü.



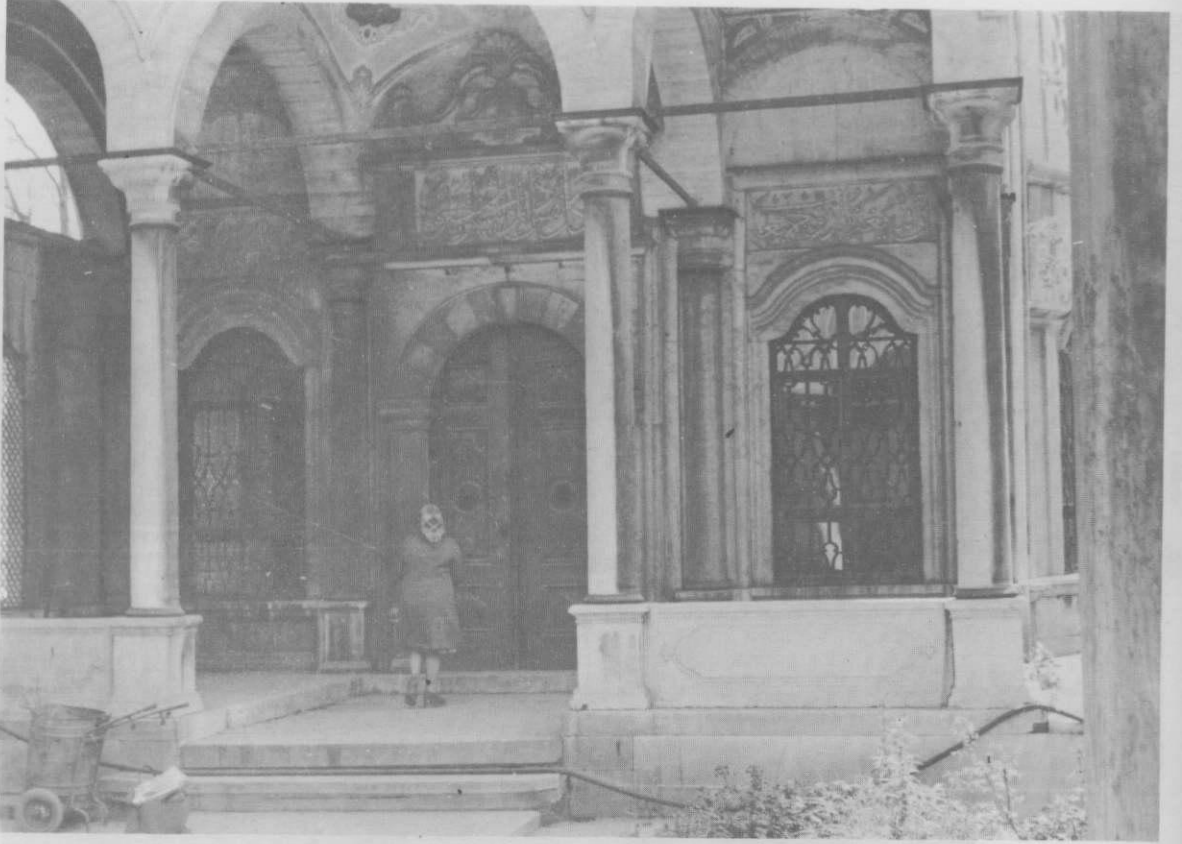
Resim: 29  
Sultan Mustafa III  
Türbesinin görünüşü,  
çevresiyle.



Resim: 30  
Sultan Hamid I  
Türbesi ve  
antresi görünüşü.



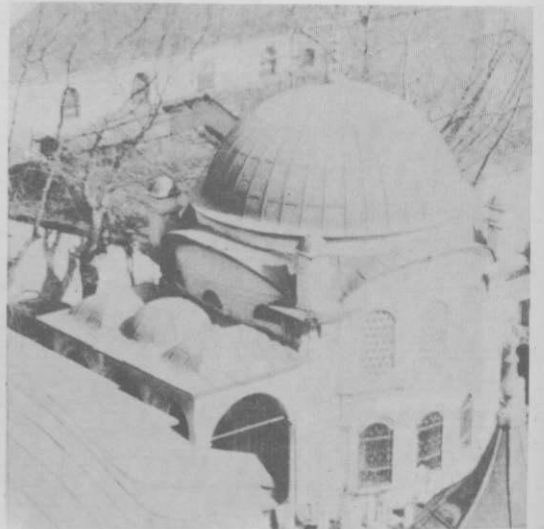
Resim: 31  
Mihrîşah Sultan  
Türbesi görünüşü.



Resim: 32  
Şahsultan Türbesi görünüşü.

Resim: 32/a

Resim: 32/b





Resim: 33  
Nakşidil Sultan Türbesi giriş ve sokak cephesi.



Resim: 34/b

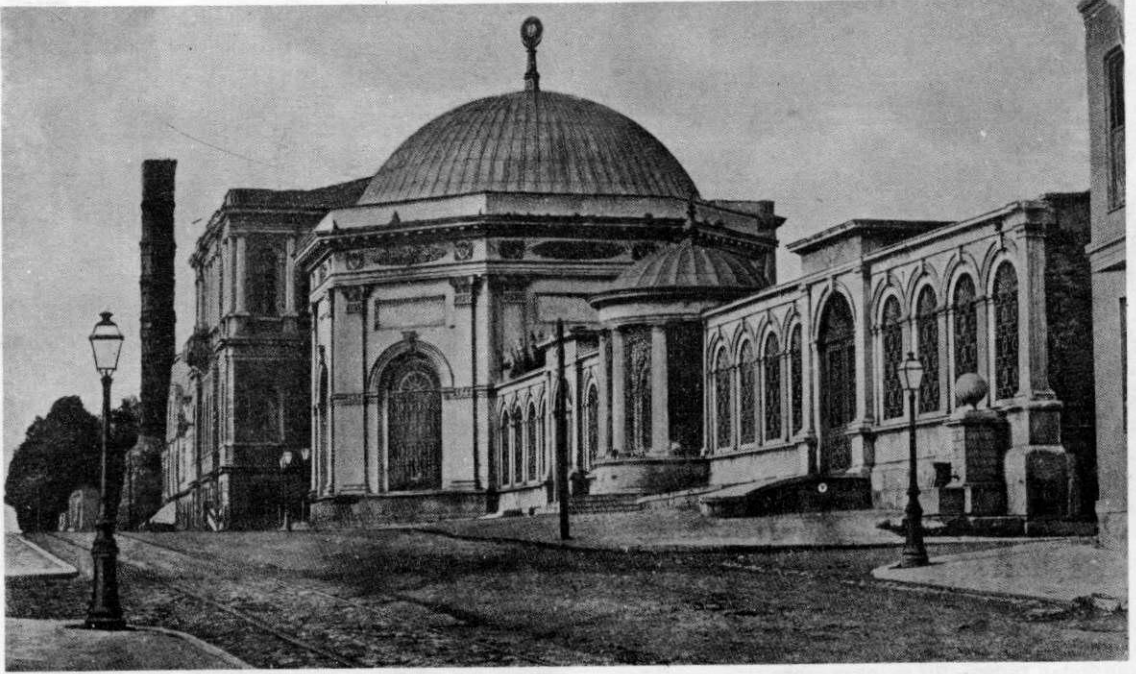


Resim 34/a

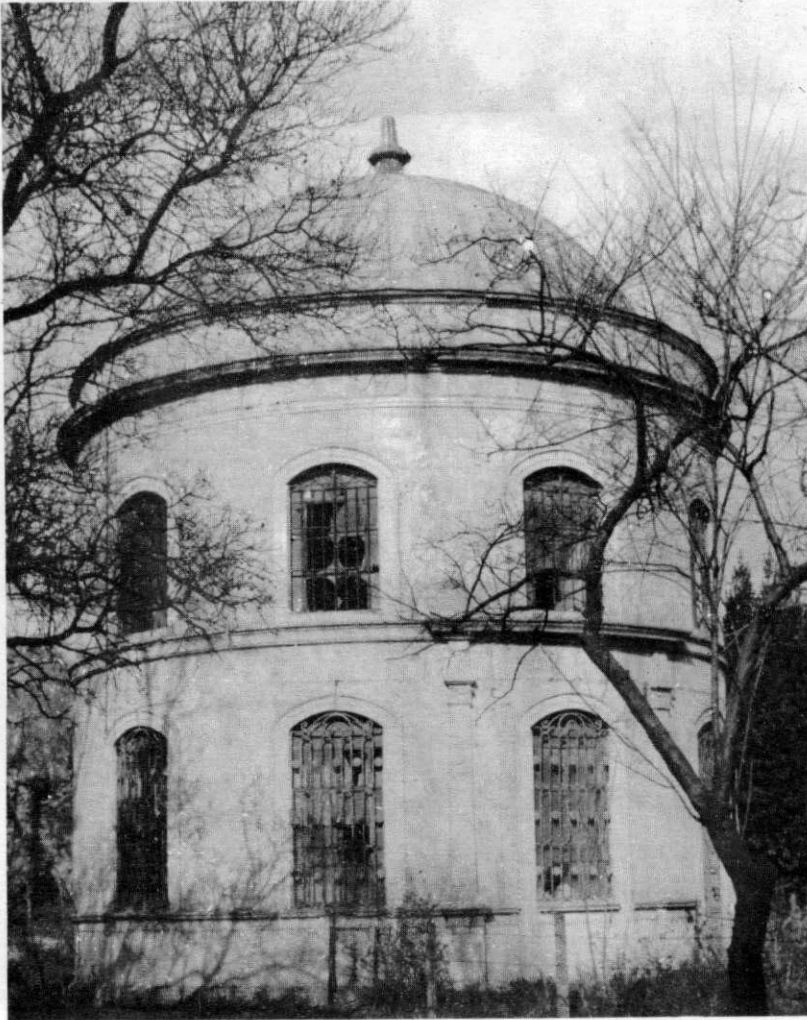
Resim: 34  
Sümbül Efendi Türbesi görünüşü.



Resim: 34/c

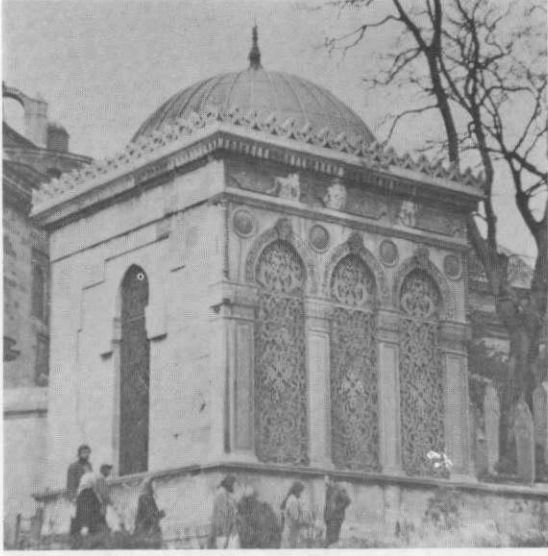


Resim: 35  
Sultan Mahmud Türbesi  
eski bir görünüşü



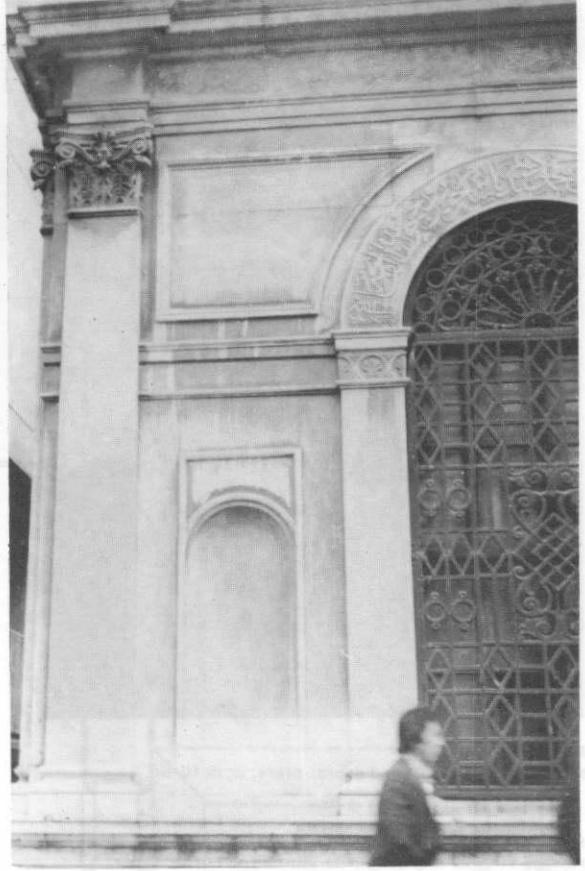
Resim: 36  
Gülüstü Valide Sultan Türbesi.





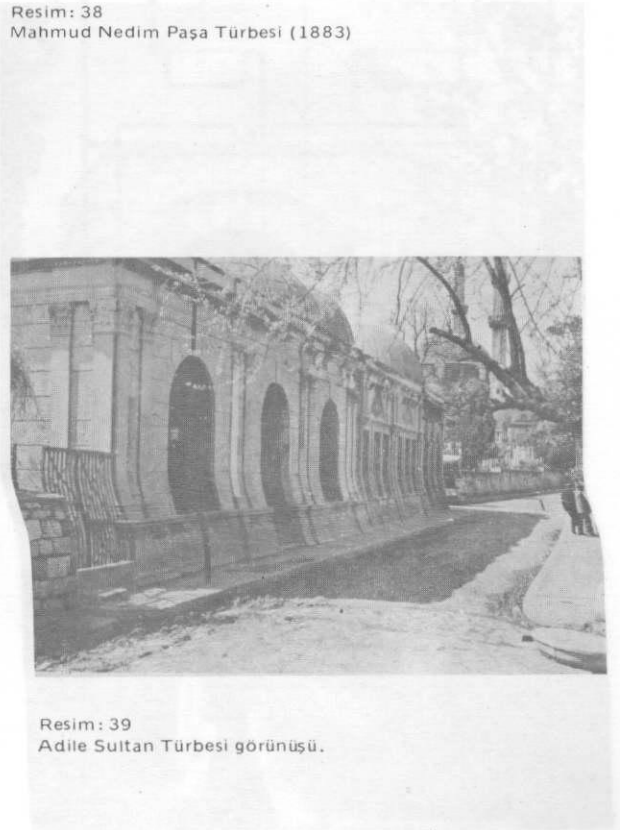
Resim 37/a

Resim: 37  
Koca Reşid Paşa Türbesi görünüşü ve köşe detayı.



Resim: 37/b

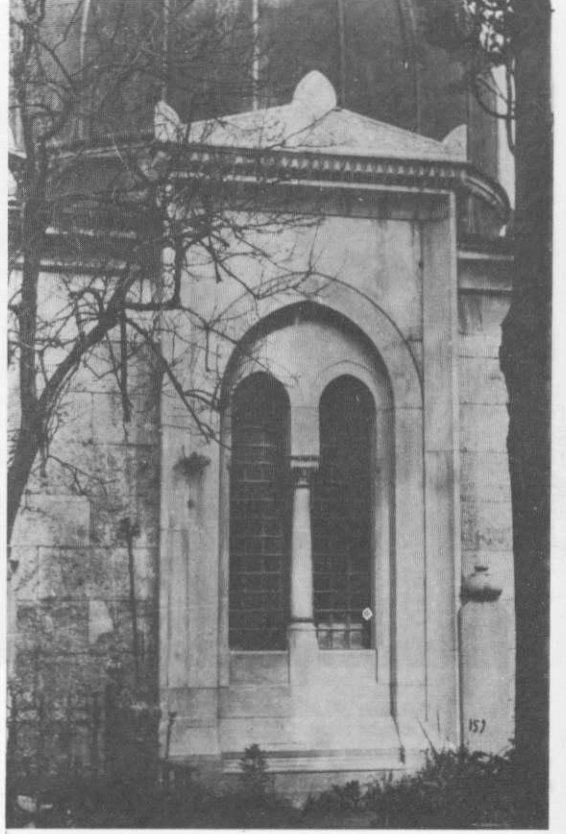
Resim: 38  
Mahmud Nedim Paşa Türbesi (1883)



Resim: 39  
Adile Sultan Türbesi görünüşü.



Resim: 40  
Mahmud Şevket Paşa Türbesi planı, açık türbe.



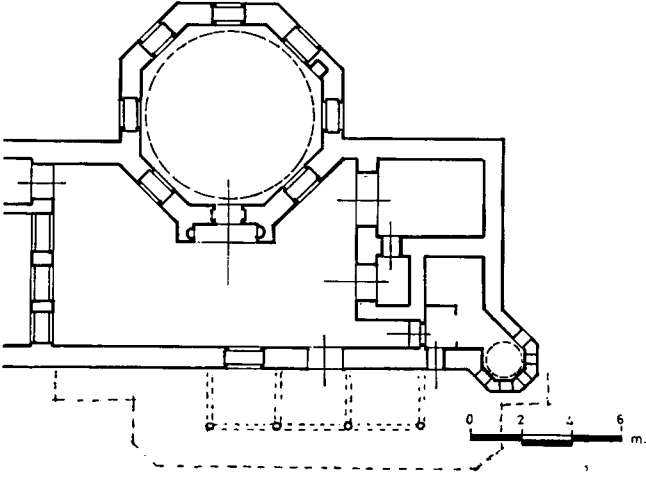
Resim: 41  
Gazi Osman Paşa Türbesi yan cephesi.



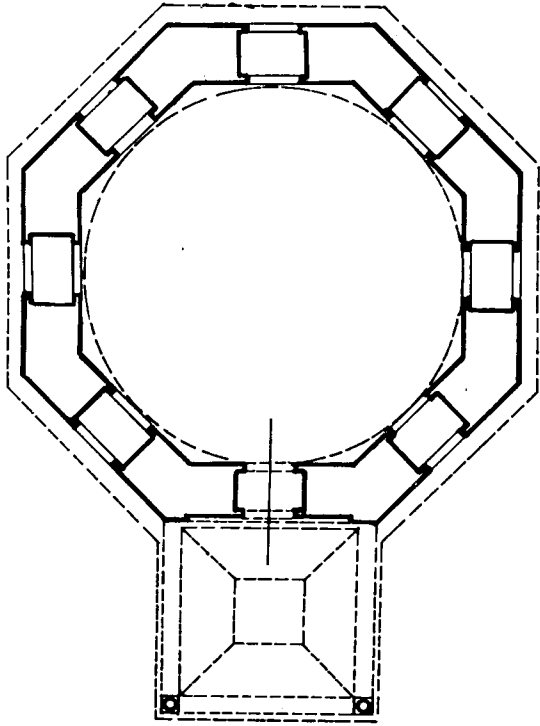
Resim: 43  
Karaca Ahmet Mezarlığında yanlı açık Türbe.



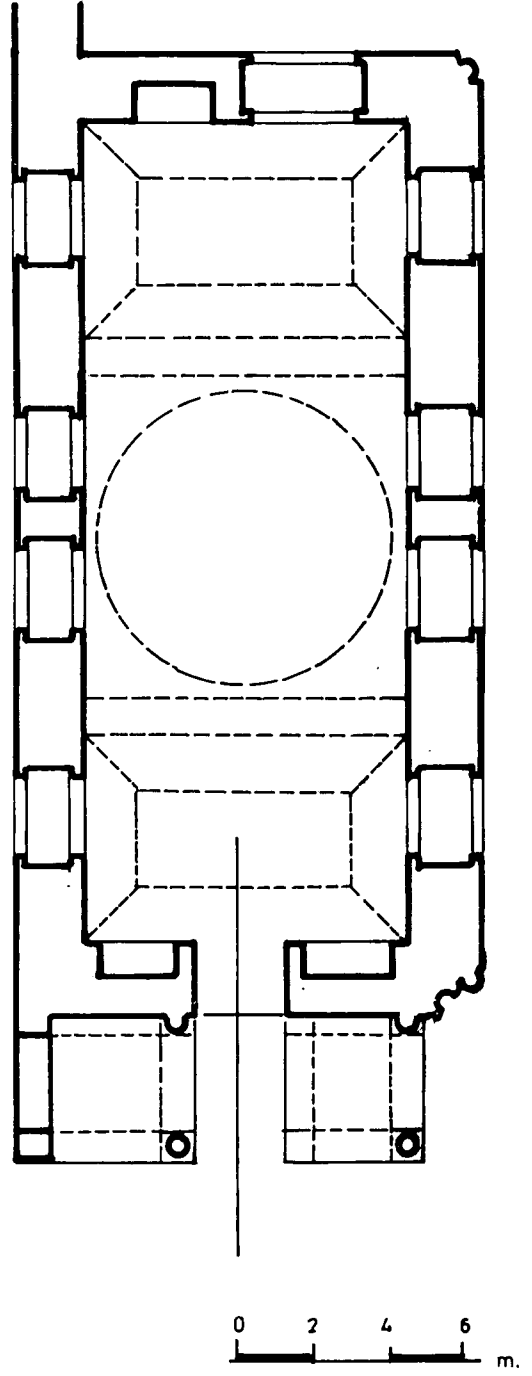
Resim: 42  
Sultan Reşad Türbesi görünüşü.



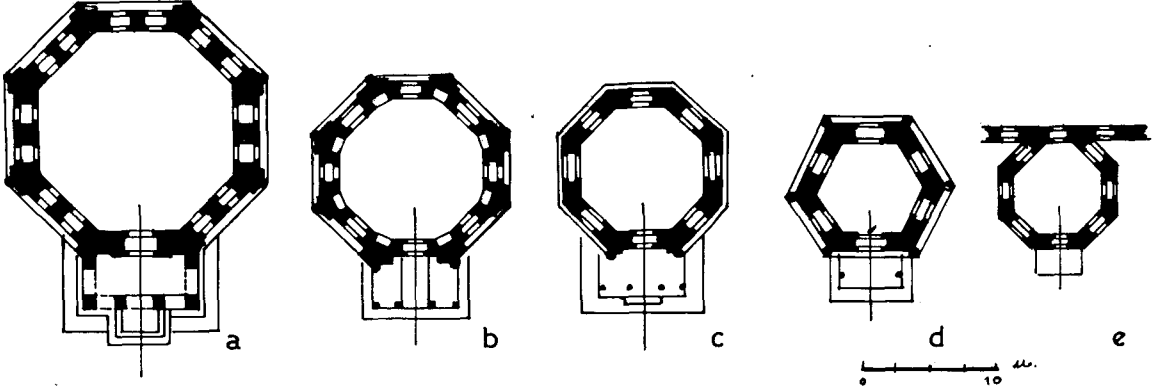
PLAN:1  
Eyüb Sultan Türbesi planı,  
koyu kısım orijinal biçimi.



PLAN:3  
Barbaros Hayrettin Türbesi planı.

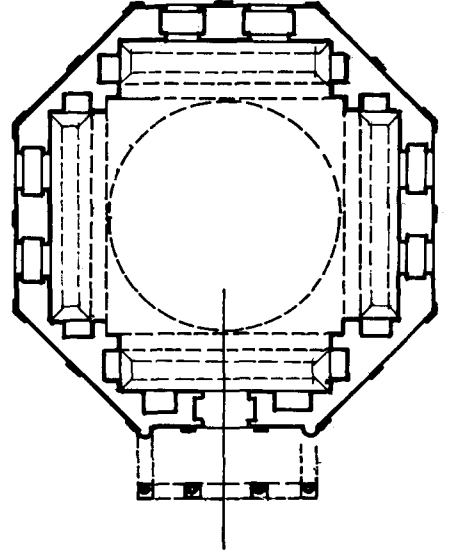
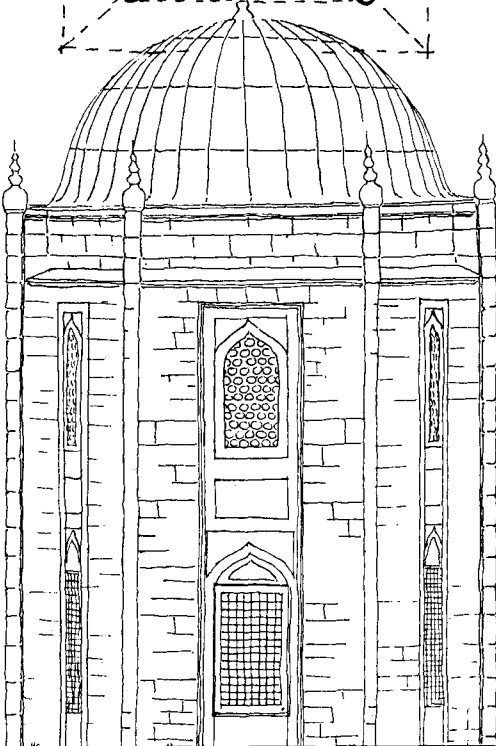
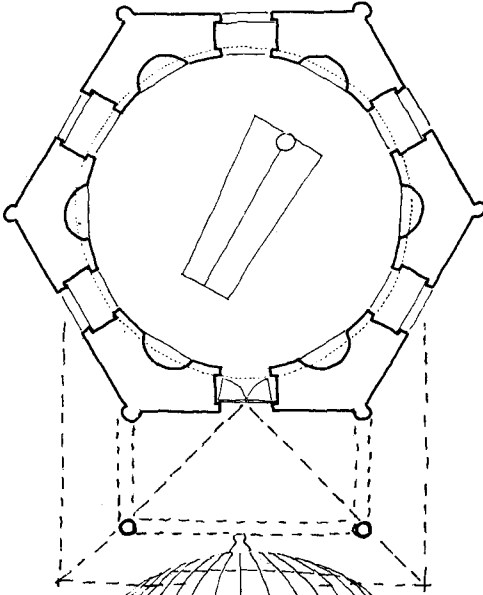


PLAN: 2  
Destari Mustafa Paşa Türbesi planı.



## PLAN: 4

Şehzadebaşı Türbelerinin planları:  
 a. Şehzade Mahmud Türbesi,  
 b. İbrahim Paşa Türbesi,  
 c. Rüstem Paşa Türbesi,  
 d. Şehzade Mahmud Türbesi,  
 e. Hatice Sultan Türbesi.

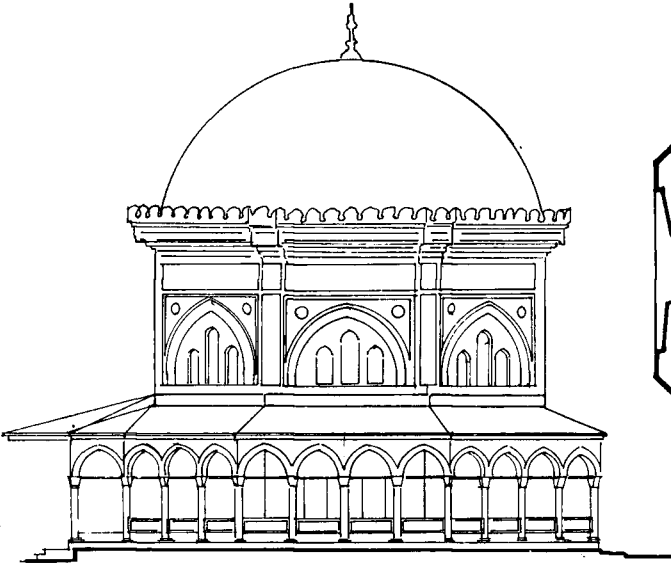


## PLAN: 6

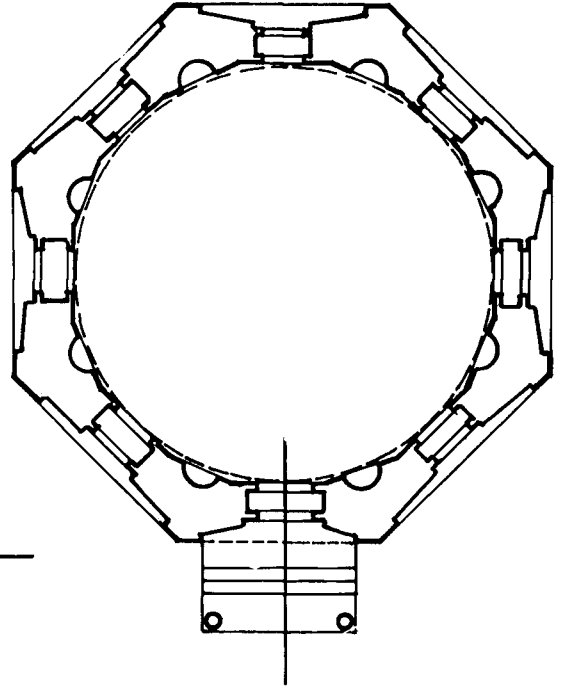
Zal Mahmud Paşa Türbesi planı.

## PLAN: 5

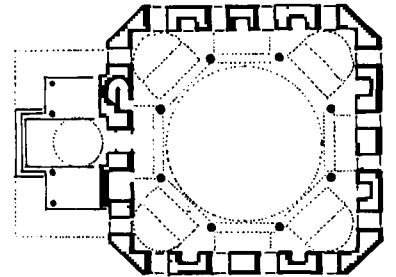
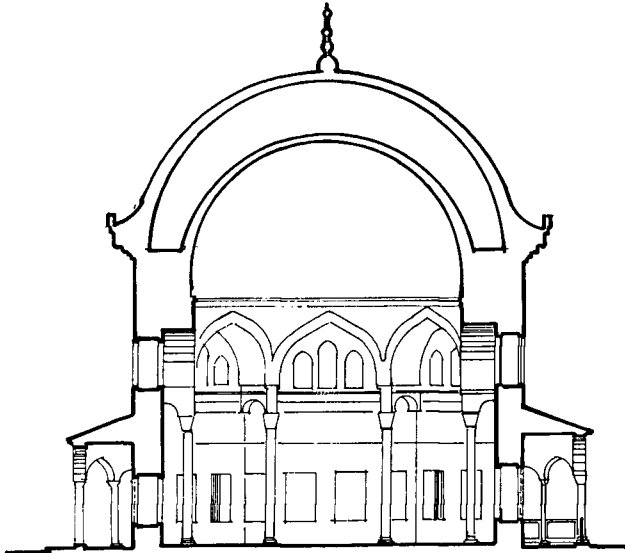
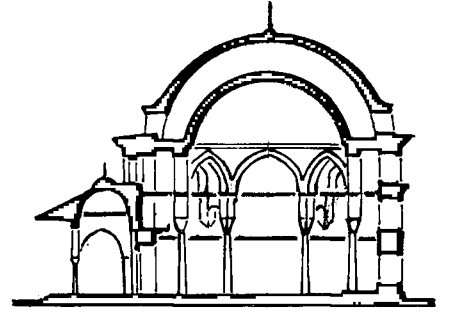
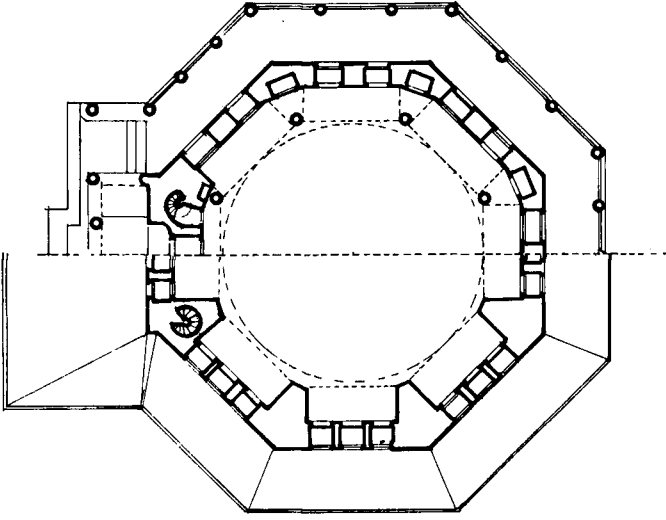
Kara Ahmed Paşa Türbesi,  
 plan ve cephe krokisi.



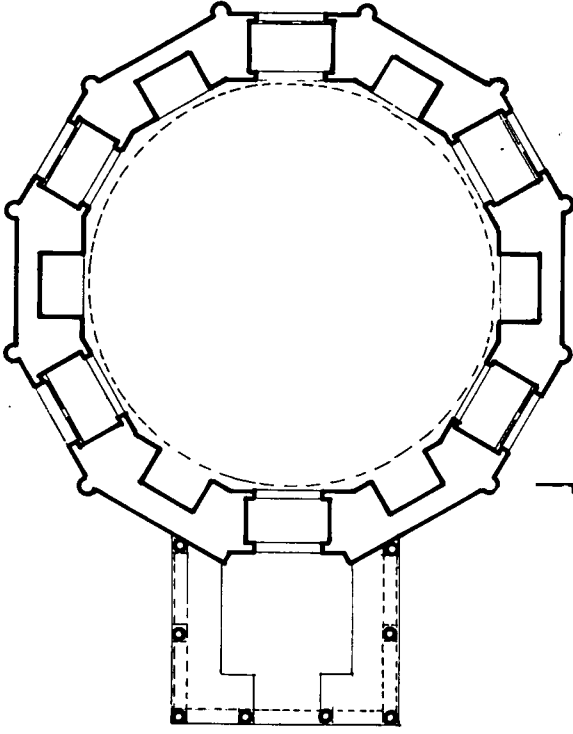
PLAN: 7  
Kanuni Sultan Süleyman Türbesi,  
plan ve cephe ile kesiti.



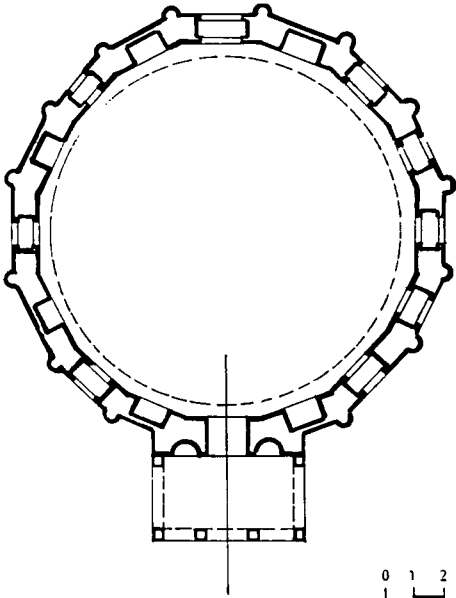
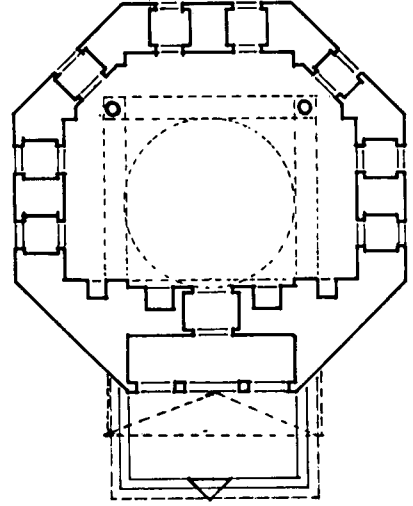
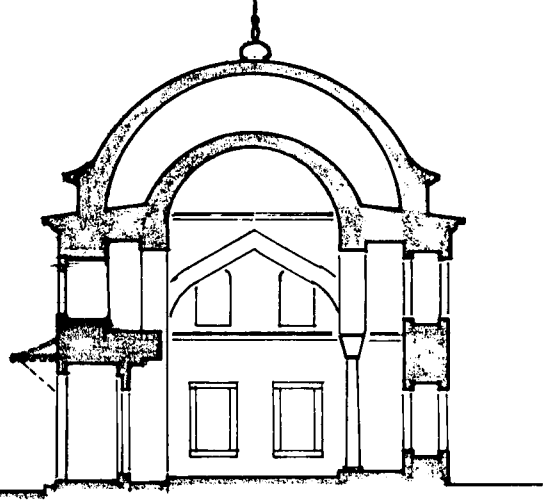
PLAN: 8  
Sokullu Mehmed Paşa Türbesi planı.



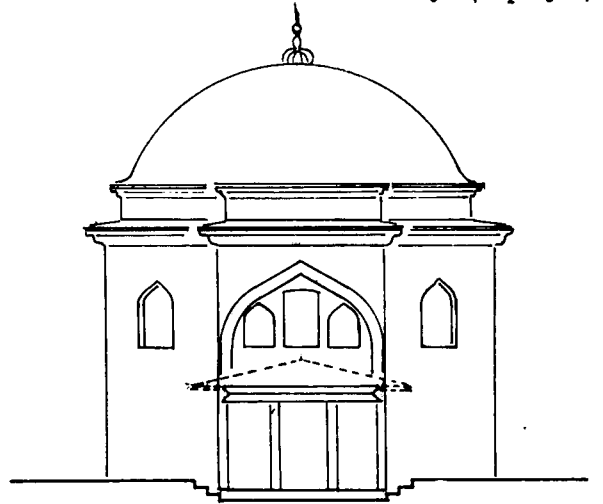
PLAN: 9  
Sultan Selim II Türbesi plan ve kesiti.



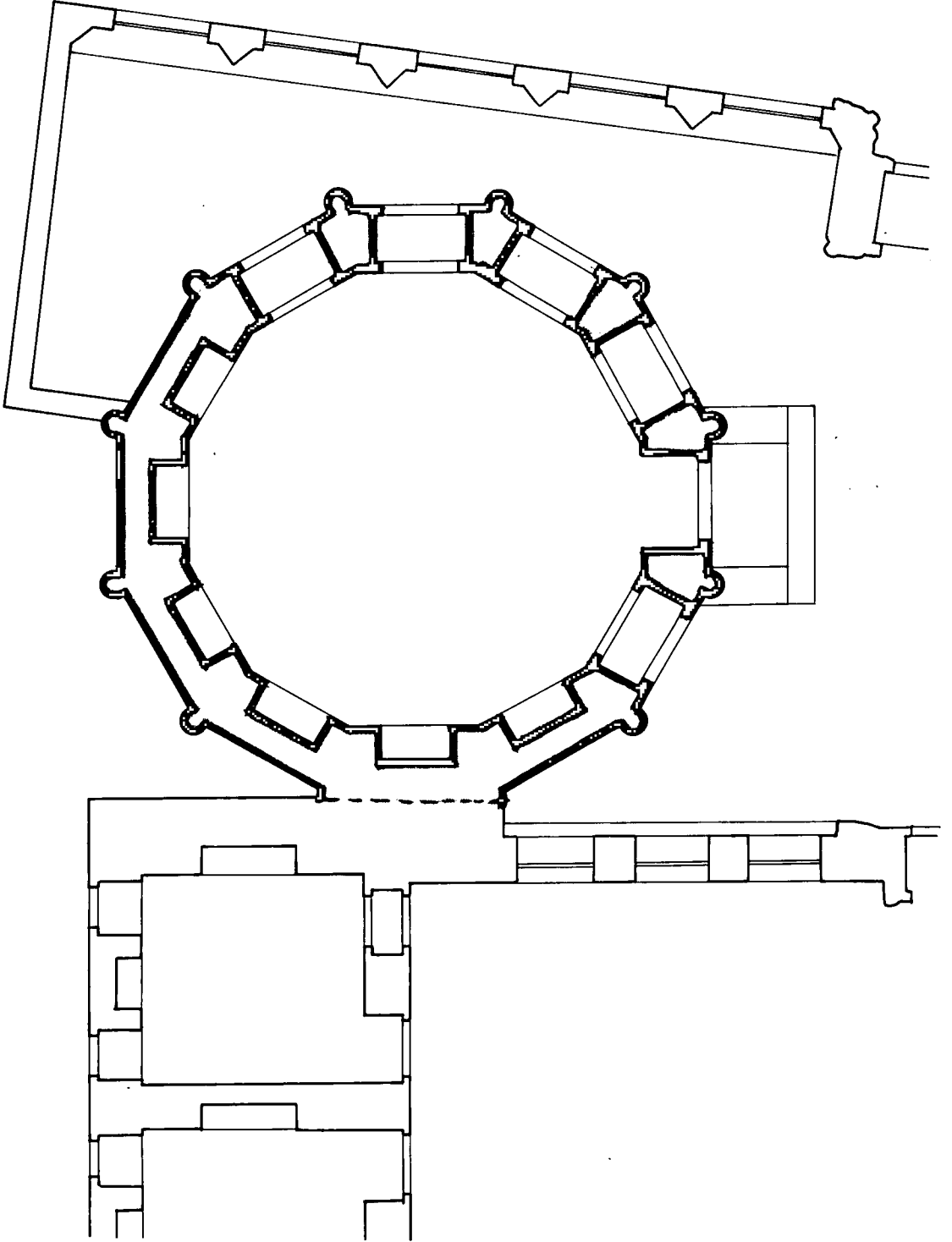
PLAN: 11  
Mirmiran Mehmed Paşa Türbesi planı.



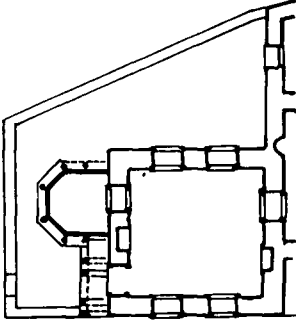
PLAN: 12  
Ferhad Paşa Türbesi planı.



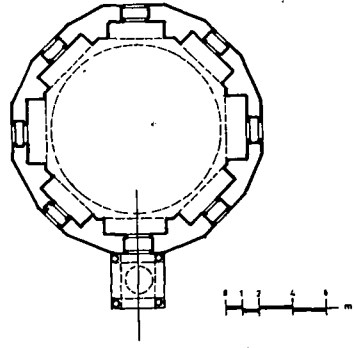
PLAN: 10  
Kılıc Ali Paşa Türbesi,  
kesiti ve planı ile giriş cephesi.



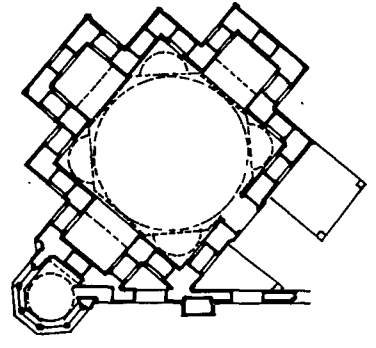
PLAN: 13  
Gazanfer Ağa Türbesi planı, bitişik türbe.



PLAN: 14  
Bayram Paşa Türbesi  
planı (Sebili ile)



PLAN: 15  
Siyavüş Paşa  
Türbesi planı.



PLAN: 16  
Kuyucu Murad Paşa  
Türbesi, bitişik türbe.

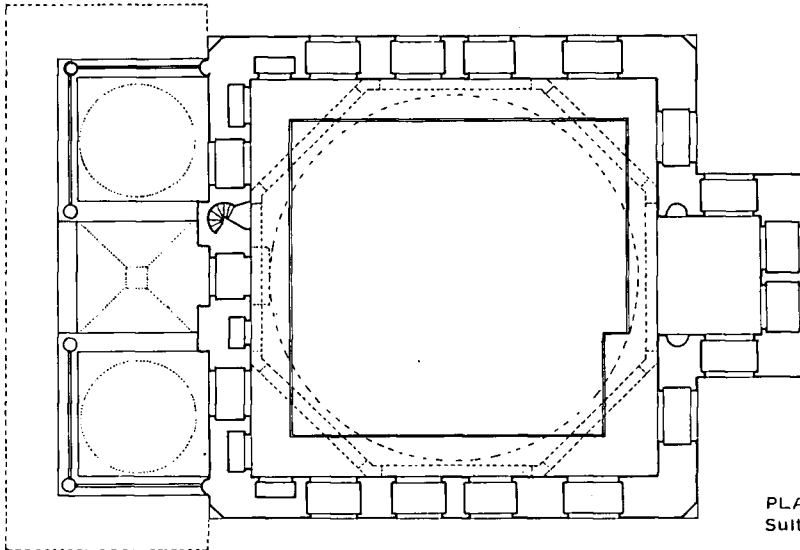
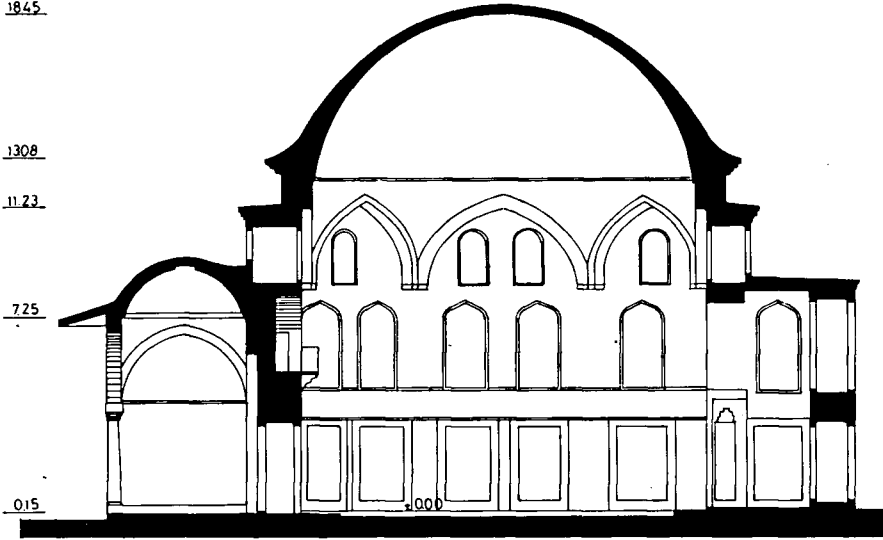
1845

1308

1123

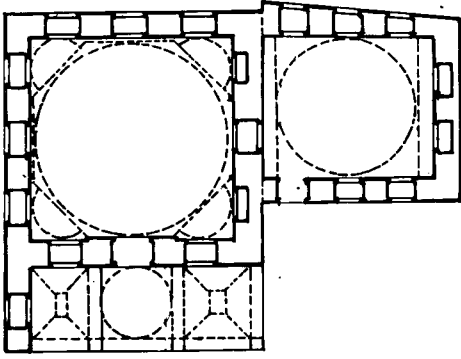
725

015



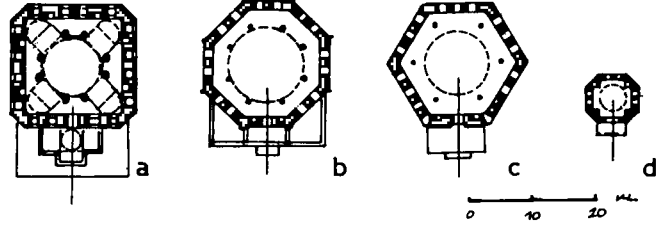
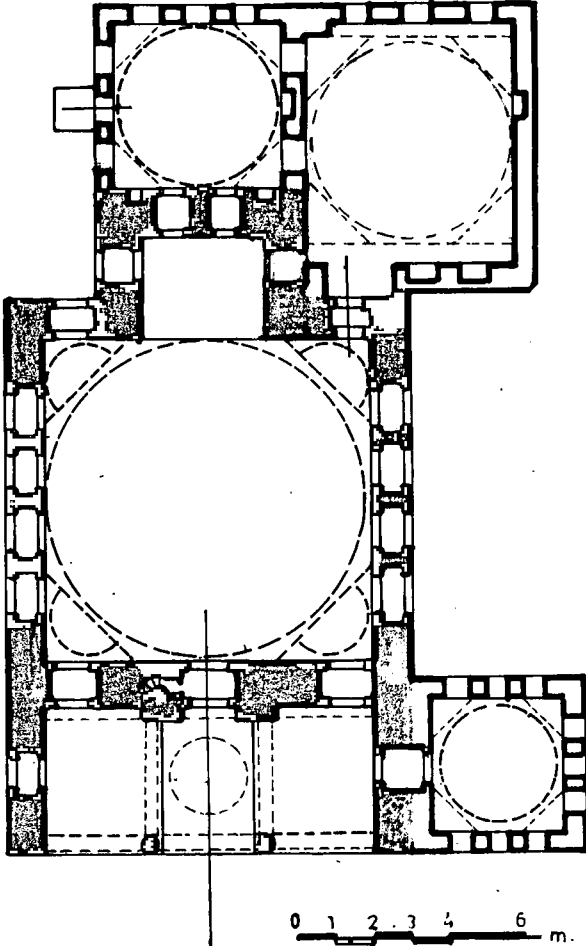
PLAN: 17  
Sultan Ahmed I Türbesi planı ve kesiti.



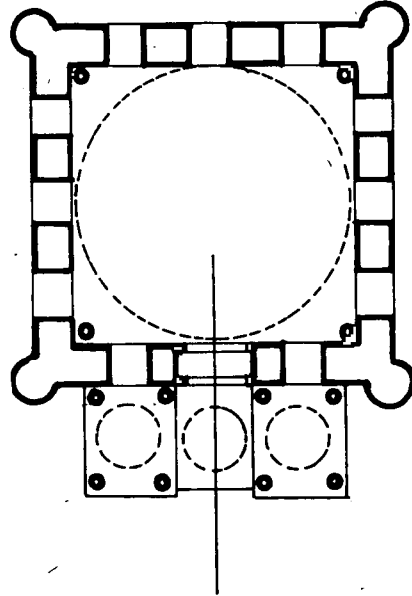


PLAN: 18  
Halil Paşa Türbesi planı.

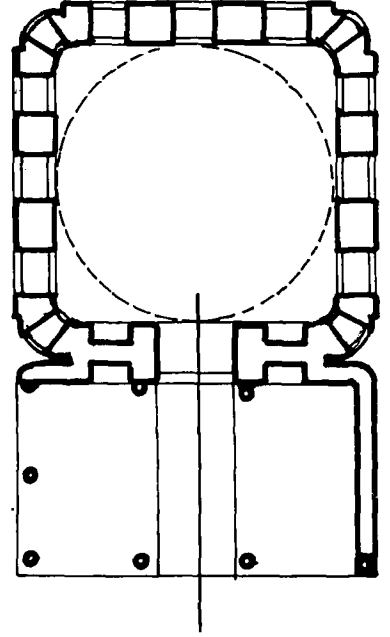
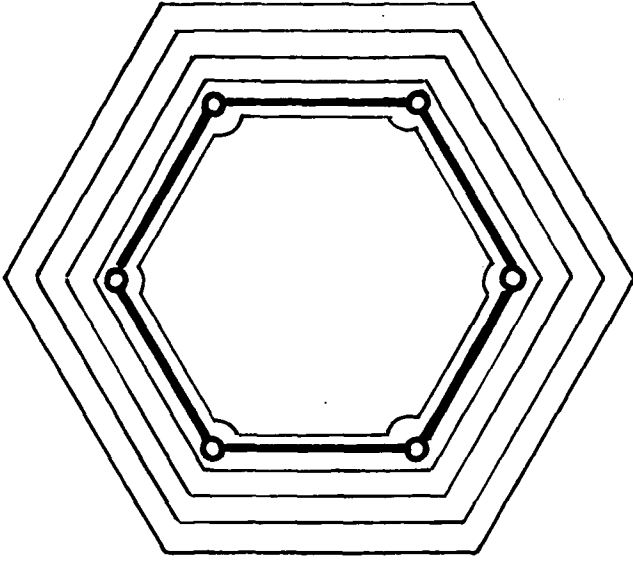
PLAN: 19  
Turhan Valide Sultan  
Türbesi planı,  
koyu olmayan  
bölümler ek yapı.



PLAN: 20  
Büyük Ayasofya Haziresindeki  
türbeler:  
a. Selim II Türbesi,  
b. Mehmed III Türbesi,  
c. Murad III Türbesi,  
d. Şehzadeler Türbesi.



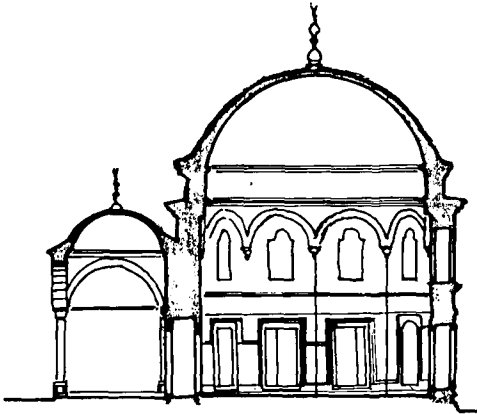
PLAN: 21  
Nurullah Sultan Türbesi Planı.



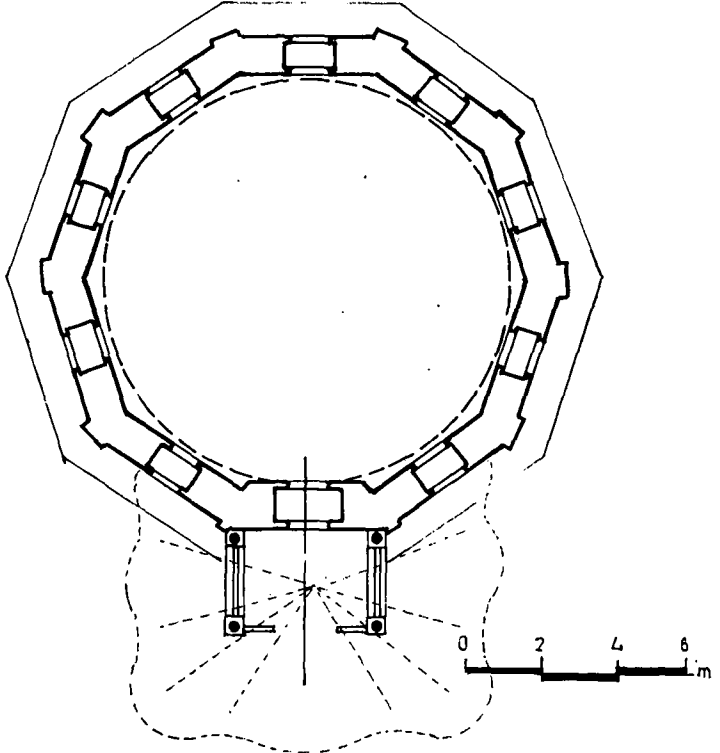
PLAN: 22  
Koca Ragıp Paşa Türbesi planı

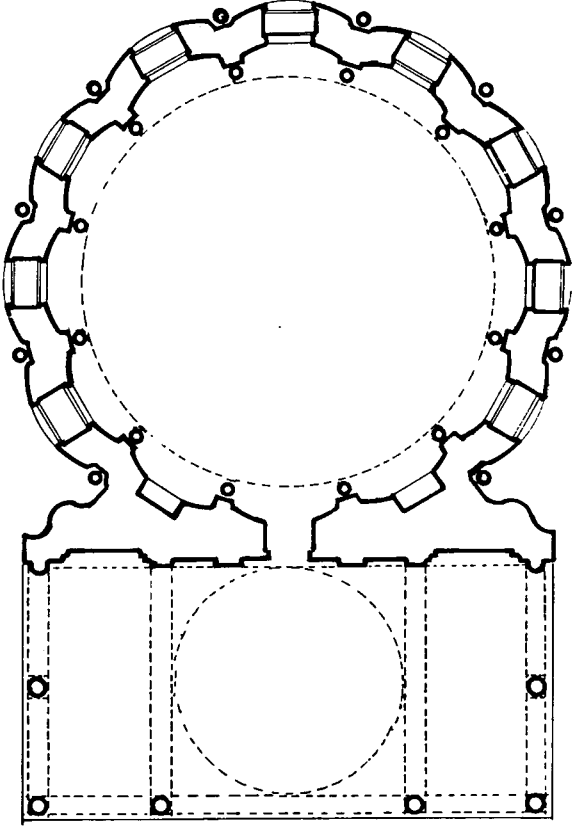
PLAN: 25  
Sultan Hamid I Türbesi planı.

PLAN: 24  
Sultan Mustafa III Türbesi plan ve kesiti.

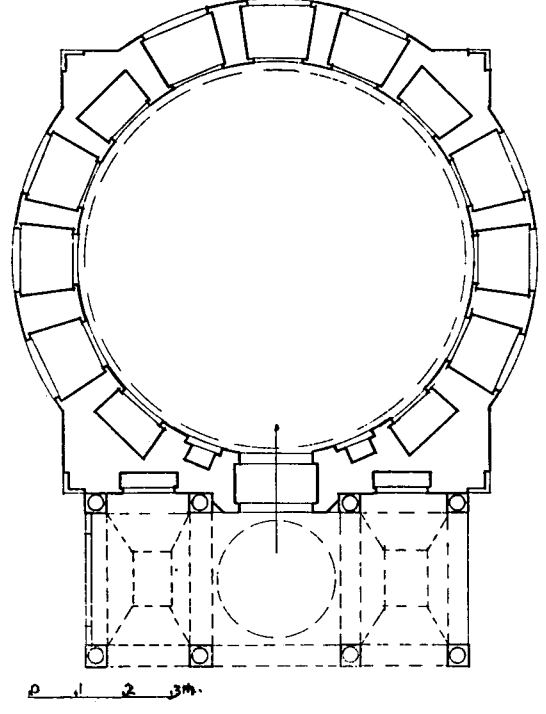


PLAN: 23  
Fatih Mehmed II Türbesi planı.



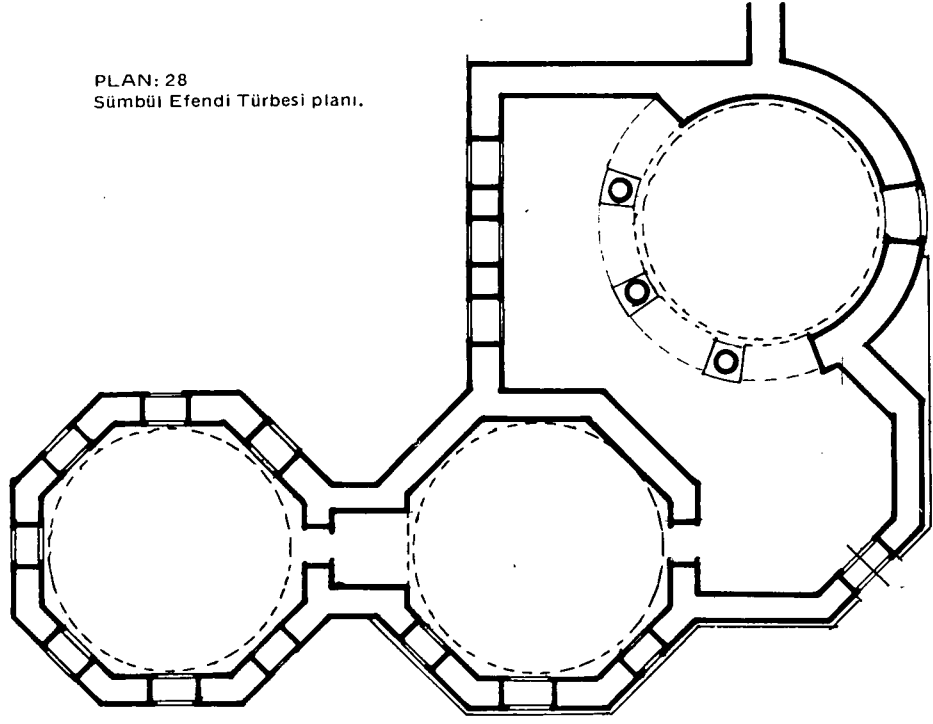


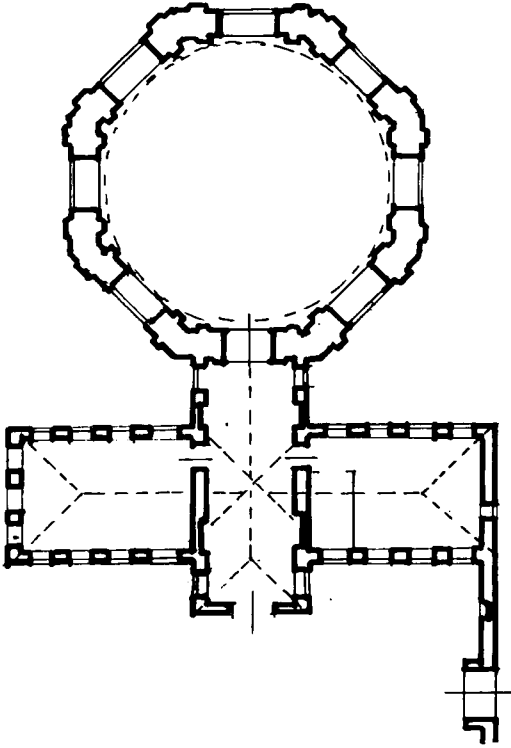
PLAN: 26  
Mihrişah Sultan Türbesi planı.



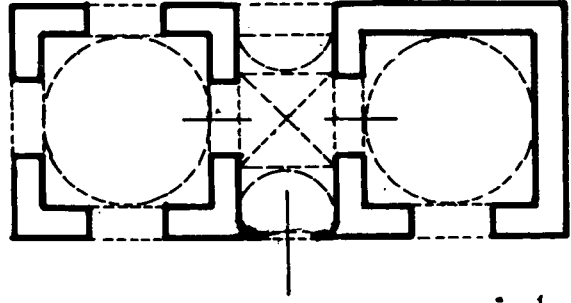
PLAN: 27  
Şah Sultan Türbesi planı.

PLAN: 28  
Sümbül Efendi Türbesi planı.



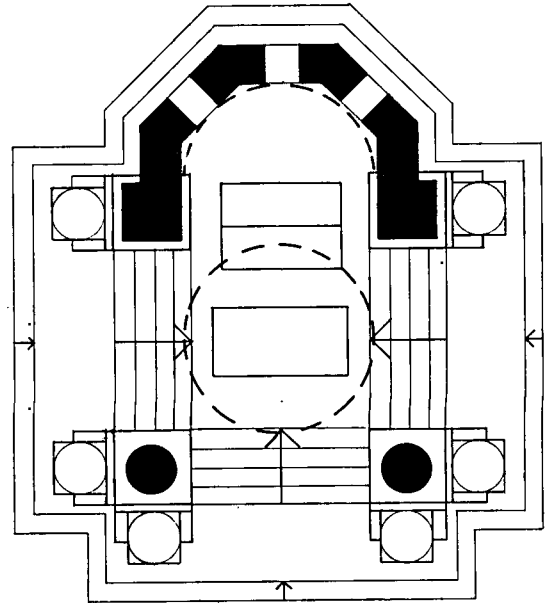
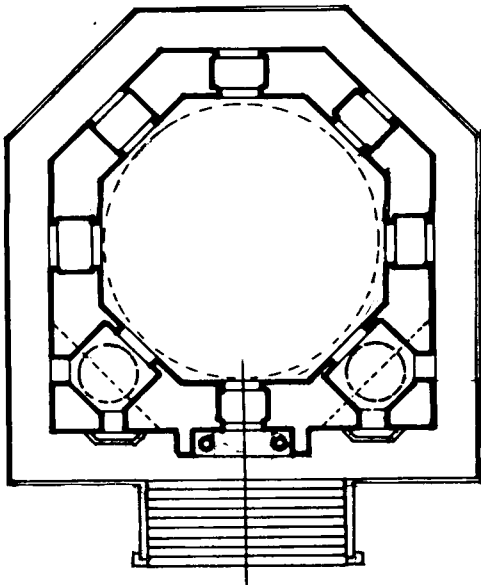


PLAN: 29  
Sultan Mahmud Türbesi planı.



PLAN: 30  
Adile Sultan Türbesi planı.

PLAN: 32  
Sultan Reşad Türbesi planı.



PLAN: 31  
Mahmud Şevket Paşa Türbesi planı.