

Enez'de Bir Sahil Kervansarayı

Doç. Dr. Gönül CANTAY



Adana ve Rumeli'de gelişen Türk Mimâri-
si'nin genel çizgisini ortaya koymak ama-
cıyla hareket edildiğinde, incelenecek en ilginç
yapılar dini mimâri paralelinde sivil mimârinin
en belirgin örnekleri olan kervansaraylar olmak-
tadır.

Bütün iktisadi faaliyet, kervan yollarının
vardığı liman veya şehirlerde toplanmış, ulaşımın
gereği gibi işlemesi ve gelişmesi, her çeşit eşyanın
nakli ve yolculukların yapılabilmesi için en önemli
şart ise emniyet olmuştur. Bütün bunların neticesi
olarak da kervansaraylar doğmuştur.

Menzillerde inşâ edilmiş olan kervansaray-
larda, gelen kervanlar geçici olarak konaklarlar,
getirilen malların değişimi yapılırken, para işleri
de görülürdü. Bu işlemler yapılırken belli kurallara
bağlı olarak hareket edilirdi. Bir sonraki konak
yerine ait mal, asla bir önceki yerde, herhangi
bir şekilde elden çıkarılamaz veya değiştirilemez-
di. Bu özellik ise, ticari hayatın sağlamlığını ve
devamlılığını sağlamak yönünden çok önemliydi.
Bu ticari zihniyet şehir kervansaraylarında ve men-
zil külliyelerinde yer alan kervansaraylarda olduğu
gibi sahil kervansaraylarında da önemli bir özel-
likti. Kaldı ki sahil kervansarayları, barışta bir
ticari merkez ve barınak olduğu gibi, seferi durum-
larda da birer üs olarak fonksiyonlarını sürdürmek-
teydiler.(1)

İşte Trakya'nın güney-batısında, Meriç nehri
deltasının doğusunda eski bir yerleşim yeri olan
Enez'in plajı olarak bilinen, takriben Enez'e
7 km. uzaklıkta ve *Gümrük*(2) denilen yerde bir

sahil kervansarayı bugün harap durumda bulun-
maktadır. Kıyıya dik olarak konumlanmış olan
kervansarayın 50 m. kadar doğusunda *Palatium*(3)
Deresi bulunuyor (Plan: 1).

Bugün kıyından bir hayli içerde bulduğumuz
yapının yapıldığı yıllarda kıyıya çok yakın olduğu
muhakkaktır. Doğu-batı doğrultusunda kıyıya dik
olarak inşa edilmiş olan yapının bugünkü harap
hali ve bir kitâbesinin bulunmayışı, ister istemez
yörenin tarihi kadar, yapının mimâri özelliklerini
de gözönünde bulundurmamızı gerektirir.(4)

(1) Gönül Güreşsever (Cantay): *Anadolu'da Osmanlı
Devri Kervansaraylarının Gelişmesi*, İ.Ü.E.F. Dokto-
ra Tezi (basılmamış), İstanbul 1974, s. 3.

Cengiz Orhonlu: *Osmanlı İmparatorluğu'nda Der-
bend Teşkilâtı*, İstanbul 1967, s. 13-32.

(2) Ahmet Ardel: "Keşan-Enez Bölgesinde Coğrafi
Müşahedeler". *İ.Ü. Coğrafya Enstitüsü Dergisi*,
C. 5, sayı: 10, İstanbul 1959, s. 142 vd.

(3) Ahmet Ardel: a.g.m., s. 139 vd. da Enez'in coğrafi
durumu ve şehir hayatını kaynaklara ve yaptığı
mülâkatlara dayanarak ayrıntılarıyla 20. yüzyıl
başlarına kadar vermektedir. 1924-5 ders yılında
öğretmen olarak Enez'e atanan Sayın Fetiye Can
ile yaptığım görüşme ise bu bilgileri tamamlamıştır.

(4) Enez'in İlkçağ'daki tarihi ve mimari eserleri Prof.
Dr. Afif Erzen tarafından, Bizans devri ise Prof. Dr.
Semavi Eyice tarafından incelenmiştir ve yayınlan-
mıştır. Enez'deki sahil kervansarayı ise ilk defa bu
araştırmada incelenmekte ve Osmanlı Kervansaray
Mimarisindeki yeri ile tanıtılmaktadır.

Afif Erzen: "Enez (Ainos) Araştırmaları", *Güney-
Doğu Araştırmaları Dergisi*, sayı: 1, 1972, s. 235-
248.

Afif Erzen: "Enez (Ainos) 1972 Kazıları", *Güney-
Doğu Araştırmaları Dergisi*, sayı: 2, 3, 1973/74,
s. 217-238.

Yapının plânı, denize dik konumlu uzun bir dökdörtgen olup, kervansarayın dar cephesi dıştan dışa 1060 m., uzun cephesi ise 106.75 m. ölçüsündedir. Bugün yer yer ağaçlı bir tarla içinde kalmış olan yapı, uzaktan ince uzun bir siluet halinde görülmekte, fakat yaklaştıkça hacim olarak belirlemektedir (Resim: 1, 2).

İlk bakışta yapının ince uzun görünüşü şüphe ile karşılanıyorsa da içine girildiğinde, yapının itinalı bir işçilik göstermesi ve mimâri bölümleri durumu aydınlatıyor.

Yapıya kuzeye bakan uzun cephedeki portal açıklığından girildiğinde; bugünkü durumuyla uzun bir koridoru andıran mekânın aslında altı bölümden meydana geldiği anlaşılıyor. Kuzey ve güney duvarlarında karşılıklı iki portal açıklığının bulunduğu, 8.40 x 6.10 m. ölçüsündeki mekânın bir giriş mekânı olduğu ve buraya doğu-batı istikametinde uzanan ve ard arda birbiriyle bağlantılı olan ikişer mekânın kemerli birer geçişle bağlandığı anlaşılıyor. Deniz tarafında 20.25 x 8.40 m. ölçüsündeki hacimle, arkasındaki 20.15 x 8.40 m. ölçüsündeki ikinci hacim, aşağı yukarı aynı ölçülerle (20.15 x 8.40 m. ve 19.20 x 8.40 m.), bu defa giriş mekânının doğusunda ard arda yer almıştır. Bu iki mekân ise doğuda kemerli bir geçişle üçüncü bir mekâna bağlanmıştır ki, bu mekân diğerlerinden daha küçük (15.10 x 8.40 m.) olup, bazı farklılıklar da göstermektedir (Resim: 3).

Bu doğu mekânının kuzey cephesinde dikine yerleştirilmiş tuğlalardan yuvarlak kemerli özel bir portalı olduğu anlaşılmaktadır. Bu mekânın diğer bir özelliği de doğu duvarında, üstte tuğla söveli ve ahşap hatıllı dört pencerenin yer alması ve ortadaki iki pencerenin içte yuvarlak bir şekilde bulunmasıdır. Ayrıca alt sırada da gene tuğladan yuvarlak kemerli iki pencere ve bunların arasında birer ocak bulunduğu baca kalıntılarında anlaşılıyor (Resim: 4).

Bu mekânda diğerlerinden farklı bir durum da, kuzey ve güney duvarlarında alttaki yuvarlak tuğla kemerli pencere sıraları arasında, birer niş'in yer almış olması ve ayrıca güney duvarında, güney-doğu köşedeki ilk iki pencere arasında kemer ayağı hizasından başlayan daha küçük, fakat diğerleriyle aynı özellikte bir pencerenin bulunmasıdır (Resim: 2).

Bu pencerenin varlığı şöyle izah edilebilir; yapı bütünüyle, her bölümüyle iki katlıdır. Bunu her cephede açılmış iki kata işaret eden pencere sırasından başka, mekânların duvarlarının iki kademeli duvar kalınlığı ve ahşap döşeme kirişlerinin yuvaları da doğrulamaktadır. İşte güney-doğu köşedeki bu küçük pencere, üst kata çıkan ahşap bir merdiveni aydınlatmak içindi (Resim: 5).

Bu doğu mekânını batıdakilerden ayıran duvar ise cephelerde görülen teknikte örülmüş bir kalkan duvar olup, üçgen şeklindedir. Bu duvar üzerinde de büyük bir ihtimalle yuvarlak tuğla kemerli üst üste iki geçit kapı bulunuyordu ki kalıntılar bunu doğrular niteliktedir (Resim: 6). Doğudaki bu mekâna bağlanan ve esas giriş mekânına göre simetrik bir durum arzeden diğer dört mekân ise, aşağı yukarı aynı ölçülerde, iki katlı olup, altta yuvarlak tuğla kemerli ve üstte tuğla söveli dikdörtgen pencerelerle ışıklandırılmışlardır. Bugün bu mekânları birbirinden ayıran ve büyük bir ihtimalle üst üste kemerli kapılarla da geçişi sağlayan ayırıcı duvarlar bulunmaktaydı. Ancak bu ayırıcı duvarların bugün 0.60 m. lik çıkıntı halinde kalıntıları görülebilmektedir. Bu dört mekânda da karşılıklı olarak kuzey ve güney duvarlarda da alt sırada altışar yuvarlak kemerli pencereler açılmıştır. Yer yer kalan sıvalar ise mekânların iç duvar yüzeylerinin tümüyle sıvalı olabileceğine işaret etmektedir (Resim: 7).

Deniz tarafındaki son mekân yaklaşık olarak 2.20 m. genişliğinde bir kapı ile dışa açılmakta ve bu cephede üst sırada tuğla söveli üç dikdörtgen pencere bulunmaktadır. Bu mekânın kuzey duvarında, alt sıradaki kemerli pencerelerden başta kinde pencere içi siva yüzeyinde graffito = çizgi olarak bir gemi resmedilmiştir (Resim: 8).

Bu gemi motifi taramalı büyük bir tekne, bir kaptan köşkü, çok sayıda yelkeniyle çizilmiş ve iplerle bir yere (ihtimal ki rıhtıma) bağlanmış olarak tasvir edilmiştir. Böyle graffitolar da çok sayıda gemi tasvirlerine rastlanmaktadır. Alan-ya'nın Demirtaş bucağındaki Köşk'ün salonunda kuzey-doğu duvarında görülen yelkenli ve kürekli gemi tasvirleri,⁽⁵⁾ yine Batı Anadolu'da Balat (=Miletos) taki hamamın duvarında tespit ettiğimiz böyle bir gemi graffitosu ve bu sahil kervansaraya yakın bir çevreden diğer bir örnek olan, Trakya'da İncecik'teki Tabhaneli Cami'nin sağ taraftaki odasının bir dolap niş'i içinde görülen iki kalyon resmi bunlardandır⁽⁶⁾ (Resim: 9).

Semavi Eyice: "Enez'de Yunus Kaptan Türbesi ve Has Yunus Bey'in Mezarı Hakkında Araştırma", *Tarih Dergisi*, C. 13, sayı: 17, 18, İstanbul 1963, s. 141-158.

Semavi Eyice: "Trakya'da Bizans Devrine ait Eserler", *Belleten*, C. 33, sayı: 131, 1969, s. 325-358, bu makalede 348-354 sayfeler Enez'deki eserlerden bahsetmektedir.

Yıllar önce Enez'in tarihi hakkında bilgi veren bir yayını ise: W. Heyd: *Histoire du Commerce du Levant au Moyen-Age*, Leipzig 1885-1886 basımının tıpkı basımı, 2 cilt, Amsterdam 1959.

(5) Yavuz Yıldırım: "Alanya'nın Demirtaş (Syedre) Bucağındaki Köşk", *Belleten*, C. 34, sayı: 135, 1970, s. 359'da resim 23, 24, 25 ve 29.

Böyle denize yakın yerlerdeki yapıların duvarlarında rastlanan gemi resimleri, onların daha ziyade denizle ilgili kişiler tarafından çizilmiş olabileceğini düşündürmektedir.

Bu kervansarayda taş sekinin izlerine yer yer rastlanıldığı gibi, duvarlarda da orijinal askı demirleri, belli bir ölçüye göre ve her bir askı demirinin altına kuvvetli bir taş gelecek şekilde tespit edilmiş olarak yerlerinde durmaktadır. İki pencere arasında dörder askı demiri yer almıştır (Resim: 10).

Bugün üst örtü sisteminden bir şey kalmamış olan yapının orijinalinde, çift meyilli ahşap bir çatı ile örtülü olduğunu, batı cephesi ve doğu mekânının doğu cephesi ile ayırıcı kalkan duvarı göstermektedir. Üst örtü sistemi ahşap çatı konstrüksiyonlu olan yapının ikinci katı da, ahşap kirişler üzerine ahşap döşemeyle meydana getirilmişti. Bunu duvarlardaki giriş yuvalarından ve beden duvarlarındaki kademelenmeden anlamak mümkün olmaktadır⁽⁷⁾ (Resim: 11).

Trakya'da böyle ahşap konstrüksiyonlu bölümlenen hanların varlığını bazı kaynaklardan öğrenmek mümkündür.⁽⁸⁾ Evliya Çelebi'nin yazdığı, İncik'te Kara Piri Mehmet Paşa'nın vakfı olan kervansarayı böyle ahşap konstrüksiyonla bölümlendiği düşünülebilir. Trakya ve Marmara yöresinde inşa edilmiş ahşap örtü sistemine sahip Osmanlı kervansarayları, Edirne-Aşekadın (Ekmekçioğlu Ahmet Paşa), Silivri'deki Piri Mehmet Paşa, Büyükçekmece-Kanuni S. Süleyman Kervansarayları ile, Çardak'taki Yakup Bey Kervansarayı ve Bilecik Vezir Hanı, böyle ahşap konstrüksiyonlu örtü sistemine sahip örneklerin çokluğuna işaret etmektedir⁽⁹⁾.

Dış görünüşüyle de, cepheleriyle tam bir mimari bütünlüğe sahip olan yapı, iki katlı ve çift meyilli ahşap örtülü çatıya sahip olarak düşünülmektedir. Yapının tümünde kesme ve moloz taş ile tuğla hatıllar kullanılmıştır.

Yapının yaklaşık olarak yüksekliği 8.50 m. kadar olup, bugünkü durumuyla zeminden 3.50 m. yükseklik zemin katına, 2.70 m. de ahşap tabanlı kata aittir. Dış duvar kalınlığı 0.90 m. olan yapının dış köşelerinde oldukça muntazam kesme taş kullanılmış olup, doğu ve batı (deniz) cephede tuğlaların dışa taşkın bir şekilde sıralanmasıyla bir korniş meydana getirilmiştir (Resim: 3, 12). Bu korniş, kuzey ve güney cephelerinde de devam ediyor olmalı. Böylece cephelerdeki çok sayıda pencere ve doğu cephesi hariç, diğer cephelerde bulunan portallerin vertikal hatlarını tuğla hatıllar ve bu korniş dengelemektedir. Bu ise, Osmanlı devri kervansaraylarında görülen gelişmiş cephe mimarisinin bu yapıda da ontaya konduğunu gösteriyor. Yapının günümüze ulaşamayan

portallerinin, kemerli bir açıklığa sahip sathi portaller olduğu anlaşılıyor. Kuzey, güney ve batı cephelerindeki kapıların eşik söveleri tespit edilebilmekte ve açıklıkları 2.15 m. olarak ölçülmektedir.

Yapıya ait herhangi bir kitâbe mevcut değildir. Yapı kıyıya dik olarak uzun dikdörtgen şeklindeki plân konumu ve şemasıyla (bir bütün içinde ard arda mekânların sıralanması) kervansaray mimarisinde tek örnek olarak görülmesi istenirse de, bölgenin diğer kervansarayları ile anahatları ve malzeme benzerliğiyle, çok kullanılan bir şemanın, ihtiyaca cevap verecek ölçüde uygulanmış olduğu bir örnek olmaktadır. Ayrıca kıyıya dik konumu denizden gelecek saldırılara karşı korunmasını sağlamak düşüncesinden doğmuş olmalıdır. Karadeniz'deki Burgaz (Odessos) şehrinden güneye giden ticaret yolu,⁽¹¹⁾ yukarı Meriç vadisine vardıktan sonra, ya kara yolundan yahut ta Meriç nehri ile Enez'de Ege Denizi'ne ulaşmakta, bu yol Karadeniz, İstanbul Boğazı, Marmara ve Çanakkale'den dolaşan deniz yolundan çok daha kısa olmaktadır. Bu yol ayrıca Karadeniz ile Ege Denizi arasında ticari yönden daha emin bir bağlantı olmaktadır. Ege adaları ile Trakya arasındaki ticarete bir değişim merkezi olarak rol oynamış olan Enez'in liman şehri olarak tarihi süre içinde gelişmesini sürdürürken, *Gümrük* adıyla bilinen yerdeki bu sahil kervansarayı, Osmanlı Devrinde yoğunlaşan ticari hayatın

(6) Semavi Eyice: "Trakya'da İncik'de Bir Tabhaneli Cami". *Tarih Enstitüsü Dergisi*, sayı: 1, İstanbul 1970, s. 179 ve resim 11, 12 ile ayrıca not 23'de Van'daki Paşa Sarayı'ndaki gemi resimlerinin de Van Gölü ile ilgili olduğu düşünülebilir.

Piri Reis: *Kitab-ı Bahriye*, İstanbul 1935, s. 98'de Enez'in bir haritası bulunmakta.

(7) Sayın Fetiye Can, 1924-5 yıllarında bu ahşap bölümü harap bir durumda gördüğünü, yapının üst örtüsünün de o yıllarda mevcut olduğunu ve iki yanda sekilerin bulunduğunu ifade etti.

(8) Evliya Çelebi: *Seyahatname*, C. 5, İstanbul 1315, s. 326.
Semavi Eyice: Not 6'daki makale, s. 175-176.

(9) Not 1'de tanıtılan Doktora tezinde, katalog bölümünde, ahşap örtülü kervansaraylar tek tek incelenerek, kervansarayların genel tipolojisi içinde ahşap örtü sistemine sahip kervansaraylar olarak gruplandırılmış ve değerlendirilmiştir.

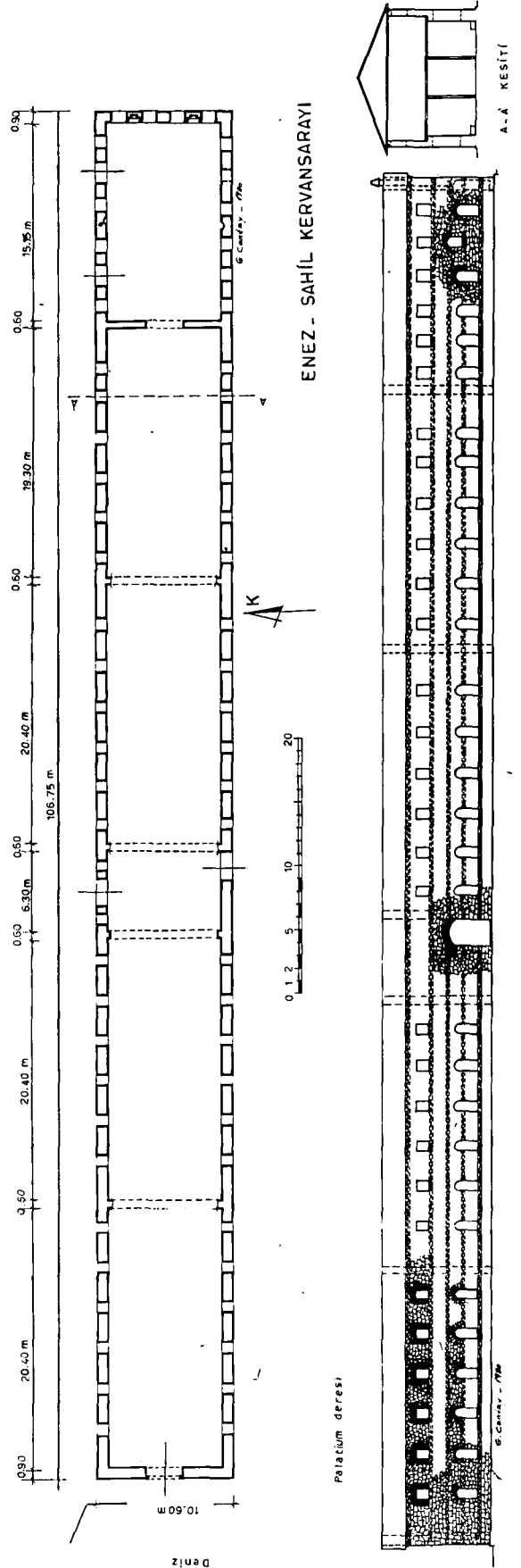
(10) Sayın Fetiye Can, yapının kuzey cephesindeki kapıyı hatırlamakta ve o yıllarda demir kapı kanatlarının üzerlerinin küflü olduğunu, kapının üzerinde seçilebilen kartal arması altında üç sıra yazı olan bir kitâbenin asılı durduğunu belirterek, sonradan bu armalı kitâbenin ortadan kaybolduğunu belirtmiştir. Bu armalı kitâbenin Enez'deki Ceneviz devri, D'Auria veya Gattelusio aileleri zamanındaki herhangi bir yapıya ait olması ihtimali kuvvetlidir. Bu yapıda devşirme olarak kullanılmış olmalıdır. Ayrıca bu konuda bak.: W. Heyd: not 4'deki eseri C. 2, s. 320 ve Semavi Eyice: not 4'deki Hâş Yunus Bey'le ilgili makalede s. 154 vd.

(11) W. Heyd: a.g.e., C. 1, s. 512.
Afif Erzen: not 4'deki "Enez (Ainos) Araştırmaları" yazısında s. 237.

değişim merkezi olarak inşa edilmiş olmalıdır.(12) İşte devrinin bütün özelliklerini taşıyan bu yapı, XVI. yüzyıl Osmanlı Mimarisinde inşa edilmiş diğer sahil kervansarayları içinde önemli bir yere sahip olduğunu vurgulayan bir örnektir.(13)

- (12) Tayyib Gökbilgin: Edirne ve Paşa Livası, İstanbul 1952, s. 14, 208, 357, 363 ve 377 deki kayıtlar da Osmanlı devrinde buradaki (Enez'deki) ticari hayatın kuvvetle devam ettiğini gösterir.
- (13) Osmanlı devrinde XV. yüzyıldan başlayarak inşa edilen kervansaraylardan önemli bir kısmı sahillerde veya sahile yakın yerlerde inşa edilmişlerdir. Bunların bir kısmı günümüze ulaşabilmişlerdir. (Bak. Gönül Güreşsever: not 1'deki doktora tezi, katalog bölümü.) Ayrıca Osmanlı devri öncesinde Anadolu'da Selçuklular devrinde de sahil kervansarayları inşa edilmişti. 1977 yılında, bir ön inceleme yaptığım böyle bir yapı Anamur-Alanya yolunda, Anamur'a 20 km. mesafede tam kıyıda bulunmaktadır. Moloz taş malzemeyle inşa edilmiş olan bu sahil hanı kuzey-güney yönünde iki nefli ve tonoz örtü sistemine sahip olup, batı nefi yıkılmıştır. Resimlerden de anlaşılacağı üzere iki nef arasında ayırıcı duvar dokusu üç büyük kemerli geçitler tarafından bir birine bağlamaktaymış. Bugün bu açıklıklardan güneydeki örümüşdür (Resim: 13).

PLAN: 1
Kervansarayın planı, cephe çizimi ve A-A' kesiti.





RESİM: 1
Kervansarayın güneyden görünüşü.



RESİM: 2
Kervansarayın güney-doğudan görünüşü



RESİM: 3
Kervansarayın doğusundaki ocaklı bölümün kuzey-doğu köşeden görünüşü.



RESİM: 4
Ocakların yer
aldığı doğu duvarı.



RESİM: 5
Ahşap merdivenin
bulunduğu yerde
kiriş yuvaları.



RESİM: 6
Doğudaki mekânın ayırıcı duvarı ve üzerindeki ikinci kata ait kemerli kapı açıklığı

RESİM: 7
Kuzey beden duvarının içerden görünüşü, bu duvar üzerinde ayırıcı duvarların izleri ve ahşap katın döşeme kirişlerinin oturduğu duvar çıkıntısı.



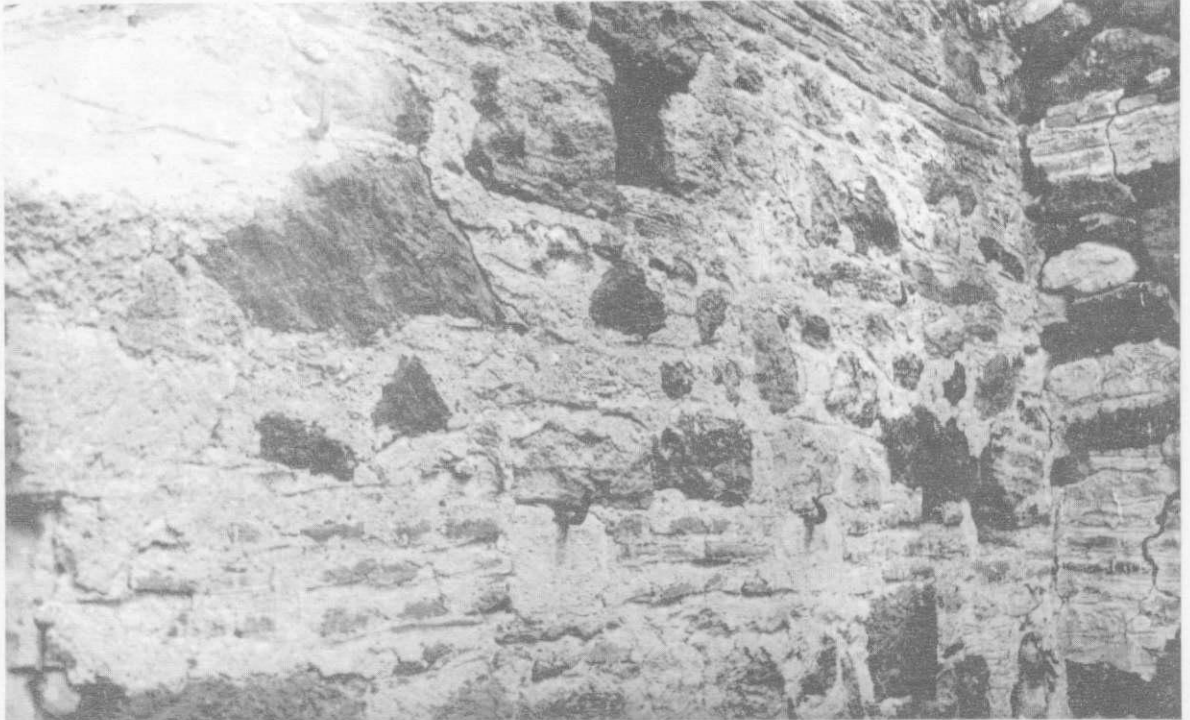


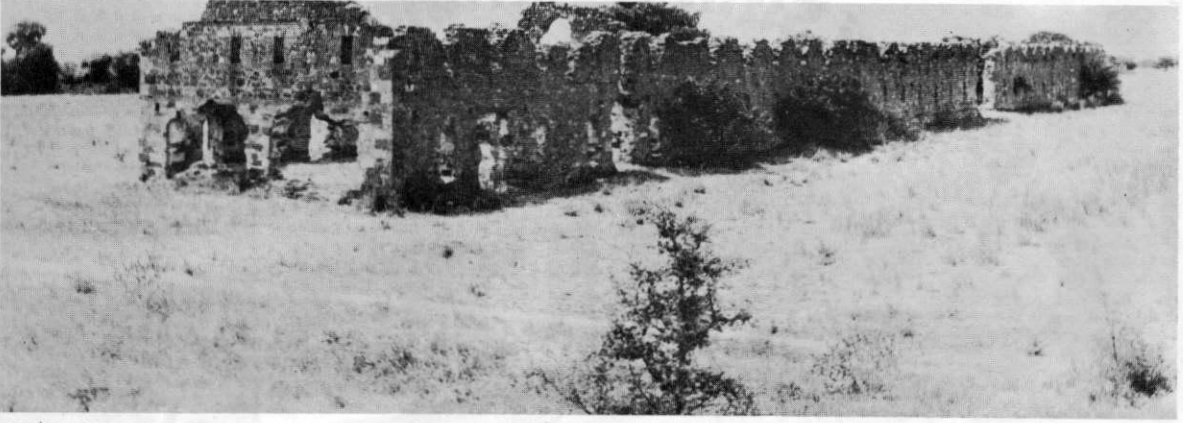
RESİM: 8
Kuzey cephenin batı ucundaki
pencere içinde gemi graffitosu.



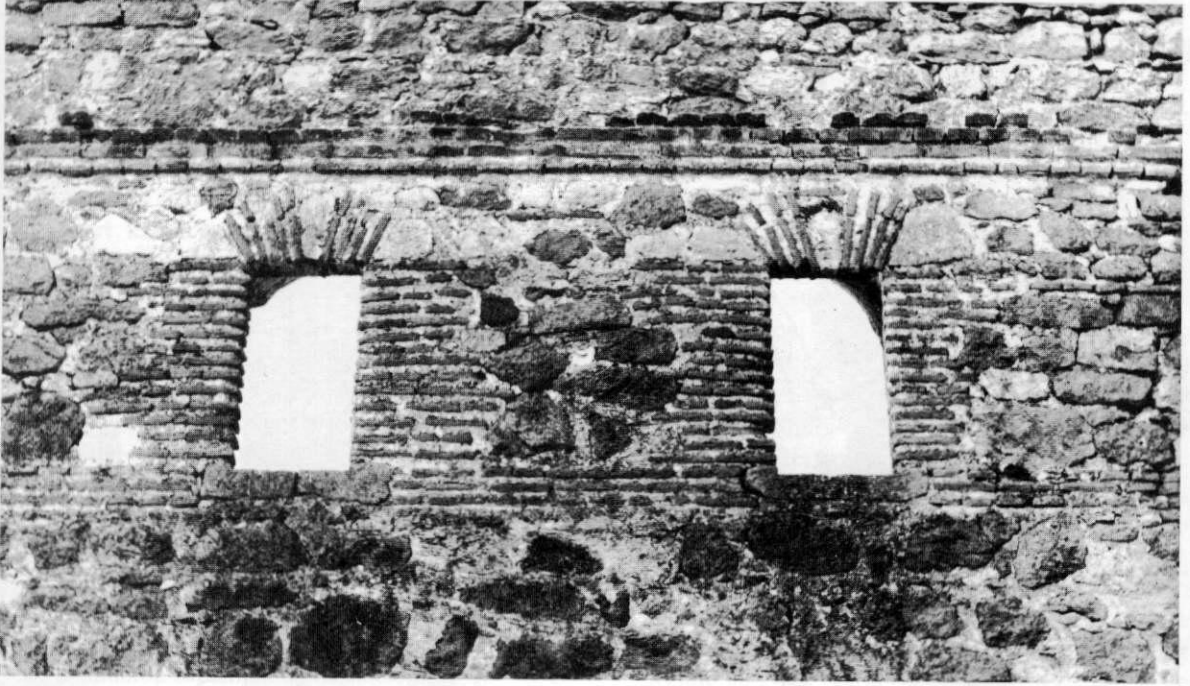
RESİM: 9
Balat'daki Hamam'ın dikdörtgen mekânında,
duvardaki gemi graffitosu.

RESİM: 10
Beden duvarlarına yerleştirilmiş taşıyıcı askı demirleri.





RESİM: 11
Yapının çift meyilli ahşap örtü sistemine sahip olduğunu gösteren kalkan duvarların kuzey doğu'dan görünüşü.



RESİM: 12
Doğu cephesinde, cephe dokusu ve tuğla kornişi gösteren detay.

RESİM: 13
Anamur-Alanya yolundaki sahil kervansarayı, kuzey-batıdan görünüşü.



Ata Yedigârî Eserleri Sizin Tasarruflarınızla Biz Yaşatıyoruz



TÜRKİYE VAKIFLAR BANKASI

Yaşatılan Geçmiş. Güvenli Gelecek.